



LYCKSELE
KOMMUN
LIKSJUON KOMMUVDNA

Vision och mål

Antagen av:	Ärendebeteckning:	Dnr:
Dokumentägare:	Dokumentansvarig:	Dokumenttyp:
Ersätter dokument:	Revideras:	Uppföljning:

Innehåll

Lycksele kommuns vision	2
Värdegrund.....	2
Globala målen.....	3
Jämlikhet, jämställhet och barnens rätt.....	4
Kommunövergripande målområden.....	4
God folkhälsa.....	5
1. Goda livsvillkor och levnadsvanor	5
2. Trygga invånare	5
3. Meningsfull fritid	5
4. Livslångt lärande.....	6
Attraktivt samhälle	6
5. Växande näringsliv med fler i arbete.....	6
6. Ett hållbart samhälle för framtiden.....	6
Effektiv organisation.....	7
7. Attraktiv arbetsgivare.....	7
8. Verksamheter av hög kvalitet.....	7
9. Finansiella mål.....	8
Uppföljning.....	8

Lycksele kommuns vision

Lycksele – Naturligt från grunden

13 000 invånare 2040

Lycksele är navet i Lappland där utbildning och kultur är i framkant. Lyckseles landsbygd utvecklas och är en självklar del av Staden i Lappland, lika självklart är Lycksele en del av Sápmi. Ett livskraftigt näringsliv och civilsamhälle bidrar till att utveckla Lycksele som den trygga och lagom stora staden. Lycksele är naturligt från grunden.

Värdegrund

I Lycksele kommun är man övertygad om att ett välkomnande förhållningssätt och gemensamma värderingar, stärker kommunen och dess attraktionskraft. Kommunen vill utvecklas till en välkomnande kommun med högt attraktionsvärde, där talanger tas om hand och utvecklas och kommunmedborgare, kunder, leverantörer och andra som en kommun har kontakt med får ett professionellt bemötande och god service.

Vi visar förståelse för varandra och allas olikheter. I Lycksele är alla lika mycket värda. **Medkänsla** är förmågan att känna med en annan människa. En god grund för en väl fungerande gemenskap och verksamhet. Att förstå varandras olikheter är en styrka. Till Lycksele är alla välkomna, **tillsammans** lyfter vi och stöttar varandra och strävar efter att alla ska se sig som en del i en större helhet. Oavsett om man är medarbetare eller invånare i Lycksele kommun. Vi har en framtidstro, **drivkraft** och engagemang som för oss framåt. Kommunens tre värds-kaps ord är därför medkänsla, tillsammans och drivkraft.

Globala målen

I september 2015 antog FN:s generalförsamling Agenda 2030 för hållbar utveckling. Agenda 2030 innehåller 17 mål och 169 delmål som syftar till att uppnå en socialt, miljömässigt och ekonomiskt hållbar värld till år 2030. Samtliga delmål i Agenda 2030 har indikatorer som gör alla mål mätbara och möjliga att följa upp.

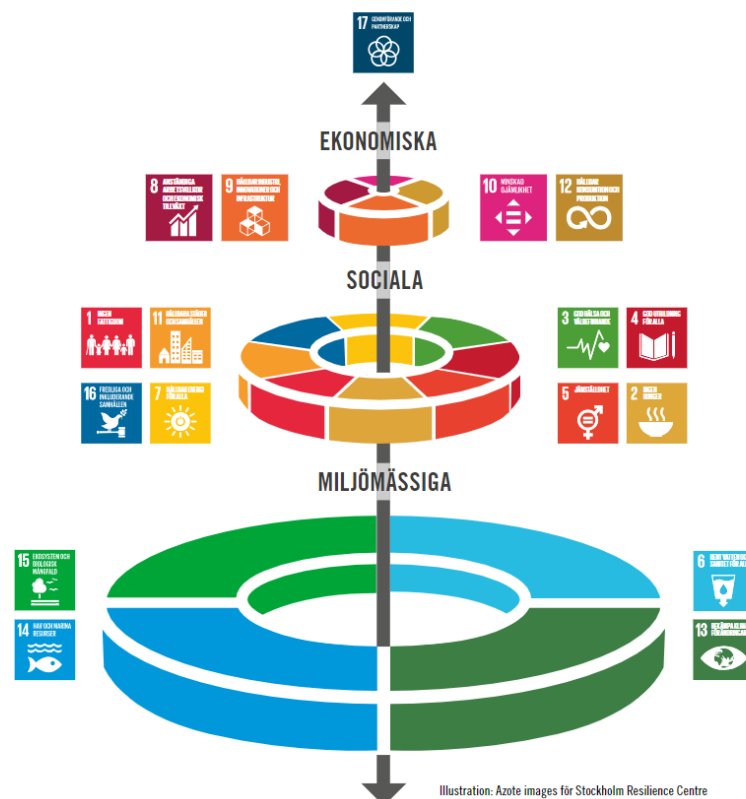
På nationell nivå är staten, civilsamhället, arbetsmarknadens parter, forskning, näringslivet, kommuner och regioner en del av Agenda 2030. Hållbar utveckling är möjligheten i all verksamhet.

Genom att Lycksele agerar lokalt med ett globalt perspektiv bidrar vi till de globala målen nås.

Genomförandet av målen bygger på tre grundprinciper:

- Agendan är universell – den riktar sig till världens alla länder, det vill säga att alla länder har ett gemensamt ansvar för dess genomförande
- Agendans mål är integrerade och odelbara – inget mål kan nås på bekostnad av ett annat, det vill säga att det krävs framgång inom alla områden för att målen ska uppnås
- Ingen ska lämnas utanför – agendan ska genomföras med särskild hänsyn till de människor och samhällen som har sämst förutsättningar

Nedan visas en bild som symboliserar hur målen är kopplade till respektive område.



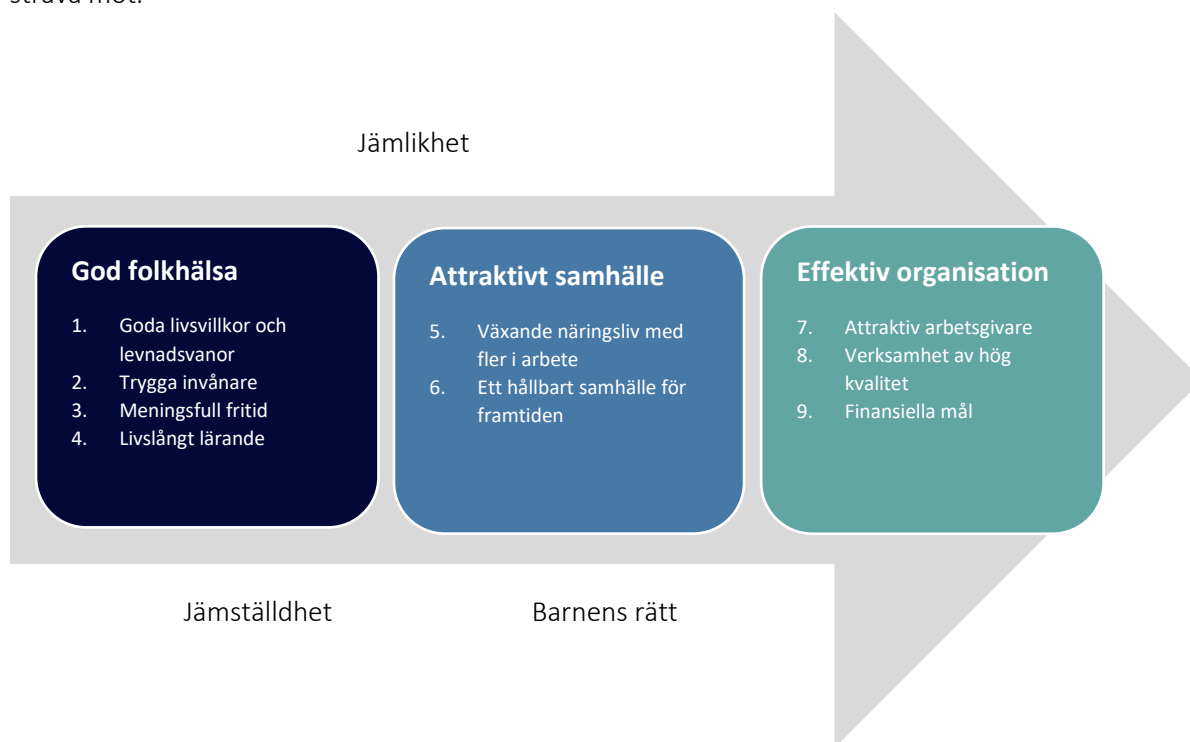
Jämlikhet, jämställdhet och barnens rätt

Jämlikhetsarbete, det vill säga att alla oavsett kön, könsöverskridande identitet eller uttryck, etnisk tillhörighet, religion eller annan trosuppfattning, sexuell läggning, funktionsnedsättning eller ålder ska ha lika rättigheter och möjligheter är en förutsättning för att Lycksele kommun ska kunna arbeta mer fokuserat med jämställdhet och barnens rätt.

Alla kommunens inriktningar och mål ska genomsyras av jämlikhet, jämställdhet och barnens rätt. För att skapa jämlika beslutsprocesser och resursfördelning måste jämställdhets- och barnrättsperspektivet vara en del av det dagliga arbetet, från förslag till genomförande och utvärdering. Var och en i Lycksele kommun ska utföra jämställdhets- och barnrättsarbete som en del i ordinarie arbetet.

Kommunövergripande målområden

De kommunövergripande målområden; God folkhälsa, Attraktivt samhälle och Effektiv organisation. Tillsammans utgör målområdena de inriktningar som Lycksele kommun prioriterar att sträva mot.



God folkhälsa

I Lycksele kommun ska alla invånare ha möjlighet att uppnå god hälsa och livskvalitet. Det betyder att hälsosamma val, möjlighet till utbildning, inflytande och ett varierat fritidsutbud ska uppmuntras och stödjas i alla miljöer där kommuninvånare lever och vistas. Lycksele utgår från alla människors lika värde med fokus på att ojämlikheterna mellan olika grupper i samhället ska motverkas. Hälsa är en central del i en fortsatt hållbar utveckling, både lokalt och globalt.

1. Goda livsvillkor och levnadsvanor

Att främja en hälsosammare livsstil ligger inte bara på varje enskild individ utan är också en samhällsfråga. Hälsa är avgörande faktor för människors möjligheter att klara skola, sysselsättning, att försörja sig och leva ett självständigt liv. Lycksele kommun ska skapa fortsatt bra förutsättningar för invånare att göra hälsosamma val.



Vem: Kommunstyrelsen, Utbildningsnämnden, Socialnämnden, Myndighetsnämnden, Kostnämnden, Lycksele Flygplats, Lycksele Bostäder, Industrihus Lycksele, Lycksele Djurpark, Skogsmuseet, Lycksele Avfall och Vatten.

2. Trygga invånare

Trygga invånare innebär att alla arbetar trygghetsförebyggande bland annat genom likvärdig service och främjande av jämställd samhällsutveckling. Trygghetsförebyggande arbete är även en del i arbetet för att minska socioekonomiska skillnader.



Vem: Kommunstyrelsen, Utbildningsnämnden, Socialnämnden, Myndighetsnämnden, Kostnämnden, Lycksele Flygplats, Lycksele Bostäder, Industrihus Lycksele, Lycksele Djurpark, Skogsmuseet, Lycksele Avfall och Vatten.

3. Meningsfull fritid

Meningsfull fritid innebär den tid när en individ fritt får disponera sin tid utifrån sina egna preferenser, bli bemött som en självständig person och har möjlighet att utvecklas utifrån sin egen förmåga och kapacitet. Lycksele kommun ska möjliggöra kultur- och fritidsaktiviteter för alla oavsett kön, bakgrund och ekonomisk situation. Som en del av Sápmi är det viktigt för Lycksele kommun att också synliggöra och tillgänggöra det samiska kulturarvet som finns runt om i kommunen.



Vem: Kommunstyrelsen, Utbildningsnämnden, Socialnämnden, Lycksele Bostäder, Lycksele Djurpark, Skogsmuseet

4. Livslångt lärande

I Lycksele kommun är det livslånga lärandet är en helhetssyn på både utbildning och lärande och ska inte likställas med återkommande utbildningsmöjligheter. Principen är att individens lärande inte tar slut i samband med avslutandet av gymnasiet eller högre studier utan att lärandet fortgår livet ut. Vidare innebär det att lärande inte enbart sker inom den formella typen av utbildning utan också i arbetslivet och i vardagen. Den formella utbildningsverksamheten i Lycksele ska präglas av möjlighet till utveckling för individen och ha en koppling till det lokala arbets- och näringslivet. Det ger möjligheten att ligga i framkant och vara uppdaterad på både lokala och regionala arbetsmarknadsbehov för att underlätta att rätt kompetens utbildas.



Vem: Kommunstyrelsen, Utbildningsnämnden, Socialnämnden, Myndighetsnämnden, Kostnämnden, Lycksele Flygplats, Lycksele Bostäder, Industrihus Lycksele, Lycksele Djurpark, Skogsmuseet, Lycksele Avfall och Vatten

Attraktivt samhälle

Lycksele är en bra boendekommun. I planeringen av vårt samhälle tar kommunen hänsyn till de klimatrisker som finns. Tillsammans arbetar vi för att stärka motståndskraften mot klimatpåverkan och förbättra medvetenheten hos våra invånare om människans egen förmåga att begränsa klimatförändringar. Arbete och sysselsättning är grunden i vårt stabila samhälle. Därför är det viktigt att Lyckseles invånare hittar meningsfull sysselsättning, trivs med sitt boende och att näringslivet blomstrar. Ett gott företagsklimat, alternativa driftsformer av kommunal verksamhet och ett hållbart resursutnyttjande är andra perspektiv som bidrar till ett attraktivt samhälle.

5. Växande näringsliv med fler i arbete

Lycksele kommun ska främja ett gott företagsklimat som skapar goda förutsättningar för att starta, driva, utveckla och etablera företag. Genom tydlig dialog med näringslivet i kommunen skapas förutsättningar för ett växande och attraktivt företagsklimat. Samverkan med andra aktörer är också en förutsättning för att fler ska ha sysselsättning. Via upphandlingar kan kommunen till exempel verka för att en mer hållbar användning av varor och tjänster.



Vem: Kommunstyrelsen, Utbildningsnämnden, Socialnämnden, Myndighetsnämnden, Kostnämnden, Lycksele Flygplats, Lycksele Bostäder, Industrihus Lycksele, Lycksele Djurpark, Skogsmuseet, Lycksele Avfall och Vatten

6. Ett hållbart samhälle för framtiden

Lycksele kommun ansvarar för att driva samhällsplanering, framåt för att alla i Lycksele ska ha en chans att ta del av en hållbar framtid. Det gäller planer för mark- och vattenanvändningen,

bostadsförsörjning och delar av transportinfrastrukturen samt den tekniska försörjningen. Genom att följa samhällsutveckling och innovationer inom dessa områden kan utvecklingen styras mot en renare och smartare teknik samt öka attraktionskraften. Det gäller så väl industrier, affärsverksamhet, rennäring samt andra näringar kopplade till naturen. Alla behöver hjälpas åt för ett hållbart samhälle.



Vem: Kommunstyrelsen, Utbildningsnämnden, Socialnämnden, Myndighetsnämnden, Kostnämnden, Lycksele Flygplats, Lycksele Bostäder, Industrihus Lycksele, Lycksele Djurpark, Skogsmuseet, Lycksele Avfall och Vatten

Effektiv organisation

Lycksele kommun är en drivande organisation som använder sina resurser på ett effektivt sätt. Det innebär också att systematiskt arbete med att följa upp våra resultat, att lära av våra misstag och tillsammans utveckla verksamheten. Kommunen skapar förutsättningar för att medarbetare ska känna en stolthet och glädje att arbeta i kommunen. Det innebär att alla i verksamheten har ett professionellt bemötande och en smidig, snabb och transparent ärendehantering. I systematiskt förändringsarbete är digitalisering ett viktigt verktyg till att skapa värde och hitta smarta lösningar för Lyckselebor, besökare, företag och organisationer.

7. Attraktiv arbetsgivare

Varje medarbetares förmågor får komma till uttryck och utvecklas genom ett arbetsklimat som är baserat på öppenhet, tillit och dialog. Medarbetare i Lycksele kommuns ska ha möjlighet till balans i arbetslivet, vara delaktig och få möjligheten att stärkas i sin yrkesroll och utvecklas. I Lycksele kommun arbetar alla tillsammans och den mångfald som kommunen representerar är en drivkraft i utvecklingen framåt.



Vem: Kommunstyrelsen, Utbildningsnämnden, Socialnämnden, Myndighetsnämnden, Kostnämnden, Lycksele Flygplats, Lycksele Bostäder, Industrihus Lycksele, Lycksele Djurpark, Skogsmuseet, Lycksele Avfall och Vatten

8. Verksamheter av hög kvalitet

Medarbetare i Lycksele kommun arbetar tillsammans med ständiga förbättringar för att säkerställa att våra verksamheter bedrivs med kvalitet och på ett rättssäkert sätt. En hög grad av medborgarnytta som vi tillsammans skapar genom vårt sätt att arbeta är ett mått på hög kvalitet. I kontakt med Lycksele kommun kan alla förvänta sig ett gott värdskap oavsett vilken del av den kommunala verksamheten som denne möter. Lycksele kommun erbjuder befintlig personal möjligheter till olika former av kompetensutveckling, det kan vara internt eller i samarbete med andra.



Vem: Kommunstyrelsen, Utbildningsnämnden, Socialnämnden, Myndighetsnämnden, Kostnämnden, Lycksele Flygplats, Lycksele Bostäder, Industrihus Lycksele, Lycksele Djurpark, Skogsmuseet, Lycksele Avfall och Vatten

9. Finansiella mål

God ekonomisk hushållning för hela kommunkoncernen är avgörande för hur verksamheterna kan utföra sitt uppdrag, det kan betyda olika saker för olika delar av koncernen. För kommunorganisationen innebär god ekonomisk hushållning att självfinansieringsgraden på investeringar vara 100 procent och nettkostnadsandelen 98 procent. Budgetföljsamheten ska vara 100 procent. För de kommunalägda bolagen innebär god ekonomisk hushållning att följa de direktiv som finns i respektive ägardirektiv.



Vem: Kommunstyrelsen, Utbildningsnämnden, Socialnämnden, Myndighetsnämnden, Kostnämnden, Lycksele Flygplats, Lycksele Bostäder, Industrihus Lycksele, Lycksele Djurpark, Skogsmuseet, Lycksele Avfall och Vatten

Uppföljning

I anslutning till de kommunövergripande målen anges utöver mål också indikatorer för att följa upp målen. Indikatorerna bygger antingen på officiell statistik eller på data som ska samlas in av ansvarig för samordning och uppföljning inom respektive område. Indikatorerna används för att mäta utvecklingen och måluppfyllelsen. Indikatorer är i sig inte mål, men de kan användas för att precisera mål och för att mäta måluppfyllelsen. Indikatorer är således mått på mål.

Varje nämnd och styrelse ska i sin verksamhetsplan prioritera och bryta ner de kommunövergripande målen till nämnds- eller styrelsespecifika mål. Målen ska vara mätbara eller ha en indikator kopplade till sig. Varje verksamhet utarbetar en verksamhetsplan med aktiviteter som syftar till att uppfylla de nämnds- eller styrelsespecifika målen som i sin tur syftar till att uppfylla de kommunövergripande målen. Målen följs upp årligen, men vissa indikatorer mäts endast vartannat år. Indikatorerna ska följas upp könsindelad där sådan statistik finns.

Nämnder och styrelser rapporterar löpande sin bedömning av ekonomi och verksamhet till kommunstyrelsen som i sin tur gör en helhetsbedömning av utvecklingen. Måluppfyllelse redovisas till kommunfullmäktige i samband med delårsrapport och årsredovisning.

Detaljerad beskrivning kring indikatorer, målvärde och tidigare års resultat, se bilaga.