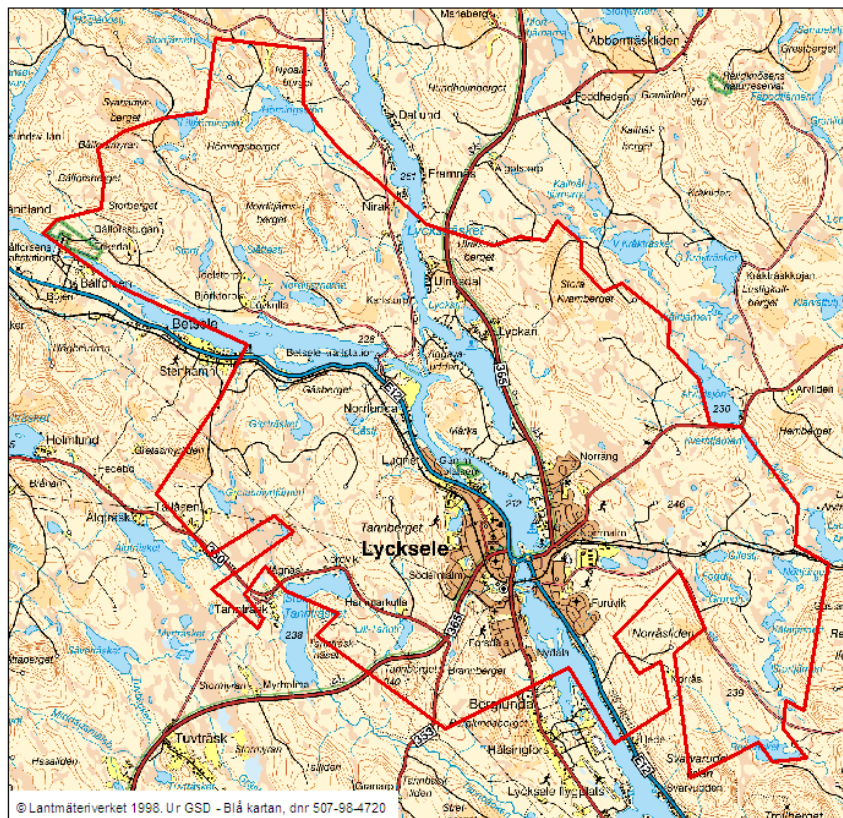


Mångbruksplan för Lyckseles tätortsnära skog



Sammanfattande rapport för Lycksele kommuns projekt
”Mångbruksplan för tätortsnära skogar”

Juli 2009

Förord

Detta arbete är utfört av Eva-Maria Nordström, Karin Öhman och Ljusk Ola Eriksson vid institutionen för skoglig resurshushållning, Sveriges lantbruksuniversitet (SLU), som ett uppdrag åt Lycksele kommun. Projektet att ta fram en mångbruksplan är finansierat av Lycksele kommun (30 %), Svenska Kyrkan (5 %), SCA (5 %), Sveaskog (5 %), Holmen (5 %), samt med bidrag från länsstyrelsen som ett lokalt naturvårdsprojekt, LONA, (50 %).

Detta är en sammanfattande rapport för projektet; en fullständig rapport som mer ingående beskriver arbetsätt och resultat finns också tillgänglig hos Lycksele kommun. En ordlista med olika skogliga begrepp som förekommer i denna rapport finns med som bilaga till stöd för läsaren (se bilaga 1).

Ett stort tack till alla som har engagerat sig och medverkat i projektet vid intervjuer och möten samt alla som har besvarat frågeformulär!

Eva-Maria Nordström
Institutionen för skoglig resurshushållning
Sveriges lantbruksuniversitet

Ingela Forsberg
Kommunekolog
Lycksele kommun

Innehållsförteckning

Introduktion	3
Mångbruksplanen	4
Områdesbeskrivning och nuvarande skogstillstånd	4
Intressen och viktiga mål	10
Intressekartor, zoneringskarta och skötselklasser	12
Mångbruksplanen som verktyg	19
Samråd och information	20
Slutord	21
Referenser	22
Bilagor	23
Bilaga 1	23
Bilaga 2	25

Introduktion

Under de senaste åren har Lycksele kommun arbetat med skogsfrågor ur olika perspektiv genom att ta fram en naturvårdsstrategi, genom inventering av den tätortsnära naturen och genom att utveckla skolskogsområden. Under arbetets gång har det framkommit ett behov av ett samlat grepp på skötseln av skogarna nära staden. Den tätortsnära skogen runt Lycksele ägs inte enbart av kommunen utan delar av den ägs även av Sveaskog, Holmen, SCA, Svenska Kyrkan samt ett antal privata skogsägare. Därför togs under våren 2006 ett kommunalt initiativ till ett projekt för samverkan mellan markägare, brukare och expertis kring mål och skötsel av de tätortsnära skogarna.

Den tätortsnära skogen kännetecknas ofta av att den har många funktioner. Den utgör en resurs för naturupplevelser, motion, svamp- och bärplockning, möten, lek och stillhet. Skogen är också viktig för naturstudier och annan pedagogisk verksamhet. Man har också kommit till insikt om den tätortsnära naturens värde för människors hälsa och forskning visar att vistelse i skog och natur är positivt för det psykiska och fysiska välbefinnandet (Rydberg 2001). Samtidigt ska de tätortsnära skogarna skötas på ett ekonomiskt hållbart sätt så att det ger god ekonomisk avkastning och en bra kvalitet på virket. De tätortsnära skogarna ska även ge förutsättningar för att de arter och naturtyper som finns bevaras och utvecklas och att kulturmiljövärdena bevaras.

Ett värdefullt redskap i arbetet med att förena de olika intressena i den tätortsnära skogen är en mångbruksplan. Med begreppet ”mångbruksplan” avses här en översiktlig, långsiktig plan för skogsskötsel som tar hänsyn till och förenar intresseaspekterna ekonomi, ekologi och skogens sociala värden (t.ex. rekreation, jakt och fiske, skolskogar, skidspår, stigar). Situationen är i praktiken den att virkesproduktionen är det rådande intresset som man inom projektet vill försöka anpassa för att ge utrymme för andra intressen.

En mångbruksplan skall ge svar på frågor som exempelvis:

- Vilka intressen skall dominera i olika områden eller zoner?
- Hur kan skötseln i olika zoner anpassas?
- Hur kommer skogstillståndet att se ut i framtiden?

Syftet med detta projekt har varit att ta fram en mångbruksplan för den tätortsnära skogen runt Lycksele samhälle. Mångbruksplanen omfattar den skog som ägs av kommunen, Sveaskog, Holmen, SCA och Svenska Kyrkan. Privata markägare har deltagit i framtagandet av planen, men den privatägda skogen inom området har inte ingått i beräkningarna för mångbruksplanen även om privatägd mark till viss del finns inom zoner med anpassad skötsel. En grupp med representanter från kommunen, länsstyrelsen, Skogsstyrelsen, Holmen, SCA, Sveaskog och Svenska Kyrkan har fungerat som styrgrupp för projektet. Skogsägarna och kommunen har sponsrat projektet och ska ta emot resultatet och länsstyrelsen och skogsstyrelsen är myndigheter med ansvar för de aktuella frågorna. Styrgruppens roll har varit att sätta ramar för projektet och att komma med synpunkter under arbetets gång. Resultaten från detta projekt kommer i tillämpliga delar successivt att integreras i kommunens skogsbruksplanering. För övriga parter som äger skog inom området bidrar projektet med underlag (zoneringskartan och olika intressenters preferenser) och rekommendationer som frivilligt kan användas i den utsträckning man bedömer lämpligt.

Mångbruksplanen

Mångbruksplanen har skapats för att omfatta en tidsperiod på 100 år, vilket är den normala tidshorisonten för långsiktig planering av skogsbruket. Eftersom skogen utvecklas långsamt får dagens skogsskötsel konsekvenser i framtiden och planeringen av skogsbruket måste därför också vara långsiktig. Beräkningarna är dock gjorda utifrån dagens kunskap och praxis som med stor sannolikhet kommer att förändras inom tidshorisonten för mångbruksplanen.

Resultatet av arbetet med mångbruksplanen kommer i det följande att sammanfattas i tre olika delar:

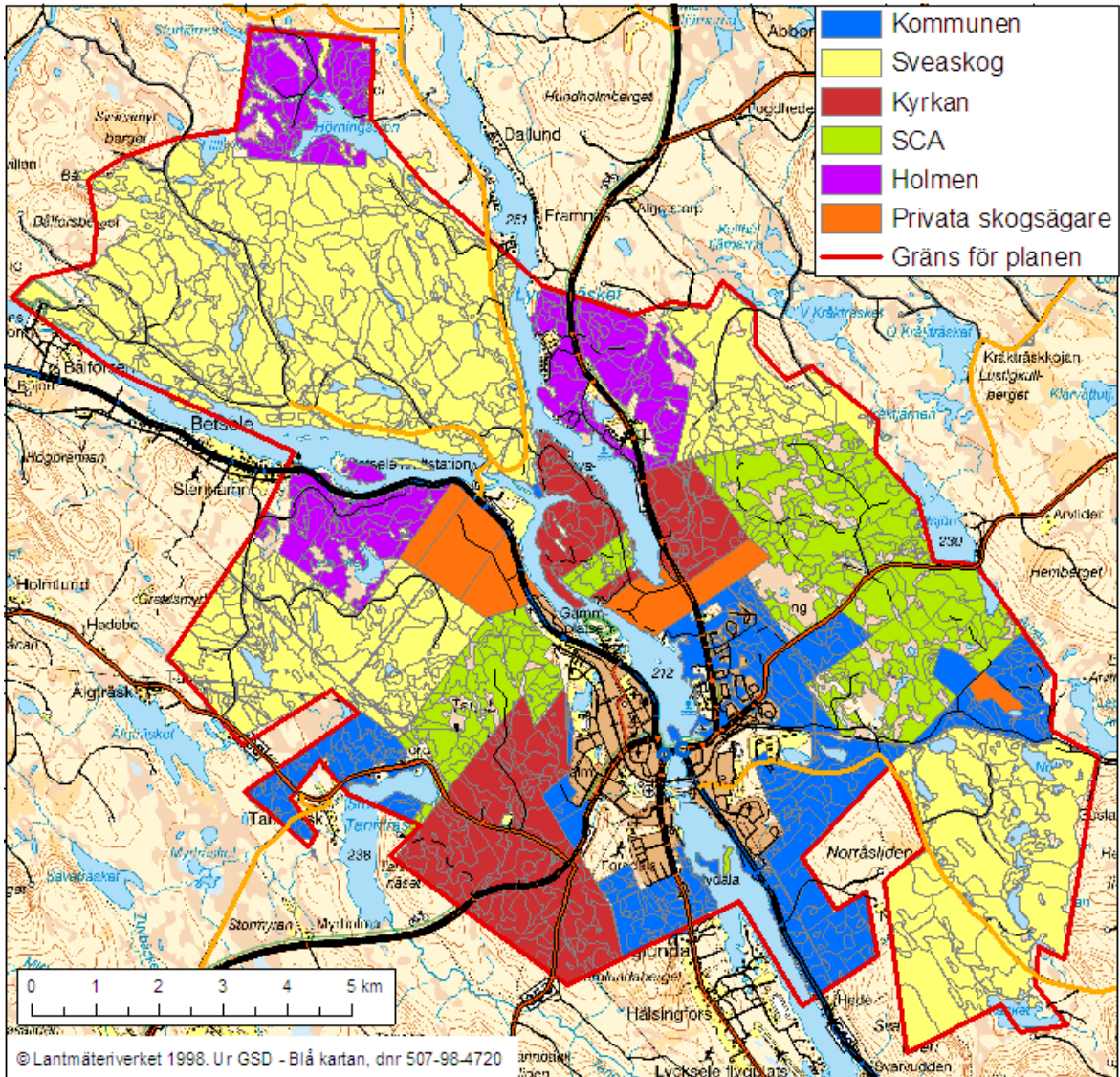
- Områdesbeskrivning och nuvarande skogsstillstånd
- Intressen och viktiga mål
- Intressekartor, zoneringskarta och skötselklasser

Mångbruksplanen har utvecklats utifrån information från ett antal olika källor. Skogsdata som ligger till grund för beräkningar kommer från skogsägarnas skogsbruksplaner och databaser. En viktig källa är kommunens redan befintliga material som har använts vid utarbetandet av en naturvårdsstrategi. Där ingår en naturdatabas där uppgifter om områden med höga värden för naturvård och rekreation samlas kontinuerligt, bl. a utifrån tips från enkätutskick till enskilda, organisationer, universitet och myndigheter (Bader 1999). Där ingår också en rapport från en inventering av närnatur som utförts av Anders Granér (Granér 2005) där en helhetsbedömning gjorts av den tätortsnära naturens biologiska och sociala värden. Mångbruksplanen och naturvårdsstrategin har delvis utvecklats parallellt och information från processen kring naturvårdsstrategin använts som underlag i största möjliga mån. Inom ramen för mångbruksplansprojektet utfördes kompletterande undersökningarna i form av intervjuer med representanter från olika organisationer och med enkäter och frågeformulär (för en förteckning över organisationer som kontaktats, se bilaga 2). En enkel enkät till allmänheten genomfördes också under Skogens Dag 2007 med frågor om hur man nyttjar skogen och vilka områden man rör sig i.

Områdesbeskrivning och nuvarande skogsstillstånd

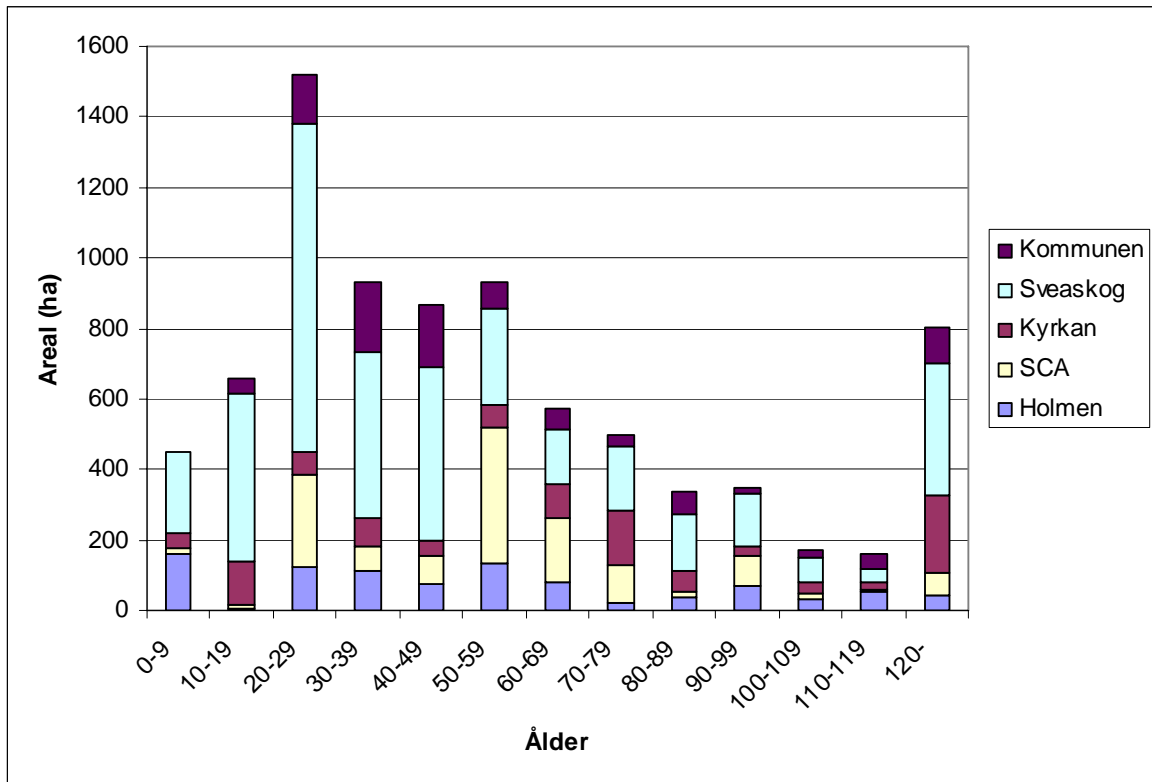
Mångbruksplanen omfattar totalt ett område på ca 13000 hektar, varav 8241 hektar är produktiv skogsmark, i anslutning till Lycksele tätort. Området avgränsades vid projektets början utifrån en cirkel med omkring 5 km radie från samhällets centrum och fastighetsgränser har sedan bildat gränsen för området i praktiken. Naturligtvis finns det även utanför det avgränsade området skogsområden som är viktiga för rekreation och andra intressen, t ex Bocksliden, men eftersom projektets fokus är mångbruk av den *tätortsnära* skogen har dessa platser inte behandlats inom projektet. Däremot kan resultat och slutsatser från detta projekt i viss utsträckning tillämpas vid planering av dessa områden.

Skogen inom området är uppdelad på flera olika markägare. Utöver Lycksele kommun äger Svenska Kyrkan, SCA, Sveaskog, Holmen samt tre privata markägare skog i det tätortsnära området kring Lycksele (figur 1).



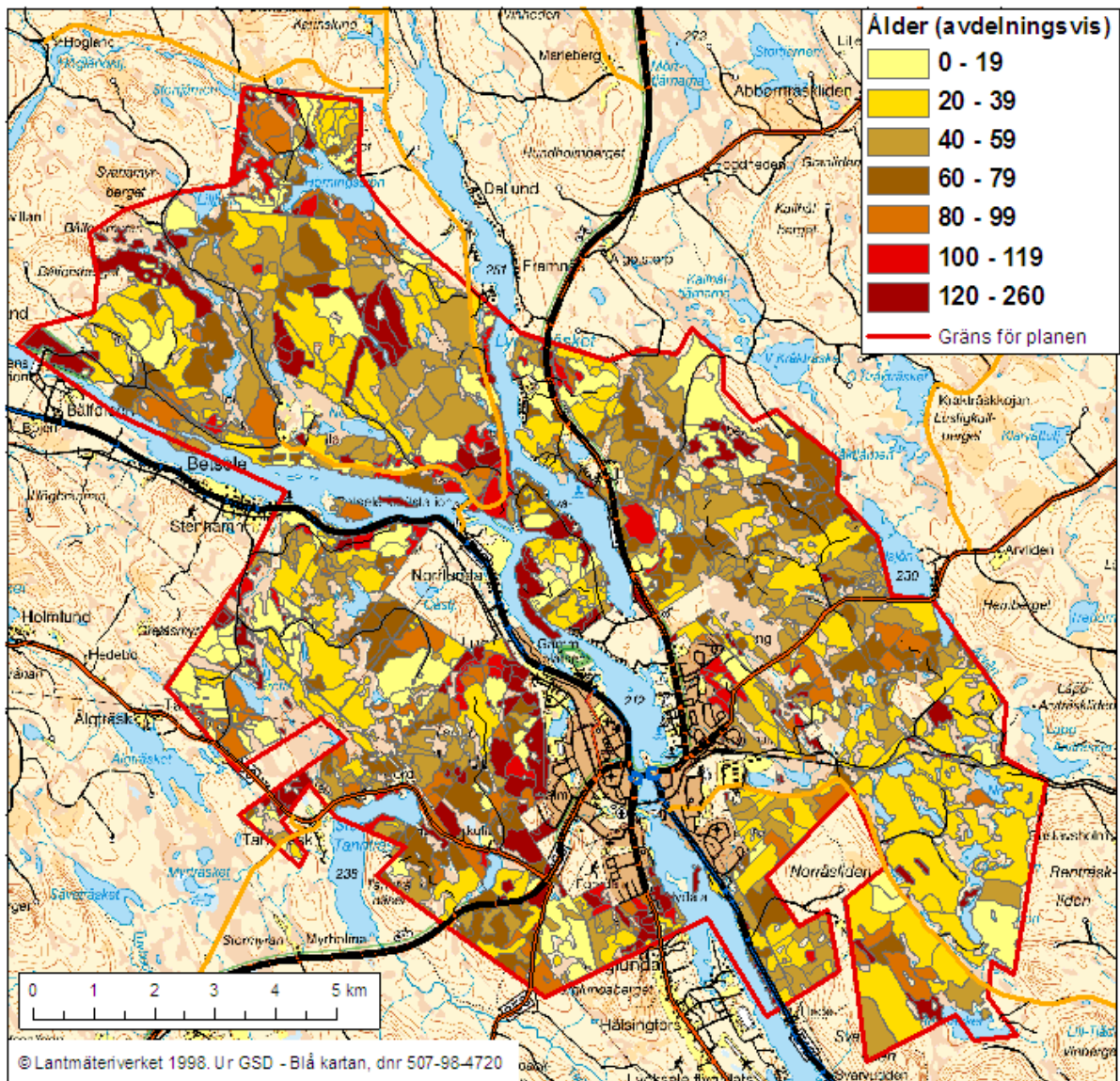
Figur 1. Karta över de stora skogsägarnas och de privata skogsägarnas innehav inom området för mångbruksplanen. Av de stora skogsägarnas innehav i området äger Lycksele kommun 12 %, Svenska Kyrkan 12 %, Holmen Skog 11 %, SCA 16 % och Sveaskog 49 %.

Skogen inom det avgränsade område domineras av tall, med gran och lövträd främst i fuktigare partier och på mark som tidigare använts för annat ändamål än skogsbruk. Genomsnittligt ståndortsindex är T18. Åldersklassfördelningen för skogen finns beskriven i ett diagram i figur 2 och som en karta i figur 3. I dagsläget finns ca 800 hektar skog (10 % av den produktiva skogen) som är 120 år eller äldre. När uttrycket ”gammal skog” används fortsättningsvis i texten avses skog som är 120 år eller äldre.



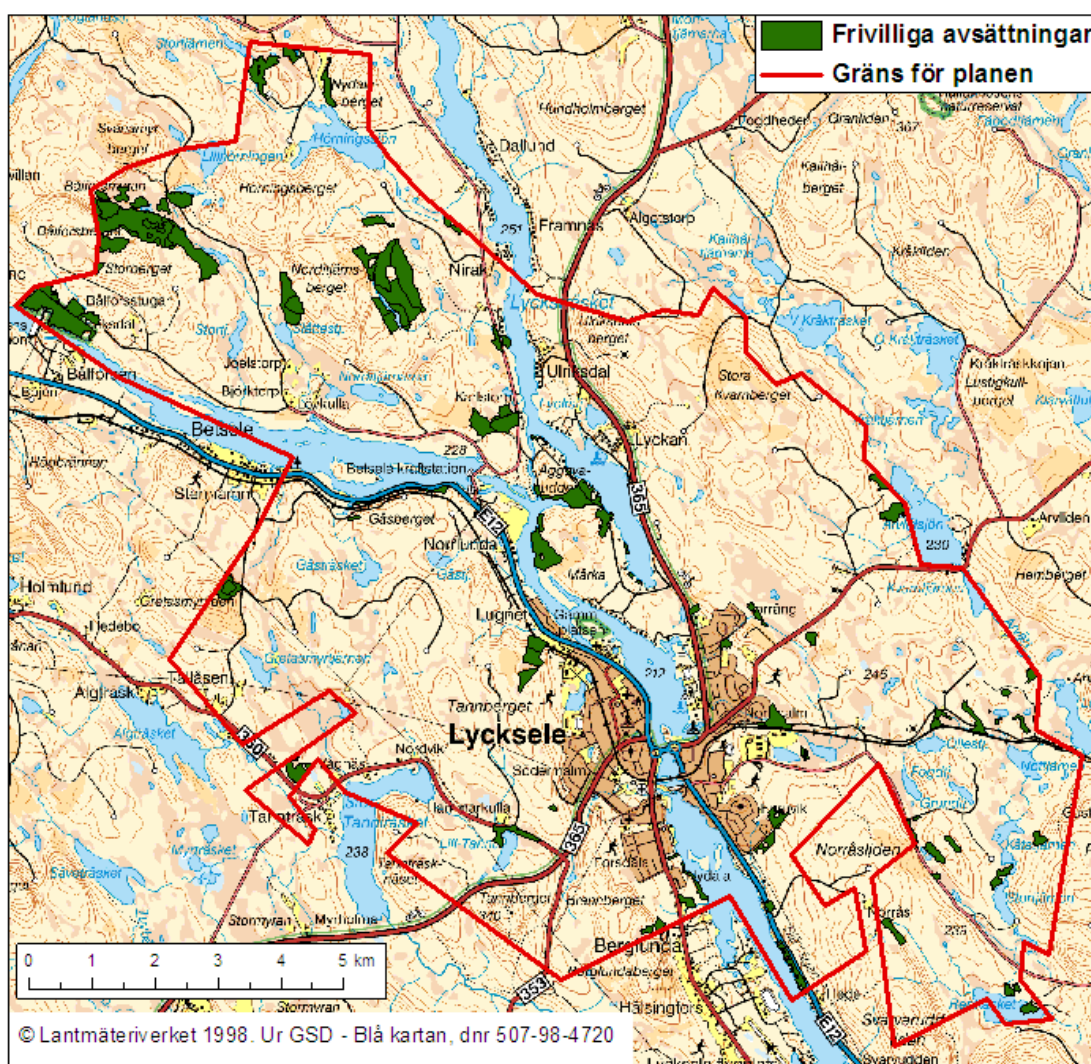
Figur 2. Åldersklassfördelning (utifrån skogsdata från 2007) för skogen inom området för mångbruksplanen uppdelad per ägare.

Proportionellt sett i förhållande till skogsinnehavet inom mångbruksplansområdet har Kyrkan mest gammal skog, drygt 20 % av Svenska Kyrkans skog inom området är 120 år eller äldre. Därefter följer Lycksele kommun och Sveaskog med omkring 10 % av skogen inom området som är 120 år eller äldre. För Holmen och SCA är andelen gammal skog ca 5 %.



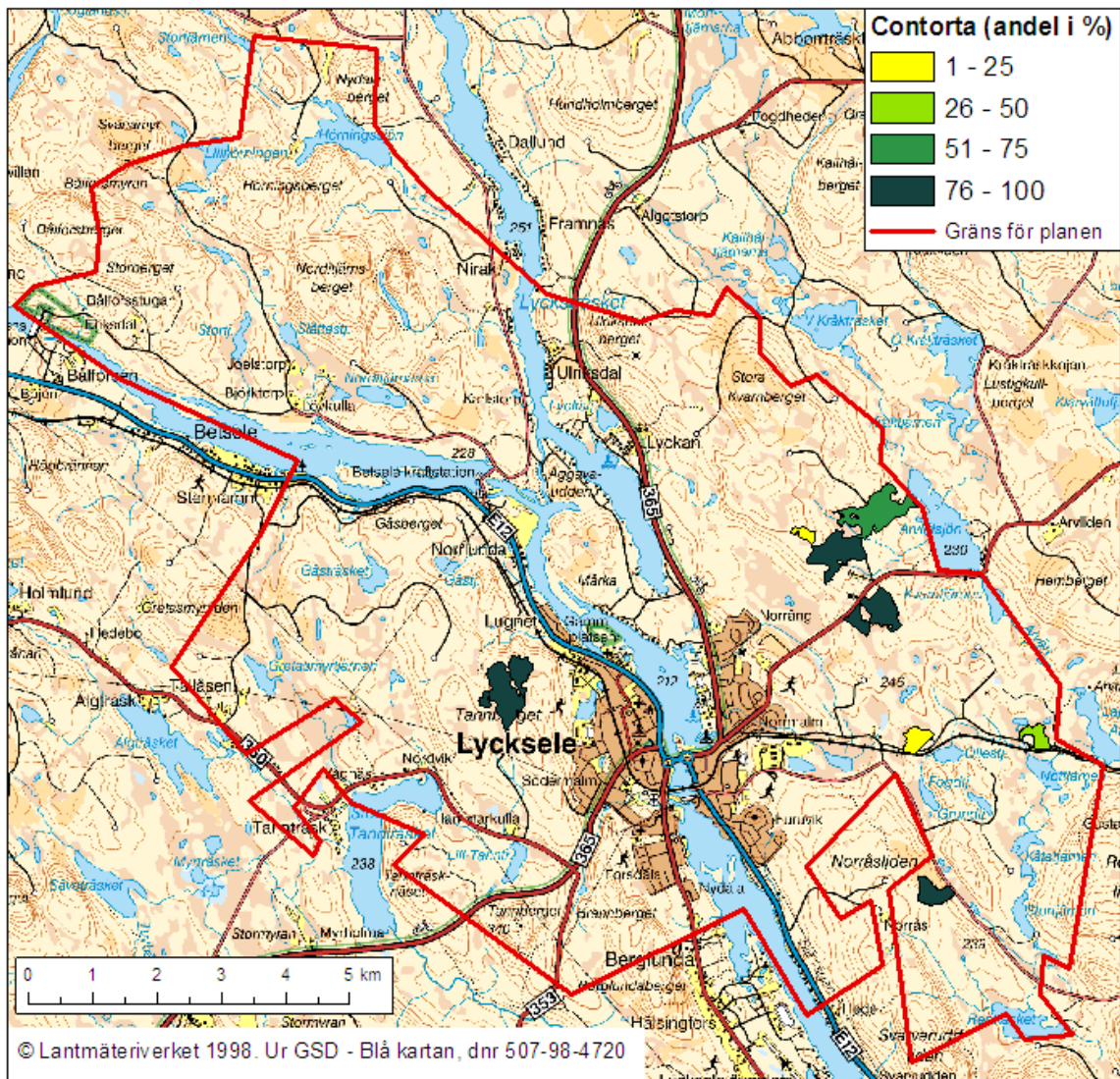
Figur 3. Karta över skogens ålder per avdelning inom området för mångbruksplanen i dagsläget.

I enlighet med regler för FSC-certifiering (Holmen, SCA, Sveaskog), PEFC-certifiering (Svenska kyrkan) och skogsstyrelsens Gröna skogsbruksplaner (kommunen) har de stora markägarna gjort avsättningar av skog som inte ska brukas i produktionssyfte. Inom området för mångbruksplanen är det i dagsläget totalt 512 ha skog som är avsatt (figur 4). Fördelningen på markägarna är följande: Holmen 30 ha, Lycksele kommun 75 ha, SCA 27 ha, Sveaskog 320 ha samt Svenska Kyrkan 54 ha. Avsättningarna omfattar främst avdelningar med gammal skog som har höga naturvärden. Det bör påtalas att de frivilliga avsättningarna kan förändras över tid; nya kan tillkomma och andra tas bort, t ex kan de ersättas med andra områden med högre naturvärden.



Figur 4. De befintliga frivilliga avsättningar som gjorts av Holmen, Lycksele kommun, SCA, Sveaskog samt Svenska Kyrkan inom området för mångbruksplanen.

Omkring 173 ha (2 % av den produktiva skogen) består av skog dominerad av contortatall i dagsläget. I figur 5 nedan finns en karta över avdelningarna med contortatall.



Figur 5. Karta över avdelningar som i dagsläget innehåller contortatall inom området för mångbruksplanen. Andelen contortatall i avdelningarna varierar mellan 5-100 %.

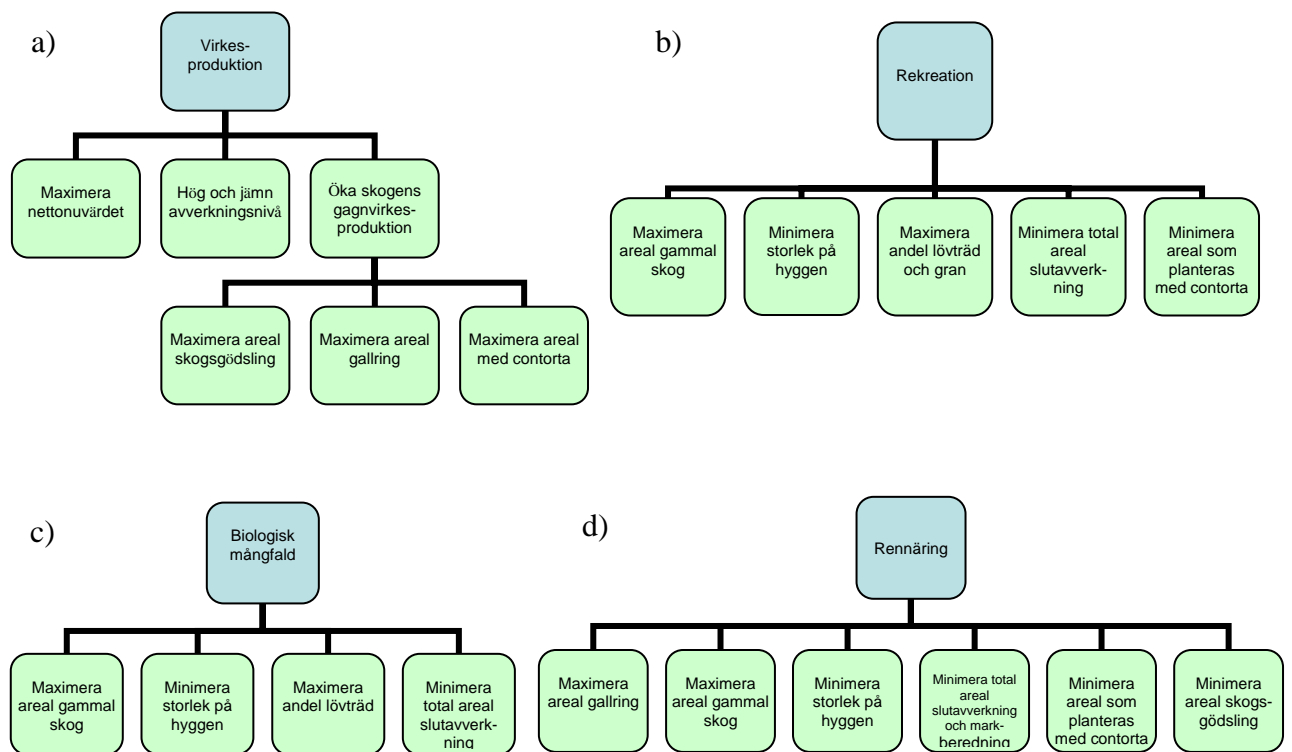
Under de senaste åren har skogsgödsling blivit aktuellt igen som produktionshöjande åtgärd efter en längre period då gödslingen legat på en låg nivå generellt. Inom området för mångbruksplanen har gödsling skett främst i medelålders till äldre avdelningar som är välskötta sett utifrån ett produktionsperspektiv.

Intressen och viktiga mål

Det övergripande syftet med mångbruksplanen är att optimera nyttjandet av den tätortsnära skogen runt Lycksele. Genom en workshop med styrgruppen och de intervjuer som genomförts har fyra intressen som på olika sätt är viktiga för skogen och skognyttjandet identifierats. De fyra intressena är:

- Virkesproduktion
- Rekreation
- Biologisk mångfald
- Rennäring

Utifrån intervjuer med representanter för olika de olika intressena har ett antal mål identifierats för vart och ett av dessa intressen (figur 6a-d). Målen ger uttryck för de önskemål som finns på den tätortsnära skogen med utgångspunkt från de olika intressena.



Figur 6. Mål för de fyra huvudintressena: a) virkesproduktion, b) rekreation, c) biologisk mångfald och d) rennäring.

Representanter för de fyra intressena fick sedan via ett frågeformulär bedöma hur viktiga de olika målen är i förhållande till varandra. Informationen användes för att ta fram mångbruksplanen, men är också intressant i sig eftersom den visar vilka mål som är viktigast för de olika intressena.

Resultatet av intervjuer och frågeformulär visar att representanter för intressena rekreation, biologisk mångfald och rennäring har liknande önskemål när det gäller skötseln av skogen kring Lycksele, eftersom de uppsättningar av mål som identifierades för intressena delvis är desamma (se figur 6). Utvärderingen via frågeformulär (ingår ej i denna rapport) visade att de mål som är viktigast för dessa tre intressen är:

- att det finns gammal skog, samt
- att storleken på hyggen hålls nere.

Något mindre viktigt är:

- att det finns en variation i trädslag,
- att det finns en viss andel lövträd är, samt
- att den totala slutavverkningsarealen hålls nere.

Minst viktiga är målen:

- att minimera plantering med contorta,
- minimera gödsling, samt
- att maximera gallring, det vill säga sköta skogen så att den inte blir alltför tät.

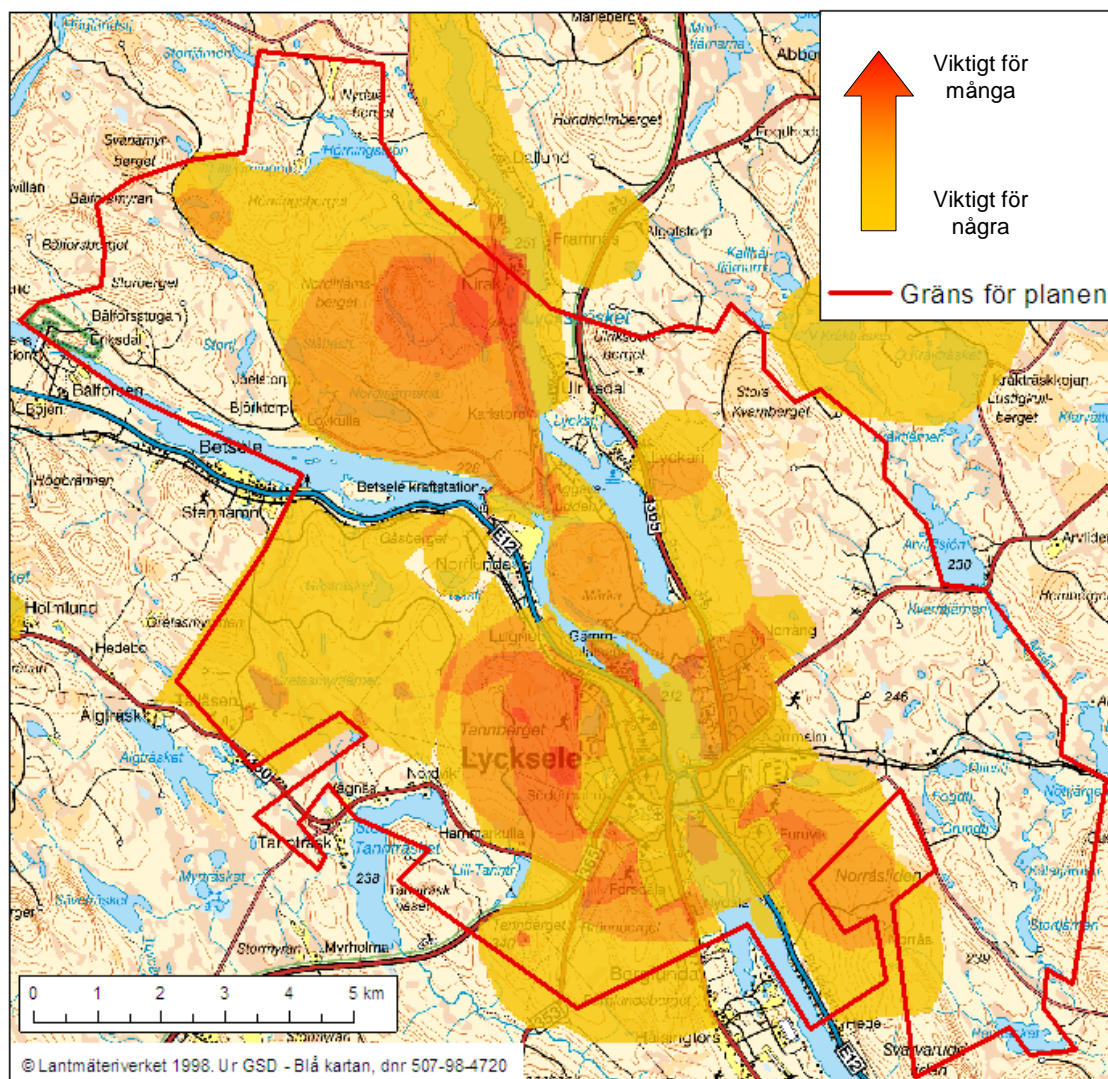
En tolkning av förhållandet mellan målen är att det är minskande areal gammal skog och stora hyggen man upplever som de största hoten mot sina intressen idag.

För intresset virkesproduktion visar utvärderingen att en hög och jämn avverkningsnivå är viktigast, sedan kommer målen att öka skogens gagnvirkesproduktion och maximera nuvärde (ekonomisk avkastning). På den ”nedre nivån” (som är delmål för målet att öka skogens gagnvirkesproduktion) är målet att maximera gallring viktigast, sedan kommer målet att maximera areal skogsgödsling medan målet att maximera areal med contorta är mindre viktigt.

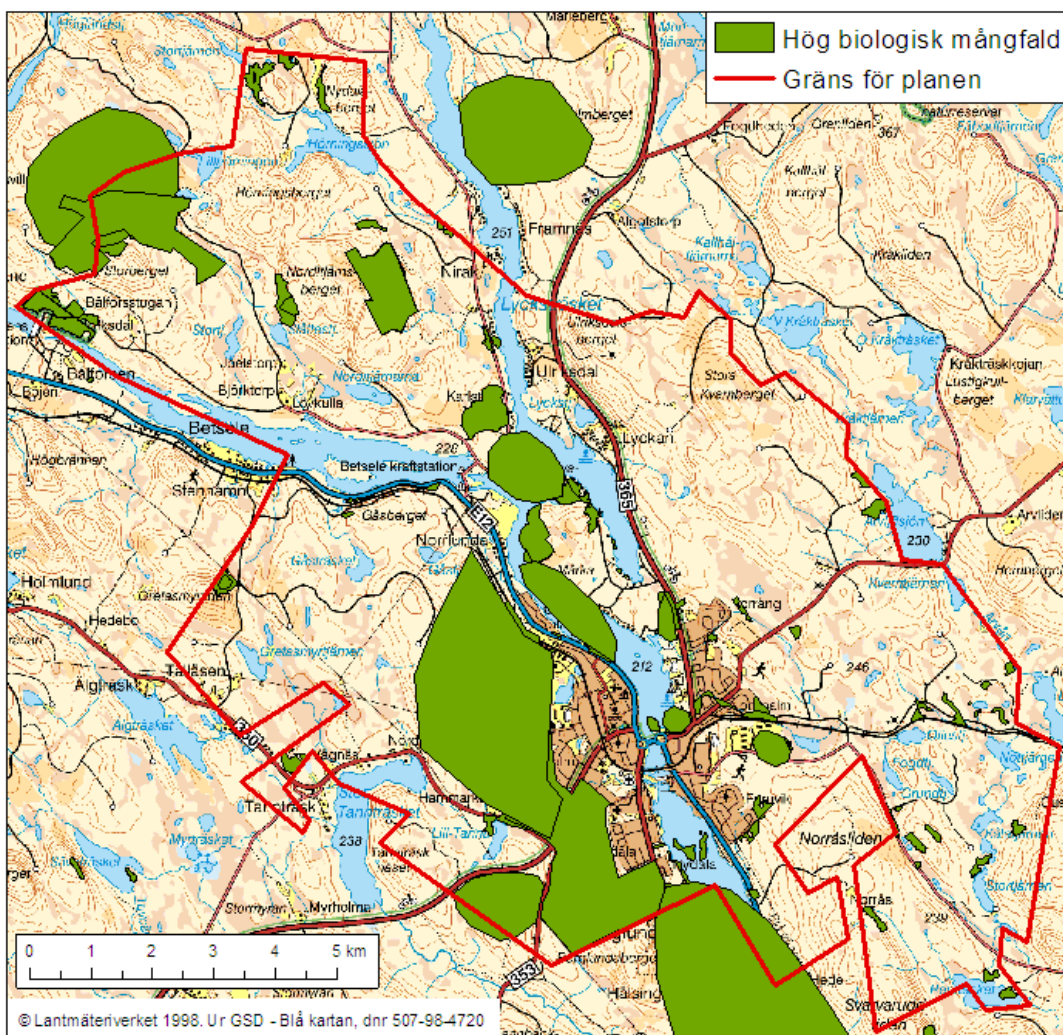
Intressekartor, zoneringskarta och skötselklasser

Intressekartor

För rennärning, rekreation och biologisk mångfald har kartor sammanställts över viktiga områden för respektive intresse, baserade på information från intervjuerna, enkäter, inventeringar och skogsbruksplaner (fig. 7, 8 och 9).

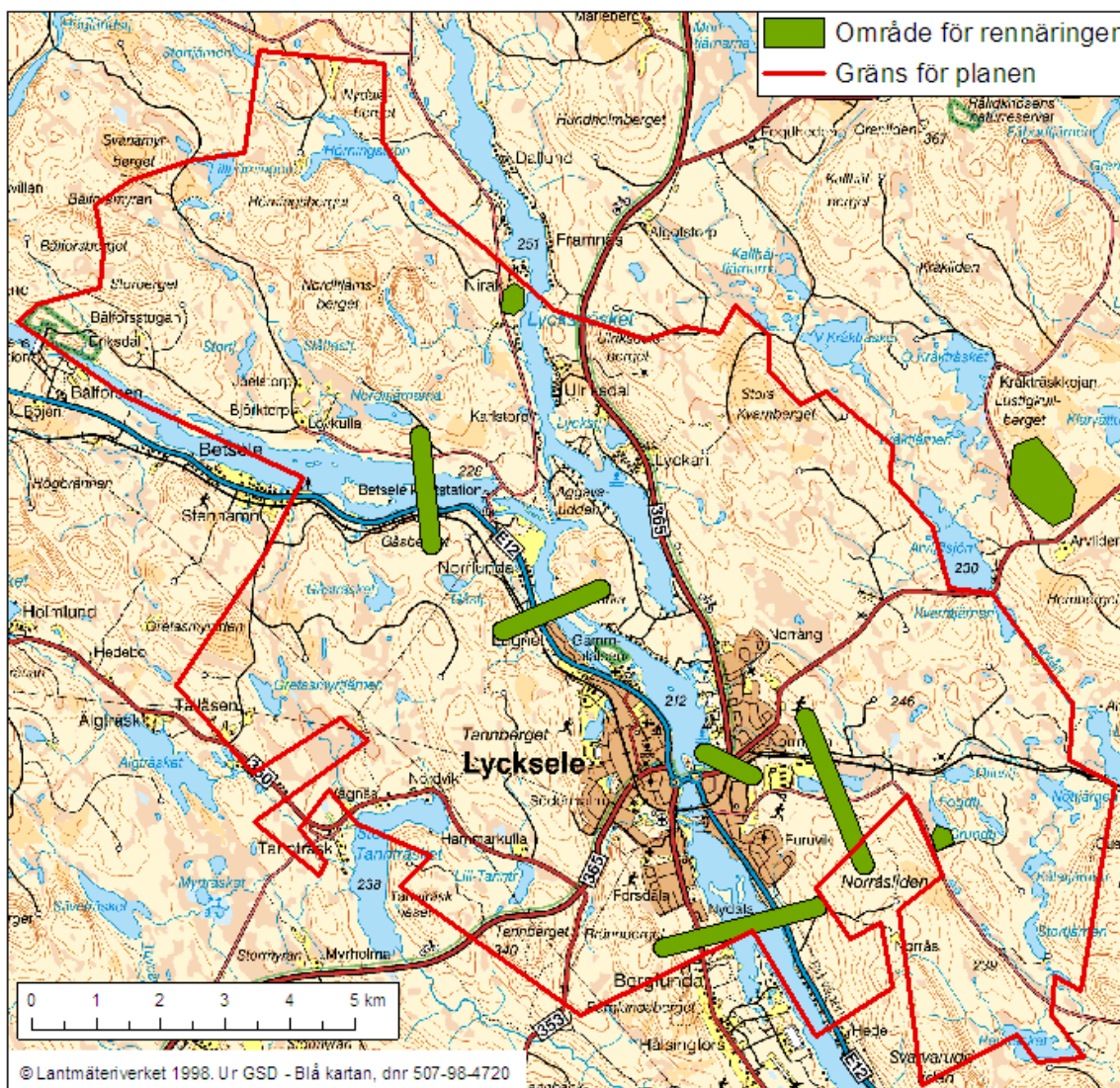


Figur 7. Områden som angivits som viktiga för rekreation vid intervjuer och i enkäter är markerade i en färgskala som går från gul till rött. Rött betyder att flera intressenter/personer pekat ut området som värdefullt och gult betyder att någon enstaka intressent/person angivit att det är viktigt.



Figur 8. Områden som angivits som viktiga för biologisk mångfald vid intervjuer, i kommunens närnaturinventering samt skogsägarnas databaser är markerade med grönt.

Kartan för rennärigen innehåller uppsamlingsplatser och platser för svåra passager. Viktiga betesområden finns inte inlagda eftersom representanten för samebyn vid intervju inte pekade ut specifika områden utan framhöll att all äldre skog är viktig för renbetet.



Figur 9. Områden som vid intervju angivits som viktiga för rennärigen är markerade med grönt. De avlånga figurerna markerar viktiga passager vid förflyttning av renarna och de rundare figurerna markerar uppsamlingsplatser.

För intresset virkesproduktion sammanställdes ingen sådan karta av den anledningen att det inte fanns tydliga områden som var viktigare än andra för virkesproduktion.

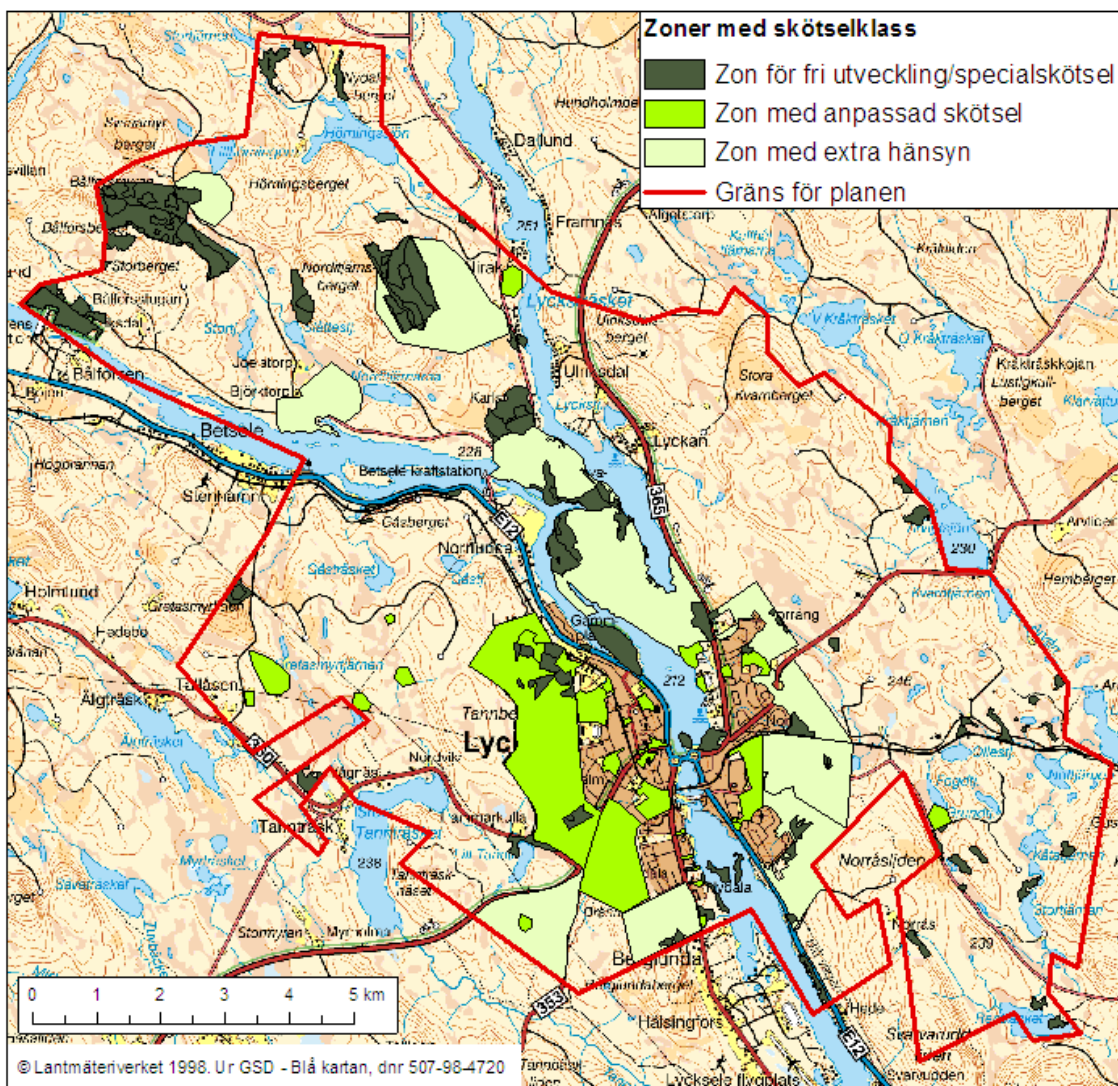
Zoneringskarta och skötselklasser

Utifrån kartorna för respektive intresse och informationen om önskad skötsel har förslag till skötselklasser för brukande i området tagits fram som en karta med zoner, vilken presenteras i figur 10. Zoneringskartan med allmänna skydds- och sköselförslag över den tätortsnära skogen utgör kärnan i mångbruksplanen.

Zoneringskartan visar vilka områden som är viktiga för andra intressen än virkesproduktion. Den är inte uppdelad utifrån de olika intressena utan utifrån vilka

önskemål om skötsel som finns för dessa områden och till viss del hur intensivt områdena nyttjas. Exempelvis är skogspartier intill bebyggelse, promenad-/vandringsstigar och elljusspår sådana områden som många besöker och därför finns de också i stor utsträckning med i zonerna där skötseln anpassas.

Zonerna omfattar generellt områden som är större än skogsbruksplanernas avdelningar och skötselanvisningar har därför inte specificeras för enskilda avdelningar. Det är svårt att ge en detaljerad instruktion som kan passa inbördes olika avdelningar. De skötselåtgärder som görs bör därför utifrån riktlinjerna anpassas till det enskilda beståndet. De fyra zonernas inriktning på skogsskötseln beskrivs generellt nedan.



Figur 10. Zoneringskartan med skötselklasser.

Zon för fri utveckling/specialskötsel

Huvudmålet i denna zon är att bevara och utveckla skog med höga naturvärden. Det gäller främst reservat, frivilliga avsättningar och NO- (naturvård orörd) och NS- (naturvård skötsel) avdelningar i skogsbruksplanerna (figur 10). Dessa områden kan också vara intressanta för rekreation och rennäring, men det är naturvärdena som i första hand styr hur områdena behandlas (figur 11). Här handlar det om:

- att skogen sköts med naturvårdande åtgärder eller lämnas för fri utveckling och inga egentliga skogsbruksåtgärder utförs.
- att skötselåtgärder normalt utförs enbart för att gynna de värden som ska bevaras eller av säkerhetsskäl, till exempel om det finns risk att träd kan falla över vägar, kraftledningar, gångstigar eller byggnader.



Figur 11. Barn på en stig i naturreservatet på Gammplatsen. Gammplatsen är ett kombinerat natur- och kulturområde som är mycket tillgängligt för rekreation med stigar, bänkar, rastplatser och information. Foto: Samuel Arnfjell

Zon med anpassad skötsel

Huvudmålet i denna zon är att bibehålla skog som är lämplig för rekreation samtidigt som det sker ett uttag för virkesproduktion med anpassad skötsel. Det gäller till stor del områden som är viktiga för rekreation och bostadsnära områden, men även naturvärden och rennäring gynnas av denna skötsel. Rennäringens uppsamlingsplatser finns i denna zon. Här handlar det om:

- att man i största möjliga mån undviker slutavverkningar som innebär att hela avdelningar kalavverkas. Ett kontinuerligt trädskikt eller långa omloppstider eftersträvas och metoder som luckhuggning och skärmställning tillämpas så långt möjligt.
- att man i denna zon undviker plantering med contorta.
- att markberedning utförs så skonsamt som möjligt.

- att åtgärder vidtas så att körskador och andra markskador minimeras och att skador som uppstår åtgärdas omgående.
- att vid röjning och gallring sträva efter att skapa variation i skogen där förutsättningarna finns, t.ex. genom att gynna lövträd eller genom att skapa glesare och tätare partier.
- att mycket aktivt skydda och bevara stigar, leder och anläggningar för friluftsliv genom att t.ex. rensa från ris och avverkningsavfall, hålla utsiktspunkter öppna och tillskapa luckor.
- att lokal förankring möjliggörs genom samråd och information om större planerade skogsbruksåtgärder via kommunens naturvårdsgrupp.



Figur 12. Spindelnät med dagg. Den tätortsnära skogen används bland annat för naturstudier i skolskogarna, i kurser hos vuxenstudieförbunden och under ledning av närnaturguider. Foto: Sten-Olof Pettersson

Zon med extra hänsyn

Huvudmålet i denna zon är att bibehålla skog för virkesproduktion som samtidigt sköts med större hänsyn till andra intressen än i vanlig, produktionsinriktad skogsskötsel. Det vill säga att i denna zon tas hänsyn utöver vad som normalt krävs i skogsvårdslagen eller certifieringsregler. Det gäller till främst områden som är viktiga för rekreation och bostadsnära områden, men även naturvärden och rennäring gynnas av denna skötsel (figur 12). Det kan handla om:

- att förlänga omloppstiden, det vill säga låta skogen bli äldre än den normalt skulle bli innan den slutavverkas.
- att eftersträva en begränsning av hyggesstorleken.
- att fler träd och trädgrupper sparas som hänsyn.
- att man i denna zon undviker plantering med contorta.
- att åtgärder vidtas så att körskador och andra markskador minimeras och att skador som uppstår åtgärdas omgående.

- att vid röjning och gallring sträva efter att skapa variation i skogen där förutsättningarna finns, exempelvis genom att gynna lövträd eller genom att skapa glesare och tätare partier.
- att mycket aktivt skydda och bevara stigar, leder och anläggningar för friluftsliv genom att t.ex. rensa från ris och avverkningsavfall, hålla utsiktspunkter öppna och tillskapa luckor.
- att lokal förankring möjliggörs genom samråd och information om större planerade skogsbruksåtgärder via kommunens naturvårdsgrupp.

Zon med normal, produktionsinriktad skogsskötsel

Huvudmålet i denna zon är att ha skog för virkesproduktion och det normala skogsskötselsystemet är trakthyggesbruk. Det betyder bland annat:

- att äldre avdelningar slutavverkas och föryngras genom plantering eller naturlig föryngring.
- att den uppväxande yngre skogen utförs normalt åtgärder som röjning och gallring.
- att vid avverkning tas generell hänsyn enligt skogsvårdslagen till naturvärden, kulturvärden, stigar och rennäring samt enligt en certifieringspolicy om skogsägaren är certifierad.
- att lagstadgade samråd med rennäringen genomförs.
- att det även inom denna zon kan finnas hänsynsytor och hänsynsbiotoper, mindre och större områden, som lämnas vid avverkning av hänsyn till naturvärden, kulturvärden eller rennäring.

Hur kan anpassad skötsel utföras?

I zonen med anpassad skötsel blir skötseln av skogen mest komplicerad och förutsättningar för och risker med olika skötselåtgärder måste vägas in. I dagsläget är den praktiska kunskapen om och erfarenheten av hyggesfritt skogsbruk begränsad men arbete pågår med att bygga upp kunskap kring frågorna, bland annat i projekt som drivs av Skogsstyrelsen (Cedergren 2008). Skogens trädslagsblandning, ålder och skiktning är faktorer som styr valet av avverkningssätt.

I princip finns det två huvudsakliga tillvägagångssätt för att helt undvika kala ytor vid avverkning: Skärmställningar och blädning. Skärmställningar kan användas för att föryngringsavverka enskiktade avdelningar; vid avverkning lämnas en skärm av sådan täthet att naturlig föryngring kan komma upp under skärmen och när föryngringen nått en viss höjd avverkas skärmen helt eller delvis. Blädning innebär selektiv avverkning i skiktad skog som utförs så att skiktningen behålls. Metoden kräver alltså att skogen i utgångsläget är skiktad. Idag saknas praktisk kunskap om hur man omvandlar enskiktad skog till flerskiktad skog och en sådan förändring av skogens struktur tar tid. För ett ljuskrävande trädslag som tall fungerar föryngring under skärm bra och de flesta tallskogar är också enskiktade (figur 13). När det gäller gran är blädning lämpligt om skogen är skiktad. Föryngring av gran under skärm kan vara problematiskt på grund av risk vindfällning. Ett alternativ för anpassad skötsel i enskiktad granskog kan vara luckhuggning där områden på upp till 0,2 ha avverkas i omgångar.



Figur 13. Skogen runt Lycksele består till stor del av tall. Tallskog kan ofta föryngras naturligt under en skärmställning av tall som avverkas i ett eller flera steg. På så sätt kan helt kala ytor undvikas vid en föryngringsavverkning. Foto: Sten-Olof Pettersson

Skötsel av den yngre skogen bör i största möjliga mån styras av två olika målsättningar: Att skapa en varierad skog samtidigt som man skapar förutsättningar för naturlig föryngring av skogen. Ett alternativ kan vara att tillämpa en småskalig skötsel som ger variation och på sikt kan förhindra att stora områden hamnar i en föryngringsfas samtidigt.

Mångbruksplanen som verktyg

Vad innebär då mångbruksplanen? Mångbruksplanen visar hur ett mångbruk kan bedrivas i området utifrån givna förutsättningar. Zoneringskartan med skötselklasser utgör kärnan i mångbruksplanen. För att kunna bedöma de långsiktiga konsekvenserna av mångbruksplanens skötselklasser på skogens tillstånd upprättades även en så kallad långsiktig plan som sträcker sig över en period på 100 år. Den anger riktlinjer för hur den tätortnära skogen kan skötas så att de olika fyra brukarintressena och deras mål ska kunna

förenas och uppfyllas i så stor utsträckning som möjligt. Den långsiktiga planen redovisas dock inte i denna rapport men ger riktlinjer i form av rekommenderade avverkningsnivåer, fördelning mellan gallring och slutavverkning, trädslagsfördelning, hur mycket gammal skog som bör finnas, hur mycket contortatall som kan planteras samt hur stora arealer som kan gödslas. Riktlinjerna är framtagna med utgångspunkt i *hela* det område som mångbruksplanen berör. Inom detta område finns dock flera olika markägare och dessa markägare planerar sitt skogsbruk var för sig. Möjligheterna att planera för mångbruk påverkas även av hur de olika markägarnas skog är fördelad i de olika zonerna inom mångbruksplanområdet.

I processen med att ta fram mångbruksplanen har representanter för en rad olika organisationer och intressen deltagit. Projektet har också nyttjat befintlig information från exempelvis kommunens arbete med en naturvårdsstrategi. Mångbruksplanen bör alltså kunna bli ett användbart redskap för markägarna när de ska planera för hänsyn till andra intressen i sitt skogsbruk. Den kunskap och de förslag till rutiner för samråd som tagits fram genom processen bör kunna underlätta planeringen av skogsbruksåtgärder i den tätortsnära skogen. För de markägare som är certifierade enligt FSC eller PEFC kan mångbruksplanen utgöra en konkretisering av certifieringens krav på hänsyn till sociala värden.

Samråd och information

Planering av skogsbruk med hänsyn till olika intressen kräver kunskap om de olika intressena. Till viss del finns denna kunskap redan tillgänglig genom exempelvis inventeringar och detta projekt bidrar också till kunskap, men i vissa situationer räcker inte befintlig kunskap till. Då kan ett samråd med berörda parter vara lämpligt för att kunna ta bästa möjliga hänsyn. Med samråd avses här möten eller annan kommunikationsform där man diskuterar planerade åtgärder, där samtliga parter kan lägga fram sina önskemål och där ambitionen är att man utifrån de förutsättningar som finns försöker hitta en lösning som alla parter kan acceptera. I bland kan det vara bra att mötas på plats ute i skogen och titta på det skogsområde som frågan gäller. Att ha ett samråd behöver dock inte innebära ett vanligt möte. Ett e-postnätverk där olika intressenter kan ta del av information om kommande åtgärder och komma med synpunkter kan fungera som ett effektivt medium för samråd; kommunens naturvårdsgrupp är ett exempel på detta. Att på kommunens hemsida löpande lägga ut information om kommande åtgärder och ge vem som helst möjlighet att komma med synpunkter inom en viss utsatt tid på kan vara ett mycket effektivt sätt att nå allmänheten.

I vissa situationer kan allmän eller riktad information om en planerad åtgärd vara tillräckligt. Om det ändå visar sig finnas behov av samråd kan berörda parter ta initiativ till samråd innan åtgärden utförs. Inom området för mångbruksplanen bör man inför en skötselåtgärd bedöma om det finns behov av samråd eller information. Generellt finns det en gradskillnad mellan zonerna; samråd bör prioriteras i zonerna för anpassad skötsel och extra hänsyn.

I zonen med anpassad skötsel och zonen med extra hänsyn är det ofta lämpligt att hänsynsåtgärderna i samband med föryngringsavverkning, gallring och eventuellt röjning om möjligt planeras i samråd med berörda intressenter.

I zonen för fri utveckling eller specialskötsel borde sällan några mer omfattande åtgärder genomföras, men om så är fallet kan samråd med berörda intressenter eller sakkunniga vara lämpligt.

Samråd i zonen med vanlig skogsskötsel är av särskilt intresse för rennäringen, vars betesmarker finns i denna zon. I övrigt tas samråd enligt Skogsvårdslagens allmänna råd till § 31.

Lagen (Miljöbalken kap. 12 § 6) kan givetvis ställa krav på samråd i alla de olika zonerna om det till exempel handlar om åtgärder som kan påverka ett område med höga naturvärden eller om skogsgödning av större omfattning.

Kommunen bör kunna fylla en viktig funktion i övriga skogsägares arbete med mångbruksplanen genom att vara en central aktör som underlättar kontakter, informationsspridning och samråd med intressenter. Lycksele kommuns naturvårdsgrupp är ett viktigt forum. Det är en lokal sektorsövergripande grupp/e-postnätverk för samråd och informationsutbyte i frågor som rör naturvård, friluftsliv, kulturmiljövård och naturturism.

I arbetet med mångbruksplanen har intressenter pekat ut skog som är viktig för rekreation och som till stor del nyttjas på grund av att man tycker om skogens utseende där (Lindhagen and Hornsten 2000). Det finns givetvis andra faktorer som exempelvis avstånd till skogen som är viktiga (Rydberg and Falck 2000), men skogens utseende idag är definitivt viktig i valet av rekreationsområden. Skogen förändras dock över tiden, både naturligt och genom brukandet. Områden som idag inte uppskattas för rekreation skulle kunna skötas på ett sådant sätt att de blir mer attraktiva med tiden. Det innebär att skogen skulle kunna brukas så att arealen bra rekreationsskog inte minskar genom att bra rekreationsområden ”flyttar runt” i landskapet – när det är dags att avverka ett område har ett annat område hunnit tillskapas. Detta resonemang kan i viss mån överföras även till rennäringens och naturvårdens intressen när det gäller renbetesmark och områden med gammal skog.

Slutord

Målet med detta projekt har varit att genom en deltagandeprocess ta fram en mångbruksplan för den tätortsnära skogen runt Lycksele. Mångbruksplanen ger berörda markägare ett verktyg i skogsbruksplaneringen. Ingen skogsägare, varken skogsföretagen eller de privata markägarna, har dock förbundit sig att följa mångbruksplanen. Under projektets gång har det visat sig att det finns målkonflikter i nyttjandet av skogen, men även att det finns goda intentioner och ett stort intresse för att arbeta med frågan från skogsföretagens sida. Lycksele kommun kommer att successivt integrera tillämpliga delar av mångbruksplanen i sin skogsbruksplanering för skötsel av den kommunägda skogen. Kommunen kommer även genom naturvårdsgruppen fortsatt verka för att underlätta andra skogsägares kontakter, informationsspridning och samråd med intressenter.

Referenser

- Bader, P. 1999. Naturinventering av Lycksele kommun - sammanställning av befintlig information i naturdatabas. Miljökontorets rapport nr 1. Lycksele.
- Cedergren, J. 2008. Kontinuitetsskogar och hyggesfritt skogsbruk. Meddelande 1, Skogsstyrelsen.
- Granér, A. 2005. Grönstruktur - biologisk mångfald och attraktiva utemiljöer i Lycksele stad. Rapport till Lycksele kommun.
- Håkansson, M., (red). 2000. Skogsencyklopedin. Sveriges Skogsvårdsförbund, Stockholm.
- Lindhagen, A., and L. Hornsten. 2000. Forest recreation in 1977 and 1997 in Sweden: changes in public preferences and behaviour. *Forestry* **73**:143-153.
- Rydberg, D. 2001. Skogens sociala värden. Rapport 8J, Skogsstyrelsen.
- Rydberg, D., and J. Falck. 2000. Urban forestry in Sweden from a silvicultural perspective: a review. *Landscape and Urban Planning* **47**:1-18.

Bilagor

Bilaga 1.

Ordlista:

Avdelning

Används här i samma betydelse som begreppet bestånd, d.v.s. en *”samling träd eller skogsplantor som växer inom en viss areal och som har en viss likhet i artsammansättning, ålder, diameter, höjdutveckling m.m.”* (Håkansson 2000). Skogsbruksåtgärder utförs vanligtvis på avdelningsnivå, d.v.s. att avdelningen är den minsta brukningsenheten.

Biologisk mångfald, biodiversitet

”Ett uttryck för artrikedom, genetisk variation inom en art, variation mellan naturtyper och förekomst av olika ekologiska och biologiska processer och funktioner som upprätthålls i naturmiljön” (Håkansson 2000).

Blädning

”Avverkning med syfte att avverka i en fullskiktad skog utan att dess struktur ändras. Blädning är en avverkningsform som innebär att beståndet hålls fullskiktat” (Håkansson 2000).

Certifiering

”Intygande att produkt tillverkats, odlats eller behandlats enligt en viss standard” (Håkansson 2000). Inom skogsbruket handlar det normalt om *”nivåstandarder som ställer specifika krav på verksamheten för att den ska bli certifierad”* (Håkansson 2000). I princip handlar skogscertifiering om att balansera ekonomiska, ekologiska och sociala värden för att ha ett långsiktigt hållbart skogsbruk.

Fri utveckling

”Karakterisering av bestånd eller skogsmark som undantagits från all skogsskötsel. Syftet med fri utveckling är att bevara skogsbiotoper i sitt naturliga tillstånd, eller att återskapa skogsbiotoper” (Håkansson 2000).

Frivilliga avsättningar

Områden som undantagits från produktionsinriktat skogsbruk och antingen lämnas för fri utveckling eller sköts för att vårda eller återskapa naturvärden utan att skogsägaren får ersättning för ekonomiskt bortfall. De olika certifieringssystemen kräver att skogsägaren gör frivilliga avsättningar.

Fröträd, fröträdställning

Fröträd är *”träd vars fröproduktion får ge upphov till naturlig föryngring”* (Håkansson 2000). En fröträdställning är en *”grupp av fröträd som har lämnats kvar på [en] föryngringsyta”* (Håkansson 2000).

Föryngringsavverkning

”Avverkning i syfte att åstadkomma ny skog genom skogsodling eller naturlig föryngring” (Håkansson 2000). Jfr slutavverkning.

Gallring ”Beståndsvårdande utglesning av skog under tillvaratagande av gagnvirke” (Håkansson 2000).

Naturlig för yngning, självför yngning

”För yngning genom självsådd eller skottskjutning” (Håkansson 2000). Fröträdställning av tall där tallen självsår sig är den vanligaste metoden och det är denna metod som avses när begreppet ”naturlig för yngning” används i denna rapport. Vanligtvis markbereds marken under fröträdställningen för att få bort konkurrerande växtlighet och underlätta för yngningen.

Röjning

”Beståndsvårdande utglesning av plant- och ungskog utan att gagnvirke tas tillvara” (Håkansson 2000).

Skärmställning, skärm

Avverkning i äldre skog där man lämnar kvar träd, vanligtvis fler träd än i en fröträdställning men färre träd än som skulle ha varit kvar efter en gallring. Syftet med en skärmställning är att ”ge en hög värdeproduktion på kvarstående stammar från det gamla beståndet eller skydda och främja för yngning” (Håkansson 2000).

Slutavverkning

”Avverkning som i princip omfattar alla befintliga träd på en yta” (Håkansson 2000). Vid slutavverkning lämnas träd och/eller grupper av träd som hänsyn till natur- och kulturvärden enligt skogsvårdslagens föreskrifter och enligt certifieringsregler då skogsägaren är certifierad.

Ståndortsindex, SI

”Bonitetsangivelse [mått på bördighet] som utgår från den övre höjd (öh) ett bestånd uppnår vid en given referensålder. Ståndortsindex förutsätter en höjdutveckling lik den i ett idealt bestånd. SI anges t.ex. vid H100 (övre höjden vid 100 års totalålder), H50 (övre höjden vid 50 års totalålder), oftast beroende på trädslagets ungefärliga mognadsålder. För tall, gran ... används totalåldern 100 år (H100). För björk och contorta gäller 50 år (H50). Ståndortsindex anges oftast i hela meter med en inledande trädslagsbeteckning: 'T' för tall, 'G' för gran, 'C' för contorta, 'B' för vårtbjörk ... Sålunda står G17 för Gran, 16,5-17,4 m öh vid 100 års ålder”(Håkansson 2000).

Bilaga 2.

Den fullständiga listan på de representanter för olika organisationer som i ett första steg valdes ut att delta i processen:

Campingen
Forsdalaskolan
Friluftsförbundet
Fritidsenheten/ Folkhälsorådet, Lycksele kommun
Furuviksskolan
Fågelskådare
Guidepoolen
Handikapporganisationernas samarbetsorgan
Hembygdsgillet, Gammplatsen
Holmen Skog
Johan Skyttes skola
Korpen
Lappmarkens skogsgrupp
Lappmarksryttarna
Lycksele fiskevårdsområdesförening
Lycksele IF
Närnaturguide
Planeringsenheten, Lycksele kommun
Privata skogsägare
Sameföreningen
SCA
Skogsentreprenör
Skogsägarföreningen
Snowled, Skoterföreningarna i Lycksele
Studieförbundet
Sveaskog
Svenska Jägareförbundet
Svenska Kyrkan
Svenska Naturskyddsföreningen
Svenska turistföreningen, Södra Lapplandskretsen
Södermalmsskolan
Tannbergsskolan, skid- och naturbruksgymnasiet
Umbyns sameby (Ubmeje tjeälddie)