



LYCKSELE
KOMMUN



Del 1

NATURVÅRDSSTRATEGI

Strategi för naturvård, grönstruktur, friluftsliv och naturturism

för ett hållbart Lycksele 2007 - 2010

Informationsdel



En del i Lycksele kommuns lokala Agenda 21 och miljömålsarbete

Kommunfullmäktiges beslut 2007-12-17 § 169

Miljömålen presenteras med Tobias Flygars illustrationer © Naturvårdsverket

INNEHÅLLSFÖRTECKNING

BAKGRUND	3
SYFTE, STATUS OCH AVGRÄNSNING	3
ARBETETS UPPLÄGGNING	4
KOMMUNENS ROLLER OCH ORGANISATION AV NATURVÅRDSARBETET	5
KOMMUNALA PLANER, MÅL, POLICY OCH RIKTLINJER	6
<i>Lyckseles översiktsplan, lokala miljö- och folkhälsomål</i>	6
<i>Program för utveckling och tillväxt</i>	7
<i>Kulturmiljöprogram</i>	7
<i>Skol- och kursplaner</i>	7
<i>Handikappolitiskt program</i>	7
<i>Ungdomspolitiskt program</i>	8
<i>Friskvårdspolicy</i>	8
<i>Näringslivspolicy</i>	8
<i>Tidigare LIP-program</i>	8
<i>Gröna skogsbruksplaner</i>	8
<i>Miljöanpassad upphandling</i>	8
<i>Lokala naturvårdsprojekt</i>	8
NATURVÅRD – BEGREPP	8
BIOLOGISK MÅNGFALD OCH EKOSYSTEMTJÄNSTER	9
NATUR - HÄLSA	10
NATUREN OCH KLIMATFÖRÄNDRINGARNA	11
NATURVÄNLIGT HANDLANDE	12
NATUR – LAGSTIFTNING	12
<i>Nationell lagstiftning</i>	12
<i>Internationella konventioner</i>	14
BESKRIVNING OCH ANALYS	15
NATUREN I LYCKSELE KOMMUN	15
<i>Befolkning/ geografi/ näringsliv</i>	15
<i>Berggrund - Jordarter – Grundvatten- Täkter</i>	16
<i>Klimat och naturgeografiska regioner</i>	19
<i>Natur och kultur</i>	20
<i>Levande sjöar och vattendrag - Sötvattensmiljöer</i>	21
<i>Myllrande våtmarker - Våtmarker</i>	27
<i>Levande skogar - Skogslandskap</i>	31
<i>Ett rikt odlingslandskap - Odlingslandskap</i>	35
<i>Renbetesmarker</i>	37
<i>God bebyggd miljö - Grönstruktur - Tätortsnära natur</i>	38
<i>Ett rikt växt – och djurliv - Mångfald av arter</i>	43
<i>Friluftsliv och naturturism</i>	45
SAMMANFATTANDE SLUTSATSER	48
BILAGOR	49

BAKGRUND

Syfte, status och avgränsning

Naturvårdsstrategin syftar till att inom naturvårdsområdet bidra till att uppnå Lycksele kommuns vision och inriktningsmål:

Vision:

Lycksele, Staden i Lappland,
Kommunen med Guldkant i tillvaron

Inriktningsmål:

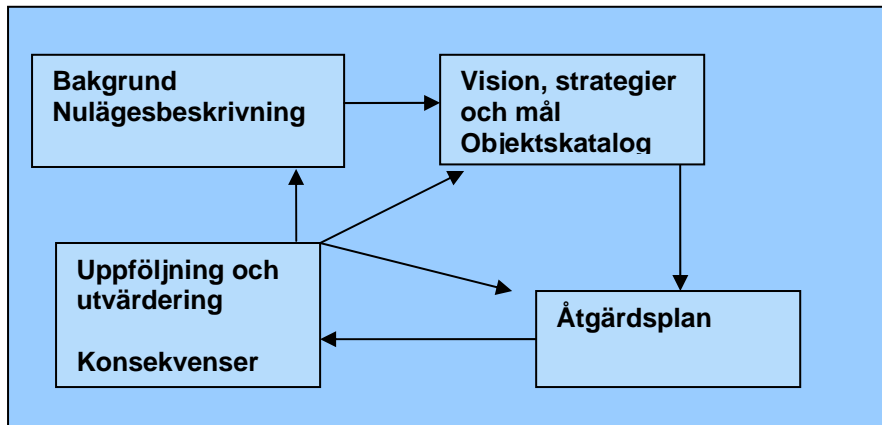
- Hållbar utveckling, med fokus på folkhälsa och sysselsättning
- Engagerade och delaktiga medborgare för att möta kommande utvecklings- och förändringsbehov
- Stärkt infrastruktur för att möta växlande behov

Naturvårdsstrategin utgör kommunens planeringsunderlag och strategi för naturvård, friluftsliv, grönstruktur och naturturism. Det ska tydliggöra naturvårdens sektorsintressen i det kommunala arbetet och visa hur Lycksele kommun vill ta ansvar för arbetet med att uppnå de nationella och regionala miljökvalitetsmålen inom naturvårdsområdet. Den tas fram enligt målsättningar i översiktsplanen och utgör del av kommunens lokala Agenda 21 arbete. Framtagande av en naturvårdsstrategi är också en prioriterad aktivitet i Lycksele kommuns program för utveckling och tillväxt.

Kommunfullmäktige beslutar om naturvårdsstrategin, men för att nå en långsiktigt hållbar utveckling måste vi alla som bor och verkar i Lycksele kommun medverka.

För en kommun av Lyckseles struktur, storlek och resurser har det bedömts lämpligt och ändamålsenligt att samordna programmet att omfatta mål och åtgärdsprogram för både naturvård, tätortens grönstruktur, friluftsliv, naturturism och viss del av kulturmiljövården. Strategin har tagits fram utifrån de bedömningar och riktlinjer som redovisas i regeringsskrivelsen *En samlad naturvårdspolitik* (Skr 2001/02/173).

Arbetet är indelat i olika delar som illustreras i figur 1. *Informationsdelen* ger bakgrundsinformation samt en nulägesbeskrivning och analys av förutsättningar och naturvårdssituationen i Lycksele i dag. Nationella, regionala och lokala miljömål och hur de uppfylls i Lycksele redovisas i bilagor. Den andra delen utgör beslutsdel – *Strategi och objektskatalog*. Här fastslås kommunens strategi för naturvård, grönstruktur, friluftsliv och naturturism. Den består av vision, strategier, mål och riktlinjer som ger en samlad bild av kommunens ambitioner inom naturvårdsområdet och hur man vill arbeta för att nå dessa. Här framgår hur uppföljning och utvärdering ska ske och i kartor och objektskatalog redovisas de områden med höga värden ur natur, kultur eller friluftslivssynpunkt som återfinns inom kommunen. Slutligen ges en kortfattad beskrivning av de ekologiska, ekonomiska och sociala konsekvenser naturvårdsstrategin bedöms medföra. Den tredje delen utgörs av en beslutsdel – *Åtgärdsplan*, där det framgår vilka åtgärder som planeras de närmaste åren för att uppnå målen.



Figur1. Disposition.

Arbetets uppläggning

Arbetet har bedrivits i form av ett lokalt naturvårdsprojekt, LONA projekt, med statligt bidrag från Naturvårdsverket. Det har utförts med riktlinjer, projektplan och projektorganisation enligt Naturvårdsverkets rapport "Planera för natur". Projektets styrgrupp har bestått av kommunstyrelsens strategiska utskott och miljö- och samhällsnämndens presidium. Projektledare har varit kommunekolog, Ingela Forsberg, som ansvarat för det operativa arbetet och sammanställt strategin. Till sin hjälp har hon haft en projektgrupp bestående av stadsträdgårdsmästare Bengt-Lennart Nordlund och utvecklingsledare John-Gunnar Jönsson, staben. Biolog Anders Granér anlätades och genomförde inventeringar av grönstruktur och vattenmiljöer i kommunen. GIS-assistent Rickard Persson har bidragit med en gedigen insats med GIS- och naturdatabas applikationer. Fysisk planerare Christina Fransson har också haft en nyckelroll i arbetet. Två referensgrupper, förvaltningschefgruppen och den lokala naturvårdsgruppen har engagerats och kontinuerliga samråd har skett med berörda verksamheter och funktioner både inom och utom den kommunala sektorn.

Naturvårdsgruppen består av representanter från kommunala förvaltningar, skogsbruket, lantbrukarna, byarna, skogsmuseet, ideella naturvårds-, hembygds, jakt-, fiske- och friluftslivsorganisationer, invandrarförening, handikapporganisationerna, sameföreningen med flera. Den utgör sedan 2002 kommunens sektorsövergripande samverkansgrupp för lokal förankring och brett samråd i naturvårds- och friluftslivsfrågor.

Arbetet har bedrivits med fokus följande nyckelbegrepp:

Lokal förankring och lokalt perspektiv - Stor tyngd har lagts på bred samverkan och intresset för att få information och delta i arbetet med tips och synpunkter har varit stort. Sammanlagt har drygt 400 personer fått direkt information och erbjudits delta i arbetet. Tretton träffar med sammanlagt 192 deltagare från föreningslivet, tre träffar med sammanlagt 51 deltagare från näringslivet, ex Rotary, Två särskilda ungdomsträffar med 20 deltagare, åtta informationer till politiker med sammanlagt 105 deltagare Naturvårdsgruppen har kontinuerligt hållits informerad och tillsammans med andra träffar med skogsnäringen har 42 företrädare fått information vid åtta tillfällen. Utöver dessa drygt 400 kommer alla besökare på arrangemang som "kommunhusets dag", ungdomsrådslag och i olika tjänstemannaträffar.

Närnatur för hälsa, känsla och kunskap - I den fördjupade inventeringsinsatsen mot tätorts- och tätortsnära natur har t ex tillgänglighet och närmiljöer för skola/barnomsorg, äldreboenden och vårdinrättningar särskilt beaktas.

Natur för utveckling och tillväxt - Turismföretagarnas och byaföreningarnas önskemål på områden och åtgärder för lokal utveckling har efterfrågats och inventeras. Strategier och åtgärder för detta har inarbetats i programmet. Det gäller även naturvård och friluftsliv som komponenter i attraktiva bebyggelsemiljöer.

Lättillgänglig naturinformation - I samband med framtagande av strategin har systematisering och sammanställning av naturinformation och kartor utförts för att presenteras på ett attraktivt och tillgängligt sätt, t ex via interaktiv karta på kommunens hemsida. Tanken är att det kan fylla flera funktioner, alltifrån att smidigt hämta underlag till miljökonsekvensbeskrivning till en enkel naturguide.

Kommunen saknade ett samlat planeringsunderlag och kunskaperna bedömdes dessutom särskilt bristfälliga beträffande natur- och kulturvärden i vattenmiljöer. För naturen i tätorten och tätortsnära områden, där kommunen har ett särskilt naturvårdsansvar, behövdes också bättre kunskapsunderlag. Projektet omfattade därför även två fördjupade inventeringsåtgärder inom dessa områden som utförts parallellt med framtagande av programmet. Tidigare insatser som kommunal naturdatabas, översiktlig naturinventering och särskild insats mot naturskogar, utförd av biolog Pekka Bader under slutet av 90- talet, samt andra inventeringar har också utgjort viktiga underlag

Arbetet påbörjades redan i november 2004 och planerades vara slutfört till början på 2006. Det har försenats på grund av att naturinventeringarna drog ut på tiden på grund av sjukdom och andra åtaganden för biolog Anders Granér, att projektledaren avsattes för framtagande av energi- och klimatstrategi och tolv andra lokala naturvårdsprojekt samt problem med GIS programvaran.

Kommunens roller och organisation av naturvårdsarbetet

Naturvårdsfrågorna berör många av kommunens verksamheter och flera nämnder och enheter arbetar med naturvård.

Kommunstyrelsen har det övergripande ansvaret för att leda och eller samordna den översiktliga planeringen av mark och vatten och ska med uppmärksamhet följa utvecklingen inom miljö-, naturvårds-, kultur- och fritidsområdet. Bland dess övriga ansvarsområden med naturvårdskoppling kan nämnas att leda och/eller samordna näringslivsfrågorna, de strategiska turistfrågorna, information och upphandling av varor och tjänster. Arbetet utförs av personal i staben, på näringslivsenheten och på uppdragskontoret. Under kommunstyrelsen ligger även gymnasieskolan och lärcenter vilka har viktiga roller när det gäller utbildning om eller med anknytning till naturvård, friluftsliv och naturturism

Miljö- och samhällsnämnden har ansvar för naturskyddsärenden och för att samråda med andra myndigheter i naturskyddsfrågor. Nämnden har också ansvar för stora delar av den fysiska planeringen, vilken påverkar naturmiljön. Den bedriver tillsyn inom bygglovs-, miljö och naturvårdsområdet och ansvarar för kunskapsinsamling, skydd och information om naturvårdsfrågor. Frågorna handläggs av planerings- och myndighetsenheternas personal.

Serviceämnden svarar för det praktiska kommunala naturvårdsarbetet i form av planering, utförande och förvaltning av parker, grönområden, kommunala naturreservat och skötsel av kommunens jordbruks- och skogsmark. Nämnden har också ansvar för planering, utförande och förvaltning av kommunens idrotts-, motions-, fritids- och friluftsanläggningar och stöd och service till föreningar. Arrangemangsverksamhet och aktiviteter inom fritids- och turismområdet ligger också på serviceämndens ansvarsområde. Arbetet utförs av fritids-, gatu- och park- samt planeringsenheternas personal Under serviceämnden ligger även Lycksele djurparks verksamhet.

Kultur- och utbildningsnämnden har ansvar för skola, barnomsorg, och bibliotekets verksamhet. Utevistelse, utepedagogik och utbildning i naturvård och friluftsliv är naturligtvis en stor uppgift. Nämnden har även ansvar för att bevara och utveckla värdefulla traditioner och stödja lokalhistorisk forskning och hembygdsvårdande verksamhet. Det kan handla om allt från slätterängar till skogens kulturarv.

Socialnämnden ansvarar bland annat för äldreomsorg, flyktingmottagning och särskilt stöd och service till funktionshindrade. Naturupplevelser och utevistelse kan utgöra en del i vården och omsorgen.

Kunskap om naturvård behövs vid all verksamhet som kan påverka naturmiljön. Särskild naturvårdskompetens finns idag på planeringsenheten. Samråd om frågor som berör naturvården ska kontinuerligt ske i planeringsgrupper och i den sektorsövergripande naturvårdsgruppen.

Kommunala planer, mål, policy och riktlinjer

Även om kommunen tidigare saknat ett samlat planeringsunderlag och åtgärdsprogram för naturvård, friluftsliv, grönstruktur, naturturism och kulturmiljövård så är många kommunala planer, mål, program och riktlinjer i olika utsträckning kopplade till naturvårdsstrategin.

Lyckseles översiktsplan, lokala miljö- och folkhälsomål

Lycksele kommun antog i juni 2006 en ny översiktsplan och fördjupad översiktsplan för Lycksele stad. I översiktsplanerna behandlas frågor om naturvård, grönstruktur, friluftsliv, turism och närnatur och det finns flera målsättningar med koppling till dessa områden som tagits med i naturvårdsstrategin (bilaga 1 del 2).

I och med antagande av översiktsplanen antog Lycksele kommun de nationella och regionala miljö kvalitetsmålen och strategier med relevans för kommunen. Dessa ersätter också de lokala miljömålen från 1994. De gamla målen ingår i de nya och/eller har inarbetats i översiktsplanen. Nya och reviderade kommunala program och strategier med åtgärdsprogram och lokala miljömål ska ge utförligare ramar och underlag för det lokala miljömålsarbetet. Det gäller exempelvis den här naturvårdsstrategin, energi- och klimatstrategi och kulturmiljöprogram. De regionala sk helhetsstrategierna i miljömålsarbetet har beaktas i tillämpliga delar. Särskilt berör programmet strategierna för mark- och vattenhushållning och turism.

Det ska vara gott att leva i Lycksele. Folkhälsorådet i Lycksele arbetar sektorsövergripande och håller på att ta fram ett kommunalt folkhälsopolitiskt program med lokala mål och åtgärder för att uppnå de nationella folkhälsomålen. Naturvårds- och friluftslivsfrågorna har starka kopplingar till folkhälsan, särskilt till folkhälsomålen; ökad fysisk aktivitet och trygga och säkra uppväxtvillkor. Samordning och inarbetande av de mål och åtgärder som föreslås i det arbetet har skett.



Figur 2. Schematisk bild över Lycksele kommuns lokala miljömålsarbete

Program för utveckling och tillväxt

I det regionala utvecklingsprogrammet och tillväxtprogrammet behandlas naturvårdsanknutna frågor ur olika perspektiv och dessa har också utgjort viktiga underlag. Det lokala programmet för utveckling och tillväxt i Lycksele innefattar alla kommunala engagemang samt anger ramar för vilka utvecklingsarbeten kommunstyrelsen ska stödja. Naturvårdsstrategin och lokala naturvårdsprojekt är prioriterade aktiviteter i programmet. Flera andra prioriterade aktiviteter har också betydelse för kommunens naturvårdsarbete, t ex införande av ledningssystem för hållbart Lycksele, GIS som plattform, natur, jakt och fisketurism, den hållbara staden i Lappland, lokala naturvårdsprojekt och småskalig jordbruksproduktion (bil 2 del 2).

Kulturmiljöprogram

Att revidera kommunens kulturmiljöprogram är en annan åtgärd prioriterad i översiktsplan och lokalt tillväxt program med koppling till strategin. Arbete med revidering har påbörjats under hösten 2007. Även om de naturanknutna kulturmiljöerna som fornlämningar och skogens kulturarv behandlas i naturvårdsstrategin får de en ytterligare belysning i kulturmiljöprogrammet. Framförallt behandlas helhetsmiljöerna i odlingslandskapets mer ingående i kulturmiljöprogrammet.

Skol- och kursplaner

Barnomsorgens, grundskolans och gymnasiet och andra utbildningar har en viktig roll inom de områden som naturvårdstrategin omfattar. Verksamhetens inriktning styrs bland annat av skolplaner och kursplaner.

Handikappolitiskt program

I kommunen handikappolitiska program finns mål och åtgärder som berör och har beaktats i strategin. Det gäller främst under rubrikerna tillgänglighet och kultur, rekreation och idrott.

Ungdomspolitiskt program

Det ungdomspolitiska programmet mål och åtgärder har också utgjort underlag för strategin. Mål och åtgärder som redovisas för inflytande och delaktighet, fritid och hälsa har särskild koppling.

Friskvårdspolicy

Möjligheter att ta tillvara naturupplevelser och friluftsliv för friskvård och hälsa är i linje med kommunens friskvårdspolicy.

Näringslivspolicy

Kommunens näringslivspolicy omfattar naturligtvis även kommunens näringslivsbefrämjande insatser gentemot företagsamhet och entreprenörskap inom naturturismsektorn.

Tidigare LIP-program

I samband med kommunens tidigare miljöstrategiarbete lyftes fyra insatsområden fram väsentliga för en mer hållbar utveckling i kommunen. Det var ”Miljöbelastning genom föroreningar”, ”Brutna kretslopp”, ”Minskad biologisk mångfald” och ”Livsstil/levnadsmönster”. Med utgångspunkt i detta togs ett lokalt investeringsprogram (LIP) fram och år 2000 till 2004 fick Lycksele kommun totalt 5 miljoner till tre projekt. Ett av projekten, *Miljöåterställning av Pite- och Vindelälven*, har haft stor betydelse för naturvård och bevarad biologisk mångfald i Vindelälven. I projektet har förutom konkreta återställningar och forskning även tagits fram en metodhandbok för återställningar av flottningsrensade vattendrag.

Arbetet med en ny lokal miljöanalys och prioriterade områden sker i samband med framtagande av nya program och strategier som den här naturvårdsstrategin.

Gröna skogsbruksplaner

För skötseln av kommunens eget skogsinnehav finns s.k gröna skogsbruksplaner anpassade för en certifiering enligt FSC-standarden (Forest Stewardship Council). 2006-2008 pågår dessutom ett lokalt naturvårdsprojekt (LONA) ”Mångbruksplan för tätortsnäraskogar”. Det är ett pilotprojekt i samverkan med bolag, privata markägare, myndigheter och allmänhet med syfte att ta fram en plan med hänsyn till både ekonomi, naturvård och den tätortsnära skogens sociala värden.

Miljöanpassad upphandling

Lycksele kommun ska enligt kommunfullmäktiges beslut 1995-12-18 § 102 tillämpa miljöanpassad upphandling av varor och tjänster. Det kan ses som ett verktyg i kommunens indirekta naturvårdsarbete.

Lokala naturvårdsprojekt

Lycksele kommun har i samverkan med andra aktörer fått statligt stöd av Naturvårdsverket till tretton lokala naturvårdsprojekt under perioden 2004-2010 (LONA). Den lokala naturvårdsgruppen och politisk vilja genom kommunal medfinansiering har varit viktiga för projekten. Projekten har haft flera positiva spin-off effekter som ett breddat naturvårdsengagemang och utvecklade nätverk.

Naturvård – begrepp

Naturvård brukar definieras som bevarande, vård, hänsyn och hushållning och naturresurser samt främjande av friluftsliv. I dagens naturvårdspolitik är ”Människan och naturen” ledord. Naturvårdens uppgift handlar både om att skydda värdefulla områden och arter och att möta människans behov att nyttja naturen och allt som den ger. Naturlandskapet, naturresurserna och den biologiska mångfalden ska både bevaras och användas hållbart för människans be-

hov. Det innebär också ökad lokal delaktighet och bra kommunikation om naturvården. Här har kommunen med sitt breda nätverk ut till medborgarna på lokal nivå en viktig roll att fylla. Grunderna för naturvårdspolitiken är desamma som för miljö kvalitetsmålen. Det handlar om

- människors hälsa
- den biologiska mångfalden och naturmiljön
- kulturmiljön och de kulturhistoriska värdena
- ekosystemens långsiktiga produktionsförmåga samt
- en god hushållning med naturresurser

Naturvården är ett ansvar både för stat och kommun och olika samhällssektorer, särskilt tydligt för exempelvis skogs- jordbruks och fiskesektorn.

Grönstruktur utgörs av grönområdena i städer och tätorter och hur de hänger samman, och bildar en helhet – en grön struktur. Allt från den välansade parken eller trädgården till den vilda naturen ingår i grönstrukturen. Den har många olika funktioner som kan sammanfattas i tre olika aspekter: ekologiska, kulturella och sociala. En park kan t ex vara kulturhistoriskt värdefull samtidigt som den har social betydelse som plats för lek och rekreation. Dessutom har den en ekologisk funktion t ex för biologisk mångfald, för bra närlimot och kretsloppslösningar. **Tätortsnära natur** är ett annat begrepp och med det menas oftast både grönstrukturen och den vilda naturen upp till omkring tre km från tätorten. Ansvaret för naturvård i grönstruktur och tätortsnära natur ligger främst på kommunerna som ansvarar för att planera mark-, vattenanvändningen och samhällsbyggandet.

Friluftsliv definieras ofta som "vistelse utomhus i natur- eller kulturlandskapet för välbefinnande och naturupplevelser utan krav på tävling". Att se till att utemiljön stödjer och attraherar friluftsliv är en viktig uppgift för samhället. Både stat, kommun och de areella näringarna har en viktig roll och sambanden med annat naturvårdsarbete är tydlig. Kommunen har en nyckelroll genom sitt stora ansvar för samhällsplaneringen. Det handlar om tillgänglighet och infrastruktur i form av vägar, gång- och cykelvägar, anläggningar mm och om att värna naturområden och strukturer viktiga för friluftslivet. Kommunens insatser för den tätortsnära "varjedags-naturen" är förstås viktig.

Naturturism kan kort beskrivas som turism som baseras på friluftsliv och tar sin utgångspunkt i naturen. Goda förutsättningar för friluftsliv ger även goda möjligheter att utveckla företagsamhet inom naturbaserad turism. **Naturbaserad besöksnäring** är en annan bennämning som används för detta.

Kulturmiljövård är ett begrepp för verksamhet som syftar till att skydda, vårda och sprida kunskap om det fysiska kulturarvet. Kopplingen mellan kulturmiljö och natur är stark och kulturaspekten handlar om människans inverkan på landskapet, livsmiljöer och arter genom århundradena. I stort sett all natur är påverkad av människan också i Lycksele. Ansvaret för kulturmiljövården delas också av alla samhällssektorer, men staten är genom Riksantikvarieämbetet, Länsstyrelsen och museerna den viktigaste aktören.

Biologisk mångfald och ekosystemtjänster

För att naturens livsavgörande processer ska kunna fungera långsiktigt måste variationen bland alla levande organismer och de ekologiska samband de ingår i upprätthållas. Begreppet biologisk mångfald eller biodiversitet betyder just variationsrikedomen inom och mellan arter och hos de ekologiska systemen. Man talar om biologisk mångfald på olika nivåer:

- Ekosystem och naturtyper - Mångfalden av ekosystem och biotoper, t ex skog, odlad mark, våtmarker, hav och sjöar eller sumpskog och tallhed
- Arter - Mångfalden av olika arter, inklusive samspelet mellan dem, t ex mellan talltitor och blåmesar
- Gener - Mångfalden i genetisk variation inom och mellan bestånd och populationer, ex mellan talltitor i Lycksele och talltitor någon annanstans på jorden

Den biologiska mångfalden kan också beskrivas som allt liv på jorden i alla dess former. Den förändras förstås ständigt av naturliga orsaker och redan de första människorna påverkade den. Vi har tämjtt och avlat djurarter och växter och förändrat landskapet. Under olika perioder har också stora utdöenden skett på grund av snabba dramatiska miljöförändringar. I dag är förlust av biologisk mångfald ett av de största globala miljöproblemen och en av de största förändringarna under jordens kända historia. Arter försvinner allt snabbare. Bara i Europa hotas exempelvis idag 15 procent av fåglarna, 45 procent av fjärilarna och alla delfiner, valar och sälar av utrotning.

Varför ska vi då bevara mångfalden? Behövs alla arter? Dessa skäl brukar anges som motiv:

Vi lever av naturen - **Biologiska resurser** utgör basen för vår försörjning idag och i framtiden. Vi nyttjar naturen och dess produkter och tjänster som vi förädlar alltifrån mat, kläder, medicin och värme. Tunga ekonomiska sektorer som jord- och skogsbruk är direkt beroende av ekosystemen och deras produktion. Vi hämtar råvaror i form av gener eller ämnen från växter och djur till olika ändamål och vi vet inte idag vilka arter eller gener som kommer att visa sig användbara i framtiden. Gener är den yttersta "råvaran" för den bioteknik som nu används inom läkemedelsindustri, jordbruk, med mera.

Ekosystemtjänster är ett ord som kommit i fokus alltmer den senaste tiden i takt med att allvaret i miljöförändringarna debatteras. Ekosystemen utför många tjänster som tas för givet och därför inte värderas i pengar. Exempel är att mikroorganismerna frigör näringsämnen och bryter ner föroreningar, att insekterna pollinerar och vegetationen reglerar vattenflöden. Tänk t ex om nedbrytningsprocesserna upphör att fungera! Kunskapen om betydelsen av olika arter och deras samspel och vilka försvinnanden som kan medföra störningar i ekologiska processer är fortfarande dålig.

Estetiska och upplevelsevärden – Naturupplevelser har dokumenterat positiv effekt på människors hälsa. Många menar att tillgång till en varierad natur är ett grundbehov hos människan för upplevelser och sinnesro. Naturen är också inspirationskälla för konstnärer, författare och musiker. De estetiska värdena kan också ses som en förutsättning för turism och friluftsliv.

Etiska och existentiella värden – Många ifrågasätter dagens människors rätt att utarma en mångfald som utvecklats under miljarder år av evolution. Det skulle innebära att vi, som själva är en del av mångfalden, misslyckas med att föra vidare ett arv till kommande generationer. Andra anför att mångfalden ger möjligheter att utforska livets utveckling och variation för att kanske bättre förstå sin egen roll i tillvaron.

Alla arter behövs inte för att upprätthålla ekosystemen som vi använder på olika sätt och som förser oss med ekologiska tjänster. Det allvarliga är hur snabbt och i vilken omfattning arter och livsmiljöer förstörs och försvinner.

Natur - hälsa

Vi mår bra och håller oss friska av naturupplevelser. Det har under senaste decennierna dokumenterats och förklarats i olika forskningsprojekt. Undersökningar visar t ex

- att patienter som får vara ute i naturen under sin behandling får mindre oro, smärta, lägre blodtryck och kortare sjukhusvistelserna (t o m att se natur på bild kan hjälpa)
- att anställda som har tillgång till grönska blir mindre stressade, nöjdare och mer kreativa
- att tillgång till natur på dagis förbättrar barnens motorik och koncentrationsförmåga
- att äldres (86- åringars) koncentrationsförmåga och återhämtning påverkas positivt av avkoppling i trädgård

- att naturens betydelse för hälsan är större ju oftare man besöker den, ju närmare hemmet/arbetsplatsen den ligger

Det finns flera teorier som förklarar de positiva effekterna av vistelse i naturen. En teori bygger på att människan i naturen använder s.k. spontan uppmärksamhet. Den riktade uppmärksamhet vi använder vid bl.a. vid problemlösning, beslutsfattande, teoretisk inläring och som går på högvarv i vår vardag får vila. När människan befinner sig i naturen möts vi av sinnesintryck hela tiden, men de registreras spontant och kostar inte vår hjärna någon energi. Det kan liknas vid en typ av vaken vila. En annan teori är evolutionär, att vi i biologisk bemärkelse fortfarande är stenåldersmänniskor som nu ofta utsätts för ständig stress utan tillräcklig återhämtning. Att människor över hela världen reagerar positivt och stressar av i öppna naturlandskap, sjö och hav, fjäll eller öppna skogs- eller odlingslandskap beror att vi undermedvetet kopplar till det öppna savannlandskap vi präglades på i några miljoner år. En annan teori är att vi människor har en nedärvd förmåga att tycka om levande varelser och trivas i naturen eftersom det sållats fram under årmiljonerna genom det naturliga urvalet då det gynnat vår överlevnad.

Utifrån detta bedöms angeläget att uppmärksamma skolskogar och naturmiljöer vid dagis, fritidshem, äldreboende och vårdinrättningar. Att planera för god tillgång till omväxlande närmaturmiljöer och tillgång till vatten och öppna landskap är en annan viktig uppgift för kommunen.

Kopplingen mellan natur och hälsa har börjat tillämpas i vården. Vissa läkare ordinerar naturvistelse till sina patienter. Försäkringskassan har i samverkan med andra aktörer börjat använda olika modeller för rehabilitering som bygger på vistelse, upplevelser och aktivitet i natur och trädgård. Skogsstyrelsen jobbar med något man kallar Gröna trappan som är ett arbetslivsinriktat koncept för rehabilitering i skogsmiljö kombineras med lösningsinriktad vägledning. Lantbrukarnas riksförbund har lanserat något man kallar Naturlig laddning som är ett nätverk och kvalitetsmärkning för hälsobefrämjande arrangemang i naturen. Även det som kallas Grön omsorg där man för in naturupplevelser i äldreomsorg och vård enligt socialtjänstlagen är på uppsving. Många arbetsgivare erbjuder, som Lycksele kommun, sina anställda en friskvårdstimme i veckan som man också kan nyttja för naturupplevelser.

Naturen och klimatförändringarna

Klimatpåverkan till följd av en ökad växthuseffekt är det som nu betraktas som det mest allvarliga miljöproblemet över hela världen och är en bidragande orsak också till förlusten av biologisk mångfald. Den biologiska mångfalden är bland annat ett resultat av det rådande klimatet och förändringarna påverkar de processer som styr ekosystemens struktur och funktion. En del är direkta och ganska enkla att förutse medan andra är indirekta och svårare att analysera. Globalt konstateras redan påverkan på djur som isbjörnar, sälar och valrossar. I våra svenska fjäll har klimatpåverkan också redan skett. Trädgränsen har förflyttats uppåt längs fjällsidorna ca 100-150 meter i ett hundraårsperspektiv. På högfjällen har glaciärerna minskat i storlek och utbredning. Redan nu kan man också se att många flyttfåglar ändrat sitt beteende exempelvis återvänder de tidigare eller stannar i landet hela året.

En ökad växthuseffekt innebär för Sveriges del en temperaturökning som förväntas bli större än på de flesta andra håll. I norra Sverige och Lycksele räknar man med ökad nederbörd, som under vintern i större grad kommer att falla som regn än som snö. Vi får vi ett varmare klimat med mildare vintrar, mer regn och kraftigare oväder. Snö-säsongen kan bli kortare med mer snö kan falla i januari och februari. Klimatzonerna flyttas norrut. Det ger längre växtsäsong som kan ge större tillväxt och biomassa vilket kan vara bra för skog- och jordbruk. Detta under förutsättning att det inte motverkas av ökade och nya sjukdomar och stress på grund av ökad värme, luftfuktighet, perioder av uttorkning och liknande. Vissa arter kommer att gynnas av förändringarna och andra missgynnas. En kallvattenfisk som röding kan t ex påverkas tyd-

ligare än abborren. Hur snabbt klimatet förändrar sig är också avgörande för olika arters möjlighet att anpassa sig.

Förutom svårförutsägbara effekter på ekosystemen så får klimatförändringarna indirekt påverkan. För Lyckseles del kan påverkan på skogsbruket bli stor genom ett ökat behov av skogsråvara för att ersätta fossila bränslen. Skog är en förnyelsebar resurs som inte bidrar till växthuseffekten. Förändrad efterfrågan och ökade produktionskrav kan påverka den biologiska mångfalden genom ändrade skötselmetoder. Friluftslivet och förutsättningarna för naturturism påverkas t ex genom förändrade snö- och is- förhållanden.

Lyckseles natur kan också påverkas indirekt när mat- och vattentillgång förändras i ett globalt perspektiv. Stora folkomflyttningar liksom konflikter om knappa mat- och vattenresurser kan bli följden. Lyckseles mål och åtgärder för att bidra till att minska klimatförändringarna framgår av kommunens Energi- och klimatstrategi.

Naturvänligt handlande

Vi kan var och en påverka naturen genom vårt handlande. Att ta direkt natur- och kulturvårdshänsyn och gynna mångfalden som markägare, i jordbruk, skogsbruk, villaträdgård eller så litet som en balkong är ett sätt. Att följa allemansrätten, att inte skräpa ned, att fiska, jaga och köra skoter på ett skonsamt och uthålligt sätt ett annat.

Vi påverkar också naturen och den biologiska mångfalden, mer än vi kanske tror, indirekt genom vår livsstil och konsumtion. Att bidra till en minskad växthuseffekt är, som framgår av förra avsnittet, ett viktigt bidrag till naturvården på ett mer indirekt sätt. Förutom att minska den direkta användningen av fossila bränslen kan vi också minska förbrukningen genom de val av produkter och tjänster vi köper. Energi används vid gruvbrytning/odling, förädling, tillverkning, transporter, förpackning samt deponering/återvinning. På motsvarande sätt kan vi också på andra sätt indirekt påverka den biologiska mångfalden när vi i Lycksele när köper in en vara från övriga landet och världen.

En vara kan innehålla miljöfarliga ämnen, gifter eller andra ämnen som när produkten används eller blir avfall påverkar naturen och den biologiska mångfalden negativt, t ex fosfatvättmedel eller kläder med fluorerade miljögifter. En produkt kan också påverka den biologiska mångfalden genom hur råvaran odlas eller produceras. Exempel är grödor som kaffe, bananer eller bomull, jätteräkor, palmolja och virke. Produktion kan t ex ske genom skövling och undanträngning av natur- och kulturmiljöer och genom användning av stora mängder bekämpningsmedel.

Konsumentverket har gjort en särskild studie av hur konsumtion av ekologiskt producerade livsmedel påverkar den biologiska mångfalden mm. Det är inte alltid lätt att veta vad som är det mest naturvänliga valet. Olika typer av miljö- och rättvisemärkning och konsumentguider kan vara en hjälp.

Natur – lagstiftning

Nationell lagstiftning

Miljöbalken (MB)

Miljöbalken som trädde i kraft den 1 januari 1999, är en samordnad, breddad och skärpt miljölagstiftning som ersatte femton andra lagar. Miljöbalkens syfte är att främja hållbar utveckling och här finns allmänna hänsynsregler som försiktighetsprincipen, bevisbörderegeln, kunskapskravet, principen att det är förorenaren som skall betala, produktvalsprincipen samt principer om hushållning med råvaror och energi och lämplig lokalisering av verksamheter

och åtgärder. I balken finns bestämmelser om miljökonsekvensbeskrivningar, miljö kvalitetsnormer, vattenverksamhet, miljöfarlig verksamhet och miljöhänsyn i jordbruket.

I miljöbalken finns också bestämmelser om hushållning med mark och vatten, riksintressen Natura 2000 områden, reservat och andra skydd av områden. Natura 2000 är ett nätverk av skyddsvärda områden i hela Europa med syfte att bevara den biologiska mångfalden inom gemenskapen. Inom Lycksele kommun finns 33 Natura 2000-områden. Det är förutom de riksintressanta oreglerade vattendragen, 22 av naturreservaten, sex samrådsområden och tre områden som saknar områdesskydd.

Den vanligaste skyddsformen för värdefull natur, naturreservat, regleras också i miljöbalken. Det är länsstyrelsen eller kommunen som beslutar och syftet är bevarandet av biologisk mångfald, skydd av värdefulla naturmiljöer och hotade växter och djur och/eller att tillgodose behov av områden för friluftsliv. Länsstyrelsen eller kommunen kan också förklara ett område som kulturresevat för att bevara ett värdefullt kulturpräglad landskap. Det finns 25 naturreservat men inget kulturresevat i kommunen.

Skogsvårdslagen

I skogsvårdslagen är produktion och miljömålen jämställda. Skogsstyrelsen är tillsynsmyndighet enligt skogsvårdslagen. Vid skötsel av skog måste vissa åtgärder som föryngringsavverkning i förväg anmälas till skogsstyrelsen. Hänsyn ska tas till natur- och kulturmiljön. I skogsvårdslagen regleras också skogsbrukets förhållande till rennäringen.

Plan- och bygglagen (PBL)

Enligt plan och bygglagen ska alla kommuner ha en översiktsplan som redovisar allmänna intressen, mark- och vattenanvändning och de miljö- och riskfaktorer som bör beaktas. Den ska också visa hur kommunen beaktar utpekade riksintressen. PBL reglerar även planering i form fördjupade översiktsplaner, detaljplaner, områdesbestämmelser och bygglov. Oftast krävs miljökonsekvensbeskrivningar där effekter på naturvård och friluftsliv ska bedömas.

Fiskelagen

I fiskelagen regleras fisket och länsstyrelsen meddelar föreskrifter om fiske och fiskevård i länet.

Jaktlagen

Alla arter av däggdjur och fåglar liksom deras bon, ägg och ungar är fridlysta. I jaktvårdförordningen fastställs jakttider för undantag av arter som får jagas under vissa tider och för skyddsjakt.

Terrängkörningsslagen

Allemansrätten ger oss inte lov att köra motordrivna fordon som fyrhjulingar, jeepar eller motorcross på barmark. Körning i terräng regleras av terrängkörningsslagen och det finns vissa undantag från förbudet t ex för jord- och skogsbruk, räddningstjänst eller hämtning av fälld älg. På snötäckt mark får man framföra skoter om det kan ske utan skada på jordbruksmark eller ungskog. För vattenskoter gäller särskilda bestämmelser enligt vattenskoterförordningen och sjötrafikförordningen

Kulturminneslagen (Lagen om kulturminnen mm)

Kulturminneslagen innehåller bland annat bestämmelser för skydd av fornlämningar, fornynd, byggnader med kulturmiljövärden, kyrkliga kulturminnen och vissa kulturföremål.

Allemansrätten

Allemansrätten är inskriven i grundlagen, men den är ingen lag och det finns heller ingen lag som exakt definierar allemansrätten. Däremot omges allemansrätten av lagar som sätter gränser för vad som är tillåtet. Det är en unik rätt med rötter i medeltiden som är en förutsättning för det rörliga friluftslivet. I vårt land har vi alla rätt att vistas nästan överallt i naturen, att elda, och plocka bär svamp och blommor som inte är fridlysta. Allemansrätten innebär också skyldighet att visa hänsyn, man får t ex inte ta näver, bryta kvistar eller skada fåglars bon och ungar. Hund ska hållas under uppsikt så den inte stör eller hetsar vilda djur och under 1 mars - 20 augusti måste hunden vara kopplad.

Internationella konventioner

Sverige har ratificerat, giltigförklarat, en rad internationella konventioner inom naturvårdsområdet och därigenom gjort åtaganden om hur naturvården i landet:

- EU's fågel- och habitat direktiv
- Konventionen om biologisk mångfald
- Bern konventionen
- Bonnkonventionen
- CITES- konventionen
- Världsarvskonventionen
- Agenda 21
- Ramsarkonventionen

verksamhet har bedrivits och pågår dessutom fortfarande i Kristinebergsbergsområdet. Stora nedläggningar har skett inom jordbruket, men det finns ett antal livskraftiga jordbruksföretag som stått emot rationaliseringarna. Renskötsel bedrivs inom hela kommunen av Malå, Gran, Ran, Ubmeje och Vapstens samebyar. Turism- och besöksnäringen är viktig.

Berggrund - Jordarter – Grundvatten- Täkter

Berggrund

Lyckseles landskap idag är ett resultat av en utveckling som pågått i över två miljarder år och fortsatt pågår. Berggrunden, urberget, är resterna ”rötterna” till för länge sedan bortroderade bergskedjor och är i Lycksele ganska likartad. Den domineras av grov porfyrisk Revsundsgranit. Det är en bergart som uppskattas ha bildats för omkring 1790 miljoner år sedan under tidsperioden prekambrium. Porfyrisk betyder att den kännetecknas av stora fältspatkristaller på två till tio centimeter i diameter som ligger spridda i en finkornig grundmassa. Grundmassan består av kvarts och fältspat med fjäll av mörk glimmer. Revsundsgraniten är vit, ljusgrå eller ofta röd till mörkröd i färgen beroende på vilka fältspater som ingår. Den kallas Revsundsgranit efter en plats i Jämtland där den också är vanlig.

Berggrunden i de nordvästra delarna av kommunen ingår i det sk Skellefteåfältet, fyllitseriens sediment, med sura vulkaniter, som är äldre än Revsundsgraniten. Här hittar vi sulfidmalmer med bly, koppar och zink som bryts i gruvorna i Kristinebergsområdet. Inom några områden i kommunen finns basisk till ultrabasisk berggrund t ex form av diabas och gabbro, som också är yngre än Skellefteåfältets bergarter. Det återspeglar sig i rik växtlighet och vattenkemi.

Under senare år har begreppet ”Guldlinjen” myntats. När det gäller berggrund hör den ihop med Skellefteåfältets bergarter. Den omfattar en rad guldfyndigheter, mineraliseringar och uppslag i olika geologiska formationer längs en tektonisk zon från fjällkedjan genom Sorsele, Storuman och Lycksele kommuner och vidare mot Bottenhavet. Zonen består av resterna av en sedimentsänka med vulkaniska öbågar som är ca två miljarder år gammal. Guldet återfinns i huvudsak tillsammans med arsenik- och magnetkis. Guldbrytning har påbörjats i Svartliden och planeras starta i Fäbodliden under 2008. Omfattande undersökningsarbeten, s.k prospektering, av olika mineralförekomsternas brytvärdighet pågår på många håll i kommunen även i Kristinebergsområdet och vid Vindelgransele.

Lapplands landskapssten är järnmalm som vi inte finner i vår kommun. Däremot finns kopparmalm som är Västerbottens landskapssten i Kristinebergsområdet.

Jordarter och geomorfologi

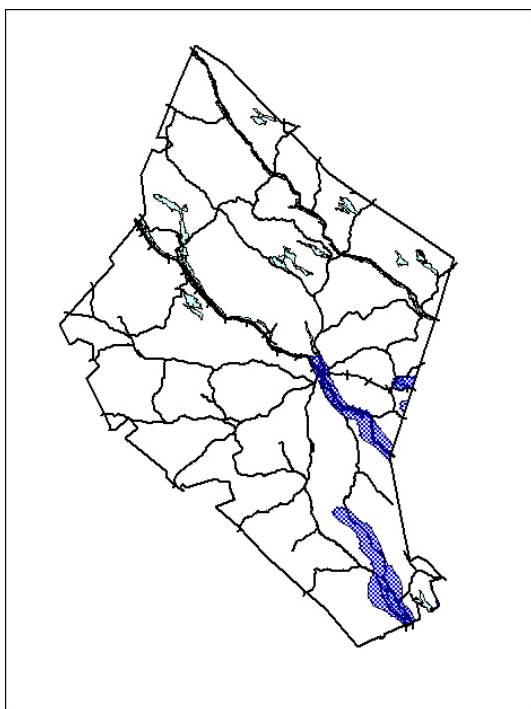
Lycksele smälte fram ur isen för ca 9 300 år sedan. Avsmältningshastigheten har beräknats till ca 300 meter per år. När isen smälte avsattes det material som den fört med sig infruset i isen. Det var allt från jättestora stenblock till småpartiklar av lera. Det osorterade material som avsattes av isen kallas morän och är den dominerande jordarten i Lycksele. Moränlagret följer oftast formen på den underliggande berggrunden men bildar ibland speciella former, beroende på hur inlandsisens rörelse sig. Isens konsistens kan liknas med en seg massa, som ”flöt fram” över landskapet. En drumlin är en avlång moränrygg i isens rörelseriktning som ofta förekommer i grupper. Ordet drumlin kommer från keltiskan och betyder avlång kulle. Ändmorän avsattes eller sköts ihop vid iskanten. Dödsismorän avsattes när en ismassa stod stilla, efter att ha knoppats av från den stora ismassan. Områden med dödsismorän ses idag som oregelbundna kullar och ryggar med mycket block och däremellan vattenfyllda tjärnar. Sprickfyllnadsmorän bildades av att material rasade ner i sprickor i isen och blev kvar som långa ryggar när isen smälte bort. De är i huvudsak utsträckta i isrörelseriktningen.

Isen gröpte också ut hålformer framför bergkullarna i terrängen och det bildades s.k. proximala tråg som nu är vattenfyllda (ex Bocksträsket, Trolltjärnen och Högländstjärnen). Fastfrusna block och stenar i ismassan ”skar” isräfflor i de underliggande berghällarna. De kan ha olika

riktningar eftersom inlandsisen strömmande från olika håll beroende på varifrån den var tjockast under olika perioder.

Isens smältvatten, isälvarna, lämnade också spår. Rullstensåsar bildades där material, som transporterats, rundats och formats av isen och vattnet, sedimenterade vid isälvens mynning. Det grövre materialet sattes av som deltan eller kullar vid iskanten, medan finare material avsattes längre bort. Deltan bildades även på land utanför iskanten där dalar fylldes, ut och det bildades område med mönster av strömfåror och bankar (ex Mettjaure). Det kallas "sandur" med ett isländskt ord. Vid högsta kustlinjen kunde också s.k. HK-deltan bildas. Högsta kustlinjen (HK), figur 4, har betydelse för jordarternas utbredning. Nedanför HK har finare sediment avsatts efter att vågor omlagrat materialet. Där smältvatten rann fram med hög hastighet i svackan mellan isen och bergssidorna kunde det genom erosion bildas sk smältvattenrännor eller skvalrännor. Ett annat fenomen som förekommer i vår kommun är flygsanddyner. Efter istiden var klimatet torrt och blåsigt och det fanns lite vegetation som dämpade vindarna. Vinden kunde fritt forma dynryggar av sand upptill 5-10 meter höga vinkelrätt mot vindriktningen (ex Karonsbo).

Området kring Lycksele är särskilt rikt på olika formationer med anledning av att isens avsmältning påverkades av den kuperade bergkullterrängen och läget intill högsta kustlinjen.



Figur 4. Hur långt högsta kustlinjen (HK) nått inom Lycksele kommun

Höga geovetenskapliga värden

Inom kommunen finns ett flertal områden med höga geovetenskapliga naturvärden. Både Vindelälven och Öreälven är riksintressen också avseende på geovetenskapliga värden men fem riksintressen inom kommunen är avsatta enbart på geovetenskaplig grund:

Lycksbäcken omges av deltan och dyner. I området kring bäcken finns dödismorän, omfattande isälvserosion med grova isälvs sediment, grusvittrade block, dräneringsrännor, proximala tråg och ett plant delta under HK. Hela Lycksbäcksområdet med omgivning präglas av ett komplicerat isavsmältningsförlopp.

Brännäs, mellan Lycksele och Malå är rikt på drumliniseringar med två tydliga system som sträcker sig från nordväst. Det ena systemet utgörs av drumliner från västnordväst överlagrade av ett yngre system med oftast mindre former från nordväst. Riktningen för drumlinerna motsvarar isräffelsystemen i området.

Grubbheden har välutbildade moräner som korsas av drumliner vilket tyder på ett komplicerat och ovanligt händelseförlopp. Pedagogiskt intressant med former som bildats tvärs och längs med inlandsisens rörelseriktning. Där förekommer tätt liggande, mot den huvudsakliga isrörelseriktningen, tvärställda låga och korta moränryggar som i engelsk terminologi kallas washboard moraines. Där finns djupa dräneringsrännor, torrdalar, drumliner, flutings och slukrännor.

Mejvanheden-Mejvanbäcken uppvisar både isälvsavlagringar och spår efter isälvserosion. Där finns en typisk välutbildad ås som innehåller flera dödisgropar. Här finns torrdal, slukrännor, blockig moränryggar, och åsar som visar på isälvens eroderade vattenflöde.

Rockträskheden kännetecknas av komplexa avlagringar av morän och isälvs sediment som visar på en komplicerad avsmältning av inlandsisen. Åsar med olika inslag av sediment och sedimentskikt där rörelser i jordskorpan och strukturer från istiden lämnat tydliga spår.

Två naturreservat är också avsatta helt eller delvis ur geovetenskaplig synpunkt :

I **Stenringsavans** naturreservat har frost och tjäle sorterat materialet på ett spännande sätt. De större stenarna ligger i ringar eller strängar och det finare materialet mot mitten. Det kallas polygonmark och kan ses när avan är torrlagd. Reservatet är en av till nationalälven Vindelälven, ca en halvmil uppströms Björksele.

Björktjärnkammens naturreservat är en tre kilometer lång och 25-100 meter bred ås som avsattes när inlandsisen smälte bort. Den höjer sig mellan 3-10 meter ovanför våtmarkerna och skogstjärnarna intill. Björktjärnskammen ligger ca 18 km nordost om Lycksele och uppe på åsen går en vältrampad stig

Skyddsvärda förekomster av naturgrus i kommunen har identifierats i länsstyrelsens naturgrusinventering från 1986. I Lycksele finns 53 stycken naturgrusförekomster med särskilt stort värde från naturvårdssynpunkt klass 1, och 72 förekomster med stort värde för naturvården, klass II.

Grundvatten

Vatten i den del av jorden eller berggrunden där hålrummen är helt vattenfyllda kallas grundvatten. Vatten finns normalt på alla nivåer i jorden och berggrunden och det är oftast grundvatten vi använder som dricksvatten. Lycksele har gott om grundvatten med bra kvalitet.

Grundvattnet kan påverkas av täktverksamhet och andra fysiska ingrepp i vattenförande formationer, av oljeutsläpp och avrinning från skogs- och jordbruket. I Lycksele förekommer grundvatten med höga radonhalter och under senare år har problem med dricksvatten med höga tungmetallhalter t ex arsenik uppmärksammats. I dag kan grundvattenförande formationer skyddas genom ett markområde förklarar som vattenskyddsområde med fastställda skyddsföreskrifter eller indirekt genom naturreservatsbeslut. De grundvattenförande geologiska formationer som förser kommunala vattentäkter med vatten skyddas alla genom skyddsföreskrifter.

Formationerna skyddas naturligtvis också genom att ingrepp och påverkan begränsas. Kommunens tillsyn och prövning enligt miljöbalken kan t ex styra verksamhetsutövare mot en omställning av ballastproduktion från naturgrus till berg och restprodukter. Naturgrusförekomster av klass I och II är enligt översiktsplanen att betrakta som ekologiskt särskilt känsliga områden.

Täkter

Inom kommunen finns i dagsläget sammanlagt 18 öppna täkter. Det är tio grustäkter samt åtta berg- och moräntäkter. Antalet täkter med naturgrus minskar i kommunen och berg- och moräntäkter blir vanligare. Trenden sedan mitten på 90-talet har varit minskad användning av naturgrus men för att uppnå målet om en 20 % användning av naturgrus av den totala ballastanvändningen krävs att fler naturgrustäkter avslutas och ännu mer berg tas i bruk och att åter-

användningen ökar ordentligt. Det saknas för närvarande lokal statistik över produktionen av ballast i kommunen.

Tillståndsprövningen av täktärenden styr mot en minskad grusanvändning och att användningen av berg och restprodukter ökar. I samband med att nya täktillstånd söks tas en miljökonsekvensbeskrivning fram som bland annat belyser eventuellt värdefulla naturmiljöer i närheten av täkten. Kommunen har möjlighet att yttra sig i tillståndsärenden och kan i samband med det informera om värdefulla naturområden och grundvattenförekomster och avstyra täktillstånd om lokaliseringen bedöms olämplig.

Kunskapsbehov och utveckling

Det saknas i dag ett samlat tillgängligt underlag över kommunens bergrund, jordarter och geovetenskapliga värden. Enligt målsättning i översiktsplanen ska ett antal områden som representerar kommunens olika typer av geologiska formationer ges ett varaktigt skydd och undantas långsiktigt från exploatering. Det kan anses vara uppfyllt genom utpekade riksintressen och naturgrusklassningar men en samlad översikt och bedömning saknas. Länsstyrelsen har huvudansvaret för skyddsarbetet.

Gruvkyrkan med Kristusbilden i Kristineberg är ett exempel på koppling mellan gruvnäring och turism. Då mineralrika marker och en rik flora av kärlväxter, mossor och lavar hänger samman kan en idé vara att utveckla gruvnäringens och den geovetenskapliga sektorns turistiska sida, t ex kombinerade gruvbesök, mineral, geovetenskap och botanikutflykter.

Klimat och naturgeografiska regioner

Klimatet är en viktig faktor som bestämmer vegetation, marktyper och utbredning av olika arter. Lycksele har ett kontinentalt inlandsklimat med kalla vintrar och varma somrar. Medeltemperaturen under juli är omkring 13-14°C och i januari ca -13 °C. Årsnederbörden varierar men ligger kring 500-600 mm i största delen av kommunen och vegetationsperioden omfattar 120-150 dagar.

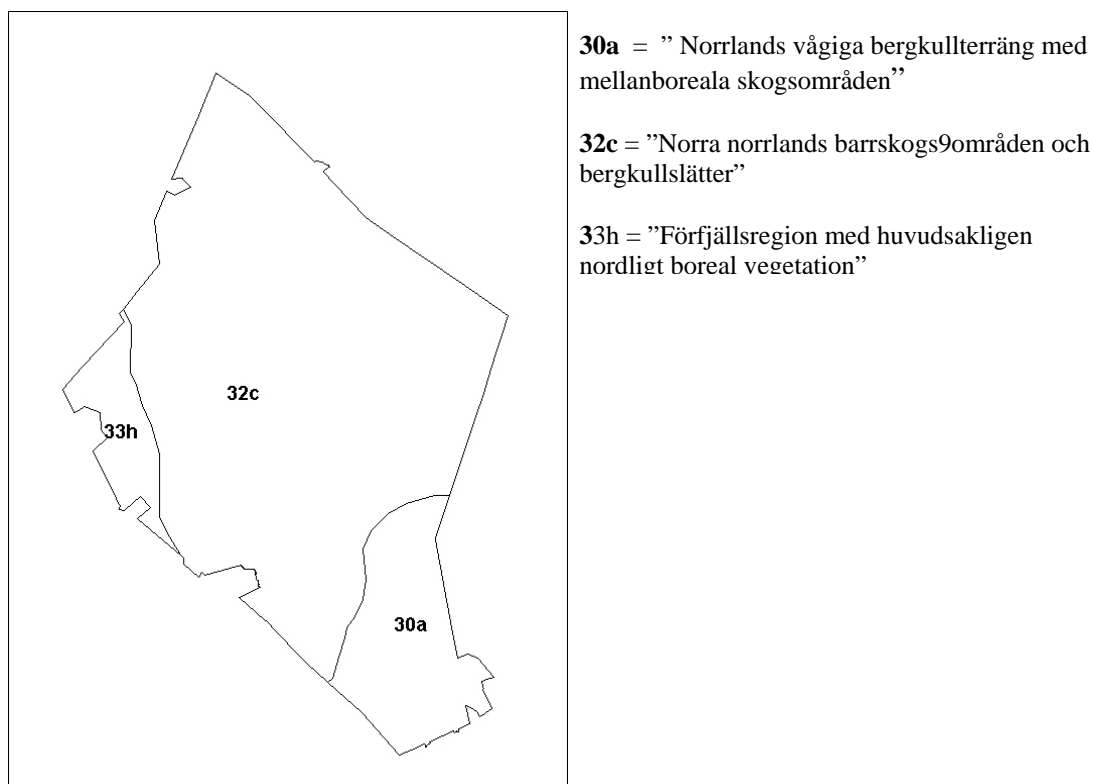
Hela Norden har indelats i större regioner med likheter i geologi, klimat, vegetation och landskapsbild som åtminstone i de stora penseldragen ger likartad natur. Lycksele kommun kan med sitt läge mitt i Västerbottens inland uppvisa tre naturgeografiska regioner.

Huvuddelen av kommunen ligger i regionen ”Norra norrlands barrskogsområden och bergkullslätter”. Landskapet kännetecknas av bergkullar med höjdskillnader på 100-150 m upptill 250 meter mellan topp och dal som berget Altarliden. Lyckan- och Bockslidenområdena är bra exempel på typisk bergkullterräng. Regionen är huvudsakligen belägen över högsta kustlinjen och domineras helt av moränjordar. Bosättningar kom sent och finns spridd främst längs dalgångarna. Skogsbruket är dominerande Vanligast är lågproduktiva barrblandskogar och tallskog på grov morän, sorterade jordar och hållmarker med lavar, lingon och ljung i bottenskiktet. Granskog förekommer på mer fina jordar (blåbärstyp) och där det finns grönsten och översilande vatten (lågörttyp). Inslag av björk, sälg, asp och gråal förekommer. I flack terräng är sumpskogar vanliga. Sträng- flark kärren är den vanligaste typen av våtmark.

Det östligaste hörnet av kommunen med Stöttingfjällsområdet på höjder över 500 ingår i regionen ”Förfjällsregion med huvudskaligen nordligt boreal vegetation”. Förfjällsregionen präglas av förfjäll, plataer och bergsmassiv. Här hittar vi Lycksele kommuns högsta berg, Norra Spettliden på 699,5 möh. Det finns inte många finsedimentområden med bördigare marker och bosättningarna är få. Även här dominerar morän som jordart. Skogarna består av glesnande oftast näringsfattiga barrskogar. I Lycksele dominerar granskogar inom regionen. Bland våtmarkerna finns en stor andel sluttande kärr. Glasbjörk ersätter vårtbjörk. På översilningsmarker förekommer rik högortsvegetation, med bla midsommarblomster, smörbollor, toltor och stormhatt. Rena fjällväxter kan också förekomma. Alsberget och Arasjö naturreser-

vat som vi delar med Vilhelmina är exempel på stora opåverkade granurskogs- och myrlandskap inom regionen. Från Alsbergets topp på 716 meter har man milsvid utsikt över Stöttingfjällets enorma vidder av myr och granskog. På toppen växer den östligaste fjällbjörksskogen i landet. Här finns också klynnetåg som är en ren fjällväxt och på Arasjös topplåtar hittar man ripvide.

De södra delarna av kommunen nere kring Örträsk räknas slutligen till "Norrlands vågiga bergkullterräng med mellanboreala skogsområden". Den kallas förenklat mellanboreala skogsområden. Terrängen är ganska kuperad. Morän dominerar också här men vissa delar har legat under högsta kustlinjen. Skogarna är produktiva moss- och risrika barrskogar. Vissa sydligare växter som brakved kommer in.



Figur 5. Naturgeografiska regioner

Natur och kultur

Natur och kultur är två dimensioner i landskapet och hänger starkt samman även i en "vildmarkskommun" som Lycksele. Människan har satt spår i landskapet alltifrån byggnader, anläggningar till bruk av skog och mark. Kulturmiljöerna beskrivs under respektive naturmiljö. Det finns också ett omfattande ickefysiskt kulturarv kopplat till naturen. Det handlar om namn på platser, folkstro och minnen. Traditionell kunskap t ex om hur man nyttjat växter och djur, hur man eldat eller färdats är en annan del av kulturarvet. Allt detta brukar kallas **etnobiologi**, där man studerar hur människan har nyttjat naturen, vilka kunskaper hon byggt upp om växter och djur, men också hennes föreställningar och uppfattningar om natur och miljö. Här har Lycksele goda förutsättningar med bya-, same- och hembygdsföreningar som utför ovärderlig dokumentation och tar fram kartor och rapporter. Ursprungsbefolkningarnas sätt att nyttja naturresurserna ska särskilt uppmärksammas enligt konventionen om biologisk mångfald. Lycksele har också en stor tillgång i det unika Skogsmuséet där det finns utställningar, samlingar och kompetens inom skogens kulturarv och skogsbrukets historia. När det gäller äldre naturupptäckare har vi förmånen att kommunen besöktes och beskrevs av både Linné på hans Lappländska resa 1732 och av botanikprofessor J. W. Zetterstedt hundra år senare 1832.

Mycket finns att vinna på ett helhetsperspektiv på människa, natur, kultur och landskap. Samverkan mellan natur och kulturvården kan förbättras så att vi hanterar, uppmärksammar och synliggöra natur- och kulturvården samordnat.

Ett exempel där man jobbat med en helhetssyn på natur och kultur är Magdalenastigen som börjar vid Myrholma, 6 km från Lycksele efter Åselevägen. Det är en natur- och kulturstig som Skogsstyrelsen nyligen rustat i ett samverkansprojekt. Den är lättvandrad och väl markerad med informationsskyltar. Den följer en gammal kyrkstig, och visar oss på skog och skogsbruk, en gammal torpartomt och en bäck där det funnits en skvaltkvarn.

Levande sjöar och vattendrag - Sötvattensmiljöer



Miljö kvalitetsmål - Sjöar och vattendrag skall vara ekologiskt hållbara, och deras variationsrika livsmiljöer skall bevaras. Naturlig produktionsförmåga, biologisk mångfald, kulturmiljövärden samt landskapets ekologiska och vattenhushållande funktion skall bevaras, samtidigt som förutsättningar för friluftsliv värnas.



Målet bedöms kunna nås om planerade och ytterligare åtgärder vidtas.

Lycksele kommun är rik på sjöar och vattendrag, ca 32 860 ha eller 5,5 % av kommunens yta utgörs av vatten. Här kan du uppleva en nationalälv, fiska, paddla kanot, se spår av utter och bäver. Flottningslämningar visar på forna tiders slit och uppfinningsrikedom. Du kan förundras över strömstarar, spana efter mystiska musslor, njuta forsars dån eller stilla porl och plask. Kommunens vattenmiljöer har stora värden för naturvård, kulturvård och friluftsliv.

Kunskapen om skyddsvärda natur- och kulturmiljöer i eller i anslutning till sjöar och vattendrag är dock fortfarande dålig och behovet av restaureringsinsatser stort trots genomförda insatser. Tillgänglighet och information om natur- och kulturvården i kommunens vattenmiljöer bör förbättras. Tillräcklig naturvårdshänsyn och skyddszoner vid skogsbruk i anslutning till vattenmiljöer har stor betydelse för miljömålet Levande sjöar och vattendrag i Lycksele. Kommunen kan t ex bidra genom samverkan, projekt, informationsinsatser och att vara ett föredöme i sitt eget skogsbruk.

Vattendirektivet

Enligt vattendirektivet som är under införande ska vattenmiljöerna behandlas avrinningsområdesvis (AVO), vilket betyder att alla sjöar och vattendrag som ingår i samma vattensystem ses som en enhet. Det är ett ekologiskt synsätt och tanken är att i vattenarbetet får kommungränser och andra administrativa gränser ”anpassa” sig efter vattnets väg genom landskapet. Ett intensivt arbete pågår på de nya Vattenmyndigheterna och på länsstyrelserna runt om i landet. I Norr- och Västerbotten bedrivs ett särskilt projekt ”Vattensamverkan i Norr” för att stödja olika aktörer i arbetet. Alla vatten ska kartläggas och analyseras, mål/kvalitetskrav ska fastställas och övervakningsprogram upprättas. Målet är att uppnå eller behålla ”god ekologisk status” i våra sjöar och vattendrag till år 2015. Vattenråd ska bildas i lokal samverkan och förvaltningsplaner ska tas fram.

Genomförandet av vattendirektivet är ett viktigt led i arbetet där kommunerna kan och bör engagera sig. Lycksele kommun har visat intresse att delta aktivt i vattenrådsarbetet och för att ta initiativ till att medverka till bildandet av ett vattenråd för Öreälvens vattensystem, där det inte finns något samarbetsforum i nuläget.

Sjöar

I Lycksele kommun finns 1 964 sjöar och tjärnar större än en hektar. Sjöarna brukar delas in i fyra olika huvudtyper utifrån näringsrikedom och mängd organiskt material enligt följande:

- Oligotrofa - näringsfattiga
- Mesotrofa - måttligt näringsrika
- Eutrofa – näringsrika
- Humösa eller organiska – ofta näringsfattiga med stort innehåll av humusämnen (brunvatten).

I Lycksele, som i stora delar av inlandet i Västerbotten, dominerar oligotrofa och humösa sjöar. Eutrofa och även mesotrofa sjöar saknas nästan helt. Små våtmarksomgärdade sjöar, ”brunvattentjärnar omgivna av gungflyn”, är nästan alltid humösa och utgör antalmässigt en stor andel. Inom Öreälvens avrinningsområde finns även några större sjöar som är humusrika. De ligger inom de våtmarksrikaste delarna av västra Lycksele kommun, t ex Vajträsket. Huvuddelen av Lyckseles större sjöar är näringsfattiga klarvattensjöar.

Inom områden i kommunen med basisk till ultrabasisk berggrund finns sjöar med särskilt bra vattenkvalitet, höga mineralhalter, högt pH-värde och som välbuffrade mot försurning, exempel är *Storbacksjön och Rödingträsket*. Olika växtnäringsämnen har däremot inte särskilt höga nivåer så de bör ändå betraktas som klarvattensjöar. I grunda mindre sjöar i denna kategori kan produktiviteten bli högre och de kan kanske då räknas som svagt mesotrofa.

Storbacksjön är utpekad som riksintresse med omgivande skogsberg och rikkärr bl a för att det är en av de rikaste guckuskolokalerna i länet. Alla sjöar i *Vindelälven och Öreälvens vattensystem* ingår i Natura 2000 områden. I Lycksele är ingen sjö skyddad i reservat. *Tuvträsket och Sör-Tuvträsket* är tillsammans med Storbacksjön de sjöar från Lycksele kommun som är redovisade som nationellt särskilt värdefulla sötvattenmiljöer utöver Natura 2000 områdena. Tuvträsket är, tillsammans med *Abborravan* i Vindelälven, några av ett fåtal kända lokaler mellan Medelpad och Tornedalen, för vattenaloen *Stratiotes aloides*. Vattenaloen kan vara svår att upptäcka innan den i augusti stiger upp till ytan för att blomma med sina stora vita blommor. Den förekommer här i kanten på det nordligaste utbredningsområdet i Sverige. Tuvträsket är också viktigt exempel på eutrofa sjöar i kommunen och i länet.

I den inventeringsinsats som ingick i strategin sammanställdes befintlig information och utifrån det naturvärdesklassades ett antal sjöar. Resultatet av sammanställningen är dock att kunskapsunderlaget om sjöarna fortfarande bristfälligt. Förhoppningsvis kommer mer underlag och sammanställningar bli tillgängligt genom vattendirektivsarbetet och i det löpande arbetet med ajourhållande av kommunens naturdatabas.

Många sjöar ingår i klassade vattendrag men idag finns separata naturvärdesbedömningar och klassningar för följande sjöar. För förklaring av klassning hänvisas till naturvårdsstrategins andra del och utförlig beskrivning ges via kartor på kommunen hemsida:

Vindelälvens AVO : Ajoursjön- Ajaurkalven (1b), Savträsket (1c)

Umeälvens AVO: Storbacksjön (1b), Rusträsket (3), Mörträsket (3), Tuvträsket (1), Södra Tuvträsket (1), Blåviken vid Rusele (3/B), Sågavan (3/A) Skrabbtjärn (3/A), Långtjärn (4/B), Grundtjärn (4/B), Lilltjärn (4/B)

Öreälven AVO: Örträsksjön (1b), Tuggentjärnen (1c), Rödingträsket (1b), Sörmyran viltvatten (1c/B), Maskenträsket (1b), Myrträsket (1b), Djupabborrträsket (1b)

Vattendrag

Avrinningen i kommunen sker via tre större nederbördsområden som avvattnas av Öre älv och Umeälv och Vindelälven. Det är svårare att uppskatta antalet vattendrag än antalet sjöar då de minsta vattendragen är så många och flera inte är vattenförande året om. Antalet större vattendrag från andra - tredje vattendragsordningen är ca 200 stycken i Lycksele kommun. De utgör 10 till högst 20 % av alla vattendrag. De minsta vattendragen, s.k. källflöden, av första vattendragsordningen, bör därför vara omkring 2000 st!

Ume- och Vindelälven räknas till fjällälvarna eller storälvarna. Öreälv är en skogsälv med ett högflöde under vårens snösmältning. Fjällälvarna har två högflöden, en vid snösmältningen i skogslandet och en topp när snön smälter upp i fjällen veckorna före midsommar. Vindelälvens vattenföring varierar dramatiskt och kan under högflödet vara upp till hundra gånger större än under vårvinterns lågvattenföring. Älvstränderna längs de oreglerade vattendragen är en av de allra artrikaste miljöerna i vår kommun och variationerna i vattenflöden ger en tydlig och typisk zonerings av växtligheten.

Vattendragen indelas på också samma sätt som sjöarna efter näringsrikedom och humusinhåll. Vattendragen speglar sjöarna i näringsammansättning och därför finns inga riktigt näringsrika vattendrag i kommunen. Umeälven och Vindelälven har i sina avrinningsområden mer lika förutsättningar i berggrund och markbeskaffenhet medan Öreälven har en betydligt högre andel våtmarker inom avrinningsområdet och andelen humösa vattendrag är därför betydligt större. I områden med rikare berggrund finns välbuffrade vattendrag med högt pH-värde och rik biologi, t ex Paubäcken och Rusbäcken.

De oreglerade älvarna i kommunen är båda utpekade riksintresse och med sina biflöden ingår de i Natura- 2000- nätverket:

- *Vindelälven* är den enda återstående storälven som liknar de sydligare, nu utbyggda storälvarna. Den har ett omväxlande lopp med sjöar, forsar, sel och avor. Vegetationen är mångformig och artrik och även djurlivet är rikt. Lax- och havsöringbestånden har, trots Stornorrforsens kraftverk, ett stort skyddsvärde och få motsvarigheter i landet. Älven är en viktig flyttfågelled och hyser många häckande fågelarter. Odlingslandskapet med raningar, med ängsbruk och bete ingår också i den värdefulla älvmiljön.
- *Öreälven* är ett av landets bästa exempel på ett meandrande vattendrag. Meandersträckorna, ravin- och terrasslandskapen, strandvall- och drumlinsystemen samt de mycket aktiva fluviala processerna ger Öreälven ett mycket högt naturvärde. Älven har ett rikt insektsliv och flora och är även intressant ur fiskesynpunkt. Längs älven finns ett värdefullt odlingslandskap.

I Lycksele finns inget helt vattendrag är skyddat i reservat, men tre naturreservat, Abborravan, Vindel-Storforsen och Stenringsavan i Vindelälven, utgör delar av Vindelälven. *Stenringsavan* har geovetenskapliga värden i form av polygonringar. *Vindel-Storforsen*, är nog Vindelälvens mäktigaste och mest storslagna fors. Älven förgrenar sig här över mörka bergarter med vulkaniskt ursprung. Vid stränderna växer sällsynta växter som knutarv, fågelstarr, ängsruta och skogsror. Man kan också hitta fjällväxter som fjällvedel, fjällviol, fjällskära och kvanne. Deras frön har liftat med älven från Vindelfjällen ned till skogslandet i Lycksele. Reservatet ligger intill vägen och det finns koja med bänkar och eldstad

Umeälven är kraftigt reglerad i hela sin längd vilket har gjort att en stor del av älvens naturvärden har spolierats. De olika magasinerna eller dammarna fyller ändå en viktig funktion i utbytet av fauna och flora till större och mindre biflöden inom respektive älvsmagasin. Flera av älvens biflöden har också stora naturvärden. *Lycksbäcken* är utpekad som riksintresse och *Paubäcken* som Natura 2000 område. I Paubäcken finns faktiskt en av de största och mest livskraftiga förekomsterna av den rödlistade flodpärlmusslan i hela Europa. I *Tuggenbäcken* finns också flodpärlmussla, öring och utter och det är en av de få bäckar som inte flottledsrensats.

Miljöåterställning av vattendrag, vandringshinder och annan påverkan av skogsbruk och vägar

Flottningsrensningar, dämningar och anläggningar för flottningen har kraftigt påverkat vattendragen i Lycksele. Återställningsarbeten har gjorts i olika omgångar och med skiftande metodik ända sedan 80 - talet.

I Vindelävens fiskeråds regi har ett banbrytande miljöåterställningsprojekt "Vindel-Piteälvsprojektet" med kopplat forskningsprojekt bedrivits. Metoderna för återställning har utvecklats, en metodhandbok har tagits fram och effekterna på naturmiljön och den biologiska mångfalden har studerats. Återställningarna handlar om utrivning av t ex uppschaktade vallar, kistor och ledarmar med återförande av material till vattendragen. Att öppna upp avstängda kvillområden som är viktiga uppväxtområden för fisk och har hög produktion är en annan. Metoder för att skapa nya grusbottnar, för t ex fisklek och musslor, eller åtgärda botten som slammat igen har också utvecklats. I Vindelälvsprojektet och genom andra insatser har dessutom felaktigt lagda vägtrummor som utgör vandrings- och spridningshinder för fisk och andra organismer kartlagts och åtgärder påbörjats. Man räknar med att så mycket som 30 % av alla vägtrummor är felaktigt placerade. Fiskeriverket har upprättat en databas över alla vägtrummor och länsstyrelsen inventerar kontinuerligt. Länsstyrelsen har även utfört en heltäckande inventering av de dammar som utgör vandringshinder och deras kulturmiljövärde. För Lyckseles del är kunskapsläget därför bra för Vindelälvens vattensystem och en stor del av trummorna och dammarna är åtgärdade. Vindelälvens fiskeråd har dessutom i samverkan med andra aktörer planer på fortsatta åtgärder i Vindelälvens AVO inom Lycksele kommun. Det ingår även insatser för åtgärdande av det vandringshinder som kraftverket i Stornorrfors utgör.

För Umeälven finns inte lika heltäckande kunskaper men flera åtgärder pågår. I Paubäcken har återställning påbörjats under 2007. Det utförs även inventering av vandringshinder. Tuggenbäcken återställdes genom ett intressant samverkansprojekt under 2005/2006. I samverkan med Kattisavans fiskevårdsförening bedrevs under 2005/2006 ett lokalt naturvårdsprojekt "Ekologisk fiskevård i Kattisavan" där restaureringssträckor i Storbäcken inventerades. Delar av Rusbäcken är åtgärdade i det tidigare "Inlandsfiskeprojektet". I projektet "Levande Lycksbäcken" biotopskarteras hela huvudfåran och vissa biflöden och flottledspåverkade sträckor, trummor och dammar kartläggs. Syftet är att ta fram en plan för bl. a miljöåterställningsåtgärder. Projektet pågår till 2008, men som ett resultat påbörjas viss restaurering i de nedre delarna redan nu hösten 2007. Delar av Tannbäcken återställdes också i det tidigare Inlandsfiskeprojektet.

Beträffande Öreälven har länsstyrelsen påbörjat biotopskartering för kommande åtgärder i de övre delarna under 2007. Genom "Inlandsfiskeprojektet" på 90-talet gjordes även här en hel del insatser, bl. a i Örån och Granån. Helhetsbilden när det gäller kunskapsläget bedöms dock sämre för Öreälven jämfört med andra system i kommun. Vattendirektivsarbetet kommer att bidra till att förbättra detta.

Vägarna och framförallt det omfattande skogsbilvägnätet påverkar inte bara vattendragen genom felaktigt lagda trummor. Dikningarna i samband med skogsvägnätet medför förändrade hydrologiska förhållanden och uttransporter av material oftast direkt i vattendrag eller sjöar. Det är ett problem som kommit mer i fokus på senare år när annan skogsdikning reglerats och endast skyddsdikning tillåts. Ett naturvårdsanpassat skogsbruk i de strandnära miljöerna är dokumenterat viktigt för att skydda vattendragen. Därför gäller t ex särskilda bestämmelser inom Vindelälvens och Öreälvens tillrinningsområden och Paubäckens huvudfåra. Där får inga åtgärder som på ett betydande sätt kan påverka miljön utföras utan tillstånd. Normalt omfattas flertalet skogsbruksåtgärder inom områdena av tillståndsplikten. Ansökan sker till skogsvårdsstyrelsen som bedömer vilka skogsbruksåtgärder som omfattas av bestämmelsen

Kulturmiljöer i och i anslutning till sjöar och vattendrag

Sjöar och vattendrag utgör livsnerver i landskapet och har varit viktiga för människor i alla tider för allt i från fiske till transportleder. Det finns också många kulturlämningar i och i anslutning till sjöarna och vattendragen i Lycksele kommun. Lämningar efter samiska härdar och boplatser återfinns t ex ofta längs vattendrag och vid sjöar. Två miljöer inom Lycksele kommun har utpekats som nationellt värdefulla kulturmiljöer i anslutning till sötvatten. De är båda riksintressen för kulturmiljö. *Vindelävens* kulturmiljövärden är tydligt kopplade till vat-

tenmiljön som raningarna. *Pausele-Paulidens* översilningssystem, som beskrivs mer under våtmarkerna, utgör en värdefull och speciell kulturmiljö i anslutning till vattendrag.

Ett annat exempel är *Örträsk*, som med det första nybygget år 1678 är den äldsta byn i hela Lycksele lappmark. Området väster om sjön innehåller fornlämningar i form av bl a fångstgropar, stenåldersboplatser och vattenledningar för ängsbruket av 1800-talstyp. Ett stort antal samiska visten och härdar av hög ålder har registrerats inom området och i dess närhet .

Området kring *Vägsele* är ett annat exempel, det visar på det äldsta skedet i kolonisationen av Lycksele lappmark. Där finns spår av både fångstkultur och den tidiga nybyggarkolonisationen. Flera fångstgropssystem finns vid Granån, där fynd av skärvsten även tyder på förekomst av boplatser av stenålderskaraktär.

Det som tydligaste kan ses i dag är nog kulturarvet efter *flottningsepoken*. Här föreligger en besvärlig avvägningssituation. Att riva lämningarna och återställa de naturliga miljöerna i vattendragen ger stora positiva effekter på den biologiska mångfalden samtidigt som kulturlämningar försvinner för alltid.

För Lycksele som skogskommun är skogens kulturarv naturligtvis en viktig profil. I dag saknas tyvärr en samlad bild och skyddsklassning över lämningarna, vilket är angeläget också för det fortsatta restaureringsarbetet. Identifiering av lämningar som behöver vård och restaurering har inte heller gjorts då länsstyrelsen saknat medel. Enligt förordningen om bidrag till kulturmiljövård får länsstyrelsen tyvärr inte använda de statliga bidragen för sådan kunskapsinhämtning.

I naturvårdsstrategins kartor på kommunen hemsida redovisas kända forn- och kulturlämningar, t ex dammar med högt kulturmiljövärde. Ytterligare insatser behövs. Dessa kulturmiljöer kommer också behandlas i revidering av kulturmiljöprogrammet.

Reglering och avledning av vatten, möjliga minikraftverk

Inom kommunen har vattenkraftregleringar medfört en kraftig negativ påverkan på den biologiska mångfalden. Störst påverkan har regleringen av Umeälven haft, men även den oreglerade Vindelälven är påverkad av kraftverket i Stornorrfors i Umeå. Inom kommunen finns åtta vattenkraftanläggningar. Rusforsen, Bålforsen, Betssele, Hällforsen och Tuggensele ligger i Umeälven. I Öreälven finns två mindre anläggningar, Brattfors och Storforsen. I ett biflöde till Öreälven, Vänjaurbäcken, finns ett minikraftverk. Genom hushållningsbestämmelserna i MB 4 kap är nationalälven Vindelälven och Öreälven med biflöden skyddade mot vattenkraftverk, vattenreglering eller vattenöverledning för kraftändamål.

Av Umeälvens biflöden som skulle kunna vara aktuella för utbyggnad är Paubäcken skyddad som Natura 2000 område och Lycksbäcken är av riksintresse. I den lilla Tuggenbäcken har restaureringsåtgärder vidtagits och den har i arbetet med nationell och regional strategi för levande sjöar och vattendrag bedömts vara av högsta skyddsvärde, med hänsyn till flodpärlmussleförekomst och övriga naturvärden. De som återstår är Tannbäckens vattensystem och Rusbäcken-Storbäcken. De har i inventeringen i samband med framtagande av naturvårdsstrategin bedömts vara av lokalt respektive regionalt naturvårdsintresse, vilket också föreslås. Ingen av dessa vattendrag har hittills varit aktuella för vattenkraftprojekt med anledning av små fallhöjder. Mot den bakgrunden bedöms inte annat än effektiviseringar och ombyggnader av befintliga verk eller mycket små minikraftverk som inte kräver avledning eller reglering av vatten kunna bli aktuella i Lycksele kommun.

Försurning, övergödning, miljögifter

Berggrunden i kommunen består till största delen av svårvittrad revsundsgranit. Detta medför att vattnen är relativt näringsfattiga och lågproduktiva, dels att området har dålig förmåga att neutralisera tillskott av försurande ämnen. Den stora andelen våtmarker i kommunen medför också att många sjöar och vattendrag har högt innehåll av naturligt sura humusämnen.

Nedfall av försurande ämnen har minskat och ligger under den kritiska belastningsnivån. Det finns inga tecken på markförsurning i kommunen. Genom miljöövervakningsprogram och recipientkontroll undersöks fortlöpande den vattenkemiska statusen i kommunens sjöar och vattendrag. Resultaten visar heller inga tecken på försurning bland kommunens sjöar. Vissa mindre vattendrag kan drabbas av surstötter främst till följd av vårens smältvatten. Det biologiska livet kan påverkas negativt av dessa episoder även om pH-värdet under andra årstider är tillfredsställande.

I Lycksele är inte övergödning av sjöar och vattendrag ett stort problem. Uttransport av näringsämnen inom kommunen påverkar dock tillförseln till Bottenviken. Lokala problem med gödningseffekter kan förekomma vid bristfälligt fungerande mindre avloppsanläggningar. I sjön Bågaträsket har de senaste åren förekommit kraftiga algblomningar, men länsstyrelsen planerar utredning av orsakerna till detta.

Halterna av kvicksilver i fisk är fortfarande höga i några av kommunens sjöar. Höga humushalter och fysisk påverkan i strandnära zoner tycks medföra höga halter. Fisk från sjöar i de områden som drabbades av nedfall vid Tjernobylyolyckan 1986 har dessutom fortfarande höga cesiumhalter.

Vormbäckens vattensystem är kraftigt påverkat av gruvverksamheten i Kristinebergsområdet. Under senare år har förbättringar skett nedströms Kristinebergsgruvan till följd av nedläggning av anrikningsverk och efterbehandlingar. Tillståndet i sjön Hornträsket har kraftigt försämrats från mitten av 90-talet och den är nu svårt förorenad av tungmetaller. Det är i dagsläget inte helt klarlagt vad som ligger bakom, undersökningar och utredningar fortgår. Länsstyrelsen har startat en lokal sektorsövergripande samverkansgrupp enligt vattendirektivet med uppgift att ta fram underlag och förslag till åtgärder för vattensystemet. Hänsyn till vattenmiljön är viktigt befintliga och planerade gruvetableringar.

Strandskydd

Strandskyddet är till för att trygga förutsättningarna för det rörliga friluftslivet och bevara viktiga livsmiljöer för växter och djur, både på land och i vatten. Det är ett byggnadsförbud vilket innebär att man inte får uppföra byggnader eller anläggningar som avhåller allmänheten från stränderna eller försämrar livsvillkoren för djur och växter. För att bygga eller utföra andra åtgärder i strandområden krävs dispens, undantag, från bestämmelserna. För att få dispens måste det finnas särskilda skäl, t ex en anläggning för friluftsliv, ett båthus, kompletteringsbebyggelse eller lucktomt.

Strandskyddet omfattar 100 meter upp på land och 100 meter ut i vattnet från strandlinjen. Ett stort antal vattendrag och mindre sjöar inom Lycksele kommun är undantagna från strandskyddsbestämmelserna. Länsstyrelsen har beslutat om vissa undantag enligt en särskild planeringskarta och att strandskydd inte ska gälla för kompletteringsbyggnader på redan med huvudbyggnad ianspråktagen tomt på högst 2500 m².

I kommunens översiktsplan och handlingsprogram för utveckling och tillväxt i Lycksele finns målsättningar om attraktiva boendemiljöer och tillgång till strandnära byggande och intresset är stort i och kring tätorten. En samlad bild av tillgängliga stränder i och kring tätort och byar, deras värde för rekreation, för djur- och växtliv och lämplighet för exploatering är angelägen för riktiga prioriteringar. Områdesbestämmelser för att möjliggöra strandnära byggande i Örträsk med hänsyn till riksintresset är under utarbetande. Förutom i och i tätortsnära områden bedöms det dock inte idag finnas något kraftigt exploateringstryck på strandnära områden i kommunen, liknande den i kust- och vissa delar av fjällkommunerna. För närvarande prövar miljö- och samhällsnämnden samtliga strandskyddsdispenser och har tillsynsansvar för strandskyddsbestämmelserna inom kommunen. Riktlinjer för prövningen finns angivna i översiktsplanen (bilaga 4) och en rutin för samhällsbyggnadsförvaltningens handläggning av dispenser tas fram. Pågående översyn av strandskyddet kan medföra att länsstyrelsen återtar

ansvaret för den prövning som delegerats till kommunen för en stor del av kommunens strandskyddsområden, riksintressen och Natura 2000 områden

Myllrande våtmarker - Våtmarker



Miljö kvalitetsmål – Våtmarkernas ekologiska och vattenhushållande funktion i landskapet skall bibehållas och värdefulla våtmarker bevaras för framtiden.



Målet bedöms kunna nås i Lycksele om planerade åtgärder vidtas.

Hjortron, mygg, tuvull, orkidéer och grönbenor - Våtmarkerna har stor betydelse för ett stort antal växter och djur och en nyckelroll för vattenbalansen. Många kulturmiljövärden är också kopplade till våtmarkerna. Raningar, starrmyrar och andra våtmarker var en viktig förutsättning för kolonisationen av Lappmarken. Våtmarkerna utgör dessutom storslagna naturlandskap som kan erbjuda stora skönhets- och upplevelsevärden.

Lycksele är en av de våtmarksrikaste kommunerna i länet och i Sverige. Omkring 85 000 hektar (15 %) av kommunens yta utgörs av stora myrar. Av dessa är 55 stycken av högsta naturvärdesklass, flera är Natura 2000 områden, riksintressen och fyra ingår i den nationella Myrskyddsplanen. Kommunens våtmarker är en resurs att vårda, värna och visa för kommunmedborgare och besökare. Att människor får kunskap om våtmarkernas ekologi och kulturmiljövärden och kan ta del av de skönhets- och upplevelsevärden de erbjuder är en viktig förutsättning för att långsiktigt uppnå miljö kvalitetsmålet. Det är även viktigt för våtmarkerna som en resurs för lokal och regional utveckling, t ex besöksnäring och naturturism.

Vad är en våtmark?

Med våtmark menas områden där vattennivån under stor del av året finns nära, i eller strax över markytan. En annan definition är att minst hälften av vegetationen är fuktighetsälskande (hydrofil). Våtmarkerna delas in i en mängd olika typer efter bildningssätt, vattenförhållanden och strukturer. Huvudgrupperna är myrar, stränder och övriga våtmarker. Myrar är marker där växtdelar inte bryts ner helt när de dör utan lagras som torv. Det är den vanligaste våtmarkstypen. Myrarna delas i sin tur in i:

Mossar som är extremt näringsfattiga växtmiljöer och endast får tillskott av vatten och näring från nederbörden, vattnet är surt, ner till pH 3,5. Det är inte många växter som trivs i den miljön och mossarna är artfattiga men flera ris, halvgräs och vitmossor bildar växtsamhällen. Mossens blötare partier kallas höljar och de upphöjda, torrare delarna kallas strängar. Mossar kan vara plana, sluttande eller välvda och öppna eller trädbevuxna. I Lycksele dominerar s.k mossar av nordlig typ. De är plana eller svagt sluttande och övergången mot fastmark och kärr är ofta otydlig. Det kan finnas kärrväxter som taggstarr och klotstarr.

Kärr är myrar som förutom nederbörden också får vatten och näringstillskott via anslutande marker. Kärren i Lycksele är vanligen näringsfattiga, men i områden med basisk berggrund förekommer rikkärr, med högt pH rika på mineralnäringssämnen. De är våra artrikaste våtmarker med en speciell flora och fauna. Ofta är kärren fina orkidélokaler men man kan också hitta andra arter som snip, tuvtåtel, gräsull, svarthö, fjällruta, tätört, björnbrodd, slätterblomma och olika kalkgynnade starrarter. Typiskt är också att bottenskiktet byggs upp av s.k. brunmossor som korvskorpionmossa och guldspärrmossa. Även snäckfaunan är intressant i rikkärren. Kärren kan vara plana (topogena), sluttande (soligena), öppna, buskklädda, eller glest trädklädda. Sträng- flark kärr har tydliga mönster med omväxlande torra strängar och blöta partier, som i kärren kallas flarkar.

Blandmyrar

Blandmyrar kallas myrar som har en blandning av mosse- och kärrpartier inom samma område. I strängblandmyren har mossevegetationen bildat parallella eller nätformiga strängar, som dämmer upp kärrytorna däremellan. En ö-blandmyr har stora mosseöar spridda på ett kärrgolv och på en mosaik-blandmyr finns mosseelmenten oregelbundet eller mosaikartat utspridda bland kärrytor. Blandmyrar är vanliga i Lycksele.

Strändernas våtmarker delas in i strandskogar, strandängar, mader, vassar, flytblads- och undervattenvegetation. De avlöser ofta varandra och kan bilda tydliga zoner. De är oftast inte torvbildande, eftersom de utsätts för naturliga störningar som vattenståndsförändringar och isnötning. En strandäng består av ängsvegetation, främst gräs och örter, har fuktiga förhållanden större delen av året och saknar torvbildning. En mad präglas av starr- och örtsamhällen, är blöt snarare än fuktig och kan ha en viss torvbildning. Mader och strandängar har nyttjats som fodermarker och kallas här i Lycksele för raningar. Fina exempel på vegetationszonering och raningar finns längs nationalälven Vindelälven

Till övriga våtmarker räknas fuktiga och våta marker som inte är stränder eller myrar. Sumpskog är ett samlingsnamn för all skogklädd våtmark. Sumpskogarna är en av våra mest artrika miljöer, de hyser både typiska skogs och fuktighetskrävande arter. De är ofta relativt täta med mycket död ved. Sumpskogarna är viktiga för många hotade arter bland mossor, lavar, svampar, insekter, snäckor och sniglar. Vi har också många sumpskogar inom kommunen

Ett annat exempel på övriga våtmarker är småvatten som har uppstått naturligt i en sänka eller skapats av människan. De kan innehålla vatten hela året eller torka ut under sommaren. Vattnet kan komma från nederbörd, grundvatten, vattendrag eller havsvågor. De viktiga livsmiljöer för många växter och djur i såväl skog som åkermark. Fiskfria småvatten är särskilt viktiga för till exempel groddjur, insekter och kräftdjur på grund av frånvaron av rovdjur. Mindre vattensalamander, skrattabbarn', är exempel på en art beroende av småvatten. I Lycksele har vi en förekomst i en liten tjärn i närheten av Norrbyberg.

Fuktängar och fukthedar hittar man i fuktiga svackor i landskapet eller till exempel vid stränder eller kärrkanter. De kan ibland vara torvbildande, men torven är oftast mycket grund. Fuktängar förekommer ofta tillsammans med torrare gräsmarker i ängar och hagar.

Lyckseles våtmarker

Lycksele kommun är rik på våtmarker med höga naturvärden. Kommunens större våtmarker, över 50 hektar har inventerats och naturvärdeklassats i den landstäckande våtmarksinventeringen (VMI). Ett stort antal myrar i Lycksele har mycket högt eller högt naturvärde. Så mycket som 64 stycken, med sammanlagd yta på 301 km² och 127 stycken med sammanlagd yta på 304 km² är klass II våtmarker. Det innebär att de tillhör de mest skyddsvärda inom sin naturgeografiska region.

Den nationella *Myrskyddsplanen*, redovisar de allra mest värdefulla myrarna som ska ges ett långsiktigt skydd senast 2010. Totalt handlar det om 381 myrar i hela landet och fyra av dessa finns helt eller delvis i Lycksele kommun. De är också riksintressen:

Sikmyran och Stormyran är ett stort myrkomplex norr om Busjön som avvattnats via Sikbäcken. Flera olika våtmarkstyper finns i området. Man hittar tallbevuxna mossar med tydliga kärrdråg och vackra gölsystem och talldominerade sumpskogar längs Sikbäcken. Där finns ett stort välutbildat flarkgölsystem i en blandmyr med mossesträngar och ett stort blött topogent kärr med restsjöar samt genomkorsande vattendrag. Mångformigheten, den stora arealen blöt myr och kontakten med öppet vatten gör området attraktivt för myr- och sjöfågel. Bland annat förekommer dvärgbeckasin, brushane, ljunpipare, storspov, trana och bergand (häckande). Inom området finns även en ruggningslokal för gäss. Slätter av starr- och fräkensamhällen har förekommit i det stora lösbottenkärret och i de örtrikare vegetationstyperna utmed Sikbäcken och kring tjärnarna. Ett flertal hölador står kvar i sumpskogskanterna.

Krokmyran och Rörmyran strax nordost om Blåviksjön består av ett mosaikartatkärrkomplex med allt ifrån öppna strukturerade kärrytor till tätt slutna sumpskogar. En stor andel utgörs av skogskärr, som ofta har sträng- och flarkstrukturer. Området, som är svagt sluttande åt sydost, är hydrologiskt helt ostört och avvattnas åt öster via Krokbacken. Vegetationen är rik i stora delar av området. Gräsull och brudsporre förekommer allmänt. På en begränsad yta växer axag på strängar och strax intill återfinns även sumparv och sumpbläddra. Mossor som växer på myren är purpurskapania, svartknoppmossa och stor skedmossa. Bland fåglarna märks slaguggla och smålom. Även insektsfaunan är rik med flera sällsynta skalbaggar, fjärilar och mollusker.

Lycksamyran är ett jättestort myrkomplex med stora natur- och kulturvärden som omger Lycksbäckens källflöden. Det ligger huvudsakligen inom Sorsele och Storumans kommuner och endast i en liten del inom Lycksele. Myren är nog mest känd för att Linné på sin lappländska resa gav upp och vände om ner till kusten igen just på Lycksamyran

Gransjömyrarna på Stöttingfjället har också mycket höga värden och ingår i Myrskyddsplanen. De är både riksintressen och Natura 2000 områden. En av dem ligger med en mindre del inom Lycksele. Huvuddelen är belägna inom Vilhelmina och Åsele kommuner.

Bland andra värdefulla våtmarker kan nämnas:

Natura 2000-området **Rörmyran**, ligger cirka 2 kilometer sydöst om Paulund. Området ligger på Mankbergets sydvästslutning och utgörs av ett mycket rikt kärrstråk som avvattnar Rörmyran som ligger ovanför. Här växer bland annat axag, ängsnycklar, liljekonvall, nordisk stormhatt, fjällskära och tätört. Längre ned består området av en gles örtrik tallskog. Området är värdefullt som mollusklokal i fin rikkärrmiljö. Rörmyran skyddas som samrådsområde enligt miljöbalken i överenskommelse mellan markägare och skogsstyrelsen.

Riksintresseområdet ”*Våtmark vid Långtjärnen mm* ” är en mosaikartad, uppsplittrad våtmark längs en bäck och ett sjösystem nära Vormträsk.. Vattenståndsförändringarna i sjöarna och vattendragen har en stark påverkan på vegetationen i de intilliggande våtmarkerna. Växtligheten har en intressant mosaik med övergångar mellan småvatten och varierande myrtyper. Här förekommer allt från små mader, topogena kärr av flera typer, till mossar och strängblandmyrar. I anslutning till maden växer kärrsilja, slakstarr, ängsnycklar, kärrull, dytåg, vattenbläddra och stor flikbålsmossa. I strängblandmyren finns vitag. Våtmarkerna har tidigare använts som slättermark.

Naturreservatet *Abborran* är avsatt för skydda vegetationen i avan och omfattar också delvis en gammal raning som nu hålls öppen av nötboskap (Highland cattle) genom fortsatt hävd efter projektet Vindelälvens Naturbeten. Kunskapen om våtmarker och småvatten i kommunens odlingslandskap är fortfarande bristfällig. Inom kommunen har fuktig mark restaurerats och hävdats i projekten Vindelälvens naturbete och ”Brattens naturvårdområde.

Så många som 587 stycken *sumpskogar* har identifierats av Skogsstyrelsen inom Lycksele kommun. De har inte naturvårdsklassats så det kan röra sig om alltifrån en mycket skyddsvärd skog av biotopskyddskvalité till en sumpskog som redan är starkt påverkad av ingrepp. Skogsstyrelsens har tagit fram en policy för skötsel av sumpskogar av olika naturvärdesklasser.

Många våtmarker utgör viktiga rast- och häckningsplatser för flera fågelarter. Sikmyran och Västerstormyran vid Alsberget är exklusiva exempel. Myrkomplexen vid Myrträsk/Granån, vid Svanamyran och vid Maskenträsket är andra fina fågelvåtmarker. Strandmiljöerna i Umeälven vid Kattisavan och vid Blåviken/ Rusele är lättillgängliga för skådning liksom viltvattenet vid Sörmyran på vägen till Hornmyr och Saddimyran vid Norrbäck.

Våtmarksinventeringen har gett god kunskap om värdefulla större våtmarker, men för Lycksele och de flesta västerbottens kommuner har inte natur- och kulturvärden i myrar som är mindre än 50 ha inventerats. Kunskapen om våtmarker i odlingslandskapet är också fortfarande bristfällig liksom kunskapen om naturvärden i sumpskogar.

Våtmarkernas kulturmiljö

Våtmarkerna har stora kulturmiljövärden, men de är sämre dokumenterade än naturvärdena. Slåtter och bete på våtmarker var i Lycksele en förutsättning för att nybyggarna skulle kunna livnära sig här. Lämningar efter detta i form av lador och olika system för att höja produktionen och nyttja markerna finns kvar. Sedan 1800-talets början använde man övervattning för att höja avkastningen från slåttermyrar och strandängar (raningar). Särskilt i Lycksele kommun fick övervattningsmetoden en imponerande omfattning. *Pausele-Pauliden* är riksintresse för kulturmiljövård för att det där finns speciellt märkliga system för övervattning som på 1840-talet utfördes av innehavaren av nybygget Trefnaden i Pausele. Vid själva byn och uppe i kronoparken Pauliden finns flera kilometer långa, för hand grävda kanaler, som leder vattnet från närliggande bäckar och följer nivåkurvorna i slänterna för översilning av slåttermyrar och strandängar. I Pauliden finns i närheten av bevattningsanläggningarna också minnen från tidigare markutnyttjande i form av forntida flottningsanläggningar och fångstgropsystem.

Ett påtagligt hot mot natur och kulturvärdena i odlingslandskapets våtmarker t ex längs Vindelälven, är upphörd betesgång eller slåtterbruk. Här har projektet Vindelälvens naturbete medfört att hävden återupptagits på många raningar. Med jordbrukets miljöstöd är förhoppningen att hävden ska fortsätta. Våtmarkernas kulturmiljöer kommer också behandlas i revidering av kulturmiljöprogrammet.

Hållbart nyttjande och skydd av våtmarker

Omkring en fjärdedel av Sveriges ursprungliga våtmarksareal bedöms ha försvunnit genom utdikning och uppodling, framförallt inom skogs- och jordbruket. En övervägande del av de kvarvarande våtmarkerna är dessutom i olika utsträckning påverkade av mänskliga ingrepp. I Lycksele har vi gott om våtmarker men hälften av kommunens stora myrar är påverkade av dikning (49300 ha). Nu förekommer i stort sett endast skyddsdikning i samband med avverkning och all annan markavvattning prövas av länsstyrelsen

Idag nyttjar vi som sagt inte våtmarkerna så mycket i jordbruket, men våtmarker är viktiga för rennäringen och sumpskogar nyttjas fortfarande av skogsbruket. Våtmarker kan skadas när man bygger skogsbilvägar. Enligt en studie som länsstyrelsen gjorde 2005 tycks behovet av att bygga vägar på länets våtmarker med höga naturvärden fortfarande vara stort och förväntas inte avta. En stor del av intrånget i våtmarkerna har dock minimeras genom skogsstyrelsens handläggning av samråden, bl.a. genom alternativ dragning av väg och avkortning av vägsträckor.

Torvtäkt är ett annat sätt att nyttja våtmarkerna. Tillstånd för torvbrytning för energiproduktion finns för en våtmark i kommunen, men verksamheten är vilande. Ingen våtmarksalkning förekommer inom Lycksele kommun. Våtmarkerna nyttjas också mycket för naturupplevelser och friluftsliv, för att skåda fågel, plocka bär eller jaga.

Länsstyrelsen håller på fram en regional strategi för skydd och restaurering av våtmarker utifrån en nationell strategi. Enligt förslaget ska skydd av myrar som är med i den nationella Myrskyddsplanen prioriteras. Inga av de skyddsvärda våtmarkerna i Myrskyddsplanen eller andra klass 1 - våtmarker i Lycksele har ännu skyddats genom naturreservat eller naturvårdsavtal

Levande skogar - Skogslandskap



Miljökvalitetsmål - Skogens och skogsmarkens värde för biologisk produktion skall skyddas samtidigt som den biologiska mångfalden bevaras samt kulturmiljövärden och sociala värden värnas.



Målet bedöms möjligt men svårt att nå regionalt och så också för Lycksele. Det behövs mer resurser för skydd, skötsel och restaurering och mer kunskap om skogarnas kulturmiljövärden

Skogen är viktig för oss i Lycksele. Det är en betydelsefull näring men där plockar vi också bär och svamp, fiskar och jagar eller bara njuter. Skogen är också ett hem för andra kommuninnevånare, där finns tusentals växter och djur. I Lycksele är vi lyckligt lottade och har mycket skog, hela 72 % av ytan består av produktiv skogsmark. Det är därför av största betydelse att miljökvalitetsmålet uppnås. På nästan all skogsmark bedrivs idag ett effektivt och mekaniserat skogsbruk inriktat på virkesproduktion. Enligt länsstyrelsen bedömning behöver resurserna för skogsskydd öka för att målet ska nås i tid.

Skogen och biologisk mångfald

Lyckseles skogar ingår i norra halvklottets bälte med barrskog, den norra barrskogsregionen, som Sverige därigenom har ett internationellt ansvar för tillsammans med Finland, Ryssland och Nordamerika. Av Lycksele kommuns yta utgörs ca 72 % av produktiv skogsmark. 62 000 ha ligger i svåröyrngrat område, Stöttingfjället. Ågoförhållandena är sådana att 48 % ägs av Sveaskog, 27 % av enskilda markägare, 15 % av Holmen Skog, 9 % av SCA och 1 % av Lycksele kommun och Kyrkan tillsammans. Trädslagen fördelar sig på 44 % tall, 43 % gran och 13 % lövträd. Andra trädarter som förekommer inom kommunen är glasbjörk, vårtbjörk, asp, rönn, sälg, gråal och lärk .

Det helt dominerade skogsbruksättet i Lycksele är trakthyggesbruk (kalhyggesbruk). Generell naturhänsyn tas genom att man lämnar grupper eller enstaka s.k. evighetsträd och hänsynskrävande biotoper inom området. Man lämnar också skyddszoner mot våtmarker, vattendrag och impediment. Anpassning sker också genom att skärmställningar lämnas t.ex. i tätortsnära områden eller sumpskogar. Trakthyggesbruket bedöms av skogsstyrelsen ändå vara den faktor som mer än alla andra påverkar biologisk mångfald i skogen. Det förändrar ljusinstrålning, vind och vattenförhållanden och avbryter kontinuiteten av stående träd. Helt andra arter trivs på hygget jämfört med i den slutna skogen. I Västerbotten är 385 skogslevade arter rödlistade och för 69 % av dessa är hyggesbruket anledningen.

Gammal skog är dessutom ovanlig i dagens skogslandskap eftersom man avverkar biologiskt sett unga träd på 100 -120 år. En gran kan bli mer än 400 år gammal och en tall 800 år. Trädet förändras med åldern och blir livsrum för många arter som är beroende av gamla träd. 26 % av de 385 rödlistade skogsarterna i vårt län är beroende av gamla och grova träd.

När träden inte tillåts bli gamla bildas inte heller stående eller liggande död ved i skogarna. Särskilt grov stående och liggande död ved (lågor) är en bristvara. Hela 34% av de rödlistade arterna hotas av bristen på död ved.

Trakthyggesbruket har medfört en uppsplittring, fragmentering, av skogslandskap som fortfarande hyser höga naturvärden. Det innebär problem för arter att överleva och sprida sig. Områdena behöver vara av en viss storlek för att fylla rätt funktion för olika arter. De behöver

också ligga tillräckligt nära andra liknande områden för att arter ska kunna sprida sig mellan områdena. Olika arter har olika krav så det är svårt att hitta generella modeller eller riktlinjer annat än att det är bra med så stora områden som ligger så nära varandra som möjligt.

Elden har satt sin prägel på Lyckseles skogar och olika skogar har brunnit olika ofta. Det beror av topografi, trädslag och ålder och hur intensiv branden är. Effektiv bekämpning av skogsbränder har gjort att flera brandberoende arter har försvunnit eller är allvarligt hotade. Det gäller också arter som gynnades av de strukturer som följde på en brand som ökad ljusinstrålning och lövträdsinslag. Därför har man börjat med hyggesbränning och naturvårdsbränningar. Ett 40-tal insektsarter i Sverige, som skalbaggar, skinnbaggar, flugor och fjärilar är brandberoende. Ytterligare 100-tals insekter är gynnade av brand liksom vissa växter. *Överbo*, *Björktjärnskammen*, *Bocksberget*, *Bålforsreservatet* och *Kåtaberget* är exempel på Lyckseleservat som regelbundet ska naturvårdsbrännas. Bolagen genomför hyggesbränningar i linje enligt FSC kriterierna.

Att öka lövinslaget bidrar också till den biologiska mångfalden. Ett problem när det gäller lövet är att älgen gärna betar rönn, asp, sälj och vårtbjörk så de klarar inte ofta växa upp till stora äldre träd, som många arter är beroende av.

Skogsskydd - Naturvårdsavsättningar

Förutom generell hänsyn och anpassad skötsel av skog är avsättningar av skogsmark för fri utveckling i form av reservat eller motsvarande viktigt för att nå miljömålet. I Lycksele finns många små skogsreservat. Hela 23 av kommunens 25 naturreservat omfattar helt eller delvis skogsmark. Reservatsbildning pågår för ytterligare fyra områden. De flesta skogsreservaten är dessutom Natura 2000 områden. De största reservaten *Alsberget* och *Arasjö* delas med Vilhelmina. Det är stora opåverkade granurskogs- och myrlandskap som aldrig eller mycket sällan brunnit. Från Alsbergets topp på 716 meter har man milsvid utsikt över Stöttingfjällets enorma vidder av myr och granskog. *Överbo* är ett exempel på ett litet men lättillgängligt naturreservat. Det ligger alldeles intill väg E12, ca 13 km mot Umeå och man kan följa en lättvandrad naturstig genom reservatet. I skogen finns gamla grova 200-250 åriga tallar blandat med 100-åriga granar. Skogen har vuxit upp efter en skogsbrand i början av 1700-talet och det brann också lite 1760 och 1850. Genom reservatet rinner en bäck i en frodig ravin med arter som älggräs, vänderot, och ormbunkar. Spår kan ses efter sällsynta skalbaggar som bronshjon, reliktböck och mindre mörghorre.

Små mark- och vattenområden som utgör livsmiljöer för hotade arter eller är särskilt skyddsvärda av andra skäl kan avsättas som biotopskyddsområde. Skogsvårdsstyrelsen beslutar om biotopskydd på skogsmark och länsstyrelsen fattar beslut om övrig mark. Områden kan vara upp till 5 ha stora och skyddet motsvarar ett reservatsskydd. I Lycksele kommun har hittills 41 skogsområden på sammanlagt 175 hektar fått denna form av skydd. (Genomsnittsarealen på biotopskydden i Lycksele är 4,3 hektar). Skogsstyrelsen har också avgränsat två s.k. samrådsområden, Lövberget och Rörmyran som båda är Natura 2000-områden. För fem områden har Skogsstyrelsen dessutom tecknat naturvårdsavtal med markägaren för hur skogen ska skötas för sex områden på sammanlagt 84,4 hektar (genomsnittstorlek 14,1 ha).

I en inventering av skyddsvärda skogar på statens mark har ytterligare 24 områden identifierats som skyddsvärda inom kommunen. Genom en överenskommelse mellan länsstyrelsen och Sveaskog har man enats om hur de ska skyddas i framtiden. För områden inom Lycksele gäller det i form av reservat, större hänsynsområde/frivillig avsättning eller hantering enligt Sveaskogs miljöpolicy. De övriga bolagen SCA, Holmen liksom enskilda markägare gör också frivilliga naturvårdsavsättningar genom de olika miljöcertifieringssystemen.

Strategi för skogsskydd

Länsstyrelsen och skogsstyrelsen har tillsammans med andra aktörer kommit överens om en strategi för det fortsatta skyddet av skogsmark i länet. Strategin har ett landskapsekologiskt

perspektiv och utgångspunkt i värde-trakter och värdekärnor med höga naturvärden. Med värdekärna menas ett skogsområde som av länsstyrelsen och skogsvårdsstyrelsen bedöms ha stor betydelse för fauna eller flora, i första hand rödlistade arter, signalarter och andra skyddsvärda arter. Ju mindre värdekärnan är och ju mer isolerad den ligger från andra liknande områden ju större är risken för att den förlorar känsliga arter. Därför har man tittat på större områden i landskapet som har en hög täthet av värdekärnor (landskapsperspektiv). Sådana större landskapsavsnitt kallas värde-trakter. Tanken i strategin är därför att skyddsinsatserna koncentreras till dessa. Ambitionen är att inom trakterna skapa förutsättningar för långsiktigt livskraftiga populationer av samtliga inom regionen naturligt förekommande arter.

Genom de olika certifieringssystemen för skogsbruk, FCS (Forest Stewardship Council) och PEFC (Pan European Forest Certification), sker som nämnts frivilliga avsättningar av områden med höga naturvärden. Dessa avsättningar är viktiga och en förutsättning för att miljömålet ska uppnås. De utpekade trakterna ska också utgöra ett stöd och planeringsunderlag för bolagens naturvårdsinsatser så att ett system av skyddad skog byggs upp i landskapet.

Lycksele kommun berörs av sju trakter (figur 6):

Trolltjärnen–Bålforsberget. En barrblandskogstrakt som ligger strax nordväst om Lycksele tätort och utgör ett kuperat, bergrikt landskap på båda sidor om Umeälven. Området har höga naturvärden knutna till både gran och tall, även om tallskogen överväger något (7).

Hornmyrskogen–Vargen. En grantrakt nästan helt och hållet belägen över 400 m.ö.h i sydvästra del av Lycksele kommun. Delar ligger inom Åsele kommun. I den södra delen genomkorsas landskapet av Vargåns dalgång. Det är också våtmarksrikt, särskilt i den norra delen. Granskog dominerar, och det finns en stor andel äldre skog (13).

Mårdsele. En tallskogstrakt som genomskärs av Vindelälven och ligger inom Lycksele och Vindelns kommuner. Norr om älven är landskapet måttligt kuperat, men söder om älven finns flera tätt liggande bergkullar. Landskapet domineras helt av tallskog på isälvs-sediment (6).

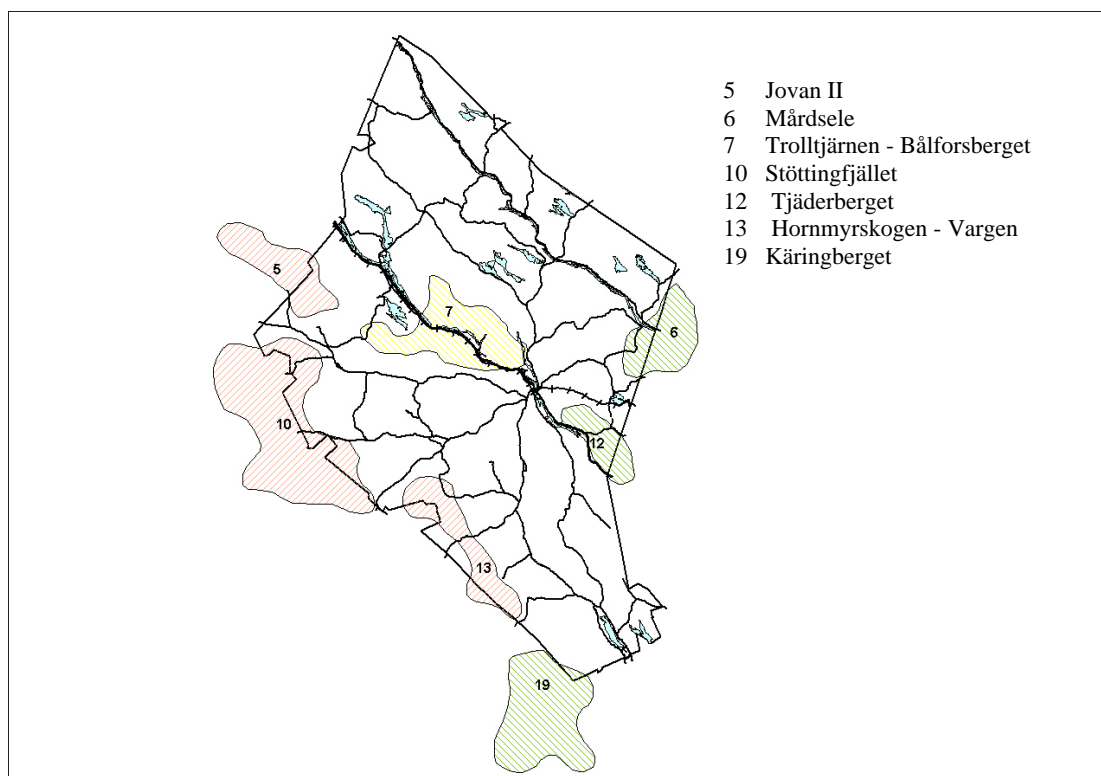
Tjäderberget. En talltrakt som utgörs av ett bergigt skogslandskap norr om Umeälven i gränsområdet mellan Vindelns och Lycksele kommuner. Tallen dominerar. Även talldominerade barrblandskogar är vanliga, men granskog förekommer sparsamt. Skogen innehåller ofta även ett betydande inslag av lövträd, i synnerhet asp (12)

Jovan II är en granskogstrakt belägen inom Lycksele och Storumans kommuner. I stort sett hela området ligger över 400m.ö.h. Landskapet innehåller en mycket stor andel gammal skog. Merparten av de gamla skogarna är helt grandominerade. Barrblandskogar är också vanliga, medan ren tallskog förekommer i begränsad omfattning (5)

Stöttingfjället. En grantrakt som delvis ligger inom Lycksele, belägen på den östliga höjdsträckning där ca 60 % ligger över 500m.ö.h. Här finns ett skog–myrmosaiklandskap med stora dalar och flacka platåberg. Skogen domineras helt av granskogar av höglägestyp med stort inslag av björk på de högsta nivåerna. Tall förekommer sparsamt. Andelen gammal skog är stor.(10)

Käringberget. En talltrakt som bara tangerar Lycksele kommuns sydvästra hörn. Den ligger på gränsen mellan Bjurholms och Åsele kommuner och genomskärs av Lögdeälven. Trakten ligger i en utpräglad bergkullterräng med ganska stora höjdskillnader och många branta berg. Landskapet är tämligen sjörikt (19)

Lycksele kommun kan delta i arbetet genom att främja samarbete mellan olika aktörer som myndigheter, markägare och ideella organisationer, t ex genom befintliga lokala kommunala nätverk som naturvårdsgruppen. Kommunen kan också göra egna frivilliga avsättningar och bilda reservat.



Figur 6. Kartan visar de värdeområden i den regionala strategin för skogsskydd som berör Lycksele kommun

Skogen, klimatförändringarna och alternativa skogsbruksmetoder

Skog är en förnyelsebar resurs som inte bidrar till växthuseffekten och kommer att utgöra en allt viktigare resurs för en hållbar utveckling. Ett varmare klimat kan ge längre växtsäsong med större tillväxt och biomassaproduktion vilket kan vara bra för skogsbruket. Detta under förutsättning att det inte motverkas av ökade och nya sjukdomar och stress på grund av ökad värme, luftfuktighet, perioder av uttorkning och liknande. Förändringarna kan också medföra anpassning till nya förutsättningar för t ex utdrivning, bärighet och vintervägar. Den indirekta påverkan på skogsbruket kan bli stor genom ett ökat behov av skogsråvara som ersättning för fossila bränslen. Förändrad efterfrågan och ökade produktionskrav kan påverka den biologiska mångfalden genom ändrade skötselmetoder. En skogskommun som Lycksele har mycket att vinna på att ha god beredskap inför dessa förändringar

Enligt kommunens översiktsplan ska alternativa skogsbruksmetoder beaktas med hänsyn tagen till nya forskningsrön och användningsområden. Det lokala naturvårdsprojektet ”Mångbruksplan för tätortsnära skogar” handlar om att hitta former för skogsbruk som tar hänsyn till både ekonomiska, ekologiska och sociala värden. Det är ett pilotprojekt där både bolag, privata markägare och myndigheter är engagerade.

I dag är trakthyggesbruk det dominerande i Sverige och slutavverkningen är den åtgärd som mer än alla andra påverkar biologisk mångfald i skogen. Efter mer än 50 års trakthyggesbruk är det inte förvånande att vissa svårspredda arter som är beroende av lång skoglig kontinuitet missgynnas och är hotade i dagens skogslandskap. I flera andra länder tillämpas andra skogsbruksmetoder bl. a kontinuitetsskogsbruk. Skogsstyrelsen har precis slutförat ett projekt om kontinuitetsskogar och hyggesfritt skogsbruk som pågått sedan 2005. Enligt Göran Enander, generaldirektör på Skogsstyrelsen är hyggesfritt skogsbruk ingen totallösning på naturvårdsproblemen i skogsbruket, men det kan bli ett viktigt verktyg. Dels eftersom det innebär att vi kan bruka skogar utan att störa den långsiktighet som vissa arter behöver för att

överleva, dels för att vi kan åstadkomma en mer effektiv naturvård än vid traditionellt trakt-hyggesbruk. Däremot framför han att resultaten visar att hyggesfritt skogsbruk inte är lämpligt överallt. Främst är det i just kontinuitetsskogar, eller tätortsnära skogar där det finns behov att behålla en ”skogskänsla” som de skogsbrukstekniker där man avverkar träden en och en kan vara lämpliga.

Näringslivsenheten, Lycksele kommun, driver i samverkan med bl. a Storumans kommun, Sametinget och Vattenfall ett projekt *Långsiktigt skogsbruk i renskötseområdet*, där man närmare undersöker intresse och lämplighet för att använda den s.k. Natur- & Kultur metoden. Det är viktigt att påpeka att kommunen med detta inte tagit någon generell ställning för någon specifik alternativ metod.

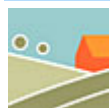
Skogens kulturmiljöer

Skogen är vårt största kulturlandskap och i Lyckseles skogar finns spår efter människors aktiviteter från förhistorisk tid till i dag. De kan vara svåra att upptäcka, men spåren finns där och man kan lära sig att hitta dem. I Lycksele är det vanligt att hitta fångstgropar, hårdar, kåtplatser, rester av gamla husgrunder, tjärdalar, kolminor, cykelstigar liksom alla spår efter flottningsepoken. De berättar om människors aktiviteter och nyttjande av våra skogar under olika tidsepoker.

I ett särskilt projekt ”Skog & Historia” genomförs inventeringar, informations- och utbildningsinsatser för att skydda kulturmiljöer och hindra att lämningarna förstörs eller försvinner. Ett problem är att många lämningar skadas eller förstörs av dagens skogsbruk. Markberedningen är särskilt negativt och det krävs tillstånd av länsstyrelsen enligt kulturminneslagen för markberedning om fornlämning berörs. Studier visar på att så mycket som hälften av de kända lämningarna skadas på grund av skogsbruket. Många gamla spår försvinner innan de ens har blivit upptäckta. Andra lämningar som stigar och husgrunder kan behöva skötas, t ex att träd tas bort. I Naturvårdsstrategins kartor på hemsidan redovisas fornlämningar och kända kulturmiljöer.

Skogarna i Lycksele bär också indirekta spår av själva skogsbrukandets historia. Ägofördelningen är t ex påverkad av det s.k. Baggböleriet. Skogarnas åldersstruktur och trädslagsblandning har påverkats av dimensionshuggning, miljonstämpling, skogsbeten, blädning, hyggesplöjningar, hyggen av olika storlek och form, lövslybekämpning, dikningar, introduktion av contorta m.m.

Ett rikt odlingslandskap - Odlingslandskap



Miljö kvalitetsmål - Odlingslandskapets och jordbruksmarkens värde för biologisk produktion skall skyddas samtidigt som den biologiska mångfalden och kulturmiljövärdena bevaras och stärks.



Målet bedöms kunna uppnås även om det blir svårt, och det kräver ytterligare åtgärder.

Den biologiska mångfalden i odlingslandskapet har missgynnats av det moderna jordbruket, då många arter är beroende av de traditionellt skötta, naturliga ängs- och betesmarkerna. Många kulturhistoriska värden håller också på att försvinna, exempelvis ängslador, odlingsrösen och gamla åkerformer. I Lycksele finns fortfarande några områden med höga värden. Utvecklingen styrs dessutom i hög grad av faktorer som inte går att påverka på kommunal nivå, som EU's jordbrukspolitik.

Odlingslandskapet i Lycksele

En bibehållen skötsel och nyttjande av kommunen odlingslandskap i tillräcklig omfattning förutsätter ett livskraftigt jordbruk. Lycksele har drabbats hårt av nedläggningar av jordbruks-

företag de senaste decennierna. Mjölkbosättningarna som är i störst behov av åkermark minskar snabbast medan hästhållningen ökar. I dag finns bara nio mjölkproducenter, varav tre är mycket små. Det finns elva gårdar med köttproduktion och åtta gårdar håller får. Totalt finns omkring 40 hästgårdar/anläggningar med sammanlagt omkring 120 hästar.

Lycksele är en småbrukarkommun och jordbruket har varit baserat på djurhållning. De höga naturvärden återfinns på ängs- och betesmarkerna. Ängarna var t ex slåttermyrar, silängar och raningar som beskrevs under våtmarksavsnittet. Betesmarkerna utgjordes t ex av skogsbeten, öppna hagmarker nära gårdarna eller betade raningar.

Ganska få av de nationellt rödlistade arterna knutna till odlingslandskapet finns eller har funnits i Västerbotten och i Lycksele. Botanikern Stefan Eriksson har upprättat en regional rödlista. I Länsstyrelsens inventering av ängs- och betesmarker har 20 områden med höga naturvärden inom kommunen identifierats. Det handlar om tre slåtterängar, ett skogsbete, och resten betesmarker av olika typer. I inventeringen identifierades också 19 områden som kan få höga värden om de restaureras.

Några kärlväxter som vi hittar i kommunens ängs- och hagmarker är: nordlåsbräken, ormrot, ögontröst, ängsskallra, liten blåklocka, gullris, prästkrage, fjälltimotej, rödven, stagg, åkerbär, rödkämpar och brunört. Typiska fåglar är storspov, tofsvipa, ladusvala, sånglärka, stare, gulspurv, tornfalk, sädesärta och buskskvätta.

Fortsatt eller återupptagen hävd är avgörande för att bevara värdena. I Lycksele har redan nämnda projekt som Vindelälvens naturbeten och Brattens naturvårdsområde genomfört restaureringar som ska fortsätta att hävdas med miljöstöd. I ett annat lokalt naturvårdsprojekt har kommunen köpt in en slåtterbalk som ska användas för skötsel av ett par ängar på kommunägd mark i tätorten och framförallt lånas ut till föreningar och andra intresserade som vill hålla ängar i hävd. Det är av största betydelse att befintliga jordbrukare stöttas att nyttja miljöstöden i så stor utsträckning som möjligt. En annan insats kan vara att titta närmare på vilken naturvårdsnytta den ökande hästhållningen kan bidra till genom att hålla betesmarker i hävd.

Ekologisk odling och djurhållning

Enligt en nationell målsättning ska inriktningen vara att minst 25 % av den offentliga konsumtionen av livsmedel ska avse ekologiska livsmedel. Konsumentverket har i ett projekt tagit fram en modell för att beräkna s.k. ekologiska kvitton, beräkna effekten på miljön av ekologisk upphandling. Ett exempel är om alla i Burträsk (1700 inv) gick över till ekologisk mjölk, fil och yoghurt så skulle det per år medföra:

- 50 kg minskad användning av kemiska bekämpningsmedel (vilket ger ökad biologisk mångfald fler insekter fåglar och mindre risk för förorening av grundvatten)
- 3 700 kg minskad handelsgödselanvändning (ger minskad risk för övergödning och minskad energianvändning)
- 30 st kor som äter ekologiskt och får utlopp för sina naturliga beteenden
- 1 gård ställts om till ekologisk odling
- Inga genmodifierade organismer används
- 140 000 MJ/ 38 900 kWh i minskad energianvändning
- Ökad biologisk mångfald (125 % fler växtarter, upp till 60 % fler fågelarter, upp till 20 % fler arter av nyttoinsekter och spindlar och upp till dubbelt så många individer av arterna.)

På motsvarande sätt görs kvitton för olika stora stadsdelar, arbetsplatser mm och för femton olika livsmedel.

Kulturmiljöer i odlingslandskapet

Odlingslandskapet är ett kulturlandskap men idag hotas många av de kulturbärande elementen som lador, stenmurar och diken. Brukarna hinner inte med och fritidsbrukare kan inte söka

stöd för vården. Läget är inte bättre för många av lantbrukets ekonomibyggnader som stall, lador, ladugårdar. Detta kommer för Lyckseles del behandlas mer utförligt i revideringen av kulturmiljöprogrammet liksom de riksintressanta kulturmiljöerna i odlingslandskapet.

Den odlade mångfalden är också ett viktigt kulturarv. Både växtmaterialet och det sätt man anlagt odlingarna är en del av kulturarvet. Det gäller förstås också de nytto- och prydnadsväxter man odlade i köksträdgårdar. Programmet för odlad mångfald (POM) samordnas av centrum för biologisk mångfald (CBM) och syftar till att kartlägga och sprida information, forskning och ökad användning av gamla kulturväxter. Genom olika så kallade upprop (Perenn, Ros, Träd och buskar, Sparris, Lök och Knöl) engageras allmänheten i jakten på bortglömda växter. I Lycksele gör lokala inventerare och trädgårdssällskap en stor insats och det har visat sig finnas ett stort intresse och gjorts flera intressanta fynd av gamla kulturväxter och andra specialare. Örträskrosen, *Rosa (rugosagrupper)* 'örträsk' och "Knafteneken" är ett par exempel

Renbetesmarker

Rennäringen är beroende av naturen och kan också påverka den. Hela Lycksele kommun ligger inom renskötselområdet och är uppdelat mellan fem samebyar med renbetesområden inom kommunen, Malå, Gran, Ran, Ubmeje och Vapsten. Flera områden utgör även till stora delar riksintresseområden för rennäringen i form av uppsamlingsplatser, flyttleder och viktiga passager. Riksintresset skall garantera att rennäringens verksamhet inte utsätts för störningar i så hög grad att näringens årscykel bryts eller att dess fortsatta existens på annat sätt äventyras.

En begränsad faktor för rennäringen är tillgången på vinterbete i form av marklavvar, särskilt renlavvar. Därför är flacka sedimentmarker med tallskog viktiga. När marklavarna inte är tillgängliga på grund av iskorpor och skare så är hänglav i gamla skogar viktiga. Malå skogs-sameby som håller sina renar i skogslandet hela året har också behov av gammal tät granskog på sommaren. Där hittar renarna skugga och lite fred från bromsar. Här sammanfaller rennäringens och naturvårdens intressen.

I Nordnorge och i Jämtlandsfjällen har det tidigare konstaterats skador till följd av hårt renbestetryck i vissa känsliga naturmiljöer. I Lycksele har inga skador till följd av hårt betetryck konstaterats.

Vägar, skogsbruk, gruvdrift, vind- och vattenkraftanläggningar påverkar landskapet. Flyttningen av renar sker idag både genom transport med bilar och på traditionellt vis. Behovet av flyttleder och övernattningsbeten är fortfarande aktuellt. Här sammanfaller också i många fall rennäringens och naturvårdens intressen.

Renbruksplaner tas fram samebyarna, skogsstyrelsen och länsstyrelsen och utgör underlag för samråd och möjlig samordning mellan rennäringens behov av skyddad skog och naturvårdens intressen. Inom rennäringen förekommer också viss verksamhet riktad mot naturturism.

Renbetesmarkernas kulturmiljöer

Som nämns under andra avsnitt är spåren efter tidiga samiska visteplatser, renvallar, fångstgropar och härdar vanligt förekommande i Lycksele kommun. Ibland påträffas också sällsyntheter som spår efter barktäkt och s.k. mjölkallar.

Den traditionella kunskap om hållbart nyttjande av naturresursen som finns bland samerna som ursprungsbefolkning är viktig att tillvarata.



Miljö kvalitetsmål - Städer, tätorter och annan bebyggelse skall utgöra en god och hälsosam livsmiljö samt medverka till en god regional och global miljö. Natur- och kulturvärdet skall tas till vara och utvecklas. Byggnader och anläggningar skall lokaliseras och utformas på ett miljöanpassat sätt och så att en långsiktigt god hushållning med mark, vatten och andra resurser främjas.



Målet bedöms möjligt att nås om planerade åtgärder vidtas.

Lycksele kommun har med stöd av den nya översiktsplanen markerat sin vision med tätorten och byar. Kommunen står inför stora planeringsutmaningar både när det gäller avfolkningsorter och åtgärder till följd av gruvetablering. Kommunen planerar för att olika miljömål och delmål ska uppnås genom sin fysiska planering och nya och reviderade kommunala program och strategier, med åtgärdsprogram och lokala miljömål. En energi- och klimatstrategi togs fram under 2006. Den här naturvårdsstrategin är en annan del. Under 2007 tas också fram en vindkraftsplan, en trafikplan för centrum och en påbörjad revidering av kulturmiljöprogrammet.

Den tätorts/bynära naturen och grönstrukturen har dokumenterat stor betydelse för vår hälsa, välbefinnande och livskvalitet. Den har också en betydelse för den biologiska mångfalden och utför ekosystemtjänster som vattenrening och bullerdämpning.

Lycksele tätortsnatur

Lycksele stad har en rik grönstruktur. Staden har beskrivits som en ljus glänta i barrskogslandskapet. Umeälven sätter sin prägel på stadsmiljön och ger tillsammans med det magnifika Korpberget staden dess identitet. I strategin ingick en inventeringsinsats av grönstruktur och i översiktsplanen redovisas utvecklingsområden för rekreation och områden för grönstruktur och friluftsliv. Utifrån detta har i strategin gjorts en fördjupad analys av grönstrukturens värdekärnor med klassningar och förslag på riktlinjer och åtgärder som återfinns i del 2 och 3 av naturvårdsstrategin.

Skogar

Den tätortsnära skogen är en resurs för naturupplevelser, motion, svamp- och bärplockning, möten, lek och stillhet. Skogen är också viktig för naturstudier och annan pedagogisk verksamhet. Samtidigt ska de tätortsnära skogarna skötas på ett ekonomiskt hållbart sätt så att det ger hög ekonomisk avkastning och en god kvalitet på virket. Till detta kommer att de tätortsnära skogarna ska ge förutsättningar för att de arter och naturtyper som finns bevaras och utvecklas och att kulturmiljövärdena bevaras.

Under senare år har ny kunskap tagits fram beträffande samverkan och skötsel av tätortsnära skogar. Mot bl. a denna bakgrund bedriver kommunen ett lokalt naturvårdsprojekt i samverkan med skogsbolag, kyrkan, myndigheter och privata markägare. SLU har fått i uppdrag att ta fram ett förslag på en plan för mångbruk av Lyckseles tätortsnära skogar som tar hänsyn till alla aspekter på nyttjandet. Kommunen kan anses ha ett särskilt ansvar för uppfyllandet av miljömålet Levande skogar när det gäller de tätortsnära skogarna, t ex tillgång på skogar för undervisning och rekreation. Kommunens eget skogsbruk ska naturligtvis bedrivas på ett föredömligt sätt utifrån miljömålssynpunkt. I dag finns FSC-anpassade gröna skogsbruksplaner för Lycksele kommuns skogsinnehav på 2190 ha. Till detta kommer den kommunala skogsmarken inom detaljplanelagda områden.

Exempel på skogsområden med höga värden:

Gammplatsen - Lyckseles finaste kombinerade natur och kulturområde. Naturreservatet bjuder på näringsrik översvämningsskog med riktiga gammeltallar. Delvis anpassat för funktionshindrade, tillgängligt med stigar, bänkar, rastplatser och information

Tannberget är ett stort och viktigt natur- och rekreationsområde för Lycksele. Här hittar man också skogar med mycket höga naturvärden

Korpberget är en urbergsklippa med vacker hållmarkstallskog. Här har man dessutom fin utsikt över Lycksele. Den lodräta västsidan lockade stenåldersmänniskorna till hållmålning, man kan besöka Lill-älgen vid bergets fot. Linné beskrev berget som "en vägg av ett ganska högt slott".

Prästolmarna är värdefulla skogsholmar och den östra har riktiga naturskogsqualitéer med gammelskog på omkring 200 år.

Aggavaudden är ett populärt och lättillgängligt naturområde längs Lycksbäcken vid utloppet i Umeälven. Här finns vindskydd och vandringsstig, harr, öring och strömstarar. Låt dig överraskas av trolsk naturskog på uddspetsen. Ligger bara ca fem km nordväst från stan.

Mårkan är Lyckseles kanske finaste tätortsnära naturskogsområde. Det ligger strax söder om Aggavaudden. Hit vandrar du stiglöst och hittar 200-400 gammal tallnaturskog- och arter som tallticka, granticka, ullticka, rosenticka och fjällnejlika! Utsikt!

Grävetjärnsberget bjuder på tallnaturskog och ligger bara sju km nordväst från Lycksele stad. Här finns en spännande runda genom riktig naturskog där många arter beroende av gamla tallar och död tallved trivs. Det är fina tjädermarker. En trevlig stig går över berget förbi den fina tjärnen. Det finns bänkar, vindskydd och grillplatser.

Vatten och våtmarker

Vattenmiljöer finns i Lycksele tätort i form av Umeälven, några bäckar och flera mindre och större tjärnar. Vattenmiljöer utgör alltid mycket värdefulla inslag i de stadsnära naturmiljöerna både ur natur- och rekreationssynpunkt. Umeälven har trots regleringen relativt höga naturvärden i centrala Lycksele, där grunda bottenar gynnar ett rikt fågelliv mitt inne i centrum. Det gäller även Skrabbtjärn. I övrigt har de flesta vattenmiljöer ordinära naturvärden, men utgör viktiga rekreationsområden.

Myrar saknas nästan helt i de centrala delarna av Lycksele och ingen myr med höga naturvärden finns helt nära Lycksele stad. Våtmarker kan gynnas och möjligheter att skapa en fin miljö kan finnas i området mellan Norräng och Furuvik.

Exempel på värdefulla vattenmiljöer:

Djupskolavan är en oas mitt i stan'. Stadsparken med avan är liten men ändå mångformig och artrik. Här kan man ströva, vila och leka i skyddad miljö vid fina blomster- och buskplanteringar. På vintern kan man åka skridskor och grilla korv. På sommaren kan man spana efter fladdermöss, gräsänder, vigg, trollsländor och kabbeleka

Sågavan är ett unikt centralt, rikt och naturligt fågelområde. Det är grund, näringsrik och ligger centralt och skyddat mellan hotellet, campingen och badparken. I ett lokalt naturvårdsprojekt anordnas en fågelplattform, tillgänglig för personer med funktionsnedsättning. Här kan man spana efter vigg, bläsand, knipa, gräsand, kricka, ovanligare arter som gråhakedopping, svarthakedopping och många fler. Man kan också njuta av att strosa genom Hawaiiuddens pelarsal av 200 åriga tallar.

Skrabbtjärn ligger strax norr om golfbanan och campingen och är en vegetationsrik, fin liten fågeltjärn. Här kan du också spana in änder och sällsynta doppingar från ett fågeltorn som håller på att byggas i ett naturvårdsprojekt.

Långtjärn och Grundtjärn är viktiga närnatur- och friluftsmiljöer med närhet till skolor, stigar och anläggningar för sportfiske.

Emausbäcken utgör ett viktigt inslag i närnaturmiljön, är ett omtyckt och viktigt rekreationsområde och en viktig naturlänk

Ängsmarker

Ängsmarker är mycket sparsamt förekommande i och i närheten av Lycksele stad. Större delen av den öppna gröna marken utgörs av klippta ytor. Några fina undantag finns och det är angeläget att kunna utöka andelen ängsmarker över alla delar av staden. I ett lokalt natur-

vårdsprojekt ingår en informationssatsning om skötsel och naturvärden i ängar och en slätterbalk har införskaffats för att nyttjas i kommunens skötsel och för utlåning till olika aktörer.

Exempel på ängar i tätorten:

Lasarettssängen mellan Lasarettsskogen och Brännbergsvägen är en ganska stor och delvis ogödslad ängsmark med många ängsarter

Norrängen vid Bergmans loge är ett viktigt närnaturområde som kan utveckla höga naturvärden med rätt skötsel.

Andra värdefulla områden i grönstrukturen

Det är viktigt att skola och barnomsorg har tillgång på lämpliga naturområden för lek och utepedagogik – *skolskogar*. I Lycksele arbetar man offensivt med skolskogar och naturliv, friluftsliv vid många enheter. I två lokala naturvårdsprojekt fick ett antal skolor stligt stöd för olika naturskoleprojekt. Tyvärr beviljades inte medel i en andra omgång för fler skolor. Det är viktigt att skolskogsområden utmärks och säkerställs genom planbestämmelser och markägaravtal och att skolorna har tillgång till underlag om områdenas natur- och kulturvärden.

Områden vid *vårdinrättningar och äldreboende* är andra områden där närnaturen är viktig. Intill Lasarettet finns idag "Lasarettsskogen och Lasarettssängen" med bra förutsättningar och goda utvecklingsmöjligheter.

Rekreationsstråk i form av cykel- och gångvägar och strövstigar är viktiga i grönstrukturen då de knyter samman tätortens närnaturområden och strövområden. Att människor har tillgång till stråk längs strandmiljöer i tätorten vid älven, bäckarna och sjöarna är särskilt angeläget. Det är viktigt att man upplever det säkert och tryggt att färdas i grönstrukturen.

Älvrummets tillgänglighet är en utmanade uppgift för kommunen av betydelse för att främja friluftsliv och skapa en attraktiv bebyggelse- och besöksmiljö. Att planera och bygga en infrastruktur som underlättar för friluftsliv, fiske och båtliv kan ses som en viktig utvecklingsfråga för Lycksele.

Naturlänkar - Utöver närnaturområden och skolskogar har områden viktiga för spridning av djur och växter identifierats. Det är områden och stråk som har betydelse för att binda ihop stadens gröna delar och fungera som spridningsvägar för växter och djur mellan olika områden och mellan staden och omgivningarna. De kallas också gröna korridorer. Särskilt värdefulla är länkar som innehåller både vatten- och landmiljöer och ju mer obrutna och naturliga de är ju större funktion fyller de. Lycksele är en liten tätort så förutsättningarna är goda men de bör beaktas i planeringen och ses över exempelvis vad gäller kulverterade bäckmiljöer.

Grönstrukturens ekosystemtjänster som partikelrening och bullerdämpning ska enligt kommunens översiktsplan och energi- och klimatstrategi beaktas i naturvårdsstrategin. En åtgärd där man tittar närmare på kompletterande plantering av träd och buskar med koppling till dessa problem ingår som ett åtgärdsförslag. Områden med dålig luftkvalitet och höga partikelnivåer är i viss mån kartlagda men insatser ska göras för bättre upplösning. Dessutom pågår trafikutredning och planering för ändrade trafikflöden i tätorten som både påverkar luftförorening och buller. Åtgärder för att förbättra och utveckla stadens vattenmiljöers ekologiska funktion för t ex dagvattenhantering bör studera närmare. Fungerande strandzoner och att återställa kulverterade, uträtade och utdikade vattenmiljöer till en mer naturlig hydrologi och biologi är angeläget.

Bortsett från de rika fågellivet i Sågavan och Skrabbjärn förekommer mer tätortsbunda *fågelarter* i Lycksele stad som t ex: gråsparv, kråka, grönfink, nötkråka, skata, sidensvans, bergfink och koltrast. I form projektarbeten har förekomsten av *fladdermöss* i staden inventerats och nordisk fladdermus är väldigt vanlig. Troligen förekommer även en mer ovanlig art Brantds fladdermus, men det bör undersökas närmare

Vägar kan också anses ingå i den bebyggda miljön även om inte alla ligger tätortsnära Vägverket har inventerat *artrika vägkanter och alléer*. Den sammanlagda ytan av alla vägkanter i landet motsvarar en yta lika stor som hela Öland. Hur de sköts och vilken vegetation som förekommer där har därför stor betydelse för den biologiska mångfalden. I Lycksele finns tolv skyddsvärda alléer och ett antal artrika vägkanter.

Ruderatmarker eller skräpmark är mark som ofta störs av mänsklig verksamhet och då ofta är bar utan täckande växtlighet. Exempel är upplagsplatser, grusgångar, schaktmassor, industri-tomter och soptippar. Här hittar man växter som specialiserat sig på kort livscykel med intensiv förökning, ogräs är vanliga. Ruderatmarker innehåller ofta förvildade trädgårdsväxter och andra exotiska arter. Vissa former av ruderatmarker är uppskattade av fåglar speciellt vintertid, och man kan ofta finna ovanliga arter i sådana områden. I Lycksele finns ruderatmarker t ex på deponin, längs järnvägen och på industriområdena

Kristinebergs grönstruktur

Kristineberg är en typisk bruksort uppbyggd kring de rika malmfyndigheter som finns i området. Landskapet är kuperat med skog, våtmarker och sjöar. I början på gruvepoken då den var mindre mekaniserad bodde en betydligt större befolkning i Kristineberg. Här finns därför en hel del tomma byggnader och ett ovanligt stort utbud av idrotts- och motionsmöjligheter. Det finns flera skid- och motionsspår varav ett har elljus. Det finns fotbollsplaner, ishockeyplan, utförsåkning vid Viterliden, badhus, bangolf, tennisplaner mm.

Kristineberg skola ligger centralt i byn. De närmaste omgivningarna kring skolan och förskolan har bara enstaka träd och buskar. Vid förskolan finns ett ganska stort växthus och en bit nedanför skolan/förskolan finns ett utomhusbad. På andra sidan genomfartsvägen finns en mindre tjärn och söder om den en fullstor fotbollsplan. Nedanför utebadet finns en dikad våtmark som passeras i den västra delen av det andra motionsspåret i Kristineberg. Skogen kring spåret har nyligen kalavverkats. Skolskogen ligger i anslutning till lekplatsen ovanför skolan och öster om servicecentrat. Här börjar också det elbelysta motionsspåret i Kristineberg.

Vattenmiljöer är en bristvara i Kristineberg och *Kolbäcken* som rinner söder om samhället är delvis dikad liksom våtmarkerna runt omkring. Öster om Aspliden finns en ganska intressant sjö – *Holmtjärnen* med omfattande våtmarker och många tillrinnande bäckar. Många av vattenmiljöerna i området är negativt påverkade av gruvindustrin. *Hornträsket* är som tidigare nämnts kraftigt påverkat och saknar t ex helt fisk.

I närområden till Kristineberg har det bedrivits ett mycket intensivt skogsbruk under de senaste decennierna. Det finns i stort sett inga äldre skogsmiljöer En fin äldre skog fanns t ex tidigare nedanför den gamla och kulturellt värdefulla gården på väg upp mot Viterliden. Kring utförsbackarna vid *Viterliden* finns en del äldre skogsmark kvar och i den några mindre fläckar skog med högre naturvärden. Inne i Kristinebergs samhälle återstår idag ingen äldre skog med höga naturvärden, men en fläck med *äldre skog* finns nordväst om sporthallen, vidare över länsvägen och i slutningen väster om kyrkan. Denna skog är av utvecklingskaraktär och kan med tiden få högre naturvärden. På *Hornsberget* finns också några fläckar med gammal skog med högre naturvärden.

Söker man lite mer äventyr och har tid för en längre utflykt finns två fina skogsområden inom rimligt avstånd från Kristineberg:

- *Rävlidengruvans naturreservat* ligger bara drygt två kilometer väster om Kristinebergs centrum. Här växer en gammal karg grandominerad skog med karaktär av fjällnära granskog. Reservatet innehåller gott om björkar som påminner om fjällbjörkskog. Området är mineralrikt, torrt och med en grovblockig morän. Granarna är korta och satta trots att de är gamla. Troligen har området ett kärvt lokalklimat och kanske påverkar den mineralrika markens växtsättet.

- *Rävlidens naturreservat* ligger 4-5 km väster om Kristineberg vid Mörkliden. Området är betydligt större än det andra reservatet. Här dominerar också gammal granskog som är mer högväxt då skogen ligger i en nordsluttning vilket ger ett fuktigare klimat. Detta område är lättillgängligt och inte så känsligt för slitage. Tyvärr består omgivningarna till de båda reservaten nästan uteslutande av hyggesmark, vilket gör att områdena blir isolerade.

Intressant flora med ovanliga arter finns på flera platser i området runt *Rävlingen*. Mineral-sammansättningen påverkar sammansättningen av lavar, mossor och kärlväxter. Undersökningar av floran kunde vara en intressant uppgift för skolan och/eller att koppla till turistverksamheten kring gruvnäringen på temat hur mineralrika marker påverkar floran.

Örträsk grönstruktur

Örträsk ligger mycket vackert i kuperad terräng runt den stora Örträsksjön i södra delen av Lycksele kommun. Den östra sidan av byn lutar brantare ner mot sjön med ett "centrum" som ligger fint ,med en del omgivande äldre skog och en liten damm. Gårdsplanerna runt skola och äldreboende är öppna, men kanske lite sterila.

Hembygdsgården ligger mycket vackert på en udde nedanför de centrala delarna. Gården är välhållen och utsikten över sjön är betagande. Den västra sidan är, förutom i södra delen, mer flack och har stora utbredda odlingsmarker ner mot sjön. På den östra sidan är odlingsmarkerna inte lika utbredda och en större andel är skogsmark. Örträsk är riksintresse för naturvård, kulturmiljö och friluftsliv.

- *Gaffelberget* som ligger på östra sidan i sydost är ett populärt utflyktsmål med en fantastisk utsikt över delar av Örträsksjön. Idag är en stor del av berget kalhygge och nästan hela den uppmärkta stigen går genom kalhygge. Längst ut vid rast- och grillplatsen finns en liten dunge med träd lämnade och branten nedom är intakt. Vägvisning till området kan göras bättre.
- *Örträsksjön* är stor, djup och fiskrik och det var odlingslandskapet runt sjön och fisket som en gång fick människor att slå sig ner i Örträsk.
- *Dygnstomberget* är ett fint skogsområde några kilometer söder om Örträsksjöns södra ände. Området ligger inom Bjurholms kommun men utgör ett fint närnaturområde för Örträskborna Området är bergigt och kuperat och längst i öster finns en sjö - Krok-sjön.

Den s.k. Örträskrosen *Rosa (rugosagruppern) 'örträsk'* är en härdig ros som har sitt ursprung just i Örträsk. Den växte i en trädgård som fick ge plats åt ett vägbygge, men då räddades av bybon Irma Öhrman. Hon såg sedan till att rosen spreds till andra trädgårdar i byn och att rosen blev undersökt av SLU på 90-talet. Det är en kraftigt växande buskros som är härdig, lättodlad, doftande och återblommande.

Övriga byar

Närnatur i och runt de andra byarna i kommunen framgår av de olika kartor och objektsbeskrivningar som ingår i naturvårdsstrategin.

Kulturmiljövården i den bebyggda miljön

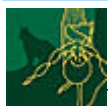
Örträsk och flera andra byar i kommunen har en bebyggd miljö av riksintresse för kulturmiljövården vilket behandlas i kommande revidering av kulturmiljöprogrammet.

Anlagda parker och kyrkogårdar har ofta höga kulturmiljövården. Växtmaterialet och det sätt man anlagt parker och trädgårdar är också en del av det biologiska kulturarvet. Det gäller också de nytto- och prydnadsväxter man odlade i köksträdgårdar. Det tidigare nämnda programmet för Odlad Mångfald (POM) som samordnas av centrum för biologisk mångfald (CBM) ger fortlöpande mer kunskap och information om detta. Lokala inventerare och Träd-

gårdssällskapen gör fina insatser i Lyckseleområdet.. Det har visat sig finnas ett stort intresse och det har gjorts flera intressanta fynd av gamla kulturväxter och andra ”specialare”. Tidigare nämnda Örträskrosen, *Rosa (rugosagruppern) 'örträsk'* och ”Knafteneken” är ett par exempel.

Vägar med höga kulturmiljövärden har inventerats och i Lycksele finns tolv vägsträckor med höga värden. Trettio objekt med höga kulturmiljövärden i anslutning till vägar har också identifierats. Det handlar om allt ifrån broar till minnesstenar och gamla vägmärken. De kommer att redovisas på naturvårdsstrategins karta på kommunens hemsida.

Ett rikt växt – och djurliv - Mångfald av arter



Miljö kvalitetsmål - Den biologiska mångfalden skall bevaras och nyttjas på ett hållbart sätt, för nuvarande och framtida generationer. Arternas livsmiljöer och ekosystemen samt deras funktioner och processer skall värnas. Arter skall kunna fortleva i långsiktigt livskraftiga bestånd med tillräcklig genetisk variation. Människor skall ha tillgång till en god natur- och kulturmiljö med rik biologisk mångfald, som grund för hälsa, livskvalitet och välfärd.



Målet bedöms bli svårt att nå på nationell nivå och för Lycksele kommun finns idag inte underlag för någon annan bedömning än den nationella. Om de övriga miljömålen uppfylls som Levande skogar och Levande sjöar och vattendrag bedöms Lycksele ändå ha goda förutsättningar. Det senaste decenniets intensiva natur- och miljövårdsarbete har gett positiv effekt, men biologiska processer tar lång tid och negativa effekter av mänskliga aktiviteter påvisas ständigt, t ex klimatförändringar och nya stabila miljögifter. Dessa effekter är svåra att bedöma.

Huvudansvaret för att bevara arter ligger på staten och de areella näringarna. Kommunen kan främst bidra till att uppfylla den del av målet gäller människors *tillgång* till en god natur- och kulturmiljö med rik biologisk mångfald, som grund för hälsa, livskvalitet och välfärd. En annan viktig roll är att bidra till en bra fungerande kommunikation och samverkan med lokal nivå för bred förankring och uppslutning kring miljömålet. Kommunens stora kontaktyta mot medborgarna innebär goda möjligheter att nå ut med information, liksom att fånga upp synpunkter. Här är naturvårdsgruppen viktig. Kommunen kan även bidra genom att genomföra samverka kring åtgärder enligt åtgärdsprogram och stödja olika naturvårdsprojekt, utnyttja tillgängliga bidrag för att återställa och utveckla biologisk mångfald, information, skydd och tillgänglighet. Kommunerna har också ett ansvar att bidra genom ett hållbart nyttjande och bevarad biologisk mångfald både som tillståndsprövande myndighet (ex strandskydd, bygglov, anmälningsärenden) och som markägare, skogsägare.

Rödlistan –Mångfald av arter

Arter vars överlevnad inte är långsiktigt säkrad förtecknas i Sverige och i andra länder på s.k. rödlistor. Den svenska listan sammanställs av Artdatbanken vid Sveriges lantbruksuniversitet i Uppsala som samlar in, lagrar, utvärderar och tillhandahåller information om svenska rödlistade växt- och djurarter. Listan baseras på ett system framtaget av den nationella naturvårdsunionen. Arterna kategoriseras efter hur sällsynta de är och hur stor risk det är att de kan dö ut som:

- Försvunnen (RE/Regionally Extinct)
- Akut hotad (CE/Critically Endangered)
- Starkt hotad (EN/ Endangered)
- Sårbar (VU/Vulnerable)
- Missgynnad (NT/Near Threatened)
- Kunskapsbrist (DD/Data Deficient - Där underlaget för att bedöma utdöenderisk är för bristfälligt)
- Livskraftig (LC/Least Concern)

Arter som bedöms akut hotade, starkt hotade eller sårbara kallas med ett samlingsbegrepp *hotade arter*.

I Sverige bedöms cirka fem procent av våra djur, växter och svampar vara så hotade att de löper risk att dö ut. Det finns drygt 4000 rödlistade arter i landet. I Västerbotten finns drygt 600 rödlistade arter och antalet har inte minskat de senaste åren. Deras livsmiljöer har påverkats av miljöförstörrelse och att jordbruket, skogsbruket och fisket har rationaliserats. Upphörd hävd av jordbruksmarker med igenväxning och förbuskning är en annan faktor. Ingen sammanställning med uppskattningar av totala antalet arter av olika växter och djur som förekommer inom kommunen och hur många av dem som är rödlistade har gjorts.

Fridlysning och åtgärdsprogram

Alla vilda däggdjur och fåglar är skyddade enligt jaktlagstiftningen, med undantag för att det för vissa är tillåtet med jakt vissa tider på året. Fiskar, kräftdjur och musslor skyddas av fiskelagstiftningen. Andra arter kan fridlysas. Alla orkidéer och alla grod- och kräldjur är fridlysta och i hela landet är ca 300 arter fridlysta. I vårt län är dessutom blåsippan fridlyst. På Naturvårdsverkets hemsida kan man hitta en aktuell förteckning på fridlysta arter.

I Sverige görs för närvarande en stor satsning i bevarandearbetet genom att man tar fram åtgärdsprogram för hotade arter och livsmiljöer. Totalt omfattar satsningen drygt 200 program och cirka 400 arter. Till 2015 är målet att andelen hotade arter i Sverige ska ha minskat med 30 procent. En del program rör livsmiljöer för flera arter. Färdiga åtgärdsprogram finns för bland annat utter, flodpärlmussla, brandinsekter och rikärr. För de stora rovdjuren tas regionala förvaltningsplaner fram i samverkan med lokala aktörer och det regionala rovdjursrådet.

Artportalen

Det nya rapporteringssystemet för olika arter som byggs upp i form av olika artportaler på internet kan bidra till att öka intresset för artkunskap och observationer och bidra till en bättre bild av förekomst och utbredningar. I Västerbotten gör Västerbottens Botaniska förening, med Stefan Eriksson som drivande kraft, en ovärderlig insats i kartläggningen av Västerbottens flora.

Främmande arter

Mink och kanadagås är ett exempel på främmande arter som oavsiktligt införts i landet och etablerat livskraftiga stammar. Mårdhund och bisamråtta är andra exempel. Införsel av främmande växter och djur utgör ett hot mot den biologiska mångfalden i världen. Vissa främmande arter skapar också ekonomiska problem för samhället och enskilda, exempelvis odlare, och några kan skada människans hälsa. Sveriges anslutning till den internationella konventionen om biologisk mångfald innebär att vi har förbundit oss att kontrollera, utrota eller hindra införseln av de främmande arter som hotar inhemska ekosystem, livsmiljöer eller arter.

Lycksele djurpark

Kommunen gör genom Lycksele djurpark insatser för rödlistade arter. Man håller kurser och utbildningar bl. a om de fyra stora rovdjuren. Djurparken är också med i flera bevarandeprojekt. Svenska Djurparksföreningen driver flera projekt för hotade nordiska arter och Lycksele djurpark ingår i följande projekt med visent, varg, myskoxe, lo, gråsäl, järv, utter, fjällräv och björn. Inom den europeiska djurparksföreningen (EAZA) samordnas avelsprogrammen av European Endangered Species Programme (EEP). Det ingår omkring 30 arter i programmet och Lycksele djurpark ingår i projekt för utter, järv, myskoxe och visent.

Friluftsliv och naturturism

Lycksele kommun erbjuder goda förutsättningar för en mångfald av friluftslivsaktiviteter. Att det finns ett rikt växt- och djurliv och områden med höga natur- och kulturmiljövärden är en grund. Stora insatser för friluftsliv gjordes under 70- och 80-talen. Efter att ha varit lågt prioriterat ett par decennier börjar nu många se friluftsliv som en viktig framgångsfaktor för ett hållbart samhälle.

För att möta allas behov av friluftsliv behövs både vardagsnatur och mer exklusiva pärlor som reservat och nationalparker, både tillgängliga områden med information och mer svåråtkomliga områden där man är mer återhållsam med skyltning och anordningar. Ur jämställdhetssynpunkt behövs områden för alla. Det kan handla om anpassning för funktionshinder, att det upplevs tryggt och säkert, satsningar på nya Lyckselebor, invandrare och barn och ungdomar. En utmaning är att hitta aktiviteter som lockar barn och ungdomar till friluftsliv. Spänning och häftiga upplevelser efterfrågas ofta. Här gör skolor, fritidsgårdar och föreningar en stor insats. Kunskap och trygghet kan ge upplevelser och spänning, som att övernatta en mörk vårvinternatt i pärlugglemarker. Det kan också handla om att möta behov av mountainbikebanor, kanoting och ridstigar.

Fungerande anläggningar som sköts bra, liksom vägledning och information om områden, leder och anläggningar är viktig både för friluftsliv och naturturism. Detta kan bli bättre. I ett lokalt naturvårdsprojekt i samverkan med Storumanska natur- och kulturguiderna till ett 20-tal områden per kommun tas fram. Fler åtgärder behövs och samverkan mellan olika funktioner som natur, kultur, park, fritid och turism är angelägen.

De ideella organisationerna är mycket viktiga för ett offensivt arbete med friluftsliv i kommunen. De bedriver omfattande verksamhet ofta i samverkan. Som exempel kan nämnas den gemensamma satsning som gjorts under hösten 2007 "Får man grilla här" i samband med en utställning om natur och allemansrätt för invandrare anordnades under två månader flera olika utflykter och aktiviteter i närnaturområdena. Andra exempel på insatser är drift och skötsel av skidspår, skidsportanläggningen i Bocksliden, skoterleder och vindskydd.

Områden och anläggningar för friluftsliv i Lycksele

De flesta områden som i strategin redovisas har höga värde ur natur- och kulturmiljösynpunkt är också viktiga för friluftsliv. Tre områden inom kommunen är utpekade som riksintressen för det rörliga friluftslivet. Det är:

- Vindelälven (nationalälv), oreglerad älv med forsar, vattenfall, nipor och raviner omgiven av natur- och kulturlandskap
- Åman, biflöde till Vindelälven med många långsträckta sjöar
- Öre älv, oreglerad skogsälv med forsar. Mycket välutbildade meanderlopp och höga nipor

I översiktsplanen redovisas följande fem strövområden:

- Korpberget, Lycksele
- Lyckan, fritidsområde
- Stormon, Paubäcken
- Stormyrheden, Paubäcken
- Tannberget

Andra viktiga områden för friluftsliv som bör nämnas är Bockslidenområdet, Aggavaudden vid Lycksbäckens utlopp och Brattens naturvårdsområde.

I dag saknas ett aktuellt underlag om sträckningar och status på vandringsleder, vindskydd och kojor inom kommunen. Här behövs åtgärder. Några exempel:

- Domarvägen, som sträcker sig från Lycksele via Falträsk till Björksele. Den är i mycket dåligt skick.

- Smörbanan, som sträcker sig från Granträsk via Hornmyr och Rödingträsk till väg 353. Den håller på att rustas upp.
- Grivetjärnsleden, en runda på ca 5,5 km väster om Lycksträsket. Bra skick.
- Magdalenastigen, ca 2 km lång belägen mellan vägarna 365 och 360 sydväst om Lycksele stad. Bra skick.
- Vid Råberg, ca 4 km lång, som sträcker sig från Råberg till sjön Lövträsket.

Skoterledssystemet är väl utbyggt. Lycksele var en av de första kommunerna i landet som prövade lederna enligt miljöbalken genom samråd med Länsstyrelsen. Kanotlederna behöver ses över och åtgärder har efterfrågats för att identifiera lämpliga rid- och cykelstigar inom kommunen. Möjligt flersäsongsnyttjande av skoterlederna bör ses över.

Förutom elljuspåren anläggs längre skidspår på Tannberget, från Furuvik till Bocksliden och från Lugnet till Betsle. Skridskor kan man åka på isbanor, men förutom i lilla Djupskolavan plogas ingen led upp för längre skridskoturer.

I ett nationellt perspektiv har vi i Lycksele gott om tysta områden som erbjuder frihet från störande ljud. Det finns fina naturbad och gott om marker för att botanisera och plocka bär- och svamp. Utkiksplatser och klättringsmöjligheter kan identifieras och marknadsföras bättre.

Jakt och fiske är en viktig friluftaktivitet för många Lyckselebor och besökare. Inom kommunen bedrivs idag organiserad jakt inom avgränsade jaktområden, och det finns idag 26 fiskevårdsområdesföreningar inom kommunen. Viltvårdsområdesföreningarna och fiskevårdsområdesföreningarna arbetar och deltar i olika projekt för en hållbar förvaltning av vilt och fisk. Återställningsarbeten i strömmande vattendrag gynnar också sportfisket. För en ännu bättre förvaltning av fiskeresursen är det angeläget och i linje med vattendirektivet att insatser kan göras avrinningsområdesvis.

Brattens viltvårdsområde, mellan Granån och Öreälven har använts som demonstrationsområde för jakt- och viltvård. Brattens Intresseförening har utvecklat det i ett LONA projekt till ett attraktivt besöks- och undervisningsområde för både natur- och viltvård. Det är mycket artrikt och erbjuder många olika livsmiljöer som olikåldriga skogsbestånd, våtmarker, älvstränder, gammal åker och slätterängar.

Intresset för fågelskådning som friluftaktivitet har i Sverige ökat stadigt de senaste åren. Förutom Sågavan och Skrabbtjärn i tätorten finns flera fina områden. Man kan gärna besöka Sikmyran - Rusele fågelområde - Sörmyran - Kattisavan. Alla är lättillgängliga fågelområden med rikt fågelliv. I Kattisavan genomför intresseföreningen ett lokalt naturvårdsprojekt där man anordnar ett fågeltorn och information om fågellivet i området. Vid Sikmyran har Busjöns intresseförening byggt ett fågeltorn och hyr ut tubkikare. Vid Sörmyrans viltvatten finns fågeltorn och en koja tillgänglig för allmänheten anordnad av viltvårdsområdesföreningen.

Naturturism – Naturbaserad besöksnäring

Idag bedrivs näringsverksamhet med inriktning mot naturturism av ett antal företag i kommunen. Det kan handla om allt ifrån försrättning till fiske- och jaktguidning. Det finns också utbildade naturguider och en guidepool, en ekonomisk förening för natur- och kulturguider verksam i kommunen. De områden som identifierats som värdefulla för naturvård, friluftsliv och kulturmiljö i strategin bedöms också värdefulla för befintlig och ny naturbaserad turism.

Många bedömare anser att besöksnäringen har god utvecklingspotential och att efterfrågan på naturbaserad verksamhet kommer att öka. Enligt kommunens översiktsplan finns det stora utvecklingsmöjligheter då det gäller jaktturism. Fisketurismen är under utveckling genom olika arrangemang och satsningar. Under senare år har t ex gäddfiske i Västerbottens inlandskommuner attraherat en allt större andel internationella fisketurister. Enligt översiktsplanen

ska en särskild inventering göras för att klassificera kommunens 20-30 bästa gäddvatten, vilka sedan bör marknadsföras internationellt i ett samarbete mellan kommunen, näringen, fiskevårdsföreningar samt sportfiskeklubbar

Den del av Sveaskog AB som har hand om fritidsområden har de senaste åren satsat på naturturism och skapat en portal där sådan verksamhet kan marknadsföra sig *inatur.se*. På hemsidan erbjuds Sveriges alla aktörer inom naturturism att marknadsföra sina tjänster och produkter med koppling till vår svenska natur. *Svenska Ekoturismföreningen* är en part som arbetar för mer och bättre ekoturism. The International Ecotourism Society, Världsnaturfonden och Svenska Ekoturismföreningen definierar ekoturism som ett ansvarsfullt resande i naturen som hjälper till att skydda naturmiljöer och stödjer lokalbefolkningens välbefinnande.

Många naturturismföretag använder miljömärkning i sin marknadsföring. *Naturens Bästa* är en märkning för ekoturismarrangemang som startades upp under FN:s Internationella Ekoturismår 2002. Naturens Bästa utvecklades i nära samarbete mellan resenäringen, markägare och naturskyddsintressen, ideella organisationer, myndigheter, företag och institutioner. Man ska uppfylla ett antal kriterier för att få märkningen.

Gröna nyckeln är en annan märkning med viss anknytning till naturturism. Det är en internationell miljöutmärkelse för hotell, vandrarhem och campingplatser. Utmärkelsen är ett stöd i verksamheternas miljöarbete och ett bevis på deras miljöengagemang. Dessutom är det en möjlighet för gäster att hitta ett boende som tar extra hänsyn till miljön. I Sverige ansvarar "Håll Sverige Rent" för märkningen.

Enligt Lantbrukarnas riksförbund omsätter den svenska turistnäringen idag över 172 miljarder kronor och det ser bra ut för tillväxten inom turismnäringen i allmänhet och för landsbygdsturismen i synnerhet. Landsbygdsturism är den typ av turism som just nu växer snabbast. LRF har lanserat koncept som "Naturlig laddning" och "Bo på lantgård".

En ökad naturbaserad turism och ett ökat friluftsliv i närnatur och/eller andra områden med höga naturvärden kan medföra slitage och negativa effekter i känsliga naturmiljöer. Det är också en verksamhet som i stor grad påverkas av de förändringar i naturmiljön som klimatförändringarna kommer att medföra.

Kommunen kan bidra genom att samverka, stötta och vara lyhörd för naturturismföretagarnas önskemål.

Sammanfattande slutsatser

Lycksele kommun är mycket rik på områden med höga värden för naturvård, kulturmiljövård och för friluftsliv. Dessa har ett egenvärde, men utgör också en resurs för hela samhället, ex folkhälsa och lokal utveckling. De flesta naturvårdskopplade miljökvalitetsmålen bedöms kunna uppnås för Lyckseles del under förutsättning att olika aktörer genomför planerade åtgärder.

Naturvärden är en angelägenhet för både stat, kommun och näringarna. Tyngdpunkten för kommunens naturvårdsansvar ligger i att främja friluftsliv och att värna, vårda och visa miljöer i och i närheten av Lycksele tätort och byarna. Det gäller grönstrukturen och tätortsnära naturen och handlar om natur- och grönområden med närhet till bebyggelsen och om god tillgänglighet så att behov för rekreation, friskvård, undervisning, odling och lek tillgodoses. Naturens sociala värde för livskvalitet, hälsa, känsla och kunskap dokumenteras och uppmärksammas alltmer. Samtidigt ska den biologiska mångfalden utvecklas och bevaras och ekosystemtjänster, för t ex vattenrening och lokalklimat tas tillvara. Det är utmanande uppgifter och genom ansvaret för den fysiska planeringen har kommunen en nyckelroll i att planera offensivt och förebyggande så miljökvalitetsmålen uppfylls.

För en vattenrik kommun som Lycksele är aktivt deltagande i den nya vattenförvaltningen enligt vattendirektivet och insatser för skydd och återställning av vattenmiljöer naturligtvis angelägna.

Utmanande blir också att hantera klimatförändringarnas direkta och indirekta påverkan på naturvärden och förvaltning av naturresurser för en skogskommun som Lycksele.

Att bidra till bevarande till det öppna odlingslandskapet och dess mångfald av arter är en annan utmaning, även om kommunen har små direkta möjligheter att påverka den utvecklingen.

Kommunen har en nyckelroll när det gäller att involvera berörda lokala aktörer som en resurs i naturvårdsarbetet. Särskilda åtgärder med inriktning på fortsatt utvecklad dialog och samverkan på alla nivåer är därför viktiga. Insatser för informations spridning och ökade kunskaper, också om hur vår livsstil och konsumtion kan påverka den biologiska mångfalden i ett globalt perspektiv, är en annan viktig uppgift.

Slutligen bedöms det angeläget med ett offensivt kommunalt arbete med naturvårds- och friluftslivsfrågor för att i ökad utsträckning tillvarata och utveckla de lokala natur- och kulturresurserna för att främja tillväxt och hållbar utveckling i kommunen.

BILAGOR

Bilaga 1 Källor och referenser	sid 50
Bilaga 2 Miljömål och miljömålsuppfyllelse i Lycksele för naturvårdsanknutna miljömål	sid 52
Bilaga 3 Riktlinjer för prövning av strandskyddsdispens enligt kommunens översiktsplan	sid 65

Bilaga 1

KÄLLOR OCH REFERENSER

Ett stort antal källor i form av muntliga kontakter, webbsidor, kommuners naturvårdsprogram och annan litteratur har varit stöd i framtagande av strategin. Här redovisas ett urval av dessa.

Bader, Pekka. 1999. *Naturinventering inom Lycksele kommun.*

Beckman, Lars, M Lassila, R Sjöberg, D Pettersson. 1989. *Geologiska sevärdheter.* Tidskriften Västerbotten 3/4 – 89. Västerbottens museum.

Boverket, handbok.1999. *Gröna områden i planeringen*

Edholm, Simon. 2005. *Fladdermöss i Lycksele.* Projektarbete.

Enetjärn, Anders. 2003. *Umeå Stadsnatur.* Samhällsbyggnadskontoret Umeå kommun.

Finspångs kommun. 2003. *Naturvårdsprogram.*

Forsberg, Ingela. 1997. *Utterinventering i Lycksele kommun.* Miljökontoret.

Granér, Anders. 2006. *Grönstruktur – biologisk mångfald och attraktiva utemiljöer i Lycksele.* Lycksele kommun. Vissa stycken av rapporten är direkt överförda i strategin.

Granér, Anders. 2007. *Biologiskt värdefulla vattenmiljöer i Lycksele kommun.* Lycksele kommun. Vissa stycken av rapporten är direkt överförda i strategin.

Holmqvist, Daniel. 2007. Muntlig och skriftlig information, råd och tips.

Hägglund, Christina. 1996. *Flodpärlmussla i Lycksele kommun.* Miljökontoret

Konsumentverket. 2007. *Handla ekologiskt?*

Lassila, Maunio. Markkontakt nr 1, 1988. *Lyckseleområdets geomorfologi.*

Lycksele kommun 2006. *Fördjupad översiktsplan för Lycksele tätort.*

Lycksele kommun, 1987. *Kulturmiljövårdsprogram Lycksele kommun*

Lycksele kommun 2005. *Program och handlingsplan för utveckling och tillväxt.*

Lycksele kommun. 2006. *Översiktsplan. Utveckling för Lycksele kommun.*

Länsstyrelsen i Västerbottens län, 1986. *Inventering av naturgrus inom Lyckseles grusförsörjningsområde.*

Länsstyrelsen i Västerbottens län, meddelande 2.1993. *Det värdefulla odlingslandskapet.*

Länsstyrelsen i Västerbottens län, meddelande 1. 2001. *Ängs- och hagmarker i Västerbottens län.*

Länsstyrelsen i Västerbottens län, meddelande 2. 2004. *Ängs- och betesmarker i Västerbottens län.*

Länsstyrelsen i Västerbottens län, meddelande 4. 1996. *Miljöförutsättningar i Västerbottens län.*

Länsstyrelsen i Västerbottens län, meddelande 1. 2006. *Flottningslämningar i Västerbottens län*

Länsstyrelsen i Västerbottens län, meddelande 1. 1993. *Våtmarker i Västerbottens län.*

Länsstyrelsen i Västerbottens län, meddelande 15. 2006. *Miljötillståndet i Västerbottens län.*

Länsstyrelsen i Västerbottens län & Skogsvårdsstyrelsen i Västerbottens län. 2004. *Samverkan för hållbar utveckling i Västerbottens län: miljö kvalitetsmål, delmål och helhetsstrategier.*

Länsstyrelsen i Västerbottens län & Skogsvårdsstyrelsen i Västerbottens län. 2006. *Strategi för formellt skydd av skog i Västerbottens län.*

Lundwall U och I Isaksson. 2006. *Närbaturboken – Idéer för att utveckla biologisk mångfald.* Svenska naturskyddsföreningen och Centrum för biologisk mångfald

Naturvårdsverket, rapport 4911. *Planera för natur.*

Naturvårdsverket, rapport 5497. 2004. *Skyddsvärda statliga skogar.*

Naturvårdsverket. 1994. *Myrskyddsplan för Sverige.*

Naturvårdsverket, rapport 5669. 2007. *Myrskyddsplan för Sverige. Delrapport – objekt i Norrland*

Naturvårdsverket. 2004. *Miljömålen – miljömålen på köpet de facto 2006.*

Naturvårdsverket. 2006. *Naturen som kraftkälla.*

Nordiska ministerrådet. 1984. *Naturgeografisk regionindelning av Norden*

Norrköpings kommun, 2002. *Naturvårdsprogram Norrköpings kommun 2002-2006.*

Ottosson, Mats och Åsa. 2006. *Naturkraft*

Regeringen, skrivelse 2001/02:173. *En samlad naturvårdspolitik*

Regeringen, proposition 2000/01:130. *Svenska miljömål - delmål och åtgärdsstrategier*

Regeringen, proposition 2004/05:150. *Svenska miljömål - ett gemensamt uppdrag*

Regeringens, skrivelse 2001/02:172. *Nationell strategi för hållbar utveckling*

Regeringens, skrivelse 2001/02:173. *En samlad naturvårdspolitik.*

Regeringen, skrivelse 2003/04:129. *En svensk strategi för hållbar utveckling - ekonomisk, social och miljömässig*

Regeringen, skrivelse 2005/06:126. *Strategiska utmaningar - En vidareutveckling av svensk strategi för hållbar utveckling*

Sporrang, Henrik. 1992. *Översiktlig naturinventering, Umeå kommun*. Miljökontoret Umeå kommun.

Sporrang, Henrik. 1998. *Skogar med höga naturvärden i Skellefteå kommun*. Skellefteå kommun.

Sköllerhorn, Erland. 2007. Uppgifter och förslag per telefon och mail till avsnittet om berggrund, jordarter och täkter

Umeå kommun. 1999. *Umeå grönstruktur*.

Vägverket. 1999. *Väggkantsfloran*

Örnsköldsvik kommun. 2000. *Örnsköldsviks naturguide*

Örnsköldsvik kommun. 2006. *Ett samverkansprogram för vår natur i Örnsköldsviks kommun*

Webbsidor:

Artdatabanken www.artdata.slu.se

Centrum för biologisk mångfald www.cbm.slu.se

Jordbruksverket www.sjv.se/

Fiskeriverket <http://www.fiskeriverket.se>

Miljömålsportalen www.miljomal.nu

Lantbrukarnas riksförbund www.lrf.se

Länsstyrelsen i Västerbotten www.ac.lst.se

Naturvårdsverket www.naturvardsverket.se

Naturturismportalen inatur www.inatur.se

Naturens bästa www.naturensbasta.se

Samiskt informationscentrum [/www.samer.se](http://www.samer.se)

Skogsnäringens portal Skogssverige www.skogssverige.se

Skogsstyrelsen www.skogsstyrelsen.se

Svenska FSC www.fsc-sverige.org/

Sveriges geologiska undersökningar www.sgu.se/

Svenska Jägareförbundet www.jagareforbundet.se/

Svenska naturskyddsföreningen www.naturskyddsforeningen.se

Rennäringen markanvändning Ren 2000 [/www.ren2000.se](http://www.ren2000.se)

Riksantikvarieämbetet www.raa.se

Våtmarkinventeringen www.vmi.slu.se

Vägverket www.vv.se

Världsnaturfonden www.wwf.se

Bilaga 2

NATIONELLA MILJÖKVALITETSMÅL

Om 20 år ska vi ha avhjälpit alla stora miljöproblem och lämna ett ekologiskt hållbart samhälle till nästa generation. Det beslutade riksdagen våren 1999 när man antog de 15 miljömål som beskriver det ekologiskt hållbara samhället. Miljömålen är formulerade efter den miljöpåverkan som naturen och människan tål på lång sikt och definierar det tillstånd vi siktar på i miljöarbetet. Insatserna mot ett ekologiskt hållbart samhälle har i Sverige därefter till stor del kanaliseras i arbetet med att uppnå de nu 16 nationella miljö kvalitetsmålen och 72 mätbara delmål för hur det ska göras.

Tonvikten på nationella miljömålen ligger på skyddet av miljön, hållbar försörjning och effektiv användning. Miljömålsrådet är ett organ för samråd och samverkan i arbetet med att uppnå de av riksdagen fastställda miljö kvalitetsmålen. En av dess viktigaste uppgifter är att följa upp och utvärdera utvecklingen mot miljö kvalitetsmålen och de lämnar en årlig rapport.

Alla miljömål har en mer eller mindre tydliga koppling till naturvårdsområdet. Tabellen visar en del kopplingar. Sex av målen har direkt samband med naturvårdsområdet i Lycksele kommun och behandlas mer utförligt i strategin: Levande sjöar och vattendrag – Myllrande våtmarker – Levande skogar – Ett rikt odlingslandskap – God bebyggd miljö – Ett rikt växt- och djurliv.

Nr	Miljömål	Koppling
1	Begränsad klimatpåverkan	Indirekt och direkt påverkan på förutsättningar för biologisk mångfald. Målet ska nås på ett sådant sätt och takt att biologisk mångfald bevaras. Jmf t ex ökade biobränsleuttag
2	Frisk luft	Indirekt påverkan på förutsättningarna för biologisk mångfald
	Bara naturlig försurning	Förutsättning för biologisk mångfald. Kalkning en naturvårdsåtgärd
3	Giftfrimiljö	Indirekt påverkan på förutsättningarna för biologisk mångfald. Miljögifter anrikas i ekosystemen
4	Skyddande ozonskikt	Indirekt påverkan på förutsättningarna för biologisk mångfald
5	Säker strålmiljö	Indirekt påverkan på förutsättningarna för biologisk mångfald
6	Ingen övergödning	Indirekt påverkan på förutsättningarna för biologisk mångfald
7	Levande sjöar och vattendrag	Direkt naturvårdsmål om bevarande av biologisk mångfald, kulturmiljöer, förutsättningar för friluftsliv, skydd, vård och restaurering
8	Grundvatten av god kvalitet	Direkt genom att bidra till en god livsmiljö för växter och djur, skydd och säkerställande av grundvattenivåer
9	Hav i balans samt levande kust och skärgård	Direkt om bevarande av biologisk mångfald och upplevelsevärden, skydd, vård, artbevarande, hushållning och friluftsliv
10	Myllrande våtmarker	Direkt om ekologisk och vattenhushållande funktion, skydd, vård, restaurering och hotade arter
11	Levande skogar	Direkt om bevarad biologisk mångfald och sociala värden, bevarande av arter, populationer, strukturer och kulturmiljövärden
12	Ett rikt odlingslandskap	Direkt om bevarad biologisk mångfald, kulturmiljövärden, vård, skydd och hotade arter
13	Storslagen fjällmiljö	Direkt om biologisk mångfald, upplevelsevärden, natur- och kulturvärden, skydd, friluftsliv, hotade arter
14	God bebyggd miljö	Direkt om att ta tillvara natur- och kulturvärden, god hushållning, bevarande av grön och vattenområden, naturvårdsprogram och grönstrukturprogram, naturgrusuttag
16	Ett rikt växt- och djurliv	Direkt naturvårdsmål om bevarande och skydd av biologisk mångfald, om människors tillgång till natur- och kulturmiljöer och hållbart nyttjande av biologiska resurser

REGIONALA MILJÖMÅL OCH STRATEGIER

De nationella miljömålen utvecklas i regionala och lokala mål, strategier och åtgärdsplaner. Regionala miljömål för Västerbotten har tagits fram av länsstyrelsen, skogsvårdsstyrelsen och samverkansgrupper i länet. Man har i det arbetet pekat ut helhetsstrategier för tio viktiga utvecklingsområden för en ekonomiskt, social och ekologisk hållbar utveckling i länet, varav flera har en tydlig koppling till naturvårdsområdet

- 1.Livsstil- hälsa och konsumtion
- 2.Energiproduktion
- 3.Energianvändning och transporter
- 4.Skog och trä
- 5.Turism
- 6.Livsmedel
- 7.Byggverksamhet
- 8.Metallindustri
- 9.Mark- och vattenresurser
- 10.Kunskap och utveckling.

Helhetsstrategierna har beaktats vid framtagande av förslag till Naturvårdsstrategi..

MILJÖMÅLSUPPFYLLELSE I LYCKSELE KOMMUN - 2007

Här redovisas de naturvårdsanknutna miljömålen med samtliga delmål och med bedömning av hur de uppnås för Lyckseles del. De presenteras med Tobias Flygars illustrationer och bedömningarna illustreras med naturvårdverkets symboler glada, tveksamma och sura gubbar. Det anges om delmålen är nationella (N), regionala (R) och lokala/antagna i översiktsplan (L).



Levande sjöar och vattendrag

Miljökvalitetsmål

Sjöar och vattendrag skall vara ekologiskt hållbara, och deras variationsrika livsmiljöer skall bevaras. Naturlig produktionsförmåga, biologisk mångfald, kulturmiljövärden samt landskapets ekologiska och vattenhushållande funktion skall bevaras, samtidigt som förutsättningar för friluftsliv värnas.



Målet bedöms regionalt och nationellt kunna nås om planerade åtgärder vidtas. Det beror också av hur de areella näringarnas ambitioner om hänsyn efterlevs, hur strandskyddet värnas och hur kraftproducenterna tar hänsyn till kvarvarande värden i utbyggda vattendrag.

Lycksele kommun är rik på sjöar och vattendrag, ca 32 860 ha eller 5,5 % av kommunens yta utgörs av vatten. Inom kommunen finns knappt 2000 sjöar och tjärnar större än 1 ha samt många vattendrag i varierande storlekar. Avrinningen sker via tre större nederbördsområden som avvattnas av Öre älv, Umeälv och Vindelälven. Kommunens vattenmiljöer har stora värden för naturvård, kulturvård och friluftsliv. Kunskapen om skyddsvärda natur- och kulturmiljöer i eller i anslutning till sjöar och vattendrag är fortfarande dålig. I arbetet med att ta fram ett naturvårdsprogram ingick en särskild kommunal insats med inventering och kunskapssammanställning om vattenmiljöerna, men kunskaperna är fortfarande bristfälliga. Tillgänglighet och information om natur- och kulturvärden i kommunens vattenmiljöer är också bristfällig. Här behövs ytterligare åtgärder. Tillräcklig naturvårdshänsyn och skydd av skogsmark i anslutning till vattenmiljöer har stor betydelse för miljömålet Levande sjöar och vattendrag i Lycksele. Kommunen kan t ex bidra genom samverkan, projekt, informationsinsatser och att vara ett föredöme i sitt eget skogsbruk. Genomförandet av vattendirektivet är ett viktigt led i arbetet där kommunerna kan och bör engagera sig



Delmål 1 – Skydd av sjöar och vattendrag

Senast år 2005 ska berörda myndigheter ha identifierat och tagit fram åtgärdsprogram för särskilt värdefulla natur- och kulturmiljöer som behöver ett långsiktigt skydd i eller i anslutning till sjöar och vattendrag. Senast år 2010 ska minst hälften av de skyddsvärda miljöerna ha ett långsiktigt skydd och fördelas jämt mellan de fem vattendistrikten. Minst 15 fiskefria områden ska finnas i varje distrikt. I Västerbotten ska minst hälften av länets mest skyddsvärda sjöar, vattendrag och övriga vattenanknutna miljöer ha ett långsiktigt skydd och vårdas så att natur- och kulturvärden kan fortleva och bevaras för framtiden.

Naturvårdsverket, Fiskeriverket och länsstyrelserna har sammanställt listor och kartsikt över nationellt eller särskilt värdefulla sötvattenmiljöer för natur, kultur, fisk samt fiske. Ett femtontal miljöer inom kommunen är medtagna på dessa listor. Det gäller allt från stora vattendrag som Vindelälven som mindre sjöar som Tuvträsket och skyddsstatusen varierar. Öreälven och Vindelälven med tillrinningsområden är riksintressanta och ingår i Natura 2000-nätverket liksom Paubäcken. I Lycksele finns inget kulturresevat och ingen sjö eller helt vattendrag är skyddat i resevat, men tre naturresevat, Abborra- van, Vindel-Storforsen och Stenringsavan i Vindelälven, berör vattenmiljöer.

Länsstyrelsen har huvudansvaret för skyddsarbetet. Kommunen bidrar genom målet beaktas vid framtagandet av naturvårds- och kulturmiljöprogram och att delta i det regionala arbetet, t ex vid framtagande av en strategi för skydd och återställning av sjöar och vattendrag i Västerbotten. Flera lokala naturvårdsprojekt bidrar också med kunskapsuppbyggnad för att målet ska nås.

Det bedöms inte finnas något kraftigt exploateringstryck på strandnära områden i kommunen, liknande den i kust- och vissa delar av fjällkommunerna. I förslaget till ny översiktsplan och i gällande handlingsprogram för utveckling och tillväxt i Lycksele finns målsättningar om attraktiva boendemiljöer och tillgång till strandnära byggande så trycket kan öka kring tätorten. För närvarande prövar miljö- och samhällsnämnden samtliga strandskyddsdispenser och har tillsynsansvar för strandskyddsbestämmelserna inom kommunen. Riktlinjer för prövningen finns angivna i översiktsplanen och en rutin för samhällsbyggnadsförvaltningens handläggning av dispenser ska tas fram, bl. a för att kvalitetssäkra prövningen av konsekvenser för djur- och växtliv. Pågående översyn av strandskyddet kan medföra att länsstyrelsen återtar ansvaret för den prövning som delegerats till kommunen för en stor del av kommunens strandskyddsområden, riksintressen och Natura 2000 områden.



Delmål 2 – Restaurering av vattendrag (L R, N)

Senast år 2005 ska berörda myndigheter ha identifierat och tagit fram åtgärdsprogram för restaurering av Sveriges skyddsvärda vattendrag eller sådana vattendrag som efter åtgärder ha förutsättningar att bli skyddsvärda. Senast till år 2010 ska minst 25 % av de värdefulla och potentiellt skyddsvärda vattendrag ha restaurerats. I Västerbotten ska senast 2010 återställningsarbeten påbörjats i minst en tredjedel av de mest skyddsvärda vattenmiljöerna.

Det är tveksamt om målet hinner uppnås då restaurering är förenat med stora kostnader. Bra underlag behövs också innan återställningar kan påbörjas. Flottningsrensningar, andra anordningar för flottningen, andra vandringshinder som fellagda vägtrummor utgör fortfarande problem i kommunens vattenmiljöer. För Lyckseles del har den biologiska återställning som skett i projektet för Vindel- Piteälven dock inneburit ett stort steg mot målpuppfyllelse. En fortsättning och slutförande av projektet är angelägen. Kommunen bidrar genom att beakta målet vid framtagandet av naturvårds- och kulturmiljöprogram och att under 2007 delta i referensgruppen för framtagande av en länsstrategi för skydd och återställning av sjöar och vattendrag. Samverkan med länsstyrelsen, skogstyrelsen och fiskevårdsområden, som i den genomförda restaureringen av Tuggenbäcken, är också viktig. Det pågående lokala naturvårdsprojektet "Levande Lycksbäcken" är ett annat exempel som syftar till att ge underlag för restaurering i Lycksbäckssystemet.



Delmål 3 – Vattenskyddsområden (L R, N)

Senast år 2009 skall vattenförsörjningsplaner med vattenskyddsområden och skyddsbestämmelser ha upprättats för alla allmänna och större enskilda ytvattentäkter. Med större ytvattentäkter avses ytvatten som nyttjas för vattenförsörjning till mer än 50 personer eller distribuerar mer än 10 m³ per dygn i genomsnitt.

Målet är redan uppnått. I Lycksele kommun har samtliga allmänna vattentäkter fastställda vattenskyddsområden med skyddsbestämmelse. För tätortens vattentäkt pågår arbete med nytta skyddsområde och revidering av skyddsbestämmelserna.



Delmål 4 - Utsättning av djur och växter (L, R, N)

Senast år 2005 ska utsättning av djur och växter som lever i vatten ske på sådant sätt att biologisk mångfald inte påverkas negativt. I Västerbotten sker senast 2004 utsättningar av fisk på ett sådant sätt att skyddsvärda fiskbestånd eller andra skyddsvärda organismer inte hotas. Alternativa fiskevårdsåtgärder övervägs före fiskutsättning.

Fiskeriverket har tagit fram en rapport om ekologiska konsekvenser, "Fisk i fel vatten" och reglerna har skärpts. Målet bedöms uppnått.



Delmål 5 – Åtgärdsprogram hotade arter (L R, N)

Senast år 2005 ska åtgärdsprogram finnas och ha inletts för de hotade arter och fiskstammar som har behov av riktade åtgärder.

Delmålet har uppnåtts. Kommunens roll är att som planerare och verksamhetsutövare vidta åtgärder i linje med åtgärdsprogrammen.



Delmål 6 - Vandringshinder (L, R)

Senast 2010 är minst 25 % av vandringshinder skapade av människan åtgärdade så att de är passerbara för vattenlevande organismer.

För dammar finns ett bra underlag men ingen uppgift om procent åtgärdande finns tillgänglig ännu. När det gäller vägtrummor förbättras kunskapen genom inventeringar i samband med olika projekt. Länsstyrelsen gör dock bedömningen att det blir mycket svårt att nå delmålet på grund av kunskapsbrist och att åtgärdande kräver stora resurser.

Här har också de olika återställningsprojekten framförallt Vindelälvsprojektet stor betydelse för situationen i Lycksele. Kommunen kan bidra genom att inventera och åtgärda hinder på vägar där kommunen är väghållare samt att stödja och genomföra naturvårdsprojekt.



Delmål 7 - Sänkta sjöar (L, R)

Senast år 2005 har ett antal ur natur- kultur- och friluftssynpunkt särskilt återställningsvärda sänkta sjöar identifierats. Senast 2010 har åtgärder inletts i minst hälften av dessa sjöar. Urval och återställning ska ske i samråd med berörda kommuner, markägare och andra lokala intressenter.

Enligt länsstyrelsen behövs mera resurser för att målet ska uppnås. Det finns 82 sänkta sjöar i länet och hittills har återställning skett i fem sjöar. I Lycksele är ingen prioriterad för återställning.



Delmål 8 – Miljöövervakning av kulturmiljöer (L, R)

Senast år 2010 finns ett program för miljöövervakning av kulturmiljöer längs sjöar och vattendrag. Länsstyrelsen har fått resurser för att arbeta med delmålet under 2007. Kommunen beaktar det i samband med naturvårds- och kulturmiljöprogram.



Delmål 9 – Flottningsepokens lämningar (L, R)

Senast 2005 finns en utvärdering av flottningsepokens lämningar, samt en strategi för hur dessa ska brukas och bevaras med hänsyn till naturvärden.

En utvärdering är gjord men ingen strategi har tagits fram. Kommunen beaktar målet i samband med naturvårds- och kulturmiljöprogram och olika naturvårdsprojekt.



Delmål 10 – Fångstuttag av fisk (L, R)

Senast år 2010 är fångstuttaget av fisk i naturliga system anpassat till systemets naturliga produktionsförmåga.

Länsstyrelsen bedömer att delmålet uppnås på regional nivå. Inga uppgifter om att Lycksele skulle avvika från detta finns. Lokalt kan dock fisket behöva anpassas för bättre kvalitet.

Inom kommunen finns 26 bildade fiskevårdsområden. De fiskarter i kommunen som kräver omfattande fiskevårdsåtgärder men även mera omfattande skyddsåtgärder är lax, havsöring, öring, röding och harr. Dessa har tidigare blivit hårt trängda av bl a vattenkraftutbyggnaden och flottningsverksamhet. De är dessutom mycket intressanta för fritidsfisket i kommunen. Naturvårdsprojekt bedrivs där fiskevårdande insatser ingår.



Delmål 11 – Markanvändning (L, R)

Senast år 2005 finns kunskap om markanvändningens betydelse för flöden och vattenkvalitet i oreglerade älvsystem och i oreglerade biflöden till större reglerade vattendrag.

Länsstyrelsen gör bedömningen att det fortfarande saknas kunskap om många frågor och målet har inte uppnåtts. Studier fortsätter men kommunen bedöms inte ha någon särskild roll i måluppfyllelsen.



Delmål 12 – Nationalälven (L)

Kommunen skall agera i enlighet med Vindelälvens status och skydd som nationalälv i miljöbalken.

Att tillsammans med övriga kommuner längs Vindelälven verka för att berörda myndigheter agerar för att återskapa ett havsöringbestånd i Vindelälven.

Delmålet uppnås kontinuerligt i samband med prövning, lovgivning och olika yttranden.



Delmål 13 – Tillgänglighet (L)

Att göra några platser inom kommunen tillgängliga för funktionshindrade för utövande av fritidsfiske. Delmålet beaktas i samband med planering och framtagande av naturvårdsstrategin.



Delmål 14- Umeälven (L)

Att göra Ume älv attraktiv inom Lycksele tätort genom ett flerårigt utsättningsprogram av större öring. Lycksele fiskevårdsområdesförening har ett pågående projekt. Ytterligare åtgärder övervägs i samband med framtagande av naturvårdsstrategin.



Myllrande våtmarker

Miljö kvalitetsmål

Våtmarkernas ekologiska och vattenhushållande funktion i landskapet skall bibehållas och värdefulla våtmarker bevaras för framtiden.



Målet bedöms kunna nås i Lycksele om planerade åtgärder vidtas.

Våtmarkerna har stor betydelse för ett stort antal växter och djur och en nyckelroll för vattenbalansen. Många kulturmiljövärden är också kopplade till våtmarkerna. Raningar, starrmyrar och andra våtmarker var en viktig förutsättning för kolonisationen av Lappmarken. Våtmarkerna utgör dessutom storslagna naturlandskap som kan erbjuda stora skönhets- och upplevelsevärden. Lycksele är en av de våtmarksrikaste kommunerna i länet, Sverige och Europa. Omkring 85 000 hektar (15 %) av kommunens yta utgörs av stora myrar. Av dessa är 55 stycken av högsta naturvärdesklass, flera är Natura 2000 områden, riksintressen och fem ingår i den nationella Myrskyddsplanen. Till dessa kommer en mängd fina sumpskogar, sjö - och älvstränder, kärr och fuktängar som också räknas till våtmarkerna. Kommunens våtmarker är en resurs att vårda, värna och visa för kommunmedborgare och besökare.

Natur- och kulturvärden i kommunens myrar som är mindre än 50 ha har inte inventerats liksom huvuddelen av sumpskogarna. Kunskapen om våtmarker i odlingslandskapet är också bristfällig. Information och tillgänglighet till kommunens värdefulla våtmarker kan förbättras. Tillstånd för torvbrytning för energiproduktion finns för en våtmark i kommunen, men verksamheten är vilande.



Delmål 1 –Strategi för skydd och skötsel (L, R N)

En strategi för skydd och skötsel av våtmarker och sumpskogar ska tas fram senast till år 2007.

Kommunen har deltagit i samråd vid framtagande av den nationella strategin och deltar i referensgruppen i arbetet med en regional strategi. Framtagande av naturvårdsstrategi pågår och skall slutföras under 2007. Det kommer att utgöra kommunens åtgärdsprogram/ strategi för skydd och vård av särskilt värdefulla våtmarksområden och för rödlistade arter.



Delmål 2 - Myrskyddsplan (L, R N)

De våtmarksområden som ingår i Myrskyddsplan för Sverige ska ha ett långsiktigt skydd senast år 2010.

Inga av de skyddsvärda våtmarkerna i Myrskyddsplanen eller andra klass 1 – våtmarker i Lycksele har skyddats genom naturreservat eller naturvårdsavtal. Kommunen har dock små eller inga möjligheter att påverka målpuffyllelsen.



Delmål 3- Skogsbilvägar (L, R N)

Senast år 2004 ska skogsbilvägar i möjligaste mån inte byggas över våtmarker med höga natur- eller kulturvärden eller på annat sätt byggas så att dessa påverkas negativt på annat sätt.

Enligt en studie som länsstyrelsen gjorde 2005 tycks hotet av framför allt skogsbilvägar mot länets våtmarker fortfarande vara stort och förväntas inte avta. Studien visar inte heller några tecken på att hotbilden är mindre mot de våtmarker som har högst naturvärden jämfört med våtmarker med låga naturvärden. En stor del av intrånget i våtmarkerna har dock avvärijts genom skogsvårdsstyrelsens handläggning av samråden, bl a genom alternativ dragning av väg och avkortning av vägsträcka. Det betyder att huvuddelen av de anmälningar som kommit in till skogsvårdsstyrelsen i Västerbotten under perioden januari 1999 till september 2003 har hanterats bra ur naturvårdssynpunkt.

Drygt hälften av kommunens stora myrar är påverkade av dikning för att skapa bättre skogs- eller jordbruksmark(49300 ha). Nu förekommer i stort sett endast skyddsdikning och all markavvattning prövas av länsstyrelsen. Målet har inte uppnåtts inom utsatt tid men kan enligt länsstyrelsens bedömning uppnås till 2010. Kommunen kan bidra vid remissyttranden, planläggning och hänsyn vid eget vägbyggnade.



Delmål 4 – Våtmarker i odlingslandskapet (L, R N)

I odlingslandskapet ska, minst 12 000 ha i landet och 500 ha i Västerbotten, våtmarker och småvatten anläggas eller återställas fram till 2010, där återställning är förenlig med kulturmiljövärden.

Kunskapen om våtmarker och småvatten i kommunens odlingslandskap är bristfällig. Inom kommunen har fuktig mark restaurerats och hävdats i projekten Vindelälvens naturbete och ”Brattens naturvård-område”. Ytterligare kunskap behövs för bedömning av måluppfyllelsen.



Delmål 5 – Åtgärdsprogram för hotade arter (L, R N)

Regionala åtgärdsprogram för de rödlistade våtmarksarter som kräver särskilda åtgärder ska finnas senast till år 2007.

Målet uppfylls genom genomförande av nationella åtgärdsprogram, t ex för rikkärr. Naturvårdsprogrammet kommer att utgöra Lycksele kommuns åtgärdsprogram/strategi för skydd och vård av särskilt värdefulla våtmarksområden och för rödlistade arter.



Delmål 6 - Kalkning av våtmarker (L, R)

Från och med år 2004 ska ingen nykalkning ske på tidigare okalkade våtmarker.

Ingen våtmarkskalkning förekommer inom Lycksele kommun.



Delmål 7 – Energiodling (L)

Att hitta former för energiodling på nedlagda myrodlingar, områden som inte hävdas, med användande av gödselmedel från samhället såsom aska, bark, slam

I kommunens KLIMP-ansökan som inlämnades i november 2006 ingick ett projekt för inventering av möjligheter och intresse för rörlensodling. Det jobbas nu vidare med det för att hitta andra vägar/projekt.



Levande skogar

Miljö kvalitetsmål

Skogens och skogsmarkens värde för biologisk produktion skall skyddas samtidigt som den biologiska mångfalden bevaras samt kulturmiljövärden och sociala värden värnas.



I Lycksele kommun utgörs 72 % av arealen av produktiv skogsmark. Det är därför av största betydelse att miljö kvalitetsmålet *Levande skogar* uppnås. På regional nivå görs bedömningen att målet kan nås om ytterligare resurser tillskapas för skydd, skötsel och restaurering samt att ytterligare kunskap inhämtas om skogarnas kulturmiljövärden. Då resurserna för detta nu minskat jämfört med tidigare bedöms målet också för Lyckseles del bli svårt att nå.



Delmål 1 - Långsiktigt skydd av skogsmark (L R, N)

Ytterligare 900 000 ha skyddsvärd skogsmark ska undantas från skogsproduktion till år 2010.

Arealen skogsmark som avsätts för naturvårdsavtal ökar till år 2010 på följande sätt i Västerbotten utifrån utgångsåret 1998:

- 34 000 ha skogsmark ytterligare avsätts i form av naturreservat.
- 2 250 ha skogsmark ytterligare avsätts i form av biotopskydd.
- 3 750 ha skogsmark ytterligare avsätts i form av naturvårdsavtal.
- 100 000 ha skyddsvärd skogsmark har avsatts frivilligt för naturvårdsändamål.

I december 2005 antog länsstyrelsen och skogsstyrelsen en strategi för det fortsatta skyddet av skogsmark i länet. Strategin har ett landskapsekologiskt perspektiv och utgångspunkt i värde trakter och värde kärnor med höga naturvärden. Inom Lycksele kommun planeras barrblandskogstrakten ”Trolltjärnen- Bålforsberget” liksom huvuddelen av den grandominerad trakten Hornmyrskogen- Vargen. Tre trakter som domineras av tallskog ligger delvis inom kommunen, Mårdseletrakten, Tjäderberget samt Käringberget. Dessutom ligger mindre delar av grantrakterna Stöttingfjället och Jovan II inom vår kommun.

Flertalet av kommunens 25 naturreservat är skyddade med avseende på de skogliga värdena. Reservatsbildning pågår för ytterligare tre områden. Det finns 36 biotopskyddsområden på skogsmark och två särskilt avgränsade samrådsområden, Lövberget och Rörmyran som båda är Natura 2000-områden. Genom de olika certifieringssystemen för skogsbruk, FCS och PEFC, sker frivilliga avsättningar av områden med höga naturvärden. I en inventering av skyddsvärda skogar på statens mark har ytterligare 24 områden identifierats som skyddsvärda inom kommunen.

Lycksele kommun har som uppgift att delta i arbetet med att främja samarbete mellan olika aktörer som myndigheter, markägare och ideella organisationer, t ex genom befintliga lokala kommunala nätverk som naturvårdsguppen. Kommunen kan också göra egna frivilliga avsättningar och bilda reservat.



Delmål 2- Förstärkt biologisk mångfald (L R, N)

Mängden död ved, arealen äldre lövrik skog och gammal skog ska bevaras och förstärkas till år 2010 på följande sätt:

- Mängden hård död ved ska öka med minst 40 % i hela landet och med avsevärt mer i områden där den biologiska - mångfalden är särskilt hotad. I Västerbotten ska den öka med minst 30 %.
- Arealen äldre lövrik skog ska öka med minst 10 % i hela landet och i Västerbotten med minst 5 %.
- Arealen gammal skog ska öka med minst 5 %.
- Arealen mark föryngrad med lövskog skall öka

Länsstyrelsen gör bedömningen att målet kan nås om ytterligare åtgärder vidtas om dagens avverkning och skötsel av produktiv skogsmark anpassas så att död ved, lövskog och gamla träd lämnas i större utsträckning. Bedömningsunderlag från riksskogstaxeringen är osäkert och upplösning på kommunal nivå saknas. Kommunen kan bidra genom att anpassa sitt eget skogsbruk.



Delmål 3 – Skydd för kulturmiljövärden (L, R, N)

Skogsmarken ska brukas på sådant sätt att fornlämningar inte skadas och så att skador på övriga kända värdefulla kulturlämningar är försumbara senast år 2010.

Undersökningar har visat att många kulturmiljövärden fortfarande skadas vid skogsbruksåtgärder. Länsstyrelsen gör bedömningen att målet inte kommer att kunna uppnås. Kommunen bidrar genom informationsspridning, att fornlämningar redovisas på kommunens hemsida, och behandlas i naturvårdsstrategin och kulturmiljöprogram.



Delmål 4 – Åtgärdsprogram för hotade arter (L, R, N)

Senast år 2005 ska åtgärdsprogram finnas och ha inletts för hotade arter som har behov av riktade åtgärder.

Delmålet har uppnåtts. Kommunens roll är att som planerare och verksamhetsutövare vidta åtgärder i linje med åtgärdsprogrammen. Det finns i Västerbotten omkring 385 rödlistade skogslevande arter.



Delmål 5 – (L, R)

Digitala databaser och kartor över kända fornlämningar ska upprättas och finnas lätt tillgängliga senast år 2005.

Målet är uppnått genom att Riksantikvarieämbetets digitala informationsbas nu är i drift även för Västerbotten och Lycksele. Kommunen bidrar även genom informationsspridning, att fornlämningar redovisas på kommunens hemsida, och behandlas i naturvårdsstrategi och kulturmiljöprogram.



Delmål 6 – Naturvårdsbränning (L, R)

Arealen skogsmark med stående skog som bränns med naturvårdssyfte ökar som årligt genomsnitt till år 2010 jämfört med genomsnittet för åren 1996–2000.

Länsstyrelsen bedömer att miljömålet kommer att kunna uppnås. I flera av kommunens naturreservat ska naturvårdsbränning regelbundet genomföras enligt nya skötselplaner. Under 2006 brändes naturreservatet vid Mårdeselforsen som delvis berör kommunen. Genom FSC märkningen sker även mer hygesbränning i skogsbruket nu jämfört med tidigare.



Delmål 7 – Bebyggelse på skogsmark (L)

Skogsmarker med hög virkesproducerande förmåga bör normalt undantas från bebyggelse. Målet nås genom att det beaktas vid planering och bygglovgivning.



Delmål 8 – Tätortnära skog (L)

Skogsbruk på mark inom tätortsnära områden och områden med natur-, kultur- och friluftslivsintressen skall bedrivas med hänsyn till dessa intressen.

Kommunen har ett särskilt ansvar för uppfyllandet av miljömålet när det gäller skogens sociala värden, t ex de tätortsnära skogarna och tillgång på skogar för undervisningen och rekreation. Kommunens eget skogsbruk ska naturligtvis drivas på ett föredömligt sätt utifrån miljömålssynpunkt. I dag finns gröna skogsbruksplaner för kommunens skogsinnehav, men en översyn utifrån skogens sociala värden är angelägen och beaktas i framtagande av naturvårdsprogrammet. Under 2007 genomförs dessutom ett lokalt naturvårdsprojekt i samverkan med andra skogsägare, skogsstyrelsen, länsstyrelsen, SLU m fl ”Mångbruksplan för tätortsnära skogar”. Projektet syftar till att ta fram ett förslag till åtgärdsplan för mångbruk och hållbart nyttjande av tätortsnära skogar runt Lycksele stad. En plan för skötsel som tar hänsyn till och förenar intresseaspekterna, ekologi, ekonomi och skogens sociala värden.



Ett rikt odlingslandskap

Miljökvalitetsmål

Odlingslandskapets och jordbruksmarkens värde för biologisk produktion skall skyddas samtidigt som den biologiska mångfalden och kulturmiljövärdena bevaras och stärks.



Den biologiska mångfalden i odlingslandskapet har missgynnats av det moderna jordbruket, då många arter är beroende av de traditionellt skötta, naturliga ängs- och betesmarkerna. Många kulturhistoriska värden håller också på att försvinna, exempelvis ängslador, odlingsrösen och gamla åkerformer. I Lycksele finns fortfarande några områden med höga värden enligt länsstyrelsens inventering av ängs- och betesmarker. Förmodligen kommer miljömålet bli svårt att uppnå i Lycksele då alltför jordbruk läggs ner. Utvecklingen styrs dessutom i hög grad av faktorer som inte går att påverka på kommunal nivå, som EU's jordbrukspolitik. Målet bedöms kunna uppnås men det kräver ytterligare åtgärder.



Delmål 1 - Ängs och betesmarker (L, R, N)

Senast år 2010 ska samtliga ängs- och naturbetesmarker skötas på ett sätt som bevarar deras värden. Arealen hävdad ängsmark skall fördubblas och arealen hävdad betesmark ska utökas med 50 % i länet (5000 ha i landet) och arealen hävdad betesmark av de mest hotade typerna ska utökas med minst 13000 ha på nationell nivå till 2010. Skogs- och fåbodbeten i länet ska bibehållas på minst 2001 års nivå.

Uppgifter på kommunal nivå saknas men enligt länsstyrelsens bedömning kommer målet att nås i Västerbotten. Miljöstöd och olika större restaureringsprojekt som Vindelälvens naturbeten har bidragit positivt. Utformningen av det nya landsbygdsutvecklingsprogrammets restaurerings- och skötselstöd får stor betydelse.

Kommunen kan bidra genom att stödja och genomföra olika naturvårdsprojekt. Aktuella lokala naturvårdsprojekt är "Brattens naturvårdsområde" och "Närnaturligt" där en slätterbalk införskaffas för att bli utlånas till byaföreningar.



Delmål 2 - Brukad åkermark (L, R)

År 2006 är den brukade arealen åkermark i kust och inland bibehållen på minst 2000 års nivå. Målet är uppnått på regional nivå. Uppgifter på kommunal nivå saknas. Kommunen har små möjligheter att påverka.



Delmål 3 – Kulturbärande landskapselement inkl småbiotoper (L, R, N)

Mängden småbiotoper i odlingslandskapet skall bevaras i minst dagens omfattning i hela landet. Mängden kulturbärande landskapselement som vårdas skall öka till år 2010 med ca 70 %. Mängden kulturbärande landskapselement (inklusive småbiotoper) som vårdas med miljöersättning i Västerbotten ska öka med 50 % till år 2006.

Målet kommer enligt länsstyrelsens bedömning inte att nås på regional nivå p g a miljöstödets utformning. Uppgifter på kommunal nivå saknas. Kommunen kan bidra genom att stödja och genomföra olika naturvårdsprojekt.



Delmål 4 – Kulturhistoriskt värdefulla byggnader & gårdsmiljöer (L, R, N)

Senast 2006 ska det finnas ett åtgärdsprogram för skydd och vård av kulturhistoriskt värdefulla byggnader och gårdsmiljöer i odlingslandskapet.

Det nationella målet att riksantikvarieämbetet senast till 2005 skulle ta fram en nationell strategi har uppfyllts. Någon regionalisering av strategin har inte påbörjats och länsstyrelsen gör bedömningen att målet ej nås.

Delmålet ingår och behandlas ur kommunens synvinkel i delmål 1 – Planeringsunderlag under God bebyggd miljö. Miljö- och samhällsnämnden har beslutat att under 2007 påbörja en revidering av kommunens kulturmiljöprogram där odlingslandskapets byggnader och gårdsmiljöer ingår. (De behandlas även översiktligt i naturvårdsstrategin).



Delmål 5 – Skydd av odlingslandskap (L, R)

Senast 2005 ska tio särskilt värdefulla odlingslandskap eller delar av deras innehåll vara säkerställda genom utökad skydd (kulturresevat, områdesbestämmelser, byggnadsminne).

Målet bedöms enligt länsstyrelsen som uppfyllt. I Lycksele finns en mindre del av ett värdefullt odlingslandskap skyddat som naturreservat, Abborravan, som delvis utgörs av en slätterränning mot Vin-delälven.



Delmål 6 - Ekologisk odling och animalieproduktion (L,R)

30 % av den brukade arealen åkermark i länet skall odlas ekologiskt år 2005.

10 % av djurhållningen i länet kan vara ekologisk år 2005

Uppgift på kommunal nivå saknas. Målet uppnåddes inte på regional nivå. I Västerbotten år 2005 brukades 22,6 % ekologiskt och produkter från 2,2 % av mjölkarna, 5,3 % av dikorna, 0,6 % av tackorna och 0,9 % av suggorna kunde klassas som ekologiska.

Enligt kommunens översiktsplan ska ekologiskt lantbruk uppmuntras för att målet ska nås. Större förbrukare som kommuner och landsting kan påverka genom upphandling av ekologiska produkter. Upphandling, konsumentvägledning, information på hemsida, särskilda projekt mm är andra sätt som kommunen kan bidra till måluppfyllelsen.



Delmål 8 – Åtgärdsprogram för hotade arter (L,R,N)

Senast år 2005 ska ett nationellt åtgärdsprogram finnas och ha inletts för de hotade som har behov av riktade åtgärder.

Delmålet har uppnåtts. Kommunens roll är att som planerare och verksamhetsutövare vidta åtgärder i linje med åtgärdsprogrammen.



Delmål 9 - Växtgenetiska resurser och inhemska husdjursraser (L, R, N)

Senast år 2010 ska det nationella programmet för växtgenetiska resurser vara utbyggt och det ska finnas ett tillräckligt antal individer för att långsiktigt säkerställa bevarandet av inhemska husdjursraser i Sverige.

På nationell nivå utförs inventeringar och en strategi för växtgenetiska resurserna tas fram. För husdjuren har Jordbruksverket tillsatt två arbetsgrupper. Målet bedöms kunna nås om planerade åtgärder vidtas.

Kommunen kan inte bidra mycket till måluppfyllelsen. Möjliga insatser kan vara informationsförmedling och insamling av kunskap om förekomster inom kommunen.



Delmål 10 – Lokalproducerade livsmedel (L)

Stimulera till ökad självförsörjningsgrad av lokalproducerat livsmedel.

Kommunen kan påverka genom upphandling av lokalproducerade produkter. Konsumentvägledning, information på hemsida, särskilda projekt mm är andra sätt som kommunen kan bidra till måluppfyllelsen.



Delmål 11 - Ny bebyggelse (L)

Vid uppförande av ny bebyggelse inom ett jordbruksområde skall hänsyn tas till skyddet av den brukningsvärda jordbruksmarken.

Målet nås genom att det beaktas vid planering och bygglovgivning.



Delmål 12 – Matjordstäckter (L)

Matjordstäckter skall ej förekomma inom områden med aktivt jordbruk.

Kommunen styr utvecklingen genom planering och prövning och tillsyn av täktverksamhet.



God bebyggd miljö

Miljö kvalitetsmål

Städer, tätorter och annan bebyggelse skall utgöra en god och hälsosam livsmiljö samt medverka till en god regional och global miljö. Natur- och kulturvärden skall tas till vara och utvecklas. Byggnader och anläggningar skall lokaliseras och utformas på ett miljöanpassat sätt och så att en långsiktigt godushållning med mark, vatten och andra resurser främjas.



Lycksele kommun har med stöd av den nya översiktplanen markerat sin vision med tätorten och byar. Bebyggelsen skall utgöra en god och hälsosam miljö som tar hänsyn till natur och kulturmiljön samt bevarar de arkitektoniska och etiska värden som är ett signum för vår del av Västerbotten. Kommunen står inför stora planeringsutmaningar både när det gäller avfolkningsorter och åtgärder till följd av gruvetablering, men med en offensiv planering bedöms målet möjligt att uppnå.

Samhällsplanering och bygglov



Delmål 1 - Planeringsunderlag (L, N, R)

Senast år 2010 skall fysisk planering och samhällsbyggande grundas på program och strategier för:

- hur ett varierat utbud av bostäder, arbetsplatser, service och kultur kan åstadkommas så att bilanvändningen kan minska och förutsättningarna för miljöanpassade och resurssnåla transporter förbättras,
- hur kulturhistoriska och estetiska värden skall tas till vara och utvecklas,
- hur offentliga miljöer i tätorter och glesbygd ska kunna värnas, utformas och utvecklas med bl a hänsyn till Västerbottens historia och framtid,
- hur gröns- och vattenområden i tätorter och tätortsnära områden skall bevaras och utvecklas och andelen hårdgjord yta inte ökas,
- hur energianvändningen ska effektiviseras, hur förnybara energiresurser ska tas till vara och hur utbyggnad av produktionsanläggningar för fjärrvärme, sol-energi, biobränsle och vindkraft ska främjas.
- utveckling av god bebyggd miljö i glesbygd.

Kommunen planerar för att olika miljömål och delmål ska uppnås genom sin fysiska planering, både aktivt och förebyggande. Miljömålet bedöms vara uppfyllt till 2010. I de nya översiktsplanerna för Lycksele kommun och Lycksele stad har miljö kvalitetsmålen beaktats och utgjort en av utgångspunkterna. Det lokala arbetet för att uppnå miljömålen sker dessutom genom nya och reviderade kommunala program och strategier, med åtgärdsprogram och lokala miljömål. En energi - och klimatstrategi togs fram under 2006 och arbete med naturvårds/grönstrukturprogram pågår. Under 2006 påbörjades också en utredning av trafikförhållandena i de centrala delarna av Lycksele stad. Under 2007 görs en fördjupning av översiktsplanen i form av en vindkraftsplan, en trafikplan för centrum och en revidering av kulturmiljöprogrammet påbörjas.

Nämnden och dess personal ska också medverka och samverka i kommunens övriga planerings- och utvecklingsarbete bl a för att miljö kvalitetsmålen beaktas. Med dessa genomförda och omplanerade åtgärder genomförs bedöms delmålet om upprättade planeringsunderlag möjligt att uppnå för Lycksele kommun



Delmål 5 – Strandnära byggande (L)

Verka för att strandskyddet får en mer lokal anpassning p g a kommunens rika tillgång på små sjöar i en glesbebyggd miljö där behov finns för kvinnor och män, funktionshindrade, lokalbefolkning och turister att få tillgång till strandnära byggande.

Arbeta med framförhållande när det gäller Lyckseles framtida utveckling när det gäller permanent- och fritidsboende. Strandplan, insats för att identifiera strandnära områden av betydelse för naturvård och friluftsliv föreslås i naturvårdsstrategin.

Uttag av naturgrus

Från och med 1 januari 2007 tar miljö- och samhällsnämnden över täkt tillsynen från länsstyrelsen. I kommunen finns 18 aktiva täkter. Trenden går mot att allt fler naturgrustäkter avslutas och att det blir färre täkter totalt sett.



Delmål 1 – Uttag av naturgrus (N, R, L)

År 2010 ska uttaget av naturgrus i landet vara högst 12 miljoner ton per år (N, R, L) År 2010 ska andelen naturgrus inte överstiga 20 % av den totala ballastproduktionen. Det innebär att år 2010 har mängden naturgrus som bryts i Västerbottens län minskat jämfört med år 2000 (R,L).

Trenden sedan mitten på 90-talet har varit kraftigt minskad användning men för att uppnå målet om en 20 % användning av naturgrus av den totala ballastanvändningen krävs att fler naturgrustäkter avslutas och ännu mer berg tas i bruk och att återanvändningen ökar ordentligt. Lokala uppgifter saknas. Det starkaste styrmedlet för en minskad naturgrusanvändning är länsstyrelsernas tillståndsgivning. För att nå målet är en mer restriktiv prövning av grustäkter utifrån hushållnings- och skyddsaspekterna nödvändig.

Tillståndsprocessen för bergtäkter kan underlättas genom regionala underlag för materialförsörjning och aktuella kommunala översiktsplaner. Naturgrusskatten, som höjdes med tre kronor vid senaste årsskifte, bedöms ha haft viss effekt. Utbruten mängd naturgrus har minskat i länet mellan åren 2000 och 2005. Men andelen naturgrus är trots minskning från 42 % till 34 % fortfarande mycket större än 20 % av den totala ballastproduktionen. Total ballastproduktion har också ökat, sannolikt tack vare flera stora infrastrukturprojekt. Insikten hos beställare och ballastföretag måste öka om behovet av större berg- och moränanvändning. Tillståndsprövningen av täktärenden styr mot en minskad grusan-

vändning och att användningen av berg och restprodukter ökar.



Delmål 2 – Återvunnet material (R, L)

Andelen återvunnet material bör år 2010 vara minst 15 % av den totala ballastanvändningen i Västerbottens län.

Det saknas för närvarande statistik över produktionen av återvunnet material i kommunen. Det krävs att återanvändningen ökar drastiskt. Antalet täkter med naturgrus minskar i kommunen och berg- och moräntäkter blir vanligare. Andelen återvunnet material är svårt att uppskatta, men bör öka. Idag används mesa en restprodukt från massaindustrin som inblandning i vägbyggnadsmaterial. Under 2006 tog kommunen emot tre anmälningar om lagring av mesa för användning som vägbyggnadsmaterial. Totalt rörde det sig om cirka 3000 ton mesa som använts. Till viss del återvinns gammal asfalt i asfaltsverket på Norrlunda.



Delmål 3 – Lokalisering av täkter (L)

Täktverksamheten i kommunen bör koncentreras till ett fåtal från miljö- och naturvårdssynpunkter lämpliga platser. Grus- och bergtäkter skall normalt inte lokaliseras närmare än 100 meter från sjöar och vattendrag och inte närmare än 300 m från bostadsbebyggelse. Täktverksamhet skall inte ske i områden av klass 1 naturgrusinventeringen, klass 1 och 2 i våtmarksinventeringen, samt klass 1 och 2 i framtida naturinventeringar

Inom kommunen finns i dagsläget sammanlagt 18 öppna täkter. Det är 10 grustäkter samt 8 berg- och moräntäkter. De flesta täkter i kommunen ligger relativt långt från bostadsbebyggelse och fritidshus. Antalet täkter som ligger närmare än 100 meter från sjöar och vattendrag är få, men förekommer. Ibland kan lokaliseringen av täkterna vara lämplig trots att de ligger nära bebyggelse, sjöar eller vattendrag, men så långt som möjligt bör det undvikas.

I samband med att nya täkttillstånd söks tas en MKB fram som bland annat belyser eventuellt värdefulla naturmiljöer i närheten av täkten. Kommunen har möjlighet att yttra sig i tillståndsärenden och kan i samband med det informera om värdefulla naturvårdsområden och avstyrka täkttillstånd om lokaliseringen är olämplig.



Delmål 4 – Skydd av områden (L)

Ett antal områden som representerar kommunens olika typer av geologiska formationer ges ett varaktigt skydd och undantas långsiktigt från exploatering.

För Lycksele grundvattentäkt håller nya skyddsföreskrifter och skyddsområden på att tas fram. Skydd av geologiska formationer beaktas också i framtagande av naturvårdsprogram.



Ett rikt växt- och djurliv

Miljökvalitetsmål

Den biologiska mångfalden skall bevaras och nyttjas på ett hållbart sätt, för nuvarande och framtida generationer. Arternas livsmiljöer och ekosystemen samt deras funktioner och processer skall värnas. Arter skall kunna fortleva i långsiktigt livskraftiga bestånd med tillräcklig genetisk variation. Människor skall ha tillgång till en god natur- och kulturmiljö med rik biologisk mångfald, som grund för hälsa, livskvalitet och välfärd.



Miljömålet antogs av riksdagen i november 2005. Miljömålsrådet gör bedömningen att det på nationell nivå kommer bli svårt att nå målet inom utsatt tid, om inte arbetet effektiviseras, fokuseras och koordineras bättre än hittills. Det senaste decenniets intensiva natur- och miljövårdsarbete har gett positiv effekt, men biologiska processer tar lång tid och negativa effekter av mänskliga aktiviteter påvisas ständigt, t ex klimatförändringar och nya stabila miljögifter. Måluppfyllelsen beror även av uppfyllelsen av andra miljömål som Levande skogar, sjöar och vattendrag. För Lycksele kommun finns idag inte underlag för någon annan bedömning än den nationella.

Kommunen kan bidra genom aktiv och förebyggande planering. En annan viktig roll är att bidra till en bra fungerande kommunikation och samverkan med lokal nivå för bred förankring och uppslutning kring miljömålet. Kommunens stora kontaktyta mot medborgarna innebär goda möjligheter att nå ut med information, liksom att fånga upp synpunkter. I Lycksele har vi sedan 2002 en sektorsövergripande naturvårdsgrupp för lokal förankring och brett samråd i naturvårds- och friluftslivsfrågor.

Kommunen kan även bidra genom att genomföra och stödja olika naturvårdsprojekt, utnyttja tillgängliga bidrag för att återställa och utveckla biologisk mångfald, information, skydd och tillgänglighet. I dag genomförs exempelvis tolv olika s. k lokala naturvårdsprojekt med statligt bidrag i kommunen. När det gäller skydd och bevarande har kommunerna genom miljöbalken fått bättre

möjligheter att tillämpa bestämmelserna om områdesskydd. Kommunerna har också ett ansvar att bidra genom ett hållbart nyttjande och bevarad biologisk mångfald både som tillståndsprövande myndighet (ex strandskydd, bygglov, anmälningsärenden) och som markägare, skogsägare.



Delmål 1 - Hejdad förlust av biologisk mångfald (L, N)

Senast år 2010 skall förlusten av biologisk mångfald inom Sverige vara hejdad.

Delmålet är ett internationellt åtagande från toppmötet i Johannesburg 2002. De storskaliga förändringar som skett i jordbruket och skogsbruket, samt miljöbelastningar till följd av ökad konsumtion, har förändrat också Lyckseles landskap och naturtyper. Vissa arter och naturtyper har gynnats medan andra missgynnats och det har inneburit en kraftig förlust av biologisk mångfald. På nationell nivå görs bedömningen att det är osäkert om målet kommer att nås vilket också tillsvidare bör gälla för Lycksele kommun.



Delmål 2 - Minskad andel hotade arter (L, N)

År 2015 skall bevarandestatusen för hotade arter i landet ha förbättrats så att andelen bedömda arter som klassificeras som hotade har minskat med minst 30 % jämfört med år 2000, och utan att andelen försvunna arter har ökat.

Enligt Artdatabanken var 1 884 av 19 430 bedömda arter klassade som hotade år 2000. Mellan år 2000 och 2005 har antalet hotade arter inte minskat. Trots detta bedömer miljömålsrådet att delmålet går att nå till år 2015 om fortsatt kraftfulla åtgärder sätts in. Genomförandet av åtgärdsprogram för hotade arter bedöms vara avgörande för måluppfyllelse.



Delmål 3 - Hållbart nyttjande (L,N)

Senast år 2007 skall det finnas metoder för att följa upp att biologisk mångfald och biologiska resurser såväl på land som i vatten nyttjas på ett hållbart sätt. Senast år 2010 skall biologisk mångfald och biologiska resurser såväl på land som i vatten nyttjas på ett hållbart sätt så att biologisk mångfald upprätthålls på landskapsnivå.

Enligt miljömålsrådet kommer metoder att följa upp delmålet vara framtagna år 2007. Däremot bedöms det svårt att uppnå ett hållbart nyttjande av biologisk mångfald och biologiska resurser såväl på land som i vatten till 2010. Det beror främst på att omställningar i bl a jordbruk, skogsbruk, fiske, industri och samhällsbyggnad tar tid att genomföra. För att klara delmålet måste landskapsperspektivet genomsyra arbetet. Det behövs även väsentligt förbättrad kunskap om metoder och rutiner. Enligt rådet behövs även förslag på styrmedel för att kunna tillämpa ekonomisk värdering av biologisk mångfald i den svenska samhällsplaneringen. Miljötillståndet i Lycksele kommun bedöms med dagens kunskap inte avvika från det nationella.



Delmål 4 – Naturvärden i Lycksele kommun (L)

Kunskapen om naturvärden i Lycksele kommun ska vara god.

För att bevara ett rikt växt- och djurliv i Lycksele kommun behövs kunskap om områden med höga naturvärden. Kommunen är gles befolkad med en areal på nästan 60 kvadratmil och det finns omkring 1900 sjöar. Jämfört med många andra kommuner är naturligtvis kunskapsläget dåligt. Bedömningen är ändå att en rimlig kunskapsnivå kan uppnås inom de närmaste fem till tio åren om fortsatta insatser genomförs.

Vi bygger upp en naturdatabas med uppgifter om arter, värdefulla natur- och kulturområden och områden som är viktiga för rekreation, friluftsliv och naturturism. Den utgör ett värdefullt verktyg vid handläggning av naturvårdsärenden och som planeringsunderlag. Flera av de pågående lokala naturvårdsprojekten innebär uppbyggnad av nya kunskaper om den biologiska mångfalden i kommunen, t ex Naturvårdsstrategi, Levande Lycksbäcken och Närnaturligt.



Delmål 5 - Information och kunskap om biologisk mångfald i Lycksele (L)

Naturinformation om kommunen är lätt tillgänglig och kommuninnevånare, beslutsfattare och verksamhetsutövare har god kunskap om kommunens natur och dess värden.

För att vi alla ska kunna ta hänsyn och bevara den biologiska mångfalden behövs kunskap och naturkänsla. I pågående arbete med att ta fram ett naturvårdsprogram ingår att systematisera, sammanställa information och kartor och presentera det på ett attraktivt och tillgängligt sätt i tryckt material, på hemsidan och i kommunens interna datanät. En särskild programvara för presentation av naturinformation på kommunens hemsida har införskaffats.

I flera andra pågående lokala naturvårdsprojekt Natur- och kulturbesöks guider, Natur på Gammplatsen, Naturliv och Närnaturligt ingår insatser för utbildningar och information riktade till olika målgrupper.

Arbete pågår för att alla skolor ska ha avsatta och säkerställda skolskogsområden. Målet bedöms kunna uppnås inom fem år om fortsatta åtgärder genomförs.



Delmål 6 – Tillgång till natur (L)

Kommuninnevånare och besökare ska ha goda möjligheter till vistelse och friluftsliv i rik och varierad natur.

I Lycksele finns stora möjligheter till rika naturupplevelser. Att vi alla, även om vi är unga, äldre eller har något funktionshinder, kan erbjudas områden anpassade för just våra behov är angeläget. Vi mår bra och håller oss friskare av naturvistelser. Lättillgänglig natur kan även ha betydelse ur turistisk synpunkt.

I flera pågående lokala naturvårdsprojekt, t ex Natur på Gammplatsen, Naturliv, Brattens naturvårdsområde, Naturupplevelsecentra i Kattisavan, Vormforsen, ingår insatser för tillgängliggörande av naturområden. Om dessa och ytterligare insatser genomförs bedöms målet uppnås.

Bilaga 3

Riktlinjer för strandskyddsdispens enligt Översiktsplan för Lycksele kommun

Vid prövning av särskilda skäl för dispenser från strandskyddsbestämmelserna är kommunens generella riktlinjer följande:

1. *Områden där strandskyddsärenden behandlas restriktivt*
 - områden som utgör riksintressen för naturvård, kulturmiljö- eller friluftsliv och Natura2000-områden
 - tätortsnära områden som är lämpliga för närrekreation, ex badplatser, strövområden
 - sjöar och vattendrag med stort värde för det rörliga friluftslivet. Kan t ex vara omland till turiststråk, strömmande vattendrag, badplatser.
 -
2. *Områden där strandskyddsärenden behandlas på grundval av en lokal anpassning*

I följande fall kan ett mer nyanserat synsätt tillämpas på vad som i det enskilda fallet kan anses utgöra tillräckliga skäl för dispens. Observera att grundkravet fortfarande är att särskilda skäl krävs. Direkta strandtomter accepteras inte utan tomtplatsen måste förläggas på sådant avstånd från stranden att passage kan ske utan olägenheter för berörda parter. Avståndet avgörs utifrån förhållandet på respektive plats.

 - komplettering inom redan etablerade bebyggelsegrupper där tillgängligheten närmast är av lokalt intresse, en detaljbedömning
 - avsides belägna sjöar där trycket på fritidshus är litet och med ett begränsat rörligt friluftsliv.
3. *I områden såväl som 2 ovan gäller följande synsätt för bedömningar inom kommunen*
 - goda livsvillkor för djur- och växtliv ska bevaras
 - öppna landskapstyper överlag samt mellan väg och sjö eller vattendrag där avståndet mellan väg och vatten är litet bör hållas fria från nylokalisering av bebyggelse,
 - fria passager måste hållas mot sjöar och vattendrag samt till intressanta strandpartier, fiskeplatser och andra uppehållsplatser.
 - där väg går över vattendrag eller nära sjö bör med hänsyn till landskapsbilden och det rörliga friluftslivet bebyggelse undvikas,
 - inom för renskötseln speciellt känsliga områden som vadställen, flyttleder, samlingsplatser o dyl måste lokalisering av bebyggelse undvikas.