

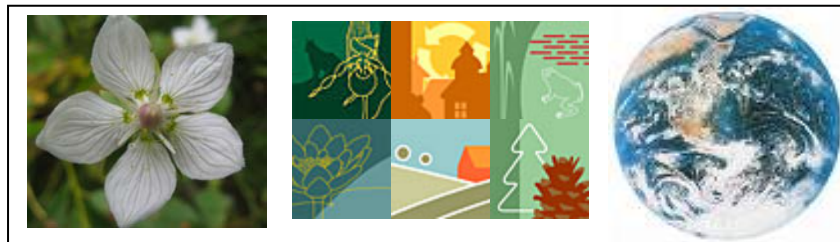
DEL 2

NATURVÅRDSSTRATEGI

Strategi för naturvård, grönstruktur, friluftsliv och naturturism

för ett hållbart Lycksele 2007 - 2010

Beslutsdel – Strategi och objektskatalog



En del i Lycksele kommuns lokala Agenda 21 och miljömålsarbete

Kommunfullmäktiges beslut 2007-12-17 § 169

Miljömålen presenteras med Tobias Flygars illustrationer © Naturvårdsverket

Förord

Lycksele har en fantastisk natur!

Vi kan vara stolta över vår nationalälv Vindelälven och mängder av andra värdefulla natur- och kulturmiljöer. Här finns både spännande skogar, myllrande våtmarker, slingrande bäckar, blomstrande ängar och närnaturen runt knuten.

I Lycksele vill vi skydda och förvalta vår natur för hållbar utveckling och tillväxt. Poängen eller potentialen för en hållbar utveckling handlar ju i stora delar om att gå från dagens resurs-slösande och de miljöförstörande beteenden vi vant oss med, till att förvalta de resurser vi har på ett ekologiskt, socialt och ekonomiskt hållbart sätt.

Tyngdpunkten i kommunens naturvårdsansvar ligger i att värna, vårda och visa det som kallas grönstruktur och tätortsnära natur. Vi mår bra och håller oss friska av natur och den ska vara tillgänglig för alla. Samtidigt ska den biologiska mångfalden utvecklas och bevaras, ekosystemtjänster tas tillvara och klimatförändringarnas effekter på naturen hanteras. Det är utmanande uppgifter och kommunen har ett stort planeringsansvar.

Vi har dessutom en nyckelroll när det gäller att underlätta för alla som bor och verkar i kommunen att delta och påverka naturvården. Det gäller inte minst i den nya vatten-förvaltningen.

Ett lokalt arbete med naturvårds- och friluftslivsfrågor bedöms också angeläget för kommunens attraktionskraft och utveckling av natur- och kulturmiljöbaserad turism-verksamhet.

Genom att vi antagit en offensiv naturvårdsstrategi har vi tillsammans tagit ett steg framåt för att nå vår vision ”Lycksele kommunen med guldkant” och att bli ledande i Sverige i arbetet med att främja natur, kultur, hälsa, attraktiv bebyggelsemiljö och goda livsvillkor.

Vi ses ute!



Lilly Bäcklund
Kommunstyrelsens ordförande

INNEHÅLLSFÖRTECKNING

NATURVÅRDSSTRATEGI - STRATEGI FÖR NATURVÅRD, GRÖNSTRUKTUR, FRILUFTSLIV OCH NATURTURISM	4
LOKALA KOMMUNALA MÅL	4
STRATEGIER.....	5
GRÖNSTRUKTUR - SÄRSKILDA RIKTLINJER FÖR TÄTORTSNÄRA NATUR.....	6
HUSHÅLLNING MED MARK OCH VATTEN - SÄRSKILDA RIKTLINJER	7
EFFEKTUPPFÖLJNING, UTVÄRDERING OCH GRÖN MILJÖÖVERVAKNING	8
OBJEKTSKATALOG OCH KARTOR.....	9
OBJEKTSBESKRIVNINGAR OCH KLASSNINGAR.....	9
GRÖNSTRUKTUR, TÄTORTSNÄRA OCH BYNÄRA OBJEKT	10
NATURVÅRDSSTRATEGINS KONSEKVENSER	11
EKOLOGISKA KONSEKVENSER	11
SOCIALA KONSEKVENSER	11
EKONOMISKA KONSEKVENSER	12
RIKSINTRESSEN.....	12
MILJÖKVALITETSNORMER.....	12
NOLLALTERNATIV.....	12
BILAGOR.....	13

Naturvårdsstrategi - Strategi för naturvård, grönstruktur, friluftsliv och naturturism

Här redovisas kommunens ambitioner för naturvård, grönstruktur, friluftsliv och naturturism och hur vi i Lycksele vill arbeta för att nå den.

Vision

Lycksele, staden i Lappland, kommunen med guldkant i tillvaron,
är ledande i Sverige i arbetet med att främja natur, kultur, hälsa, attraktiv bebyggelsemiljö
och goda livsvillkor

Lokala kommunala mål

Kommunen har antagit de nationella och regionala miljömålen med delmål med relevans för Lycksele att gälla som lokala miljömål. I naturvårdsstrategin antas tidsatta och mätbara lokala delmål för att styra mot miljö kvalitetsmålen. För kommunens naturvårdsarbete gäller dessutom ett 100-tal mål och riktlinjer med koppling till verksamhetsområdet antagna i översiktsplanerna, bilaga 1. Strategins koppling till lokala programmet för utveckling och tillväxt framgår av bilaga 2.



De miljö kvalitetsmål och mätbara delmål som naturvårdsstrategin **främst** ska bidra till att uppfylla är:

- Levande sjöar och vattendrag
 1. Senast 2010 har minst 35 % av de mest skyddsvärda delarna av Öreälvens och Umeälvens vattensystem återställt och minst 80 % av vattenmiljöerna i nationalälven Vindelälven.
 2. Senast 2010 är alla vandringshinderande dammar, som kan åtgärdas, och alla identifierade och prioriterade vägtrummor i nationalälven Vindelälvens system åtgärdade. I Öreälvens och Umeälvens vattensystem är samtliga vandringshinder kartlagda och prioriterade och minst 5 % åtgärdade.
- Myllrande våtmarker
- Levande skogar
 1. Från och med 2007 skadas inte fornlämningar eller övriga kända värdefulla kultur lämningar av skogsbruk på kommunens mark.
 2. Senast 2010 brukas kommunägda tätortsnära skogar enligt en upprättad mångbruksplan.
 3. Senast 2010 finns tillgång till planeringsunderlag för klimatförändringarnas direkta och indirekta effekter på skogar, skogsbruk, biobränsle, turism, alternativt nyttjande och rennäring inom Lycksele kommun.
- Ett rikt odlingslandskap
 1. Senast 2010 är minst 25 % av offentligt upphandlade livsmedel inom kommunen ekologiskt odlade och/eller närproducerade.
 2. Senast år 2010 sköts minst två ängar på kommunens mark på ett sätt som bevarar deras värden och så de utgör en pedagogisk resurs.
- God bebyggd miljö
 1. Senast 2010 finns aktuella skötselplaner för tätortens närnaturområden och alla kommunens skolor har säkerställda skolskogar.
 2. Senast 2015 finns en sammanhängande strandpromenad i tätorten, i form av gång – och cykelvägar/strövstråk samt förbindelser över Prästholmarna och mellan Gammplatsen och Umeälvens norra strand.
 3. I en framtid finns förbindelse som möjliggör båttrafik mellan Tuggensele- och Hällforsmagasinen och Lycksträsket.
- Ett rikt växt- och djurliv
 1. Senast 2010 har minst två kommunala naturreservat eller motsvarande områdes skydd inrättats.

Strategier

Vår vision och mål uppnår vi med hjälp av följande strategier/arbetsätt:

Hållbar planering och samverkan

- Arbeta sektorsövergripande i samverkan med andra aktörer, näringsliv, föreningsliv och enskilda, i enlighet med kommunens mål.
- Arbeta så att kommunen är ett föredöme i naturvårds-, friluftslivs och ekoturismfrågor med kontinuerlig förbättring, utvärdering och uppföljning.
- Arbeta så att naturvårds- och friluftslivsfrågor utgör en integrerad del i all kommunal verksamhet och genomsyras av ett helhetsperspektiv på människa, natur, kultur och landskap som bidrar till kommunens utveckling.
- Arbeta med fortsatt utveckling av GIS-tillämpningar som naturdatabas, för kvalitetssäkring, tillgänglighet och användarvänlighet

Hållbar kunskap, tillgänglighet och infrastruktur

- Arbeta för att det finns god kunskap om naturvärden i Lycksele och för att kommuninnevånare, beslutsfattare och verksamhetsutövare har bra kunskap om kommunens natur- och kulturvärden.
- Arbeta för att kommuninnevånare och besökare erbjuds goda möjligheter till vistelse och friluftsliv i rik och varierad natur och att det finns bra förutsättningar och anordningar av god kvalitet för ett brett och aktivt utbud av friluftslivsaktiviteter
- Arbeta för att uppmärksamma och synliggöra de natur- och kulturvärden som finns i Lycksele kommun och att naturinformation om kommunen är lätt tillgänglig. Strävan är att information om naturvård, friluftsliv, folkhälsa, park, kulturmiljö, och natur- och kulturturism hanteras samordnat
- Arbeta så att det i Lycksele är enkelt att ur naturvårdssynpunkt göra långsiktigt hållbara val.
- Arbeta så att finns goda förutsättningar för utepedagogik och utevistelse i kommunens skolor och barnomsorg

Hållbart resursutnyttjande, skydd och förvaltning

- Kommunalt markägande, områdesskydd och skötsel inriktas på tätortsnära områden och/eller områden som nyttjas av många
- Arbeta för en planmässig balans mellan strandskydd och exploatering med inriktning att strandzonerna ska vara tillgängliga för allmänheten
- Arbeta för att bevara, tillvarata och utveckla natur och kulturmiljöer som stärker Lyckseles profil och attraktionskraft inom turism och upplevelser
- Arbeta för att utveckla samarbete och dialog mellan staten och kommunen, och för att stimulera, ta tillvara och stötta engagemang för lokal delaktighet och förvaltning.

Grönstruktur - särskilda riktlinjer för tätortsnära natur

I den fördjupade översiktsplanen för Lycksele stad redovisas utvecklingsområden för rekreation och översiktlig grönstruktur (bilaga 3 och 4). I naturvårdsstrategin görs en fördjupad analys av grönstrukturens värdekärnor som redovisas med följande klassningar och kategorier.

- **A** Områden med mycket höga natur- och/eller rekreationsvärden
- **B** Områden med höga natur- och/eller rekreationsvärden
- **C** Områden med natur- och/eller rekreationsvärden
- Skolskogar
- Rekreationstråk/strövled befintlig respektive sådan som planeras utvecklas eller förbättras
- Naturlänkar- korridorer/spridningsvägar förutom natur- och rekreationsområden.

A - Områden med mycket höga natur- och/eller rekreationsvärden

Riktlinje:

Områdenas natur-, kultur- och sociala värden ska bevaras och utvecklas. Endast sådana anläggningar eller andra anordningar som är förenliga med områdenas bevarande och utveckling ska tillåtas. Områdena ska i möjligaste mån anpassas så att de kan nyttjas av personer med funktionsnedsättning.

B - Områden med höga natur- och/eller rekreationsvärden

Riktlinje:

Områdena ska utvecklas avseende biologiska, kulturella och sociala värden och kvaliteter. Områdena ska i möjligaste mån anpassas så att de kan nyttjas av personer med funktionsnedsättning. I undantagsfall kan utpekade värden upprätthållas genom kompensation, skapande av nya områden eller att natur- eller rekreationsvärden tillförs området. Sammanhanget mellan grönska, bebyggelse och trafikleder måste alltid beaktas och naturinventeringar göras innan förändringar.

C - Områden med natur- och/eller rekreationsvärden

Riktlinje:

Normal planerings- och miljöhänsyn tas i samband med förändringar. Områdena ska i möjligaste mån anpassas så att de kan nyttjas av personer med funktionsnedsättning.

Skolskogsområden

Riktlinjer:

Alla skolor och förskolor ska ha tillgång till lättillgängliga naturområden av bra kvalitet för lek och utepedagogik. Samråd med skola och barnomsorg ska ske innan förändringar som påverkar närnaturområden görs. Deras behov ska väga tungt i avvägning mellan olika intressen i planeringen, särskilt där kommunen är markägare.

Bebyggelse

Riktlinjer:

Vid lokalisering av ny bebyggelse ska kopplingen till naturen säkerställas. Ny bebyggelse ska placeras så att närnaturkvaliteterna för befintliga bostäder/anläggningar inte förstörs. Utemiljön bör utformas så att utevistelse kan ingå som en naturlig del i människors vardag, även för den med nedsatt rörlighet eller vårdbehov.

Vatten och våtmarker

Riktlinjer:

Vattenmiljöerna i tätorten ska utvecklas avseende natur-, kultur- och sociala värden. Skyddszoner, variation och tillgänglighet är nyckelord för skötsel och utveckling. Dagvattenhantering ska domineras av lokalt och ekologiskt omhändertagande. Strävan är att om möjligt återställa kulverterade, uträtade och utdikade vattenmiljöer till en mer naturlig hydrologi och biologi.

Rekreationstråk och naturlänkar

Riktlinjer:

Rekreationstråk i form av cykel- och gångvägar och strövstigar ska knyta samman tätortens närnaturområden, idrottsplatser och strövområden. Stråkens natur- och upplevelsevärden ska bevaras och ut

vecklas. Tillgänglighet och möjlighet till rekreation längs älvstranden ska särskilt beaktas. God framkomlighet, säkerhet och trygghet ska eftersträvas. Det innebär inte att alla delsträckor behöver vara belysta eller framkomliga alla årstider utan kan innebära olika alternativ sommar, vinter och för belysning nattetid. Gång- och cykeltrafiken ska ges hög prioritet i trafiksystemet.

Områden som utgör naturlänkar/spridningsvägar för växt- och djurliv och förbinder tätortens natur- och rekreationsområden med Umeälven och omgivande landskap ska upprätthållas och deras biologiska funktion så långt möjligt bevaras och utvecklas. Naturinventeringar ska göras innan förändringar.

Hushållning med mark och vatten - särskilda riktlinjer

Enligt kommunens översiktsplan gäller följande riktlinjer för riksintresseområden för natur, friluftsliv, kulturmiljö och turism utpekade i miljöbalkens tredje och fjärde kapitel.

- Riksintressena tillgodoses genom antagen översiktsplan, miljömålen samt att de särskilt beaktas vid planering och tillståndsprövning.
- Riksintressen ska skyddas mot åtgärder som påtagligt skadar dem.
- Riksintressen ska vara till gagn för samhället i stort och kommunen ska nyttja riksintressenas egenskaper och innehåll för att berika besöksnäringen och framhålla turistiska besöksmål.
- Om ett område är av riksintresse för flera oförenliga ändamål, skall skapande av arbetstillfällen samt goda ekonomiska förutsättningar ses som ett vägande skäl för att ge företräde, sedan miljökonsekvensbeskrivningen redovisats och hänsynstagits.
- Riksintressen, Natura 2000 områden, naturreservat, biotopskydds- och samrådsområden samt övriga områden med höga naturvärden enligt redovisning i översiktsplanen ska betraktas som ekologiskt känsliga områden enligt MB kap 3:3.

I översiktsplanen redovisas också särskilda riktlinjer för prövning av strandskyddsdispenser. Dessa återfinns också som bilaga till del 1 av Naturvårdsstrategin.

Effektuppföljning, utvärdering och grön miljöövervakning

Naturvårdsstrategin ska utvärderas regelbundet och kommunstyrelsen har det övergripande ansvaret. En större utvärdering och revidering ska ske en gång per mandatperiod. Programmet är kopplat till översiktsplanen och revideras därför i samband med översynen av den, senast i vid programperiodens slut 2010.

Alla nämnder och styrelser har ansvar för att inarbeta och beakta naturvårdsstrategin och åtgärdsplanen vid budget, verksamhetsplanering och uppföljning. I samband med bokslut och årsredovisning sker en årlig redovisning till kommunstyrelsen med uppföljning och utvärdering. Den ger underlag för miljömålsuppföljning, gröna nyckeltal och eventuella revideringar av åtgärdsprogrammet

Vid den årliga redovisningen används följande gröna nyckeltal som indikatorer:

Kommunen som organisation

- Andel områdesskyddade värdefulla närnaturområden
- Antal naturområden tillgängliga för personer med funktionsnedsättning
- Längd på tätortsnära strandpromenad/strövstråk tillgänglig för allmänheten
- Andel skolor - och förskolor med säkerställda skolskogs/närnaturområden
- Antal besökare på naturvårdsanknutna sidor på kommunens webb
- Andel offentligt upphandlade ekologiskt/närproducerade livsmedel

Kommunen som geografiskt område:

- Antal naturbaserade företag alternativt antal sysselsatta i naturbaserade företag av olika kategorier
- Antal sålda jakt- och fiskekort
- Andel naturgrus, morän, berg och restmaterial av totala mängden uttaget ballastmaterial
- Andel av areal i ängs- och betesmarksinventeringen som hävdas med miljöstödet
- Skyddad natur (andel av kommunens yta fördelat på naturtyp/andel av värdefull natur som är skyddad)
- Miljömärkt skogsbruk av andelen produktiv skogsmark (FSC/PEFC)
- Andel restaurerade/återställda skyddsvärda vattendragssträckor och andel åtgärdade vandringshinder

Kommunen bedriver ingen miljöövervakning av naturtyper och organismer och inga särskilda övervakningsinsatser föreslås för uppföljning av naturvårdsprogrammet. Vissa inventeringar görs mot specifika arter och för uppföljning av särskilda projekt.

På nationell och regional nivå bedrivs dock miljöövervakning som också omfattar arter och miljöer inom vår kommun t ex genom NILS och basinventeringen av Natura 2000 områden. Allmänhetens och andras rapportering till artportalen utgör också en form av övervakning som ger värdefull information om tillståndet i miljön, förekomst och tätheter av olika arter.

OBJEKTSKATALOG OCH KARTOR

Naturvårdsstrategins objektskatalog är en förteckning av de områden inom kommunen som har höga värden ur natur, kultur eller friluftslivssynpunkt. Områdenas lägen och avgränsningar redovisas i fem temakartor:

1. Lycksele kommun - Objekt värdefulla för naturvård, kulturmiljö och friluftsliv
2. Lycksele kommun - Naturgeografiskt värdefulla områden, riksintressen och naturgrus
3. Grönstruktur – Lycksele stad
4. Närnatur – Örträsk
5. Närnatur - Kristineberg

Några av de viktigaste underlagen för kartor och katalog är:

- Naturgrusinventering (Länsstyrelsen)
- Våtmarksinventering (Länsstyrelsen)
- Nyckelbiotopinventeringar (Skogsstyrelsen och skogsbolag)
- Ängs- och betesmarksinventering (Länsstyrelsen)
- Sumpskogsinventering (Skogsstyrelsen)
- Naturreservat/Riksintressen/Natura 2000 (Länsstyrelsen)
- Inventering och kategorisering av skyddsvärda statliga skogar (Länsstyrelsen, Sveaskog)
- Grönstrukturinventering (Lycksele kommun)
- Sammanställning uppgifter om naturvärden i vattenmiljöer (Lycksele kommun)
- Naturdatabas med uppgifter från tips och inventeringar (Lycksele kommun)
- Skog och historia (Skogsstyrelsen)
- Fornminnesregistret (Riksantikvarieämbetet)

Objektskatalogen finns tillgänglig på kommunens hemsida, genom koppling till naturvårdsstrategins interaktiva kartor.

Objektsbeskrivningar och klassningar

Alla naturvårdsobjekt kommer successivt att få en områdesbeskrivning, i avvaktan på detta kan objekt sakna uppgifter och vissa områden endast ha koppling till webbsidor eller dokument som beskriver deras naturvärden och motiverar klassningen. Alla naturvårdsobjekten har ett unikt namn och ett objektsnummer. Längst upp i objektsbeskrivningarna återfinns objektsnummer, namn, klass, motiv, yta, koordinat och 5x5 km ruta på ekonomisk karta. Numret är bara en identifikation, inget löpnummer eller geografisk koppling.

Motiv eller intresseaspekt följer naturvårdsverkets anvisningar och är ett sätt att karaktärisera ett område utifrån dess huvudsakliga värden. Det indikerar också bredden av områdets värde. Inga underkategorier har använts. Kunskap eller information om intresseaspekterna landskapsbild, kulturmiljö och i viss mån geovetenskap är betydligt sämre än för den biologiska intresseaspekten. Det kan därför finnas intresseaspekter som inte kommit med i det här arbetet. Intresseaspekterna redovisas enligt följande:

- **Bi** = Biologi. Område med hög biologisk mångfald, strukturer/processer/naturmiljöer eller arter, hög grad av naturlighet samt förekomst av hotade växt- djursamhällen eller enskilda arter.
- **G** = Geovetenskap. Område med intressanta geovetenskapliga bildningar, terrängformer mm.
- **L**=Landskapsbild. Större område med särskilt värdefull helhetskaraktär. Visuellt estetiskt tilltalande område.
- **F**=Friluftsliv. Område av värde för rörligt friluftsliv, t ex är tillgängliggjort för besökare, eller som har andra förutsättningar
- **K**=Kulturmiljö - Område med höga naturvårdsanknutna kulturmiljövärden t ex odlingslandskap, flottledslämningar

Under rubriken "Naturvärdesbedömning" ges en sammanfattning av områdets naturvärde och en motivering till dess klass. Områdena har bedömts enligt naturvårdsverkets fyra värdeklasser enligt följande:

- Klass 1 – högsta naturvärde eller nationellt värdefullt område
- Klass 2 – mycket högt naturvärde eller regionalt värdefullt område
- Klass 3 – högt naturvärde eller kommunalt värdefullt område
- Klass 4 – ordinärt naturvärde och/eller lokalt värdefullt

Vissa delområden i stora klass 1-områden, riksintressen och Natura 2000 områden, kan också redovisas. Klassningen av dessa följer en motsvarande fyrgradig naturvärdeskala - klass 1a, 1b, 1c och 1d. Hela ytan inom riksintresseområdet är av klass 1, men respektive delområde har oberoende av riksintresset ett objektsbundet naturvärde. Ett delområde av klass 1c är alltså av nationellt värde, men skulle vara av kommunalt värde om det inte låg inom riksintresset. Här bör observeras att långt ifrån alla delområden är dokumenterade och klassade, t ex är inte alla sjöar och delsystem inom riksintresseområdena inventerade och naturvärdesbedömda. Klassningarna beskrivs närmare i respektive dokumentation till den eller de inventeringar som ligger till grund för klassningen.

Utöver naturvärdesbedömningen och klassning redovisas även en bedömning och beskrivning av förutsättningar för bibehållande av värdena och förslag till åtgärder och prioritering av åtgärder, som inventering, skydd, vård, skötsel och restaurering för bevarande och utveckling av värdena. Slutligen ska objektsbeskrivningarna innehålla referenser till dokumentation av området.

Områden som enbart redovisas som kulturmiljöer har inte klassats. De utgörs av fornlämningar, kulturlämningar identifierade i olika inventeringar och i översiktsplanen utpekade miljöer. Anläggningar för friluftsliv som är tillgängliga för allmänheten som vindskydd, kojor, vandringsleder redovisas också utan att klassas.

Grönstruktur, tätortsnära och bynära objekt

I kombination med den ovan beskrivna storskaliga klassningen har en bedömning av närnaturvärdet för de lokala grönområdena genomförts enligt följande:

- Klass A Områden med mycket höga natur- och/eller rekreativvärden (Mycket högt närnaturvärde kan motsvara klasser 1-4 enligt naturvärdesbedömningen.)
- Klass B Områden med höga natur- och/eller rekreativvärden (Höga närnaturvärden motsvarar som högst klass 3-4 enligt naturvärdesbedömningen).
- Klass C Områden med natur- och/eller rekreativvärden (Ordinärt närnaturvärde motsvarar områden i högst klass 3-4, oftast 4, enligt naturvärdesbedömningen.)

Vid bedömningen av närnaturvärdet har inte enbart naturvärdet varit vägledande utan variabler som rekreativvärde, läge, tillgänglighet, utvecklingspotential och besökspotential har också vägts in i bedömningen. Kombinationsmiljöer, d v s områden som består av flera olika naturmiljöer har generellt getts högre naturvärde än mindre variationsrika områden. Likaså förstärks värdet för det enskilda området om flera värdefulla områden ligger samlat nära varandra.

För Lycksele tätort redovisas även rekreativ/strövstråk, grönstruktur i form av naturlänkar/ spridningsvägar för djur- och växtliv, skolskogar och kyrkogårdar.

För Örträsk och Kristineberg särredovisas de bynära områdena med höga värden ur naturvård-, kulturmiljö- och friluftslivssynpunkt.

NATURVÅRDSSTRATEGINS KONSEKVENSER

Alla kommunala planer och program ska enligt nya bestämmelser miljöbedömas. Syftet är att integrera miljöaspekter för att främja en hållbar utveckling. Hållbar utveckling brukar definieras som en utveckling som tillfredsställer dagens behov utan att äventyra förutsättningarna för framtida generationer. I ett hållbart samhälle går ekonomiska, sociala och miljömässiga mål hand i hand och förstärker varandra i en positiv utveckling.

Enligt kommunens översiktsplan ska hållbarhetsperspektivet genomsyra alla kommunens strategier, verksamheter och beslut. På sikt ska finnas en sammanhållen helhetsstrategi för hållbar ekologisk, ekonomisk och social utveckling i kommunen.

Naturvårdsstrategin syftar till att inom naturvårdsområdet bidra till att uppnå Lycksele kommuns vision och inriktningsmål. Den ska bidra till ett hållbart Lycksele, genomsyras av helhetssyn och visa hur kommunen vill ta ansvar för arbetet med att uppnå de nationella och regionala miljö kvalitetsmålen inom naturvårdsområdet. Strategins konsekvenser har översiktligt bedömts.

Ekologiska konsekvenser

Eftersom naturvårdsstrategin syftar till att bidra till att uppnå de naturvårdsanknutna miljö kvalitetsmålen är utgångspunkten för hela arbetet är att de ekologiska effekterna ska bli positiva. Strategins fokus på helhetssyn, planering, samverkan, tillgänglighet och ökad kunskap om naturvärden bedöms få både indirekta och direkta positiva effekter.

De strategier och åtgärder som föreslås för ett mer hållbart resursutnyttjande, skydd och förvaltning av naturresurser och biologisk mångfald bedöms bidra till en god hushållning med naturresurser, en bevarad produktionsförmåga hos ekosystemen och skydd av kulturmiljöer och kulturhistoriska värden.

Konsekvenser av större direkta åtgärder som föreslås i strategin som iordningställande av broar, GC väg längs Umeälven och flottledsrestaureringar i vattendrag, kommer att beskrivas och bedömas i samband med tillståndsprovning av åtgärderna. Den negativa miljöpåverkan som kan uppstå i samband med dessa bedöms generellt vara av begränsad omfattning om erforderlig hänsyn och försiktighetsmått vidtas. Djur- och växtlivet i vissa grundområden i regleringsmagasinen kan dock bli påtagligt påverkade och vissa kulturmiljöer i form av flottledslämningar försvinner.

Satsningar på GC-infrastruktur och tillgänglighet kan bidra till ökad gång- och cykeltrafik och minskade biltransporter som i sin tur får positiv effekt på miljö kvalitetsmålen med energi- och klimatkoppling. Det gäller även åtgärder som odling av energigrödor, upphandling av ekologiskt och lokalt odlade livsmedel samt konsumentvägledning med fokus på naturvårdsaspekter.

Strategins mål och åtgärder för att gynna båturet friluftsliv på Umeälven i tätorten kan däremot medföra ökade utsläpp och bullerstörningar om motorbåtstrafiken ökar kraftigt. Det kan också få negativa effekter på djur- och växtliv i känsliga delar. Detta bedöms kunna regleras med lokala föreskrifter.

En ökad naturbaserad turism och en ökad besöksfrekvens i närnatur och/eller andra områden med höga naturvärden kan medföra slitage och negativa effekter i känsliga naturmiljöer. Åtgärder i form av information och skydds föreskrifter kan vidtas.

Sociala konsekvenser

Naturvistelser och friluftslivets betydelse för friskvård och rehabilitering hos olika kategorier och åldersgrupper har dokumenterats i olika forskningsprojekt de senaste åren. Ett offensivt arbete enligt naturvårdsstrategin, med helhetssyn och åtgärder som förbättrad tillgänglighet, skolskogar, kunskap, aktiviteter och information, bedöms kunna ha positiva effekter på människors hälsa. Förutom själva naturupplevelsen och fysisk aktivitet kan det även ge positiva effekter i form av ökad social samvaro, stärkt hemhörighetskänsla och identitet. Strategin innehåller även åtgärder som kan bidra till att underlätta integration av nyinflyttade och invandrare.

Naturvårdsstrategin bedöms även kunna bidra till att förstärka det arbete med utevistelse och utepedagogik som redan i dag utförs i kommunens skolor och barnomsorg. Att undersöka behov och möjlig

utveckling av grön omsorg syftar också till positiva sociala konsekvenser. Jämställdhetsaspekter bedöms ha tillgodosetts genom att mål, åtgärder och förslag i översiktsplaner, fritidsvaneundersökningar, handikappolitiskt program, ungdomspolitisktprogram har beaktats vid framtagande av strategin.

Ekonomiska konsekvenser

Framtagande av en naturvårdsstrategi är en prioriterad aktivitet i Lycksele kommuns program för utveckling och tillväxt. De regionala och lokala utvecklingsprogrammen för tillväxt har också utgjort viktiga underlag vid framtagande av strategin. Strategin bedöms därför långsiktigt kunna bidra till ekonomisk tillväxt, men både de direkta och indirekta ekonomiska effekterna av strategin är svåra att bedöma. Om visionen ”att bli ledande i Sverige i arbetet med att främja natur, kultur, hälsa, attraktiv bebyggelsemiljö och goda livsvillkor” får genomslag och förverkligas kan den bidra till att ytterligare profilera Lycksele som en attraktiv kommun dit både arbetskraft och företag vill söka sig. Natur och kultur blir enligt många bedömare allt mer intressant för turistiska upplevelser. Strategin bedöms kunna ha positiva effekter för entreprenörskap och nyföretagande inom naturturism och naturbaserade arrangemang.

Jämfört med redan antagna planer innebär inte strategin några märkbara förändringar i utpekade områden för naturskydd. Kommunalt områdesskydd och anpassning av kommunens skogbruk enligt en mångbruksplan som även tar hänsyn till sociala värden kan kortsiktigt medföra minskade intäkter för kommunen. Målsättningen angående offentlig upphandling av livsmedel kan medföra ökade kostnader. Anordnande av ytterligare anläggningar för tillgänglighet och friluftsliv medför förutom anläggningskostnaderna även löpande underhållskostnader. I ett större samhällsekonomiskt perspektiv kan en god hushållning med naturresurser och en bättre folkhälsa ge stora vinster.

Riksintressen

Strategin medför inga ändrade riktlinjer för riksintressen. Kommunen tillgodoser riksintressena genom antagen översiktsplan, miljömålen och att de särskilt ska beaktas vid planering och tillståndsprövning. Riksintressen för naturvård och Natura 2000 områden tillgodoses bl a genom att de vid tillståndsprövningar, planer och program behandlas som ekologiskt känsliga områden enligt MB kap 3:3. I översiktsplanen tas inte ställning i enskilda fall till vilket riksintresse som ska ha företräde om ett område är riksintresse för flera oförenliga ändamål. Däremot ska enligt planen i sådana fall skapande av arbetstillfällen samt goda ekonomiska förutsättningar ses som ett vägande skäl för att ge företräde, sedan miljökonsekvensbeskrivningar redovisats och hänsynstagits.

Miljökvalitetsnormer

För Vindelälven gäller miljökvalitetsnormer för vattenkvaliteten i laxfiskevattnet vilket iakttas genom att Vindelälvens riksintresseområden/Natura 2000 område vid tillståndsprövningar, planer och program ska behandlas som ett ekologiskt känsligt område enligt MB kap 3:3. Naturvårdsstrategins ambitioner när det gäller aktivt deltagande i genomförande av vattendirektivet, Vindelälven som världsarvsområde och genomförande av fortsatta miljöåterställningsåtgärder i älven kan också anses bidra till det arbetet.

Miljökvalitetsnormerna för buller och luftmiljö berörs i mindre utsträckning av naturvårdsstrategin, Åtgärderna för bättre infrastruktur för gång- och cykeltrafik kan eventuellt bidra positivt genom minskad biltrafik och därigenom bidra till att miljökvalitetsnormerna uppnås.

Nollalternativ

Om naturvårdsstrategin inte antas saknar Lycksele kommun ett aktuellt styrdokument och planeringsunderlag för de naturvårdsanknutna frågorna. Arbetet med att uppnå kommunens vision och kommunövergripande mål kan försvåras. Kommunens bidrag i arbetet med att uppnå nationella och regionala miljökvalitetsmål bedöms också kunna bli mindre tydligt och kraftfullt.

- Bilaga 1** Mål ur översiktsplan och fördjupad översiktsplan med koppling till naturvårdsstrategin
- Bilaga 2** Programmet för utveckling och tillväxt och dess koppling till naturvårdsstrategin (NVS)
- Bilaga 3** Utvecklingsområden enligt fördjupad översiktsplan för Lycksele stad
- Bilaga 4** Grönstruktur och friluftsliv - Områden redovisade i fördjupad översiktsplan för Lycksele stad
- Bilaga 5** Grönstruktur Lycksele stad. - Värdekärnor, funktioner och förslag på nya och förbättrade rekreativstråk/GC-vägar/strövleder

Bilaga 1

Mål ur översiktsplan och fördjupad översiktsplan med koppling till naturvårdsstrategin

Mål – Riksintressen (ÖP)

1. Riksintressena tillgodoses genom antagen översiktsplan, miljömålen samt att de särskilt beaktas vid planering och tillståndsprövning.
2. Riksintressen ska skyddas mot åtgärder som påtagligt skadar dem.
3. Riksintressen ska vara till gagn för samhället i stort och kommunen ska nyttja riksintressenas egenskaper och innehåll för att berika besöksnäringen och framhålla turistiska besöksmål.
4. Om ett område är av riksintresse för flera oförenliga ändamål, skall skapande av arbetstillfällen samt goda ekonomiska förutsättningar ses som ett vägande skäl för att ge företräde, sedan miljökonsekvensbeskrivningen redovisats och hänsynstagits

Mål - Sjöar och vattendrag (ÖP)

5. Sjöar och vattendrag skall vara ekologiskt hållbara och deras variationsrika livsmiljöer skall bevaras. Naturlig produktionsförmåga, biologisk mångfald, kulturmiljövärden samt landskapets ekologiska och vattenhushållande funktion skall bevaras samtidigt som förutsättningarna för friluftsliv värnas. (NM)
6. Sjöar och vattendrag skall ha god ekologisk status enligt definitionen i EG:s ramdirektiv för vatten (NM)
7. Kommunen skall agera i enlighet med Vindelälvens status och skydd som nationalälv i miljöbalken.
8. Verka för att strandskyddet får en mer lokal anpassning p g a kommunens rika tillgång på små sjöar i en glesbebyggd miljö där behov finns för kvinnor och män, funktionshindrade, lokalbefolkning och turister att få tillgång till strandnära byggande.
9. Kommunen verkar för en restriktiv hållning till utbyggnad av minikraftverk i de mindre vattendrag som kan bli aktuella för exploatering. Minikraftverk tillstyrks endast där det är ekologiskt och ekonomiskt försvarbart.
10. Senast 2006 ska kommunen ha antagit ett program med mål och åtgärder för bevarande av biologisk mångfald, kulturmiljövärden och värnande av förutsättningar för friluftsliv och naturturism i sjöar, vattendrag och övriga vattenanknutna miljöer.

Mål – Bostäder (ÖP)

11. *Kulturhistoriska och estetiska värden* i befintliga miljöer skall tas tillvara och förstärkas.

Mål - Bostäder (FÖP)

12. Bebyggelse och anläggningar skall lokaliseras på ett sätt som är lämpligt med hänsyn till de boendes och övrigas *hälsa*, mark- och vattenförhållanden, energihushållningen samt samhällsservicen.
13. Kommunen medverkar till att öka attraktiviteten i den redan byggda miljön genom att ge det offentliga rummet dvs gator, vägar, torg och parker en *tilltalande utformning*.
14. Att verka för att allmänna byggnader och platser anpassas för människor *med funktionshinder*.
15. Den byggda miljön skall ge *skönhetsupplevelser och trevnad* samt ha ett varierat utbud av bostäder, arbetsplatser, service och kultur så att alla människor ges möjlighet till *ett rikt och utvecklande liv* och så att omfattningen av människors dagliga transporter kan minska. (NM)

Mål – Utvecklingsområden (FÖP)

16. Att uppmärksamt följa förändringar i samhället och ha en *framförhållen planering*. Områden, planerade för *olika verksamheter*, skall finnas.
17. Att planera så att personer med *funktionshinder* ges möjligheter att ta del av samhället.
18. Att upprätthålla och utveckla staden som *turist- och handelscentrum* i regionen.

Mål – Miljö- och riskfaktorer (ÖP)

19. Kommunen skall sträva efter en *samverkan mellan de olika verksamheterna* inom kommunen för att uppnå största möjliga livsvillkor för kvinnor och män, ungdomar, barn och äldre. Detta innebär bl a att så långt möjligt undanröja riskerna för människors hälsa till följd av utsläpp från trafik, industri och energianläggningar samt *att skapa goda förutsättningar för jakt-, fiske- och naturupplevelser*.
20. Kommunen skall verka för en *hälsosam arbetsmiljö*.
21. Halterna av *luftföroreningar* överskrider inte lågrisknivåer för cancer eller riktvärden för skydd mot sjukdomar eller *påverkan på växter, djur*, material och kulturföremål. Riktvärdena sätts med hänsyn till personer med överkänslighet och astma. (NM)

Mål – Miljö- och riskfaktorer (FÖP)

22. *Bevara grönområden och parkmark* i tätorten så att en viss reduktion av partiklar och avgaser kan ske.

Mål - Naturvård (ÖP)

23. Landskapsbild och geologiska formationer av betydelse för naturvård bevaras.

24. Natur- och grönområden med närhet till bebyggelsen och med god tillgänglighet värnas så att behovet av lek, rekreation, lokal odling samt ett hälsosamt lokalklimat kan tillgodoses. (NM)
25. Den biologiska mångfalden ska bevaras och utvecklas. (NM)
26. Våtmarkernas ekologiska och vattenhushållande funktion i landskapet ska behållas och värdefulla våtmarker bevaras för framtiden. (NM)
27. Naturinformation om kommunen är lätt tillgänglig och kommuninvånare, beslutsfattare och verksamhetsutövare har god kunskap om kommunens natur och dess värden.
28. Senast 2006 ska kommunen ha antagit ett program med mål och åtgärder för naturvårdsarbetet i kommunen.
29. Kunskapen om naturvärden i Lycksele kommun ska vara god.
30. Riksintressen, Natura 2000 områden, naturreservat, biotopskydds- och samrådsområden samt övriga områden med höga naturvärden enligt redovisning ovan ska betraktas som ekologiskt känsliga områden enligt MB kap 3:3.

Mål – Grönstruktur, naturvård och friluftsliv (FÖP)

31. Natur- och grönområden med närhet till bebyggelsen och med god tillgänglighet värnas så att behovet av lek, rekreation, lokal odling samt ett hälsosamt lokalklimat kan tillgodoses. Den biologiska mångfalden bevaras och utvecklas. (NM)
32. Att hålla parkområden inom Lycksele tätort i sådant skick att de kan nyttjas av barn och ungdom för lek och andra aktiviteter samt av kvinnor, män och äldre för rekreation och mötesplatser.
33. Att anlägga gång- och cykelväg efter älven fram till Gammplatsen.
34. Att verka för att rekreationsområden i möjligaste mån anpassas så att de kan nyttjas även av personer med funktionsnedsättning.
35. Att göra Ume älv attraktiv inom Lycksele tätort genom ett flerårigt utsättningsprogram av öring samt anläggande av bryggor och båtplatser.

Mål – Jakt och fiske (ÖP)

36. Stimulera arbetet med organiserad jakt som näring och förädling men med hänsyn till viltvård ur skogsbrukets och friluftslivets synpunkt.
37. Anpassa viltvård och jakt så att man uppnår balans mellan viltstammarnas storlek och de skador som viltet gör.
38. Avverkning, dikning, anläggande av skogsbilvägar m m får inte ske på sådant sätt att fiskebestånden i främst de strömmande vattendragen kommer till skada.
39. Vattenområden av stort värde för friluftslivet och fisket bör skyddas mot störande påverkan.
40. Att göra några platser inom kommunen tillgängliga för funktionshindrade för utövande av fritidsfiske.
41. Att arbeta för att våra tre älvar skall bli så attraktiva som möjligt med hänsyn till fisketurism.
42. Att tillsammans med övriga kommuner längs Vindelälven verka för att berörda myndigheter agerar för att återskapa ett havsöringbestånd i Vindelälven.

Mål – Friluftsliv (ÖP)

43. Inom områden med höga kvalitéer för friluftslivet bör allemansrätten ha företräde i samband med remisser vid tillståndsärenden för byggnads- och anläggningsverksamhet och andra miljöpåverkande verksamheter.
44. Att skapa ekonomiska och fysiska möjligheter att kunna utnyttja resurser och anläggningar så de blir tillgängliga för alla, även för personer med funktionsnedsättning.
45. Kommuninvånare och besökare ska ha goda möjligheter till vistelse och friluftsliv i rik och varierad natur.

Mål – Kultur (ÖP)

46. Skydda och bevara kulturhistoriskt värdefulla byggnader och bebyggelsemiljöer samt fornlämningar och kulturlandskap genom revidering och komplettering av kulturmiljöprogrammet.
47. Hävda kulturmiljövården i samhällsplaneringen.
48. Genom kunskap, information och stöd i olika former, skapa gynnsamma förutsättningar för att förvalta resultatet av tidigare generationers liv och arbete.
49. Att föreslå Gammplatsen som riksintresse för kulturmiljö.(FÖP också)

Mål – Kultur (FÖP)

50. Det kulturella, historiska och arkitektoniska arvet i form av byggnader och bebyggelsemiljöer samt platser och landskap med särskilda värden värnas och utvecklas. (NM)

Mål – Jord- och skogsbruk (ÖP)

51. Odlingslandskapet och jordbruksmarkens värde för biologisk produktion och livsmedelsproduktion ska skyddas samtidigt som den biologiska mångfalden och kulturmiljövårderna bevaras och stärks. (NM)
52. Vid uppförande av ny bebyggelse inom ett jordbruksområde skall hänsyn tas till skyddet av den brukningsvärda jordbruksmarken.
53. Stimulera till ökad självförsörjningsgrad på lokalproducerat livsmedel.
54. Det öppna odlingslandskapet inom kommunen skall bibehållas och utvecklas. (RM)

55. Ekologiskt lantbruk skall uppmuntras då 30 % av den brukade arealen i länet ska odlas ekologiskt och 10 % av djurhållningen ska vara ekologisk år 2005. (RM)
56. Att hitta former för energiodling på nedlagda myrodlingar, områden som inte hävdas, med användande av gödselmedel från samhället såsom aska, bark, slam.
57. Skogen skall skötas så att den uthålligt ger en god avkastning då skogsnäringen är av mycket stor betydelse för kommunen.

Mål – Rennäring (ÖP)

58. Att regelbundna samråd med renskötselns kvinnor, män och ungdomar anordnas en gång per år.
59. Att den biologiska mångfalden inom kommunens renbetesmarker bevaras.

Mål – Mineraler och täkter (ÖP)

60. Att utveckla gruvnäringen, med hänsyn till de regler som gäller för bra miljö och levnadsvillkor.
61. Användningen av naturgrus ska så långt som möjligt ersättas av restmaterial, krossat bergmaterial eller morän.
62. Naturgrusavlagringar med stort värde för dricksvattenförsörjningen och för natur- och kulturlandskapet bevaras.
63. Naturgrus nyttjas endast när ersättningsmaterial inte kan komma i fråga med hänsyn till användningsområdet
64. Matjordstäckter skall ej förekomma inom områden med aktivt jordbruk.
65. Grus- och bergtäkter skall normalt inte lokaliseras närmare än 100 meter från sjöar och vattendrag och inte närmare än 300 meter från bostadsbebyggelse.
66. Täktverksamhet skall inte ske i områden av klass I i naturgrusinventeringen, klass I och II i våtmarksinventeringen samt klass I och II i framtida naturinventeringar.
67. Ett antal områden som representerar kommunens olika typer av geologiska formationer ges ett varaktigt skydd och undantas långsiktigt från exploatering.
68. Täktverksamheten i kommunen bör koncentreras till ett fåtal från miljö- och naturvårdssynpunkt lämpliga platser.
69. Att täktverksamheter bedrivs så att en från ekologisk synpunkt god hushållning främjas.
70. Att den geologiska mångfalden bevaras.

Mål – Näringsliv (ÖP)

71. Att *förändringar och nytänkande* tas till vara som kan leda till behållande och nyetablering av service och arbetstillfällen i tätorten och på landsbygden.
72. Att utarbeta *näringslivsbefrämjande åtgärder* som ökar sysselsättningstillväxten i kommunen.
73. Att undersöka och planera för kvinnor och mäns behov av *attraktiva områden för friluftsliv och rekreation*, då de är en viktig del av kommunens och regionens attraktionskraft för turism, näringsliv och orfsbefolkning.

Mål – Näringsliv (FÖP)

74. Att utveckla och stödja framtagande av *lokalt producerade varor*.
75. Att *förändringar och nytänkande* tas till vara som leder till bibehållande och nyetablering av *företag*.

Mål- Handel (ÖP)

76. Att *konsumentvägledningen* upprätthålls.

Mål - Handel och service (FÖP)

77. Utveckla torghandeln under sommarhalvåret att även omfatta försäljning av *lokalt producerade varor*.

Mål – Kommunikationer (ÖP)

78. Verka för att *sänka störningar från biltrafiken* med avseende på buller och avgaser m m.
79. Att utveckla *skoterledsplanen*.

Mål – Kommunikationer (FÖP)

80. Gång- och cykeltrafiken ska ges hög prioritet i trafiksystemet.
81. Miljöanpassade kollektivtrafiksystem av god kvalitet finns tillgängliga *och förutsättningarna för säker gång- och cykeltrafik* är goda.
82. Att planera och bygga ett samhälle som inte alstrar så mycket trafik.
83. *Bevara grönområden och parkmark* i tätorten så att en viss reduktion av partiklar och avgaser kan ske.

Mål – Turism (ÖP)

84. Utveckla *nya anläggningar och tillföra befintliga anläggningar nya attraktionsvärden* samt att i möjligaste mån anpassa dessa så att de kan nyttjas även av personer med *funktionshinder*.
85. Att göra Ume älv attraktiv inom Lycksele tätort genom ett flerårigt utsättningsprogram av större öring.
86. Att vid utveckling och nyetablering av *turistisk verksamhet* verka för en jämn könsfördelning.

Mål – Energi (ÖP)

87. Fjärrvärmeproduktionen och annan central uppvärmning skall till övervägande del baseras på *bio-bränsle* och spillvärme.

88. Användningen av energi, vatten och andra naturresurser sker på ett effektivt, resursbesparande och miljöanpassat sätt och främst *förnybara energikällor* används

Mål – Skola och utbildning (ÖP)

89. Barn och ungdomar ska växa upp under *goda och trygga förhållanden*, *barnkonventionen* och dess principer ska beaktas.

90. Att kommunen skall kunna erbjuda *tidsenliga och marknadsinriktade utbildningsmöjligheter* från grundskola till universitets- och högskolenivå.

91. Att alla barn och ungdomar, utifrån sina förutsättningar, ska få de *kunskaper som är nödvändiga* för varje individ och samhällsmedlem.

92. Att arbeta för *hög kvalitet och bra utbildning* inom barnomsorg och skola.

93. Att ge möjligheter till ett brett utbud av folkbildningsaktiviteter av god kvalitet.

Mål – Vård och omsorg (ÖP)

94. Att insatserna ska inriktas mot *aktivering och stimulans* för att i samråd förbättra den enskildes förmåga till självhjälp och egenvård.

95. Att ge kvinnor och män, äldre och funktionshindrade i *särskilt boende* en god och säker vård och omsorg.

Mål – Vatten och avlopp (ÖP)

96. *Grundvattnets* kvalitet påverkas inte negativt av mänskliga aktiviteter som markanvändning, uttag av naturgrus, tillförsel av föroreningar m m

97. Hantering av avlopps- och *dagvatten* skall ej leda till negativa miljöeffekter eller hälsorisker samt medge ett uthålligt utnyttjande av naturresurserna i mycket långt tidsperspektiv.

98. *Dagvattenhantering* skall domineras av lokalt omhändertagande. (också FÖP)

99. *Dagvattenflöden* via ledningar, diken och tunnlar ska inte medföra onaturliga flödesförhållanden eller hot mot god kemisk och ekologisk status i berörda sjöar och vattendrag (RM)

Mål - Kommunal service (FÖP)

100. Separat hantering av *trädgårds- och parkavfall* bör genomföras. Anläggande av s k storkompost skall eftersträvas.

Bilaga 2

Programmet för utveckling och tillväxt och dess koppling till naturvårdsstrategin (NVS)

Aktivitetsområden med särskild anknytning till NVS anges i kursiv stil.

Utvecklingsarbetet i den kommunala kärnverksamheten, aktiviteter

Alternativa driftsformer

- ta fram konkurrenspolicy
- inventering av intresserade intra- och entreprenörer i kommunen
- genomgång av samtliga beslutade alternativ
- upprätta mediaplan.

Samverkan kommun och landsting.

Det goda Värdskapet

- internt i kommunen
- externt med övriga aktörer.

Hållbart Lycksele Kommun

- *införande av ledningssystem för hållbart Lycksele (inkl kvalitet, miljö, folkhälsa och välfärd)*
- *ta fram naturvårdsprogram 2006-2010*
- *utarbета revidering av kultur- och miljöprogram*
- ta fram strategier för säker strålningsmiljö och god inomhusmiljö
- ta fram klimat- och energistrategi.

Attraktiva etablerings- och boendemiljöer

- *vattennära bebyggelse*
- *tillgänglig och rik tätortsnatur.*

Telemedicin

- Lycksele, modell i testverksamhet
- Utveckling inom äldreomsorg främst i Örträsk, Rusksele och övrig landsbygd.

Marknadsanpassad utbildning

- gymnasial utbildning
- eftergymnasial utbildning
- högskoleutbildning
- företagsanpassad utbildning

GIS som plattform i kommunal verksamhet.

Samverkan kärnverksamhet och forskning

- kommun och landsting inom närsjukvård, miljö och socialtjänst.

Barn, elev och personalhälsa

- införa lokala riktlinjer i hälsofrämjande arbete.

Insatser som stärker investeringsvilja och näringslivsklimat, aktiviteter

En kommunal utvecklingsenhet

- lokalmässig samordning
- strategisk samordning
- en handlingsplan
- implementering, intern och extern
- bygga innovationssystem.

Upprätta handlings- och genomförandeplaner för

- *nyföretagande, rådgivning, kuvös*
- *tillverkningsindustri, trä-metall-gruv*
- *tjänstesektor, handel, IT, transport*
- *innovationer*
- *teknikinnehåll i tillverkning.*

Vidareutveckla, bygga och etablera nätverk på

- *lokal nivå (politik-näringsliv-tjänstemän)*
- *regional nivå (kommunsamverkan)*
- *nationell nivå (NUTEK, Nd m fl)*
- *internationell nivå (ta fram policy för internationellt arbete)*

Presentation och visualisering av fakta

- planer
- statistik
- miljöplaner
- strategier och program

Lättillgänglig fysisk planering.

Infrastrukturell handlingsplan för utveckling

- flyg
- el, tele IT
- vatten, avlopp
- tvärbanan
- E12 TEN-status
- deponi och renhållning.

Staden i Lappland

- ”utlånade” Lycksele-bor
- inflyttarservice
- integration/mångfald
- jobballians
- *Den hållbara staden i Lappland.*

Destination/klusterutveckling

- befintliga arrangemang
- Lycksele Djurpark
- Gammplatsen
- S:t Anna/underjordskyrkan
- kraftprocessen
- skoterturism
- jakt- och fisketurism
- natur- och miljöturism.

Kommunikation politik/näringsliv

- handläggningsrutiner
- spelregler för samarbete med näringen.

Utveckling

- *aktivt deltagande i BFR (Biofuel Region) och IGIS (Innovativa geografiska informationssystem).*

Insatser som utvecklar Lycksele till en attraktiv småstad med en levande landsbygd

Centrumutveckling

- sammanställa tidigare arbeten
- målsättning med arbetet
- upprätta genomförandeplan
- revidering av parkplanen
- utsmyckning
- upprätta mediaplan
- uppstart av arbetet

Centrumplan fas II.

Utveckling av service på landsbygd (Rural Service).

Lokala naturvårdsprojekt

Policyarbete

- ta fram handelspolicy
- ta fram arrangemangspolicy.

Anpassning av gymnasieskolan, minskande elevunderlag t 2009

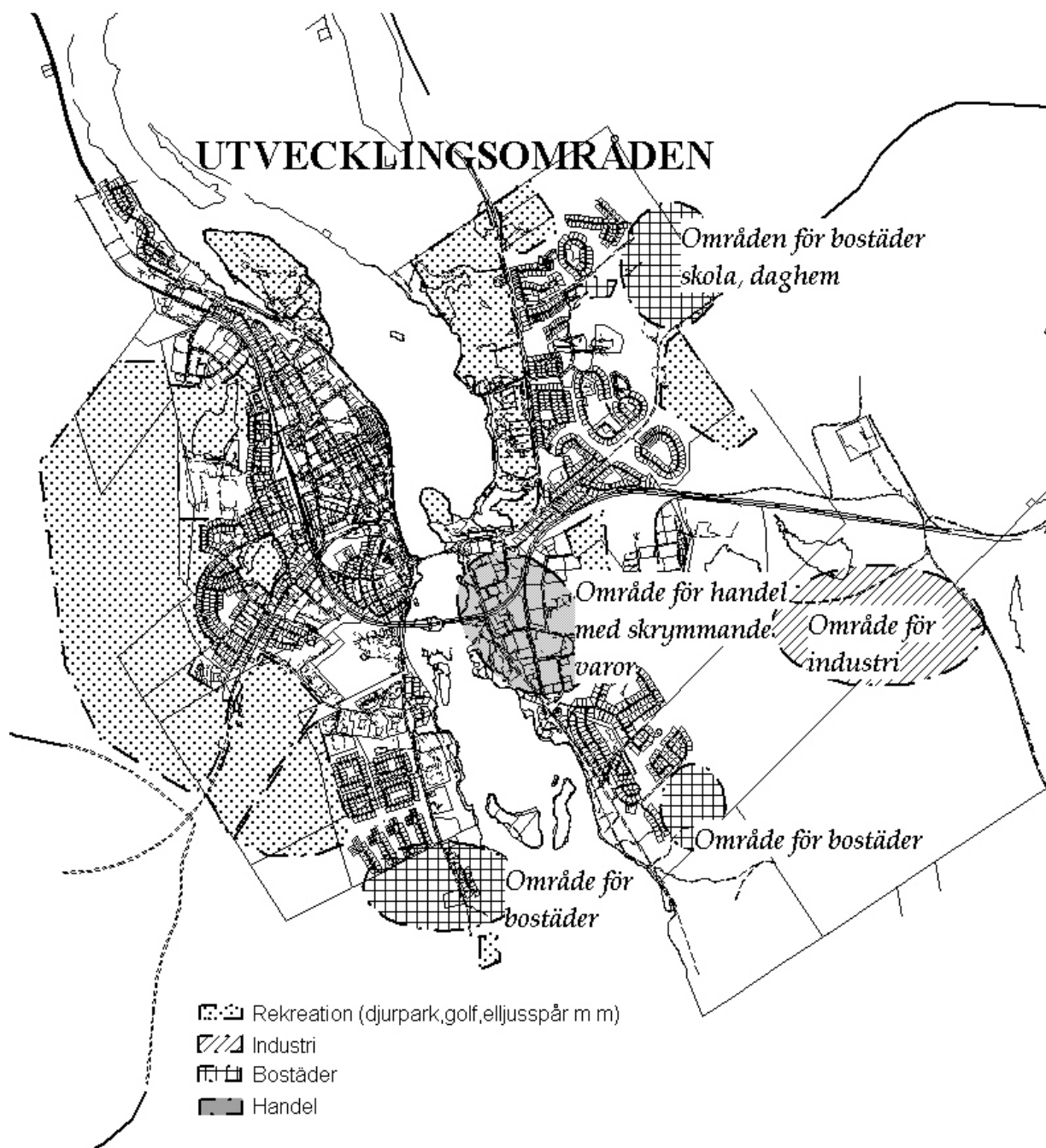
- programutbud med spets och bredd
- ökad regional och nationell efterfrågan.

Småskalig jordbruksproduktion

- *rörflen, svamp, bär, vilt, grönsaker.*

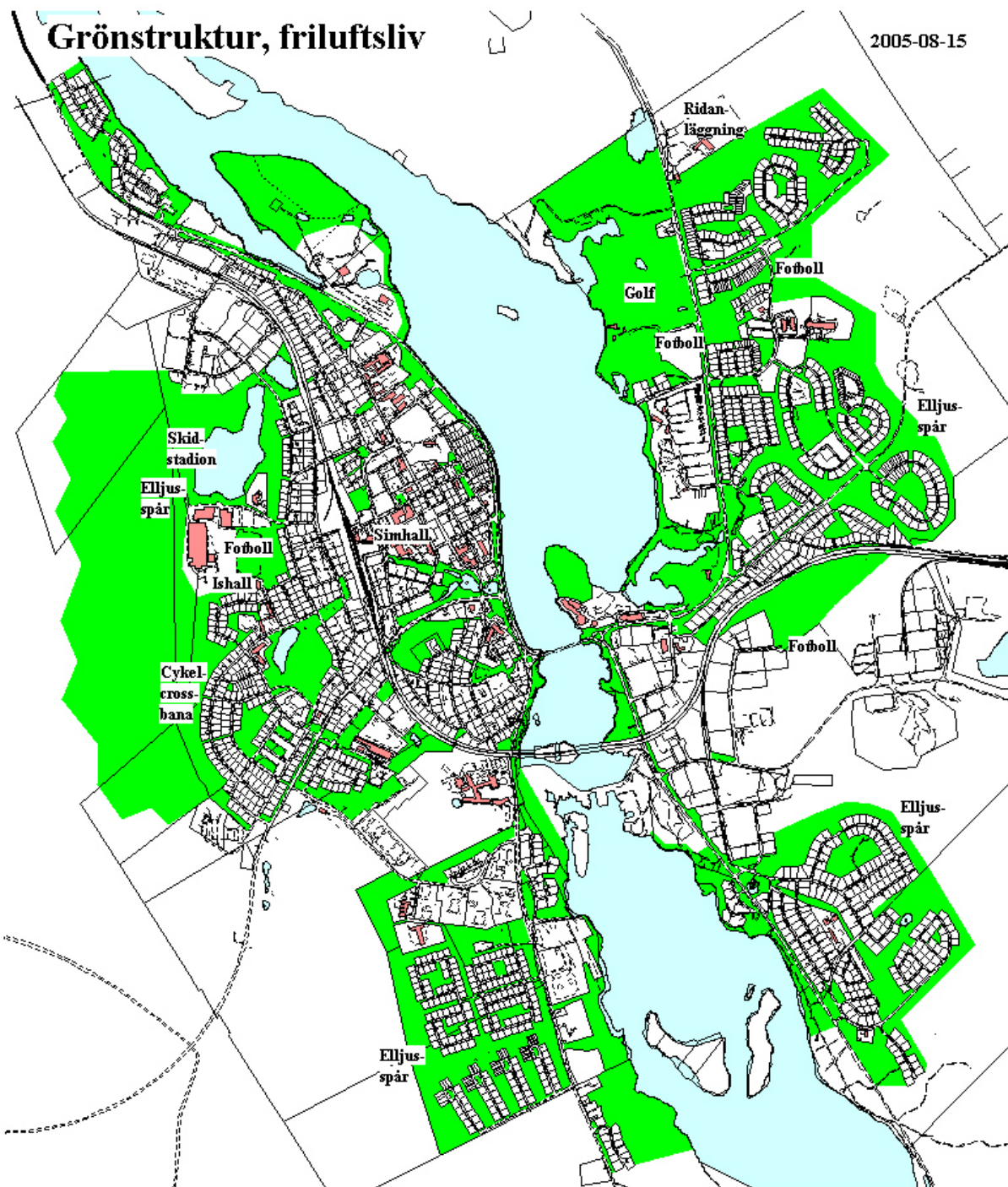
Bilaga 3

Utvecklingsområden enligt Fördjupad översiktsplan för Lycksele stad (antagen av KF § 60 20060619)



Bilaga 4

Grönstruktur och friluftsliv - Områden redovisade i Fördjupad översiktsplan för Lycksele stad (antagen av KF § 60 20060619)



Bilaga 5 Grönstruktur Lycksele stad.

Värdekärnor, funktioner och förslag på nya och förbättrade rekreativstråk, gång- cykelvägar och strövleder

