

Handlingsprogram för olycksförebyggande och operativt arbete

Enligt Lag (SFS 2003:778) om skydd mot olyckor



Dokumenttyp Handlingsprogram	Dokumentnamn Handlingsprogram enligt lag (2003:778) om skydd mot olyckor	Diarienummer 2023 - 000037	Version 1.0
Dokumentägare Räddningstjänsten Lycksele	Dokumentansvarig Jonas Hahlin	Reviderad	Giltighetstid 2023 - 2027
Dokumentinformation			

Innehållsförteckning

Ordlista	4
1 Inledning	5
2 Beskrivning av Lycksele kommun – Geografi och demografi	5
2.1 Förväntad samhällsutveckling och demografi	7
2.1.1 Lyckseles befolkning.....	7
2.1.2 Förväntad utveckling utifrån nuvarande befolkning i kommunen	7
3 Styrning av skydd mot olyckor	8
4 Risker	9
4.1 Övergripande	9
4.1.1 Riskbild	9
4.1.2 Stora olyckor och samhällsstörningar.	9
Stora olyckor	9
Samhällsstörningar/extraordinära händelser	10
Farlig verksamhet.....	10
Riskanalys över risker i kommunen som kan leda till räddningsinsats	10
4.1.3 Övergripande insatsstatistik.....	12
4.2 Brand i byggnad	13
4.2.1 Dödsbränder	13
4.3 Brand utomhus	14
4.3.1 Skog- och markbränder.....	14
4.4 Trafikolyckor	15
4.5 Olyckor med farliga ämnen	15
4.6 Naturolycka	15
4.7 Drunkning	16
5 Värdering	17
5.1 Geografiska förutsättningar och befolkningsutveckling	17
5.2 Åldrande befolkning	17
6 Mål	18
6.1 Nationella mål	18
6.2 Lokala mål	18
6.3 Indikatorer	19
Mål 1 – Antalet bränder och konsekvenserna av dessa ska minimeras	19
Mål 2 – Bibehålla och öka räddningstjänstens förutsättningar att utföra effektiva insatser med bibehållna responstider	19
Mål 3 – Öka enskildas egna förmåga för att själv förebygga och kunna göra en första	19
skadeavhjälpanande insats om brand uppstått.....	19
Mål 4 – Räddningstjänsten skall höja sin civilförsvarsförmåga vid höjd beredskap	19
6.4 Uppföljning	19
7 Förebyggande förmåga och verksamhet	20
7.1 Tillsyn	20
7.1.1 Kompetens för tillsyn	20
7.2 Stöd till den enskilde	21
7.3 Rengöring och brandskyddskontroll	21

7.4	Övriga förebyggande åtgärder	22
7.4.1	Lag (2010:1011) om brandfarliga och explosiva varor (LBE)	22
7.4.2	Remisshantering	22
8	Räddningstjänst – förmåga och verksamhet	23
8.1	Övergripande	23
8.1.1	Tillgång till egna resurser	23
8.1.2	Tillgång till resurser i samverkan med andra kommuner	24
8.1.3	Alarmering av räddningsorganet	25
8.1.4	Brandvattenförsörjning	25
8.1.5	Tid från att larmet inkommer till 112 till att första kommunala räddningsresurs når olika delar av kommunen, inklusive larmhanteringen (responstid)	25
8.1.6	Överlåtande åt annan att vidta inledande begränsade åtgärder	28
8.1.7	Samverkan med andra aktörer	28
8.1.8	Varning och information till allmänheten	28
8.2	Beskrivning per olyckstyp	29
8.2.1	Brand i byggnad	29
8.2.2	Brand utomhus	31
8.2.3	Trafikolycka	33
8.2.4	Olycka med farliga ämnen	34
8.2.5	Naturolyckor	35
8.2.6	Drunkning	36
8.3	Ledning i räddningstjänsten	37
8.3.1	Syfte	37
8.3.2	Övergripande ledning	37
8.3.3	Ledning av insatser	38
8.3.4	Kompetenskrav i ledningssystemet	39
8.4	Samtidigt och omfattande räddningsinsatser	40
8.5	Räddningstjänst under höjd beredskap	40
8.5.1	Mål	41
8.5.2	Organisation och bemanning	41
8.5.3	Kontinuitetsplanering	41
9	Uppföljning, utvärdering och lärande	42
	Olycksundersökning enligt LSO	42
	Lärande	42
	Bilaga A: Dokumentförteckning	43
	Avtal:	43
	Bilaga B: Beskrivning av samråd	43

Ordlista

LSO	Lag (2003:778) om skydd mot olyckor
FSO	Förordningen (2003:778) om skydd mot olyckor
LBE	Lag (2010:1011) om brandfarliga och explosiva varor, (LBE)
FBE	Förordningen (2010:1075) om brandfarliga varor
AL	Arbetsmiljölagen (1977:1160)
LEH	Lag (2006:554) om kommuners och regioners åtgärder inför och vid extraordinära händelser i fredstid och höjd beredskap, LEH
ELS	Enhetligt ledningssystem
RCF	Räddningschef
B.insp	Brandinspektör
IL	Insatsledare
SL	Styrkeledare
GL	Gruppledare
RIL	Regional insatsledare
IN	Inre befäl
LLB	Larm- och ledningsbefäl
VB	Vakthavande befäl
VRC	Vakthavande räddningschef
RL	Räddningsledare. Leder räddningsinsats på delegation av räddningschef
Bm	Brandman
TiB	Tjänsteman i beredskap
RIB	Räddningspersonal i beredskap
GRIB	Grundutbildning för räddningspersonal i beredskap
RTJ	Räddningstjänsten - verksamhet
Räddningstjänst	LSO 1 kap 2§ de räddningsresurser som kommun eller stat ska svara för Vid olyckor eller överhängande fara för olyckor, liv, egendom eller miljö
RSR10	Räddningssamverkan region 10 kommunerna. Lycksele, Storuman, Vilhelmina, Arvidsjaur, Arjeplog, Norsjö, Malå, Åsele, Dorotea och Sorsele
IVPA	I Väntan På Ambulans
MSB	Myndighetens för samhällsskydd och beredskap
SCB	Statistiska centralbyrån
IDA	MSB statistikverktyg om olyckor, skador och räddningsinsatser
RAKEL	Digitalt radiokommunikationssystem
RVR	Restvärdesräddning
VMA	Viktigt meddelande till allmänheten
2:4	Farlig verksamhet enligt LSO



1 Inledning

Detta dokument utgör Räddningstjänsten Lyckseles handlingsprogram för förebyggande verksamhet enligt 3 kap. 3 § LSO och räddningstjänst enligt 3 kap. 8 § LSO.

Handlingsprogrammet ska uppdateras och beslutas av fullmäktige vid varje större förändring eller minst en gång per mandatperiod. Mindre förändringar som inte påverkar andra kommunala förvaltningar/bolag eller andra organisationer kan beslutas av myndighetsnämnden.

LSO är en målstyrd lagstiftning med en övergripande intention om att färre människor ska omkomma eller skadas, till följd av brand eller andra olyckor, och att skador på egendom och miljö ska minska. LSO är uppbyggt kring ett överordnat nationellt mål samt nationella mål för både den förebyggande verksamheten samt för räddningstjänstverksamheten. Kommunerna är skyldiga att upprätta handlingsprogram som ska innehålla lokala mål som syftar till att uppnå de nationella målen. För att uppnå dessa nationella mål beslutar varje kommunal räddningstjänstorganisation om ett antal egna mål. Räddningstjänsten har valt att bryta ned de nationella målen i övergripande lokala mål med tillhörande indikatorer, vilka redovisas i kapitel 6 i detta handlingsprogram. I verksamhetsplaner och aktivitetsplaner bryts målen sedan ned ytterligare i aktiviteter och åtgärder som ska genomföras för att uppnå de övergripande målen. Alla underliggande mål och aktiviteter strävar efter att uppnå de nationella målen.

2 Beskrivning av Lycksele kommun – Geografi och demografi

Lycksele – naturligt från grunden! Med målet 13 000 invånare 2040 är Lycksele navet i Lappland där utbildning och kultur är i framkant. Lycksele kommun är befolkningsmässigt en glesbygdskommun med drygt 12 000 invånare och klassas som "landsbygdskommun ej nära större stad". Kommunen är med 5518 kvadratkilometer relativt stor till ytan där persontätheten i vissa områden är låg. I övrigt domineras kommunen av skogsmark. Lyckseles landsbygd utvecklas och är en självklar del av staden i Lappland, lika självklart är Lycksele en del av Sápmi. Ett livskraftigt näringsliv och civilsamhälle bidrar till att utveckla Lycksele som den trygga och lagom stora staden. Lycksele är naturligt från grunden.

Lycksele utgör en centralort i Västerbottens inland med ett akutsjukhus som har hela Södra Lappland som upptagningsområde. I Lycksele tätort finns även en gymnasieskola som attraherar många ungdomar att studera här.

Lycksele har ett differerat näringsliv med många små och medelstora företag vilket gör att arbetsmarknaden är stark i kommunen, där Boliden Mineral AB är kommunens största privata arbetsgivare.

Dagpendlingen av arbetskraft utgör 9% av den arbetsföra befolkningen.

Cirka 70 procent av kommunens invånare är boende i kommunens tätort. I Lycksele kommun är andelen äldre fler än vad snittet i riket är. Kommunens vision är att växa till 13 000 invånare 2040. Sommartid är Lycksele en välbesökt turiststad med många attraktiva arrangemang. Det innebär en stor ökning av personantal och trafik under perioden.

Byggnadsbeståndet i kommunen varierar. Huvuddelen består av ett åldrande bostadsbestånd, men i takt med att det iordningställs tomtmark har intresset för nybyggnation av småhus ökat.

I kommunen finns en flygplats som sedan 2020 är en temporär beredskapsflygplats samt järnväg och busstation, vilket gör Lycksele till en knutpunkt för transporter.

Europaväg 12 går genom centrala Lycksele i sin sträckning från Bottenviken till norska kusten. Vi ser en ökad trafik på den och då främst av tunga transporter.

Genom kommunen rinner två oreglerade älvar, Öreälven och Vindelälven, samt Umeälven som är en reglerad älv med fem vattenkraftverk inom kommunens gränser.



Tätort	Befolkning 2020-12-31	Andel av total befolkning i kommun		Landareal i hektar
		2020-12-31		
Hedlunda	227	2%		55
Ruskesele	208	2%		69
Lyckesele	8 660	70%		839

2.1 Förväntad samhällsutveckling och demografi

2.1.1 Lyckseles befolkning

Baserat på den befolkning som finns idag och de senaste årens utveckling av födda, avlidna, inflyttade och utflyttade går det att göra en framskrivning av hur befolkningen förväntas utvecklas. Det ger en bild av hur dagens befolkning förväntas utvecklas givet dagens förutsättningar och villkor. Den verkliga utvecklingen i positiv eller negativ riktning påverkas av hur förutsättningarna förändras. En önskad tillväxt förutsätter investeringar för attraktivitet som möjliggör för människor och verksamheter att flytta in. Att investeringarna påverkar förutsättningarna för den befintliga befolkningen gör helheten komplex.

2.1.2 Förväntad utveckling utifrån nuvarande befolkning i kommunen

Nedan följer en sammanfattning av kommunens befolkningsprognos som är framtagen av Statisticon. Den bygger på statistik från de senaste tre åren och ska ses som en möjlig händelseutveckling om Lyckseles utveckling fortsätter som den ser ut just nu.

Under prognosperioden 2021–2031 beräknas folkmängden i Lycksele kommun att öka med nio invånare, från 12 264 till 12 273 personer.

Flyttnettot förväntas bli i genomsnitt 30 personer per år och födelsenettot -29 personer per år. Totalt ger detta en förändring med 1 personer per år.

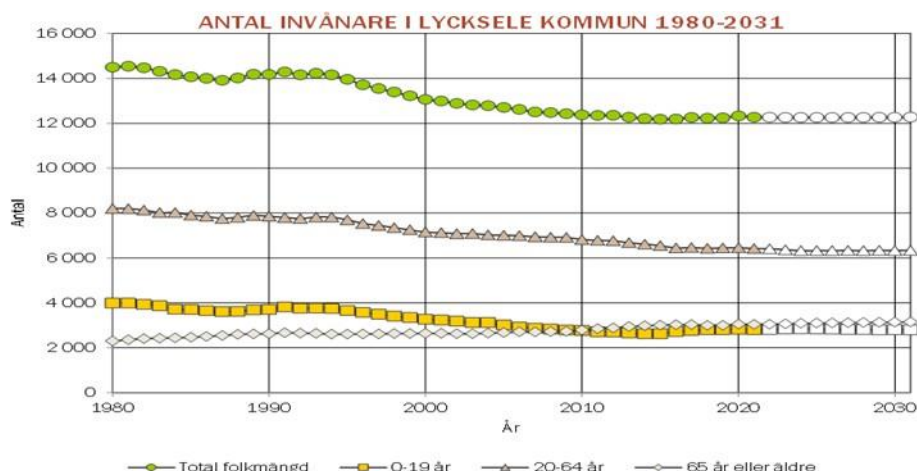
Antalet inflyttade beräknas bli i genomsnitt 505 personer per år medan antalet utflyttade skattas till 475 personer. Detta ger ett årligt flyttnetto på 30 personer för varje år under prognosperioden.

Antalet barn som föds förväntas vara 121 per år i genomsnitt under prognosperioden medan antalet avlidna skattas till 150 personer. Detta medför en befolkningsförändring med -29 personer per år.

I Lycksele kommun är andelen äldre fler än vad snittet i riket är.

Folkmängden kan delas upp i tre åldersgrupper: 0–19 år, 20–64 år samt 65 och äldre. Trots att uppdelningen är grov ger den en god överblicksbild som gör det lätt att följa utvecklingen över tiden.

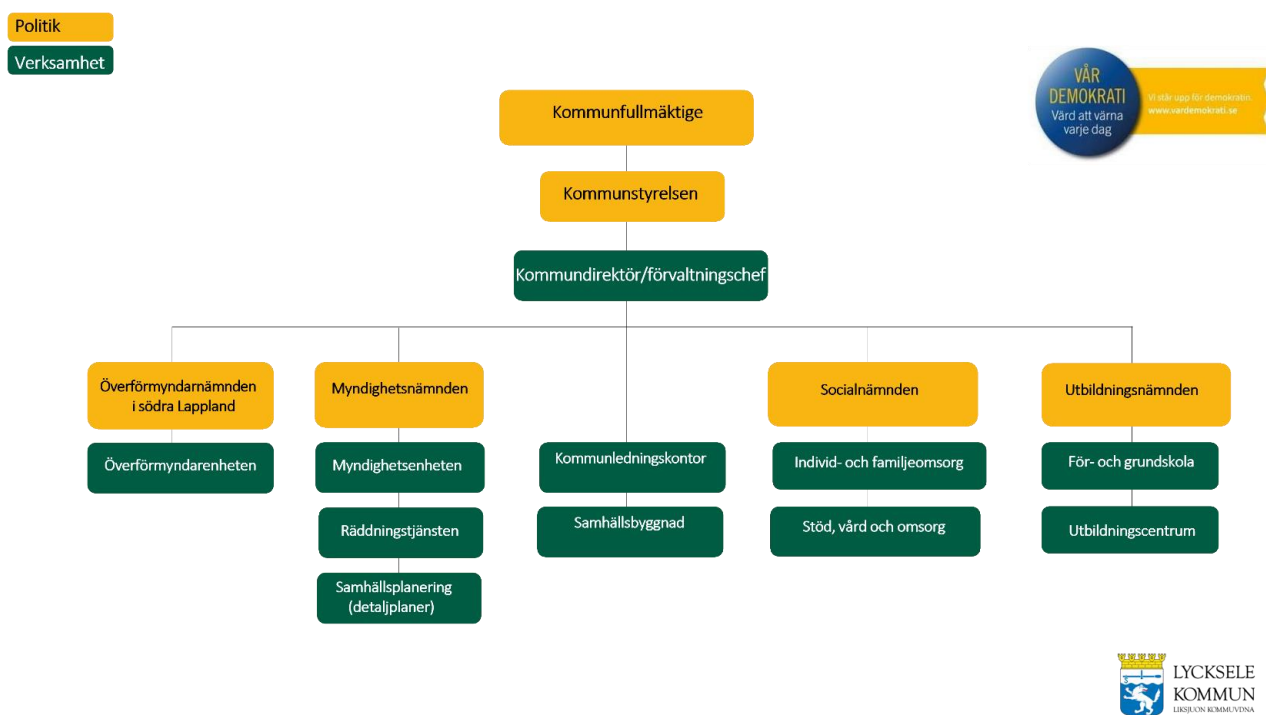
I diagrammet nedan visas utvecklingen av dessa åldersgrupper från 1980 till 2031.



3 Styrning av skydd mot olyckor

Handlingsprogrammet är antaget 2023-06-19 av kommunfullmäktige. Kommunens ansvar enligt LSO åligger myndighetsnämnden som räddningsnämnd. Myndighetsnämnden har även samordningsansvaret för kommunens skydd mot olyckor enligt LSO, dvs är därmed ytterst ansvarig för både det operativa och det förebyggande arbetet. Via de underställda nämnderna och avdelningarna i den kommunala organisationen fördelas det kommunala ansvaret enligt lagstiftningen (LSO 2003:778).

Innan ett nytt handlingsprogram kan antas ska samråd ha skett med de myndigheter som särskilt berörs av förändringarna. Det antagna handlingsprogrammet gäller sedan fram tills dess att ett nytt program har antagits.



I kommunens reglemente framgår det att:

- Fullmäktige ansvarar för beslut om handlingsprogram
- Myndighetsnämnden ansvarar för räddningstjänstens verksamhet
- Myndighetsnämnden ansvarar för prövning och tillsyn enligt lag (2003:778) om skydd mot olyckor samt lag (2010:1011) om brandfarliga och explosiva varor
- Myndighetsnämnden ansvarar för upprättande av avtal och uppföljning av avtal gällande sotning och brandskyddskontroll

4 Risker

4.1 Övergripande

Som grund för innehållet i detta avsnitt finns en riskanalys som syftar till att beskriva riskerna i vår kommun, samt analysera större och mer ovanliga olyckor som kan ske.

För att beskriva risken i kommunen utifrån de olika olyckstyperna har en jämförelse gjorts med nationell statistik från MSB:s statistik- och analysverktyg IDA. Där har jämförelseområden granskats med Lycksele kommun som grund. Jämförelsen utgått från åren 2014–2020.

4.1.1 Riskbild

Riskbilden i Lycksele kommun har många risker som de flesta andra kommuner. Folkmängden i Lycksele kommun är 12 282 och 73,5 procent av kommunens befolkning finns i stadskärnan, tätorterna Hedlunda och Rusksele och resten i omkringliggande byar med olika byggnadstyper. Av befolkningen är en tredjedel över 65 år.

Genom kommunen passerar järnväg, väg E12, väg 365, väg 360 som trafikerar av person- och tung trafik, busstransporter mm. Genom kommunen går ett antal farliga godstransporter varje vecka där diesel, bensin, gasol och etanol är det vanligast förekommande.

I kommunen finns en centralt placerad helikopterplatta vid lasarettet samt flygplats belägen 5 km S från centrala Lycksele. Utöver detta finns stora skogsarealer och två större vattendrag. Den reglerade Umeälven med fem kraftverk och Vindelälven som är oreglerad vilket medför översvämningrisker. Stora turistmängder vistas i Lycksele kommun under vissa tider på sommaren.

Antalet olyckor och andra händelser till följd av extremväder kan förväntas öka. Det kan gälla torka och värmeböljor, skogsbränder, snökanoner, stormar, översvämningar, skyfall och liknande.

Oroligheter i kommunen som skulle kunna orsaka hotfulla situationer eller våld och antagonistiska hot. Risken för oroligheter i omvärlden gör även gällande att sannolikheten för oroligheter i kommunens närhet ökar.

4.1.2 Stora olyckor och samhällsstörningar.

Även om vissa olyckor har mycket låg sannolikhet ska samhället vara förberett för att kunna hantera ett eventuellt olycksförlopp även för dessa. Genom att undersöka de verksamheter och risker som finns inom ett geografiskt område kan risker och sårbarheter för samhället uppdagas och dokumenteras som en risk- och sårbarhetsanalys. När en risk- och sårbarhetsanalys upprättas finns det två kategorier som betraktas, stora olyckor och extraordinära händelser. Detta är händelser som ofta har mycket liten sannolikhet för att inträffa, men orsakar mycket stora konsekvenser. Eftersom dessa olyckor inträffar väldigt sällan, eller aldrig har inträffat, finns det ingen statistik att utgå ifrån vad gällande antal insatser räddningstjänsten utför per år eller per 1000 invånare, därför bedöms riskerna i en riskmatris där sannolikheten för att en olycka inträffar definieras utifrån en annan skala.

Stora olyckor

De mer sällan förekommande större olyckorna ställer högre krav på räddningstjänstens förmåga avseende ledning, förmåga till effektiv samverkan, uthållighet etc, jämfört med en mer frekvent förekommande vardagsolycka. Exempel på olyckor av större omfattning inom kommun redovisas nedan:

- Olyckor med farliga ämnen
- Olyckor vid farliga anläggningar
- Olyckor med personintensiva transportmedel
- Naturolyckor
- Brand i komplexa objekt
- Dammbrott
- Terrorhandlingar, sabotage och Pågående dödligt våld

Samhällsstörningar/extraordinära händelser

En extraordinär händelse definieras som ”en händelse som avviker från det normala, innebär en allvarlig störning eller överhängande risk för en allvarlig störning i viktiga samhällsfunktioner och kräver skyndsamma insatser av en kommun eller ett landsting”. Nedan visas en lista över exempel på identifierade extraordinära händelser som skulle kunna inträffa i Lycksele kommun.

- Naturolycka – översvämning
- Naturolycka – Skogsbrand
- Störning i el- eller fjärrvärmeförsörjningen
- Störning i bränsleförsörjningen
- Spridning av farligt ämne
- Störning i elektroniska kommunikationer
- Störning i dricksvattenförsörjning
- Större olycka (se ovanstående lista på olyckor av större omfattning)

Farlig verksamhet

Anläggningar där verksamheten enligt LSO 2 kap 4§ innebär fara för att en olycka ska orsaka allvarliga skador på människor eller miljö, benämns som farlig verksamhet eller 2:4-anläggning. Det är Länsstyrelsen som beslutar om vilka anläggningar som ska klassificeras som 2:4-anläggningar. Inom Lycksele kommuns geografiska område finns 4 anläggningar.

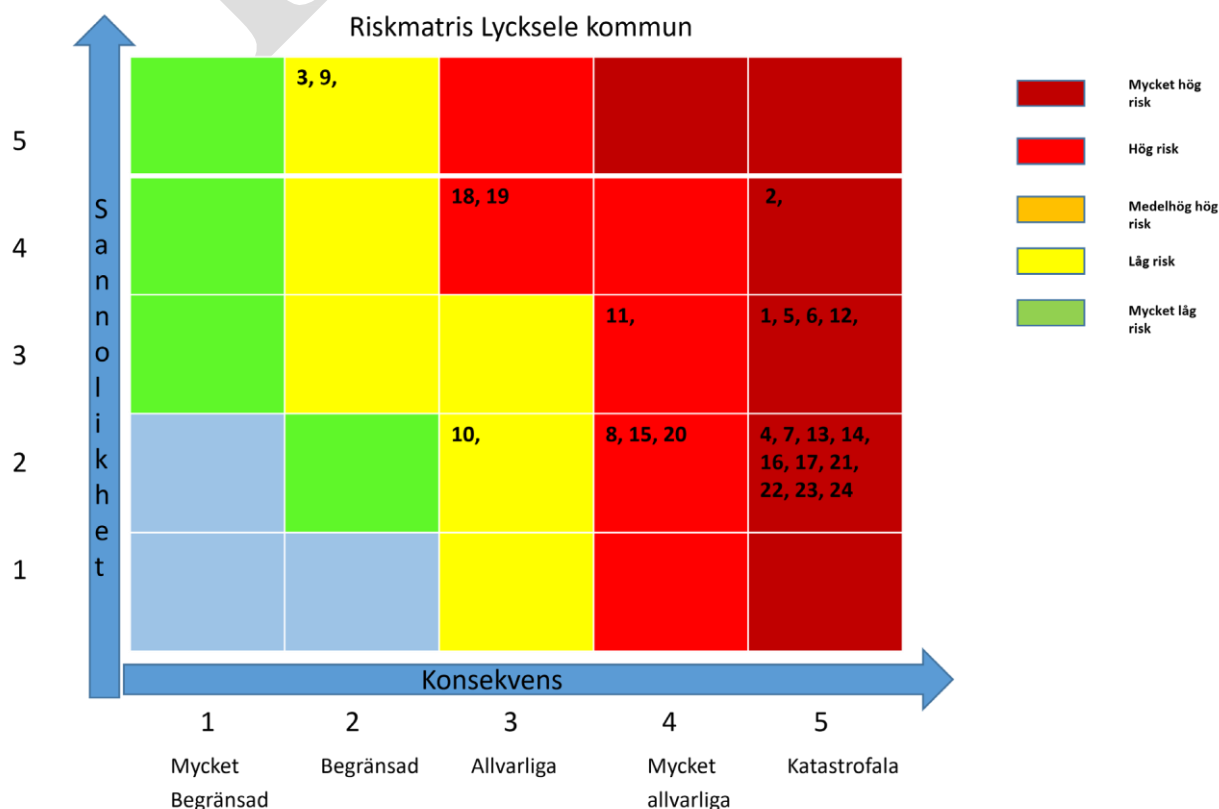
Riskanalys över risker i kommunen som kan leda till räddningsinsats

Riskanalysen sammanfattar riskerna vid ett 60 tal riskobjekt som kan leda till en räddningsinsats enligt LSO. Riskobjekten har identifierats i en analyserad inventering. Riskinventeringen utgår från tillsynsregister, insatsstatistik samt lokal kännedom.

Risknyckel

Konsekvenser	Sannolikhet
1. Små	1. Liten sannolikhet (Mindre än 1 gång per 100 år)
2. Allvarliga	2. (1 gång per 50 till 100 år)
3. Stora	3. Sannolikt (1 gång per 10 till 50 år)
4. Mycket stora	4. (1 gång per 1 till 10 år)
5. Katastrofala	5. Troligt (En eller flera gånger varje år eller flera gånger på 5 år)

Kommunikationsolyckor	Händelse	Omfattning	Konsekvens	Sannolikhet
1. E 12, V 363, V 365, V 353, V 360 och övriga kommunikationsleder	Bussolycka	Många döda och skadade	5	3
2. E 12, V 363, V 365, V 353, V 360 och övriga kommunikationsleder	Tung trafik - personbil	Många döda och skadade	5	4
Brand	Händelse	Omfattning	Konsekvens	Sannolikhet
3. Villa	Brand	Egendomsskador	2	5
4. Samlingslokal	Brand	Döda, skadade, egendomsskador	5	2
5. Aldreboende	Brand	Döda, skadade, egendomsskador	5	3
6. Hotell, tillfälliga boenden	Brand	Döda, skadade, egendomsskador	5	3
7. Förskolor, skolor	Brand	Döda, skadade, egendomsskador	5	2
8. Energiverk	Brand	Avbrott i värmeproduktion	4	2
9. Flerbostadshus	Brand	Döda, skadade, egendomsskador	2	5
10. Kraftverk	Brand	Egendomsskador, avbrott i elproduktion	3	2
11. Tillfälliga arrangemang (Motorveckan, Lappis, Hästveckan, marknader m.fl.)	Brand	Döda, skadade, egendomsskador	4	3
Farligt gods	Händelse	Omfattning	Konsekvens	Sannolikhet
12. E 12, V 363, V 365, V 353, V 360 och övriga kommunikationsleder	Farligt gods	Döda, utsläpp, miljö	5	3
13. OkQ8	Farligt gods, petroleum produkter	Döda, egendomsskador, utsläpp, miljö	5	2
14. Cirkel K	Farligt gods, petroleum produkter	Egendomsskador, utsläpp, miljö	5	2
15. Kristinebergsgruvan	Farligt gods	Egendomsskador, utsläpp, miljö	4	2
16. Shell/Preem	Farligt gods, petroleum produkter	Egendomsskador, utsläpp, miljö	5	2
Naturolyckor	Händelse	Omfattning	Konsekvens	Sannolikhet
17. Dammbrött	Höga flöden	Döda, skadade, egendomsskador	5	2
18. Skog	Stor skogsbrand	Egendomsskador	3	4
19. Älvar (Umeå- och Vindel älven)	Höga flöden - vårflood	Egendomsskador	3	4
20. Strömavbrott	Avbrott i elproduktion	Personskador, egendomsskador	4	2
2:4 anläggningar	Händelse	Omfattning	Konsekvens	Sannolikhet
21. Lycksele flygplats	Haveri	Döda, egendomsskador, utsläpp, miljö	5	2
22. Kristinebergsgruvan	Brand, farligt gods, Ras	Döda, egendomsskador, utsläpp, miljö	5	2
23. Hkp plattan Lycksele lasarett	Haveri	Döda, egendomsskador,	5	2
24. Rusfors kraftstation	Brand, dammhaveri m.m	Döda, egendomsskador, utsläpp, miljö	5	2

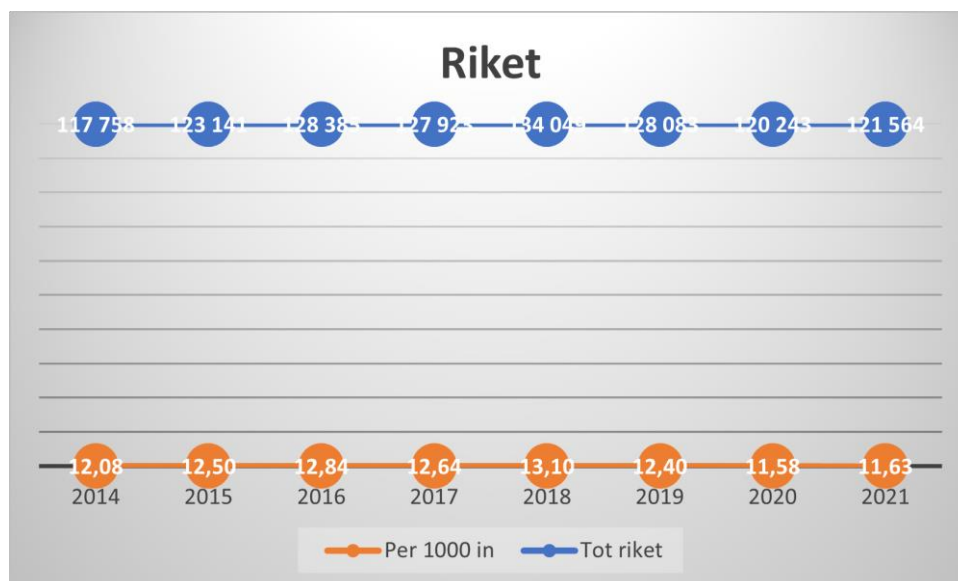
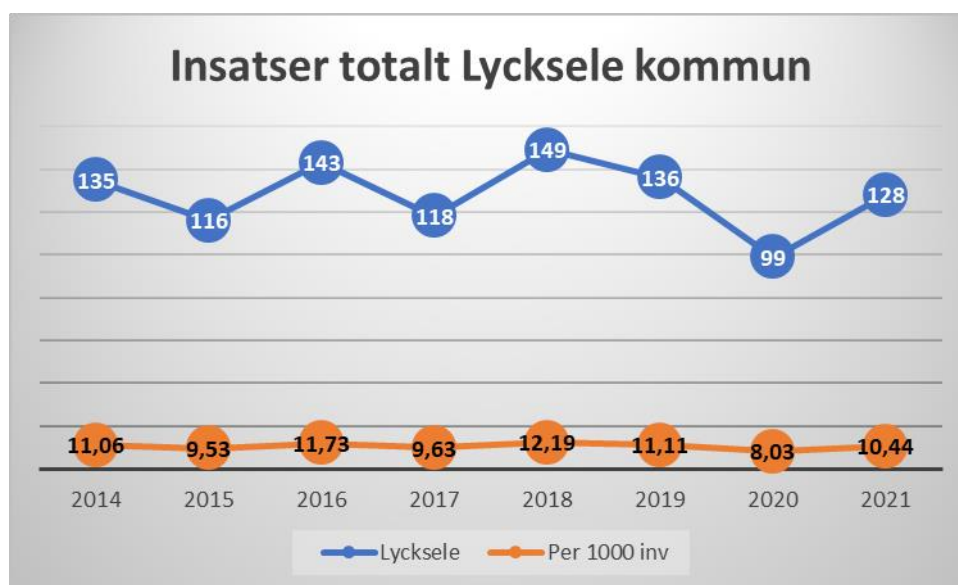


4.1.3 Övergripande insatsstatistik

Under perioden 2014–2021 har räddningstjänsten haft 940 händelser vilket ger ett snitt på ca 117 händelser per år. 2020 utmärker sig med att ha haft bara 99 händelser.

Lycksele kommun ligger under riksgenomsnittet om man tittar på händelser per 1000 invånare. De vanligast förekommande olyckorna som kan föranleda räddningsinsats är trafikolyckor, brand i byggnad och brand ej i byggnad. Automatlarm utan brandtillbud och annan händelse utan risk för skada kommer därefter. Andra händelser som inte är lika frekventa men som ofta föranleder räddningsinsats är utsläpp av farliga ämnen, drunkning, nödställda personer, vattenskador, nödställda djur, och olika typer av naturolyckor.

Räddningstjänsten utför även andra typer av uppdrag enligt avtal som inte faller under de fyra kriterier för räddningstjänst enligt LSO-lagstiftningen. Dessa är ex. automatlarm ej brand, I väntan på ambulans (IVPA) samt hjälp till regionen och kommunen med transport i terräng och på vatten, samt olika typer av lyft- och bärhjälp.

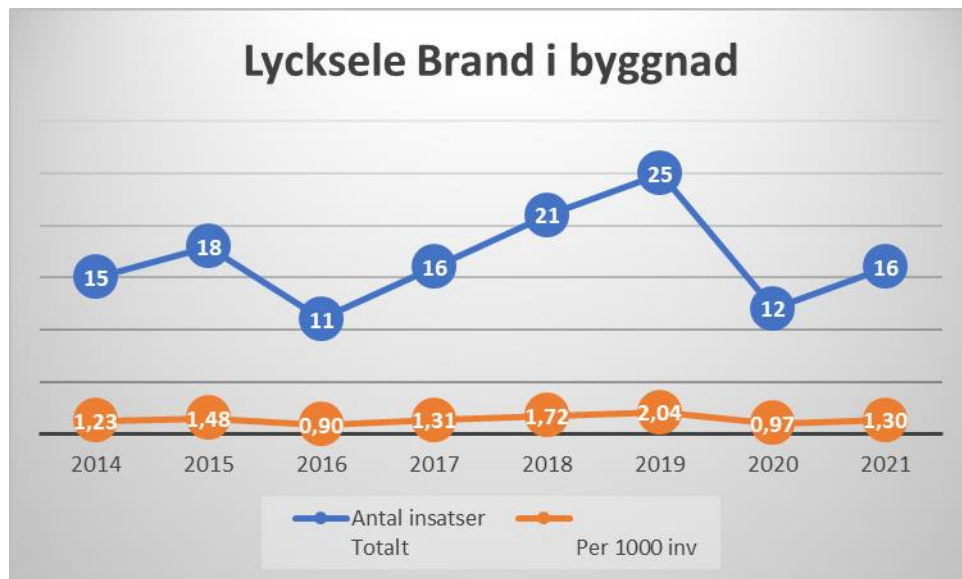


4.2 Brand i byggnad

Brand i byggnad har under åren 2014–2021 inträffade 230 händelser. Antal bränder i genomsnitt per 1000 invånare är 0,76 för Lycksele, och 1,03 för hela riket under samma period.

Händelserna är ganska jämnt fördelade över året med en liten ökning under höst och vinter.

Ser man på spridning över dygnet så det ganska jämnt fördelat med en ökning kvälls- och nattetid.



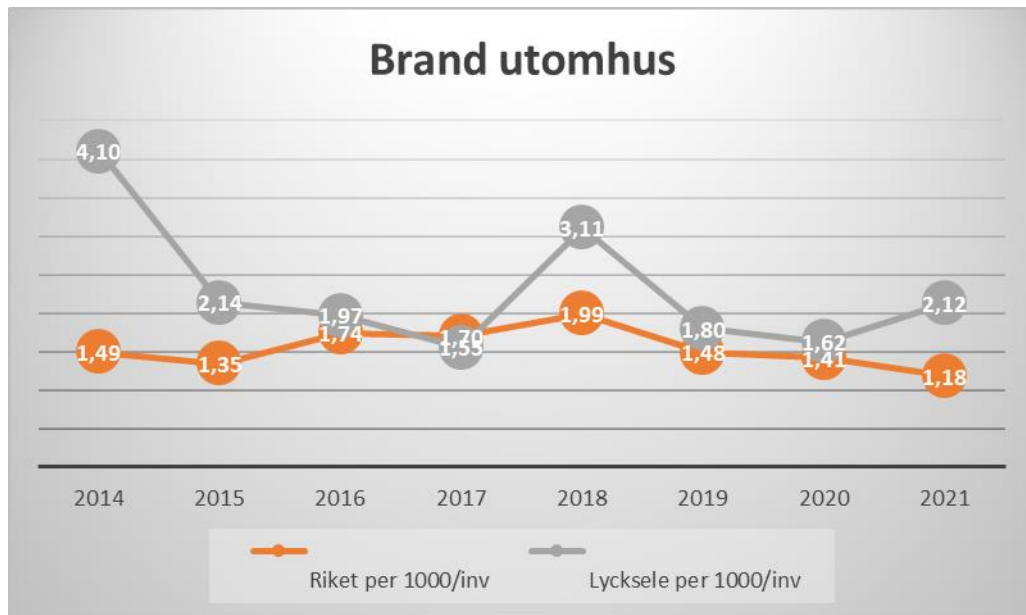
4.2.1 Dödsbränder

Att analysera inträffade dödsbränder på statistiken för Lycksele är svårt på grund av det låga statistiska urvalet. Under perioden 2014 – 2021 har en person omkommit i brand i byggnad.

4.3 Brand utomhus

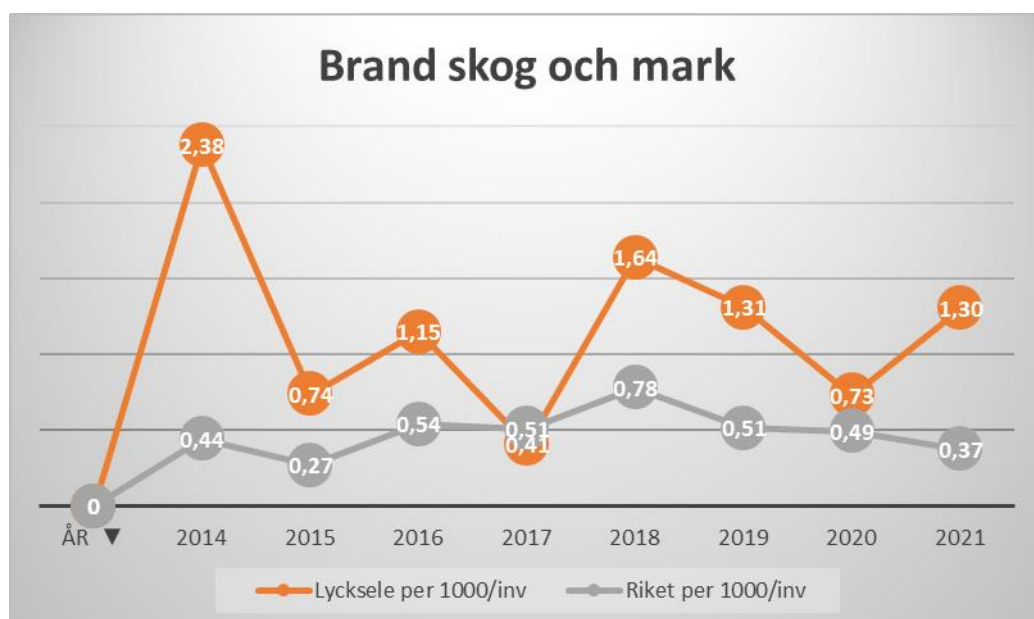
Brand utomhus innefattar alla typer av tillbud och bränder som inte inträffar i byggnader, dvs. allt från brand i papperskorg till bilbränder och skogsbränder. De vanligaste händelserna är bränder i fordon, skog och mark. Under somrar med bra väder ökar antalet bränder utomhus, företrädesvis mark- och skogsbränder.

Antal händelser Brand utomhus har under perioden 2014–2021 legat på ungefär samma nivå med undantag för de torra somrarna 2014 och 2018 då det under 2014 var 50 händelser och 2018 38 händelser. Antal bränder i genomsnitt/1000 invånare är 2,30 för Lycksele, och 1,54 för hela riket.



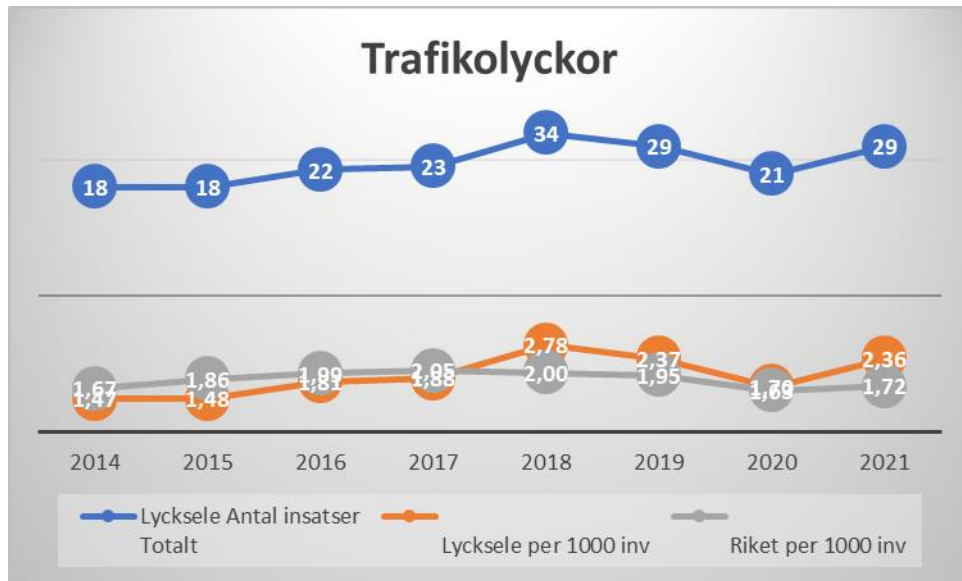
4.3.1 Skog- och markbränder

Brand i skog och mark är väldigt väderberoende. Vid torr och varm väderlek blir det markant ökning av antalet händelser. Somrarna 2014 och 2018 hade kommunen ovanligt många bränder. Några av bränderna påverkade organisationen i flera dagar. Antal bränder i genomsnitt per 1000 inv/år är i Lycksele 1,21, jämfört med övriga Sverige som har 0,48 /1000 inv.



4.4 Trafikolyckor

I Lycksele har vi ca. 20–30 trafikolyckor /år under perioden 2014 – 2021 och totalt under perioden 304 händelser. Vilket i genomsnitt ger 1,01 /1000 invånare, jämfört med riket i övrigt som har 1,57/1000 invånare och gör att Lycksele ligger under den nationella statistiken. Olyckorna är ganska jämnt fördelade över året förutom juli, oktober och december. December är den mest olycksdrabbade månaden med i snitt 46 händelser. De tre mest inblandade trafikelementen är personbil, lastbil och djur. Fördelningen av olyckorna sker främst efter de större vägarna i kommunen.



4.5 Olyckor med farliga ämnen

Kategorin olyckor med farliga ämnen innehåller två underkategorier. ”Begränsat utsläpp av drivmedel

eller olja”, samt ”utsläpp av farligt ämne”. De flesta händelserna omfattar mindre utsläpp av olja eller drivmedel. Lycksele har under perioden 2014 – 2021 ett medelvärde på 0,30/1000 invånare vilket är lika med rikets medelvärde under samma period.

Både kommunen och landet i övrigt har relativt få insatser med farliga ämnen inblandade. Det ska ses positivt för konsekvenserna vid en händelse kan bli stora, både vid transportolyckor och olyckor under produktion. Det kan få stora konsekvenser för samhället.

Lycksele kommun har ingen tillförlitlig statistik på hur många transporter som passerar men under en två veckors period i juni 2022 gjorde Länsstyrelsen en trafikräkning av farligt gods transporter på väg genom Lycksele och då gick det ca. 61 farligt gods transporter genom centrala Lycksele.

Huvudsakliga transportvägarna för farligt gods genom Lycksele kommun är E12, riksväg 365, riksväg 363 samt riksväg 360.

Den vanligaste typen av farligt gods som transporteras genom kommunen utgörs av olika petroleumprodukter, som i huvudsak är brandfarliga. Även frätande och oxiderande ämnen, samt gaser transporteras genom Lycksele.

4.6 Naturolycka

Kategorin naturolyckor innehåller fyra underkategorier. ”Stormskada”, ”Ras, skred och slamström”, ”Översvämning vattendrag” och ”Annan vattenskada”. Lycksele har få händelser under denna kategori. Totala antalet händelser inom underkategorierna ”stormskada”, Ras, skred och slamström” och ”Annan vattenskada” ligger på 12 händelser. För underkategorin ”Översvämning vattendrag” hittas bara statistik för Västerbotten som helhet och där kan man se att 2020 var det en topp då det regnade väldigt mycket på kort tid, vilket resulterade i många larm om översvämningar i naturen och vatten i källare.

4.7 Drunkning

Händelser med drunkning-/drunkningstillbud ligger i genomsnitt som riket under perioden 2014-2021 0,05 drunkningstillbud/1000 invånare. Med så få händelser/år är det svårt att utläsa någon trend, det finns ingen topp under det varmaste somrarna, som det gör med skogs- och markbränder. Däremot har det varit en ökning under sommaren 2018. Bakgrund till det är svårt att hitta i statistiken.



5 Värdering

Analysen tillsammans med kompletterande statistik för åren 2014 - 2021 samt analysen av räddningstjänstorganisationen (som beskrivs nedan) ligger till grund för denna värdering. Värderingen av skyddet inom kommunen för de risker som orsakar flest olyckor bedöms i stort uppfylla målet om ett tillfredsställande skydd. Vi bedömer att de åtgärder som vidtagits för att förhindra brand gett effekt inom allmänna byggnader som skolor och vårdlokaler. Inträffade bränder, olyckor och tillbud som avbrutits och stannat i tidigt skede har berott på ett snabbt ingripande och förebyggande åtgärder. Bedömningen är dock att förebyggande arbetet med inriktning på skolor, vårdboende och tillfälliga boenden ständigt behöver fortgå.

Bostadsbränder har vi ett fortsatt lägre utfall på skador än riksgenomsnittet. Arbetet med information, intern och extern utbildning bedöms dock behöva fortsätta då befolkningen blir äldre och bor hemma längre.

Kommunen har kunnat hantera alla de olyckor som hänt genom kommunala räddningsinsatser utan någon brist på resurser. Inom området trafikolyckor klarar vi i huvudsak de uppdrag och beslutade tider som avses i princip över hela insatsområdet.

5.1 Geografiska förutsättningar och befolkningsutveckling

Enligt beräkningarna i befolkningsanalysen i den framtagna insatskartan nås 70 % av befolkningen i Lycksele kommun inom 10 minuter. Utvecklingen av en snabbare förstainsats har resulterat i effekt av snabbare respons och avbrytande av negativ händelseutveckling i skadekedjan.

Lycksele är en ”skogskommun” där vi har stor aktivitet under vår och sommartid. Med förändrad klimatutveckling är det sannolikt att större skogsbränder kommer att bli vanligare. Det speglas även i insatsstatistiken då de torra och varma somrarna visar att räddningstjänsten har en högre andel händelser relaterat till skogsbrand, än medelvärdet i riket.

5.2 Äldrande befolkning

Den förväntade befolkningsprognosen är att åldersgruppen 80+ kommer att öka inom Lycksele kommun. Troligen kan det öka sannolikheten för allvarliga olyckor i hemmet, då fler äldre förväntas bo kvar längre i sina bostäder. Även den förväntade befolkningsutvecklingen för de personer som är i arbetsför ålder ser generellt ut att minska. Här bedömer räddningstjänsten att man behöver öka sina insatser genom information, rådgivning och utbildning för att bidra till att öka samhällets förmåga att stärka brandskyddet för riskutsatta grupper.

6 Mål

Räddningstjänsten Lyckseles planering och utförande utgår från de nationella målen i LSO.

6.1 nationella mål

LSO 1 kap 1§ *Bestämmelserna i denna lag syftar till att i hela landet bereda människors liv och hälsa samt egendom och miljö ett med hänsyn till de lokala förhållandena tillfredsställande och likvärdigt skydd mot olyckor (LSO 1 kap 1§).*

LSO 1 kap 3§ *Räddningstjänsten skall planeras och organiseras så att räddningsinsatserna kan påbörjas inom godtagbar tid och genomföras på ett effektivt sätt*

LSO 1 kap 3a § *Förebyggande verksamhet som staten och kommunerna ansvarar för enligt denna lag ska planeras och organiseras så att den effektivt bidrar till att förebygga bränder och andra olyckor samt förhindra eller begränsa skador till följd av bränder och andra olyckor. Särskild vikt ska läggas vid att förhindra människors död och andra allvarliga skador*

I takt med att samhället förändras med andra förutsättningar och risker ställs krav på verksamheten att dels upprätthålla nuvarande nivå men att även kunna möta och anpassa oss till ändrade förutsättningar och nya risker.

Skyddet i Lycksele bedöms som likvärdigt och tillfredsställande vid jämförelse med liknande kommuner och områden nationellt.

För att upprätthålla nivån krävs att vi fortsätter med fortbildning av vår personal och håller en hög standard på vår övningsverksamhet. Det skall uppnås genom lärande av inträffade räddningsinsatser, dels genom egna olycksundersökningar samt dels genom insatsutvärderingar, både egna och andras. För att uppnå det och samtidigt möta nya utmaningar ska vi utföra uppföljning enligt AAR (After Action Review) samt regelbundet genomföra omvärldsanalyser med fokus på att hitta nya metoder och tekniker.

De nationella målen i LSO samt lokal riskbild med tillhörande värdering ligger till grund för de övergripande lokala verksamhetsmålen för räddningstjänsten. Fokus för målen är att stärka skyddet för äldre, barn och ungdomar samt i samhället särskilt riskutsatta grupper. Målen ska utvärderas årligen för att se om de har gett effekt, om nya mål ska sättas upp eller om befintliga ska revideras. Indikatorerna i sin tur bryts därefter ner till olika uppgifter i verksamhetsplanen som slutligen leder vidare till olika aktiviteter inom respektive verksamhet. På detta sätt skapas en röd tråd hela vägen från de nationella målen till respektive aktivitet som utförs i verksamheterna. För att uppnå de nationella målen har följande områden prioriterats, baserat på räddningstjänstens riskanalys och värdering.

6.2 lokala mål:

1. Antalet bränder och konsekvenserna av dessa ska minimeras med särskilt fokus på bostadsbränder i flerbostadshus samt bostäder där äldre och människor med vårdbehov vistas.
2. Bibehålla och öka räddningstjänstens förutsättningar att utföra effektiva insatser med bibehållna responstider.
3. Öka enskildas egna förmåga för att själv förebygga och kunna göra en första skadeavhjälpande insats om brand uppstått.
4. Räddningstjänsten skall höja sin civilförsvarsförmåga vid höjd beredskap.

6.3 Indikatorer

Mål 1 – Antalet bränder och konsekvenserna av dessa ska minimeras

Indikatorer

- Tillsyn ska utföras i enlighet med fastställd tillsynsplan
- Möjlighet av tidig detektering av brand ska öka
- Skydd mot brandspridning inom- och mellan byggnader ska öka
- Skydd mot uppkomst av brand ska öka

Mål 2 – Bibehålla och öka räddningstjänstens förutsättningar att utföra effektiva insatser med bibehållna responstider

Indikatorer

- All personal skall genomföra lagstadgade och planerade övningar i enlighet med gällande förmågebeskrivning
- Inträffade händelser skall utvärderas enligt AAR
- Vid inträffade händelser av särskild vikt skall fördjupad olycksundersökning genomföras
- Bibehålla en hög standard på fordon och utrustning samt ta del av nya metoder och teknik genom fortbildning av personal

Mål 3 – Öka enskildas egna förmåga för att själv förebygga och kunna göra en första skadeavhjälpande insats om brand uppstått

Indikatorer

- Genomföra utbildning av personal inom kommunal verksamhet i brandskydd
- Ge information om egenskydd till boende i kommunen

Mål 4 – Räddningstjänsten skall höja sin civilförsvarsförmåga vid höjd beredskap

Indikatorer

- Utarbeta en kontinuitetsplan för räddningstjänstens förmåga under höjd beredskap
- Skapa förmåga samt utbilda för att kunna indikera strålning och kemiska stridsmedel
- Skapa förmåga för att sanera, röja, märka ut farliga områden och andra åtgärder som skydd mot kärnvapen och kemiska stridsmedel
- Skapa förmåga att röja och genomföra losstagning i rasområden och raserade byggnader

6.4 Uppföljning

Arbetet med att följa upp handlingsprogrammets mål konkretiseras genom att bryta ner målen i årliga verksamhetsplaner som redovisas i nämnd. Verksamhetsplanerna följs upp årsvis och på det sättet följs även arbetet med att nå handlingsprogrammets mål upp årsvis. Uppföljning sker genom indikatorerna.

7 Förebyggande förmåga och verksamhet

Den förebyggande verksamheten för Lycksele räddningstjänst syftar till att säkerställa ett skäligt brandskydd för den enskilde, en säker hantering av brandfarlig- och explosiv vara samt att verka för säkerhet och trygghet inom kommunens geografiska område.

Räddningstjänstens huvudsakliga förebyggande arbete utförs av dagtidsanställda handläggare, motsvarande 2,0 tjänst. Förebyggande enheten består av Räddningschef och brandinspektörer med kompetens inom förebyggande brandskydd, brandfarlig- och explosiv vara och riskhantering. Tjänsterna är uppdelade i olika ansvarsområden med fokus på att stödja enskilda, företag och organisationer i deras arbete med att förhindra och begränsa omfattningen av olyckor och bränder.

7.1 Tillsyn

Räddningstjänsten ansvarar för tillsynen över efterlevnaden av lagen om skydd mot olyckor.

Tillsyn sker gentemot den enskildes, dvs. fastighetsägares och nyttjanderättshavares skyldigheter enligt LSO (2 kap. 2 och 4 §§). Syftet med tillsynen är att verka för ett skäligt skydd mot olyckor. För varje verksamhetsår fastställs tillsynsverksamheten genom en tillsynsplan. Planeringen utgår ifrån MSBFS 2021:8 föreskrifter och allmänna råd om hur kommunen ska planera och utföra sin tillsyn enligt lagen (2003:778) om skydd mot olyckor.

I föreskriften anges att tillsyn ska prioriteras vid byggnader och anläggningar som omfattas av ett eller flera av följande kriterier och där tillsyn bedöms vara en effektiv förebyggande åtgärd.

- Frekvensen av bränder eller andra olyckor är hög.
- En brand eller annan olycka medför stor risk för människors liv och hälsa.
- En brand kan innebära stora ekonomiska kostnader eller större påfrestning på samhället.
- En brand eller annan olycka kan innebära stora skador på miljön.
- En brand kan innebära allvarliga skador på kulturhistoriska värden.

Föreskriften anger även för vilka typer av byggnader och anläggningar som risken för brand generellt är stor. För dessa ska det finnas en planering för tillsynen. Utöver de byggnader och anläggningar som omfattas av föreskriften ska räddningstjänsten utifrån sin kunskap om lokala förhållanden även identifiera och ha en planering för tillsynen av andra byggnader, anläggningar och evenemang där tillsyn ska genomföras. Planeringen fastställs i tillsynsplanen.

Kommunen fastställer årligen taxa för tillsyn enligt 2 kap. 2 § LSO.

7.1.1 Kompetens för tillsyn

Räddningstjänsten ansvarar för kommunens tillsyn av den enskildes skyldigheter i lagen (2003:778) om skydd mot olyckor. Behörig att utföra tillsyn är räddningschef eller dennes delegerade utsedda medarbetare. Myndighetsbeslut får fattas av räddningschef samt brandinspektörer i den förebyggande verksamheten. Kommunen ställer höga krav på att de som arbetar som tillsynsför rättare har kompetens kring byggnadstekniskt- och organisatoriskt brandskydd, farlig verksamhet och annan relevant lagstiftning för att denne ska kunna motivera och förklara upptäckta brister och beslut på ett tydligt och pedagogiskt sätt för den enskilde som blir föremål för tillsyn.

Tillsynsför rättare skall minst ha genomgått MSB:s utbildning ”Tillsyn och annan olycksförebyggande verksamhet A” eller motsvarande för att utföra tillsyn. Ansvarig för förebyggande verksamheten skall minst ha genomgått MSB:s utbildning ”Tillsyn och annan olycksförebyggande verksamhet B”. I övrigt ska en bedömning ske utifrån ärendets komplexitet och handläggarens kompetens. Mer information om kompetens finns även i tillsynsplanen. Enligt fastställd delegationsordning framgår det vem som får utföra tillsyn.

7.2 Stöd till den enskilde

Kommunen har ett ansvar att underlätta för den enskilde att fullgöra sina skyldigheter enligt LSO. I begreppet underlätta ingår information och rådgivning, men även utbildning. Generell information och rådgivning sker exempelvis genom telefonrådgivning, riktade insatser, hemsidan, anslag och sociala medier. Kunskap ska förmedlas på ett informativt sätt och i första hand ska råd och information riktas dit den bedöms göra störst nytta för att nå ett bättre brandskydd.

Räddningstjänsten arbetar kontinuerligt med att försöka identifiera riskutsatta grupper för att anpassa rådgivning och information efter behov och rådande situation.

Räddningstjänsten försöker dessutom att närvara vid större evenemang i kommunen i syfte att sprida information och svara på frågor.

Riktad informationsverksamhet sker till prioriterade målgrupper såsom boende i glesbygd, utsatta samhällsgrupper samt barn och ungdomar.

Räddningstjänsten bedriver en utbildningsverksamhet i syfte att stödja den interna kommunala organisationen att fullgöra sina skyldigheter enligt LSO. Prioriterade områden är vård, omsorg, skola och verksamhet där konsekvenserna i händelse av brand kan bli omfattande. Utbildningar som erbjuds är bland annat grundläggande brandskydd, första hjälpen och hjärt- och lungräddning, brandfarlig vara och systematiskt brandskyddsarbete.

Allmänheten ska på ett enkelt sätt kunna komma i kontakt med räddningstjänsten för att ställa frågor rörande förebyggande brandskydd. Den enskilde ska snabbt kunna få svar från den tjänsteman som tar emot frågan eller få hjälp att nå den funktion som har kompetens att svara på frågan.

Verksamheten syftar till att öka allmänhetens kunskap och förmåga att förhindra eller begränsa skador på grund av olyckor.

7.3 Rengöring och brandskyddskontroll

Myndighetsnämnden (räddningsnämnd) ansvarar för att rengöring och brandskyddskontroll utförs enligt LSO, på de anordningar som omfattas av bestämmelserna. Kontroll av verksamhet och utförande har delegerats till räddningschef. Utförande av brandskyddskontroll och sotning/rengöring enligt 3 kap. 4 § LSO regleras i avtal mellan räddningstjänsten och privat entreprenör, skorstensfejarmästare.

Skorstensfejarmästaren ska föra ett register över samtliga objekt inom området som omfattas av rengöring och brandskyddskontroll. Frister för brandskyddskontroll och kompetensen hos de personer som för Lycksele kommuns räkning utför brandskyddskontroll har beslutats och meddelats genom MSBFS 2014:6. Rengöring utförs enligt av Lycksele kommun beslutade frister som fattas med stöd av MSBFS 2014:6. Två gånger årligen följer räddningstjänsten upp att entreprenören genomför sotning och brandskyddskontroll i erforderlig omfattning. Rengöring i egen regi kan tillåtas efter skriftlig ansökan från en enskild fastighetsägare. Ansökan sker på särskild avsedd blankett och beslut fattas av räddningschef eller brandinspektör på delegation av myndighetsnämnden, Lycksele kommun.

Den som fått ett godkännande för egenrengöring har ett ansvar för denna och för att se till att takskyddsanordningar är utförda på ett fackmannamässigt sätt utan brister.

Taxorna för sotning och brandskyddskontroll är indexreglerade och revideras årligen enligt det sotningsindex som meddelas av SKR (Sveriges Kommuner och Regioner) och SSR (Sveriges Skorstensfejarmästares Riksförbund).

7.4 Övriga förebyggande åtgärder

En stor del av det övriga förebyggande arbetet sker via samverkan inom kommunen, mellan kommunala verksamheter/förvaltningar och bolag, samt med andra aktörer som organisationer och myndigheter.

7.4.1 Lag (2010:1011) om brandfarliga och explosiva varor (LBE)

Räddningstjänsten har uppdrag att pröva tillstånd och utöva tillsyn enligt i Lag (2010:1011) om brandfarliga och explosiva varor (LBE). Samverkan med Polisregion nord sker med regelbundenhet i ärenden kopplade till LBE.

Denna tillsynsverksamhet koordineras med ovanstående tillsyn och i en tillsynsplan ska de verksamheter som berörs anges.

Lagens syfte är att hindra, förebygga och begränsa olyckor och skador på liv, hälsa, miljö eller egendom som kan uppkomma genom brand eller explosion orsakad av brandfarliga eller explosiva varor. Lagen ska även förebygga obehörigt förfarande med varorna. Tillståndshandlingen är ett viktigt instrument för att på ett tidigt stadium säkerställa att verksamhetsutövarna har kännedom om förekommande risker och har vidtagit relevanta åtgärder för att minimera riskerna redan när verksamheten startar. Det ger också brandförsvaret kunskap om verksamheterna som tas tillvara i tillsynsarbetet.

7.4.2 Remisshantering

Räddningstjänsten är remissinstans och lämnar yttranden i egenskap av sakkunnig åt följande myndigheter:

- Polismyndigheten - gällande tillstånd för offentlig tillställning, allmän sammankomst, begagnade av offentlig plats enligt ordningslagen samt sakkunnigutlåtande i utredningsarbeten.
- Kommunens alkoholhandläggning - gällande brandskyddet i samband med ansökan om alkoholtillstånd.
- Kommunens byggavdelning för hantering av PBL – gällande byggprocessen med fokus på uppfyllande av Boverkets byggregler, kap 5.
Samhällsplanering - gällande arbetet med översikts- och detaljplaner med fokus på ärenden gällande placering av brandposter, framkomlighet för räddningstjänstfordon (höjdfordon) och riskhänsyn vid verksamhetsetableringar.
- Miljöprocesser, kommunen samt Länsstyrelsen - gällande ansökan om tillstånd enligt miljöbalken.

7.4.3 Älvgruppen

Syftet med Älvgruppen är att skapa samordning och beredskapsplanering för Umeälven samt Vindelälven. Länsstyrelsen är sammankallande för denna grupp och räddningstjänsten deltar som sakkunnig gällande frågor inom LSO.

8 Räddningstjänst – förmåga och verksamhet

8.1 Övergripande

Begreppet räddningstjänst definieras i lagen som “de räddningsinsatser som staten eller kommunerna skall ansvara för vid olyckor och överhängande fara för olyckor för att hindra och begränsa skador på människor, egendom eller miljön.” (LSO 1 kap. 2 §). Samhällets skyldighet att ingripa innefattar de olyckor som den enskilde själv, eller med anlitande av någon annan, inte klarar av att hantera.

Förutsättningarna för att den kommunala eller statliga räddningstjänsten ska ingripa är enligt LSO att dessa fyra kriterier ska vara uppfyllda:

- Behovet av ett snabbt ingripande.
- Det hotade intressets vikt.
- Kostnaderna för insatsen.
- Omständigheterna i övrigt.

Skyddet mot olyckor ska, med hänsyn till lokala förhållanden, vara tillfredsställande och likvärdigt. Räddningstjänsten ska planeras och organiseras så att räddningsinsatserna kan påbörjas inom godtagbar tid och genomföras på ett effektivt sätt.

8.1.1 Tillgång till egna resurser

Den förmåga räddningstjänsten har för att utföra räddningsinsatser grundar sig på den personella beredskapen och dess kompetens, beredskapens geografiska spridning samt de fordon och materiel som personalen förfogar över. Specialutrustning beskrivs närmare under förmågan för respektive händelsetyp.

Lycksele kommuns räddningstjänst är dimensionerad för att klara de flesta vardagsolyckor med egna resurser. Det förutsätter dock att det inte är flera samtidiga oönskade vardagshändelser. Lycksele Räddningstjänst är en deltidskår med en anspänningstid om 6 min. Lycksele station 2000 har dessutom två FIP-bilar (Första Insats Person) med 90 sekunders anspänningstid. Rusksele station 2200 har fri inryckning. Insatsledare finns tillgänglig i beredskap med 90 sekunders anspänningstid.



8.1.2 Tillgång till resurser i samverkan med andra kommuner

Vid större händelser eller flera samtidigt önskade vardagshändelser har kommunen möjlighet att via samverkan i räddningsledningssystemet, räddningsregion Mittnorrlands, få tillgång till ytterligare resurser. Samarbetet inom räddningsregion Mittnorrland syftar till att reglera de övergripande formerna för samverkan mellan kommunerna för en gränslös räddningstjänst. Dynamisk Resurs Hantering (DRH) är implementerat inom räddningsledningssystemet vilket skapar ett effektivt resursutnyttjande på varandras geografiska områden utan formell framställan i stunden enligt LSO. Genom att hjälpa varandra vid vanligt förekommande olyckor stärks förmågan att tillsammans hantera större, komplexa och samtida olyckor.

8.1.3 Alarmering av räddningsorganet

Räddningstjänsten larmas via nödnumret 112. När samtal inkommer larmar SOS ut räddningsstyrkor enligt fastlagda recept beroende på händelse utifrån konceptet

Dynamisk Resurs Hantering (DRH), vilket innebär att närmaste enhet med begärd förmåga larmas. SOS Alarm kan alltid nå räddningstjänstens resurser på oberoende larmvägar via stationslarm, radio eller över ordinarie telefonförbindelser.

Vid avbrott eller störningar i telenätet bemannas stationen som är närmast till det område som berörs. Information om eventuellt övriga platser meddelas via ”Viktigt meddelande till allmänheten”.

8.1.4 Brandvattenförsörjning

Inom Lycksele tätort finns ett brandpostsystem.

Det kommunala bolaget LAVAB ansvarar för att vatten för brandsläckning finns tillgängligt i detta brandpostsystem.

Brandvattenstrategin inom Lycksele kommun utgörs i huvudsak av tre olika metoder för att kontinuerligt försörja en släckinsats med vatten;

1. Konventionell brandvattenförsörjning med slang från brandpost till brandplatsen.
2. Alternativ brandvattenförsörjning med tankbil från brandpost eller öppet vatten.
3. Upptag av vatten från öppet vatten

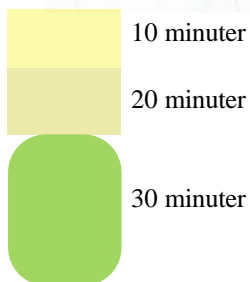
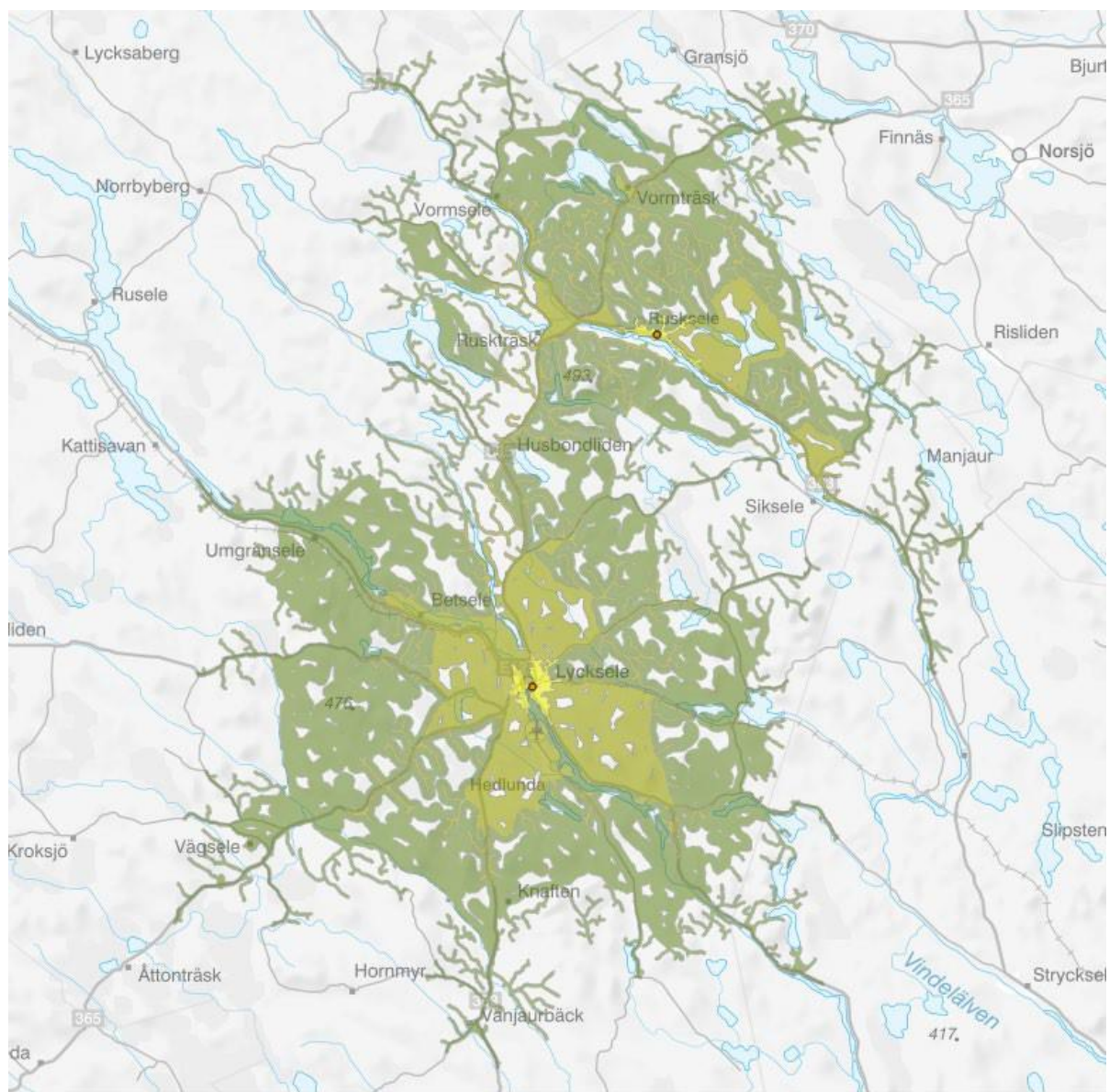
8.1.5 Tid från att larmet inkommer till 112 till att första kommunala räddningsresurs når olika delar av kommunen, inklusive larmhanteringen (responstid).

Responstid kan delas upp i tid från mottaget 112-samtal till larmning av räddningstjänsten (larmhanteringstid) samt anspänningstid, körtid och tid för att påbörja insats (insatstid).

Insatstider påverkas av vägavstånd, vägars beskaffenhet, byggnadsutformning och verksamhetstyp. Den är ett grovt mått på den tid det tar för första enhet från larm till första åtgärd på skadeplats. Dessa tider har tidigare legat till grund i samhällsplaneringen för bebyggelsens utformning och verksamhet.

Fortsatt ligger insatstiden till grund för i vilken utsträckning räddningstjänstens resurser kan anses vara en del av det byggnadstekniska brandskyddet, främst vad gäller utrymning via räddningstjänstens stegutrustning. För att visualisera insatstiderna används en framtagen insatskarta, med zoner i intervall om 10 minuter.

Anspännings- och körtid



Befolkningsanalysen visar att räddningstjänsten når ca 70% av kommuninvånarna inom 10 minuter, 92% inom 20 minuter och 98% inom 30 minuter. Analysen bygger på insattid i kombination med SCB:s befolkningsstatistik.

Medianvärdet för tiden då larm inkommer till att första räddningsresurs kvitterar var 2 minuter under perioden 2018 – 2023. Medianvärdet inbegriper även de resurser med 90 sekunders anspänningstid inräknade.

I Flerbostadshus inom stadskärnan är räddningstjänstens höjdfordon en del av byggnadens utrymningsstrategi. Enligt gällande regler bör insatstiden till objektet inte överstiga 10 minuter. I insatstiden räknas dock inte larmhanteringstiden hos SOS.



8.1.6 Överlåtande åt annan att vidta inledande begränsade åtgärder

Tiden till hjälp är ofta en kritisk faktor vid olyckor. För att öka förmågan till räddningsinsats i områden med lång tid till framkomst för kommunala räddningsresurser har räddningstjänsten tillsammans med sjukvård och polis medverkat i utbildning inom brand för ideella sammanslutningar som exempelvis Grannsamverkan för att de ska kunna bistå vid olyckor med inledande begränsade åtgärder i avvaktan på att kommunens räddningsresurser anländer till olycksplatsen.

Inom kommunens verksamhetsområden erbjuder räddningstjänsten grundläggande brandkunskapsutbildning i syfte att verksamheterna själva bland annat ska kunna utföra inledande begränsade åtgärder i avvaktan på kommunens räddningsresurser.

8.1.7 Samverkan med andra aktörer

Räddningstjänsten Lycksele har i olika omfattning en samverkan med flera aktörer som Länsstyrelsen, Region Västerbotten, Trafikverket, Vattenregleringsföretag, Lokalt anknutna företag, Försvarmakten och Polisen.

I bilaga A finns aktuella avtal beskrivna.

8.1.8 Varning och information till allmänheten

Varnings- och informationssystemet Viktigt Meddelande till Allmänheten (VMA-systemet) syftar till att kunna varna och ge vägledande information vid olyckor, svåra störningar i viktiga samhällsfunktioner och andra allvarliga händelser.

Några tänkbara händelser som kan föranleda ett snabbt behov av varning och information är:

- Utsläpp av giftiga eller brandfarliga gaser
- Olje- och kemikalieutsläpp som påverkar vattentäkter
- Stor explosionsrisk
- Omfattande brand som producerar stora mängder giftig eller irriterande brandrök
- Dammbrott
- Radioaktivt nedfall
- Höjd beredskap och krig

Meddelanden som behöver nå allmänheten i samband med sådana situationer, s.k. viktiga meddelanden till allmänheten, är grundläggande för att kunna skydda medborgare och egendom såväl vid allvarliga olyckor i fredstid som under höjd beredskap. VMA-systemet är inte något tekniskt system utan kan beskrivas som en ordning för varning och information till allmänheten genom olika kanaler.

VMA-systemet ska kunna fungera både i fred och krig för att skydda människor och egendom. Det utgör därför en viktig del av Sveriges krisberedskap, befolkningsskydd och ytterst försvarsförmåga. De kanaler som finns tillgängliga för sändning av viktiga meddelanden till allmänheten finns i radio och tv, till telefoner (SMS) och i anläggningar för utomhusvarning populärt kallat ”Hesa Fredrik”.

Räddningsledaren ansvarar för att allmänheten varnas och att riktig information lämnas vid allvarliga olyckor. Vid beslut om att allmänheten ska varnas med anledning av omedelbart eller snart förestående fara, används ”Viktigt meddelande till Allmänheten” (VMA) som begärs hos SOS Alarm som vidarebefordrar till radio och TV. Två nivåer finns; varningsmeddelande respektive informationsmeddelande. Varningsmeddelandet kan kombineras med signal från utomhusvarning. Varningsmeddelandet bryter pågående mediasändningar medan informationsmeddelande får anpassas till sändningstablan.

För viktiga meddelanden eller information som inte innebär omedelbar eller snart förestående fara kan lokalradion nyttjas genom att begära sändning av ”myndighetsmeddelande”.

Vid extraordinär händelse eller en större olycka kommer viktiga meddelanden och annan nödvändig information att publiceras på Lycksele kommuns hemsida.

Utomhusvarningssystemet täcker Lycksele tätort. VMA-signalen består av upprepade 7 sekunder långa ljudstötter med 14 sekunders paus emellan.

När signalen ges ska allmänheten bege sig inomhus, stänga fönster, dörrar och ventilation samt lyssna på riks eller lokalradion. Kommunen ansvarar för driften av utomhusvarningssystemet. Utlöst signal ska direkt åtföljas av aktuell information i radio och TV.

8.2 Beskrivning per olyckstyp

I detta kapitel följer en beskrivning av räddningstjänstens förmåga för de händelsetyper som riskanalysen visat vara relevanta ur ett dimensionerande perspektiv.

- Brand i byggnad
- Brand utomhus
- Trafikolycka
- Farliga ämnen
- Naturolyckor
- Drunkning

I samband med en händelse bedömer räddningstjänsten vilken effekt som eftersträvas för att påverka ett händelseförlopp. För att uppnå dessa effekter behöver uppgifter genomföras i syfte att ha positiv effekt på händelseförloppet – så kallade nyckeluppgifter. Av dessa nyckeluppgifter är vissa sådana som är viktiga för att omedelbart begränsa det fortsatta olycksförloppet direkt i samband med att Räddningstjänstens första enheter anländer till olycksplatsen. Andra nyckeluppgifter är centrala för att bryta hela skadeförloppet. Sambandet mellan förmåga, uppgifter och effekt kan beskrivas enligt bilden nedan.

8.2.1 Brand i byggnad

Förmågan att hantera mindre omfattande bränder i byggnader finns på räddningstjänstens båda stationer i varierad förmågegrad. Lycksele, station 2000, är dimensionerad för att kunna hantera alla scenarier i samverkan med Rusksele, station 2200, om inte de får flera pågående händelser. Rusksele är dock inte dimensionerade för att på egen hand kunna hantera alla typer av scenarion vilket medför att räddningsinsatsens karaktär avgör i vilken omfattning förstärkande resurser krävs för att möta hela hjälpbehovet. Omfattande eller komplicerade händelser kräver ofta samverkan med andra räddningstjänster, organisationer och myndigheter för att helt kunna hanteras.

Effekt som ska uppnås	Nyckeluppgifter	Nyckelresurser
<ul style="list-style-type: none"> Genomföra livräddande och skadeavhjäljande insatser exempelvis – alla personer ska vara utrymda ur byggnaden och hotade liv räddas. Förhindra skador på egendom exempelvis genom att brandspridningen till omkringliggande byggnader förhindras, branden släcks i startbyggnaden och branden begränsas till startutrymnet. Förhindra skador på miljön genom att omhänderta miljöskadliga ämnen Bränders samhällspåverkan minskas. 	<ul style="list-style-type: none"> Utföra utvärdig släckning Hjälpa med utrymning med stege genom fönster vars underkant är högst 11 meter över marknivå Hjälpa med utrymning med höjdfordon genom fönster vars underkant är högst 32 meter över marknivå Hjälpa med utrymning med stege genom fönster från högst tredje våningsplanet (friliggande flerbostadshus) Utföra rökdykarinsats Utföra samtidiga livräddnings- och/eller släckningsinsatser Möjlighet att ansluta till brandpost Brandvattenförsörjning av brandplatsen med tankbil Utföra rökdykning i hög riskmiljö Utföra beskjutning av gasflaskor Utföra insats i gruvmiljö 	<ul style="list-style-type: none"> Släckbil FIP-bilar Tankbil Rökdykare Skarvstege Utskjutsstege Höjdfordon Skytt Brytverktyg Specialenhet för gruva

Station	2000	2200
Utföra utvärdig släckning	X	X
Utföra en första omedelbar åtgärd för att avbryta en händelse eller göra en händelse statisk	X	X
Hjälpa med utrymning med stege genom fönster vars underkant är högst 11 meter över marknivå	X	X
Hjälpa med utrymning med höjdfordon genom fönster vars underkant är högst 32 meter över marknivå	X	
Hjälpa med utrymning med stege genom fönster från högst tredje våningsplanet (friliggande flerbostadshus).	X	
Utföra rökdykarinsats	X	

Station	2000	2200
Utföra samtidiga livräddnings-och/eller släckningsinsatser	X	
Möjlighet att ansluta till brandpost	X	X
Brandvattenförsörjning av brandplatsen med tankbil	X	X
Utföra rökdykning i hög riskmiljö	X	
Utföra beskjutning av gasflaskor	X	
Utföra dörrbrytning genom säkerhetsdörrar	X	X
Utföra insats i gruvmiljö	X	

Lycksele station 2000 har två FIP-bilar, (Första Insats Person), med 90 sekunders anspänningstid som kan göra en första omedelbar åtgärd vilket medför att räddningstjänsten är snabbt på plats för att avbryta eller fördröja ett händelseförlopp.

Beskjutning av gasflaskor är en specialförmåga som inte alltid finns beredskapslagd. Om beskjutning krävs så kan personal behöva ringas in.

Det finns en utökad förmåga att genomföra insatser i gruvmiljö. Räddningstjänsten är tränade på utrustning anpassad för gruvinsats. Tillsammans med gruvföretagen och Skellefteå räddningstjänst finns ett samarbete och inarbetade rutiner för att hantera insatser i gruvmiljö.

8.2.2 Brand utomhus

Bränder utomhus innefattar en stor variation av händelser, exempelvis brand i avfall och återvinning, fordonsbränder och brand i skog och mark. Mindre omfattande bränder i exempelvis fordon och återvinningscontainrar hanteras av båda stationerna inom kommunens geografiska område.

Räddningstjänsten har en samlad förmåga att kunna hantera bränder upp till 20 ha i skog och mark. För bränder som överstiger det kan det komma att krävas externa resurser.

Omfattande bränder i skog och mark ställer stora krav på räddningstjänstens förmåga och en sådan insats kan uppta en stor del av räddningstjänstens resurser. Det ställer också krav på samverkan med andra myndigheter och aktörer, avseende exempelvis MSB:s helikopterresurser, andra nationella förstärkningsresurser samt frivilligresurser. Nationella resurser kan i vissa situationer prioriteras vilket kan komma att innebära att de inte är tillgängliga. Sammantaget innebär dessa faktorer att det ställs höga krav på lednings kapacitet vid dessa händelser.

Effekt som ska uppnås	Nyckeluppgifter	Nyckelresurser
<ul style="list-style-type: none"> Brandens utbredning ska lokaliseras så snabbt som möjligt. När branden är lokaliserad ska branden släckas på ett effektivt sätt utifrån lokala förhållanden. Vid behov ska allmänhetens utrymmas. Markägaren ska informeras om ansvaret och efterföljande åtgärder. 	<ul style="list-style-type: none"> Skapa korrekt och uppdaterad lägesbild och prognos kring storleken och intensitet av branden Begränsa och släcka mindre bränder i upplag, fordon, skog och mark Begränsa och släcka bränder i upplag, skog och mark där ej flera samtidiga släckinsatser krävs Släcka bränder, som kräver flera samtidiga släckåtgärder Brandvattenförsörjning från tankbil, vattendrag, brandpost Markägare och drabbad informeras 	<ul style="list-style-type: none"> Släckbil Tankbil Motorsprutor Terrängfordon Depåutrustning Drönare Skumresurs

Station	2000	2200
Skapa korrekt och uppdaterad lägesbild och prognos kring Storlek och intensitet av branden	X	X
Begränsa och släcka mindre bränder i upplag, fordon, skog och mark	X	X
Begränsa och släcka bränder i upplag, skog och mark där ej flera där ej flera samtidiga släckinsatser krävs	X	X
Släcka bränder som kräver flera samtidiga släckåtgärder	X	
Brandvattenförsörjning från tankbil, vattendrag eller brandpost	X	X
Markägare och drabbad informeras	X	

Båda stationerna har förmåga att på ett effektivt sätt kunna lokalisera branden och skapa sig en lägesbild och prognos av branden. Station 2000 har en högre förmåga inom detta med utökat ledningsstöd och instrument för ändamålet. Personal har kompetens att läsa och tolka brandriskprognos, avläsning av väderförhållanden och hantera drönare. Båda stationerna har förmåga att släcka en mindre brand, hur stora och hur snabbt en brand kan släckas beror på yttre omständigheter.

8.2.3 Trafikolycka

Vid trafikolycka har räddningstjänsten förmåga att genomföra livräddande insats, akut omhändertagande, losstagnung av person, säkring mot brand samt begränsa skador på samhällsfunktion och miljö.

Vid samtliga trafikolyckor kan räddningstjänsten säkra skadeplatsen, både för egen och andras säkerhet, genomföra stabilisering av fordonet, se till att fordonet är spänningslöst och stabilisera drabbade. Kompetens och material för att bedriva avancerad losstagnung samt hantering av tunga fordon finns.

Effekt som ska uppnås	Nyckeluppgifter	Nyckelresurser
<ul style="list-style-type: none"> Skadeplatsen ska vara säker och skyddad mot brand och olycka Skadade och inblandade personer ska kunna sättas i säkerhet och avtransporteras mot sjukvård Utsläpp av farliga ämnen ska inte påverka miljön. 	<ul style="list-style-type: none"> Säkra olycksplatsen, genom avspärning och släckning av brand samt omhändertagande av avfall. Ha patient/er i fokus Utföra losstagnung, låg, medel och hög Utföra två samtidiga losstagnungar Säkra olycksplatsen på järnväg 	<ul style="list-style-type: none"> Släckbil/räddningsbil FIP-bil Räddning Buffertfordon (tankbil) Losstagnung, låg Losstagnung, medel Losstagnung, hög Tung räddning

Förmåga Trafikolycka		
Station	2000	2200
Säkra olycksplatsen, genom avspärning och släckning av brand samt omhändertagande av avfall.	X	X
Utföra losstagnung Låg*	X	X
Utföra losstagnung Medel**	X	
Utföra losstagnung, Hög och tunga fordon***	X	
Utföra två samtidiga losstagnungar	X	

* Losstagnung låg - förmåga losstagnung med enklare verktyg för att kapa, klippa och bända.

** Losstagnung, Medel - förmåga till losstagnung med verktyg för att klippa, bända, trycka etc. vid trafikolycka med personbilar eller liknande fordon.

*** Losstagnung, Hög och tunga fordon - förmåga losstagnung med verktyg för att kunna klippa, bända och trycka vid t.ex. trafikolycka med lastbilar eller andra tyngre fordon.

Samtlig personal har förmåga att assistera i losstagnung och trafikolyckor på en grundläggande nivå där drabbade inte sitter fast i fordonet. Lycksele station 2000 har även förmåga att genomföra två samtidiga losstagnungar.

8.2.4 Olycka med farliga ämnen

Vid olyckor med farliga ämnen har Lycksele Räddningstjänst förmåga att utföra livräddning, personsanering, mindre skadebegränsande åtgärder samt inrymma och utrymma byggnader och mindre områden. Räddningstjänsten kan även hantera mindre läckage och utsläpp, samt släcka bränder i brandfarlig vätska. För mer omfattande händelser larmas samtidigt nationell resurs.

Dock kan de nationella resurser i vissa situationer prioriteras vilket kan komma att innebära att de inte är tillgänglig. Förmågebehovet beror inte enbart på utsläppets storlek utan även på ämnets egenskaper och var utsläppet inträffar.

Räddningstjänsten är utrustade med, i samarbete med vattenkraftsbolag, utrustning för länsning av farliga ämnen i strömmande vatten.

Kommunen ingår i den regionala samordningsfunktionen för strålningsmätning i samband med en kärnteknisk olycka. Förmåga till indikering finns redan idag. Kommunen jobbar med en plan för hur samordning av mätning, sanering samt övning skall ske.

Effekt som ska uppnås	Nyckeluppgifter	Nyckelresurser
<ul style="list-style-type: none"> Händelse med farliga ämnen ska avbrytas och inte vålla fortsatt skada för liv, egendom och miljö. Olycksdrabbade i fara för utsläpp ska vara i säkerhet utan yttre skador. Olycksdrabbade som utsatts för farliga ämnen ska livräddas och saneras för att möjliggöra transport mot sjukhus. 	<ul style="list-style-type: none"> Genomföra insats vid utsläpp av farligt ämne i kontaminerat område, tex livräddning, egendomsskydd eller miljöräddning Utföra sanering av enstaka personer och egen personal Utföra släckinsats mot mindre mängd brandfarlig vara (Alkoholresistent skumsläckning) Släcka spillbrand. 500 m² icke polär vätska 300 m² polär vätska Indikering av radioaktivitet. Begränsa spridning och utsläpp av större mängd farligt ämne eller förorenat släckvatten Utföra insats vid utsläpp av miljöfarligt ämne till sjö och strömmande vatten 	<ul style="list-style-type: none"> Släckbil Tankbil Kemdräkter Saneringsutrustning Indikeringsutrustning Länsor och strandskyddsduk Utr för länsning i strömmande vatten

Förmåga Olyckor med farliga ämnen		
Station	2000	2200
Genomföra insats vid utsläpp av farligt ämne i kontaminerat område, tex livräddning, egendomsskydd eller miljöräddning	X	X
Utföra sanering av enstaka personer och egen personal	X	
Utföra släckinsats mot mindre mängd brandfarlig vara	X	
Släcka spillbrand 500 m ² icke polär vätska, 300 m ² polär vätska	X Med stöd av extra tankbil	
Indikera brandfarliga och vanligt förekommande giftiga ämnen	X Med stöd av nationell resurs	
Medverka vid sanering eller utsläpp av radioaktivt ämne	X Med stöd av nationell resurs	X Med stöd av nationell resurs
Kunna genomföra kemdykarinsats i mindre omfattning	X	
Begränsa spridning och utsläpp av större mängd farligt ämne eller förorenat släckvatten	X	

8.2.5 Naturolyckor

När en naturolycka orsakar en följdhandling som uppfyller kriterierna för räddningstjänst gäller förmågan för den inträffade följdhandlingen. I ett akut läge ska räddningsledningssystemet tolka vädervarningar samt faktiska skeenden vid extremt väder, för att kunna förhindra olyckor samt prioritera och vidta relevanta skadebegränsande åtgärder innan olyckor inträffar. Vid överhängande fara kunna ge relevanta varningar i syfte att minimera risker för person-, miljö- och egendomsskador. I detta ligger också att ha en förståelse för att klimatförändringar succesivt gör extremt väder alltmer riskabelt även på våra breddgrader. Behovet av samverkan med samhället i övrigt kan bli påtagligt och det inte minst i samband med situationer som kräver evakueringar av människor. Dock kan efterfrågade nationella resurser i vissa situationer prioriteras vilket kan komma att innebära att de inte är tillgängliga. Krävs mer avancerade räddningsinsatser på hög höjd eller i svåråtkomliga utrymmen finns förmåga med utrustning och särskilt utbildad personal.

Effekt som ska uppnås	Nyckeluppgifter	Nyckelresurser
<ul style="list-style-type: none"> Rädda liv och begränsa skador på människor, egendom och miljö. Förhindra eller begränsa påverkan på samhällsviktiga funktioner 	<ul style="list-style-type: none"> Skapa aktuell lägesbild Varna allmänheten Samverka med andra organisationer Säkra framkomligheten på vägar och broar 	<ul style="list-style-type: none"> Släckbil Båtar Motorsprutor Kap- och hydraul verktyg Översvämningsbarriärer Terränggående fordon Nationella förstärkningsresurser

Förmåga Naturolycka		
Station	2000	2200
Livrädda vid ras och skred, mindre insatser	X	X
Livrädda vid ras och skred, avancerade insatser	X (Med stöd från nationella resurser)	
Röja nerfallna träd från väg	X	X
Begränsa skador vid översvämnings	X	X
Förflytta mindre mängder vatten	X	X

8.2.6 Drunkning

Räddningstjänsten har förmåga att med båt och/eller hansabräda genomföra insats med ytlivräddare.

Effekt som ska uppnås	Nyckeluppgifter	Nyckelresurser
<ul style="list-style-type: none"> Olycksdrabbad ska så snabbt som möjligt lokaliseras och vid behov omhändertas av sjukvård 	<ul style="list-style-type: none"> Utföra vatten- och islivräddning, med ytlivräddare och Hansabräda Utföra vattenlivräddning med båt Vattenlivräddning i strömmande vatten 	<ul style="list-style-type: none"> Släckbil FIP-bilar Båtar Hansabrädor Ytlivräddare Kastlinor och livbojar

Förmåga Drunkning		
Station	2000	2200
Utföra vatten- och islivräddning, med ytlivräddare och hansabräda	X	
Utföra vattenlivräddning med båt	X	X
Utföra vattenlivräddning i strömmande vatten	X	

8.3 Ledning i räddningstjänsten

Lycksele räddningstjänst samverkar med räddningstjänsterna R10, Räddningstjänsten Jämtland samt Räddningstjänsterna Y län i ett gemensamt ledningssystem för räddningstjänst.

Räddningsledningssystemet benämns Räddningsregion Mittnorrland.

I den övergripande ledningen, som till fullo delas inom systemet finns ledningsfunktionerna vakthavande räddningschef, vakthavande befäl samt larm och ledningsbefäl för att bemanna rollerna enligt MSB:s föreskrifter om ledning av kommunal räddningstjänst.

8.3.1 Syfte

Räddningschefens ansvar är att hålla en ändamålsenligt ordnad räddningstjänst som kan genomföra effektiva räddningsinsatser inom godtagbar tid. Detta ansvar gäller både i stunden och över tid. För att möjliggöra för räddningscheferna att uppfylla sitt ansvar i stunden ges ledningssystemet i uppgift att säkerställa ändamålsenlighet och att räddningsinsatser genomförs på ett effektivt sätt.

Ledningssystemets ska inrikta och samordna de ingående räddningstjänstverksamheternas samlade resurser så att verksamhet kan bedrivas med hög kvalitet, professionalism och robusthet i såväl vardagen som vid höjd belastning, kris och krig. Detta innebär att en ständig omvärldsbevakning säkerställer en räddningstjänstorganisation med anpassad förmåga och med kapacitet att genomföra många samtidigt, stora eller mer komplexa händelser utan att tappa kvalitet i genomförandet av vardagshändelser.

Systemet har förmåga att både bistå med resurser utanför systemets område såväl som att ta emot extern hjälp i det egna.

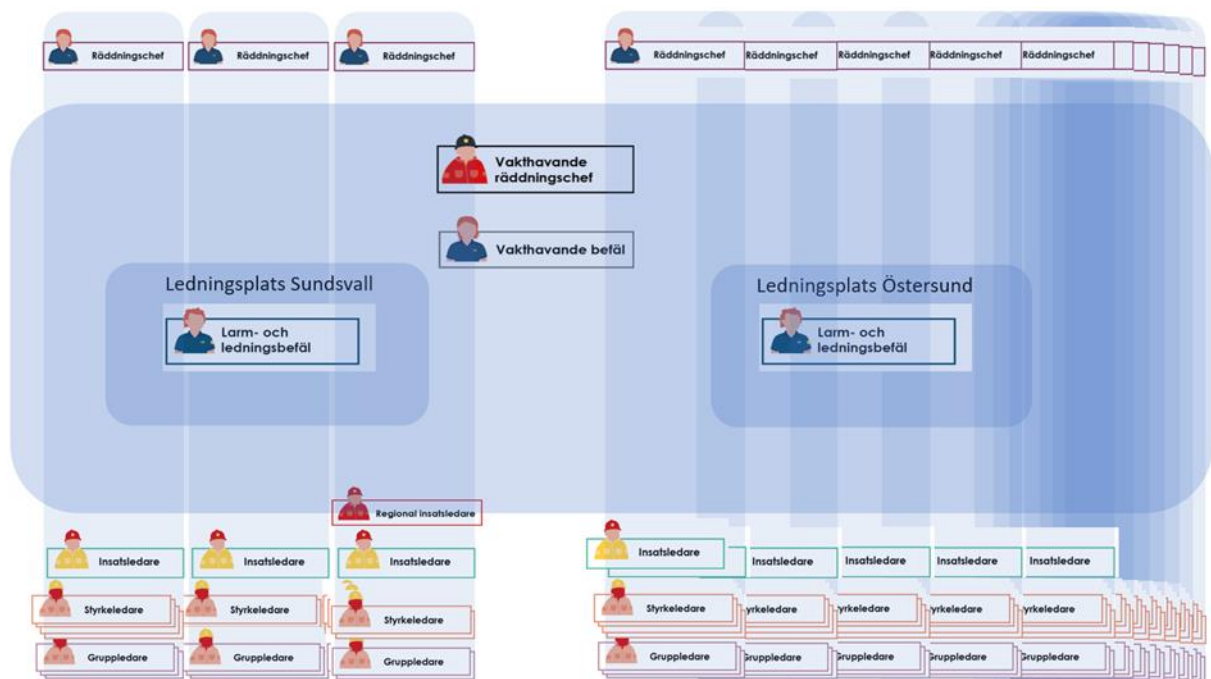
Ledningssystemets huvuduppgift att säkerställa en i stunden ändamålsenligt ordnad räddningstjänstverksamhet samt borga för att räddningsinsatser genomförs på ett effektivt sätt.

8.3.2 Övergripande ledning

Ledningssystemet består av gemensamma övergripande ledningsfunktioner och kompletteras med skadeplatsnära ledningsfunktioner som finns tillgängliga i respektive räddningstjänstorganisation. I den gemensamma övergripande delen av ledningssystemet finns funktionerna vakthavande räddningschef, vakthavande befäl samt två larm- och ledningsbefäl, ett i Sundsvall och ett i Östersund.

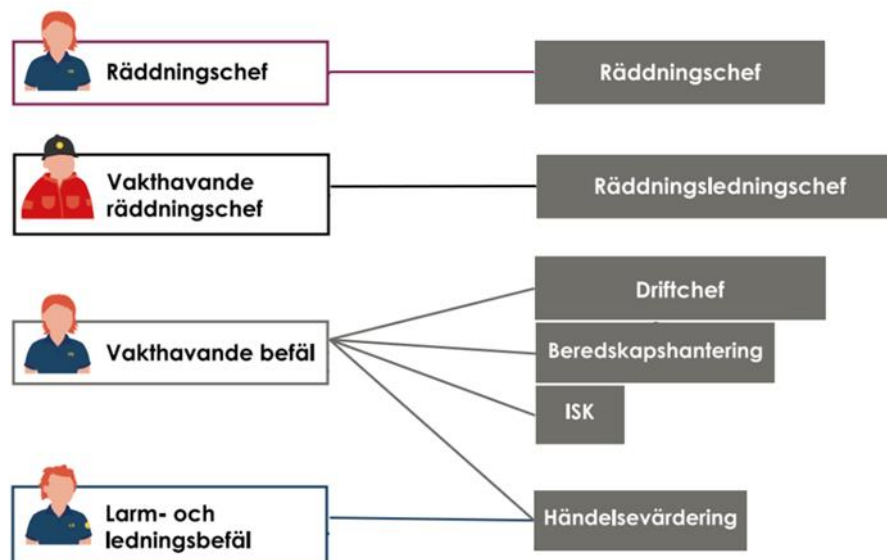
Regional insatsledare finns i Sundsvall. Därutöver finns nio insatsledare i systemets område; tre i R10- området, tre i Jämtland och tre i Västernorrland.

På respektive station finns även styrkeledare alternativt gruppledare.



I systemet används SOS Alarm som tar emot och hanterar 112-samtal samt genom räddningsåtgöraren fungerar som operatör och arbetar mot larm- och ledningsbefälet på respektive ort.

Till de olika ledningsfunktion kopplas roller utifrån behov, dels i löpande drift dels vid inträffade händelser. För de övergripande funktionerna utgår systemet från följande kopplingar till roller vid normal drift:



I gemensamt beslutade styrdokument finns mer detaljerade beskrivningar av uppgiftsfördelning, ansvar och mandat utifrån rollernas fördelning på systemets funktioner.

8.3.3 Ledning av insatser

I styrdokument beskrivs ramar och rutiner för hur skadeplatsnära ledningen av räddningsinsatser ska bedrivas inom samverkansområde R10. Alla räddningsinsatser ska ledas av en räddningsledare. Räddningsledaren leder räddningstjänstens enheter och är ansvarig för myndighetsutövning i samband med en räddningsinsats. Vid räddningsinsatser samverkar räddningsledaren med andra organisationer, till exempel polis och sjukvård, vars arbete leds av egna utsedda personer. Räddningsledare inom Lycksele kommun är räddningschefen eller den som räddningschefen har gett delegation att vara räddningsledare vid räddningsinsats. För att tjänstgöra som räddningsledare krävs att personen lägst har avlagt examen från MSB:s utbildning Räddningsledare A, eller motsvarande.

Samtliga styrkor i Lycksele leds som lägst av en styrkeledare (SL) som har kompetens att utföra skadeplatsnära ledningsarbete. Styrkeledaren har 6 min anspänningstid. Responstid för SL inom Lycksele kommun varierar från 6 min till 60 min ut till kommunens längsta ytterkanter.

I samverkansområdet R10 finns 3 insatsledare i beredskap med anspänningstid på 90 sekunder (IL norr, IL mitt samt IL söder). Insatsledare Mitt utgår från Lycksele. Responstid för en insatsledare till olika delar av kommunen avgörs helt från vilken insatsledare som är närmast händelsen (larmas enligt DRH) och vart i kommunen händelsen inträffat men responstiden är som längst 60 min inom kommunens geografiska område. Insatsledaren förväntas kunna agera i rollerna räddningsledare, insatschef och storsektorchef. Insatsledare Lycksele är en av tre insatsledare som verkar inom samverkansområdet R10.

Inom räddningsregion Mittnorrland finns tillgång till en Regional insatsledare (RIL) vilket är en resurs som kan verka i hela räddningsledningssystemet. Denna har beredskap i hemmet utanför kontorstid med en inställetid till Sundsvalls brandstation på 30 minuter, men kan också åka direkt till skadeplats. Regional insatsledare förväntas kunna agera i rollerna räddningsledare och insatschef. RIL kan leda räddningsinsats från distans eller direkt på skadeplats.

8.3.4 Kompetenskrav i ledningssystemet

Enligt LSO (2003:778) 3 kap 16§ ska det i en kommun finnas en räddningschef. Inom Räddningstjänsten Lycksele ska räddningschefen ha genomgått någon av de fem utbildningar som anges i MSBFS 2022:1 (Myndigheten för samhällsskydd och beredskaps föreskrifter och allmänna råd om behörighet att vara räddningschef eller räddningsledare i kommunal räddningstjänst). I tabellen nedan redovisas räddningstjänstens kompetenskrav för den personal som verkar i ledningssystemet.

Ledningsfunktion	Lägsta utbildningsnivå (eller motsvarande)
Vakthavande räddningschef (VRC)	Brandingenjör med påbyggnadsutbildning i räddningstjänst eller Räddningsledning B
Larm och ledningsbefäl (LLB)	Räddningsledning B
Regional Insatsledare (RIL)	Räddningsledning B
Insatsledare (IL)	Räddningsledning B
Styrkeledare (SL)	Räddningsledare A
Gruppledare (GL)	Intern gruppleddarutbildning
Brandman RIB (deltid)	Grundläggande utbildning för räddningstjänstpersonal i beredskap (GRIB)

8.4 Samtidigt och omfattande räddningsinsatser

Räddningsledningssystemet och de operativa resurserna inom kommunens område är dimensionerade för att hantera den typ och omfattning av olyckor som är vanligt förekommande. Vid samtidiga händelser eller vid större och mer omfattande räddningsinsatser nyttjas närliggande resurser för att hantera ytterligare händelser, eller som förstärkning vid en större händelse. LLB gör löpande bedömning av vilka resurser som ska förstärka en pågående räddningsinsats samt vilka som ska larmas till nya händelser. Om förutsättningarna ändras kan LLB även omprioritera redan insatta resurser från en räddningsinsats till en annan.

8.5 Räddningstjänst under höjd beredskap

Med förändrade omvärldsförutsättningar och beslut om totalförsvarsplanering skall räddningstjänsten Lycksele under planperioden planera, arbeta och säkerställa räddningstjänstförmågan under höjd beredskap. Under höjd beredskap ska räddningstjänsten, förutom kraven i LSO i sin helhet och i 3 Kap 8§, även ansvara för de uppgifter som tillkommer enligt 8 kap. 2 § i samma lag.

Kommunens organisation för räddningstjänst är en av de viktigaste hörnstenarna i ett modernt totalförsvar. För att räddningstjänsten på ett effektivt sätt, och med kraft ska kunna lösa sitt uppdrag vid samhällsstörningar som höjd beredskap och krig krävs en sammanhängande planering. Detta handlar bland annat om att analysera hoten, bestämma ambitionsnivå, inventera behovet av resurser samt utbildning och övning. Räddningstjänsten skall tillsammans med kommunkoncernen och kommunens säkerhetssamordnare arbeta med planering och förmågebedömning utifrån regionala och lokala scenarion. För de särskilda krav förhöjd beredskap ställer krävs bland annat uppbyggnad av kompetens, säkerställande av personaltillgång genom krigsplacering samt tillgång till rätt materiel.

Räddningstjänstens ansvar (enligt LSO kap.8) under höjd beredskap är att skydda och rädda befolkningen och civil egendom från verkningar av krig. Utöver det normala ansvaret i fredstid ska räddningstjänsten då även ha förmåga att:

- Upptäcka, märka ut och röja farliga områden
- Indikera, sanera och vidta andra åtgärder för skydd mot kärnvapen och kemiska stridsmedel
- Ge första hjälpen, transportera skadade samt bistå i befolkningskyddet.

Detta område har inte tidigare varit så högt prioriterat vilket innebär att det framgent kommer att krävas mycket arbete för att komma i kapp. För att stödja kommunerna i detta arbete har MSB har tagit fram 2 vägledningar. Det fortsatta arbetet med räddningstjänst under höjd beredskap kommer att ske i tät samverkan med kommunens säkerhetsenhet, Länsstyrelsen, MSB samt de räddningstjänstorganisationer som ingår i Räddningsregion Mitt Norrland.

Förutom de utpekade uppgifterna i LSO ska räddningstjänsten även arbeta med övriga uppgifter för att höja den generella civilförsvarsförmågan (t ex krigsorganisation och dess bemanning, kompetenshöjning gällande totalförsvar, säkerhetsskydd och kontinuitetsplanering). Det civila försvaret syftar till att samhället ska fungera vid höjd beredskap och krig i Sverige.

8.5.1 Mål

I händelse av höjd beredskap gäller de nationella målen för det civila försvaret:

- Värna civilbefolkningen
- Säkerställa de viktigaste samhällsfunktionerna
- Bidra till Försvarmaktens förmåga vid väpnat angrepp eller krig i vår omvärld

Målet för räddningstjänsten är att ge ett tillfredsställande och likvärdigt skydd även vid höjd beredskap, avseende människors liv och hälsa samt på egendom och miljön. Räddningstjänstens verksamhet ska planeras, organiseras och utföras så att den effektivt bidrar till att möta de nationella målen för det civila försvaret samt för att förhindra eller begränsa dödsfall och allvarliga skador i händelse av höjd beredskap. Det blir då aktuellt med prioritering av vilka insatser som gör störst nytta utifrån rådande omständigheter. Prioriteringar som görs i fredstid kan behöva omvärderas vid höjd beredskap.

8.5.2 Organisation och bemanning

Vid höjd beredskap tillkommer uppgifter som kan bli mycket resurskrävande när det gäller personalförsörjning. Planering för hur det ska tillgodoseas på bästa sätt utifrån rådande förutsättningar kommer att beskrivas i separat beredskapsplan.

Räddningstjänsten Lyckseles organisation under höjd beredskap bygger på en förstärkning av den fredstida organisationen.

Regeringen kan besluta om allmän tjänsteplikt vilket innebär en skyldighet för totalförsvarspliktiga personer att tjänstgöra under höjd beredskap. Som en del av räddningstjänstens beredskapsplanering för höjd beredskap har personal krigsplacerats.

8.5.3 Kontinuitetsplanering

En situation med höjd beredskap kan innebära att flera samhällsfunktioner eller verksamheter inte fungerar normalt, och under längre tid. Kontinuitetshanteringen är därför en viktig del i räddningstjänstens arbete med höjd beredskap. Detta arbete är påbörjat och syftar till att säkerställa att räddningstjänstens verksamhet kan upprätthållas på en acceptabel nivå (inom ramen för vad som anses rimligt) oavsett vilka störningar som inträffar. Det innebär att planera för att den mest kritiska verksamheten ska kunna upprätthållas vid kriser, höjd beredskap och krig. Planering bör göras för att kunna hantera en säkerhetspolitisk kris i Europa och närområdet under minst tre månader, enligt förslag från Försvarsberedningen.

9 Uppföljning, utvärdering och lärande

Uppsatta mål i handlingsprogrammet följs regelbundet upp i verksamhetsplan och budget för varje verksamhetsår och redovisas i myndighetsnämnden.

Vidare ska verksamheten utvärderas i samband med att handlingsprogrammet förändras. Denna utvärdering utgår från handlingsprogrammets mål och syftar till att kvantifiera effekterna av den egna verksamheten och att bedöma hur utfallet har påverkats av samhällsutvecklingen.

Vad avser den förebyggande verksamheten redogör tillsynsplanen, för hur tillsyn enligt LSO följs upp och utvärderas internt.

Räddningstjänsten följer upp och ansvarar för att verksamheten avseende rengöring och brandskyddskontroll bedrivs i enlighet med gällande lagstiftning och föreskrifter.

En del av verksamhetsuppföljningen som är särskilt utpekad i LSO är olycksundersökningar. Syftet med kravet i lagen är att i skälig omfattning klarlägga orsakerna till olyckan, olycksförloppet och hur insatsen har genomförts.

Olycksundersökning enligt LSO

I LSO 3 kap,10 § står att kommunen i skälig omfattning ska utreda olycksorsaken och hur insatsen genomförts. Olycksundersökningar bedrivs i 3 nivåer. Den lägsta nivån utgörs av händelserapporten och ansvaret för detta åvilar respektive räddningsledare.

Enkla olycksundersökningar. Okomplicerade och ofta förekommande larm hör till denna grupp.

Fördjupade olycksundersökningar genomförs när människor omkommit, när brandtekniska installationer inte fungerat eller när betydande ekonomiska värden förstörts. Ansvar för detta har räddningschefen som kan uppdra till annan att göra undersökningen. Den högsta nivån kallas *oberoende olycksundersökning* och ska tillämpas om egen personal skadats allvarligt eller om en insats gått fel. Denna undersökning ska göras av någon som är fristående från den egna organisationen.

Lärande

Lärande efter händelser är en ständigt pågående process där lärdomar och erfarenheter samlas in, bearbetas och förmedlas till de aktörer som påverkat händelseförloppet. Aktörerna förväntas sedan själva processa informationen och vidta åtgärder för att förebygga att liknade händelser inträffar igen eller åtgärder för att minska konsekvenserna av eventuella framtida händelser. Utvärdering av genomförda händelser görs i två nivåer.

Alla händelser som inte inneburit att egen personal skadats allvarligt eller något gått fel, utvärderas dels direkt efteråt av de som varit på händelsen, dels diskuteras de med hela personalgruppen vid nästa övning.

Övriga händelser utvärderas i samband med en fördjupad eller oberoende olycksundersökning.

Utvärdering sker enligt metoden After Action Review, AAR.

Bilaga A: Dokumentförteckning

Relaterade dokument:

Tillsynsplan

Riskanalys

Övriga interna dokument och rutiner

Avtal:

Lycksele kommun har ett antal samverkansavtal för räddningstjänstens verksamhet. Dessa reglerar bland annat hur ut alarmering sker, vårt samarbete med angränsande kommuner, hur övergripande ledningssystem upprätthålls och hur sotning/rengöring och brandskyddskontroller genomförs i kommunens sotningsdistrikt. Följande avtal är aktuella vid handlingsprogrammets författande:

Avtal RSR10 – samverkan operativ räddningstjänst inom samverkansområdet

Avtal med Jämtlands räddningstjänstförbund och Räddsam Y – övergripande ledning områden

Avtal SN Sotning AB – sotning/rengöring och brandskyddskontroller i Lycksele sotningsdistrikt.

Avtal Region Västerbotten – IVPA-larm i område Rusksele, Lycksele kommun.

Avtal SOS Alarm AB - ansvar och rutiner avseende alarmering via 112.

Avtal Försäkringsbolagens Restvärdesräddning AB – restvärdesinsatser och sanering vägbana

Avtal Gränslös räddningstjänst – Avtal med angränsande kommuner om gränslös räddningstjänst

Avtal Region Västerbotten – Avtal om transport i terräng eller annan bärhjälp till akutsjukvård

Avtal lyfthjälp – Avtal intern kommunen om lyfthjälp

Avtal efterbevakning – Avtal med Lycksele Bostäder AB om efterbevakning efter brand i deras fastigheter

Bilaga B: Beskrivning av samråd

Innan ett handlingsprogram antas, eller om kommunen beslutar om betydande ändringar i ett befintligt handlingsprogram, ska kommunen samråda med de myndigheter som särskilt berörs. Handlingsprogrammet har varit på remiss till samverkande myndigheter och organisationer perioden 2023-04-06 – 2023-04-21. En övergripande sammanställning av remissrundan redovisas nedan liksom de synpunkter av särskild vikt som har framförts.

Remissinstans	Svarsdatum	Synpunkter av särskild vikt	Åtgärd
Länsstyrelsen Västerbotten	2023-04-14	Lst saknar beskrivning av kommunens ansvar enl. 6 kap. 9§ skyldighet enligt kommunens skyldighet att delta i planering av räddningstjänst i samband med olycka av radioaktiva ämnen.	Komplettering av förmågebeskrivning.
Räddningstjänsten Storuman	2023-04-24	Inget svar.	UA
Räddningstjänsten Dorotea	2023-04-24	Inget svar.	UA
Räddningstjänsten Vilhelmina	2023-04-24	Inget svar.	UA
Räddningstjänsten Sorsele	2023-04-24	Inget svar.	UA
Räddningstjänsten Arjeplog	2023-04-24	Inget svar.	UA
Räddningstjänsten Arvidsjaur	2023-04-24	Inget svar.	UA
Räddningstjänsten Malå/Norsjö	2023-04-24	Inget svar.	UA
Räddningstjänsten Åsele	2023-04-14	Inga synpunkter	UA
Räddningstjänsten Bjurholm	2023-04-24	Inget svar.	UA
Kommunal	2023-04-24	Inget svar.	UA
Vision	2023-04-24	Inget svar.	UA
Brandmännens riksförbund	2023-04-24	Inget svar.	UA
MSB	2023-04-18	Innehåll saknas eller behöver förtydligas. Kap 8.2 <i>Räddningstjänst per olyckstyp</i> – Förtydliga de nationella resurserna kan komma att prioriteras. Kap 8.2.1 <i>Räddningstjänst per olyckstyp-brand i byggnad</i> – komplettera med tid från larm 112 till hävare är ppl. Kap 8.3 <i>Räddningstjänst – ledning i räddningstjänst</i> – förtydliga tid från larm till 112 tills första ledningsresurs kan påbörja skadeplatsnära ledningsarbete. Struktur i dokumentet – innehållsförteckning och kapitelindelning anses inte svara mot föreskrifterna.	Komplettering av handling enligt angivna synpunkter
Jämtlands Räddningstjänstförbund	2023-04-13	Inga synpunkter	UA