



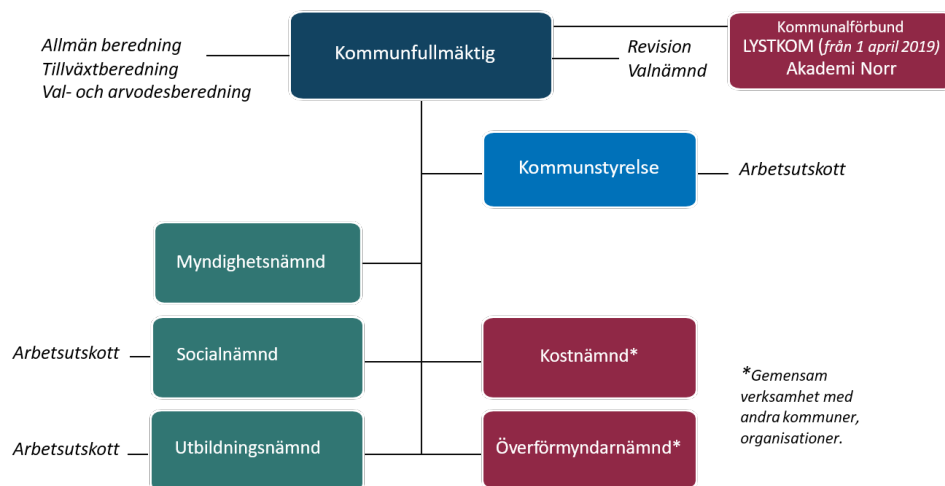
LYCKSELE  
KOMMUN  
LIKSIJON KOMMUVDNA

## ***Bilagor till handlingsprogram LSO 2019 – 2022***

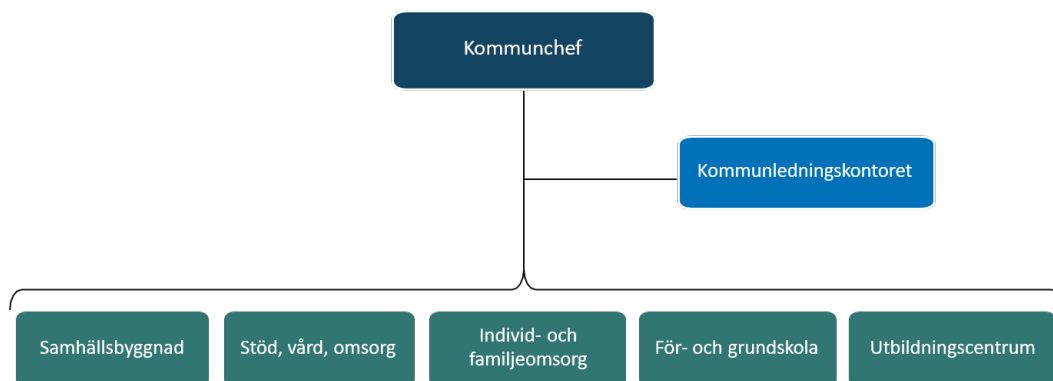
Fastställd av kommunalfullmäktige 2019-12-16 § 147

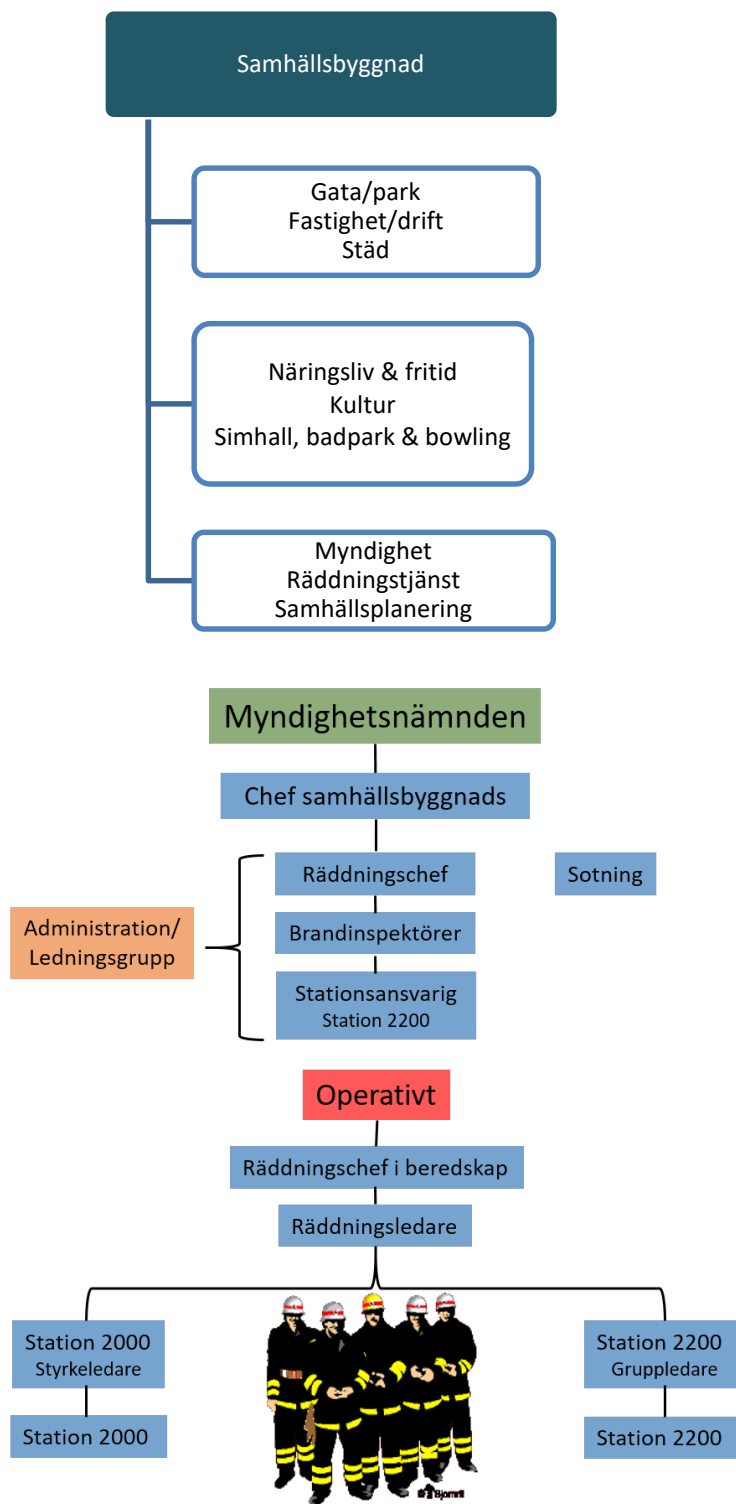
## Bilaga 1 Organisationsstruktur

### Politisk organisation



### Förvaltningsledning





## Bilaga 2

### Fakta Lycksele kommun



#### Några avstånd mot kommunen

Lycksele – Norrbäck	56 km
Lycksele – Kristineberg	66 km
Lycksele – Ruskesele	36 km
Lycksele – Örtträsk	62 k

Area:	5 518 km <sup>2</sup>
Folkmängd:	12 228. (31/12-2018) 2,21 inv./km <sup>2</sup>
Folkmängd:	Lycksele tätort: 8 572
Personer 65+ år	24,5% Riket 19,8%
Personer 15-64 år	54,9% Riket 62,6%

**Källa: kolada.se**

## Bilaga 3

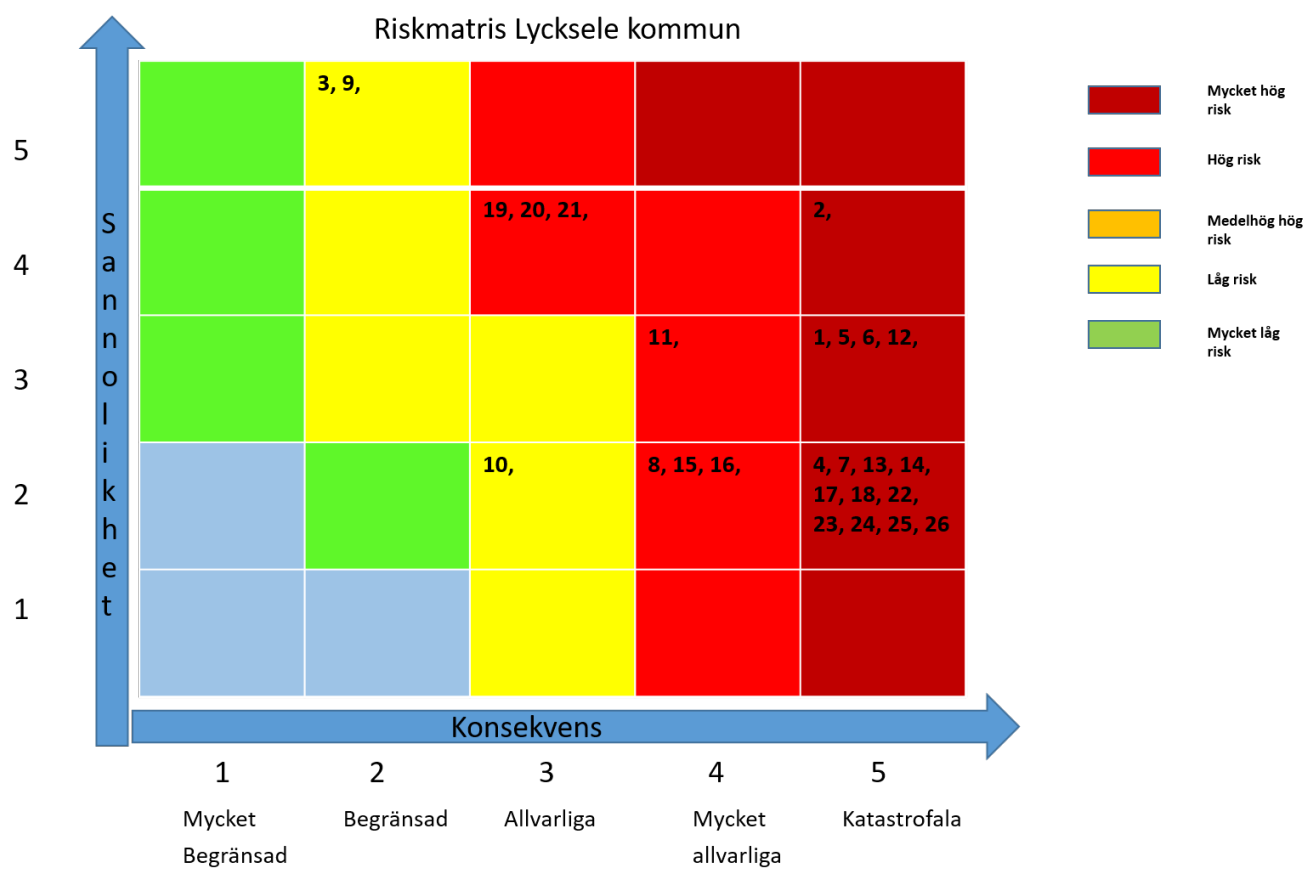
### Risicanalys över risker i kommunen som kan leda till räddningsinsats

Risicanalysen sammanfattar riskerna vid ett 60 tal riskobjekt där det finns risker som kan leda till en räddningsinsats enligt LSO. Riskobjekten har identifierats i en analyserad riskinventering. Riskinventeringen utgår från tillsynsregister, insatsstatistik samt lokal kännedom.

#### Risiknyckel

Konsekvenser	Sannolikhet
1. Små	1. Liten sannolikhet (Mindre än 1 gång per 100 år)
2. Allvarliga	2. (1 gång per 50 till 100 år)
3. Stora	3. Sannolikt (1 gång per 10 till 50 år)
4. Mycket stora	4. (1 gång per 1 till 10 år)
5. Katastrofala	5. Troligt (En eller flera gånger varje år eller flera gånger på 5 år)

Kommunikationsolyckor	Händelse	Omfattning	Konsekvens	Sannolikhet
1. E 12, V 363, V 365, V 353, V 598 och övriga kommunikationsleder	Bussolycka	Många döda och skadade	5	3
2. E 12, V 363, V 365, V 353, V 598 och övriga kommunikationsleder	Tung trafik - personbil	Många döda och skadade	5	4
Brand	Händelse	Omfattning	Konsekvens	Sannolikhet
3. Villa	Brand	Egendomsskador	2	5
4. Samlingslokal	Brand	Döda, skadade, egendomsskador	5	2
5. Äldreboende	Brand	Döda, skadade, egendomsskador	5	3
6. Hotell, tillfälliga boenden	Brand	Döda, skadade, egendomsskador	5	3
7. Förskolor, skolor	Brand	Döda, skadade, egendomsskador	5	2
8. Energiverk	Brand	Avbrott i värmeproduktion	4	2
9. Flerbostadshus	Brand	Döda, skadade, egendomsskador	2	5
10. Kraftverk	Brand	Egendomsskador, avbrott i elproduktion	3	2
11. Tillfälliga arrangemang (Motorveckan, Lappis, Hästveckan, marknader m.fl).	Brand	Döda, skadade, egendomsskador	4	3
Farligt gods	Händelse	Omfattning	Konsekvens	Sannolikhet
12. E 12, V 363, V 365, V 353, V 598 och övriga kommunikationsleder	Farligt gods	Döda, utsläpp, miljö	5	3
13. OkQ8	Farligt gods, petroleumprodukter	Döda, egendomsskador, utsläpp, miljö	5	2
14. Cirkel K	Farligt gods, petroleumprodukter	Egendomsskador, utsläpp, miljö	5	2
15. Kristinebergsgruvan	Farligt gods	Egendomsskador, utsläpp, miljö	4	2
16. UNO - X	Farligt gods	Egendomsskador, utsläpp, miljö	4	2
17. Shell/Preem	Farligt gods, petroleumprodukter	Egendomsskador, utsläpp, miljö	5	2
Naturolyckor	Händelse	Omfattning	Konsekvens	Sannolikhet
18. Dammbrott	Höga flöden	Döda, skadade, egendomsskador	5	2
19. Skog	Stor skogsbrand	Egendomsskador	3	4
20. Älvar (Umeå- och Vindel älven)	Höga flöden - vårflood	Egendomsskador	3	4
21. Strömbavbrott	Avbrott i elproduktion	Personskador, egendomsskador	4	2
2:4 anläggningar	Händelse	Omfattning	Konsekvens	Sannolikhet
22. Lycksele flygplats	Haveri	Döda, egendomsskador, utsläpp, miljö	5	2
23. Kristinebergsgruvan	Brand, farligt gods, Ras	Döda, egendomsskador, utsläpp, miljö	5	2
24. Svartlidengruvan	Brand, farligt gods	Döda, egendomsskador, utsläpp, miljö	5	2
25. Hkp plattan Lycksele lasarett	Haveri	Döda, egendomsskador,	5	2
26. Rusfors kraftstation	Brand, dammhaveri m.m	Döda, egendomsskador, utsläpp, miljö	5	2



## Anläggningar enligt LSO 2 kap 4 §

**4 §** Vid en anläggning där verksamheten innebär fara för att en olycka ska orsaka allvarliga skador på människor eller miljön, är anläggningens ägare eller den som utövar verksamheten på anläggningen skyldig att i skälig omfattning hålla eller bekosta beredskap med personal och egendom och i övrigt vidta nödvändiga åtgärder för att hindra eller begränsa sådana skador.

**I Lycksele kommun finns fem objekt som hamnar under 2 kap 4§ och de är:**

Lycksele Flygplats, Kristinebergsgruvan, Rusfors kraftstation och Helikopterplattan på Lycksele lasarett och Svartlidengruvan

### Kommentarer till riskinventeringen

- Materialet är hämtat från kommunens tillsynsregister, insatsstatistik och lokal kännedom. Kommunen är liten och vi har god kännedom om de riskobjekt som finns i kommunen.
- Alla våra vattendrag är inte medtagna i statistiken men naturligtvis finns där en drunkningsrisk vilket vi kan se i vår olycksstatistik.
- Frånsett de anläggningar som hamnar inom LSO 2kap 4 § så har kommunen inga större riskanläggningar och sett i stort är Lycksele kommun en relativt säker kommun.

## Bilaga 4

### Exempel på insatser som räddningstjänsten förväntas ha beredskap för

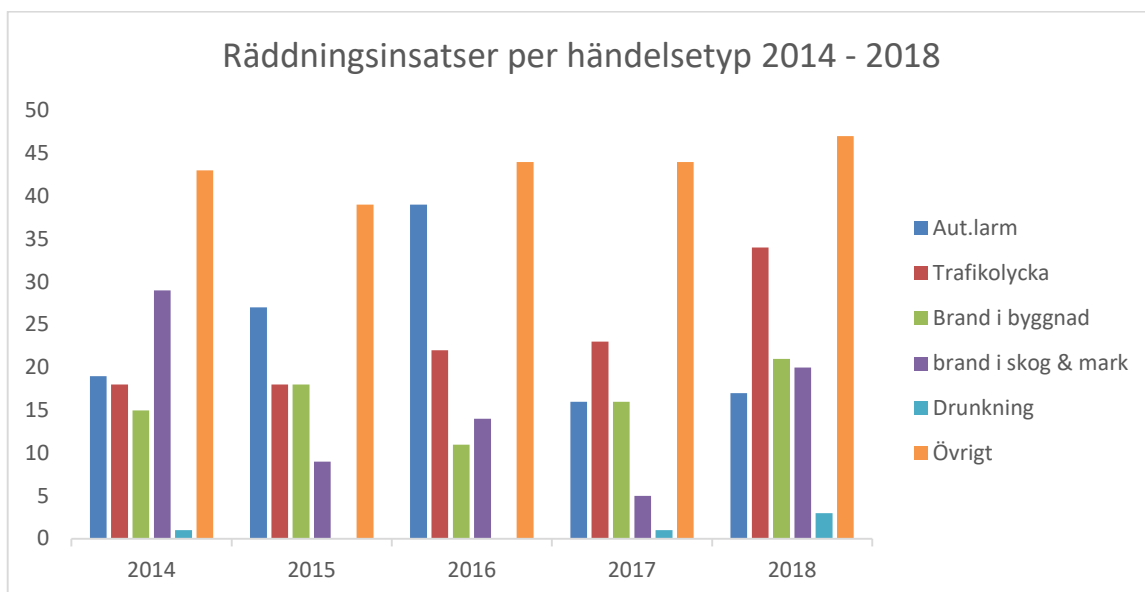
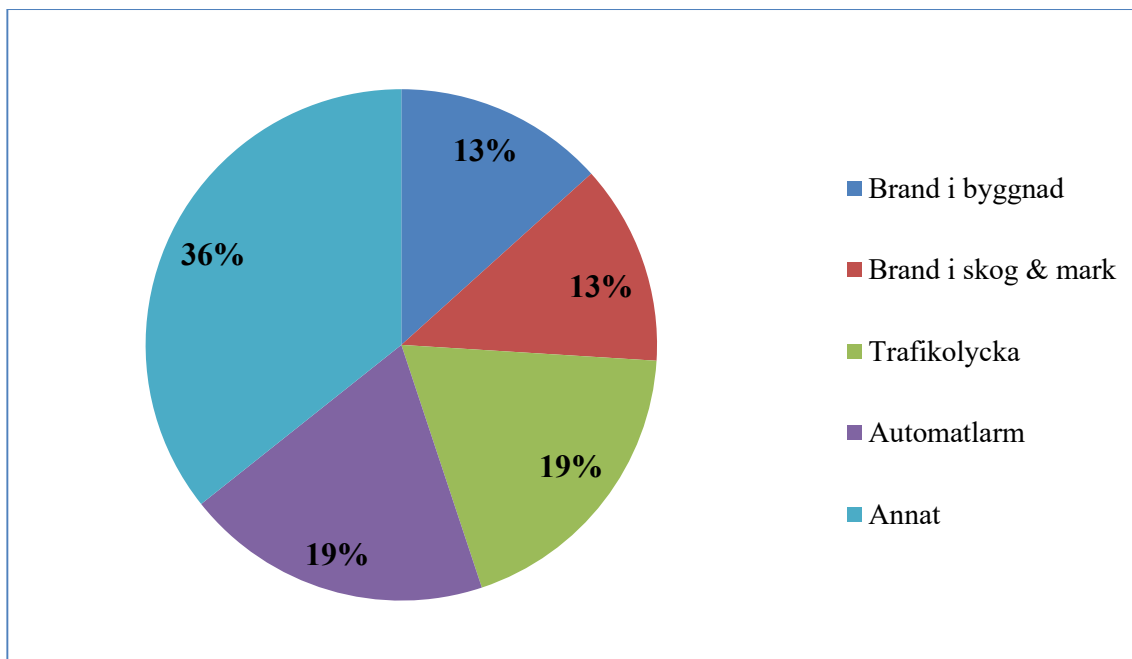
Förutom typolyckorna måste räddningstjänsten även ha beredskap för andra händelser som kan inträffa i vår kommun. Större och/eller komplexa olyckor kräver samverkan med ett flertal aktörer. Det finns även en rad andra olyckor som kan inträffa, som vi på räddningstjänsten ska ha den kompetens och det material som krävs för att kunna starta upp eller bistå vid en insats. Nedan ser du exempel på insatser som räddningstjänsten måste ha beredskap för.

- Skogsbrand
- Tung räddning (kompetens och material för att kunna lyfta tunga fordon)
- Flygolycka
- Järnvägsolycka
- Insats på vatten (ytvattenlivräddning, islivräddning)
- Sjukvård
- Kemolycka
- Djurlivräddning
- Översvämning
- Stormskada
- Ras och skred
- Beskjutning och punktering gasflaskor
- Höghöjdsräddning



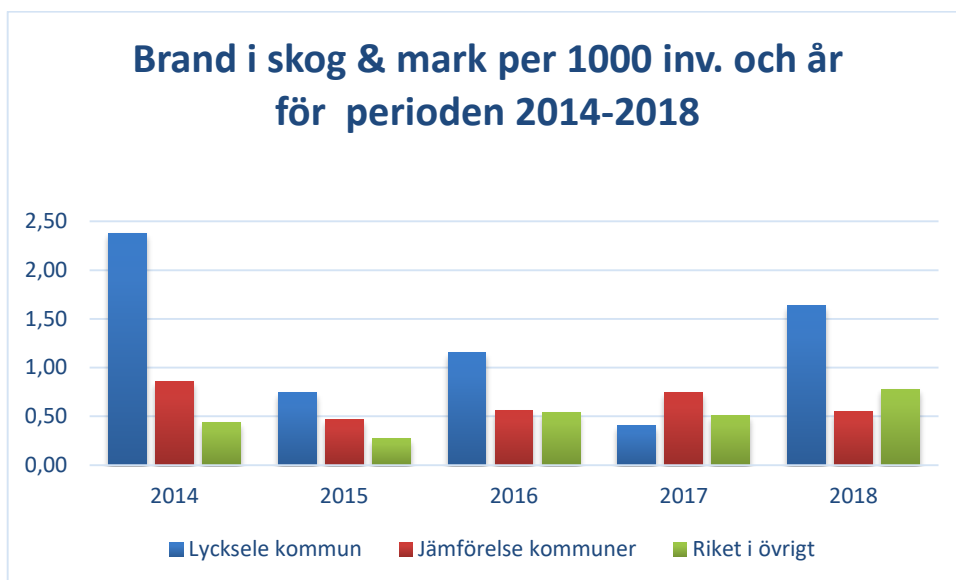
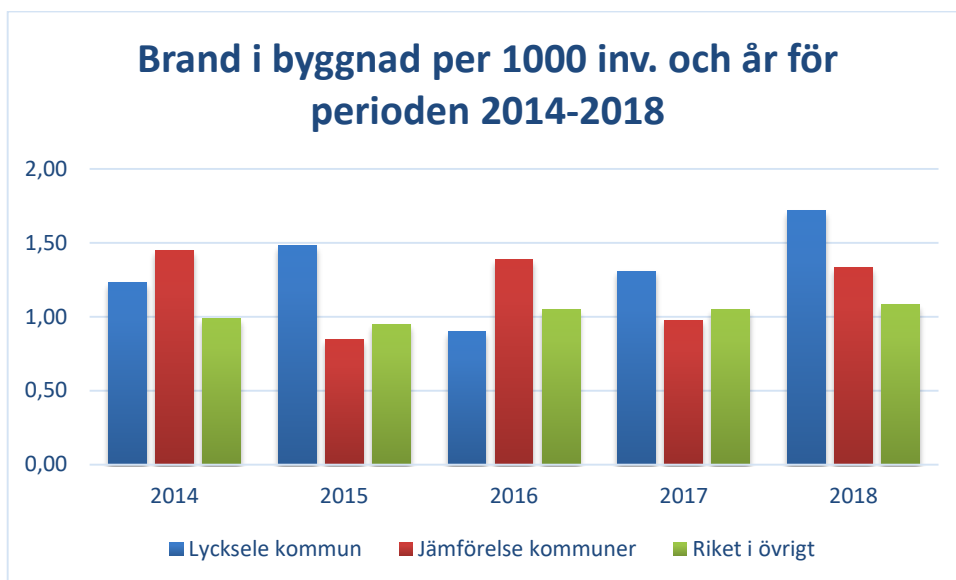
## Bilaga 5

### Räddningsinsatser per händelsetyp för Lycksele kommun. Fördelning år 2014 till 2018.



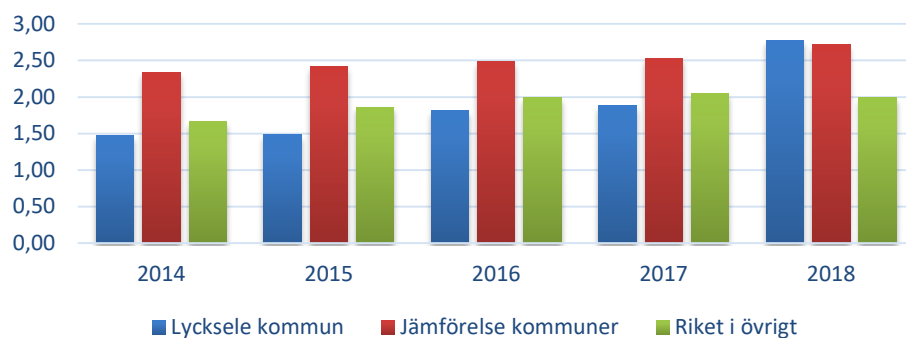
### Insatsstatistik för Lycksele kommun jämfört med jämförelsekommuner

Statistik uppgifterna som redovisas är typolyckorna: brand i byggnad, brand i skog & mark, trafikolycka samt drunkning. Uppgifterna redovisas som antal per 1000 innevånare mot jämförelse kommuner samt riket i övrigt.

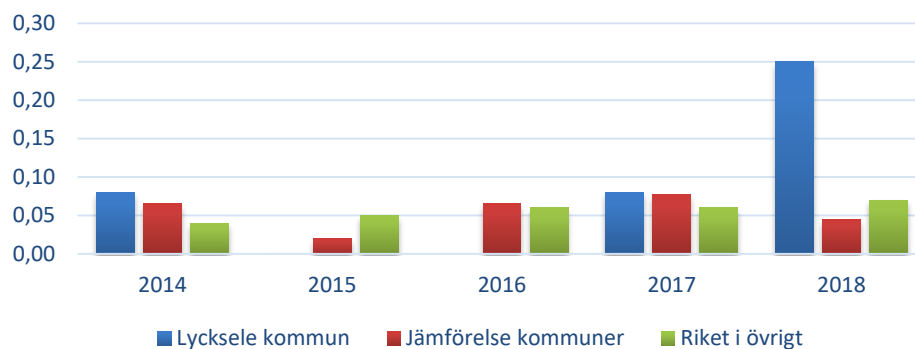




### Trafikolycka per 1000 inv. och år för perioden 2014-2018



### Drunkning per 1000 inv. och år för perioden 2014-2018



## Utvärdering av insatsstatistik

- Statistiken är jämförd mellan likvärdiga kommuner och övriga riket för åren 2014-2018 och hämtad från MSB:s statistikbas IDA (kommungrupp: Kommuner i glesbefolkade områden).
- Jämförbara kommuner har valts ut dels med hjälp av länsstyrelsens mall (befolkningsmängd +/- 10%, tätortsgrad +/- 10%, andel innevånare 65 år och äldre +/- 4% och andel innevånare med riskabla alkoholvanor +/- 4% utgör urvals grund) samt dels har urvalet gjorts med hänsyn till: medelstora inlandskommuner och trafikleder. Även har hänsyn tagits till att få spridning av kommunerna över riket.
- Jämförbara kommunerna är Haparanda, Åmål, Tidaholm och Götene.
- I statistik gällande enbart Lycksele kommun har räddningstjänstens egen statistik jämförts mot statistik i MSB:s statistikbas IDA.
- För brand i byggnad ligger vi generellt högre i jämförelse med övriga riket och likvärdiga kommuner. Avvikelsen är inte stor och en tydlig trend i vad orsaken är har inte gått att finna vid analysen.
- För brand i skog & mark ligger vi högre. Dels så är Lycksele en ”skogskommun” där vi har stor aktivitet under vår och sommar period. Det gör att vi har många bränder men alla bränder är små. Även under sommaren 2018, som var varm, torr och med extremt höga brandriskvärden så höll vi bränderna små och lokala till deras antändnings områden. Förebyggande insatser görs via information och samverkan.
- För trafikolyckorna ligger Lycksele kommun statistiskt under både riket och jämförbara kommuner. Dock steg antalet insatser under 2018. Analys för 2018 visar att flertalet händelser inte uppfyller kriterierna för räddningstjänst. Ett arbete tillsammans med SOS alarm har påbörjats under 2019 för att höja kvalitén av intervjudelen hos SOS alarm vid larmsamtal. Det skall förhoppningsvis ge färre felaktiga insatser.
- För drunkning ligger vi generellt lika med riket och jämförbara kommuner. För 2018 finns dock ett fel i statistiken. Det kommer av att räddningstjänsten 2018 bytte verksamhetsprogram och det har felaktigt redovisats fel vid ett par tillfällen när händelserapporter skickats till MSB. Detta är åtgärdat.

## Bilaga 6

### Prestationsmål Lycksele kommun olycksförebyggande

#### Brand

1. Kommunens verksamheter skall bedriva ett systematiskt brandskyddsarbete.
2. Kommunens personal skall genomgå en grundläggande brandskyddsutbildning , minst vart 4:e år.
3. Genomföra tillsyn enligt LSO och LBE enligt beslutad tillsynsplan.
4. Följa upp genomförda brandskyddskontroller och rengöring ( sotning) i förbränningsanordningar, rökkanaler och imkanaler.

#### Åtgärd för att nå prestationsmål

- För att nå prestationsmål 1 skall räddningstjänsten utföra tillsyn av kommunens verksamheter.
- För att nå prestationsmål 2 skall räddningstjänsten erbjuda utbildning och i samverkan med övriga verksamheter planera för att kommunens samtlig personal utbildas under planperioden.
- För att nå prestationsmål 3 skall räddningstjänsten ta fram en tillsynsplan för planperioden och utföra tillsyn enligt framtagna plan.
- För att nå prestationsmål 4 skall räddningstjänsten tillsammans med upphandlad sotningsentreprenör årligen följa upp utförda kontroller och rengöringar.

#### Trafik

5. Utredda inträffade trafikolyckor i ett lärande syfte.
6. Räddningstjänstens personal skall vara utbildad, övad och ha rätt kompetens för att kunna genomföra effektiva och skadeavhjälpande åtgärder vid trafikolyckor.

#### Åtgärd för att nå prestationsmål

- För att nå prestationsmål 5 skall räddningstjänsten utreda och insatsutvärdera samtliga inträffande trafikolyckor.
- För att nå prestationsmål 6 skall räddningstjänsten under planperioden utföra 2 kompetenshöjande utbildningar inom området trafikolycka samt årligen öva moment inom området trafikolycka enligt årligen fastlagd övningsplan.

#### Samhällsstörning

7. Kommunen skall ha en väl övad organisation och god beredskap i händelse av en samhällsstörning.
8. Kommunens krisledningsorganisation skall ha kunskap i och kunna använda RAKEL som kommunikationsmedel.
9. Kommunen skall 24/7/365 ha en TiB i beredskap som kan mota larm, omvärldsbevaka och initiera kommunens krisledningsarbete enligt fastlagd plan.

#### Åtgärd för att nå prestationsmål

- För att nå prestationsmål 7 – 9 skall räddningstjänsten via räddningschefen vara delaktig i planering och utförande av utbildning och övning samt tillsammans med samverkanskommuner upprätthålla funktionen som kommunens TiB.

## Prestationsmål Lycksele räddningstjänst

10. Räddningstjänsten skall ha en utbildningsplan samt övningsplan.
11. Räddningstjänsten skall införa första insatsperson ( FIP) samt följa upp insatstider för samtliga inträffade händelser.
12. Genomföra tillsyn enligt LSO och LBE enligt beslutad tillsynsplan.

### Åtgärd för att nå prestationsmål

- För att nå prestationsmål 10 skall räddningstjänsten skall årligen revidera och följa upp utbildnings- och övningsplan samt se till att kompetens upprätthålls mot relevant riskbild i kommunen.
- För att nå prestationsmål 11 skall räddningstjänsten årligen följa upp och utvärdera FIP samt insatstider vid samtliga inträffade händelser.
- För att nå prestationsmål 12 skall räddningstjänsten ta fram en tillsynsplan för planperioden och utföra tillsyn enligt framtagen plan.

## Bilaga 7

### Olycksförebyggande verksamhet

Den skadeförebyggande verksamheten ska i takt med samhällets utveckling förebygga risker. Detta kan ske på ett flertal olika sätt bl.a. tillståndsgivning, tillsyn, information, rådgivning samt utbildning och samverkan med andra.

#### Tillsyn

Tillsyn är samhällets sätt att kontrollera att du uppfyller de krav på brandskyddet som samhället ställer på dig som fastighetsägare eller verksamhetsutövare. Räddningstjänsten gör framförallt tillsyn enligt två lagstiftningar, Lag om skydd mot olyckor (LSO) och Lagen om brandfarliga och explosiva varor (LBE).

#### Tillsyn LSO

Enligt 2 kap. 3 § LSO ska det för vissa byggnader och anläggningar upprättas en skriftlig redogörelse för brandskyddet som lämnas in till den kommunala räddningstjänsten och den ligger till grund för våra tillsynsbesök men vi har även möjlighet att göra tillsynsbesök på andra byggnader eller verksamheter. Vid tillsyn enligt LSO prioriteras särskilda boenden, vårdlokaler, större samlingslokaler och hotell.

#### Tillsyn LBE

Vid tillsyn enligt Lag om brandfarliga och explosiva varor kontrollerar räddningstjänsten att krav i lagstiftningen och tillhörande regelverk uppfylls.

Vid tillsyn enligt LBE prioriteras de verksamheter som har tillstånd till hantering av brandfarlig eller explosiv vara.

Våra tillsyner följer en tillsynsplan som upprättas för varje år och tillsynerna utförs av två brandspektörer samt räddningschef.

#### Tillståndsgivning LBE

Enligt 16 § LBE ska den som hanterar, överför eller importerar explosiva varor och den som yrkesmässigt eller i större mängd hanterar brandfarliga varor ha tillstånd till det.

Den myndighet som föreskriver regler för hantering av brandfarliga och explosiva varor är Myndigheten för Samhällsskydd och Beredskap, MSB. Räddningschef är handläggare för tillstånd.

#### Övrig förebyggande verksamhet

Räddningstjänsten fungerar som remissinstans under bygglovsprocessen och när kommunens alkoholhandläggare ska utfärda serveringstillstånd.

Räddningstjänsten deltar också i älvgrupp för Umeälven och Vindelälven. Gruppen ska skapa bättre lokala och regionala förutsättningar för hanteringen av höga flöden.

## Bilaga 8

### Rensningsfrister och brandskyddskontroll för Lycksele kommun

I enlighet med lag om skydd mot olyckor, 2003:778, har kommunen beslutat att tillämpa nedanstående frister för rensning och brandskyddskontroll. Rensningsfristerna gäller från 2015-01-01 och brandskyddskontrollen från 2015-01-01.

### Rensningsfrister

#### Värme-, varmvatten-, varmlufts- och ångpannor

Om pannan ingår i en värmecentral som står under kontinuerlig övervakning av en kvalificerad driftsledare ska rensning utföras med fristen **3** år, oavsett vilket bränsleslag som används.

I övriga fall ska, om eldning sker med *fasta bränslen*, rensning göras enligt följande.

**4 ggr/år.** Avser konventionella pannor.

**2 ggr/år.** Avser pannor med keramisk inklädnad i förbränningskammaren eller motsvarande konstruktion för effektiv förbränning av bränslet och där pannan är ansluten till ackumulatortank eller motsvarande anordning.

**2 ggr/år.** Avser pannor där eldning sker med träpellets eller annat från sotbildningssynpunkt motsvarande bränsle och där eldningsapparaten är speciellt konstruerad för effektiv förbränning av bränslet.

Om eldning sker med *flytande bränslen* ska rensning göras enligt följande.

**4 ggr/år.** Avser pannor där eldning sker med tung eldningsolja eller annat från sotbildningssynpunkt motsvarande bränsle.

**1 år** Avser pannor där eldning sker med lätt eldningsolja eller annat, från sotbildningssynpunkt, motsvarande bränsle och pannans märkeffekt överstiger 60 kW.

**2 år** Avser pannor där eldning sker med lätt eldningsolja eller annat från sotbildningssynpunkt motsvarande bränsle och pannans märkeffekt uppgår till högst 60 kW.

#### Kökspisar, ugnar och andra jämförbara förbränningsanordningar

Om eldning sker i **större omfattning än för enskilt hushålls** behov ska rensning göras enligt följande.

**6 ggr/år.** Avser eldstäder där eldning sker med fasta bränslen, tung eldningsolja eller annat från sotbildningssynpunkt motsvarande bränsle.



**1 år.** Avser eldstäder där eldning sker med lätt eldningsolja eller annat, från sotbildningssynpunkt, motsvarande bränsle.

Om eldning sker för **ett enskilt hushållsbehov** ska rensningsfrister för lokaleldstäder tillämpas.

### **Lokaleldstäder**

Om eldning sker i lokaleldstäder ska rensning göras enligt följande.

**1 år.** Avser eldstäder som utgör den **primära källan**

för uppvärmning av det utrymme där eldstaden är uppställd eller för matlagning.

**4 år.** Avser eldstäder som **inte utgör den primära källan** för uppvärmning av det utrymme där eldstaden är uppställd eller för matlagning.

**4 år.** Eldstaden är belägen i ett **fritidshus**.

### **Imkanaler i restauranger eller andra större kök**

Rensning ska ske 3 gånger per år.

I fråga om imkanaler i kök som endast används för uppvärmning av mat eller liknande verksamhet ska sotning ske 1 gång per år.

## **Frister för brandskydds kontroll.**

### **Värme-, varmvatten-, varmlufts- och ångpannor**

som eldas med:

Fasta bränslen och tung eldningsolja, **3 år**

Kontrollfristen ska vara **6 år** om eldning sker

1. med pellets i helautomatisk, standardiserad anläggning som är speciellt konstruerad för eldning med pellets,
2. i mycket begränsad omfattning, eller
3. i panna som ingår i en värmecentral som står under kontinuerlig övervakning av personal, med driftingenjörsutbildning eller av annan kvalificerad driftledare.

Vid eldning med annat bränsle ska kontrollfristen vara sex år.

## **Kökspisar, ugnar och andra jämförbara förbränningsanordningar**

Eldning med fasta bränslen eller tung eldningsolja. **3 år.**

Eldning med annat bränsle. **6 år.**

Eldning för ett enskilt hushålls behov där eldstaden används i mindre omfattning eller finns i ett fritidshus. **6år.**

Ett fritidshus där någon är folkbokförd eller permanent boende ska inte betraktas som fritidshus enligt dessa föreskrifter.

### **Lokaleldstäder**

Eldning med fasta bränslen **3år**

Om lokaleldstaden används i mindre omfattning **6år**

Detsamma ska gälla för lokaleldstäder som finns i fritidshus.

Kontrollfristen ska också vara sex år för lokaleldstäder som

Eldas uteslutande med gas **6år**

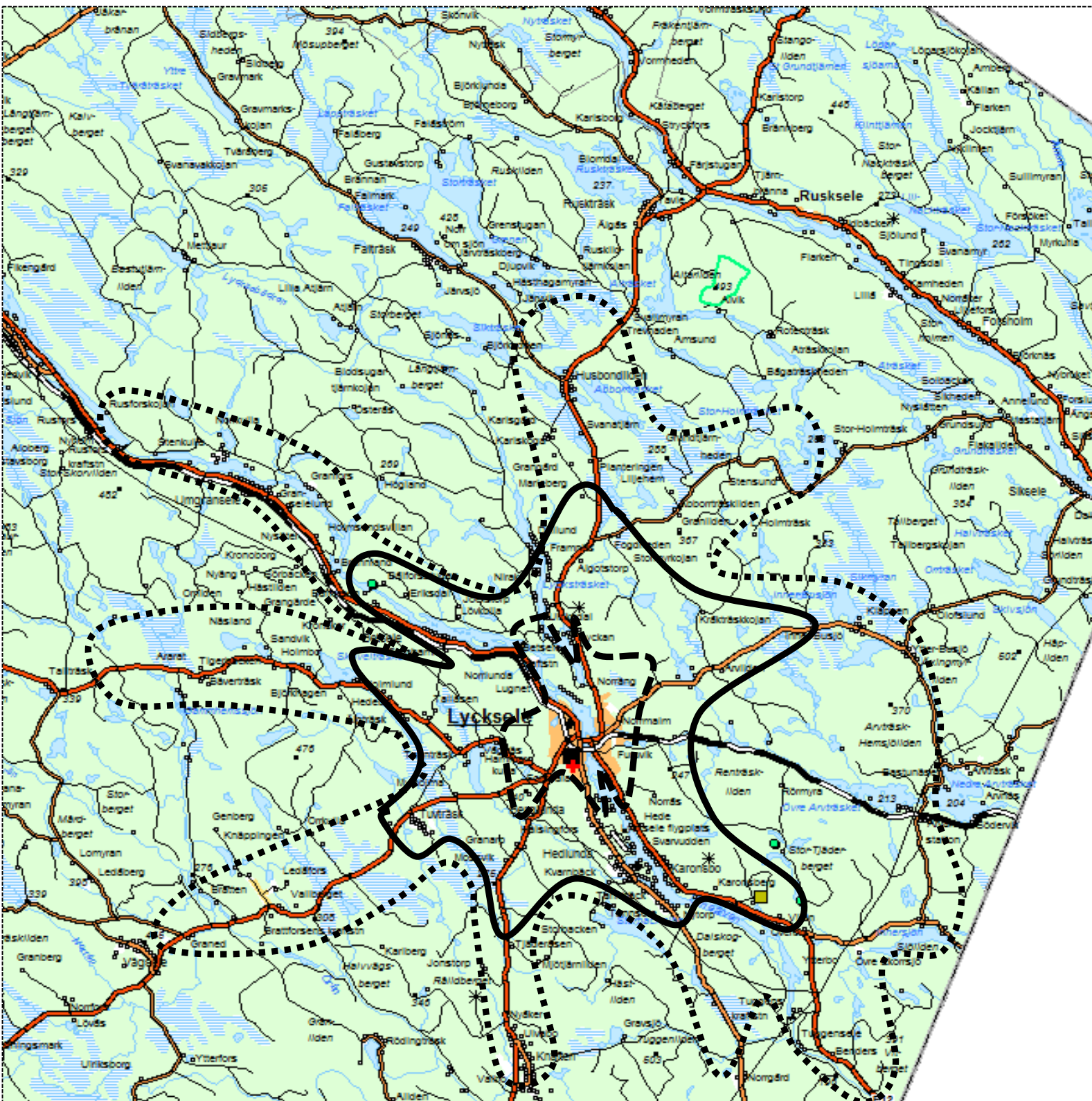
Eldas med pellets i anläggning som är helautomatisk och speciellt konstruerad för eldning med pellets. **6år**

Ett fritidshus där någon är folkbokförd eller permanent boende ska inte betraktas som fritidshus enligt dessa föreskrifter.

**Antagen 2014-11-25 i Miljö - och samhällsnämnden**



## Bilaga 9 Insatstider för Lycksele Räddningstjänst

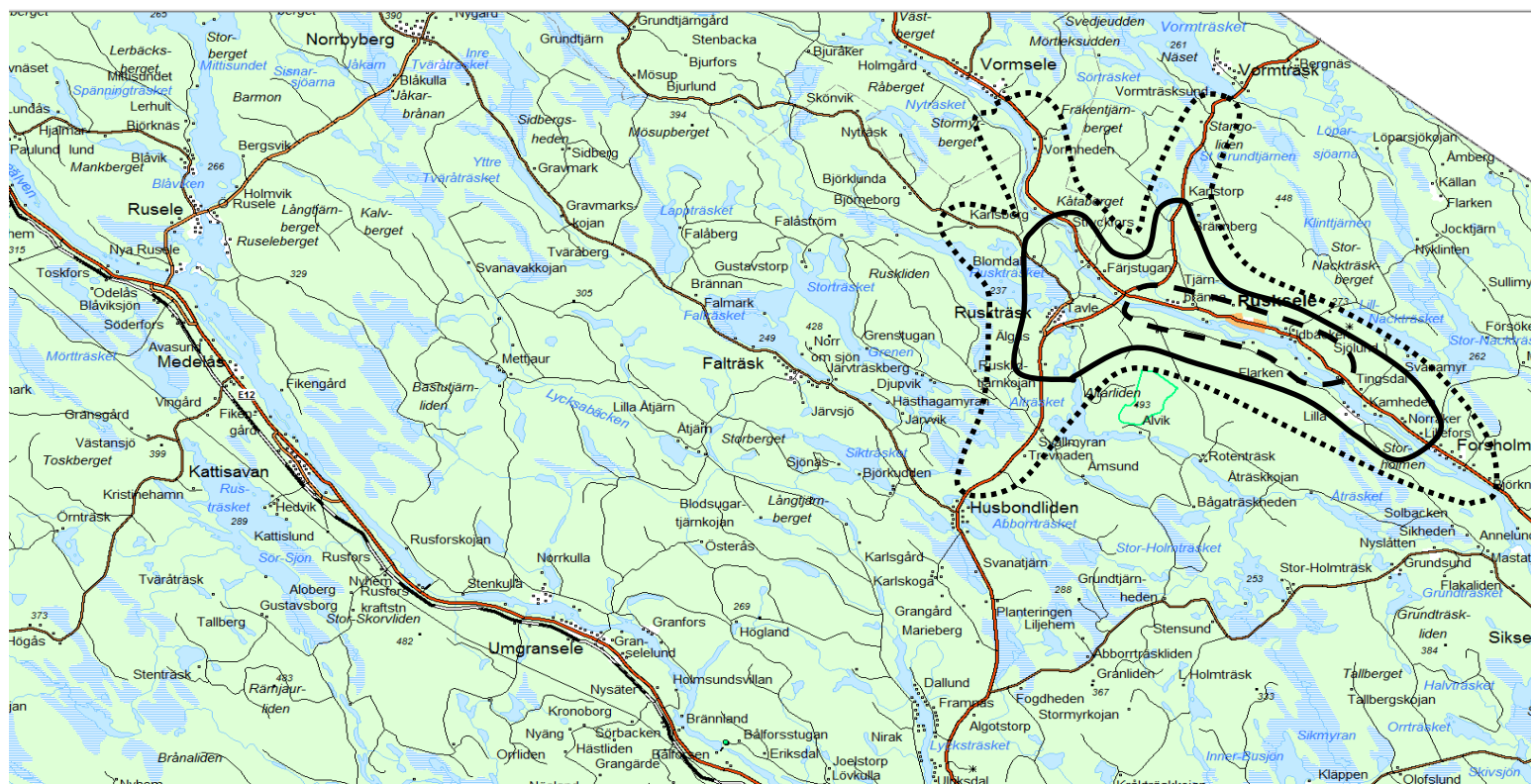


- - - - Upp till 10 min
- Upp till 20 min
- ..... Upp till 30 min



## Bilaga 10

## Insatstider för Ruskese räddningsstyrka



- Upp till 10 min
- Upp till 20 min
- ..... Upp till 30 min



## Bilaga 11 Insatsområden för Bjurholm och Malå räddningstjänst inom Lycksele kommun

Inom svart linje har vi hjälp från Malå räddningstjänst vid olyckor som innebär fara för liv.



Inom svart linje har vi hjälp från Bjurholm räddningstjänst vid olyckor som innebär fara för liv.



## Bilaga 12

### Kompetenskrav räddningstjänst

<b>Befattning</b>	<b>Beskrivning</b>	<b>Utbildning</b>
Räddningsledare (RL)	- är räddningsledare vid insatser - kan ingå som stöd i stab	Räddningsledare Kurs B eller likvärdig utbildning
Styrkeledare (SL)	- leder lokal styrka - kan vara skadeplatschef - kan vara sektorchef - kan vara brytpunktschef	Räddningsledare Kurs A eller likvärdig utbildning
Gruppledare	- leder lokal grupp	Deltidsbrandman
Räddningschef i beredskap (RCB)	- RCB ansvarar för utryckningsverksamheten - ansvarar för att räddningsinsatser bedrivs på ett godtagbart sätt och att beredskapen uppfyller rimliga förväntningar. - kan tjänstgöra som räddningsledare vid situationer med stort behov av koordinering mellan flera samhällsaktörer. - bevakar risk- och hotbild som kan påverka kommunen. - Fungerar som TIB (tjänsteman i beredskap) i kommunen	Räddningsledare kurs B eller likvärdig utbildning samt tillsyn A eller B
Deltidsbrandman Lycksele	Brandman	Deltidsbrandman Sandö C-kort
Deltidsbrandman Ruskele	Brandman	Deltidsbrandman Sandö Ej rökdykarutbildning C-kort

### Kompetenskrav förebyggande

Brandinspektör	- tillsynar objekt inom kommunen - lämnar råd och information om brandskydd	Tillsyn kurs B
----------------	---	----------------

## Bilaga 13

# Uppgifter om samverkan med andra kommuner och enskilda

## AVTAL

### **Avtal restvärdesräddning (RVR)**

Avtal med **Försäkringsbranschens Restvärdesräddning** avseende sanering vägbana efter trafikolyckor, akuta saneringsåtgärder av järnvägsanläggning och järnvägsfordon efter järnvägsolyckor och behjälplig vid evakuering av passagerare från tåg och spårområde.

### **Avtal Samlas (Storuman. Arvidsjaur. Malå. Lycksele. Arjeplog. Sorsele)**

Vi har idag ett samverkansavtal samt fem detaljavtal gällande samverkan mellan våra kommuner och dessutom har vi en gemensam chefberedskaps organisation.

### **Avtal Räddningsledare inom SAMLAS**

Mellan kommunerna inom SAMLAS har ingåtts avtal gällande möjligheten för räddningsledarna i respektive kommun att även verka som räddningsledare inom samtliga kommuner.

### **Avtal om gränslös räddningstjänst**

Mellan Lycksele och angränsande kommuner har ingåtts avtal gällande gränslös räddningstjänst. Med det menas att närmaste styrka kan larmas till en olycka oavsett var den har skett.

### **Avtal om mottagning, analys och alarmeringstjänster inom Lycksele kommun**

Avtal är tecknat med SOS Alarm och Lycksele kommun. Avtalet är gemensamt för samtliga kommuner i Norrland.

### **Avtal om transport av skadad i terräng eller annan bär-eller transporthjälp**

Avtalet är träffat mellan Landstinget och Västerbottens kommuner och det gäller vid såväl larm om räddningstjänst som sjukdomslarm. Även omhändertagande av sjuk eller skadad i sådana situationer där de normala sjuktransportresurserna bedöms vara alltför långt borta omfattas av avtalet.

### **Avtal om vice räddningschef**

Avtal har träffats mellan Malå kommun och Lycksele kommun om att respektive kommun köper tjänsten som vice Räddningschef från varandra.

### **Avtal om lyfthjälp**

Avtal har träffats mellan Räddningstjänsten och Socialförvaltningen angående lyfthjälp när förvaltningens egen personal inte klarar detta.



### **Avtal om sotning och brandskyddskontroll**

Avtal är tecknat med Sotning & Ventilation, Västerbotten AB i Storuman.

### **Avtal efterbevakning**

Räddningstjänsten och Lycksele Bostäder AB (LYBO) har träffat avtal om att räddningstjänsten ska sköta efterbevakningen efter brand i LYBO:s fastigheter.

### **Avtal IVPA (I Väntan På Ambulans)**

Avtal med Region Västerbotten avseende akuta sjukvårdsuppdrag inom station Ruskseles insatsområde.



## Bilaga 14

### Räddningstjänstens operativa förmåga

Redovisningen utgör exempel på olyckor som kan inträffa i kommunen

Övrig räddningstjänst är t.ex. djurlivräddning, ras, skred, stormskada, översvämning, elolycka

Stationsnummer	2000	2200
Station	Lycksele	Ruskele
Ledning och samordning av större räddningsinsatser. Stabsverksamhet	Y	O
Utvändig släckning av byggnad	X	X
Utvändig släckning av byggnad upp till och med åtta våningar	X	O
Utvändig livräddning från byggnad upp till och med åtta våningar	X	O
Utvändig livräddning från byggnad upp till och med två våningar	X	X
Invändig livräddning- eller släckinsatser med rökdykare i bostadsbebyggelse upp till och med åtta våningar	X	O
Samtidig utvändig livräddning och släckning samt invändig livräddning- och släckinsats med kort inträngningsväg i bostadsbebyggelse upp till och med åtta våningar	X	O
Invändig livräddning – eller släckinsats med lång inträngningsväg för rökdykare.	Y	O
Invändig släckning i större anläggningar och byggnader	X	O
Skogsbrandsläckning	X	X
Släckning vid utflöde av större mängd brandfarlig vätska	X	O
Losstagnation vid trafikolycka och tågolycka eller annat nödläge	X	O
Första omhändertagande av skadade	X	X
Kemdykarinsats	X	O
Indikering av miljö och hälsofarliga ämnen samt radioaktivitet	X	O
Ytlivräddning med båt- och räddningsbräda	X	X
Höghöjdsräddning	X	O
Länspumpning av enstaka fastigheter	X	X
Oljeskadebekämpning	X	O
Terrängtransport av enstaka skadade	X	O

X = Insats kan ske med personal från respektive station

O = Insats kan ske efter huvudstationens ankomst

Y = Insats kan ske när förstärkning anlant

## Antal uttryckande personal vid larm

	Personal	Anspänningstid i min.	Kommentar
<b>Lycksele Stort larm</b>	4 st brandmän	6	
	2 st brandmän, FIP	1,5	Har egna fordon
	1st Styrkeledare	6	
	1st Räddningsledare	1,5	Har egen jourbil
<b>Rusksele Stort larm</b>	1st Gruppleddare	6	Rusksele har fri
	1st brandman	6	inryckning. Det kan komma fler vid larm.
<b>Lycksele Litet larm</b>	2 st brandmän, FIP	1,5	Har egna fordon
	1st Räddningsledare	1,5	Har egen jourbil
<b>Lycksele Befälslarm</b>	1st Styrkeledare	6	
	1st Räddningsledare	1,5	
<b>Lycksele Totallarm</b>	Alla som hör larmet och har möjlighet att komma	6	Larm på alla sökare och SMS.

Styrkan i Lycksele är indelad i fyra skift som har beredskap en vecka var varje månad. Styrkan i Rusksele är också indelad i fyra skift som har beredskap en vecka var varje månad.

Sker det en olycka inom Örträsk tätort går det larm i Lycksele men även i Bjurholm som då rycker ut med 1st Befäl och 4st brandmän. I övrigt är det Lycksele som larmas.

Sker det en olycka inom Kristineberg tätort går det larm i Lycksele och Rusksele men även i Malå som då rycker ut med 1st Befäl och 4st brandmän. I övrigt är det Lycksele och Rusksele som larmas.

## Räddningstjänst under höjd beredskap

LSO ställer krav på att räddningstjänstens förmåga ska redovisas med avseende på förhållanden i fred som under höjd beredskap. I och med det rådande säkerhetspolitiska läget i Sverige sker enbart översiktlig planering för verksamheten under höjd beredskap.

Vid ett ändrat säkerhetspolitiskt läge kan detta handlingsprogram kompletteras och anpassas så att det kan vara kommunens handlingsprogram för räddningstjänst under höjd beredskap.

Denna punkt berörs ej ytterligare i detta handlingsprogram

## Materiella resurser

	Lycksele	Rusksele	Kommentar
<b>Släckbil</b>	2 st		1 st utrustad med klippustrustning
<b>Tankbil</b>	1 st	1 st	
<b>Första insatsbil (FIP)</b>	2 st VW Caddy		Utrustade för livräddning, losstagnning samt första insats vid brand .Åker inom hela kommunen.
<b>Första bil</b>		1 st vw transport.	Utrustad med klippustrustning för att skapa tillträde in i krockad bil. Handbrandsläckare. Övrig utrustning
<b>Resursbil</b>	1 st		Utrustning för skogseld, farligt gods, utsläpp m.m. 4-hjuling + vagn + motorspruta alt. skoter + pulka
<b>Hävare</b>	1 st		32 m
<b>Hög höjd</b>	1 st		Utrustning för insatser i vindkraftverk, master, vattenkraftverk, klippor, på tak m.m.
<b>Hög höjd</b>		1 st	Utrustning för säkring på tak
<b>Vattenlivräddning</b>	1st		Båt. Räddningsbräda. Torrdräkter
<b>Vattenlivräddning</b>		1 st	Båt
<b>Farligt gods</b>	1 st		Kemdräkter. Tätningsutrustning. Indikeringsutrustning. Länsar
<b>Punktering gasflaskor</b>	1 st		3 st utbildade. De använder egna gevär
<b>Länspumpning</b>	1 st	1 st	Pumpar. Vattendammsugare
<b>Andningsutrustning</b>	1 st		Självskydd och rök/kemdykning
<b>Skyddsmasker</b>		1 st	Självskydd

## Bilaga 15

### Alarmering

#### När du ringer 112

När det inträffar en olycka och det behövs hjälp från räddningstjänsten ringer du nödnumret 112. Operatören på SOS fastställer platsen, vilken räddningstjänst som är närmast och typar larmet efter de uppgifter som fås i samtalet, det vill säga vilken nivå det blir på larmet. Räddningstjänsten Lycksele har fyra olika larmnivåer, totallarm (används vid större händelser där vi vill ha ut mer personal och materiel), stort larm (ordinarie styrka larmas), litet larm (används vid enkla händelser t.ex. bärhjälp) och befälslarm som används vid t.ex. undersökning röklukt.

När SOS-operatören har fått tillräckligt med fakta larmar denne ut de styrkor som motsvarar hjälpbehovet. Samtidigt fortsätter intervjun för att samla ytterligare fakta som kan vara av vikt för den uttryckande styrkan och SOS-operatören lämnar även råd till den nödställda om hur denne ska agera, t.ex. stänga dörrar till rummet där det brinner, möta upp styrkan när de kommer fram etc.

#### Viktigt meddelande till allmänheten (VMA)

Det är av största vikt att kunna informera och varna allmänheten vid fara. Vid en allvarlig händelse kan Räddningsledaren besluta om att det ska gå ut ett så kallat VMA. Beroende på situationen kan antingen ett informations- eller ett varningsmeddelande gå ut. Informationsmeddelanden kommuniceras via olika mediekkanaler, exempelvis som programbrytning i radio. Ett varningsmeddelande innebär att en varningssignal sänds ut via tyfoner. När signalen ljuder ska allmänheten bege sig inomhus, stänga fönster, dörrar och ventilation samt lyssna på radio för vidare information. Varningssignalen består av upprepade sju sekunders signaler med 14 sekunders paus emellan och signalen täcker Lycksele tätort. Varningssignalen testas fyra gånger per år. När faran är över avges signalen "FARAN ÖVER", en 30-40 sekunders lång signal.

Nytt sedan den 1 februari 2015 är att du kan få ett SMS till din mobiltelefon om den är registrerad på en adress i ett område där något inträffar.

#### Alarmering vid teleavbrott

Vid allvarliga avbrott på telenätet ska allmänhetens alarmeringsmöjligheter tillgodoses via provisoriska alarmeringsplatser som vid varje tillfälle meddelas genom radiosändningar.

#### Alarmering av styrkor

Alarmeringscentral för kommunens räddningstjänst är SOS Alarm. Direkt alarmering av räddningsstyrkorna sker från stationernas utalarmeringssystem, via digitala personsökare som brandmännen bär. Alarmeringssystemen är utrustade med reservväg för säker alarmering.