



LYCKSELE
KOMMUN



Årsredovisning 2009

Foto: Joacim Hansson

INNEHÅLL

POLITISK KOMMENTAR	3
FÖRVALTNINGSBERÄTTELSE	4
Inledning	4
Omvärldsanalys	5
Demokrati och medborgarinflytande	7
Personalredovisning	8
Finansiell analys	12
Investeringsredovisning	17
Driftredovisning	19
Nämndernas resultat	21
Resultatenheternas resultat	22
Bolagens resultat	24
Verksamhetsredovisning	25
Politisk verksamhet	25
Infrastruktur och skydd	26
Pedagogisk verksamhet	29
Affärsverksamhet	37
Kultur och fritid	39
Djurparken	42
Vård och omsorg	43
Särskilt riktade insatser	47
Jämställdhet och folkhälsa	48
Måluppfyllelse	49
Bedömning av utveckling och tillstånd	50
FINANSIELLA RAPPORTER	51
Resultaträkning	51
Balansräkning	52
Kassaflödesanalys	53
Noter	53
Redovisningsprinciper	57
ORD OCH UTTRYCK	58

EN POSITIV VÄNDNING!

Prioriteringsprocessen

”Vi måste ta oss an framtiden med tillförsikt och framtidstro. Även om omvärlden drabbats av både finanskris och lågkonjunktur, vet vi att om alla bidrar till Lyckseles gemensamma utveckling – vi har ett relativt stabilt näringsliv och vi har kännedom om några större utvecklingsområden – har vi mycket goda förutsättningar att lyckas, även om vägen dit kan vara både gropig och krokig.”

Det var avslutningen på min kommentar i 2008 års årsredovisning, och när arbetet med årsredovisningen var avslutat påbörjades arbetet med 2009 års budget. Vi valde att inte ombudgetera utan införde i stället en prioriteringsprocess, där inledningsvis samtliga chefer fick i uppdrag att i samarbete med all personal komma med förslag på åtgärder – stora som små. Dessa utreddes av den som utsetts till processägare för respektive förslag, och åtgärden ekonomiserades för att så småningom landa hos den nämnd eller styrelse som äger ärendet. Anställningsstopp vid vakanser för mer än tre månader infördes, och tjänster prövades av Kommunstyrelsens arbetsutskott – och efter en tid delegerades denna prövning till kommunchefen. Restriktioner vid inköp infördes också. Löpande följde vi kostnadsutvecklingen. Det vi med facit i hand kan konstatera är att de prognoser som vi följer under året måste kvalitetssäkras, så att de blir säkrare och med så få avvikelser som möjligt under året. Årets resultat, 19,7 miljoner, är till ungefär hälften prioriteringsprocessens förtjänst, och för andra hälften finns förklaringen i förändringar i de löpande förutsättningarna bl a arbetsgivaravgifterna. 2009 års positiva resultat innebär att balanskravet är återställt från 2008 års utfall.

Befolkningsutvecklingen

Befolkningen fortsätter att minska, och det man kan notera är att det under 2009 rör sig om ett 50-tal personer. Åren dessförinnan har det varit ett hundratal varje år. Låt oss hoppas att kurvan för befolkningsminskningen fortsätter att plana ut och i stället böjer av uppåt igen.

Lycksele i media

Under året har Lycksele uppmärksammats i media på ett positivt sätt vid ett flertal tillfällen. Det jag

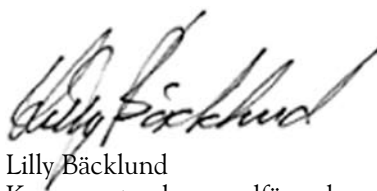


syftar på är framför allt Körslaget, Idol 2009 och Let's Dance. Marknadsföringsvärdet för närvaron i media under de här veckorna beräknas till mer än 40 miljoner kronor. Dessa aktiviteter har dessutom bidragit till en stark vi-känsla.

Strax före jul offentliggjordes nyheten om ett 70-tal nya jobb – Hedlunda Industri startar sin utbyggnad för en ny verksamhet under sommaren 2010 och börjar nyanställa vid nyår. En ny ICA Supermarket invigdes under våren, klädkedjan Lindex öppnade butik i Lycksele i september och DollarStore har under året byggt ut med 1 000 m².

Vårt Lycksele

Vi har möjligheten om vi tillsammans tar oss an den, men det förutsätter att vi fortsätter med prioriteringsprocessen, vidareutvecklar vi-känslan, utvecklar det goda värdskapet och att vi alla är goda ambassadörer för vårt gemensamma Lycksele – både staden och kommunen.



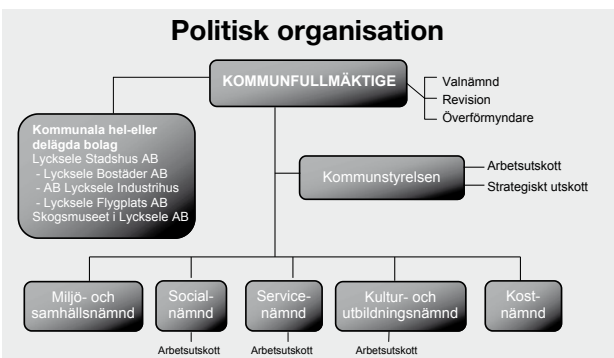
Lilly Bäcklund
Kommunstyrelsens ordförande

INLEDNING

Lycksele kommuns årsredovisning omfattar kommunen och dess nämnder. Även de bolag och organisationer, där kommunen har ett betydande ägarinflytande redovisas.

Årsredovisningen görs utifrån ett övergripande kommunalt perspektiv. Vi hänvisar till respektive nämnds, styrelses eller bolags egen verksamhetsberättelse för mer detaljerad information.

Organisationen i Lycksele kommun



Högst upp i den politiska organisationen finns **kommunfullmäktige**, som har 41 folkvalda ledamöter. Fullmäktige beslutar om stora, kommunövergripande frågor, och dess sammanträden är öppna för allmänheten.

Kommunstyrelsen har en ledningsfunktion och ansvarar för hela kommunens utveckling och ekonomi. Den ska också förvalta kommunens ekonomi, ansvara för arbetsgivarpolitik och vara anställningsmyndighet för alla anställda i Lycksele kommun. Vidare ska kommunstyrelsen ansvara för central statistik och vara arkivmyndighet samt leda kommunen under kriser. Den är också huvudman för Tannbergsskolan men har även hand om andra områden, t ex utvecklingen av Lycksele Djurpark och turistbyråns verksamhet. Den har ansvar för färdtjänst men inte för driften av räddningstjänsten.

Miljö- och samhällsnämnden hanterar alla myndighetsfrågor utom dem som socialnämnden ansvarar för. Den ansvarar också för namnfrågor och adresser.

Socialnämnden ansvarar för utredning, bedömning, beslut, prövning och tillsyn enligt socialtjänstlagen, hälso- och sjukvårdslagen, lagen om särskilt stöd och service till vissa funktionshindrade (LSS), alkohollagen och lagen om bostadsanpassningsbidrag. Den leder också den kommunala hälso- och sjukvården i särskilda boendeformer.

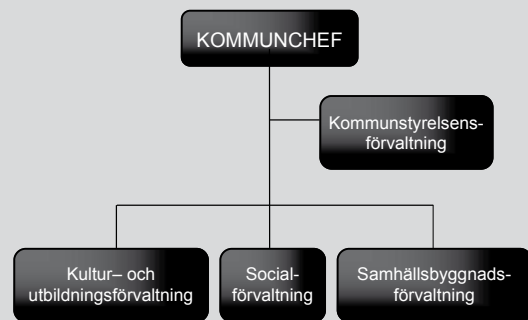
Servicenämnden ansvarar för fritidsverksamhet, lokaler och fastigheter, renhållning och avfall, vatten och avlopp, gator och vägar, parkverksamhet, exploateringsverksamhet samt räddningstjänstens operativa verksamhet.

Kultur- och utbildningsnämnden har ansvar för barnomsorgen och den obligatoriska utbildningen dvs grundskolan, biblioteksverksamheten, att främja kulturlivet och organisera, stödja och utveckla kul-

turaktiviteter i egen regi eller via föreningslivet, att bevara och utveckla värdefulla traditioner och stödja lokalhistorisk forskning och hembygdsvårdande verksamhet samt att stödja nya uttrycks- och verksamhetsformer inom kulturlivet.

Kostnämnden är en gemensam nämnd för Lycksele kommun och Västerbottens läns landsting för samverkan omkring måltidsverksamheten. Kommunen är värdkommun, och den gemensamma nämnden ingår i dess organisation. Båda parter syftar på att åstadkomma en kostnadseffektiv måltidsverksamhet med hög kvalitet.

Förvaltningsorganisation



Kommunstyrelsens förvaltning omfattar Staben, Uppdragskontoret, Näringslivsenheten, Lycksele lärcentrum och Tannbergsskolan.

Kultur- och utbildningsförvaltningen sköter de praktiska barnomsorgs- och utbildningsfrågorna (grundskolan) samt administrationen av Kultur- och utbildningsnämndens ansvarsområden när det gäller kulturfrågor.

Socialförvaltningen arbetar inom två huvudområden: "Vård och omsorg" och "Individ- och familjeomsorg". Inom det första området ger man service, vård och omsorg till de personer som har behov av omsorg på grund av sjukdom eller funktionshinder. Individ- och familjeomsorgen behandlar ärenden som gäller ekonomi, vård och behandling av ungdomar samt vård och behandling av missbrukare. Man arbetar utifrån en helhetssyn med människan i centrum.

Samhällsbyggnadsförvaltningen arbetar i åtta enheter med planering, myndighetsärenden, fastigheter, avfall, vatten & avlopp, gatu- och parkdrift/skogsdrift/drift av idrotts- och fritidsanläggningar, fritidsfrågor med föreningsverksamhet och bad, Lycksele Djurpark och räddningstjänsten.

OMVÄRLDSANALYS

Lycksele i omvärlden

2009 har återigen ekonomifrågorna varit i fokus för kommunsektorn. Den djupa lågkonjunktur som inleddes under 2008 har avspeglat sig i hur alla olika samhällsaktörer agerat under året. Prognoserna över minskade kommunala skatteintäkter avlöste varandra till en början. Som en följd av detta tog kommunernas egen branschorganisation SKL (Sveriges Kommuner och Landsting) initiativ till en dialog med staten om de akuta ekonomiska problem som uppstått för sektorn. Det resulterade i att staten under de kommande åren har skjutit till extra pengar till kommunerna, både i form av en viss nivåhöjning av statsbidragen och med tillfälligt konjunkturstöd för 2010. Om detta räcker för att säkerställa den kommunala verksamheten under de kommande åren återstår att se, såväl för Lycksele som för kommunsektorn i stort.

Ett annat område som varit mycket i fokus under 2009 är klimatfrågorna. På det internationella planet har debatten mycket handlat om vikten av att verkligen åstadkomma ett bindande avtal mellan världens stater. På det nationella planet har det handlat om hur mycket Sverige ska bidra med och på vilket sätt. På vårt eget lokala plan kan konstateras att Lycksele deltagit ganska mycket på senare år, både i debatten och med konkret arbete. Ett exempel på detta är utvecklingsområdet förnyelsebar energi där kommunen arbetat aktivt. Ett annat exempel är projektet ClimATIC, där Lycksele är en del av ett internationellt

samarbete. På hemmaplan kommer det även att visas genom det s.k. EPC-projektet (Energy Performance Contracting), där de kommunägda fastigheterna ska förbättras avsevärt när det gäller energianvändningen. Under andra halvan av året har Lycksele även



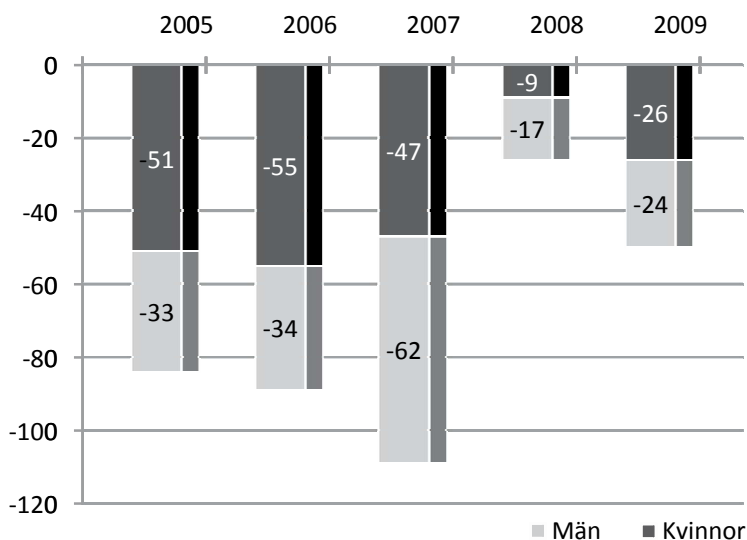
Här i Lycksele lever vi inte bara i vår egen lilla bubbla!

hamnat i omvärldens fokus genom representation i Körslaget och Idol. Hösten visade hur viktig denna uppmärksamhet är, både för omvärldens syn på Lycksele men också för Lyckselebornas egen syn på sig själva och på orten. Med andra ord har både varumärket Lycksele och vår egen sammanhållning fått en rejäl förstärkning under 2009.

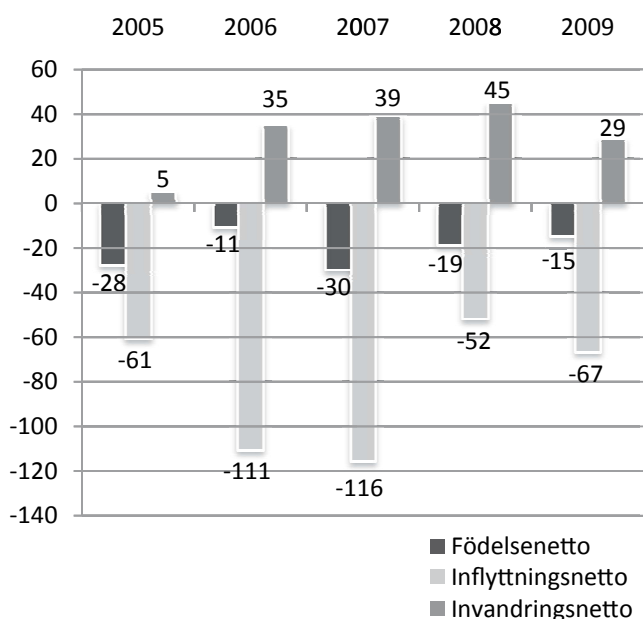
Människorna i Lycksele

De ekonomiska förutsättningarna för organisationen Lycksele kommun baseras till allra största delen på hur många människor som bor i kommunen – dels genom skatteintäkter, men dels också genom bidragen från det system som finns för utjämning mellan kommunerna i landet. Befolkningsutvecklingen är därför A och O för Lycksele kommuns framtida möjligheter till utveckling.

Lycksele kommuns befolkning uppgick den 31 december till 12 427 personer, vilket innebar en minskning med 50 personer, en siffra som är nästan dubbelt så stor jämfört med 2008, då minskningen var 26 personer. Folkmängden



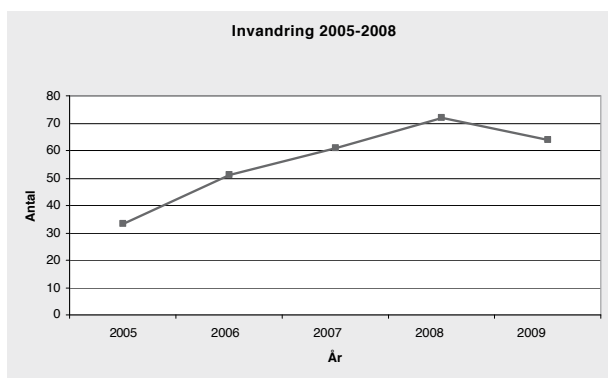
den 1 november 2009 var 12 426 personer och är den siffra som ligger till grund för kommunens skatteintäkter under 2010. Befolkningsförändringen under 2000-talet har inneburit minskningar för varje år. Under 2009 föddes 139 barn, vilket är samma siffra som för 2008. De tre senaste åren har det fötts 138-139 barn varje år, vilket är de högsta antalen sedan sekelskiftet. Antalet avlidna har minskat med 3 till 154 personer. Därmed har det s k födelsenettet förbättrats något och är totalt för 2009 ett underskott med 15 personer. Under 2000-talet har födelseunderskottet pendlat mellan -11 och -57 personer per år, så 2009 avviker därför inte anmärkningsvärt i det avseendet.



Flyttningsnettot har varierat ganska kraftigt under de senaste åren. År 2004 blev det ett överskott med 12 personer, medan de tre följande åren hade ganska stora underskott. Under 2009 var underskottet 38 personer. Detta tillsammans med 2008 års siffror, när underskottet endast var 7 personer, måste ses som positivt.

Medelålder i:	2009	2005	2000	1995	1990
Lycksele kommun	43,5	42,9	41,9	39,9	39,4
Länet	41,2	40,7	39,9	38,7	38,6
Riket	41,0	40,9	40,3	39,5	39,5

Som framgår av medelålderssammanställningen genomgår kommunen, liksom länet, samma trend som hela riket d v s att medelåldern ökar. Medelåldern i Lycksele 2009 ligger kvar på samma nivå som 2008, vilket kan ses som något positivt, eftersom en hög medelålder påverkar kommunen negativt ur skatte- och kostnadssynpunkt.



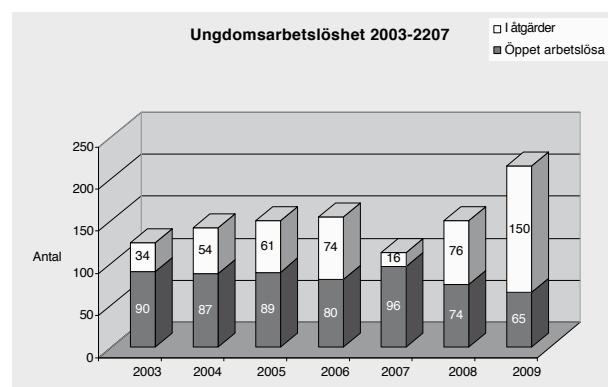
Invandringen har minskat något under 2009 och ligger ungefär på samma nivå som 2007.

Arbetsmarknaden i Lycksele

Antalet inskrivna vid arbetsförmedlingen har ökat under 2009 och var vid årsskiftet 1 078 personer. Som jämförelse kan nämnas att motsvarande siffror för ett år sedan var 851, för tre år sedan 1 018 och under nittiotalskrisen ca 1 800. Det tyder på att lågkonjunkturen även nådde Lycksele under 2009 med ett antal varsel och förlorade arbetstillfällen som följd. De händelser som fått mest medialt utrymme berodde dock inte i första hand på lågkonjunkturen utan hade andra, mer företagsspecifika, orsaker. Nya arbetstillfällen har också skapats och förväntas tillkomma, bl a Hedlunda Industris expansion och eon:s planer för sina tre kraftstationer. Sammantaget är bedömningen att Lyckseles arbetsmarknad klarat sig förhållandevis bra i lågkonjunkturen jämfört med andra kommuner.

För kategorin ungdomar under 26 år har antalet öppet arbetslösa faktiskt minskat med 9 personer under 2009. Antalet personer i åtgärder har däremot fördubblats under året. Totalt sett är alltså ungdomsarbetslösheten större än under den förra lågkonjunkturen i mitten av decenniet.

Under året har kommunen börjat använda nya arbetsformer på arbetsmarknadsområdet. Detta sker bl.a. genom att olika kommunala enheter samverkar mer än tidigare. Även det nya konceptet med introduktionsersättningar har börjat tillämpas. Sammantaget är bedömningen att detta har bidragit till att sänka behoven av försörjningsstöd under året, vilket är ett direkt motsatt förhållande jämfört de flesta andra kommunerna i landet.



Givetvis är det oerhört viktigt för kommunen att fortsätta att ta itu med ungdomsarbetslösheten. Att ungdomar inte kommer i arbete innebär inte bara direkt höjda kostnader av olika slag för kommunen utan också större risk för utflyttning. Att erbjuda bra utbildningsmöjligheter och en intressant arbetsmarknad är sådant som kan attrahera ungdomarna.

DEMOKRATI OCH MEDBORGARINFLYTANDE

Demokratigruppen bildades 2003 med representanter från alla partier. Gruppens syfte är att man tillsammans arbetar aktivt för att öka den kommunala demokratin.

Kommunens kvalitet i korthet

I slutet av 2008 genomförde Lycksele kommun, tillsammans med 65 andra kommuner, kvalitetsjämförelsen "Kommunens kvalitet i korthet". Resultatet av undersökningen presenterades i mars 2009. Undersökningen, som samordnas av Sveriges Kommuner och Landsting (SKL), består av 38 mått på kommunens kvalitet ur ett medborgarperspektiv. Måtten delas in i tillgänglighet, trygghet, delaktighet, effektivitet och samhällsutveckling. Resultaten är både mått på kommunens egna verksamheter och mått som omfattar hela kommunen (t ex ohälsotal, sysselsättningsgrad). Resultatet visar att Lycksele kommun måste bli mer kostnadseffektiv och också bli bättre på utvecklings- och samhällsbyggnadsfrågor. Kommunens verksamheter har däremot hög tillgänglighet och bra information.

Dialog Unga Lycksele

Ungdomskonferensen 2009 hölls på Medborgarhuset. Den var välbesökt av både ungdomar, politiker och tjänstemän. Högstadiet och gymnasiet hade under hösten 2008 deltagit i ungdomsstyrelsens enkätundersökning LUPP. Resultatet låg till grund för de frågeställningar som diskuterades. Konferensen utmynnade i ett uppdrag till nämnderna att ge återkoppling till ungdomar angående de frågor som diskuterades. I november 2009 anordnade demokratigruppen en uppföljningsträff med elevråden från högstadiet och gymnasiet. På mötet fick ungdomarna en redovisning från varje nämnd över vilka åtgärder som vidtagits efter ungdomskonferensen.

Med utgångspunkt från ungdomskonferensen har demokratigruppen utarbetat ett förslag till dialogmodell "Dialog unga Lycksele". Modellen, som ersätter ett traditionellt ungdomspolitiskt program, fastställdes av kommunfullmäktige i februari 2010.



Politiker och ungdomar i samtal under ungdomskonferensen

Medborgardialog

Demokratigruppen har utrett frågan om dialogforum på kommunens hemsida. Kommunstyrelsen beslutade under hösten 2009 att av kostnadsskäl inte inrätta något dialogforum på hemsidan. Politikerchatt har därmed inte kunnat genomföras.

Skolororganisationen i kommunen

Demokratigruppen har medverkat i kultur- och utbildningsnämndens arbete med den framtida skolororganisationen och därigenom deltagit på referensgruppsmöten, arrangerat informationsmöten och annonserat. Allt arbete har styrts av kultur- och utbildningsnämnden/ förvaltningen, och demokratigruppen har deltagit i arbetet på nämndens initiativ.

INFORMATION

Information och kommunikation ska vara en naturlig del av den kommunala verksamheten, och det finns många sätt att söka och få information om Lycksele kommun och dess verksamheter. Hemsidan lycksele.se är den främsta informationskällan. Här finns den informationsbank som kundtjänsten använder när man ringer 166 00.

Informationsarbetet utvecklas hela tiden och genom omvärldsbevakning och kompetenshöjning försöker Lycksele kommun följa med nya trender inom tillgänglighet och teknik.

Hemsidan lycksele.se

Under år 2009 har hemsidan utvecklats ytterligare med bland annat en hitta-funktion som heter "Jag är..." och "Jag vill..." Oavsett om man är äldre, yngre, förälder, besökare, student, entreprenör eller inflyttare hittar man relevant information.

Under 2009 har också nya möjligheter undersökts för att utveckla hjälpfunktionerna på hemsidan med t ex teckenspråk och en utökad lyssnarfunktion. Det arbetet görs i samarbete med Infomix på Region Västerbotten.

Ett arbete med en innovativ tillgänglighetsguide baserad på GIS har också påbörjats. Arbetssättet med tillgänglighetsguiden grundar sig på arbetssättet Triple Helix, ett samarbete mellan näringslivet, universitet/ högskolor och det offentliga samhället, där även brukaren är med.

För att internt uppnå en vi-känsla och externt uppnå öppenhet och stolthet över den egna kommunen sker ett kontinuerligt arbete med intern kommunikation, långsiktiga medierelationer, tydliga budskap och välriktade informationskampanjer. Informationsarbetet är och kommer fortsatt att vara en viktig del i den kommunala verksamheten.

PERSONALREDOVISNING

Personalkostnader

Mkr	2009	*2008
Arvoden till förtroendevalda	2,2	2,1
Löner till personal	404,8	405,8
Kostnadsersättningar o dyl	4,2	4,2
Sociala avgifter		
(exkl löneskatt på pensioner)	118,9	137,3
Pensionskostnader (inkl löneskatt)	40,2	41,2
Personsociala kostnader	6,7	6,8
Totalt	577,0	597,4

* Uppgifterna för 2008 som avser arvoden till förtroendevalda samt löner till personal är ändrade p g a tidigare felkonteringar.

Sammanställningen av kommunens kostnader för personal under 2009 redovisas i ovanstående tabell. Löner och sociala avgifter har minskat med 3,4 % jämfört med 2008. Orsaken till minskningen är bl a att antalet årsarbetare har minskat med 40, vilket resulterar i en lägre lönesumma. Dessutom har arbetsgivaravgifterna sänkts generellt med 1 %-enhet och något mer för ungdomar.

Personalsammansättning

Antal anställda med månadslön de senaste två åren Nämnd/styrelse	2009			2008		
	Tillsvidare	Visstid	Totalt	Tillsvidare	Visstid	Totalt
Kommunstyrelsen	215	58	273	228	47	275
Kultur- och utbildningsnämnden	428	21	449	435	36	471
Socialnämnden	628	44	672	636	64	700
Servicenämnden/Miljö- och samhällsnämnden	138	9	147	136	14	150
Totalt	1 409	132	1 541	1 435	161	1 596

Antalet anställda har minskat med totalt 55 personer, tillsvidare med 26 och visstidsanställda med 29. Minskningen av antalet anställda har fortsatt men inte i samma takt som mellan 2007 och 2008, då minskningen var 74.

Under 2009 har samtliga tillsvidareanställningar prövats i den egna nämnden och i kommunstyrelsens arbetsutskott. Under året beslutades även att anställningar överstigande 3 månader skulle prövas på samma sätt. I november 2009 beslutade kommunstyrelsen att delegera prövningen av anställningar till kommunchefen i stället för till kommunstyrelsens arbetsutskott.

Antal årsarbetare med månadslön Nämnd/styrelse	2009	2008
Kommunstyrelsen	253	257
Kultur- och utbildningsnämnd	431	446
Socialnämnden	590	609
Servicenämnd/Miljö- och samhällsnämnd	135	137
Totalt	1 409	1 449

Under 2009 har det inte varit någon kostnad för AFA-försäkringen, och dessutom är det nya pensionsavtalet billigare än tidigare år. På grund av en regeringsrättsdom har kommunen även fått tillbaka sociala avgifter avseende särskild löneskatt för vissa äldre uppdragstagare för åren 2003-2007. Utfallet vid årets löneöversyn blev ca 3,89 %. (Kommunal 4,22 %, övriga förbund 3,5 %)



Ny och glad kommunchef från och med 1 september 2009:
John-Gunnar "Jogge" Jönsson

I kommunstyrelsens förvaltning har antalet tillsvidareanställda minskat med 13, medan antalet visstidsanställda har ökat med 11. Minskningen av antalet tillsvidareanställda beror bland annat på pensionsavgångar och på nedläggningen av trafiklärarutbildningen vid Tannbergsskolan. Orsaken till ökningen av visstidsanställda är nya projekt inom Arbetsmarknadsenheten.

Inom kultur- och utbildningsförvaltningen har antalet tillsvidareanställda minskat med 7 och de visstidsanställda med 15. Orsaken är ett minskat elevantal. Genom att minska antalet visstidsanställda och inte tillsätta tjänster vid pensionsavgångar har man inte behövt säga upp tillsvidareanställda lärare.

Inom samhällsbyggnadsförvaltningen har antalet tillsvidareanställda ökat med 2, och antalet visstidsanställda har minskat med 5.

Sysselsättningsgrad

(%)	2009		2008	
	Heltid	Deltid	Heltid	Deltid
Kvinnor	64	36	62	38
Män	76	24	76	24

Andelen kvinnor som arbetar heltid har ökat från 62 % till 64 %, en förändring i rätt riktning. Andelen män som arbetar heltid har inte förändrats mellan åren.

Åldersfördelning månadsavlönade - tillsvidareanställda - 2009

Ålder	Kvinnor	Män	Summa
20-29 år	94	37	131
30-39 år	214	79	293
40-49 år	271	79	350
50-59 år	301	114	415
60 år och över	154	66	220
Totalt	1 034	375	1 409

Åldersgruppen 20-29 fortsätter att minska i antal. I jämförelse med 2008 har gruppen minskat med 9. Vid arbetsbrist är det den åldersgruppen som påverkas först, eftersom de av naturliga skäl har de kortaste anställningstiderna.

Personalens fördelning på arbetsområden i %

Äldre- och handikappomsorg	39
Övrig verksamhet inom soc.förvaltningen	4
Samhällsbyggnadsförvaltningen	11
Undervisning	24
Övrig verksamhet inom KoU-förvaltningen	5
Skolmåltid	2
Barnomsorg	11
Ks verksamhet (exkl Tbg)	4
Totalt	100

Fördelningen mellan de olika arbetsområdena är i stort sett oförändrad.

Personalförsörjning

Personal som blir 65 år						
Nämnd/styrelse	2010	2011	2012	2013	2014	2015
Kommunstyrelsen	5	7	8	10	7	9
Kultur- och utbildningsnämnd	9	14	8	14	15	14
Socialnämnden	7	17	10	11	18	18
Servicenämnd/ Miljö- och samhällsnämnd	6	4	2	3	3	7
Totalt	27	42	28	38	43	48

Åldersfördelningen för kommunens anställda innebär att en minskning har skett i åldersgruppen yngre än 30 år med 1 % i jämförelse med 2008. 46 % är mellan 30 och 49 år, och 45 % är 50 år och äldre. Inom en sexårsperiod kommer 16 % av kommunens anställda att gå i pension. Det motsvarar 226 personer, och av dessa arbetar ca 69 % inom vård och omsorg samt utbildning.

Jämställdhet

Lycksele kommun beviljades medel från Sveriges Kommuner och Landsting för att arbeta med jämställdhetsintegrering i kommunen. Arbetet, som går under namnet "Jämnare kommun", ska pågå fram till december 2010. Syftet är att arbeta för likvärdig service till alla medborgare, oavsett kön.

I december genomfördes det första utbildningstillfället av sex i den utbildningsåtgärd som ska ingå i utvecklingsarbetet. Utbildningen riktar sig till politiker och chefer och kommer att ge dem kunskap och verktyg för att kunna fatta jämställda beslut med kommunens inriktningsmål för jämställdhet i fokus. Politikerna och cheferna får utbildning var för sig utifrån den roll som de har i organisationen.

En utveckling av ett analysverktyg baserat på GIS har påbörjats. Verktöget ska visualisera hur kommunen fördelar sina resurser utifrån kön. Målet med arbetet är att man på ett enkelt och lättförståeligt sätt ska kunna visa hur kommunens resurser fördelas, vilket ger ett faktaunderlag som politikerna kan besluta utifrån, så att förändringar sker där någon part är förfördelad. Fritidsenheten är piloter i utvecklingen av detta verktyg.



Kompetensutveckling

I LYST-projektet (Kompetensutveckling genom samverkan) har personalen i kommunstyrelsens förvaltning utbildats i teambuilding. Utbildningen har genomförts i tvärgrupper under en dag, och uppföljning har genomförts där hela förvaltningen har deltagit. Syftet med utbildningen har varit att skapa vi-känsla/gemenskap i förvaltningen. Ett antal förslag på förbättringar kom fram vid uppföljningen, och dessa har enheterna arbetat vidare med under året. Ett arbete med ett kvalitetssystem i kommunen har påbörjats under året. I september genomfördes en kvalitetsdag där politiker och ledningsgrupp var inbjudna. Föreläsare från andra kommuner samt privata företag med erfarenhet från olika kvalitetssystem medverkade. Kommunstyrelsens arbetsutskott har därefter ställt sig positivt till att kommunen ska införa Lean – en kvalitetsmodell, som syftar till att på ett effektivt sätt skapa en bättre service, både internt och externt. Lean-utbildningar kommer att påbörjas under våren 2010.

Kommunens chefer och fackliga företrädare har under året deltagit i två "Ledarforum". Vid dessa tillfällen ges information i aktuella frågor, exempelvis arbetsrätt och ekonomi. Förutom dessa tillfällen genomför personalenheten riktade utbildningar för chefer.

Arbetsmiljö

Att minska sjukfrånvaron och därmed förbättra arbetsmiljön bland kommunens medarbetare har varit ett prioriterat område under 2009. Vid årsskiftet redovisades en sänkning av sjukfrånvaron från 8,2 % för 2008 till 7,0 % för 2009.

Ett antal utbildningsinsatser har genomförts under 2009:

- Arbetsmiljöutbildning för chefer och skyddsombud.
- Nätverksträffar för hälsoinspiratörer.
- Två seminarier om nyheter i sjukförsäkringen för chefer och huvudskyddsombud.
- En stresshanteringskurs för personal inom kommunstyrelsens förvaltning.

Lycksele kommun och Försäkringskassan har skrivit ett avtal om att samarbeta i sjukförsäkringsärenden. Syftet är att förkorta handläggningstiderna och underlätta återgång till arbetet för berörda medarbetare. Rutiner med frisk- och sjukanmälan med sjukvårdsråd-givning via Previa har utökats. Hela socialförvaltningen och kultur- och utbildningsförvaltningen omfattas av den rutinen. Både medarbetare och chefer är positivt inställda till denna möjlighet att få sjukvårdsrådgivning.

Sedan ett antal år tillbaka har kommunen av Previa upphandlat ett antal timmar för företagshälsovård, en s.k. timbank. En förändring av fördelningen av denna timbank genomfördes 2008, och detta har gett önskat resultat. De tidigare överskridandena av timbanken har vänts till att man klarar sig inom tilldelade ramar.

Projektet "Hälsofrämjande ledarskap – medarbetarskap" har avslutats under hösten 2009. Två verksamheter inom äldreomsorgen, där sjukfrånvaron varit hög, deltog. Sjukfrånvaron hade vid årsskiftet minskat på båda dessa arbetsplatser med drygt 3 %.

Hälsotal

Nämnd	Utbetald sjuklön (tkr) till anställda exkl PO-pålägg		Sjukdagar under året		Sjukfrånvaro i % av ord. arbetstid	
	2009	2008	2009	2008	2009	2008
Kommunstyrelsen	237	446	2 862	3 594	4,8	6,3
Kultur- och utbildningsnämnden	1 378	1 452	8 905	10 692	8,1	9,3
Socialnämnden	2 619	2 429	15 593	17 901	8,2	8,7
Servicenämnden/Miljö- och samhällsnämnden	239	344	1 461	2 889	3,1	6,1
Totalt	4 773	4 671	28 821	35 076	7,0	8,2

Sjuklönekostnaderna inklusive PO-pålägg (38,56 %): 6 613 722 kronor. I PO-pålägget ingår arbetsgivaravgifter enligt avtal, t ex avgift för sjukförsäkring, föräldraförsäkring och ålderspension, avtalsförsäkringar samt kollektivavtalad pension.

Sjukfrånvaron har minskat med 1,2 % -enheter från

8,2 % till 7,0 %, och antalet sjukdagar har minskat med nästan 22 %. Detta är en markant förändring i jämförelse med 2007/2008, då minskningen av antalet sjukdagar var 9 %. En förklaring till minskningen är kortare sjukskrivningsperioder. Sjuk- och friskanmälan via Previa är en bidragande orsak till detta.

Nämnd	Sjuktim. under året	varav 60 dgr eller mer	%>60 dgr	2005
Kommunstyrelsen	21 532	15 342	71,3	84,0
Kultur- och utbildningsnämnden	62 825	47 917	76,3	80,8
Socialnämnden	98 223	66 928	68,1	70,7
Servicenämnden/Miljö- och samhällsnämnden	9 022	5 054	55,7	73,7
Totalt	191 602	135 241	75,9	75,9

Antalet långtidssjukskrivna har minskat med 5,3 %-enheter mellan 2008 och 2009. Motsvarande siffra för 2007/2008 var 2,5 %. Försäkringskassans rehabiliteringskedja börjar få genomslag.

Majoriteten har återgått till ordinarie arbete, några har omplacerats till andra lediga underlag och några har avslutats genom överenskommelse.

Hälsotal per kön								
Nämnd	Antal sjuktimmar av ord. arbetstid		Varav sjukersättning		Sjukfrånvaro i %		Sjukfrånvaro i % 2008	
	Kvinnor	Män	Kvinnor	Män	Kvinnor	Män	Kvinnor	Män
Kommunstyrelsen	13 192	8 339	2 612	1 998	5,5	4,0	7,6	4,8
Kultur- och utbildningsnämnden	56 978	5 346	17 687	0	9,0	3,9	10,1	5,7
Socialnämnden	79 908	18 008	17 388	0	9,0	6,2	10,4	3,7
Serviceämnden/Miljö- och samhällsnämnden	5 935	3 087	0	1 424	4,6	1,9	10,3	2,8
Totalt	156 013	34 780	37 687	3 422	8,3	4,3	9,9	4,2

Sjukfrånvaron bland kvinnor är fortsatt hög. Minskningen mellan 2008 och 2009 som är 1,6 % är i dessa sammanhang en mycket positiv siffra. Motsvarande minskning mellan 2007 och 2008 var 0,5 %. Högsta sjuktalen återfinns bland kvinnorna inom social- och kultur- och utbildningsförvaltningen.

Sjuktalen bland kvinnorna inom samhällsbyggnadsförvaltningen har minskat med mer än hälften mellan 2008 och 2009. Orsaken till detta är att många långtidssjukskrivna har avslutats genom överenskommelse mellan arbetsgivare och arbetstagarare.

Hälsotal åldersgrupper, sjuktimmar i förhållande till avtalad arbetstid i timmar						
Nämnd	29 år och yngre		30-49 år		> 50 år	
	Sjuktim.	Sjuk %	Sjuktim.	Sjuk %	Sjuktim.	Sjuk %
Kommunstyrelsen	1 431	3,9	12 603	6,5	7 496	3,4
Kultur- och utbildningsnämnden	1 691	2,4	25 673	7,2	34 958	11,2
Socialnämnden	9 767	3,4	48 707	10,2	39 441	9,3
Serviceämnden/Miljö- och samhällsnämnden	387	1,5	3 194	2,5	5 441	5,0
Totalt	13 276	3,1	90 177	7,8	87 336	7,8

Sjukfrånvaron har minskat i alla åldersgrupper. Största förändringen återfinns i åldersgruppen 30-49 år, där minskningen är 1,7 %.

När det gäller yrkesgrupper, finns den största förändringen inom gruppen lokalvårdare i serviceämnden. För den gruppen är minskningen 5 %.

Utdelning av 25-årsgåva till anställda i Lycksele kommun



Från utdelningen av 25-årsgåvan den 21 mars 2009. I år var det 33 medarbetare som fick ta emot gåvan, och av dem var det 21 (se ovan), som hade möjlighet att närvara vid utdelningen på Hotell Lappland.

FINANSIELL ANALYS

RESULTAT

I budgeten för 2009 bestämdes att resultatet skulle bli + 2,1 mkr, vilket motsvarade en nettokostnadsandel på precis 100 %. När räkenskaperna för 2009 nu är avslutade konstateras att resultatet blev + 19,7 mkr, alltså mer än 18 mkr mer. Nettokostnadsandelen för detta blev då 97,6 %, och det är en mycket bra resultatnivå. Resultatandelen blev så pass hög som + 2,9 %, och även det är betydligt högre än budgeterade + 0,2 %. Finansnettot blev också bra med ett överskott på nästan 3,8 mkr. Det innebär att alla de tre finansiella mål som tar sikte på resultaträkningen uppfylldes.

Till följd av den allmänna nedgången i ekonomin blev skatteintäkter och utjämning totalt 14 mkr lägre än budgeterat. Intäkterna i verksamheten ökade med nästan 9 mkr. De största förändringarna är att erhållna bidrag ökat med ca 7 mkr, vilket bl a beror på fler externfinansierade projekt och större volym i flyktmottagningen. På kostnadssidan märks en stor minskning av kostnaden för köpta tjänster med närmare 13 mkr, samt en minskning av lämnade bidrag med drygt 21 mkr – det senare till följd av att det under 2008 lämnades ett aktieägartillskott av engångskaraktär på 25 mkr till bolagskoncernen. Även personalkostnaderna har minskat märkbart mellan åren, mest på grund av att de sociala avgifterna minskade med mer än 18 mkr. Orsakerna till minskningen är sänkta arbetsgivaravgifter, både generellt och för ungdomar, samt att premien för arbetsmarknadsförsäkringarna i de viktigaste delarna sattes ned till 0 %. Det är även anmärkningsvärt att lönekostnaden minskat med 1 mkr mellan åren, vilket innebär att hela kostnaden för löneöversynen klarades inom samma lönesumma som föregående år.

Budgetavvikelse (mkr)	2009	2008
Nämnderna	28,1	-6,9
Resultatenheterna	3,8	-5,7
Gamla pensionskostnader	-1,2	-0,9
Avskrivningar	-2,1	-2,3
Skatter och utjämning	-14,0	-5,6
Finansiella poster	0,4	3,0

Att resultatet har förbättrats beror även på den s k prioriteringsprocessen. Den har till syfte att ge alla chansen att lägga förslag på kostnadseffektiviseringar. Under året har ett antal förslag behandlats och även påbörjat verkställighet. De beslut som faktiskt fattats förväntas dock i många fall få effekt först under år 2010. Vad processen också medförde var att skapa en medvetenhet i organisationen om att det ekonomiska läget var bekymmersamt. Det gav i sin tur effekten att alla medarbetare gjort sitt för att sänka kostnaderna redan under innevarande år, såväl i stort som i smått. Detta har bidragit mycket starkt till att det ekonomiska resultatet blivit klart bättre än väntat.

STÄLLNING

Kassabehållningen har ökat mycket kraftigt under året och uppgick vid årsskiftet till mycket höga 67,7 mkr. Likviditetsmättet beräknas till 1,2 även om skulderna räknas med, vilket innebär att även detta mål är uppfyllt. Kassen bedöms som ca 30 mkr högre än normalt, detta till följd av att årets skatteintäkter utbetalats med mer än 17 mkr högre belopp än vad som prognostiserats bli slutresultatet. Dessutom har det tillfälliga konjunkturstödet från staten som avser 2010 utbetalats före årsskiftet med drygt 12 mkr.

De långfristiga skulderna har ökat till 65 mkr, till följd av att 10 mkr lånats upp för vidare utlåning till AB Lycksele Industrihus. Ytterligare överföring till långfristig upplåning av detta slag var planerad under året, men på grund av det låga ränteläget blev valet att låta detta bero till nästkommande år. Totalt inom den s k internbanken lånar kommunen upp 40 mkr som vidareutlånas till AB Lycksele Industrihus. Utöver detta samordnas kommunens och dotterföretagens kassor och betalningsflöden i ett s k koncernkonto. Det innebär att kommunen står för toppkontot gentemot banken, och företagen har underkonton till detta. Inom internbanken kan även räknas in de borgensåtaganden som finns gentemot företagen, och dessa berörs i avsnittet om ansvarsförbindelser. De kortfristiga skulderna har ökat med 30 mkr och det beror huvudsakligen på de utbetalningar från staten som redogjorts för tidigare i detta avsnitt.



Foto: Christer Myräng

När det gäller ekonomin kan man inta en sittande ställning

Soliditetsmåtten visar på 59 % exklusive pensionsåtagandet och 3,6 inklusive. Dessa siffror hålls i och för sig nere av de ovan beskrivna kassabehållning och kortfristiga skulder, men även om man räknar utifrån mer normala förhållanden når inte något av dessa mått upp till långsiktiga eller kortsiktiga mål. För de tre finansiella målen som är kopplade till den ekonomiska ställningen (balansräkningen) blev alltså utfallet att ett av dessa uppfylldes.

KASSAFLÖDE

Kassaflödet uppgick för 2009 till 63,3 mkr. Som tidigare redovisats är bedömningen att detta är ca 30 mkr högre än det normalt sett borde vara. Tillförda medel från verksamheten har ökat med nästan exakt 70 mkr, vilket är detsamma som resultatförbättringen. Från investeringarna är kassaflödet nästan identiskt med föregående år. Nettoinvesteringarna har minskat med drygt 10 mkr, medan ökningen av finansiella anläggningstillgångar har varit 10 mkr till följd av nyutlåningen till dotterföretag. Det finansiella mål som tar sikte på kassaflödet är att investeringarna ska finansieras med egna medel över tiden. Då investeringarna i materiella anläggningstillgångar kunnat göras utan att i sig kräva nyupplåning under de senaste fem åren, betyder det att även detta finansiella mål måste anses vara uppfyllt.

BALANSKRAV

I Kommunallagen 8:5 finns följande skrivning: "Om kostnaderna för ett visst räkenskapsår överstiger intäkterna, skall det negativa resultatet regleras och det redovisade egna kapitalet enligt balansräkningen återställas under de närmast följande tre åren. Beslut

om en sådan reglering skall fattas i budgeten senast det andra året efter det år då det negativa resultatet uppkom. Om det finns synnerliga skäl kan fullmäktige besluta att en sådan reglering inte ska göras." Exempel på synnerliga skäl som anges är:

- Kommunen har en stark finansiell ställning
- Utgifter för omstruktureringsåtgärder i syfte att uppnå en god ekonomisk hushållning
- Orealiserade förluster på värdepapper
- Andra synnerliga skäl

Resultaträkningen för 2008 visade ett underskott på 50,6 mkr. Efter att vissa poster räknats bort, med hänvisning till synnerliga skäl, blev det justerade resultatet enligt balanskravet -8,9 mkr, vilket alltså ska återställas inom 3 år. Fullmäktige antog 2009-06-15 en plan för resultaten under de kommande åren som bygger på att detta återställs senast år 2012.

I bokslutet för 2009 uppgår resultatet till + 19,7 mkr. Från detta ska räknas realisationsvinster och -förluster samt återföring av nedskrivning av värdepapper. Under 2009 har även uttag ur den så kallade underhållsfonden gjorts med 3,1 mkr. Det justerade resultatet enligt balanskravet kan beräknas enligt följande:

Balanskravsutredning 2009	Belopp (mkr)	Motiv	2008	Belopp (mkr)	Motiv
Årets resultat	19,7		Årets resultat	-50,6	
Uttag ur underhållsfonden	3,1	Tidigare resultat som avsatts för ändamålet	Uttag ur underhållsfonden	25,0	Tidigare resultat som avsatts för ändamålet
Realisationsvinster och -förluster	0,3	Enligt praxis	Förändrad redovisningsprincip	5,0	Tillhör ej 2008
Återföring av nedskrivning av värdepapper	-0,2	Undantaget föregående år	Nedskrivning av värdepapper	1,4	Orealiserad förlust
Justerat resultat	22,9		Justerat resultat	-8,9	
Summa 2008 och 2009: 14,0					

Som framgår av tabellen är 2008 års resultat redan återställt under 2009, vilket innebär att den plan för

återställandet som fullmäktige fastställde under 2009 redan är uppfyllt.

GOD EKONOMISK HUSHÅLLNING

Långsiktigt finansiellt mål	Budget 2009	Utfall 2009	Uppfyllt
1 Nettokostnadernas andel av skatteintäkter och generella statsbidrag ska år 2011 uppgå till 97,0 %.	100,0%	97,6%	Ja
2 Finansiering av investeringar ska över tid ske med egna medel		Investeringarna har den senaste 5-årsperioden kunnat göras utan nyupplåning.	Ja
3 Finansnettot ska vara positivt.	3,4 mkr	3,8 mkr	Ja
4 Årets resultat 2009 ska vara minst 2,1 mkr	2,1 mkr	19,7 mkr	Ja
5 Soliditeten exkl.ansvarsförbindelse ska vara 70 %.	69,0%	59,0%	Nej
6 Soliditeten inkl.ansvarsförbindelse ska vara 15 %.	8,2%	3,6%	Nej
7 Likviditeten ska inte understiga 1,0.	1,0	1,2	Ja
8 Pensionsskulden ska till minst 30 % vara finansierad placerade medel.	30,0%	31,0%	Ja
9 Budgetföljsamheten ska vara 100 %, vilket innebär att vid konflikt mellan anslag och mål styr anslag. Ekonomin utgör alltså gräns för verksamhetens omfattning.		12 av 14 delar i driftbudgeten gav överskott, tot. 30,6 mkr	Ja

För att kommunen ska sägas ha en god ekonomisk hushållning räcker det inte med att uppfylla balanskravet. I bedömningen om god ekonomisk hushållning ingår även att finansiella mål ska fastställas och därmed styra ekonomin. Fullmäktige har fastställt ett antal finansiella mål, vilka tar sikte på olika frågeställningar utifrån perspektiven resultat, kapacitet, risk och kontroll. Av de nio finansiella målen uppfylls sju, vilket är betydligt mer än tidigare. Dessutom är orsaken till de två som inte uppfylls mest en följd av sämre resultat under tidigare år.

INTERN KONTROLL

Intern kontroll är ett normalt inslag i den dagliga verksamheten. Den ska utformas för att med rimlig grad av säkerhet kunna uppnå följande mål:

- ändamålsenlig och kostnadseffektiv verksamhet
- tillförlitlig finansiell rapportering och information om verksamheten
- efterlevnad av tillämpliga lagar, föreskrifter, riktlinjer m.m.

Följande dokument som syftar till bättre intern kontroll och styrning har under året utarbetats och fastställts av fullmäktige:

- kommunfullmäktiges arbetsordning
- handlingsprogram enligt Lagen om skydd mot olyckor
- reglementen för Kommunstyrelsen, Kultur- och utbildningsnämnden, Servicenämnden samt Miljö- och samhällsnämnden
- inköps- och upphandlingspolicy
- dokumentet "Från rekrytering till introduktion"

Utöver dessa dokument har även ett arbete påbörjats med att införa ett kommunövergripande kvalitetssystem. Detta kommer att göras med hjälp av verktyget LEAN.

ANSVARSFÖRBINDELSER

Kommunens totala borgensåtagande uppgår till 288,3 mkr. Ökningen från föregående år hänger samman med den nybyggnation som dotterföretaget Lycksele Bostäder AB genomfört. Tecknad borgen för bolaget uppgår till totalt 209 mkr. Risken i detta åtagande bedöms som fortsatt liten, eftersom bolaget har en stark finansiell ställning, även om det årliga överskottet kommer att vara något osäkrare framöver.

Beträffande borgensåtagandet på 41,9 mkr gentemot AB Lycksele Industrihus är risken något större. Efter de nedskrivningar och aktieägartillskott som genomfördes under 2008 har risken minskat betydligt, men fastighetsvärdena kommer troligtvis att behöva prövas regelbundet under de kommande åren. De åtaganden som garanterats av kommunen är dels 33 mkr i vanliga långfristiga lån, dels 8,9 mkr gemente-

mot Tillväxtverket som garanti vid eventuell återbetalning av investeringsbidrag.

Kommunal borgen med 33 mkr finns även till Lycksele Medborgarhusförening. Eftersom föreningens ekonomi inte innehåller några marginaler och är beroende av intäkter från kommunen, måste bedömningen bli att det även här finns en viss risk förknippad med åtagandet.

PENSIONSFRÖPLIKTELSE OCH PENSIONSMEDELSFÖRVALTNING

Kommunens pensionsförpliktelser finns till allra största delen i den s.k. ansvarsförbindelsen. Där finns allt som är intjänat i det gamla pensionsavtalet före år 1998, och värdet vid årsskiftet uppgick till 411,4 mkr. Denna ansvarsförbindelse innebär årliga utbetalningar som 2009 medförde en kostnad på drygt 15 mkr. Den kommer att öka med ca 1 mkr årligen under de kommande åren för att nå sin kulmen under år 2023 med ca 25 mkr.

De särskilda placeringarna för pensionsändamål har under 2009 gett ett bokfört överskott med 4,4 mkr, trots att två värdepapper sålts med förlust under året, då de emitterande bolagen inte längre hade tillräckligt hög rating. Återföring av tidigare nedskrivning har gjorts med 0,2 mkr. Totalt har marknadsvärdet på portföljen ökat med 5,3 mkr, vilket innebär att avkastningen under året var 4,3 %. Det betyder att avkastningsmålet (statslåneräntan + 2 procentenheter) för portföljen är klarat.

Det finansiella målet för pensionsplaceringarna är att dessa ska vara minst 30 % av pensionsåtagandet. Eftersom utfallet blev nästan 31 % är detta mål uppfyllt.

Pensionsmedelsförvaltning	2010	2009
Avsättning för pensioner	9,2	9,8
Ansvarsförbindelse för pensioner	411,4	399,8
Finansiella placeringar (bokfört värde)	- 125,7	- 121,3
Summa återlånat i verksamheten	294,9	288,3
Finansiella placeringar (marknadsvärde)	128,3	123,0
Orealiserade värden i placeringarna	2,6	1,7
Vinster, förluster och utdelningar	4,4	2,4
Realiserad ochorealiserad avkastning på placeringarna.	4,3 %	3,4 %

NYCKELTAL

	2009	2008	2007	2006	2005	2004	2003
Befolkning							
Antal invånare till grund för skatt och utjämning (per den 1 november året innan)	12 467	12 541	12 603	12 719	12 800	12 814	12 873
Kommunalskatt (kr)							
Kommunen	22,85	22,85	22,85	22,85	22,85	22,85	22,85
Landstinget	10,50	10,50	10,50	10,50	10,50	9,70	9,70
Begravningsavgift	0,36	0,36	0,36	0,36	0,36	0,36	0,36
Total utdebitering	33,71	33,71	33,71	33,71	33,71	32,91	32,91
I förekommande fall avgift till Svenska kyrkan	1,09	1,09	1,09	1,09	1,09	1,09	1,09
Total utdebitering för medlem i Svenska kyrkan	34,80	34,80	34,80	34,80	34,80	34,00	34,00
Resultat							
Verksamhetens nettokostnader (mkr)	652,0	709,9	643,5	606,6	583,3	567,9	554,6
Verksamhetens nettokostnaders andel av skatteintäkter och utjämning	97,6%	108,2%	101,4%	97,8%	97,7%	99,1%	100,9%
Finansnetto (mkr)	3,8	3,3	23,4	3,2	5,2	8,3	3,1
Årets resultat (mkr)	19,7	-50,6	14,5	17,0	19,1	5,1	-4,7
Årets resultat per invånare (tkr)	1,6	-4,0	1,2	1,3	1,5	0,4	-0,4
Soliditet							
Eget kapital (mkr)	438,1	418,4	474,5	460,0	443,0	423,9	442,8
Eget kapital per invånare (tkr)	35,1	33,4	37,6	36,2	34,6	33,1	34,4
Eget kapital inkl. pensionsåtagande (mkr)	26,8	18,7	78,8	123,5	133,3	117,9	133,0
Eget kapital inkl. pensionsåtagande per invånare (tkr)	2,1	1,5	6,3	9,7	10,4	9,2	10,3
Soliditet	59,0%	61,2%	68,3%	67,6%	67,6%	66,3%	69,2%
Soliditet (inkl. pensionsåtagande)	3,6%	2,7%	11,3%	18,2%	20,4%	18,5%	20,8%
Skulder							
Långfristiga skulder (mkr)	65,0	55,0	30,0	40,0	45,0	55,0	60,0
Långfristig skuld per invånare (tkr)	5,2	4,4	2,4	3,1	3,5	4,3	4,7
Lånefinansieringsgrad (långfristiga skulder/anläggningstillgångar)	13,4%	11,4%	6,5%	8,6%	9,6%	11,7%	12,9%
Kortfristiga skulder	208,1	178,1	160,2	147,9	132,4	126,8	133,1
Tillgångar och likviditet							
Kassaflöde (mkr)	63,3	-38,1	-22,3	17,5	11,0	-8,9	28,4
Anläggningstillgångar	485,0	480,9	474,0	464,4	466,4	470,4	463,1
Omsättningstillgångar	258,0	203,2	221,0	216,3	188,5	168,7	176,7
Balansomslutning (mkr)	743,1	684,1	695,0	680,7	654,9	639,1	639,8
Balanslikviditet (omsättningstillgångar/kortfristiga skulder)	1,24	1,14	1,38	1,46	1,42	1,33	1,32
Kassalikviditet (likvida medel+kortfristiga fordringar/kortfristiga skulder)	1,22	1,12	1,36	1,44	1,40	1,31	1,32
Rörelsekapital (omsättningstillgång - kortfristiga skulder)	49,9	25,1	60,8	68,3	56,1	41,9	43,6
Rörelsekapital i % av externa utgifter	5,6%	2,8%	7,3%	8,7%	7,5%	5,6%	6,2%
Nettoinvesteringar	33,8	44,4	37,0	32,5	31,6	45,7	22,3
Sammanställd redovisning							
Finansnetto	-7,6	-8,8	12,6	-7,0	-6,4	-5,8	-12,1
Årets resultat	20,4	-50,4	15,2	18,3	22,3	16,9	-5,2
Nettoinvesteringar	88,3	98,0	47,2	38,9	40,0	54,3	25,6
Nettoinvesteringarna i % av avskrivningarna	175,5%	141,9%	100,9%	87,8%	92,8%	125,4%	59,0%
Eget kapital	489,4	469,0	525,1	509,9	491,6	466,8	476,4
Soliditet	44,5%	44,4%	52,1%	50,8%	49,9%	47,9%	48,3%
Likviditet	1,1	1,0	1,3	1,3	1,3	1,3	1,3
Lånefinansieringsgrad	39,8%	37,0%	34,6%	36,6%	39,8%	42,1%	44,6%

SAMMANSTÄLLD REDOVISNING

I den sammanställda redovisningen ingår, förutom kommunens egen verksamhet, även de verksamheter som bedrivs i bolagsform och där kommunen äger minst 20 % eller har betydande ekonomiskt inflytande. Precis före nyåret 2008 bildades de nya bolagen Lycksele Stadshus AB och Lycksele Flygplats AB. Det förstnämnda bolaget förvärvade samtliga aktier i Lycksele Bostäder AB, AB Lycksele Industrihus och Lycksele Flygplats AB. Därigenom uppstod ett koncernförhållande enligt aktiebolagslagen. Eftersom verksamheten i Stiftelsen Lycksele Allmänna Näringslivsfond numera är vilande är denna organisation borttagen från den sammanställda redovisningen.



I den sammanställda redovisningen elimineras intäkter, kostnader, fordringar och skulder mellan de olika enheterna för att ge en bild av hur man tillsammans, som en enda enhet, förhåller sig till omvärlden. Det som då plockas bort är t ex under året lämnade och mottagna bidrag, kostnader och intäkter för hyror samt kundfordringar och leverantörsskulder mellan de olika enheterna.

Årets resultat för bolag som ingår i den sammanställda redovisningen

Enhet/resultat före	2009	2008
Lycksele kommun	19,7	-50,6
Lycksele Stadshus AB	0,0	0,0
Lycksele Bostäder AB	-0,3	1,6
AB Lycksele Industrihus	-1,9	-29,8
Lycksele Flygplats AB	1,0	0,9
Skogsmuseet i Lycksele AB	-0,2	0,1
Lycksele Medborgarhusförening	-0,2	-0,2

Resultatet före bokslutsdispositioner i Lycksele Bostäder har sjunkit jämfört med tidigare år och uppgick 2009 till - 0,3 mkr. Det beror till största delen på ökade kostnader för underhåll och reparationer samt en nedskrivning av värdet på ett hyreshus i Örträsk. De obeskattade reserverna har minskat till 0,7 mkr. Bolaget har lämnat koncernbidrag till Lycksele Stadshus med 1,2 mkr och fått ett aktieägartillskott med 0,9 mkr. Nettoinvesteringarna under året blev 38,2 mkr, vilket hänger samman med nybyggnationen av äldreboendet Skogsläntan. Intäkterna har ökat med 3,5 mkr, vilket motsvarar 5,3 %. Vakansgraden uppgår till ca 0,4 %. Soliditeten har minskat till 20,7 %, till

största delen en följd av nyproduktionen som ökat låneskulden. Måttet når dock fortfarande upp till det långsiktiga målet, som är 20 %.

AB Lycksele Industrihus redovisar ett underskott på 1,9 mkr. Det mesta hänger samman med nyproduktionen på fastigheten Veden, som inte blivit uthyrd under året. Den nedskrivning av bokförda värden som gjordes under 2008 har haft en positiv inverkan på resultatet, både i fråga om avskrivningar och räntekostnader. Bolaget har fått koncernbidrag från Lycksele Stadshus med 2,1 mkr.

Resultatet i den sammanställda redovisningen hänger, som alltid, ihop med kommunens resultat. Därmed blev resultatet 2009 20,5 mkr. Det aktieägartillskott som kostnadsförts i kommunen har eliminerats i den sammanställda resultaträkningen, eftersom det i de mottagande företagen bokförts direkt i det egna kapitalet. Här finns även en tillkommande post där skattekostnaden + 0,2 mkr beror på att Lycksele Bostäder har löst upp delar av sina obeskattade reserver. Soliditeten har ökat med 0,1 % och uppgår till 44,5 %. Likviditeten har ökat till följd av ökningen inom kommunen.



En sammanställning av råd:
Lilly Bäcklund (s)
och Christer Rönnlund (m)

INVESTERINGSREDOVISNING

Inför 2009 beslutade kommunfullmäktige om en total investeringsbudget på 65,3 mkr. I samband med ombudgeteringar från föregående år togs ett nytt beslut där den totala investeringsbudgeten för 2009 sattes till 40,4 mkr. Detta ledde till ganska många omprioriteringar i verksamheterna om vad som skulle satsas på under 2009.

Årets bruttoinvesteringar uppgår till 37,3 mkr. Kommunen har under året även fått några investeringsinkomster på totalt 3,5 mkr, främst till utbyggnad av bredband och till nyinvesteringarna i polishuset. Nettoinvesteringarna uppgår därmed till 33,8 mkr, vilket är lägre än föregående år och även lägre än gjorda avskrivningar under året. Investeringsvolymen har inte krävt någon nyupplåning, vilket betyder att detta finansiella mål är uppfyllt.

Större fordon och maskiner har införskaffats för drygt 6,9 mkr. Här märks bl a traktorgrävare, minigrävare och en lastbil till gatu- och parkenheten, totalt 3,7 mkr, samt bandgrävare och lastbil till Tannbergsskolans fordonsprogram för totalt 1,7 mkr. Övriga maskiner och inventarier har köpts in för 5,7 mkr varav drygt 1 mkr till det nya gruppboendet Skogsglántan. Inköp av datorer och övrig IT-utrustning har gjorts med drygt 2,1 mkr på investeringsbudgeten. Nyanaffäring av dataprogram har skett i mindre skala än föregående år, och summan blev för 2009 knappt 0,2 mkr. Investeringar i fastigheter och anläggningar har gjorts med knappt 20 mkr. De största projekten här är skolbibliotek och café på Finnbacksskolan med 5,7 mkr, sandförråd på flygplatsen med 1,5 mkr och bredbandsutbyggnad med 2,4 mkr.

Kommunstyrelsen har inte förbrukat hela investeringsutrymmet utan det återstår 4,5 mkr. Det beror på att endast några få beslut tagits, som finansierats från utrymmet för strategiska investeringar. Tannbergsskolan hade förhållandevis stora investeringar, bl a till följd av fordonsinköpen som nämnts ovan. Kultur- och utbildningsnämnden har förbrukat hela utrymmet, och det har i allt väsentligt gått till löpande ersättningsinvesteringar samt till inventarier för de nya utrymmena på Finnbacksskolan. Socialnämnden har inte förbrukat hela sin tilldelade investeringsbudget. Det som återstod vid årets slut var i huvudsak outnyttjat utrymme för inventarier till Skogsglántan samt medel för inköp av arbetskläder

och medicinskåp. Servicenämnden har i allt väsentligt utnyttjat det tilldelade investeringsutrymmet. Återstående utrymme finns bl a för projekteringen av strandpromenad, ombyggnad av stadsparken samt planeringen för framtida markförsörjning. Miljö- och samhällsnämnden har förbrukat lite drygt hälften av sitt tilldelade utrymme.



Foto: Tommy Pettersson

Investeringsvolym – en spegling av finansiella muskler

Det verksamhetsområde som haft de största ökningarna av investeringar är de pedagogiska verksamheterna. Det har sin förklaring i ovan nämnda satsning på Finnbacksskolan. I övrigt märks betydligt färre investeringar i affärsverksamheterna, och det beror i allt väsentligt på mindre investeringsutgifter i polishuset.

Redovisning av genomförda investeringar

Nämnd (mkr)	Budget	Utfall	Avvikelse	Utfall 2008
Kommunstyrelsen	5,1	0,6	4,5	2,4
Tannbergsskolan	4,4	4,2	0,2	2,5
Kultur & utbildningsnämnden	2,5	2,5	0,0	2,9
Socialnämnden	4,4	2,9	1,5	1,5
Servicenämnden, skattefinansierad verksamhet	9,0	8,5	0,5	11,8
Servicenämnden, intäktsfinansierad verksamhet	14,9	15,0	-0,1	21,5
Miljö- och samhällsnämnden	0,1	0,1	0,0	0,4
Kostnämnden	0,0	0,0	0,0	1,4
Summa	40,4	33,8	6,4	44,4

Sammanställning verksamhetsblock	Utfall 2009	Utfall 2008
Politisk verksamhet	0,1	0,0
Infrastruktur, skydd m.m.	8,0	9,7
Fritid och kultur	2,4	6,5
Pedagogisk verksamhet	11,8	8,2
Vård och omsorg	2,7	3,8
Affärsverksamhet	7,2	12,7
Gemensam administration	1,6	3,5
Summa	33,8	44,4

FÖRVALTNINGSBERÄTTELSE

Pågående investeringar	Budget 2009	Utfall 2009	Avvikelse	Ack. budget	Ack. utfall
Servicenämnden, inkl res.enheter.					
Target	1,0	0,1	0,9	1,0	0,1
Ombyggnation av gator	1,0	1,2	-0,2	1,9	1,9
Gång & cykelvägar	0,3	0,1	0,2	0,6	0,3
Projektering strandpromenad	0,2	0,0	0,2	0,2	0,0
Parkåtgärder Sågudden, Långtjärn,					
Emaus-bäcken m m	0,6	0,5	0,1	1,1	0,9
Finnbackskolan café mm	6,7	5,7	1,0	6,7	5,7
Planering för markförsörjning	0,4	0,2	0,2	0,7	0,5
Bredbandsutbyggnad *	0,5	2,2	-1,7	26,4	13,5
Larm och dataövervakning, AVA	0,8	0,3	0,5	0,8	0,3
Energisparåtgärder	0,4	0,4	0,0	9,6	8,2
Flottarminne	0,4	0,3	0,1	0,4	0,3
Säkerhetsåtgärder	0,7	0,0	0,7	0,8	0,1
Café och bibliotek på Finnbacksskolan	6,7	5,2	1,5	6,7	0,0
Kultur- och utbildningsnämnden					
Inventarier till ny förskoleavdelning	0,1	0,2	-0,1	0,1	0,4
Socialnämnden					
Inventarier till Skogsgläntan	1,8	1,1	0,7	1,8	1,1
Sängar till gruppboenden	0,3	0,3	0,0	1,2	1,2
Arbetskläder	0,4	0,2	0,2	0,4	0,2
Nytt gruppboende handikappomsorgen	0,4	0,1	0,3	0,4	0,1

* Avvikelsen finansieras ur kommunstyrelsens medel för strategiska utvecklingsinsatser.

Avslutade investeringar	Budget 2009	Utfall 2009	Avvikelse	Ack. budget	Ack. utfall
Servicenämnden					
Sandficka på flygplatsen	1,1	1,5	-0,4	1,1	1,5
Tak på ishallen	1,5	1,7	-0,2	1,5	1,7
Fjärrvärme till Skogsmuseet	0,0	-0,3	0,3	1,8	1,2
Belysning i musikskolans konsertsal	0,4	0,2	0,2	0,4	0,2
Hälsans Stig	0,1	0,1	0,0	0,1	0,1

Årligen återkommande investeringar	Budget 2009	Utfall 2009	Avvikelse		
Kultur- och utbildningsnämnden					
Inventarier, måltidsverksamhet	0,2	0,2	0,0	0,0	0,4
Inventarier, KoU-kansli	0,3	0,3	0,0	0,0	0,6
Datainvesteringar	0,7	0,7	0,0	0,0	0,6
Inventarier, förskolan, grundskolan m fl	0,9	0,9	0,0	0,0	0,9
Socialnämnden					
Inventarier	1,0	1,0	0,0	0,0	1,0
Kommunstyrelsen					
Inventarier till Kommunstyrelsens förvaltning	0,3	0,2	0,1	0,1	0,6
Central datautrustning	0,3	0,3	0,0	0,0	0,3
e-Myndighet	0,2	0,1	0,1	0,1	0,4
Inventarier och fordon, Tannbergsskolan	3,0	3,0	0,0	0,0	2,5
Datorer, Tannbergsskolan	1,1	1,0	0,1	0,1	0,0
Servicenämnden					
Inventarier, Samhällsbyggnadsförvaltningen	0,5	0,5	0,0	0,0	1,4
Hyresgästanpassningar	2,0	2,3	-0,3	-0,3	3,4
Lekplatser	0,4	0,3	0,1	0,1	0,7
Datorer	0,0	0,3	-0,3	-0,3	0,3
Fordon och maskiner	4,6	4,5	0,1	0,1	6,4



Foto: Ehline Grönborg

DRIFTREDOVISNING

Inför 2009 fastställde kommunfullmäktige en total driftbudget för nämnderna på nästan 670 mkr. Utfallet för året blev knappt 642 mkr, vilket innebär en positiv avvikelse med 28 mkr. Det sista finansiella målet (nr 9) syftar till att kommunen ska ha kontroll på alla delar av ekonomin. Visserligen uppfylls inte detta av riktigt alla delarna i driftbudgeten, men eftersom de två negativa avvikelserna (totalt 0,6 mkr) uppvägs många gånger om av de tolv positiva avvikelserna, får även detta finansiella mål anses vara uppfyllt.

Generellt för alla verksamheter är att den sk prioriteringsprocessen skapat en medvetenhet i organisationen om att kostnaderna måste minskas. Detta har lett till att alla verksamheter dragit i den ekonomiska nödbromsen, vilket har fått mycket stort genomslag. Nämnderna totalt sett visar ett budgetöverskott med 28,1 mkr. De minskade kostnaderna för arbetsgivaravgifter och personalförsäkring märks för i stort sett alla verksamheter.

Nedan följer några korta kommentarer kring de olika nämndernas utfall.

KOMMUNFULLMÄKTIGE

Ordförande: Marika Lindgren
1:e vice ordförande: Krister Lundgren
2:e vice ordförande: Inger Olofsson

Kommunfullmäktige är givetvis ingen nämnd men har ändå en egen budgetram. Den innehåller kostnaderna för fullmäktiges egen politiska verksamhet, kommunrevisionen och överförmyndaren. Totalt sett uppstod ett litet överskott på mindre än 0,1 mkr. Det beror på att kostnaderna i den direkta politiska verksamheten minskat så pass mycket att det vägt upp de fortsatt ökade kostnaderna inom överförmyndarverksamheten.

KOMMUNSTYRELSEN

Ordförande: Lilly Bäcklund
1:e vice ordförande: Krister Lundgren
2:e vice ordförande: Christer Rönnlund

Kommunstyrelsens budgetram redovisas, som tidigare, i två olika delar. I den ena delen finns Kommunstyrelsens ordinarie verksamhet, som bl a innefattar gemensam administration, kommunikationer, arbetsmarknadsåtgärder, näringslivsfrämjande åtgärder och politisk verksamhet. Här är överskottet totalt 6,9 mkr, varav 3,3 mkr i huvudsak avser den gemensamma administrationen. Orsakerna är ett antal tjänster som inte återbesatts samt en stor åtstramning.

För kommunikationerna blev det ett stort överskott med 2,1 mkr, och det allra mesta kommer från skol-



IT-kontoret – en del av kommunens gemensamma administration

skjutsverksamheten. Dels var budgeten ordentligt tilltagen, dels har kostnaderna faktiskt minskat med mer än 0,3 mkr sedan föregående år. Även färdtjänsten och underskottstäckningen för Länstrafiken visar ett överskott på knappt 0,2 mkr.

Kostnaderna för arbetsmarknadsåtgärder blev ca 0,5 mkr lägre än budgeterat, vilket till stor del beror på högre externa intäkter än budgeterat. Den ekonomiska omslutningen för enheten har ökat mycket, men nettot har alltså minskat. Även Lärcentrum visar ett budgetöverskott till följd av minskade kostnader i utbildningsprojekten samt en allmän översyn av kostnadsnivån.

Tannbergsskolan

Den andra delen av budgetramen avser resultatenheten Tannbergsskolan. Bokslutet visade här på ett överskott med 1,7 mkr. Det innebär att det ackumulerade underskottet för åren 2006 – 2009 är 1,5 mkr. Själva gymnasieskolan visar ett överskott med 2,4 mkr, varav 1,4 mkr är högre intäkter till följd av fler elever. Andra överskott har uppkommit på grund av färre tillsatta vikarier, minskning av köpta tjänster och samordningsvinster med Komvux. Gymnasieskolan har ett överskott på 1,7 mkr, och det beror på indragning av tjänster, allmänna besparingar på läromedel och även här högre intäkter till följd av fler elever. Komvux har ett underskott på drygt 1 mkr, vilket beror på borttaget statsbidrag för trafikläroutbildningen samtidigt som verksamheten måste fortgå under avvecklingsperioden. Elevhemmet har ett underskott med 1,2 mkr.

KULTUR- OCH UTBILDNINGSNÄMNDEN

Ordförande: Lars Ohlsson

Vice ordförande: Per Dahlgren

Kultur- och utbildningsnämnden redovisar ett totalt överskott mot budget på 4,1 mkr, varav ca 900 tkr beror på minskade PO-pålägg. Kultur, bibliotek och musikskola visar ett överskott på tillsammans 1,3 mkr, vilket till allra största delen beror på minskade personalkostnader. Förskola och skolbarnomsorg har ett överskott med 3,3 mkr, medan grundskolans är 2,4 mkr. Dessa överskott har sin förklaring i att det nya resursfördelningssystemet har hanterat elevminskningen på ett funktionellt sätt, och att detta har gett de budgetansvariga större möjligheter att ta rätt beslut om bemanning och inköp. Särskolan visar däremot upp ett underskott på knappt 1,8 mkr. Det beror på att behoven av särskilda insatser har krävt mer personalresurser än förväntat.



Har vi måhända här de framtida Hanna Ljungberg och Zlatan Ibrahimovic med fotbollsrötter i Örträsk förskola?

SOCIALNÄMNDEN

Ordförande: Christer Ekbäck

Vice ordförande: Catharina Viktorsson

Socialnämndens budgetram för 2009 var 274,2 mkr. Utfallet blev ett överskott med 11 mkr. Sänkta arbetsgivaravgifter har gett kostnadsminskningar för socialnämnden med ca 6 mkr under 2009. Även kostnader för sjuklön och overtid har minskat jämfört med tidigare år. Ännu viktigare för ekonomin är att det generellt för alla verksamheter har tillsatts väldigt få vikarier. Även övriga kostnader har stramats åt ordentligt, vilket bl a märks bland kostnaderna för inköp och utbildning.

Inom äldreomsorgen finns ett totalt överskott med 4,7 mkr, vilket delvis förklaras av de generella orsakerna ovan. Inom hemtjänsten har dock antalet beslutade hemtjänststimmar ökat motsvarande ca 8 tjänster. Inom både äldre- och handikappomsorgen har däremot tjänster dragits in, vilket medfört sänkta

kostnader. Antalet LASS-ärenden har minskat, vilket gett minskade kostnader med ca 0,8 mkr. Kosthållningen visar ett överskott på 1,2 mkr, vilket beror på att taxan för matabonnemang numera täcker produktionskostnaden för maten.



Social personal på hälsoseminarium i maj 2009

Individ- och familjeomsorgen fick ett underskott med 2,1 mkr. Även här bidrar färre vikarier till att kostnaderna minskat. Dessutom har kostnaderna för försörjningsstödet minskat med ca 0,7 mkr, men dessa är ändå 1,7 mkr högre än budgeterat.

Bostadsanpassningsbidragen har minskat med 0,6 mkr till följd av färre antal ärenden. Kostnaderna för institutionsvård och familjehem blev 4 mkr högre än budgeterat och uppgår till totalt 10,9 mkr. Nämndens övriga verksamheter redovisar ett överskott på ca 2 mkr till följd av ej tillsatta tjänster och outnyttjat budgetanslag för extraordinära händelser.

SERVICENÄMNDEN

Ordförande: Bert-Ove Bäckman

Vice ordförande: Kent Larsen

För den skattefinansierade verksamheten visar Servicenämnden på ett överskott på 2,7 mkr. Fritidsverksamheten har ett över skott med nästan 1 mkr, vilket beror på minskade kostnader för idrottsanläggningarna, högre intäkter i badverksamheterna, något lägre kostnader för föreningsbidrag samt extern delfinansiering av anställning. Räddningstjänsten har minskat underskottet till knappt 0,1 mkr. Personalkostnaderna har minskat med 0,5 mkr och övriga kostnader 0,3 mkr. Det sistnämnda beror till stora delar på minskade underhållskostnader.

Gatu- och parkverksamheterna fick ett budgetöverskott på 1,5 mkr. Det är en följd av en långtgående allmän åtstramning av kostnaderna. Bidragande orsaker är lägre kostnader för vintervägsunderhållet och återbetalning av elkostnader för den offentliga belysningen.

Fastighetsenheten visar ett överskott med 1,4 mkr. Sammanlagt har enheten ett ackumulerat överskott med 3,1 mkr. Av de olika delarna i verksamheten har

FÖRVALTNINGSBERÄTTELSE

lokalvården gett ett överskott på 0,9 mkr. I övrigt har kostnaderna för löpande underhåll stigit, medan de har sjunkit för det akuta och det periodiska. Underhållsfonden har utnyttjats med 3,1 mkr, och av denna återstår 1,6 mkr vid årsskiftet.

Djurparken hade ett bra år med ett överskott på nästan 0,5 mkr. Intäkterna ökade med 0,1 mkr, och personalkostnaderna minskade med samma summa. Övriga kostnader minskade med 0,3 mkr.

För renhållningsverksamheten blev det ett ekonomiskt överskott på nästan 0,4 mkr, vilket kommer från de kommersiella delarna av avfallshanteringen. Detta har uppstått till följd av effektiviseringar i verksamheten. Hanteringen av hushållsavfall genererade ett överskott med 0,6 mkr, vilket har ökat fonden för framtida investeringar/skulden till brukarna till 2,8 mkr.



Taxan för vatten- och avloppstjänster sänktes med 14 %, vilket har fått avsedd effekt. Det har också lett till ett underuttag med knappt 0,9 mkr, och det har minskat fonden för framtida investeringar/skulden till brukarna till knappt 5,8 mkr.

Bredbandsverksamheten fick ett överskott på knappt 0,3 mkr. Det beror dels på en viss ökning av antal kunder, dels på att personalkostnaderna till stora delar finansieras i investeringsprojekten.

MILJÖ- OCH SAMHÄLLSNÄMNDEN

Ordförande: Stig-Lennart Karlsson

Vice ordförande: Kurt Fällman

För Miljö- och samhällsnämnden blev det ekonomiska utfallet ett budgetöverskott med 0,9 mkr. Det beror på att vikarier inte tillsatts samt en allmän återhållsamhet, som avspeglat sig i minskade kostnader för utbildning, köp av tjänster och till viss del även ökade externa intäkter.

KOSTNÄMNDEN

Ordförande: Levi Bergström, Landstinget

Vice ordförande: Christer Ekbäck, Lycksele kommun

Under 2008 redovisade Kostnämnden ett underskott med ca 150 tkr. För 2009 blev det ett underskott som stannade vid 50 tkr, vilket innebär mycket små avvikelser från budgeten. Under året har beslut fattats om en prishöjning för matabonnemang, vilket innebär en förbättring för nämndens ekonomi. Det ackumulerade underskottet har reglerats mellan parterna i bokslutet, vilket innebär att inget eget kapital förs vidare till nästa år.

Sammanfattning på nämnds nivå	2009							2008		
	Budget	Intäkt	Personal	Övriga	Netto	Avvik	Kapital	Budget	Netto	Avvik
Kommunfullmäktige	2,6	-0,2	1,8	1,0	2,6	0,0	0,0	2,7	2,5	0,2
Kommunstyrelsen	60,9	-30,3	36,4	47,8	53,9	7,0	1,4	54,9	54,0	0,9
Kommunstyrelsen - kostnader för Lse-elever i gymnasieskola & komvux	77,9	-0,1	0,0	75,1	75,0	2,9	0,0	72,7	71,5	1,2
Kultur- och utbildningsnämnden	204,4	-24,9	158,8	66,4	200,3	4,1	2,6	212,7	208,6	4,1
Socialnämnden	274,2	-73,3	231,1	105,4	263,2	11,0	1,3	258,3	270,0	-11,7
Servicenämnden	42,9	-30,1	33,1	37,2	40,2	2,7	16,0	38,5	41,0	-2,5
Miljö- och samhällsnämnden	5,4	-2,8	4,8	2,5	4,5	0,9	0,1	5,5	4,6	0,9
Ägartillskott	1,5	0,0	0,0	2,0	2,0	-0,5	0,0			
Summa driftbudget för nämnderna	669,8	-161,7	466,0	337,4	641,7	28,1	21,4	645,3	652,2	-6,9
Tannbergsskolan		-113,9	74,1	36,4			1,7			
Servicenämndens resultatenheter		-132,0	32,1	68,5			28,8			
Kostnämnden		-15,2	6,2	9,0			0,1			
Summa driftbudget för nämnder och resultatenheter		-422,8	578,4	451,3			52,0			
Underhållsfonden				3,1			0,0			
Finansförvaltningen		-182,2	162,9	4,5			1,1			
Summa alla verksamheter		-605,0	741,3	458,9			53,1			
- varav interna poster		369,3	-163,8	-188,0			-17,5			
- varav finansiella poster (not 5 & 6)		6,8		-3,0						
Verksamhetens intäkter/kostnader / avskrivningar (not 1, 2, 7, 8, 9)		-228,9	577,5	267,9			35,6			

RESULTATENHETERNAS RESULTAT

DJURPARKEN

Resultaträkning (mkr)	2009	2008
Verksamhetens intäkter	9,2	9,1
Personalkostnader	-4,1	-4,2
Övriga kostnader	-3,7	-4,0
Rörelseresultat	1,4	0,9
Avskrivningar	-0,9	-0,9
Finansiella poster	0,0	-0,1
Resultat	0,5	-0,1
Balansräkning (mkr)		
Tillgångar		
Fastigheter och anläggningar	4,9	5,4
Fordon, maskiner och inventarier	2,2	2,3
Varulager	0,3	0,2
Summa tillgångar	7,4	7,9
Skulder och eget kapital (mkr)		
Ingående eget kapital	2,7	2,8
Årets resultat	0,5	-0,1
Avräkning med kommunen	4,2	5,2
Summa skulder och eget kapital	7,4	7,9



Vargarnas alfahanne, Ronny Stålfjäll, delar ut mat åt sin flock

TANNBERGSSKOLAN

Resultaträkning (mkr)	2009	2008
Verksamhetens intäkter	113,9	108,7
Personalkostnader	-74,0	-74,2
Övriga kostnader	-36,5	-34,8
Rörelseresultat	3,4	-0,3
Avskrivningar	-1,5	-1,2
Finansiella poster	-0,2	-0,2
Resultat	1,7	-1,7
Balansräkning (mkr)		
Tillgångar		
Fordon, maskiner och inventarier	6,6	4,0
Varulager	0,1	
Kortfristiga fordringar	0,7	0,8
Summa tillgångar	7,4	4,8
Skulder och eget kapital (mkr)		
Ingående eget kapital	-3,2	-1,5
Årets resultat	1,7	-1,7
Kortfristiga skulder	0,7	0,4
Avräkning med kommunen	8,2	7,6
Summa skulder och eget kapital	7,4	4,8



Tannbergsskolan visar vägen

AVFALL

Resultaträkning (mkr)	2009	2008
Verksamhetens intäkter	18,5	19,6
Personalkostnader	-4,8	-4,4
Övriga kostnader	-12,7	-14,1
Rörelseresultat	1,0	1,1
Avskrivningar	-0,5	-0,7
Finansiella poster	-0,1	-0,3
Resultat	0,4	0,1
Balansräkning (mkr)		
Tillgångar		
Fastigheter och anläggningar	2,1	2,1
Fordon, maskiner och inventarier	2,5	2,7
Summa tillgångar	4,6	4,8
Skulder och eget kapital		
Ingående eget kapital	0,6	0,5
Årets resultat	0,4	0,1
Skuld till brukarna	2,8	2,2
Avräkning med kommunen	0,8	2,0
Summa skulder och eget kapital	4,6	4,8



Foto: Linda Åström Löfgren

Mottagning av miljöfarligt avfall

FASTIGHETER

Resultaträkning (mkr)	2009	2008
Verksamhetens intäkter	83,6	82,3
Personalkostnader	-18,5	-18,7
Övriga kostnader	-39,1	-39,8
Rörelseresultat	26,0	23,8
Avskrivningar	-15,3	-13,6
Finansiella poster	-9,3	-10,2
Resultat	1,4	0,0
Balansräkning (mkr)	2009	2008
Tillgångar		
Fastigheter och anläggningar	213,5	228,0
Fordon, maskiner och inventarier	0,8	0,9
Varulager	2,0	2,0
Summa tillgångar	216,3	230,9
Skulder och eget kapital (mkr)		
Ingående eget kapital	1,7	1,7
Årets resultat	1,4	0,0
Avräkning med kommunen	213,2	229,2
Summa skulder och eget kapital	216,3	230,9



En unik fastighet att förvalta

VATTEN OCH AVLOPP

Resultaträkning (mkr)	2009	2008
Verksamhetens intäkter	18,1	16,7
Personalkostnader	-4,5	-3,9
Övriga kostnader	-12,1	-11,2
Rörelseresultat	1,5	1,6
Avskrivningar	-1,2	-1,2
Finansiella poster	-0,3	-0,4
Resultat	0,0	0,0
Balansräkning (mkr)	2009	2008
Tillgångar		
Fastigheter och anläggningar	7,5	7,1
Fordon, maskiner och inventarier	0,4	0,3
Summa tillgångar	7,9	7,4
Skulder och eget kapital (mkr)		
Ingående eget kapital	0,0	0,0
Årets resultat	0,0	0,0
Skuld till brukarna	5,8	6,6
Förutbetalda intäkter	1,3	0,8
Avräkning med kommunen	0,8	0,0
Summa skulder och eget kapital	7,9	7,4



Vattenverket i Lycksele – inbäddat i kristalliserat vatten

BREDBAND

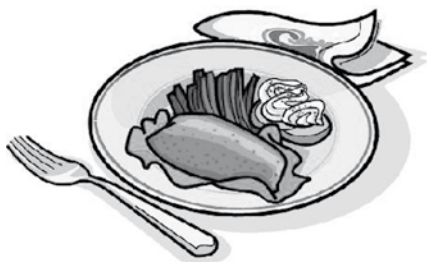
Resultaträkning (mkr)	2009	2008
Verksamhetens intäkter	2,5	2,1
Personalkostnader	-0,2	-0,3
Övriga kostnader	-1,0	-0,7
Rörelseresultat	1,3	1,1
Avskrivningar	-0,7	-0,7
Finansiella poster	-0,3	-0,4
Resultat	0,3	0,0
Balansräkning (mkr)	2009	2008
Tillgångar		
Fastigheter och anläggningar	11,7	11,0
Fordon, maskiner och inventarier	1,1	0,2
Summa tillgångar	12,8	11,2
Skulder och eget kapital (mkr)		
Ingående eget kapital	1,0	1,0
Årets resultat	0,3	0,0
Infrastrukturmedel + förutbetalda anslutningar	3,9	3,7
Avräkning med kommunen	7,6	6,5
Summa skulder och eget kapital	12,8	11,2



Bredband är inte bara breda – dom är långa också!

KOSTNÄMNDEN

Resultaträkning (mkr)	2009	2008
Verksamhetens intäkter	15,2	6,0
Personalkostnader	-6,2	-2,3
Övriga kostnader	-9,0	-3,8
Rörelseresultat	0,0	-0,1
Avskrivningar	-0,1	0,0
Finansiella poster	0,0	0,0
Resultat	-0,1	-0,1



Balansräkning (mkr)	2009	2008
Tillgångar		
Fordon, maskiner och inventarier	0,3	0,3
Varulager	0,2	0,2
Kortfristiga fordringar	0,8	0,7
Summa tillgångar	1,3	1,2
Skulder och eget kapital (mkr)		
Ingående eget kapital	-0,1	0,0
Årets resultat	-0,1	-0,1
Eget kapital reglerat mellan huvudmännen	0,2	
Avräkning med kommunen	1,3	1,3
Summa skulder och eget kapital	1,3	1,2

BOLAGENS RESULTAT

LYCKSELE STADSHUS AB

Ekonomiskt utfall (mkr)	2009	2008
Omsättning	0	0
Res. före bokslutsdisp. och skatt	0	0
Balansomslutning	26,4	56,6
Soliditet i %	0,4	0,1



Ekonomiskt utfall (mkr)	2009	2009
Omsättning	69,6	66,1
Res. före bokslutsdisp. och skatt	-0,3	1,6
Balansomslutning	283,9	255,2
Soliditet i %	20,7	23,2



AB Lycksele INDUSTRIHUS

Ekonomiskt utfall (mkr)	2009	2009
Omsättning	13,7	13,1
Res. före bokslutsdisp. och skatt	-1,9	-28,8
Balansomslutning	98,8	123,7
Soliditet i %	6,2	5,2



Ekonomiskt utfall (mkr)	2009	2008
Omsättning	17,4	17,4
Res. före bokslutsdisp. och skatt	1,6	0,9
Balansomslutning	11,9	12,3
Soliditet i %	70,1	61,5



Ekonomiskt utfall (mkr)	2009	2008
Omsättning	4,4	5,0
Res. före bokslutsdisp. och skatt	0,15	0,05
Balansomslutning	4,6	4,8
Soliditet i %	82,9	82,8



Ekonomiskt utfall (mkr)	2009	2008
Omsättning	8,0	7,9
Res. före bokslutsdisp. och skatt	-0,2	-0,2
Balansomslutning	33,9	35,3
Soliditet i %	5,1	5,4

VERKSAMHETSREDOVISNING

Verksamheten presenteras i olika ämnesområden. Dessa är: **Politisk verksamhet, Infrastruktur och skydd, Pedagogisk verksamhet, Affärsverksamhet, Kultur och fritid, Vård och omsorg samt Särskilt riktade insatser.**

POLITISK VERKSAMHET

Lycksele kommunfullmäktige har under 2009 haft sex sammanträden. Majoritetspartiet, Socialdemokraterna, innehar ordförandeposterna i samtliga nämnder, styrelser och utskott, medan vice ordförandeposterna är fördelade mellan de borgerliga partierna.

Mandatfördelning

	Socialdemokraterna	21 mandat
	Moderaterna	6 mandat
	Folkpartiet	4 mandat
	Kristdemokraterna	4 mandat
	Centerpartiet	3 mandat
	Vänsterpartiet	3 mandat
Totalt		41 mandat

Målen för den kommunala verksamheten

Lycksele kommun har antagit följande fyra inriktningsmål för verksamheten 2009:

- Hållbar utveckling med fokus på folkhälsa och sysselsättning.
- För att möta kommande utvecklings- och förändringsbehov behövs engagerade och delaktiga medborgare.
- Stärkt infrastruktur för att möta växlande behov.
- Jämställdhetsperspektivet ska integreras i all verksamhet och alla beslut ska vara jämställda och medvetna för att skapa lika villkor för kommunens medborgare

Några av årets politiska beslut

Under hösten har budgetberedningen uppdragit till kommunstyrelsens förvaltning att göra en översyn av budgetprocessen i kommunen. Kommunfullmäktige i juni 2010 beräknas fatta beslut om den reviderade budgetprocessen.

Den ekonomiska situationen och förändrade prognoser för skatteintäkter och statsbidrag gjorde att budgetberedningen i mars månad beslutades att genomföra en prioriteringsprocess i hela organisationen. Ledord i processen var transparens och delaktighet. Alla anställda fick möjlighet att lämna förslag till besparingar och effektiviseringar. Arbetet fick stort genomslag och en mängd åtgärder har utretts och också genomförts under 2009. Processen har haft stor positiv påverkan på det ekonomiska resultatet för 2009. En del åtgärder kvarstår under 2010 och 2011. Ett antal utredningar har ännu inte redovisats och processen pågår fortfarande.



Foto: Stig Hanefjord

Kanske bär det nu iväg uppåt igen?

Vid kommunfullmäktige i december fastställdes reglemente och samverkansavtal för gemensam nämnd för Storumans och Lycksele kommuner. Den gemensamma nämnden är ett resultat av "LYST-samarbetet". Nämnden träder i kraft den 1 december 2011, och uppgiften är att ha hand om konsumentvägledning i Lyckseles och Storumans kommuner, drift och utveckling av kommunernas kundtjänst och telefoni, utveckling av informationsstruktur, upphandling/avrop av IT-system för e-tjänster och informationsstruktur samt att föreslå ytterligare områden för samverkan mellan Lycksele och Storumans kommuner, som kan ingå i nämndens uppgifter. Syftet med att inrätta en gemensam nämnd är att åstadkomma kostnadseffektivitet och kvalitet.

I juni 2008 fastställde kommunfullmäktige 32 mål för verksamheten 2009. Hur det har gått med uppfyllelsen av dessa mål redovisas på sid. 48.

INFRASTRUKTUR OCH SKYDD

Ansvaret för kommunens infrastruktur och skydd ligger på några olika nämnder.

Miljö- och samhällsnämnden ansvarar för miljöskydd, naturvård, miljöövervakning, hälsoskydd, livsmedelstillsyn, bygg-, kart- och planverksamhet, räddningstjänstens tillsynsverksamhet samt vissa trafikfrågor.

Servicekommittén ansvarar för gator och vägar, räddningstjänsten samt de turistiska frågorna.

Kommunstyrelsen ansvarar genom sin näringslivsenhet för de näringslivsfrämjande åtgärderna.

RÄDDNING

Svensk räddningstjänst styrs av "Lagen om skydd mot olyckor". Denna lag ställer höga krav på ägaren och nyttjaren av en anläggning eller fastighet när det gäller brand- och olycksfallsskydd

Det samarbete som startade under 2005 med Malå, Storuman, Sorsele, Arvidsjaur och Arjeplog har utvecklats och fungerar nu mycket bra.

Operativ räddningstjänst Under 2009 har det varit 132 larm i Lycksele kommun.

Efter fastställande av kommunens handlingsprogram i kommunfullmäktige hade kommunledningen fastställt de mål som skulle gälla för Lycksele Räddningstjänst. Detta innebär att larmplanerna fick ses över. Utlarmning av räddningsstyrkorna görs efter larmobjektets karaktär, vilket innebär att vid konstaterad brand eller olycka larmas två eller flera styrkor. För att effektivisera ledningsförmågan tjänstgör räddningstjänstens befäl i Lycksele som räddningsledare för hela kommunen.

Räddningstjänsten har under året uppgraderat tankbilen med ny påbyggnad samt utvecklat ett lätt räddningsfordon, som ska nyttjas för trafikolyckor i hela kommunen.



Räddningsinsats

Insatsstatistik	2009	2008	2007	2006	2005
Lycksele	121	93	101	95	102
Kristineberg	3	11	5	10	5
Ruskele	7	5	6	7	4
Örträsk	1	4	3	2	1
Blåviksjön	-	-	-	-	1
Totalt antal larm	132	113	115	114	113

Det kan tyckas att antalet larm har ökat dramatiskt, men under 2009 har det dock varit ett ovanligt stort antal falsklarm (36), som utlösts på tekniska fel, bl a automatlarmen från Lycksele lasarett (16).

Förebyggande räddningstjänst

I "Lagen om skydd mot olyckor" ställs krav på ägarna och nyttjarna av en publik lokal och vissa industri- fastigheter att man ska lämna en skriftlig redogörelse över brandskyddet till kommunen. Det har varit ett stort arbete att motivera fastighetsägarna att göra detta.

En del av det förebyggande arbetet är att utföra sotning och brandskyddskontroll av eldstäder. I lagen ges även fastighetsägare möjlighet att sota (rengöra) själv. Kommunen kan då ge en dispens till berörd fastighetsägare, om denne har kunskap, utbildning, utrustning och fysisk förmåga att utföra sotning enligt gällande regler.

Räddningstjänsten utför tillsyn över de tillstånd som finns för brandfarlig vara och även tillsynen av de anläggningar som klassas som farlig verksamhet i Lagen om skydd mot olyckor.

Räddningstjänsten har genomfört många externa utbildningar under verksamhetsåret i främst Systematisk brandskyddsarbete (SBA) och Heta Arbeten.

MILJÖ

Miljö- och samhällsnämnden har ett särskilt och tydligt ansvar för att driva arbetet för att nå de politiska målen för ett ekologiskt hållbart Lycksele.

Kommunfullmäktige antog den 28 september 2009 ett tillägg till översiktsplanen beträffande vindkraft i Lycksele. Planens målsättning är en årlig produktion av 200 GWh till 2015, att ge möjligheter till forskning, utveckling och tillverkning av vindkraftverk samt att Lycksele kommun senast 2015 är andelsägare i vindkraftsproduktion. Andra exempel på miljöåtgärder är översyn av lokaltrafikens tillgänglighet och användbarhet, energi- och klimatområden under Motorveckan och energieffektivisering enligt EPC-modellen. Energi- och klimatrådgivning har bedrivits under hela året, där deltagande vid energimässa med lokala och regionala aktörer inom energiområdet särskilt kan lyftas fram. Energi- och klimatrådgivningen

är nästan helt finansierad med bidrag från Energimyndigheten.

Tillsynsverksamheten

Myndighetsenheten har under 2009 fortsatt arbete med kvalitetssäkring och samverkan, internt och externt. Tydlighet i kommunikation och skrivelser är något som prioriterats högt under verksamhetsåret.

Tillsynsplanen har under 2009 uppfyllts till 95 %. Totalt av de registrerade/godkända livsmedelsverksamheter som finns inom kommunen har 9 % (14) kunnat klassificeras upp i en högre erfarenhetsklass. Detta är en minskning från förra året men betyder främst att antalet livsmedelsverksamheter ökat.

HygienNytt har skickats ut vid två tillfällen till samtliga registrerade livsmedelsverksamheter, där information om lagstiftning, avgifter och kontrollfunktionen getts.

GATOR OCH VÄGAR

Målsättningen för gatumiljöarbetet är att berika den offentliga miljön och stärka ortens identitet.

Parkarbetet har följt den antagna parkplanen med differentiering av skötselinsatser för olika typer av ytor och områden. I första hand har insatser gjorts för att hålla en hög kvalitet på centrala ytor, rabatter m m.

Insatser har under året genomförts enligt antagen grönstrukturplan/naturvårdstrategi. Ett antal projekt har haft fokus på funktionsnedsättning och förbättrat tillgängligheten till närmiljöområden som Lilltjärn, Långtjärn, Hawaiiudden, Korpberget och parken vid Emausbäcken, där stigar broar och trappor förbättrats och utrustats med sittgrupper och papperskorgar.

Skötseln inom gatumiljöområdet består av utsmyckning och underhåll av gågatan, torg och övrigt gaturum.

Nya planteringslådor har byggts för gågatan och torget, och belyningsstolparna längs Storgatan och bron vid E12 har försetts med vepor. Informationsskyltar med kartor över staden och kommunen har placerats ut på sex strategiska platser inom tätorten.

Arbetsmarknadsenheten har under 2009 tagit över den allmänna städningen av centrum och de olika stadsdelarna.

Tillgängligheten har förbättrats genom att nya cykelvägar byggts, dels längs Brännbergsvägen, dels längs Storgatan. Längs en del av Prästbolsvägen har en urgrävning av gatan gjorts. Den färdigställs under sommaren, då med breddad gångbana på ena sidan.

En sänkning av hastigheten till 30 km/tim, för en

tryggare miljö, har genomförts inom många bostadsområden.

Målsättningen att underhålla 5 % av den totala gatytan/år har av ekonomiska skäl långt ifrån uppfyllts.

Upprustning har gjorts under året på fyra lekplatser, och säkerhetskontroll har utförts på alla lekplatser.

När det gäller kommunens skogar har en försäljning av en slutavverkning på Öravan 1:36, en gallring på Furuvik 1:2 och plantering på Lugnet 1:45 utförts under 2009. Skogsuppdrag som röjning och gallring har även utförts av Arbetsmarknadsenheten, Skogsstyrelsen och Arbetscentrum. Projektet "Mångbruksplan för tätortsnära skogar" har i samverkan med skogsbolag, SLU, Skogsstyrelsen, Länsstyrelsen och lokala aktörer blivit klart under året.

Antal hela plogsvängar var 18. (2008 var antalet 17.) Ingen förändring av snödjup innan utkallning, utan 4 cm på gång- och cykelvägar, 6 cm vardagar/8 cm helger på gator gäller. Återgången till att väghyveln ingår i beredskap för snöröjning kan vara en orsak till att kostnaden för hyvlning i tätorten minskat.



Snöröjning på Vilhelminavägen

PLANERING

Planeringen syftar till att uppnå en god och hälsosam livsmiljö, grundad på planer och strategier för ett hållbart Lycksele.

Under 2009 har arbetet enligt kommunens energi- och klimatstrategi fortsatt och samordnats av planeringsenheten.

Under 2009 har följande planeringsunderlag tagits fram:

- Vindkraftplan med vägledning för social konsekvensbeskrivning
- Mångbruksplan för tätortsnära skogar
- Aktualitetsprövning av översiktsplanen
- Bullerutredning
- Nulägesanalys enligt Aalborgåtagandena

Miljö- och samhällsnämnden har under året ansvarat för och/eller deltagit i flera andra pågående plane-

ringsinsatser som strandskyddsplan, kulturmiljöstrategi, klimatanpassad skogsbruksplan och vattenförvaltningsplan. Detaljplaner för bebyggelse i attraktiva strandnära lägen på Furuvik och Norrlunda har antagits av fullmäktige.



Foto: Stig Kärman

En god och hälsosam livsmiljö för samtliga invånare!

I planeringsarbetet har fortsatt stor vikt lagts vid tydlig information, samråd och samverkan internt och externt. Kommunen har administrerat och deltagit i samverkan i Ume-Vindelälvens och Södra Västerbotens nybildade vattenråd. Övrigt arbete enligt miljömålsstrategierna har fortgått som t ex genomförande av lokala naturvårdsprojekt och säkerställande av skolskogar

TURISTVERKSAMHET

Målet för turistverksamheten är att Lycksele ska vara en av huvudorterna för turism i länet och att öka antalet turistiska besök i Lycksele samt att utveckla möjligheten till jakt och fritidsfiske.

Fritidsenhetens turistiska verksamhet har under 2009 i huvudsak bestått av medverkan vid planering och genomförande av större arrangemang (t.ex. Hästveckan, Diggiloo, Motorveckan m fl) samt arrangemangsbidrag till ett 15-tal föreningsarrangemang med turistisk inriktning. Enheten har svarat för den lokala samordningen gentemot övriga turistaktörer inom destinationen samt varit kommunens företrädare i olika regionala sammanhang som Västerbotens turism, Gold of Lapland m fl. Fritidsenheten har ansvarat för den operativa marknadsföringen av Lycksele som besöksmål, kontakter och uppföljningen gentemot turistbyrå samt insamling av statistik till den årliga TEM-rapporten.

Statistik över turismens effekter mäts årligen, och rapporten för 2008 som blev klar i april/maj -09 visade att vi hade färre besökare än under jubileumsåret 2007, som ju var ett rekordår för turismen i Lycksele. TEM för 2008 visar dock att turisterna omsatte nästan lika mycket pengar 269 mkr (2007: 271), och den omsättningen ger underlag för 242 helårssysselsättningar.

Under 2009 – precis som föregående år – har kommunen inte haft någon särskild befattning avseende allmän fiskeutveckling i kommunen. Den budget som finns för fiskeutveckling har i stället förts över på EU-projektet Gränslös Fisketurism, som genomförs tillsammans med Storuman, Sorsele, Hattfjellidal, Grane och Vefsna. Projektet syftar till att utveckla fisketuristföretagandet i området. Inom Lycksele kommun är två nya företag på väg att införliva fisketurism som en viktig del i verksamheten, och den internationella marknadsföringen av fisket i Lycksele har förbättrats avsevärt. Mer information finns på www.fishingcrossborder.com. I övrigt har en restaurering skett av ytterligare 2,5 km av den flottledrensade Lycksbäcken (huvudsakligen finansierat externt) samt fortsatta kontakter med Vänjaurträsk by och Hornmyr-Vänjaurbäck fvo avseende upprättandet av ett gemensamt fiskevårdsområde.



Samevistet på Gammplatsen

SKOGSMUSEET I LYCKSELE AB

Skogsmuseet i Lycksele är en mycket viktig del i det turistiska utbudet i Lycksele, och kommunen äger 51 % av aktierna i bolaget.

Årets verksamhet

Skogsmuseets verksamhet är bl a att förvalta och vårda Stiftelsen Skogsmuseets byggnader och samlingar och att hålla dem tillgängliga för allmänheten. Skogsmuseet har sju basutställningar och har anordnat sex tillfälliga utställningar. En stor del av utvecklingsarbetet sker genom att medverka i ett antal olika regionala, nationella och internationella projekt.



Årets händelser

Under året har museet gjort ombyggnationer för att få mera plats för tillfälliga utställningar. T ex har utställningen Trä och trähus flyttats dit och samtidigt förnyats. Utställningen ger tips och råd om byggnadsvård och byggnadstradition i inlandet.

Skogsmuseet i Lycksele ska utvecklas som besöksmål i samarbete med andra kulturaktörer och näringslivet. Under 2009 har 12 500 personer besökt museet.

Skogsmuseets personal har deltagit i kurser och möten omkring värdskap, certifiering av museet, kompetenshöjning, webbdatabaser m.m. En del av dessa har varit i samarbete med de andra aktörerna på Gammplatsen. Skogsmuseets utveckling som besöksmål sker dels genom egna åtgärder, dels i samarbete med projektet Arragamm, ett strategiprojekt för hela Gammplatsen.

NÄRINGSLIVSFRÄMJANDE ÅTGÄRDER

Näringslivsenheten, som håller till i Vita Huset, har en viktig roll som omvärldsbevakare och utgör en länkande funktion mellan näringslivet, näringslivsorganisationerna och den offentliga verksamheten.

Näringslivsenheten arbetar för ett positivt näringslivsklimat. Det ska vara lätt att driva, lokalisera och starta företag i Lycksele. Näringslivsenheten bidrar till att lokala företag och nyetableringar skapar tillväxt i form av ökad sysselsättning och positiv tillväxt för företagen/entreprenörerna. Detta sker bland annat genom samverkan med kommunala förvaltningar och bolag, näringslivsorganisationer och föreningslivet.

Följande områden har – i enlighet med kommunens lokala tillväxtprogram – varit fokusområden för Näringslivsenheten 2009:

- *Företagslots för främjande av investeringar och etableringar av företag och verksamheter*

Under året har Företagslotsen träffats en gång i månaden och stämt av aktuella ärenden. Företagslotsen har bestått av näringslivschefen, VD för industrihusbolaget, samhällsbyggnadsförvaltningschefen samt företrädare för myndighetsenheten.

- *Skapa mötesplatser för näringslivsfrågor*

Företag inom olika branscher har bjudits in till möten med strategiutskottet i Vita Huset, och under höstens möten har även politikerna i strategiutskottet varit med på företagsbesök.

- *Samordningsfördelar i utvecklingsprojekten*

I marknadsföringsinsatser och aktiviteter har de olika projekten nyttjats för att samordna aktiviteterna och därmed få ett så bra resultat som möjligt.

- *"Det goda värdskapet" och fortsatt utveckling av handeln*

I projektet Handslaget har ett flertal aktiviteter anordnats för att genomföra det goda värdskapet. En guidad tur genomfördes inför sommarsäsongen 2009, där medarbetare i handel och turistföretag men även många andra lyckselebor deltog.

- *Utveckla e-tjänster för näringslivsservice*

Eftersom hemsidan står inför en uppgradering, har det inte skett någon aktivitet med att utveckla denna tjänst.

Händelser under verksamhetsåret

Kontinuerligt besöks företagen av medarbetarna i Vita Huset som ett naturligt inslag i arbetsuppgifterna. I utvecklingsarbetet ingår även en fortlöpande dialog med Länsstyrelsen och nätverkande i utvecklingsgrupper på regional nivå. Många kontakter har tagits och möten har pågått för att utveckla befintliga företag samt med nya företag som kan etablera sig i Lycksele.

Före påsk invigdes den nya ICA-butiken, och i september öppnade Lindex. Båda nyetableringarna har slagit väl ut och bidrar till att handeln utvecklas trots lågkonjunkturen. Under året har Norra Trä & Bygg lagt ned sitt sågverk i Lycksele, och Assa har flyttat sin verksamhet till Eskilstuna.



Det blev tidig köbildning, när Lindex öppnade sina portar i Lycksele den 24 september, 2009

Utvecklings- och tillväxtskapande aktiviteter

Näringslivsenheten har under 2009 medverkat i följande forum:

- LYST – samarbete med Storumans kommun
- Västerbotten Investment Agency (VIA)
- Näringslivschefsträffar i länet
- Årets Företagardag
- Kommunens jämställdhetsarbete
- Arbetet med centrumutvecklingen
- Utvecklingen av marknadsföringen av Lycksele – Staden i Lappland
- Lilla och Stora Partnerskapet
- Emigrantmässan i Holland
- Nätverksträffar för näringslivet
- Motorfunktionen
- Hållbar utveckling
- Gold of Lapland – utvecklingsarbete för turistföretagen

LYCKSELE INDUSTRIHUS

I Vita Huset inryms också AB Lycksele Industrihus, som är helägt av Lycksele kommun. Företaget är ett led i kommunens satsning för att främja näringslivets utveckling i Lycksele genom att tillhandahålla företagslokaler och mark. Industrihusbolagets uppdrag är "att uppföra, köpa, sälja och förvalta fastigheter för beredande av lokaler för hantverk och småindustri". Dessa direktiv har legat till grund för bolagets verksamhet under 2009.

Verksamhet

Bolaget förfogade vid årsskiftet över ca 35 000 kvm industri- och kontorslokaler i Lycksele.

Ca 400 personer, fördelade på 50 verksamheter, är sysselsatta i dessa lokaler.

Under det år som gått har följande projekt pågått:

- färdigställande av lokal för LapLab på Målaren 5
- nybyggnad av industrihus på Veden 2
- tillbyggnad av Läkaren 5
- iordningställande av lokal för Puls på Städet 4
- försäljning av fastigheten Rusksele 2:126 till Nordic Culvert AB

AB Lycksele Industrihus huvudsakliga uppgift är att tillgodose att det finns lokaler som skapar förutsättningar för näringslivets utveckling i kommunen. Förvaltningen är inte det primära för bolaget, och därför arbetas det också med avyttring av fastigheter. Ett exempel på detta är försäljningen av industrihuset i Rusksele som skett under året.

Ekonomi

Årsresultatet präglas av kostnader för outhyrda lokaler (5 000 kvm) och ökade konsumtionsavgifter. De insatser som är gjorda mot hyresgästerna vad det gäller ändring av hyresvillkoren har resulterat i högre hyresintäkter.

Den nedskrivning av bokförda värden som gjordes under slutet av 2008 har påverkat resultatet positivt. Räntekostnaderna har blivit lägre än det budgeterade p g a den låga räntenivån på checkkrediten och de rörliga lånen. De lån som har omsatts under året har däremot resulterat i ökade räntekostnader.

FRAMTIDEN

Förhandlingar pågår med Landstinget om att införa sk IVPA-larm (I Väntan På Ambulans) i Lycksele kommun. Här ska landstinget stå för materiel och utbildning, medan kommunen står för personalkostnaderna. Detta medför att de som vistas i Lycksele har stor möjlighet att få snabb hjälp vid t ex hjärtstillestånd.

I övrigt planeras för lätta räddningsfordon på ytterstationerna, dels för att snabbt vara insatsberedd dels för att körkortskravet blir lägre.

När det gäller underhållet av belagda gatuytor är

målet att i mån av resurser sträva mot att uppnå en 20-års-cykel dvs en årlig omläggning av 5 % av den totala gatuytan.

Med utgångspunkt från vår turismstrategi måste handlingsplaner tas fram och resurser tillföras. För närvarande avsetts ca 20 % tjänst vid fritidsenheten till turism-, arrangemangs- och marknadsföringsarbetet, vilket inte alls är tillräckligt i förhållande till uppdraget. Fritidsenheten ingår i en arbetsgrupp som på uppdrag av Stora partnerskapet arbetar med arrangemangsutveckling. Enheten kommer också att ta initiativ till samordning vad gäller marknadsföringen av Lycksele som besöksmål. Infartsskyltarna måste åtgärdas alternativt bytas mot elektroniska tavlor. Ett antal rastplatser ska prioriteras för underhållsåtgärder. Projekt Gränslös Fisketurism pågår och avslutas under 2010. Eventuellt kan det förlängas en kortare tid, ifall outnyttjade medel finns kvar. Men efter 2010 finns ingen verksamhet planerad i dagsläget, vare sig det gäller framtida utvecklingsprojekt eller en fortsatt fiskeutvecklingstjänst.

Skogsmuseet i Lycksele är Sveriges kanske viktigaste museum. Det är det enda institutionella, helårsöppna museum, som representerar skogen och skogsbruket, landets mest hållbara och förnyelsebara resurs. Skogsmuseet i Lycksele AB behöver dock ökade resurser för att uppfylla sina ägardirektiv och sina museala förpliktelser.

I december gick Hedlunda Industri ut med information om utvecklingen sin verksamhet, vilket kommer att ge 50-80 nya arbetstillfällen, när projektet är klart. Ett flertal företag är också i diskussion för etablering i Lycksele under nästa år.



Den kommande expansionen inom gruvnäringen, handeln och E:ons satsning i Umeälven kommer att innebära större möjligheter till uthyrning av lokaler i Lycksele. Det finns intressenter för flertalet av de lokaler som bolaget har outhyrda. Lyckseles centrala läge i inlandet och den framtidstro som finns hos företagarna har resulterat i att Lycksele klarat sig relativt bra, trots rådande lågkonjunktur. Med ett starkt näringsliv och med de åtgärder som pågår, finns det goda förutsättningar att Lycksele Industrihus på sikt kan vända den ekonomiska situationen i bolaget.

PEDAGOGISK VERKSAMHET

Utbildning hör till kommunens kärnverksamheter och genomsyras av höga ambitioner för att bidra till Lycksele kommuns framtida utveckling och tillväxt.

I Lycksele kommun är förskoleverksamhet, fritidsgårdar, grundskola, skolbarnsomsorg, musikskola, särskola, kulturverksamhet i form av bibliotek och allmän kultur organiserad i en politisk nämnd, Kultur- och utbildningsnämnden. Tannbergsskolan är t o m 2009 en egen resultatenhet som sorterar under Kommunstyrelsen. Den verksamheten omfattar gymnasieskola, gymnasiesärskola, grundläggande vuxenutbildning, gymnasial vuxenutbildning, särskola för vuxna, svenska för invandrare (SFI), elevhem och t o m november 2009 även trafiklärarutbildning.

Barn och elever i Lycksele kommun	
Förskola	530
Familjedaghem	52
Fritidshem	309
Förskoleklass	111
Grundskola (åk 1-9)	1 170
Särskola	29
Gymnasieskola	807
Gymnasiesärskola	37
Grundläggande vuxenutbildning	≈15
Gymnasial vuxenutbildning	≈95
SFI	58
Trafiklärarutbildning	15
Boende på elevhem	45

BARNOMSORG

Barnomsorgen består av förskoleverksamhet (för barn t o m 5 år), som omfattar förskola och familjedaghem samt skolbarnsomsorg (för barn 6-12 år), som omfattar fritidshem och familjedaghem.

Under 2008 nyttjades platser i förskoleverksamheten av 92 % av barnen i åldern 1-5 år.



Foto: Rigmor Bygdén

Dagbarn på Forsdala studerar andra arters barnomsorg

Barnomsorg	2009	2008
Antal barn i barnomsorgen 1-5 år	561	528
Förändring från tidigare år i %	+6,0	-1,0
Bruttokostnad/barn (kr)	104 948	109 501
Förändring från tidigare år i %	-4,3	+9,3
Vistelsetid (tim)	190 098	175 516
Förändring från tidigare år i %	+8,3	-3,4

Ökningen av antalet barn beror på att de aktuella årskullarna är något större och att det procentuella nyttjandet av barnomsorgen har ökat.

Sedan ett antal år tillbaka finns det i kommunen även ett föräldrakooperativ som driver förskolan Solgläntan i Husbondliden.

Skolbarnomsorg	2009	2008
Antal barn 6-12 år	314	397
Förändring från tidigare år i %	-26,5	+7,9
Bruttokostnad/barn (kr)	37 586	28 541
Förändring från tidigare år i %	+31,5	+0,6
Vistelsetid (tim)	52 752	65 600
Förändring från tidigare år i %	-24,4	+2,4

Antalet barn i skolbarnomsorgen har minskat. Den stora kostnadssökningen per barn har sin förklaring i det nya resursfördelningssystemet.

Inom förskole- och fritidsverksamheten serveras förutom lunch även frukost och mellanmål.

Samtliga ansökningar om barnomsorg har tillgodosetts inom 4 månader.

GRUNDSKOLA

År 2009 var 87,3 % av de elever som lämnade grundskolan i Lycksele behöriga till nationella gymnasieprogram, en minskning med 3,9 %-enheter. Siffran för riket var 88,2 %.

Grundskolan är obligatorisk och styrs av skollag/ grundskoleförordning samt nationell läroplan, Lpo 94. Nationella styrdokument sätter mål och ställer krav på resultat för skolans arbete med elevernas lärande och utveckling. Alla elever ska utifrån sina individuella förutsättningar och behov ges såväl stöd som stimulans för att kunna tillgodogöra sig kunskaper och utvecklas till ansvarskännande människor och samhällsmedlemmar.

Förskoleklass	2009	2008
Antal elever	111	118
Förändring från tidigare år i %	-6,3	-6,3
Bruttokostnad/barn (kr)	52 772	50 586
Förändring från tidigare år i %	+4,2	+8,0

Grundskola	2009	2008
Antal elever	1 170	1 217
Förändring från tidigare år i %	-4,0	-4,8
Bruttokostnad/barn (kr)	90 154	87 454
Förändring från tidigare år i %	+3,1	+3,4
Förändring från tidigare år i %	+4,2	+8,0

Utvecklingsarbete

Kultur- och utbildningsnämnden har utvecklat en dialogform med elever, föräldrar, lärare, rektor och utsedda kontaktpolitiker som kallas skolråd och finns på samtliga skolor i kommunen. Formen för skolråd utvärderades under 2009, vilket medförde en revidering av gällande direktiv.

Inför beslut om framtida lokalavvecklingar har en dialog med medborgarna genomförts. Strukturen för dialog behöver alltid förfinas och förbättras. Under 2009 har kultur- och utbildningsnämnden använt en modell för delaktighet och inflytande som kallas webbformulär. Ca 1 200 svar har kommit in som nu kultur- och utbildningsnämnden har som ett underlag inför kommande beslut om en framtida skolorganisation med hög grad av skolutveckling.



I samarbete med EU-projektet Clim-ATIC hade Norrängsskolans elever sin klimatuppfinningsutställning den 27 maj. Här ses vinnarna med sin "koldioxidrensare".

Arbete med hälsofrämjande aktiviteter pågår inom samtliga verksamhetsområden. Förskolan och grundskolan har aktivt deltagit i Landstingets SALUT-satsning.

Jämställdhet

Under 2009 beviljades utvecklingsmedel till kultur- och utbildningsnämnden för att fördjupa sig i området skolprestationer beroende på kön. Syftet är att förbättra pojkarnas resultat som enligt betyg i årskurs 9 har betydligt lägre resultat än flickor. Detta utvecklingsarbete kommer att resultera i bättre förutsättningar att utveckla jämställdhetsarbetet i hela förvaltningen.

Särskolan

Särskolan är obligatorisk och styrs av skollag/särskoleförordning samt läroplan för grundskolan. Särskolan i Lycksele ska tillgodose de behov som elever med olika funktionshinder har. Lärandemiljöer organis-

ras för att lärande och utveckling ska ges optimala förutsättningar.

Skolmåltider

Skolmåltiderna ska uppfylla rekommendationerna för energi- och näringsinnehåll. Denna verksamhet ska samordnas i ökad utsträckning i syfte att effektivisera och förbättra. En effektivisering uppnås genom att hantera kommande pensionsavgångar i samband med pågående elevminskning. Ökade kostnader har uppstått p g a skärpta krav på egenkontroll för livsmedels- hantering.



Klättertornsaktiviteter kräver mat med rikt energiinnehåll

Läromedel

Inköp av förbrukningsmateriel och läromedel sker nu direkt via IT-baserade rutiner, vilket medfört mindre transporter samt fr o m 2009 en ökning av läromedelsanslagen per elev.

Musikskolan

Musikskolan är en frivillig verksamhet för kommunen att organisera. Barn och ungdomar till och med gymnasieåldern, som visar stort intresse för musik, ska erbjudas möjlighet till sång- och instrumentalundervisning. Musik och kultur hör till de "mjuka" frågorna i samhällsutvecklingen. En välfungerande Musikskola är en av förutsättningarna för ett rikt och varierat kulturliv i kommunen.



Musikskolans rektor, Christina Fältman, hälsar publiken välkommen till Musikskolans lunchkonsert den 28 september.

Under året har ca 250 elever deltagit i ämneskurser, ett 70-tal elever i kör- och orkesterverksamhet, samt 140 vuxna och elever i vuxenkörer och orkestrar. Ovanstående inkluderar det 50-tal elever, som får sin undervisning på huvud- och biinstrument inom gymnasieskolans estetiska program.

Elevutveckling i Lycksele kommun	Antal	Förändring
Läsåret 2008/2009	1 312	-23
Läsåret 2009/2010	1 244	-68
Läsåret 2010/2011	1 200	-44
Läsåret 2011/2012	1 176	-24
Läsåret 2012/2013	1 206	+30
Läsåret 2013/2014	1 196	-10
Läsåret 2014/2015	1 205	+9
Summa förändring		-130

GYMNASIESKOLA

Kommunens gymnasieskola, Tannbergsskolan, är den största skolan i Västerbottens inland. Här studerar ca 950 elever.



Verksamhet

Verksamheten omfattar gymnasieskola, gymnasiesärskola, grundläggande vuxenutbildning, gymnasial vuxenutbildning, särskola för vuxna, svenska för invandrare (SFI), trafikläroutbildning och elevhem. Höstterminen 2009 hade skolan sammanlagt ca 946 elever. Många av utbildningarna lockar sökande från hela Sverige. 42 % av gymnasieskolans elever kommer från andra kommuner.

Tom 2009 är Tannbergsskolan en egen resultatenhet och hör organisatoriskt hemma i kommunstyrelsens förvaltning, och kommunstyrelsens strategiska utskott är skolans politiska "styrelse".

Elevutveckling

Tannbergsskolan erbjuder ett brett utbildningsutbud för ungdomar och vuxna i Lycksele och andra kommuner i linje med kommunfullmäktiges verksamhetsmål.

Elevantalet har under 2009 legat på ungefär samma nivå som 2008. Trots ett minskat elevunderlag i kommunen och i inlandet blev den totala elevminskningen endast 26 elever, vilket medförde att gymnasieskolan fick fler elever än prognostiserat. De flesta eleverna återfinns på yrkesprogrammen. Inför läsåret 2009/2010 utökades antalet utbildningsplatser på byggprogrammet med 2 platser och på industriprogrammet/metall med 4 platser för att möta en ökad efterfrågan. Antalet utbildningsplatser inom hotell-

och restaurangprogrammet minskades från 16 till 10 platser. Inriktning industridesign inom teknikprogrammet och inriktning trä inom industriprogrammet startade inte ht 2009 på grund av för få sökande.

Liksom förra året finns en särskild grupp på ca 11 elever med speciella behov inom individuella programmet.

Under vt 2008 började kommunen ta emot ensamkommande flyktingbarn, och under vt 2009 hade Tannbergsskolan 7 elever från Lycksele kommun och 3 elever från Åsele. Ht 2009 ökade antalet elever till 13. Denna verksamhet har krävt extra resurser i form av personal.

För att göra eleverna på de yrkesförberedande programmen mer attraktiva på arbetsmarknaden har utbildningarna anpassats efter näringslivets behov, t ex ges eleverna på industriprogrammet möjlighet att certifiera sig inom svetsteknik eller CNC-teknik. Under vårterminen blev Tannbergsskolan godkänd att utfärda dessa certifieringar, och som första skola i länet blev Tannbergsskolan certifierad att bedriva utbildning inom Vård- och omsorgscollege.

Lsåret 2009/2010 drivs hotell- och restaurangprogrammet i egen regi. Tidigare köptes delar av utbildningen av Lernia. Utbildningen drivs dels i Tannbergsskolans metodkök, dels i elevhemmets lokaler.

Tannbergsskolan bedriver kontinuerlig verksamhet inom konceptet Ung Företagsamhet för att stimulera företagande bland eleverna. UF-företagande har genomförts inom handels- och administrationsprogrammet, industriprogrammet, hotell- och restaurangprogrammet samt samhällsprogrammet ekonomiska inriktning. Under året har gymnasiechefen invalts i styrelsen för UF Västerbotten

Internationalisering är en naturlig del av undervisningen. Skolan har kontakter med Tyskland, Spanien, Frankrike, Irland, Island, Finland och Norge. Under våren 2009 påbörjades ett treårigt projekt inom Botnia-Atlantica med Polarsirkelens videregående skole i Mo i Rana och Tannbergsskolans skidgymnasium.



Foto: Cathrine Engman

Skidgymnasiet på träningsläger i Norge

Projektet syftar till att stärka längdskidåkningen i de båda regionerna.

Fler elever än tidigare behöver extra stöd och hjälp i sina studier, vilket har medfört ökade kostnader i form av personal och hjälpmedel.

Gymnasiesärskolan ökade sitt elevantal från 26 till 31 lå 2008/2009. Vid höstterminsstarten 2009 var antalet elever 37. Dessa elever återfinns på de flesta program som finns inom gymnasiesärskolan.

Efterfrågan på gymnasial vuxenutbildning ökade under 2009. För att kunna erbjuda den vuxenutbildning som efterfrågas av enskilda individer och det lokala näringslivet sker samverkan med gymnasieskolan och vuxenutbildningen i inlandet genom distanssamarbetet Lapplandsvux. Tannbergsskolan utökar sitt åtagande inom Lapplandsvux genom att erbjuda fysik A och B på distans under läsåret 09/10, och Tannbergsskolan har även beviljats statliga medel inom Yrkesvux under 2009 för att bedriva yrkesutbildning för vuxna, främst inom omvårdnadsprogrammet.

Antalet elever på SFI har ökat på grund av att kommunen tar emot fler flyktingar. Undervisningen har omorganiserats under 2009. Tidigare bedrevs undervisningen på förmiddagarna med möjlighet till praktik och arbete på eftermiddagarna. Organisationen byggde också på förhållandet att barnomsorg endast var tillgänglig på förmiddagarna. Nu erbjuds SFI-studier både på för- och eftermiddag. Undervisning bedrivs under hela året med undantag av semester månaden juli. Med anledning av detta har antalet tjänster ökat med en.

Tannbergsskolan fick inte statsbidrag 2009 för att bedriva trafiklärarutbildning. Detta innebär att inga nya kurser startade under 2009. Verksamheten fortsatte till och med november 2009, då trafiklärarkandidaterna som gick sista terminen tog sin examen.

Elevhemmet som har 64 uthyrningsrum har i genomsnitt hyrt ut 45 rum under 2009.



Tannbergsskolans elevhem i vinterskrud

Kompetensutveckling och samarbete

Under 2009 har fyra lärare genomfört utbildningar inom Lärarlyftet.

Tannbergsskolan har under året samverkat med näringsliv, Af, AME och andra kommunala förvaltningar. Inför planeringen av utbildningsutbud för läsåret 2009/2010 fördes samtal med representanter från näringslivskontoret, Lycksele lärcentrum och arbetsförmedlingen.



HÖGSKOLA

Lycksele lärcentrum bidrar till utveckling och tillväxt genom kompetensutveckling och samverkan.

Lycksele ska fortsätta satsa på högskoleutbildningar av strategisk betydelse för kommunens och regionens utveckling. Hänsyn ska även tas till kommunens behov av kompetensförsörjning. Lycksele lärcentrum ska vara en Mötesplats för högskolestudier, en Mäklare av utbildning mellan olika anordnare och den studerande samt en Motor för lokal och regional utveckling och tillväxt. Vidare ska tillgängligheten till högskoleutbildning ökas. Det här sker genom kommunalförbundet partnerskap Inland/Akademi Norr i nära samarbete med bibliotek, utbildningsanordnare, arbetsliv och näringsliv.

Det gångna årets verksamhet

Under 2009 examinerades inga egna programstudenter vid Lycksele lärcentrum. Under året har dock ett antal kommunboende studenter avlagt sina examina via distansstudier och pendling: 2 lärare, 1 i biomedicinsk analys, 4 sjuksköterskor, 3 socionomer, 1 energiingenjör och 1 personalvetare.

Två programutbildningar har startats under året: Avancerad webbprogrammering mot Högskolan på Gotland och vårdadministrativa programmet mot Umeå universitet samt en 1-årig utbildning i vindkraftsprojektering.

De påbörjade programmen (sjuksköterskor, personalvetare och vårdadministratörer) har under året läst termin 2 och 3 av sina utbildningar.

Lycksele Skidakademi har tyvärr avvecklats under året av ekonomiska skäl, och de studenter som hade påbörjat sina studier här har sökt sig vidare till andra utbildningar på andra orter.

För närvarande studerar sammanlagt ca 50 programstudenter på heltid i Lycksele.

176 programstudenter har avlagt akademisk examen i Lycksele, sedan Lycksele lärcentrums verksamhet startade år 2000.

Inom inkubatorverksamheten – IGIS Innovation Factory – som tillkommit på initiativ av Lycksele lärcentrum, har under 2009 ett av de nybildade bolagen gjort s k "exit" ut på öppna marknaden. Ett GIS-aktiebolag är följaktligen kvar i inkubatorn. Under året har även en doktorand från Medialab vid Umeå universitet i projektet "Digital djurpark" arbetat i inkubatorn.

Pendlingsbidraget för att kunna studera på annan ort har under året nyttjats av ett 30-tal studenter, och lokalerna vid Lycksele lärcentrum nyttjas regelbundet av studenter som studerar vid andra universitet eller högskolor.

Under 2009 har 227 studenter använt sig av möjligheten att tentera vid Lycksele lärcentrum vid 62 olika tillfällen.



Kommunstyrelsens ordförande, Lilly Bäcklund, överlämnar en gåva från Lycksele kommun till en nyexaminerad energiingenjör

Motorfunktionen

Lycksele lärcentrum fick under 2008 ett utökat uppdrag. Utöver att lärcentrum ska möjliggöra för fler medborgare i Lycksele att genomgå högskoleutbildningar av strategisk betydelse för kommunen, har Lycksele lärcentrum tillsammans med Näringslivs- och Arbetsmarknadsenheterna fått uppdraget att driva Lycksele kommuns del av EU-projektet Motorfunktionen – lärcentrum som lokala utvecklingscen-

trum. Akademi Norr är projektägare, och projektet drivs i alla 12 Akademi Norr-kommunerna från och med 1 aug 2008 till och med 30 sept 2010. Målen med projektet Motorfunktionen i Lycksele är att:

- Utveckla ett lärcentrum som fungerar som motor för lokal utveckling.
- Skapa en fungerande infrastruktur för kompetensutveckling i arbetslivet.
- Utveckla och etablera en modell för inkubatorverksamhet med fokus på ungdomar.
- Implementera en utvecklad modell, riktad mot besöksnäringen, som underlättar kompetenstillförseln (TLA = Tourism Learning Area).
- Öka samverkan mellan företag, samhälle och akademi (triple helix).
- Aktörssamverkan mellan lärcentra, näringsliv och utbildare för en bättre överensstämmelse mellan det samlade utbildningsutbudet och arbetsmarknadens behov.

Gränsöverskridande samarbete och studenter i jobb

Lärcentrums verksamhet förutsätter ett kvalitativt, gränsöverskridande samarbete, eftersom det är universiteten, och då framför allt Umeå universitet, som ger de flesta högskoleutbildningarna i Lycksele, och det är den offentliga sektorn och det privata näringslivet som är beställare av akademisk kompetens men även kompetensutveckling av andra slag.

Lärcentrums uppgift är att identifiera behovet av akademisk kompetens, marknadsföra och rekrytera till utbildningarna och dessutom hjälpa till så att studenter och arbetsgivare finner varandra under utbildningens gång men också efter att studenterna tagit sina examina. 89 % av de studenter som tagit sin examen i Lycksele under de senaste fem åren har idag kvalificerade akademikerarbeten. (För alla studenter sedan starten av Lycksele lärcentrum är denna andel 92 %.)

Lärcentrum har även hjälpt till med rekrytering till polisutbildning på distans från Polishögskolan i Solna. Man har dock tills vidare skjutit på den planerade starten av all polisutbildning i Sverige.

FRAMTIDEN

Kommunfullmäktige beslutade under 2009 att budgetramen för kultur- och utbildningsnämnden skulle minskas med 12 mkr jämfört med 2009. Uppdraget att få en budget i balans kommer inte att uppnås under 2010, utan det behövs en omställningsperiod fram till 2012.

Fr o m 2010 ingår gymnasieskolan och vuxenutbildningen i kultur- och utbildningsnämndens ansvarsområde.

Behovet av barnomsorg ökar i tättorterna på flera födda barn. Grundskolans elevminskning börjar nu avta, och elevantalet i grundskolan kommer att vara ca 1 200 under ett antal år framåt. Gymnasieskolan står inför början på en elevminskning, och samtidigt införs en ny gymnasiereform 2011 som medför ett delvis nytt utbildningsutbud.

Inför framtiden blir det ett viktigt uppdrag att anpassa förskoleverksamheten, grundskolan och gymnasieskolans organisationer utifrån aktuella och prognostiserade barn- och elevunderlag. Det är viktigt att detta sker i harmoni med pågående samhällsutveckling. Den framtida organisationen för förskole- och utbildningsverksamheten kännetecknas av en god miljö för utveckling och lärande. I förutsättningarna ingår kommunfullmäktiges krav på en budget i balans.

För att finna den framtida organisationen behövs en bred politisk prioritering om hur den framtida kommundivisionen ska utformas.



Framtiden – en ständig klättring uppåt mot nya mål

I maj 2009 kom propositionen om en reformerad gymnasieskola. Riksdagsbeslut kom under hösten 2009. Den nya gymnasieskolan beräknas starta ht 2011. Läsåret 2009/2010 och 2010/2011 kommer därför att präglas av förberedelser inför en reformerad gymnasieskola.

Elevunderlaget i Lycksele kommun och övriga kommuner i länet kommer att minska drastiskt under de närmaste åren. Det blir en stor utmaning för Tannbergsskolan att anpassa utbildningsutbud, personal, organisation och lokaler till denna elevutveckling. Samtidigt måste det finnas en beredskap att tillhandahålla det utbildningsutbud och de utbildningsplatser som svarar mot näringslivets behov och ungdomarnas efterfrågan på utbildningar. I planeringen av Tannbergsskolans framtida utbildningsutbud är det viktigt att arbetsförmedlingen och det lokala näringslivet deltar.

Konkurrensen om eleverna ökade ht 2008 genom att det nationella frisöket, och det länsövergripande samverkansavtalet trädde i kraft. Andelen friskoleplatser

har också ökat i kuststäderna Umeå och Skellefteå. Tannbergsskolan har klarat sig bra men förväntar sig fortsatt stor konkurrens och arbetar för att Tannbergsskolan ska stå sig i konkurrensen. Det gäller att kontinuerligt arbeta på att förfina marknadsföring och information.

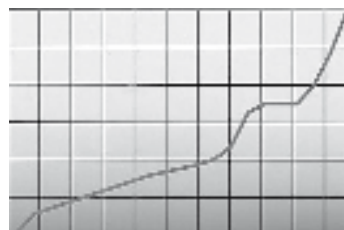
Andelen elever med behov av extra stöd och hjälp med sina studier bedöms fortsätta att öka, men elevantalet inom gymnasiesärskolan kan på sikt komma att minska, eftersom flera kommuner anordnar gymnasiesärskola i egen regi.

Efterfrågan på studieplatser för vuxna beräknas öka på grund av rådande lågkonjunktur. Yrkesutbildningar för vuxna kommer att erbjudas i större utsträckning när antalet ungdomselever på de yrkesförberedande programmen minskar. Tannbergsskolan söker årligen statliga medel för att bedriva yrkesutbildning för vuxna inom Yrkesvux i samverkan med inlandskommunerna. Inför 2010 har statliga medel beviljats för utbildning av vuxna inom teoretiska utbildningar, yrkesutbildningar och yrkesförarutbildningar.

Tannbergsskolan strävar efter att ha ett gott samarbete med näringslivet och har yrkesråd inom alla yrkesförberedande program, och för att stimulera elever till företagande kommer skolan även fortsättningsvis att arbeta för att fler elever väljer att starta UF-företag.

I sin verksamhet under 2009 har Lycksele lärcentrum fokuserat på tre av kommunens prioriterade utvecklingsområden: GIS, Gruvor och Turism. Under 2010 kommer lärcentrum i sin utbildningsplanering att framför allt fokusera på Förnyelsebar energi (Vindkraftsprogrammet), Turism (någon form av distansutbildning/deltidsstudier) och Innovativa utvecklingsmiljöer (Avancerad webbprogrammering).

Målsättningen att andelen medborgare med eftergymnasial utbildning (2008: 29 %) ska öka finns med bland kommunfullmäktiges verksamhetsmål, och fortsätter kurvorna i SCB:s statistik att peka uppåt i samma takt som de gjort hittills sedan starten av Lycksele lärcentrum, ser det målet ut att även fortsättningsvis gå i uppfyllelse.



En uppåtgående trend!

AFFÄRSVERKSAMHET

Under rubriken Affärsverksamhet redovisas våra kommunikationer, bredbandsutbyggnaden, kommunens fastigheter, renhållnings-, vatten- och avloppsverksamhet samt de kommunägda bolagen Lycksele Bostäder AB och Lycksele Stadshus AB.

Affärsverksamhet är sådant som finansieras av externa intäkter d v s man får in avgifter av olika slag för att täcka verksamheten.

KOMMUNIKATIONER

Kommunikationerna till, från och inom Lycksele är av stor betydelse för näringslivet, turismen och naturligtvis för oss som bor här.

LYCKSELE FLYGPLATS

Lycksele flygplats har fr o m 1 januari 2008 drivits som ett bolag, Lycksele Flygplats AB., som är helägt av Lycksele kommun.

Flygplatsen fungerar som central flygplats för södra Lappland med dagliga förbindelser till och från Arlanda samt Arvidsjaur. Flygplatsen är även stationeringsort för landstingets ambulanshelikoptertrafik.

God avkastning trots konjunkturen

21 778 passagerare har rest till och från flygplatsen under 2009, vilket är en minskning med ca 15 %. Den globala finanskris som inleddes hösten 2008 har fått kraftiga återverkningar på flygtrafiken i form av minskad efterfrågan. Trots detta har bolaget genererat en vinst på 1 048 tkr. Flygtrafiken har under året utförts av NextTime Jet AB.



Ombyggnation av "gamla terminalen" till konferensrum har påbörjats under slutet av året.

LÄNS- OCH LOKALTRAFIKEN

Lycksele – i mitten av länet – är en knutpunkt för kollektivtrafiken i länet.

Lycksele kommun och länets övriga kommuner tillsammans med landstinget äger Länstrafiken i Västerbotten AB, som har till uppgift att förse oss med kollektivtrafik.

Landstinget svarar för stomlinjetrafiken, d.v.s. den trafik som sammanbinder kommunerna i länet, medan varje kommun svarar för linjerna inom kommungränsen. För Lyckseles del kostar detta cirka 4,5 mkr.

Lycksele kommuns lokaltrafik, som upphandlas av Länstrafiken men bedrivs av Busspoolen i Västerbotten AB kostade under 2009 1,7 mkr.

FASTIGHETER

Kommunens fastighetsytor uppgår till ca 130 000 m² och innefattar bl a skolor, förskolor, samlingslokaler och kontors/affärslokaler. Städningen av dessa ytor motsvarar 35,2 heltidstjänster.

De försäljningar som skett under 2009 har varit en pensionärsstuga på Furuviik, fastigheten Kyrkan 4, ridanläggningen samt en del smärre markförsäljningar vid Lilltjärn. Försäljningsförfarandet för Bonden 2 har också inletts.

Fastighetsenheten har under året genomfört ett antal ombyggnader, bl a köket på Tannbergsskolans elevhem, förskolan vid Forsdalaskolan, gamla flygplatsterminalen och Stadshusets reception.

RENHÅLLNING

Avfallssektionen inom AVA-enheten ansvarar för hämtning och behandling av hushållsavfall, skötsel av deponi, transport och ÅVC samt behandling av grovsopor och containeravfall.



Södermalm hålls rent

Arbetet med en ny avfallsplan startade under 2008. Slutförandet har blivit försenat och avslutas under 2010 i samarbete med åtta inlandskommuner. Lycksele kommun ska även byta insamlingsystem för hushållsavfall. Upphandlingen påbörjades under 2009 och beräknas att vara slutförd under 2010. Detsamma gäller upphandlingen av sluttäckning av deponin i Örträsk.

VATTEN OCH AVLOPP

VA-sektionen inom AVA-enheten ansvarar för drift och underhåll av de allmänna vatten- och avloppsanläggningarna samt ledningsnätet i Lycksele kommun. Sektionen har som mål att ge god service, att tillhandahålla dricksvatten/ett livsmedel, som uppfyller gällande krav samt att behandla avloppsvatten på ett fullgott sätt samt att ha rimliga taxor i förhållande till andra kommuner. Alla målsättningar har uppfyllts under 2009.

BREDBAND

Antalet aktiva bredbandskunder har ökat med 15 % under 2009.

Den modell med öppet nät och extern kommunikationsoperatör som Lycksele varit relativt ensam om i länet fick under 2009 en ökad spridning. Det är kommunerna Vindeln och Norsjö som under året gick in i samma modell, medan nätet i Skellefteå har öppnats upp, men Skekraft själv har kvar kommunikationsoperatörsrollen. Det är de ökade kraven från statsmakterna och kunder som gör att det blir allt fler efterföljare i den modell Lycksele har tillämpat.

En ny kommunikationsoperatör för stadsnätet, TDC Sverige AB, som upphandlades tillsammans med ett antal övriga kommuner i länet började i Lycksele 2009-04-01. En smidig övergång från Rivermen-Fiberdata till TDC kunde noteras, och få abonnenter märkte överhuvudtaget inte att driften sköttes av ett nytt företag. När det gäller de abonnemangspriser som tillämpas kan kunder i Lycksele stadsnät fortfarande glädjas åt att de har bland de allra lägsta priserna i länet. En direkt koppling finns mellan priset och konkurrenssituationen samt relativt låga nätavgifter.

En tillväxt av antalet aktiva abonnenter/kunder har även präglat verksamheten under 2009, då antalet aktiva kunder ökade med ca 15 %, medan antalet tjänsteleverantörer fortfarande är fyra. Tillgängligheten i nätet under 2009 har varit 99,83 %, och de avbrott som förekommit har framför allt berott på strömavbrott.



Smalt dike – brett band

Det som byggts under året är kanalisering för ett ortssammanbindande nät från Bratten till Vägsele samt ett antal områdesnät i byarna Hede, Karonsbo,

Österlund och Vägsele, medan nätet i Vinliden har färdigställts. Till detta kommer det radionät som färdigställdes för byarna Gäddträsk, Königslund och Norrgård under 2009.

LYCKSELE STADSHUS AB

Lycksele Stadshus AB är ett moderbolag för Lycksele Bostäder AB, AB Lycksele Industrihus och Lycksele Flygplats AB och ska arbeta för att ökat samarbete mellan dessa tre bolag.

LYCKSELE BOSTÄDER AB

Affärsidé

Ändamålet med bolagets verksamhet är att inom ramen för den kommunala kompetensen främja bostadsförsörjningen i kommunen. Bolaget ska förvalta och hyra ut välunderhållna lägenheter och lokaler för en kostnad som möjliggör en sund ekonomi för företaget.

LYBO utför förvaltning i egen regi förutom yttre skötsel, viss lokalvård, större reparationsarbeten samt underhållsarbeten, vilka upphandlas på entreprenad.

Årets händelser

Nybyggnationen av särskilt boende för dementa på fastigheten Hoppbacken 3 har slutförts, och slutbesiktning ägde rum under oktober månad. Inflyttning skedde den 1 november med officiell invigning den 22 december. För att namnge boendet utlystes en namntävling, där det vinnande bidraget blev "Skogsglantan".



Skogsglantan

Slutförandet av energideklarationer för hela LYBO:s fastighetsbestånd har under året genomförts av oberoende certifierad konsult.

Under året har uthyrningsläget varit positivt med bra efterfrågan av lägenheter. Vakansgraden för 5 (5) outhyrda lägenheter uppgick vid årets slut till 0,4 (0,4) %.

Den satsning på digital tvättstugebokning som påbörjades 2006 har fortsatt för ytterligare två fastigheter. Dessutom har portkodsläsning införts i en fastighet, vilket ger ökad trygghet åt hyresgästerna.

FRAMTIDEN

Den framtida utvecklingen av Lycksele Flyplats AB är bland annat beroende av utvecklingen på passagerarsidan, vilken i sin tur påverkas av den globala finanskrisen.

När det gäller Fastighetsenheten blir det en fortsatt avyttring av lokaler som saknar eller har begränsad användning samt de som inte ingår i den kommunala kärnverksamheten kommer att fortgå och utvecklas.



Vita Huset (Bonden 2) – föremål för försäljning under 2010

Försäljning av fastigheter och nedläggning av skolor kommer att innebära förändringar i fastighetsskötarsorganisationen. Den yttre skötseln av kommunens fastigheter kan på sikt läggas ut på entreprenad. Flera lokalvårdare ska genomgå SRY = yrkesbevisutbildning under 2010.

För AVA-enheten fortsätter arbetet med att driva och utveckla verksamheterna efter gällande regelverk samt att bidra till en långsiktig och hållbar samhällsutveckling.

Utbyggnaden av områdesnäten för bredband i byar och tätort fortsätter i projektet Fyrans regi, som har förlängts till 2010. Förbindelsen mellan Ruskträsk och Björksele som skulle ha byggts under 2009 har flyttats fram till 2010. Ett länsprojekt pågår som handlar om att se över möjligheterna att tillhandahålla nya krävande tjänster i stadsnäten. Detta kan medföra att dessa nya tjänster realiserar under perioden 2010 -2011, vilket även ställer krav på förstärkning och viss ombyggnad. En personalförstärkning förväntas ske under 2010.

Den föreslagna förändringen om allmännyttans villkor "Allvillutredningen" kommer att innebära förändringar för LYBO. Förslaget är att lagändringen ska börja gälla från 2011. I övrigt gäller det att behålla den långsiktiga stabiliteten som finns i företaget, som är en förutsättning för den framtida utvecklingen. En del i detta är att ha en fortsatt god soliditet för att kunna möta de framtida förändringarna i företaget och inom koncernen.

KULTUR OCH FRITID

Ett brett och levande kultur- och fritidsliv är viktigt både för boende och besökande i Lycksele. Kulturverksamheten sorterar under Kultur- och utbildningsnämnden, medan Servicenämnden har hand om fritidsverksamheten.

KULTUR

Biblioteksservicen, barnkulturverksamheten, stödet till studieförbund och kulturella föreningar samt olika utställningar och andra kulturarrangemang utgör kärnan i den kommunala kulturverksamheten.

Biblioteken förmedlar media och information i olika former och är allmänhetens informationscentral och mediaförsörjare. Kunderna finns i alla åldersgrupper, barn, ungdomar, vuxna, studerande, äldre, handikappade, medborgare med utländsk bakgrund m.fl. Biblioteket stimulerar människor att söka kunskap och är ett allmänkulturellt centrum i kommunen.

Samarbetet om biblioteksverksamheten mellan inlandskommunerna fortsätter och syftar till att förbättra och utveckla servicen till medborgarna i berörda kommuner. Samarbete går under namnet V8. Samtidigt behöver inriktningar utarbetas för hur den framtida biblioteksservicen kan utformas, bl a när det gäller tillgänglighet utifrån nuvarande nyttjandeformer och framtida förväntade behov.

Verksamheten omfattar folkbibliotek (huvudbibliotek, bokbuss och minibibliotek i Kristineberg och Örträsk) och skolbibliotek (gymnasiebiblioteket). Totalt gjordes 95 385 utlån, vilket är ökning från 2008 med 5 722 lån (6,4 %). Den absolut största delen av ökningen står bokbussen för.

Kultur i förenings- och studieförbundsregi

22 kulturella föreningar har beviljats verksamhetsbidrag för kulturell verksamhet i kommunen. Åtta studieförbund har verksamhet i kommunen. En mycket stor del av invånarna i Lycksele kommun har deltagit i någon form av studiecirkelverksamhet.

Kultur för barn och grundskoleelever

För förskolebarn och grundskoleelever förmedlas förstås barn- och ungdomslitteratur men även författarböcker och musik-, skolbio- och teateraktiviteter. Under 2009 har 51 scenkonstföreställningar anordnats för sammanlagt 2 652 barn och ungdomar. Dessutom har Riksteatern finansierat scenisk verksamhet på högstadiet med 85 tkr i projektet Skapande skola.

Filmfestival och andra kulturprogram

Filmfestivalen genomfördes i samarbete MB och Film i Västerbotten. Eftersom formatet var mindre än vanligt blev besöksantalet bara cirka 600 personer.

Under år 2008 har 16 olika program och utställningar för vuxna arrangerats. Denna verksamhet sker ofta i samarbete med föreningar, studieförbund, organisationer eller enskilda.

Kulkulturmånaden

Kulkulturmånad, en månad fylld med kulturella evenemang, som speglar alla aspekter av Lyckseles kulturliv, genomfördes även under oktober 2009 och har blivit något av en hösttradition i Lycksele.

Det samiska kulturarvet

Under våren 2009 antog kommunfullmäktige en handlingsplan för samisk kultur i Lycksele. Inom projektet Arragamm arbetar man med att utveckla ett mångsidigt, tillgängligt och kreativt utbud av kulturaktiviteter på Gammlplatsen. I detta arbete ingår naturligtvis att lyfta fram det samiska kulturarvet, och det arbetet kommer att börja bära frukt under 2010 och framöver.



Foto: Elina Hagfors

2009 års kulturstipendium delas ut till Mikael Jakobsson – eldsjäl för bl a Motorveckan och Red Hot Festival

MB

Kommunen äger andelar motsvarande 98 % av andelskapitalet i Lycksele Medborgarhusförening UPA.

Antalet besök i MB:s lokaler är 67 063 , en minskning med 4 726, vilket beror på att framför allt sporthallen har haft färre besökare än tidigare. MB:s andelsägare och även det övriga föreningslivet är dock flitiga på att nyttja lokalerna för sina evenemang. Förutom ren lokaluthyrning har MB även anordnat och samarangerat ett stort antal evenemang under året och även satsat på barnkultur. Bingokvällar, motionsdanser och danskurser har med jämna mellanrum anordnats av de olika arrangörsföreningarna under året och med gott resultat. Undantag är sommaren, då lokalerna är begränsat efterfrågade. Sporthallen används av ortens idrottsföreningar och andra under kvällstid och helger. Under dagtid används den som idrottshall för skolan. Intresset för nyttjandet av sporthallen har

minskat, ett tecken på att behovet av nya idrottsarenor förmodligen är täckt.

Under hösten blev MB den enda biografen i Lycksele. Detta betyder att MB nu får tillgång till hela filmutbudet, vilket kommer att öka biobesöken. Ambitionen är också att införa digital teknik i bion. Detta vore bild- och ljudmässigt ett lyft, men kostnaden är hög, och därför har en ansökan om stöd gått in till Boverket.

FRITID

Invånare i Lycksele kommun ska ha goda möjligheter till en aktiv och stimulerande fritid med ett rikt fritidsutbud, som främjar god livskvalitet och goda uppväxtvillkor.

På fritidsenheten arbetar man med allmän fritidsverksamhet, arrangemangs- och turismverksamhet och föreningsbidrag, har ansvar för skötsel och bokning av lokaler och anläggningar, badverksamhet samt ungdoms- och fritidsgårdsverksamhet.

Föreningslivet

Målsättningen med föreningsverksamheten är att stimulera Lyckseles föreningsliv till aktiviteter och ideellt ledarskap, att ge föreningslivet tillgång till materiel och utrustning för arrangemang och tävlingar, att tillhandahålla anläggningar för föreningslivet och skapa förutsättningar för ett bra fritidsutbud för medborgare och för idrottsturism.

Detta har i huvudsak gjorts genom olika former av bidrag och stöd till föreningslivet samt genom att erbjuda ett antal ändamålsenliga idrotts- och fritidsanläggningar. 2009 var 374 föreningar registrerade i föreningsregistret. Antalet medlemmar är p g a ändrade bidragsriktlinjer omöjligt att uppskatta. Antalet aktiviteter under 2009 uppskattas till ca 10 400, vilket är ungefär som för 2008.

Antalet bokade timmar i lokaler och anläggningar ligger något lägre än tidigare år. Dansens Hus är t ex en lokal som har bokats mindre detta år. Fritidsenheten har förbättrat möjligheten för både föreningslivet och privata att via ett lokalbokningssystem på Internet se i vilka lokaler och anläggningar det finns lediga tider och skicka bokningsförfrågan. Denna bokningsform har ökat i omfattning.

I servicedepån har föreningar/organisationer tillgång till AV-hjälpmiddel samt materiel inom områdena idrott, friluftsliv och förströelse. Antalet utlåningstillfällen från fritidsenhetens servicedepå har varit något färre än under föregående år.

Under året har beslut om försäljning av ridanläggningen och upphandling av ridskolettjänsten fr o m 2010 fattats av Servicenämnden. Omfattande takåt-

gärder har genomförts i ishallen. Under hösten har en föreningsdriven spolningspool bildats. Den ansvarar för spolningen av ishallen under kvällar och helger.

Under 2009 har fritidsenheten prioriterat insatser för att stödja och stimulera ökad föreningssamverkan. Tillkomsten av LiDS (Lycksele idrott i samverkan), genomförandet av Idrottsgalan samt ett samarbetsavtal med Västerbottensidrotten och SISU är exempel på konkreta resultat av arbetet.

Badverksamheten

Lycksele simhall hade under 2009 70 648 besök, vilket är en ökning med 2 076 från 2008. Allmänhetens bad står för den största ökningen. Ansia Badpark hade 19 495 besökare, en ökning med 490 besök sedan den usla sommarsäsongen 2008. Sommarvärdet avgör till stor del hur många som besöker anläggningen.

Ungdoms- och fritidsgårdsverksamheten

Besöksantalet har ökat trots att Loftet har minskat sitt öppethållande med en kväll per vecka. Framför allt har besöken på Mysak ökat. Gemensamma arrangemang samt en mängd mindre aktiviteter har lockat flera tusen deltagare/besökare. Gårdarna arbetar vidare på att få en jämnare könsfördelning genom förändringar i utbudet. Man arbetar bl a genom tjejgrupper, och under året har ett antal studiecirkel anordnats i "Säker tjej", som tar upp alla former av förstärkning av tjejernas självförtroende, allt från röstläge och smink till självförsvar. Genomsnittsaldererna har höjts de senaste åren genom att de särskilda verksamheterna för lågstadiet upphört på Loftet och på Mysak.

I den årliga enkät som genomfördes 2009 angav ungdomarna att det man är mest nöjd med på gårdarna är att man kan känna sig trygg, att gården är ett ställe där man kan vara sig själv, att det finns fritidsledare man har förtroende för och att fritidsledarna kan hjälpa ungdomar med problem. Det man uppgav som minst viktigt är att föräldrarna finns på gården, att man kan köpa nyttiga saker på gården och att fritidsgården är ett ställe där man vågar diskutera problem med andra unga. Det man är mest missnöjd med är inomhusmiljön, känslan av gemenskap på gården och



Foto: Hans-Olof Dahlbom

Ungdomar på jaktläger, ett fritidsgårdsarrangemang

ungdomarnas delaktighet i planeringen av gårdens verksamhet.

Under året har fritidsgårdarna gemensamt ordnat särskilt öppethållande med särskilda aktiviteter under marknaderna, hälsovecka, resa till Nightflight i Skellefteå, jaktläger, filmfestival, två hockey-/skidresor, aktiviteter för inackorderade, Lucialiret samt en mängd aktiviteter på den egna fritidsgården, som inte har räknats samman. Skolavslutningsarrangemanget bedöms ha lockat närmare 3 000 personer.

FRAMTIDEN

En viktig förutsättning för att familjer skall välja Lycksele som bostadsort är att kommunen även i fortsättningen kan erbjuda en kultur- och fritidsverksamhet med hög kvalitet.

Ansökan om föreningsbidrag via webb ska utvecklas. Utvärdering/uppföljning av bidragsriktlinjerna och lokaltaxan ska genomföras under 2010. Integreringen mellan kommunens ekonomisystem och fritidsenhetens verksamhetssystem måste genomföras. Stödet till utvecklingen av LiDS (Lycksele idrott i samverkan) och etableringen av gemensamma lokaler för kanslier ska fortsätta, liksom samverkan med Västerbottensidrotten/SISU inom ramen för det nyligen tecknade avtalet. En utvecklingsplan för Tannen bör tas fram i samråd med föreningslivet samt med representanter för skolan. En om- och tillbyggnad av ishallen och avveckling av de tillfälliga omklädningsrummen i modulerna måste genomföras, så snart det är ekonomiskt möjligt. Friluftsförbundet måste få stöd för att klara den fortsatta driften och av Bocksliden men också för att klara nödvändiga investeringar för att höja anläggningens attraktionskraft. Utrustningen i servicedepån behöver uppraderas, och en investering i en ny sekretariatsvagn behöver göras.

För badverksamheten prioriteras insatser för att öka entréintäkter och merförsäljning vid både simhall och badpark samt förbättring av marknadsföringen bl a via ny hemsida. Strålsäkerhetsmyndighetens uppmärksamhet om avveckling av solarier och ändringarna i konkurrenslagstiftningen kan komma att påverka ekonomin för badverksamheten relativt hårt och kan leda till behov av verksamhetsförändringar.

Utvecklingen av det drogförebyggande arbete inom ramen för Navet inklusive fortsatt finansiering av samordningsfunktionen måste prioriteras. I samband med Tjårhovets flytt till lokaler i MB behöver verksamheten anpassas till lokalerna men också förändras i riktning mot ökad samverkan med MB:s personal och verksamhet. På sikt kan även ett nära samarbete mellan flera olika aktörer på den s.k. Kulturbacken vara möjligt.

Inom ramen för det pågående utvecklingsarbetet "Jämnare kommun" kommer en metod att tas fram för att följa upp hur fritidsenhetens resurser fördelas utifrån kön.

DJURPARKEN

Under 2009 hade Lycksele djurpark/julpark 93 000 besök. Julparken har behållit sin besöksandel på 10 %, vilket är glädjande med tanke på parkens strävan att förlänga sin säsong.

Lycksele djurpark är Sveriges nordligaste djurpark och har utvecklats – från en enkel djursamling med några renar på Gammlplatsen till en av Norrlands största turistanläggningar. Den utgör en del av service-nämndens ansvarsområde. Den 1 januari 1993 blev djurparken en resultatenhet utan anslag från Lycksele kommun.

Lycksele djurpark har under hösten fått sitt djurparks-tillstånd beviljat av Länsstyrelsen. Tillståndet prövas var fjärde år, och Länsstyrelsen prövar om kraven för att bedriva en djurpark uppfylls.

En besöksanläggning som Lycksele djurpark måste kontinuerligt utvecklas för att vidmakthålla attraktions- och konkurrenskraften men även för att uppfylla de myndighetskrav som åligger en djurpark för att fortsättningsvis driva anläggningen.

Lycksele djurpark firade sitt 50-årsjubileum under 2009. Jubileumsdagen var den 27 juni, då djurparken bjöd på 100 m tårta och massor med underhållning.



Tobbe Trollkarl trollbinder den yngre delen av jubileumspubliken.

Projektet "Digital djurpark" installerade de första kamerorna under hösten 2009. Via webbkameror som installerats både i björnidet och i varghägnat kan nu vem som helst i hela världen via djurparkens hemsida – www.lyckseledjurpark.com – följa vad som händer i parken "live" och i realtid. Lycksele djurpark ska bli världens mest avancerade digitala zoo. Tekniken som ska kunna förverkliga detta är ett trådlöst sensornätverk, som ska samla in information om djuren och dess omgivning i form av text bild och ljud. Informa-

tionen ska sedan bearbetas, så att den kan presenteras med interaktiv design på webben, både i handenheter och i mer stationära datorer. Det är en forskargrupp vid "Digital Media Lab", Institutionen för tillämpad fysik och elektronik, Umeå universitet, som har fått EU mål- 2-pengar för att genomföra detta projekt. Total budget för projektet är 7,6 miljoner, och det kommer att pågå under tre år fram till och med 2011. Det genomförs i samarbete med Lycksele djurpark och med en forskargrupp från CSIRO i Brisbane, Australien.



Webbspionage i varghägnat

Djurparken har 30 arter och ca 150 individer. De flesta djuren har under året fått avkomma, bl a björn, varg, lo, utter, vildsvin, räv, älg, dovhjort, kronhjort, myskoxe, ren, visent samt samtliga husdjur. Lycksele Djurpark är medlem i SDF (Svenska Djurparksföreningen) och EAZA (European Association of Zoos and Aquaria), vilket innebär att Lycksele djurpark deltar i flera olika projekt med hotade nordiska djurarter.

Besöksiffrorna ökade under med ca 4 000 under 2009, vilket innebär att jubileumsåret kan påvisa det bästa resultatet någonsin: +489 tkr. Det är nu sjätte året som Julparken är öppen, och det stabila intresset håller glädjande nog i sig.

En stor arbetsplats

Lycksele djurpark driver all verksamhet inne i parken utom restaurangen och ponnyridningen som är utarrenderade. Djurparken har under 2009 haft, 5 tillsvidareanställda, 1 vikarie, 58 säsongsanställda, 32 feriearbetare. Zoolog- och veterinärtjänster sker på konsultbasis. Från Tannbergsskolans naturbrukslinje har 8 elever praktik i åtta veckor under höst och vår, sammanlagt 16 elever. Dessutom har djurparken haft 7 praktikanter från Umeå och Öjebyns naturbrukskolor. Totalt innebär det att ca 100 personer är verksamma i Lycksele djurpark och att djurparken är en viktig säsongsarbetsplats för ungdomar i Lycksele. Fördelningen bland djurparkens anställda är 52 % kvinnor och 47 % män.

VÅRD OCH OMSORG

Socialnämnden ansvarar för äldreomsorg, individ- och familjeomsorg och för handikappomsorg.

En ny organisation har verkställts under året. Den består av en verkställighetsavdelning och en myndighetsavdelning. Verkställighetsavdelningen verkställer insatser inom äldre- och handikappomsorg och myndighetsavdelningen ansvarar för individ- och familjeomsorg samt biståndshandläggning. En hälso- och sjukvårdsenhet har skapats under verkställighetsavdelningen för rehabiliterings- och sjuksköterskeverksamhet.

Under hösten påbörjade socialförvaltningen sin flyttning från Stenbergsska vårdcentralen. Administrationen flyttade till stadshuset och myndighetsavdelningen till ombyggda lokaler i polishuset.

Under året har ett antal utredningsuppdrag pågått till följd av den prioriteringsprocess som kommunledningen initierade under våren, och en del beslut har tagits, bl a översyn av journätter på särskilda boenden, utredning av drift av Blåklockans kök, omorganisation av äldreomsorgens dagverksamhet, översyn av lokalnyttjandet inom förvaltningen, organisationsförändring av LSS-fritidsverksamhet, översyn av sammanslagning av kommunala handikapp- och pensionärsrådet samt en översyn av riktlinjerna för försörjningsstöd utöver norm.

Informationssäkerhets- och dokumentationsarbetet har utvecklats under året, bl a genom inköp av två nya dokumentationsmoduler.

En tioårsplan för individ- och familjeomsorgen har påbörjats under året och befintliga tioårsplaner för äldre- och handikappomsorg är under revidering.

Bemanningsenheten har utökat sin verksamhet genom att enheten under 2009 har övertagit ansvaret för sjuk- och friskanmälan samt vikariat tillsättning för vissa delar av Kultur- och utbildningsnämnden.

Under 2009 har 7 kvinnor och 1 man genomfört utbildning enligt omvårdnadsprogrammet i KomVux regi, i form av validering.

Sedan 2002 har 46 kvinnor och 11 män, anställda inom socialförvaltningen genomgått utbildningen, och ht 09 har ytterligare 9 personer påbörjat valideringsutbildning.

Boendet för ensamkommande flyktingbarn har under året utökats med en trerumslägenhet och två nya boendeplatser.

ÄLDREOMSORG

Äldreomsorgen ska underlätta boendet och vardagen för dem som är äldre och behöver service, omsorg och vård.

Hemtjänsten i kommunen har slagits ihop till ett team bestående av tre områdeschefer som ansvarar för all hemtjänst inom kommunen. Gruppledare har införts, och under hösten har tre gruppledare anställts till hemtjänsten.

Sjuksköterskor med nattjänstgöring har införts från och med mars månad, vilket har inneburit en kvalitetshöjning och en ökad trygghet för personalen.

En sammanslagning av verksamhetschef och medicinskt ansvarig sjuksköterska har gjorts under hösten. Detta har inneburit att helheten har förstärkts.

Ett palliativt team bestående av sjuksköterska, undersköterska och arbetsterapeut har bildats.



På onsdagar bedrivs aktiviteter för våra äldre vid Träffpunkten Smedsberget i samarbete med Röda Korset och pensionärsorganisationerna

Översynen av produktionsköket Blåklockan har skett i samverkan med kultur och utbildningsnämnden. Kostnaden för att producera mat till pensionärerna och skolbarn i Ruskese fördelas mellan de två nyttjande förvaltningarna i förhållande till producerade portioner.

Nya projekt som startats i år är demensvård och läkemedelsöversyn. Inom projektet demensvård har ett

Boende i gruppboende/äldreboende den 31/12 2009

Område	Platser i gruppboende	Platser i äldreboende	Nettokostnad/ plats 2009, tkr	Nettokostnad/ plats 2008, tkr
Öregården	10		633	623
Skytten		40	445	441
Smedsberget/Källan	10+5	30	485	442
Ventilen	24		499	480
Brännbergsv. 14	16		591	596
Maskrosen	12+10		555	537
Hjärtat	24		557	579
Pensionatet	8		577	529

Anm: Kostnad/gruppboendeplatser, inkl korttidsplatser, avser den direkta kostnaden per boende, till skillnad från SCB:s statistik där även OH-kostnader ingår.

demensteam bildats. Med de nya medel på 1,7 mkr som beviljats beräknas projekten fortlöpa t o m år 2010.

Pågående projekt som finansieras via socialstyrelsens stimulansbidrag är kost och nutrition, rehabilitering, förebyggande hembesök och sociala aktiviteter via frivilligverksamhet. Arbetet bedrivs genom projektanställd dietist, sjukgymnast och socionom. Nya medel har sökts för att verksamheten ska kunna bedrivas även under 2010.

Projektet Anhörigstöd startade år 2009. Det syftar till att stärka anhörigstödet i kommunen genom olika aktiviteter, och finansieras med riktade medel t o m år 2010, medel som därefter kommer att ingå i utjämningsbidraget. En lagändring skedde under 2009 som innebär att kommunerna åläggs ansvar för anhörigstödet.

Silviasystrar har utbildats med medel från projektet Kompetensstegen. De har nu påbörjat utbildning inom demenssjukdomar för alla vårdbiträden och undersköterskor. Denna utbildningsåtgärdsplaneras pågå under tre år.

Utbildningar i övrigt som genomförts under året är bl a läkemedelsutbildning, hygien, fallutbildning, intraprenad och kooperativ.

Socialnämnden har tagit ett beslut om nedläggning av gruppboendet Öregården i Örträsk. Beslutsprocessen har pågått under våren 2009. Fullmäktige tog slutgiltigt beslut i april. Samtliga boende har erbjudits plats på det nya gruppboendet Skogsläntan.

HANDIKAPPOMSORG

Handikappomsorgen ger råd och hjälp i olika situationer till dem som har ett fysiskt eller psykiskt funktionshinder och är under 65 år.

Antalet lägenheter i gruppboenden har ökat under året i och med ombyggnaden av gruppboendet på Prästbolsvägen med fyra nya lägenheter. Arbetet slutfördes under hösten 2009.

Antalet beslut om daglig verksamhet är 68 den 31 december 2009. Vid årsskiftet 08/09 var antalet 64.

På Dagcenter har antalet platser med arbetsinriktning utökats från 35 till 43, varav 8 är externa.

Antalet assistansuppdrag enligt Lagen om personlig assistans (LASS) har under året uppgått till 13 i privat och 14 i kommunal regi.

En förändrad organisation av korttidstillsyn för skolorngdom över 12 år samt övrig korttidsvistelse enligt Lagen om stöd och service (LSS) har verkställts. Tidigare köpte socialnämnden tjänsten av Kultur- och utbildningsförvaltningen. Men höstterminen 2009 övertog socialförvaltningen utförandet i egen regi.

Genom att slå ihop korttidstillsynen för skolorngdom och korttidsvistelse med personalresurserna på elevhemmen har ett effektivare nyttjande av personal samt samordning av lokaler kunnat genomföras. Under hösten har hemterapeuterna inom individ- och familjeomsorgen övergått till handikappomsorgens



Dagcenter lussar i Stadshuset i december 2009

boendestöd och verkställer därmed beslut både enligt socialtjänstlagen och LSS. Personalen får bredare kompetens, arbetet blir bättre planerat gentemot stödfamiljerna och en större rättssäkerhet för den enskilde uppnås.

I projektet "Växtkraft" som finansieras via samordningsförbundet LYSA, har personer inom psykiatrin fått en anpassad och meningsfull sysselsättning, ADL-träning samt arbetsträning. Projektet upphör vid årsskiftet för att uppgå i ett större projekt med motsvarande målsättning.

INDIVID- OCH FAMILJEOMSORG

Individ- och familjeomsorgen hjälper till när någon behöver stöd och råd i olika situationer. De handlägger ärenden som gäller barn, ungdomar, familjer och vuxna.

Kostnaderna för försörjningsstöd har ökat årligen mellan 2002 och 2008. De grupper som har stått för den största kostnadsökningen har varit flyktingar och ungdomar. Flyktingar har haft svårt att få ett arbete när statens schablonbidrag upphört efter 2 år i Sverige. Även ungdomar som avslutat eller avbrutit studier har haft svårt att få arbete i Lycksele och i närområdet. För båda grupperna gäller att de aldrig varit ute i arbete, och försörjningsstödet har i och med detta utgjort den huvudsakliga inkomsten.

Socialbidrag/ Försörjningsstöd	2009	2008	2007
Nettokostnader (tkr)	16 317	18 096	16 695
Antal hushåll som erhållit försörjningsstöd	509	537	550
Kostnad/hushåll	32 056	33 690	30 354

Kostnaderna för försörjningsstöd har minskat med 1,7 mkr, jämfört med 2008. Det beror främst på att intro-

duktionsersättning införts för ungdomar fr o m februari. Övriga orsaker är bl a utflyttning från kommunen samt en snävare behovsbedömning. En granskningsrapport visar även att det finns ett antal förbättringsområden för att ytterligare få ned kostnaderna bl a via förbättringar av internkontroller och av uppföljning.

Introduktionsersättning	2009
Nettokostnader (tkr)	1 000
Antal ungdomar som fått introduktionsersättning	32 pojkar/20 flickor Totalt: 52
Kostnad/person	19 231

Kostnaderna för introduktionsersättning till ungdomar har för 2009 uppgått till 1 mkr. Kostnaderna för försörjningsstöd och introduktionsersättning tillsammans uppgår till 17,3 mkr, vilket är en minskning med 700 tkr jämfört med hela försörjningsstödet 2008.

Den beviljade introduktionsersättningen uppgår till 1 533 tkr, medan utfallet blev 1 000 tkr. Differensen beror på att ersättningen betalas utifrån närvaro. Sjukdom ersätts med sjuklön, medan ogiltig frånvaro innebär avdrag.

Försörjningsstöd utöver norm har minskat under de senaste två åren, från ca 1 mkr till ca 525 tkr år 2009. En översyn av riktlinjerna kring dessa beslut har påbörjats i syfte att minska kostnaderna.

Att stödja barn och ungdomar i förebyggande syfte sker bl a genom socialförvaltningens delaktighet i familjecentralen med 0,25 % resurs. Socialförvaltningen bedriver även ett förebyggande samarbete med kommunens grundskolor. Socialsekreterare tillsammans med skolpersonal träffar barn/ungdomar i skolan tillsammans med föräldrar vid oro och innan skolan gör anmälan till socialtjänsten.

Den senaste redovisade perioden för missbruksåtgärder är oktober 2008 – mars 2009. Antalet klienter på beroendeenheten var då 174 stycken, varav 27 % kvinnor och 73 % män. Av kvinnorna var 51 % 15 -25 år, och övriga kvinnor har en jämn åldersspridning upp till 55 år. Av männen var 45 % 15 – 25 år och 25 % 26 – 35 år. Övriga 30 % har en jämn åldersspridning upp till 55 år. Motsvarande period föregående år var antalet klienter 100. Antalet ungdomar upp till 25 år har ökat från 40 till 82. I öppenvårdsbehandling har 140 personer deltagit, antingen som beroende eller medberoende. Det är en ökning med 30 personer jämfört med motsvarande period 2008. Under perioden har 26 ungdomar mellan 15 -19 år besökt beroendeenheten utifrån upptäckargruppens kriterier gällande misstänkt ringa narkotikabrott. I ca 70 % av proven påvisades cannabis och i ytterligare 10 % cannabis och benzodiazepiner. Samtliga ungdomar har varit i samtal minst tre gånger. Inga återfall har kunnat påvisas bland dessa ungdomar efter besöken på beroendeenheten. Motsvarande antal ungdomar i föl var 16.

En översyn av beroendeenheten som startade sin verksamhet i april 2007 har gjorts under året. Syftet har varit att mäta effekten av insatta resurser och graden av målpuppfyllelse. Under året har verksamheten inte kunnat bedrivas i full utsträckning p g a personalbrist. Resultatet av översynen visar att det finns behov av en öppenvårdsverksamhet, men att arbetsmetoder och verksamhetens inriktning ska förändras. Nämnden har beslutat att beroendeenheten läggs ner i sin nuvarande form, men att någon form av öppenvårdsverksamhet ska startas under 2010.

Antalet barn/ungdomar på institution ökade under år 2009. Den främsta orsaken har varit ett ökat antal ungdomar med psykisk ohälsa, ungdomar med neuropsykiatriska funktionshinder och ungdomar i missbruk eller kriminalitet, där öppenvårdsbehandling inledningsvis inte varit en tillräcklig insats för att bryta eller förändra ett beteende. Bland målgruppen vuxna har främst orsaken till placering varit långvarigt blandmissbruk, kriminalitet och i några fall missbruk kombinerat med neuropsykiatriska funktionshinder.



Myndighetsavdelningens nya lokaler

KOSTNÄMNDEN

- ett initiativ för en kostnadseffektivare måltidsverksamhet.

Lycksele kommun och Västerbottens läns landsting har kommit överens om att inrätta en gemensam nämnd för samverkan angående måltidsverksamheten. Kommunen är värdkommun, och den gemensamma nämnden ingår i dess organisation. Båda parter syftar på att åstadkomma en kostnadseffektiv måltidsverksamhet med hög kvalitet. Verksamheten startade i det nya produktionsköket "Lycksele kost" under hösten 2008.

Recept och näringsvärdesberäkningar har under året tagits fram i samarbete med Skellefteå lasarett och anpassats till verksamheten. En fyra veckors rullande matsedel har använts, där kundernas önskemål om maträtter har beaktats.

När det gäller den kylda maten som levereras till hemmaboende, finns det planer på packning i s k modifierad atmosfär. Köket tillhandahåller kvalitets-säkrad mat, och det görs kontinuerliga mikrobiologiska tester för att kontrollera hygienarbetet. Köket har även kontinuerliga träffar kostombud inom kommunen och landstinget. Dessa träffar bidrar till förbättringsåtgärder.

En utvärderingsenkät till brukarna har distribuerats, och resultatet av den kommer att sammanställas under början av 2010.

ÖVERFÖRMYNDAREN

Överförmyndaren har tillsyn över förmyndare, gode män och förvaltare.

Överförmyndaren väljs av kommunfullmäktige för en mandatperiod på 4 år och är en kommunal tillsynsmyndighet. Länsstyrelsens årliga tillsyn av verksamheten visar att den bedrivs på ett tillfredsställande sätt.

Exempel på överförmyndarens arbetsuppgifter är granskningar av årsredovisningar o. dyl., tillsynsrenden när det gäller förvaltning av sådana tillgångar som ska stå under överförmyndares kontroll, rekrytering av gode män, förvaltare och förmyndare, byte och entledigande av gode män samt beslut om arvoden och ersättning till gode män och förvaltare. Inom överförmyndarverksamheten handläggs även godmanskap för ensamkommande flyktingbarn.

Överförmyndarens delegering av beslutsrätt till handläggare har inneburit en fortsatt effektivisering i ärendeprocessen.

FRAMTIDEN

De ekonomiska förutsättningarna är avgörande för socialnämndens framtid ur många aspekter, inte minst för kvaliteten på vård och omsorg. Socialnämnden hänvisar till omsorgsverksamheternas 10-årsplaner som beslutades i kommunfullmäktige 2007. En revidering av planerna kommer att ske under år 2010, då även en verksamhetsplan för myndighetsavdelningen ska presenteras.

Trots 2009 års överskott har socialnämnden stora utmaningar:

- Beslut om boende enligt Lagen om stöd och service (LSS) ska verkställas.
- Inom äldreomsorgen visar den demografiska utvecklingen behov av insatser för äldre. Behovet av förmedlingslägenheter kommer att öka. Verksamheten måste utvecklas med tekniska funktioner i syfte att nyttja befintliga resurser på bästa sätt. Behov finns även av att förstärka specialistfunktioner.
- Rekrytering av kompetent personal inom alla områden samt kompetensutveckling av befintlig personal är en central fråga. En kompetensförsörjningsplan är utarbetad och beslutad och ska följas upp årligen, och det krävs ytterligare åtgärder för att förbättra ohälsotalen inom förvaltningen.
- För personer med lindrig utvecklingsstörning samt neuropsykiatriska funktionshinder måste arbetsinriktad sysselsättning och arbete samt andra stödinsatser utvecklas och förstärkas.
- Stöd till personer med psykisk ohälsa ska förstärkas i form av specifika utbildningsinsatser för berörd personal inom stödteamet. Resultatet av LSS-kommitténs arbete är fortfarande oklart, och frågan kvarstår hur den statliga utredningen kommer att påverka nuvarande verksamhet.

- Med statliga medel kommer en satsning på utbildningar inom psykiatrin att genomföras i samarbete med övriga kommuner i Västerbotten samt Västerbottens läns landsting.
- Fortsatt utveckling av anhängigtöd samt frivilliga verksamheter. Anhängigtöd ska numera erbjudas alla oavsett ålder, vilket medför att verksamheten ökar och behoven förändras.
- Ett förslag på arbete med missbruksfrågor med tyngdpunkt på öppenvård, riktad främst till ungdomar, ska presenteras under våren 2010.
- Utbildning i dokumentation kommer att genomföras utifrån tillsynsmyndighetens krav inom alla områden. Detta är en del av det kvalitetsarbete för samtliga verksamheter inom socialförvaltningens ansvarsområde som ska förstärkas.
- Hälso- och sjukvården ska fortsätta att arbeta med att förebygga ohälsa, bevara det friska friskt samt inte försämra resultatet för de faktorer som går att påverka i den årliga kvalitetsmätningen.
- Behovet av kognitivt stöd i form av sociala berättelser ökar i hela verksamheten. Utifrån behovet behöver arbetet utvecklas och förstärkas.
- En palliativ enhet kommer att skapas under år 2010 i form av kvalitetshöjande vård för patienter med behov av palliativ vård vid livets slut. Utbildning i palliativ vård för personal i teamet samt övrig personal ska genomföras. Registrering i palliativa registret ska ske.
- En fortsatt drift av Öregården i avvaktan på en nedläggning är inte finansierad, inklusive den förstärkning av hälso- och sjukvårdsinsatser som det finns behov av.
- Ett antal utbildningar ska genomföras under år 2010 med statliga kompetensmedel, bl a grundutbildning i läkemedelskunskap för all baspersonal, psykiatriutbildning för sjuksköterskor, demensutbildning för sjuksköterskor i demensteamet hösten 2010..

”Lycksele kost” arbetar för att skapa en stabil gemenskap i arbetslaget. Under 2010 kommer även system för kontroll av kostplanering, beställningar och debiteringar att förbättras. Matseden kommer att utvecklas till en periodicitet på åtta veckor.

Överförmyndarverksamheten är en omfattande och växande verksamhet, som ökar, både i omfattning och i komplexitet.

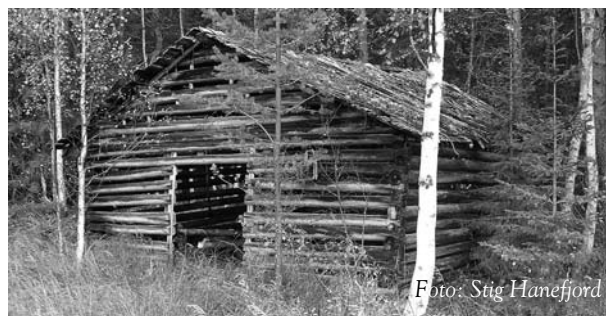


Foto: Stig Haneford

SÄRSKILT RIKTADE INSATSER

Särskilt riktade insatser är de verksamheter, där kommunen går in på individnivå för att förbättra människors levnadsförhållanden och livssituation.

ARBETSMARKNADSÅTGÄRDER

Arbetsmarknadsenheten har under året arbetat aktivt med att via olika projekt och permanent verksamhet underlätta för personer som står utanför den ordinarie arbetsmarknaden att få sysselsättning i form av arbete och studier. Arbetet har genomförts i nära samarbete med andra offentliga verksamheter, LYSA (Lycksele Samordningsförbund, ett samordningsförbund mellan Lycksele kommun, Landstinget, Försäkringskassan och Länsarbetsnämnden med syfte att finansiellt samordna resurser för rehabilitering), lokalt näringsliv samt föreningar och organisationer.

Under året har bl a projektet "Gemensamma taget" bedrivits, med inriktning mot gruppen ungdomar 16 – 24 år. Arbetet har genomförts i nära samarbete med bl a socialförvaltningen och Tannbergsskolan med det gemensamma målet att minska behovet av försörjningsstöd och annan offentlig försörjning samt att fler i denna grupp går ut i förvärsarbete. Ett exempel på en åtgärd i direkt konsekvens av enhetens samarbete med socialförvaltningen är införandet av introduktionsersättning för denna specifika målgrupp från och med 1 januari 2009.

Under året har åtgärder arbetats fram för att ytterligare effektivisera arbetet med målgruppen ungdomar 16-24 år.

Projektet "Gemensamma Taget" avslutades vid utgången av 2009, och arbetet övergår i Projekt "Ung Resurs" fr o m 2010. Projektet finansieras via LYSA under två år.

Projektet "C2" avslutades vid utgången av 2009. Projektet har arbetat under tre år med den grupp, som ofta har en svårbedömd och sammansatt diagnos och som av olika anledningar under lång tid varit utanför arbetsmarknaden. Fr o m 2010 fortsätter arbetet med denna målgrupp i ett utvecklat projekt kallat "CREA", och finansieringen för projektet är garanterad via LYSA under två år.

Enhetens arbete har under året, i samarbete med socialförvaltningen, i allt högre utsträckning fokuserat på gruppen försörjningsstödstagare i syfte att minska kommunens kostnader.

Under senare delen av året har Lycksele kommun via, arbetsmarknadsenheten, beviljats medel av Europeiska sociala fonden (ESF) för genomförande av projektet "Resurscentrum". Drygt 10,9 mkr har avsatts under tre år för att samordna Lyckseles insatser för att

motverka utanförskap via utökat samarbete mellan bl a offentliga aktörer.

FERIEARBETE

Målsättningen är att alla som går ut åk 9 och vänder sig till kommunen ska erbjudas feriearbete. Verksamheten bygger så långt som möjligt på ungdomarnas önskemål genom deras intresseanmälan. Inga anställningsintervjuer genomförs, eftersom fokus ligger på ungdomarnas egna möjligheter och förutsättningar. Vissa särskilt prioriterade grupper finns från socialtjänsten, "Åttan i vården", Stadsmusikanterna, ferieskolan samt omvårdnadscollege (VOC). De senaste två åren har även ungdomar med funktionsnedsättning varit en prioriterad grupp, och därför getts möjlighet att söka och få feriearbete. Ferieverksamheten bekostas av kommunen i samarbete med landstinget ("Åttor i vården"). Totalt har 238 ferieplatser fördelats under 2009. Samtliga 124 sökande ungdomar som gick ut åk 9, nio ungdomar som går åk 1 VOC, fjorton ungdomar i åk 8 inom "Åttan i vården" samt tolv ungdomar med funktionsnedsättning tilldelades feriearbete.

FLYKTINGMOTTAGNING

Flyktingmottagningen har under 2009 tagit emot 37 nyanlända flyktingar/anhöriga till flyktingar från Eritrea, Somalia, Etiopien, Burundi, Uzbekistan och Afghanistan – 22 män och 15 kvinnor. Sju av de mottagna är barn under 18 år. Av de mottagna tillhör 24 gruppen kvotflyktingar som utses av UNHCR, 7 är tidigare asylsökande och 6 är anhöriga till flyktingar.

I januari startade Flyktingmottagningen det treåriga projektet ISA (Integration Samverkan Arbete) tillsammans med Socialförvaltningen och Arbetsförmedlingen. Projektet syftar till att korta vägen till självförsörjning för utrikes födda via arbetsmarknadsintroduktion, praktik och studier. Två personer har rekryterats till projektet och arbetar nu på Arbetsmarknadsenheten. ISA-projektet finansieras av Migrationsverket och samordningsförbundet LYSA.

I november bjöds Lycksele kommun in som deltagande part i det tvååriga projektet INLAND tillsammans med Malå, Norsjö och Vilhelmina. Projektet finansieras av Europeiska flyktingfonden och går ut på att bredda samhällsinformationen till kvotflyktingar genom bl a Sverigeprogram i flyktingläger.

Flyktingmottagningen har under 2009 deltagit i seminarier kring organiserad vidareflyttning, vars syfte är att avlasta de kommuner i södra Sverige som har hårt tryck av flyktingtillströmning, samtidigt som kommuner i norra Sverige med låg flyktingtillströmning får möjlighet att bättre kunna utnyttja sin kapacitet.

JÄMSTÄLLDHET OCH FOLKHÄLSA

Jämställdhet

Fullmäktige har som ett av sina fyra inriktningsmål för den kommunala verksamheten att "jämställdhetsperspektivet ska integreras i all verksamhet och alla beslut ska vara jämställda och medvetna för att skapa lika villkor för kommunens medborgare". Inom alla förvaltningar och bolag präglas verksamheterna av att jämställdhetsfrågor fortlöpande beaktas i såväl externt som internt arbete.

Under avsnittet Personalredovisning har även de riktade insatserna för jämställdhetsintegrering och jämställdhetsanalys beskrivits.

Folkhälsa

Folkhälsorådet är organisatoriskt placerat under kommunstyrelsen. Där ingår politiker från de olika nämnderna samt från Landstinget. Verksamheten har under 2009 inriktats på delaktighet och inflytande i samhället, trygga och goda uppväxtvillkor, ökad hälsa i arbetslivet, ökad fysisk aktivitet, goda matvanor

och säkra livsmedel samt minskat bruk av tobak och alkohol, ett samhälle fritt från narkotika och dopning samt minskade skadeverkningar av överdrivet spelande.

Rådets uppföljning visar att verksamheterna har gjort ett mycket bra arbete med folkhälsofrågor och förväntar sig att folkhälsomålen även fortsättningsvis kommer att beaktas i alla verksamheter. Uppföljningen har också föranlett rådet att lägga till ett mål om "trygg och säker sexualitet och en god reproduktiv hälsa" i sin åtgärdsplan.

Hälsans Stig - en 7 km lång promenadslinga, där varje kilometer är markerad, invigdes den 15 juni 2009. Syftet med den är att få flera personer att motionera mera genom att promenera. Rådet har även deltagit i/stöttat motions-, skolavslutnings- och teaterarrangemang samt arrangerat Årets Hälsovecka i månads-skiftet september-oktober – nio dagar fyllda av spännande aktiviteter under temat Folkhälsa.

MÅLUPPFYLLELSE

Nr	Mål	Resultat 2009
1	Antalet invånare i kommunen ska öka. <i>Kommentar: Antalet invånare per 2009-12-31 har minskat med 50.</i>	⊘
2	Andelen medborgare med eftergymnasial utbildning ska öka. <i>Kommentar: SCB:s statistik</i>	✓
3	Personer vid sidan av arbetsmarknaden ska minska. <i>Kommentar: Visserligen har de kommunala kostnaderna för försörjningsstöd och introduktionsersättning minskat, men det mått som används av "Arena för tillväxt" och som bygger på Af:s statistik visar på en ökning från 3,3 % för 2008 till 6,8 % för 2009.</i>	⊘
4	Tannbergsskolan ska erbjuda ett brett, efterfrågestyrt utbildningsutbud, som lockar allt fler ungdomar att studera i Lycksele. <i>Kommentar: 2009 års verksamhet visar på att Tannbergsskolan har ökat sin attraktionsförmåga.</i>	✓
5	Kommunikationen med medborgarna och tillgängligheten i den kommunala förvaltningen ska öka.	✓
6	Samtliga bilar som tillkommer i kommunens fordonspark ska vara miljöklassade (vid köp eller leasing), och 20 % av fordon som tillkommer i fordonsparken ska drivas med förnyelsebar energi.	✓
7	Inom Lycksele kommun ska arbetsförhållandena vara lika för kvinnor och män. <i>Kommentarer: Andelen kvinnor som arbetar heltid inom Lycksele kommun har bara ökat med 2 %. Sedan 2006 har andelen män som tar ut föräldradagighet ökat, medan andelen män som tar ut tillfällig föräldrapenning ligger på samma nivå. Medarbetarenkäten visar att en stor majoritet anser det möjligt att förena arbete med ansvar för barn och föräldraskap. 19 % har upplevt hot om våld i sitt arbete. 20 % har upplevt sig kränkta av brukare och 9 % av medarbetare. Sex medarbetare anser att de utsatts för sexuella trakasserier.</i>	⊘
8	Lycksele kommun främjar goda arbetsresultat och medarbetarnas hälsa och förmår behålla och rekrytera väl utbildad och engagerad personal, som har såväl teoretisk som social kompetens. <i>Kommentar: Det har skett en kraftig förbättring av hälsotalen i kommunen. De flesta kompetenser har varit lätta att rekrytera med två undantag: erfarna sjuksköterskor och högutbildad teknisk personal. I det senare fallet är konkurrensen från den privata sektorn för hård.</i>	✓
9	Verksamheten ska tillhandahålla ändamålsenliga lokaler med bra standard och miljö till självkostnad för att stödja lokalanvändarnas kärnverksamhet. <i>Kommentar: Målet för bra standard har inte uppfyllts på grund av att det saknats tillräckliga ekonomiska resurser för ett bra fastighetsunderhåll.</i>	⊘
10	Verksamheten ska hålla gator, vägar, industrispår och parkeringar i bra skick och med godtagbar framkomlighet. <i>Kommentar: Måluppfyllelsen för vinterväghållningen är god, medan det underhåll som ska utföras under barmarksperioden blir allt mer eftersatt p g a bristande resurser.</i>	⊘
11	Verksamheten ska erbjuda miljöer som upplevs attraktiva och användarvänliga.	✓

FÖRVALTNINGSBERÄTTELSE

Nr	Mål	Resultat 2009
12	Ur den mängd avfall som inkommer på deponiområdet för sortering ska minst 70 % år 2009 sorteras ut för återvinning eller återanvändning.	✓
13	Mängden hushållsavfall till förbränning ska minska med 3 % per person jämfört med 2008.	⊘
14	Mängden avfall till återvinning, tidningar och förpackningar ska totalt öka med 3 % jämfört med 2008.	⊘
15	Djurparkens attraktionskraft ska stärkas genom nya tillskott av djur och andra aktiviteter, så att besöksvolymen ökar.	✓
16	Invånare och besökare i Lycksele ska ha goda möjligheter till en aktiv och stimulerande fritid och ett rikt fritidsutbud, som främjar god livskvalitet och goda uppväxtvillkor.	✓
17	Verksamheten ska arbeta för en trygg och säker kommun. <i>Kommentar: Antalet larm har visserligen ökat totalt. Under 2009 har det dock varit ett stort antal falsklarm (36), som utlösts p g a tekniska fel bl a automatlarmen från Lycksele lasarett (16).</i>	✓
18	Verksamheten ska tillhandahålla bredbandskommunikation till kommunens invånare, där nätet kännetecknas av öppenhet, god kapacitet, hög tillgänglighet samt marknadsmässiga priser.	✓
19	Verksamheten ska minska elanvändningen för uppvärmning och drift. <i>Kommentar: De åtgärder som vidtagits och kommer vidtas inom "energispårprojektet" förväntas ge effekt först under 2010.</i>	⊘
20	Verksamheten ska avveckla användning av fossila bränslen för uppvärmning. <i>Kommentar: De åtgärder som vidtagits och kommer vidtas inom "energispårprojektet" förväntas ge effekt först under 2010.</i>	⊘
21	Utifrån den enskildes behov ska verksamheten erbjuda en trygg och rättssäker hantering vid utredning, beslut och verkställighet. <i>Kommentar: I en ärendemängd på flera hundra har endast 3 beslut ändrats i högre instans.</i>	✓
22	Alla Lyckseles kommuninvånare ska känna trygghet inför ålderdomen genom att den enskildes individuella behov av god omsorg och vård tillgodoses.	✓
23	I syfte att öka samhällsdeltagandet, det personliga välbefinnandet och minska vårdbehovet för den enskilde ska förnyelse och förändrat arbetssätt tillämpas. <i>Kommentar: Målet är uppfyllt, förutom att en brukarundersökning inte har hunnit genomföras under 2009.</i>	✓
24	Att tidigt reagera mot våld som drabbar medborgarna och särskilt uppmärksamma om barn och kvinnor far illa fysiskt, psykiskt eller socialt. Vid all handläggning ska barnets situation alltid sättas i fokus.	✓
25	Att arbeta förebyggande för att minska nyrekrytering till missbruk. <i>Kommentar: Antalet barn/ungdomar på institution har ökat. Enligt den senaste mätningen hade antalet klienter (även ungdomar) på beroendeenheten ökat. Men det aktiva, förebyggande arbete som upptäckargruppen utfört leder ju även till att antalet upptäckter av missbruk ökar.</i>	⊘
26	Verksamheten ska genom prövning, tillsyn och kontroll uppnå förbättrad lagefterlevnad inom miljö-, räddnings-, plan- och byggområdet. Detta bidrar till en hållbar utveckling och utförs så att allmänhet och företag anser att information, tillgänglighet, service och rättssäkerhet är god.	✓
27	Verksamheten ska inriktas på att uppnå visionen att Lycksele är en fossilbränslefri kommun, som bidrar till minskat utsläpp av växthusgaser och andra luftföroreningar. <i>Kommentar: Exakta mätvärden för 2009 saknas, men tidigare mätningar av koldioxidutsläpp och partikelhalter visar på en tydlig trend i fossilbränslefri riktning.</i>	✓
28	Verksamheten ska inriktas på att uppnå en god och hälsosam livsmiljö genom en fysisk planering och samhällsbyggande grundas på planer och strategier för ett hållbart Lycksele.	✓
29	Verksamheten satsar på en förskole- och utbildningsverksamhet som ger barn och elever trygghet och förutsättningar för en bra utveckling och ett bra lärande. <i>Kommentar: En av indikatorerna är att alla elever kan läsa och skriva, när de lämnar åk 2. I Lycksele är andelen 95 %. Medelmeritvärdet i grundskolan åk 9 är 207,4 i hela riket – i Lycksele 199,2.</i>	⊘
30	Verksamheten förmår behålla och rekrytera väl utbildad och engagerad pedagogisk personal, som har såväl teoretisk som social kompetens.	✓
31	Verksamheten arbetar för att alla invånare ska få möjlighet att bedriva kulturaktiviteter som ger upplevelser, personlig utveckling och god livskvalitet. Därigenom arbetar nämnden även aktivt för att kulturella verksamheter på ett positivt sätt medverkar till kommunens utveckling som boende-, utbildnings-, arbets- och turistort.	✓
32	Lycksele kommun tillhandahåller en förskoleverksamhet med hög kvalitet.	✓

✓ = Målet uppnått ⊘ = Målet ej uppnått ---- = Målet har inte gått att mäta

En kvantitativ bedömning av måloppfyllelsen visar att 21 mål av 32 (cirka 2/3) har uppfyllts. Det bör dock poängteras att de 32 målen är väldigt olika till sin karaktär – från ganska lättuppfyllda och lättmätta (t ex mål 6) till komplexa och svårsmätta (t ex mål 7 och 22) samt konjunkturstyrda (t ex mål 3).

Mot bakgrund av detta kan man göra bedömningen att kommunen uppfyller kravet på god ekonomisk hushållning, sett ur ett verksamhetsperspektiv.

BEDÖMNING AV UTVECKLING OCH TILLSTÅND

Ekonomi i fokus

Kommunens ekonomi, liksom hela samhällets, har stått i fokus under det gångna året, och likadant torde det bli under 2010. I ljuset av 2009 års bokslut finns förhoppningar om att 2010 ska kunna bli ett år med ekonomin i balans. I skrivande stund är dock prognoserna inte lika gynnsamma inför 2011. Om inget förändras ser intäkterna ut att bli nominellt lägre än för 2010, och bara det är ju oroande. Det starkaste önskemålet från ekonomichefer i Sveriges kommuner har under lång tid varit att få arbeta med stabila planeringsförutsättningar, och det är lätt att konstatera att det inte finns sådana för närvarande.



*Guldungar 2008 (ettåringar) har äntrat scenen för att bli hyllade!
(OBS! De vuxna på bilden är s k vårdnadshavare.)*

Men oavsett de yttre förutsättningarna kommer alltid behovet av egen planering och framförhållning att vara ännu mer avgörande för verksamhets- och ekonomiskt resultat. Under 2009 har detta tagit sig en del olika uttryck. Den s k prioriteringsprocessen visade hur viktigt det är att alla är delaktiga och drar åt samma håll. Den visade också på en, för många oväntat, hög förmåga till omställning av verksamhet och därmed även kostnader. Även SKL (Sveriges Kommuner och Landsting) har noterat detta för hela sektorn och har konstaterat att man tidigare har "underskattat kommunernas förmåga att spara". Det som spädde på sparivern under året var också de prognoser för det ekonomiska utfallet som arbetades fram. I efterhand har det ju visat sig att dessa prognoser var alldeles för pessimistiska, vilket lett till att värdet av dem till viss del ifrågasätts. En del av prognosfelen beror helt enkelt på att förutsättningarna förändrats under året, med t ex sänkt premie för personalför-säkring. I likhet med andra nivåer i samhället kan det även konstateras att när det inträffar större förändringar, exempelvis som i samband med prioriteringsprocessen, så klarar prognosmodellerna inte riktigt av dem. Men det finns även fel som är direkt internt relaterade, där det är viktigt att identifiera orsakerna och ta tag i dem så fort som möjligt. För att

råda bot på detta finns ett uppdrag till tjänstemannaorganisationen att se över kommunens styrmodell. Rent konkret har detta påbörjats med en översyn av budget- och uppföljningsprocessen och införandet av kvalitetsledningssystemet LEAN.

Framtid i fokus

Ur ett perspektiv har 2009 varit ett år av väntan och förväntan. Förväntningar har funnits, och finns fortfarande, på positiva effekter från start av gruvor, kapacitetshöjande åtgärder i vattenkraftverken, utvidgad produktion inom tillverkningsindustrin och en utveckling av turismen. Förväntningar finns även på att äntligen göra något nytt av kvarteret Köpman-nen och på att skapa ytterligare attraktivitet i form av nya bostadsområden, företagsområden och kanske en strandpromenad. Gemensamt för allt detta är att vi fortfarande väntar på att de ska komma igång på riktigt. Kommunen kommer att göra sitt till för att de ska bli verklighet, och onekligen finns det utmärkta förutsättningar för en bra framtid för Lycksele.

Trots den nuvarande höga nivån för arbetslösheten står vi inför en kommande strukturomvandling som kommer att påverka samhället, inte minst den kommunala sektorn. Från och med 2012 kommer årskullarna som går i pension att vara större än de som kommer in på arbetsmarknaden. Det gör att konkurrensen om arbetskraften kommer att hårdna, vilket torde pressa ned arbetslösheten och därmed minska belastningen på den offentliga ekonomin. Baksidan av detta är att det kan medföra att totalt färre personer kommer att arbeta, och därmed kanske även de offentliga intäkterna riskerar att urholkas, samtidigt som fler kommer att vara i behov av vård och omsorg. Det kommer även att sätta fokus på att kommunen måste vara en attraktiv arbetsgivare. Personal- och kompetensförsörjningen kommer då att vara viktiga hörnstenar i det kommunala bygget.



Foto: Roland Heldestad
Persontrafik på järnväg igen i Lycksele – en framtidsfråga?

RESULTATRÄKNING

Belopp i mkr	Not	Sammanställd		Sammanställd	
		Kommunen 2009	redovisning 2009	Kommunen 2008	redovisning 2008
Verksamhetens intäkter	Not 1	229,0	306,9	220,2	293,1
Verksamhetens kostnader	Not 2	-845,4	-895,7	-895,3	-919,0
Av- och nedskrivningar	Not 7-10	-35,6	-51,3	-34,8	-73,5
Verksamhetens nettokostnader		-652,0	-640,1	-709,9	-699,4
Skatteintäkter	Not 3	459,6	459,6	444,6	444,6
Kommunalekonomisk utjämning	Not 4	208,3	208,3	211,4	211,4
Finansiella intäkter	Not 5	6,8	5,5	8,0	6,8
Finansiella kostnader	Not 6	-3,0	-13,1	-4,7	-15,6
Resultat före extraord. poster		19,7	20,2	-50,6	-52,2
Extraordinära intäkter		0,0	0,0	0,0	0,0
Extraordinära kostnader		0,0	0,0	0,0	0,0
Skattekostnader		0,0	0,2	0,0	1,8
Årets resultat		19,7	20,4	-50,6	-50,4

KASSAFLÖDESANALYS

Belopp i mkr	Not	Sammanställd		Sammanställd	
		Kommunen 2009	redovisning 2009	Kommunen 2008	redovisning 2008
DRIFT					
Årets resultat		19,7	20,4	-50,6	-50,4
Justering för av- och nedskrivningar	Not 7-9	35,6	51,3	34,8	73,5
Justering för gjorda avsättningar, m.m.	Not 2, 6	-0,7	-0,5	2,2	0,4
Justering för ianspråktaga avsättningar	Not 18	-0,1	-0,1	0,0	0,0
Justering för realisationsvinster/förluster	Not 1, 2	0,3	0,0	-1,6	-1,6
Medel från verksamheten före förändring av rörelsekapital		54,8	71,1	-15,2	21,9
Förändring av omsättningstillgångar		8,5	18,0	-20,3	-35,2
Förändring av kortfristiga skulder		30,0	-12,2	12,5	80,2
Kassaflöde från drift		93,3	76,9	-23,0	66,9
INVESTERINGAR					
<i>Materiella anläggningstillgångar</i>					
Investeringsutgifter	Not 7-10	-37,3	-96,4	-50,7	-104,3
Investeringsinkomster	Not 7-9	3,5	8,1	6,3	6,3
Försäljningsinkomster	Not 1	3,8	4,9	4,3	5,1
<i>Finansiella anläggningstillgångar</i>					
Investeringsutgifter		0,0	-0,9	0,0	0,0
Utlåning		-10,0	0,0	0,0	0,0
Försäljningsinkomster		0,0	0,0	0,0	0,0
Kassaflöde från investeringar		-40,0	-84,3	-40,1	-92,9
FINANSIERING					
Nyupptagna långfristiga lån		10,0	34,8	25,0	40,0
Amortering långfristiga	Not 17	0,0	0,0	0,0	-13,5
Kassaflöde från finansiering		10,0	34,8	25,0	26,5
ÅRETS KASSAFLÖDE		63,3	27,4	-38,1	0,5
Likvida medel vid årets början		127,5	171,8	165,5	176,7
Likvida medel vid årets slut		190,8	199,1	127,5	171,8

Likvida medel definieras som kassa, banktillgodohavanden och kortfristiga placeringar.

BALANSRÄKNING

Belopp i mkr	Not	Sammanställd		Sammanställd	
		Kommunen 2009	redovisning 2009	Kommunen 2008	redovisning 2008
TILLGÅNGAR					
ANLÄGGNINGSTILLGÅNGAR					
Immateriella anläggningstillgångar	Not 7	1,9	1,9	2,1	2,1
Materiella anläggningstillgångar					
Mark, byggnader och tekn.anlägg.	Not 8	366,9	756,3	379,0	738,9
Maskiner och inventarier	Not 9	47,7	63,2	41,3	48,4
Övriga materiella anl.tillg.	Not 10	0,4	0,4	0,4	0,4
Finansiella anläggningstillgångar	Not 11	68,1	4,6	58,1	3,7
Summa anläggningstillgångar		485,0	826,4	480,9	793,5
OMSÄTTNINGSTILLGÅNGAR					
Förråd	Not 12	3,6	3,8	3,4	3,5
Fordringar	Not 13	63,6	70,3	72,3	88,6
Kortfristiga placeringar	Not 14	123,1	123,1	117,7	117,7
Kassa och bank	Not 15	67,7	76,0	9,8	54,1
Summa omsättningstillgångar		258,0	273,2	203,2	263,9
Summa tillgångar		743,0	1 099,6	684,1	1 057,4
EGET KAPITAL, AVSÄTTNINGAR OCH SKULDER					
EGET KAPITAL					
- varav årets resultat	Not 16	438,2	489,4	418,5	469,0
		19,7	20,4	-50,6	-50,4
AVSÄTTNINGAR					
Avsättningar för pensioner	Not 17	9,1	9,4	9,8	9,9
Övriga avsättningar	Not 18	22,6	22,7	22,7	23,0
Summa avsättningar		31,7	32,1	32,5	32,9
SKULDER					
Långfristiga skulder	Not 19	65,0	328,8	55,0	294,0
Kortfristiga skulder	Not 20	208,1	249,3	178,1	261,5
Summa skulder		273,1	578,1	233,1	555,5
Summa eget kapital, avsättningar och skulder		743,0	1 099,6	684,1	1 057,4
PANTER OCH ANSVARFÖRBINDELSER					
Pensionsförpliktelser äldre än 1998	Not 21	411,4	411,4	399,8	399,8
Ställda säkerheter	Not 22	285,3	139,8	254,4	138,5
Övriga ansvarsförbindelser		3,5	3,5	4,3	4,3
Summa panter och ansvarsförbindelser		696,7	551,2	654,2	538,3
Förvaltade fonder	Not 23			1,5	



Foto: Emma-Lisa Luqer

Lycksele tätort i harmonisk balans!

NOTER

Belopp i mkr	2009	2008
1. Verksamhetens intäkter - kommunen		
Försäljningsmedel	11,8	10,0
Taxor och avgifter	66,8	62,9
Hyror och arrenden	23,7	24,1
Bidrag	60,5	53,0
Övriga intäkter	66,2	70,2
Summa verksamhetens intäkter	229,0	220,2
- varav realisationsvinst	1,0	2,3
- försäljning av anläggningstillgångar	3,8	4,3
Lycksele Bostäder AB	69,6	66,1
AB Lycksele Industrihus	13,7	13,1
Skogsmuseet i Lycksele AB	2,2	2,3
Lycksele Medborgarhusförening	8,0	7,8
Lycksele Flygplats AB	17,4	17,4
Avgår koncerninterna poster	-33,0	-33,8
Summa verksamhetens intäkter - sammanställd redovisning	306,9	293,1
- varav realisationsvinst	1,2	2,3
- försäljning av anläggningstillgångar	4,9	5,3
2. Verksamhetens kostnader		
Personalkostnader	577,5	597,4
- varav pensionskostnader inkl. särsk. löneskatt	40,2	41,3
Bidrag och transfereringar	49,3	70,8
Entreprenader och konsulttjänster	70,8	83,2
Hyrda lokaler, fordon och maskiner	37,9	38,4
Varor och material	71,6	68,6
Övrigt	38,3	36,9
Summa övriga kostnader	267,9	297,9
- varav realisationsförluster	1,2	0,7
- varav förändring pensionsavs. och annat ej likv.påv.	-1,1	2,0
Summa verksamhetens kostnader	845,4	895,3
Lycksele Bostäder AB	52,5	49,0
AB Lycksele Industrihus	9,2	9,1
Lycksele Medborgarhusförening	5,5	5,5
Skogsmuseet i Lycksele AB	2,3	2,3
Lycksele Flygplats AB	15,8	16,6
Avgår koncerninterna poster	-35,0	-58,8
Summa verksamhetens kostnader - sammanställd redovisning	895,7	919,0
- varav realisationsförluster	1,2	0,8
- varav förändring i avsättningar och annat ej likv.påv.	-0,9	0,2
Leasing		
Sammanlagt belopp per balansdagen av framtida minimileaseavgifter (avtalsstid överstigande 3 år)		
- inom 1 år	15,9	12,4
- senare än 1 år men inom 5 år	54,4	41,4
- senare än 5 år	137,7	33,1
Summa	208,0	86,9
3. Skatteintäkter		
Egna skatteintäkter	474,3	448,5
Slutavräkning	-14,7	-3,9
Summa skatteintäkter	459,6	444,6



Projektledaren för EU-projektet Clim-ATIC, Annika Nordenstam, informerar politiker och intresserad allmänhet om de klimatförändringar vi antagligen kan förvänta oss här i Lycksele.

Belopp i mkr	2009	2008
4. Kommunalekonomisk utjämnning		
Bidrag för höga LSS-kostnader	32,0	22,4
Inkomstutjämnning	105,8	115,4
Kostnadsutjämnning	35,8	37,5
Strukturbidrag	22,3	22,5
Införandebidrag	1,3	2,8
Kommunal fastighetsavgift	17,2	16,5
Regleringsavgift	-6,1	-5,7
Summa kommunalekonomisk utjämnning	208,3	211,4
5. Finansiella intäkter		
Ränteintäkter	4,5	5,4
Intäkter från koncernföretag	1,1	1,0
Utdelningar	0,0	0,0
Realisationsvinst värdepapper	0,4	0,9
Borgensavgift Lycksele Bostäder AB	0,5	0,4
Övriga finansiella intäkter	0,1	0,3
Jämförelsestörande post - återföring av nedskr.	0,2	0,0
Summa finansiella intäkter - kommunen	6,8	8,0
Lycksele Bostäder AB	0,2	0,2
Skogsmuseet i Lycksele AB	0,2	0,0
Lycksele Medborgarhusförening	0,0	0,1
Lycksele Flygplats AB	0,0	0,3
Avgår koncerninterna poster	-1,7	-1,8
Summa finansiella intäkter - sammanställd redovisning	5,5	6,8
6. Finansiella kostnader		
Räntekostnader	2,2	1,4
Ränta pensionsavsättningar	0,4	0,2
Realisationsförlust värdepapper	0,0	1,5
Övriga finansiella kostnader	0,4	0,2
Jämförelsestörande post - nedskr. av fin. tillg.	0,0	1,4
Summa finansiella kostnader - kommunen	3,0	4,7
Lycksele Bostäder AB	8,0	7,7
AB Lycksele Industrihus	2,5	3,7
Lycksele Medborgarhusförening	1,3	1,3
Avgår koncerninterna poster	-1,7	-1,8
Summa finansiella kostnader - sammanställd redovisning	13,1	15,6

Belopp i mkr	2009	2008
7. Immateriella anläggningstillgångar		
Redovisat värde vid årets början	2,1	0,0
Investeringsutgifter	0,2	2,4
Investeringsinkomster	0	-0,1
Avyttring och utrangering	0	0,0
Nedskrivningar	0	0,0
Avskrivningar	-0,4	-0,2
Överföring till annat tillgångsslag	0	0,0
Redovisat värde vid årets slut	1,9	2,1
- varav förvärvade programvaror	1,9	2,1
Anskaffningsvärde	2,4	2,3
Ackumulerade av- och nedskrivningar	-0,5	-0,2
Redovisat värde vid årets slut - kommunen	1,9	2,1
8. Mark, byggnader och tekniska anläggningar		
Redovisat värde vid årets början	379,0	381,8
Investeringsutgifter	21,1	29,9
Investeringsinkomster	-3,5	-6,2
Avyttring och utrangering	-4,0	-2,1
Nedskrivningar	0,0	0,0
Avskrivningar	-25,3	-24,4
Överföring till annat tillgångsslag	-0,5	0,0
Redovisat värde vid årets slut	366,8	379,0
- varav markreserv	7,4	7,9
- varav verksamhetsfastigheter	214,0	211,0
- varav fastigheter för affärsverksamhet	75,4	71,4
- varav publika fastigheter	44,1	41,1
- varav övriga fastigheter	19,5	32,5
- varav pågående ny-, till- och ombyggnader	6,4	15,1
Anskaffningsvärde	800,9	791,7
Ackumulerade av- och nedskrivningar	-434,0	-412,7
Redovisat värde vid årets slut - kommunen	366,9	379,0
Lycksele Bostäder AB	270,7	243,0
AB Lycksele Industrihus	90,3	87,1
Lycksele Medborgarhusförening	28,4	29,8
Redovisat värde vid årets slut - sammanställd red.	756,3	738,9



Immigrationsmässan i Holland i mars 2009

Lycksele kommun deltar som en av kommunerna i Gold of Lapland

Belopp i mkr	2009	2008
9. Maskiner och inventarier		
Redovisat värde vid årets början	41,3	33,7
Investeringsutgifter	16,0	18,4
Investeringsinkomster	0,0	0,0
Avyttring och utrangering	0,0	-0,6
Avskrivningar	-9,9	-10,2
Överföring till annat tillgångsslag	0,5	0,0
Redovisat värde vid årets slut - kommunen	47,9	41,3
- varav fordon	13,2	4,2
- varav maskiner	3,6	9,5
- varav inventarier	30,9	27,6
Anskaffningsvärde	130,3	117,5
Ackumulerade av- och nedskrivningar	-82,6	-76,2
Redovisat värde vid årets slut - kommunen	47,7	41,3
Lycksele Bostäder AB	5,8	4,5
AB Lycksele Industrihus	0,2	0,3
Skogsmuseet i Lycksele AB	0,0	0,1
Lycksele Medborgarhusförening	0,3	0,2
Lycksele Flygplats AB	9,2	2,0
Redovisat värde vid årets slut - sammanställd red.	63,2	48,4
10. Övriga materiella anläggningstillgångar		
Redovisat värde vid årets början	0,4	0,4
Investeringsutgifter	0,0	0,0
Redovisat värde vid årets slut	0,4	0,4
- varav konst	0,4	0,4
Redovisat värde vid årets slut - sammanställd red.	0,4	0,4
11. Finansiella anläggningstillgångar		
Aktier och andelar		
Aktier och andelar i koncernföretag	4,3	4,3
Aktier och andelar i övriga företag	0,7	0,7
Bostadsrätter	0,0	0,0
Grundfondskapital	0,2	0,2
Fordringar på koncernföretag	62,9	52,9
Summa finansiella anl.tillg. - kommunen	68,1	58,1
Lycksele Bostäder AB	1,0	0,8
AB Lycksele Industrihus	3,6	3,8
Lycksele Stadshus AB	23,3	24,2
Avgår koncerninterna poster	-91,4	-83,2
Summa finansiella anl.tillg. - sammanställd redovisning	4,6	3,7
12. Förråd		
Förråd och varulager	1,6	1,4
Exploateringsfastigheter	2,0	2,0
Summa Förråd - kommunen	3,6	3,4
Lycksele Medborgarhusförening	0,1	0,0
Skogsmuseet i Lycksele AB	0,1	0,1
Summa förråd - sammanställd redovisning	3,8	3,5



Två invandringsintresserade holländare på besök 2009
I genuin miljö får de en inblick i samisk kultur, förmedlad av
Lorentz Sjul Åsdell

Belopp i mkr	2009	2008
13. Kortfristiga fordringar		
Kundfordringar	12,3	15,6
Fordringar avs. mervärdesskatt	9,5	11,9
Övriga fordringar på staten	1,6	8,0
Fordringar projektavräkning	4,3	0,0
Kommunens F-skatt	8,0	7,8
Interimsfordringar	23,9	29,0
Övriga kortfristiga fordringar	4,0	0,0
Summa kortfristiga fordringar - kommunen	63,6	72,3
Lycksele Bostäder AB	6,3	2,5
AB Lycksele Industrihus	4,7	32,6
Lycksele Medborgarhusförening	0,1	0,3
Skogsmuseet i Lycksele AB	0,1	0,1
Lycksele Flygplats AB	1,9	2,1
Lycksele Stadshus AB	2,1	7,1
Avgår koncerninterna poster	-8,5	-28,4
Summa kortfristiga fordringar - sammanställd redovisning	70,3	88,6
14. Kortfristiga placeringar		
Aktier och aktiefonder	0,0	0,0
Räntebärande placeringar	124,3	119,1
Nedskrivning av finansiella tillgångar	-1,2	-1,4
Summa kortfristiga placeringar - kommunen	123,1	117,7
Summa kortfristiga placeringar - sammanställd redovisning	123,1	117,7
<i>Marknadsvärde kortfristiga placeringar-kommunen</i>	<i>128,3</i>	<i>121,9</i>
15. Kassa och bank		
Kassa	0,1	0,1
Postgiro	67,2	8,6
Bank	0,0	0,0
Likvida medel hos kapitalförvaltare	0,4	1,1
Summa kassa och bank - kommunen	67,7	9,8
Lycksele Bostäder AB	0,1	4,4
AB Lycksele Industrihus	0,0	0,0
Lycksele Medborgarhusförening	4,2	4,2
Skogsmuseet i Lycksele AB	2,2	2,2
Lycksele Flygplats AB	0,8	8,2
Lycksele Stadshus AB	1,0	25,3
Summa kassa och bank - sammanställd redovisning	76,0	54,1

Belopp i mkr	2009	2008
16. Eget kapital		
Balanserat resultat	418,5	474,5
Direktbokning mot eget kapital		-5,4
Årets resultat	19,7	-50,6
Utgående eget kapital - kommunen	438,2	418,5
- varav fond för fastighetsunderhåll	1,6	4,7
- varav fond för framtida pensionsåtaganden	125,7	121,3
Lycksele kommun	438,2	418,5
Lycksele Bostäder AB	58,9	59,2
AB Lycksele Industrihus	6,7	6,5
Lycksele Medborgarhusförening	1,9	2,0
Skogsmuseet i Lycksele AB	1,7	2,0
Lycksele Flygplats AB	8,3	7,6
Lycksele Stadshus AB	0,1	0,1
Avgår koncerninterna poster	-26,4	-26,9
Summa eget kapital - sammanställd redovisning	489,4	469,0
- varav årets resultat	-50,6	-50,4
- varav direktbokning mot eget kapital	0,0	-5,4
17. Avsättning till pensioner		
Ingående avsättning	9,8	7,6
Pensionsutbetalningar	-1,6	-1,4
Nyintjänad pension	1,0	2,6
Ränte- och basbeloppsuppräknings	0,4	0,3
Ändring av beräkningsmässiga grunder	0,0	0,0
Minskning genom försäkring	-0,1	-0,1
Övriga ändringar	-0,3	0,4
Förändring av löneskatt	-0,1	0,4
Summa avsättning till pensioner - kommunen	9,1	9,8
- varav Förmånsbestämd Ålderspension	0,1	0,1
- varav Särskild Avtalspension /Garantipensin	1,7	2,9
- varav Pension till efterlevande	1,6	1,4
- varav PA-KL-pensioner	4,0	3,5
- varav Löneskatt	1,8	1,9
Lycksele kommun	9,2	9,8
Lycksele Bostäder AB	0,2	0,1
Summa avsättning till pensioner - sammanställd redovisning	9,4	9,9
18. Övriga avsättningar		
Ingående avsättning	22,7	22,7
Utbetalningar	-0,1	0,0
Summa övriga avsättningar - kommunen	22,6	22,7
- varav för återställande av deponi	22,6	22,7
Lycksele kommun	22,6	22,7
Lycksele Bostäder AB (latent skatt)	0,1	0,3
Summa övriga avsättningar - sammanställd redovisning	22,7	23,0

Belopp i mkr	2009	2008
19. Långfristiga skulder		
Upplåning i kreditinstitut	65,0	55,0
Summa långfristiga skulder - kommunen	65,0	55,0
Lycksele Bostäder AB	202,6	177,4
AB Lycksele Industrihus	73,0	63,0
Lycksele Medborgarhusförening	29,4	30,8
Lycksele Stadshus AB	23,3	24,1
Avgår koncerninterna poster	-64,5	-56,3
Summa långfristiga skulder - sammanställd redovisning	328,8	294,0
<i>Andra upplysningar om kommunens låneskuld</i>		
Genomsnittsränta	2,51%	3,96%
Genomsnittlig konverteringstid	2,64 år	1,29 år
20. Kortfristiga skulder		
Leverantörsskulder	42,4	41,8
Skuld avs mervärdesskatt	1,5	2,5
Övriga skulder till staten	18,7	3,9
Källskatt och diverse avdrag	8,3	8,9
Upplupen pensionskostnad, individuell del	17,5	17,5
Skuld till anställda	51,5	50,9
Upplupna sociala avgifter	21,9	22,0
Upplupna kostnader och förutbetalda intäkter	38,2	20,1
Övriga korta skulder	6,5	7,0
Skulder projektavräkningar	1,6	3,5
Summa kortfristiga skulder	208,1	178,1
Lycksele Bostäder AB	22,1	18,2
AB Lycksele Industrihus	19,1	54,3
Lycksele Medborgarhusförening	2,0	1,8
Skogsmuseet i Lycksele AB	0,4	0,4
Lycksele Flygplats AB	3,6	4,7
Lycksele Stadshus AB	3,0	32,4
Avgår koncerninterna poster	-9,0	-28,4
Summa kortfristiga skulder - sammanställd redovisning	249,3	261,5
21. Pensionsförpliktelser äldre än 1998		
Ingående ansvarsförbindelse	399,8	395,7
Pensionsutbetalningar	-11,9	-10,9
Ränte- och basbeloppsuppräknings	22	14,7
Ändring av beräkningsmässiga grunder	0	0,0
Övriga förändringar	-0,8	-0,5
Förändring av löneskatt	2,3	0,8
Summa pensionsförpliktelser äldre än 1998	411,4	399,8
- varav pensioner	331,1	321,7
- varav löneskatt	80,3	78,1
Aktualiseringsgrad	94,0%	93,8%

Belopp i mkr	2009	2008
22. Ställda säkerheter		
Lycksele Bostäder AB - borgen	206,0	175,0
AB Lycksele Industrihus - borgen	41,9	41,9
Lycksele Medborgarhusförening - borgen	33,0	33,0
Borgen för egna hem	4,4	4,5
Summa ställda säkerheter - kommunen	285,3	254,4
Lycksele Bostäder AB - inteckningar	72,8	72,8
Lycksele Bostäder AB - avropbart underhåll	22,0	20,1
AB Lycksele Industrihus - inteckningar	33,0	33,0
AB Lycksele Industrihus - övrigt	0,7	1,2
Lycksele Medborgarhusförening - inteckningar	6,9	6,9
Avgår koncerninterna poster	-280,9	-249,9
Summa ställda säkerheter - sammanställd redovisning	139,8	138,5

Lycksele kommun har i maj 1997 ingått en solidarisk borgen såsom för egen skuld för Kommuninvest i Sverige AB:s samtliga förpliktelser. Samtliga 223 kommuner som per 2009-12-31 var medlemmar i Kommuninvest har ingått likalydande borgensförbindelser. Mellan samtliga dessa kommuner har ingåtts ett avtal om hur ansvaret skall fördelas på varje medlemskommun vid ett eventuellt infriande av borgensansvaret. Principerna för denna fördelning sker efter en beräkningsmodell grundad på samtliga medlemskommuners respektive ägarandel i Kommuninvest. Lycksele kommun hade vid årsskiftet 2009/2010 en ägarandel i Kommuninvest som uppgick till 0,25 procent.

23. Förvaltade fonder		
Sociala samfonden	0,1	0,1
Lovisa Mattsons barnhemsfond	0,1	0,1
Ivan och David Holmlunds arvsfond	0,5	0,5
Gustav och Nicolina Israelssons minnesfond	0,9	0,8
Summa förvaltade fonder	1,6	1,5



Foto: Mikael Stenlund

Mot 2010!

REDOVISNINGSPRINCIPER

Redovisningen bygger på Lagen om kommunal redovisning och rekommendationer från Rådet för kommunal redovisning (RKR). Detta innebär att redovisningen sker på ett sätt som i allt väsentligt överensstämmer med god redovisningssed.



Intäkter och kostnader har i allt väsentligt periodiserats till det år de tillhör enligt matchningsprincipen. Skatteintäkterna är bokförda enligt RKR:s rekommendation nr 4.2. De anställdas fordran på kommunen i form av ej uttagen semester, övertid och upplupna ersättningar har periodiserats till intjänandeåret och i tillämpligt fall skuldbokförts i bokslutet. Anslutningsavgifter som influtit under året periodiseras över den tid som den motsvarande investeringen beräknas bli nyttjad. Detta tillämpas i första hand inom verksamheterna för vatten och avlopp samt bredband. Intäkter i projekt periodiseras utifrån matchningsprincipen för att täcka de kostnader som uppstått under året.

Sociala avgifter har bokförts i verksamheterna som procentuella PO-pålägg (personalomkostnadspålägg) i samband med löneredovisningen enligt följande:

	1:a halvåret	2:a halvåret
Normalt pålägg	40,45 %	39,61 %
Pålägg för arbetstagare under 25 år	21,08 %	21,08 %
Pålägg för arbetstagare mellan 66 och 70 år	15,18 %	15,18 %
Förtroendevalda	31,42 %	31,42 %
Pålägg för arbetstagare över 70 år	0,00 %	0,00 %

I enlighet med RKR 17 har kostnader för avtalspension beräknats för samtliga anställda (även visstids- och timanställda).

Samtliga ingångna **leasingavtal** har redovisats som operationella, d v s betalda leasingavgifter har belastat resultatet som en kostnad. Kommunen har visserligen tecknat några få avtal, som enligt nuvarande praxis skulle ha redovisats som finansiella leasingavtal och därmed redovisats som anläggningstillgångar, men eftersom de vid avtalstecknandet klassificerades som operationella har ingen ändring av detta gjorts i efterhand.

Anläggningstillgångar har i balansräkningen tagits upp till anskaffningskostnaden minskat med eventuella investeringsbidrag samt av- och nedskrivningar. Som anläggningstillgång redovisas tillgångar som har längre beräknad livslängd än tre år och ett anskaff-

ningspris som är högre än 20 000 kr. Erhållna investeringsbidrag och gatubyggnadsersättning har bokförts enligt kontantprincipen och minskar anskaffningsvärdet på tillgången. Avskrivning sker linjärt, d v s med lika stora belopp varje år, enligt plan efter Kommunförbundets idéskrift i ämnet. Avskrivning påbörjas månaden efter att investeringen är tagen i bruk. I de fall statsbidrag förväntas inflyta efter årsskiftet har avskrivning inte påbörjats. Lånekostnader har inte inräknats i anskaffningsvärdet. Fr o m 2008 bokförs utgifter för programvarulicenser och liknande som investeringar och skrivs av under avtalstiden.

Pensionsåtagandet har bokförts enligt den sk blandmodellen. Pensionsförmåner intjänade före år 1998 redovisas som ansvarsförbindelse. Pensionsförmåner intjänade under 1998 och därefter redovisas under rubriken "Avsättningar för pensioner och liknande förpliktelser" i balansräkningen. Årets nyintjänade pensionsförmåner ingår i verksamhetens kostnader tillsammans med årets utbetalningar av pensioner och särskild löneskatt. I enlighet med rekommendation nr 17 från RKR har den särskilda löneskatten på pensionskostnaden periodiserats. Den särskilda löneskatten ingår också i den beräknade ansvarsförbindelsen.

Omsättningstillgångarna har tagits upp till det lägsta av anskaffnings- och marknadsvärdet. Nedskrivning för inkurant varulager har gjorts i enstaka förekommande fall med 5 – 20 %. Exploateringsfastigheter värderas enligt kommunens fastställda markpriser, om inte anskaffningsvärdet är lägre. För placeringar i värdepapper tillämpas portföljvärdering inom respektive tillgångsslag.

Den **sammanställda redovisningen** har upprättats enligt rekommendation nr 8.1. från RKR, vilket innebär att den nya rekommendationen på området som gäller fr.o.m. år 2010 ännu inte börjat användas. I den sammanställda redovisningen ingår kommunen samt bolag där kommunens ägarandel uppgår till minst 20 procent. Den sammanställda redovisningen har upprättats enligt förvärvsmetoden med proportionell konsolidering. Förvärvsmetoden innebär att anskaffningsvärdet för dotterbolagens andelar avräknas mot förvärvat eget kapital. Med proportionell konsolidering menas att endast ägda andelar av bolagens resultat- och balansräkningar tas in i redovisningen. Obeskattade reserver redovisas som eget kapital förutom den andel som avser uppskjuten skatt. Mellanhavanden mellan kommunen och bolagen har i allt väsentligt eliminerats. Enhetliga redovisningsprinciper mellan kommunen och bolagen saknas till vissa delar. Där olikheter finns är kommunens principer vägledande.

ORD OCH UTTRYCK

tkr = tusen kronor

mkr = miljoner kronor

Avskrivningar är årlig värdeminskning av anläggningstillgångar. *Kapitalkostnader* är benämningen för summan av internränta och avskrivning. Den kapitalkostnad som bokförs i verksamheterna går utanför respektive verksamhets tilldelade budgetram. *Intern ränta* är en kalkylmässig kostnad för det kapital (bundet i anläggningstillgångar) som utnyttjas inom en verksamhet.

Avsättning redovisas i balansräkningen och är en förväntad framtida utbetalning, som är osäker till såväl storleken på beloppen som tidpunkten när den ska göras. Att en utbetalning ska ske är dock mycket troligt.

Balansräkningen visar vilka tillgångar och skulder kommunen har på bokslutsdagen. Man kan också säga att den visar hur kapitalet använts (tillgångar) och hur det har skaffats fram (skulder och eget kapital). Kommunens balansräkning är i första hand resultatutredande och inte förmögenhetsvärderande. Mark, byggnader och tekniska anläggningar samt maskiner och inventarier tas upp till anskaffningsvärdet minus eventuella investeringsbidrag och gjorda avskrivningar, oavsett det faktiska marknadsvärdet. Begreppet *balansomslutning* betyder summan av alla tillgångarna eller summan av eget kapital, avsättningar och skulder.

Eget kapital visar skillnaden mellan tillgångar och skulder och består av två delar:

- *Rörelsekapital* som är skillnaden mellan omsättningstillgångar och kortfristiga skulder.
- *Anläggningsskapital* som är skillnaden mellan anläggningstillgångar och långfristiga skulder.

Finansnetto är ett samlat begrepp för finansiella intäkter minus finansiella kostnader. Ett positivt finansnetto innebär att intäkterna varit större än kostnaderna och ett negativt det omvända.

Kassaflödesanalysen visar hur kommunen fått in pengar och hur de har använts under året. Här behandlas in- och utbetalningar till skillnad från resultaträkningen som innehåller intäkter och kostnader. Skillnaden mellan de in- och utbetalningar som redovisas inom drift, investeringar och finansiering utgörs av skillnaden i rörelsekapitalet mellan åren, vilket också kan utläsas av balansräkningen.

Nettoinvesteringar är investeringsutgifter efter avdrag för investeringsbidrag.

Nettokostnader är driftkostnader efter avdrag för driftbidrag, avgifter och ersättningar. Finansieras med skattemedel.

Periodisering innebär att intäkter och kostnader fördelas till rätt period, d.v.s. rätt år och månad.

Resultaträkningen visar årets ekonomiska resultat och hur det uppkommit.

Skulder delas in i två olika kategorier. *Kortfristiga skulder* är kortfristiga lån och andra skulder hänförliga till den löpande verksamheten och som förfaller till betalning inom ett år. *Långfristiga skulder* är skulder vars löptid överstiger ett år.

Soliditet är andelen eget kapital av de totala tillgångarna, d.v.s. till hur stor del har kommunen finansierat sina tillgångar med ackumulerat resultat.

Tillgångar delas också in i två kategorier. *Omsättningstillgångar* är tillgångar som snabbt kan förvandlas till, eller redan är, pengar, t.ex. banktillgodohavanden, kundfordringar och förråd. *Anläggningstillgångar* är tillgångar som avses att användas i verksamheterna, t.ex. mark, byggnader, tekniska anläggningar, maskiner och inventarier, aktier, andelar, etc.



GLÄDJE!

En bild säger mer än tusen Ord och uttryck!

År 2009 – i bilder



Burkarcupen 17/2

Foto: Nina Hagfors



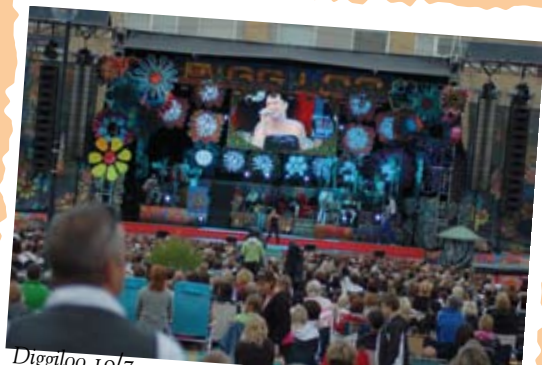
Vårvintermarknad 28/2

Foto: Nina Hagfors



Djurparken 50 år 27/6

Foto: Irene Sjögren



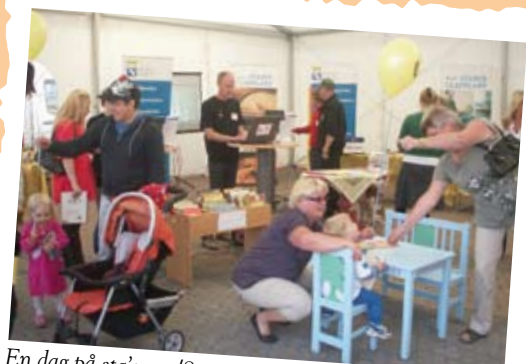
Diggloo 19/7

Foto: Nina Hagfors



Motorveckan 23/7

Foto: Nina Hagfors



En dag på sta'n 22/8

Foto: Nina Hagfors

År 2009 – i flera bilder



Mikaelimarknaden 26/9

Foto: Nina Hagfors



Körslaget – Team Pontare 17/10

Foto: 3D Foto



Torgfesten 2/11

Foto: Marino Carlsson



Idol 2009 8/11

Foto: Elin Falk



Företagarna 90 år 21/11

Foto: Nina Hagfors



Årets konsert 19/12

Foto: Nina Hagfors