



LYCKSELE
KOMMUN
LIKJSUON KOMMUVDNA

Årsredovisning 2022



Innehåll

1. Politisk kommentar	4
2. Förvaltningsberättelse	7
2.1 Inledning	8
2.2 Översikt över verksamhetens utveckling	10
2.3 Den kommunala koncernen	16
2.4 Viktiga förhållanden för resultat och ekonomisk ställning	21
2.5 Händelser av väsentlig betydelse	26
2.6 Styrning och uppföljning av den kommunala verksamheten	27
2.7 God ekonomisk hushållning och ekonomisk ställning	30
2.8 Balanskravsresultat	33
2.9 Väsentliga personalförhållanden	35
2.10 Förväntad utveckling	38
3. Finansiella rapporter	39
3.1 Resultaträkning	40
3.2 Balansräkning	42
3.3 Kassaflödesanalys	44
3.4 Driftredovisning	46
3.5 Investeringsredovisning	55
3.6 Noter	59
Bilaga 1	
Kommunfullmäktiges övergripande indikationer	75

1. Politisk kommentar



Vi får lägga ännu ett år bakom oss. Ett år som präglats av en avmattad pandemi men också starkt påverkats av Rysslands invasion av och anfällskrig mot vårt grannland Ukraina. Vid en manifestation över partigränserna visade vi i Lycksele vårt stöd och sympati för det Ukrainska folket.

En annan oroshärd under året har varit turerna kring Lycksele BB och kvinnosjukvården på Lycksele lasarett. Personalbrist och hot om stängning som skapat en stor oro i vår kommun och i våra grannkommuner. BB och Lycksele lasarett betyder så mycket för människorna i vår del av länet men också för samhället i stort och för hela regionen.

Ekonomi i vår kommun är fortfarande stark, så även resultatet 2022 men vi kan konstatera att utmaningarna framöver är stora. Redan under 2022 kunde vi se dramatiska kostnadsökningar inom många av kommunens verksamheter. Kommande år tenderar att bli en stor ekonomisk utmaning för alla. Planeringsförutsättningarna är svåra, men vi är väl rustade.

Arbetet med en ny modern översiktsplan 2040 har slutförts och i oktober 2022 fastställdes Lycksele kommuns nya översiktsplan i kommunfullmäktige. Översiktsplanen har en central roll i kommunens arbete att formulera strategier för en långsiktigt hållbar utveckling. Arbetet med plan för bostadsförsörjning och fördjupade översiktsplaner har påbörjats som en förlängning av arbetet med ÖP 2040.

Befolkningsutveckling och bostäder

Tyvärr har vi även 2022 en negativ befolkningsutveckling i vår kommun. Det visar tydligt på vikten att som kommun vara attraktiv som plats att leva och bo på. Konkurrensen är stenhård men vi har förutsättningar att lyckas om vi är uthålliga i vårt arbete. Glädjande är att vi har ett positivt flyttnetto vilket innebär att fler flyttar till vår kommun än ifrån.

Kommunens fastighetsbolag LYBO ligger fortfarande i planeringsfasen för byggande av lägenheter i centrala Lycksele. En ny detaljplan för kvarteret Vågen fastställdes av kommunfullmäktige under våren 2022. På det kvarteret avser LYBO nu att bygga attraktiva lägenheter så fort det bara är möjligt och ansökan om bygglov är inlämnad. Vi fortsätter att se en efterfrågan på byggbara tomter i attraktiva lägen och vi har fortsatt hög prioritet på att ta fram dessa. Under året påbörjades arbetet med att iordningsställa 13 attraktiva tomter på området Nydala på den södra sidan av Umeälven. Dessa kommer att komma ut till försäljning under 2023.

Näringslivets utveckling

Näringslivet i Lycksele har trots pandemin i det stora hela fortsatt starkt även under 2022. SYNA utsåg under året Lycksele till fjärde bästa tillväxtkommun i Västerbotten. I svenskt näringslivs undersökning av kommunernas näringslivsklimat 2022 så ligger vi kvar på topp 100 även om målsättningen är högre. Många företag i Lycksele anställer och ropar efter arbetskraft, arbetslösheten är låg och vi har i kommunen en brist på arbetskraft . Vi behöver bli fler!

Vi fortsätter tillsammans med näringslivet i Lycksele arbetet med att förbättra näringslivsklimatet i vår kommun. Dialog och företagsbesök är två viktiga framgångsfaktorer Vi behöver fortsätta att utveckla och förbättra dialogen med företagare i vår kommun. Under 2022 har kommunens näringslivsprogram reviderats. Stora satsningar görs av företagare i vår kommun. Inte minst Hotell Lapplands satsning under de senaste åren visar att Lycksele kommun är konkurrenskraftig och att det finns framtidstro.

Kompetensförsörjning till arbetsmarknaden i vår kommun är en av våra största utmaningar. Här pågår att aktivt arbete med att kunna öka möjligheterna att kunna studera på plats i Lycksele.

Tillsammans fortsätter vi enträget att arbeta med Lycksele kommuns attraktionskraft. Medkänsla, tillsammans och drivkraft är värdeord som leder oss i det arbetet. I grunden handlar det om att Lycksele kommun ska utvecklas, att vi ska bli fler som bor här, jobbar här, driver företag här och att fler ska besöka oss. En förutsättning för det är att Lycksele uppfattas som attraktivt att bo och leva i. Det betyder att vi behöver jobba med alla delar i vårt samhälle. Det är i samverkan som utveckling sker. Det har vi stor erfarenhet av i vår kommun! Jag vill rikta ett stort tack till ALLA som på något sätt medverkar i det som sker.

2. Förvaltnings- berättelse

2.1 Inledning

Från och med 2019-01-01 gäller en ny redovisningslag för kommuner (LKBR). Rådet för kommunal redovisning har som en konsekvens av detta utarbetat nya rekommendationer som kommunen följer. Förvaltningsberättelsen syftar till att ge en övergripande och tydlig bild av Lycksele kommuns verksamhet av det gångna året. Huvudsakligt fokus är den kommunala koncernen som ger en bild av den samlade kommunala verksamheten, oberoende av hur verksamheten är organiserad.

Det finns en tydlig vision att Lycksele kommun skall öka sitt innevånarantal till år 2030 till 13 000 invånare. Under året har befolkningen minskat med -21 personer. Lycksele kommun fortsätter att ha en positiv befolkningsinflyttning. Tyvärr ligger det en tydlig obalans med färre födda kontra fler döda, vilket gör att befolkningsökningen uteblir. En rad olika aktiviteter har genomförts, och då framför allt inom attraktion och inflyttningsskoordination. En god grund för ett fortsatt utvecklande av begreppet attraktiva Lycksele har igångsatts och kommer att fortgå under resterande delen av verksamhetsåret. Både inom förvaltningen, men också inom bolagen har mycket av arbetet styrts mot en attraktiv kommun och ett tydligt analytiskt arbete kring vad som gör att vår kommun sticker ut i jämförelse med andra kommuner.

Kommunen har förvaltat och utvecklat en god och hållbar ekonomisk tillväxt. Då vi nu går mot mer utmanande verksamhetsår, med större utmaningar, så finns en möjlighet att fortsätta utveckla våra hållbarhetsmål och att kunna investera förnuftigt men utmaningarna framöver är stora. Det finns en resultat-utjämningsreserv att hantera, då vi nu prognosticerar tuffare år. Arbetet fortsätter med implementeringen av vår nya styrmodell samt de lärdomar vi erhöll efter vårt projekt effektivare kommuner, och här är det framför allt fortsatt arbete med en sundare kostnadseffektivitet inom samtliga verksamhetsområden som vägleder oss i kommande budgetprocesser.

Vår nya översiktsplan har nu en central roll i kommunens arbete att formulera strategier för en långsiktigt hållbar utveckling. Arbetet har vägleds av framförallt den tydliga återkoppling till Agenda 2030 och de direkta mål som finns.

Verksamheterna har hanterat de fortsatta utmaningarna avseende smittspridning och höga sjuktal med en hög lojalitet och arbetsmoral. Det har varit ett antal veckor med höga sjuktal och många medarbetare har över tid fått ta en hög arbetsbelastning. Dock går det att se att året till viss del präglats av en återgång till normal verksamhet. Vissa verksamheter bär dock fortsatt höga sjuktal och behöver få tid till återhämtning. Här är det väsentligt att tid för reflektion ges och att ett fortsatt systematiskt arbetsmiljöarbete bibehålls. Glädjande för Lycksele kommun är att våra tillverkningsindustrier har över tid klarat sig bra och kunnat upprätthålla en personell stabilitet, trots höga smittspridningstal.

Lycksele kommun har en genuin attraktionskraft och fortsätter att arbeta med vårt goda värdskap. Detta koncept skall ses både med ett internt, såsom externt arbetssätt, där nyinflyttade kommunbor, skall beredas möjlighet att se helheten i kommunen. Man känner sig omhändertagen både på sitt nya jobb, likväl som på fritiden. Detta arbetssätt utvecklas och där bland annat våra goda värdskapare agerar såsom goda exempel och inspiratörer för oss alla Lycksele bor.



2.2 Översikt över verksamhetens utveckling

	2022	2021	2020	2019
Befolkning				
Antal invånare till grund för skatt och utjämning (per den 1 november året innan)	12 278	12 327	12260	12 237
Kommunalskatt (kr)				
Kommunen	23,05	23,05	23,05	23,10
Regionen	11,35	11,35	11,35	11,30
Begravningsavgift	0,26	0,25	0,25	0,25
Total utdebitering	34,66	34,65	34,65	34,65
I förekommande fall avgift till Svenska kyrkan	1,30	1,45	1,45	1,45
Total utdebitering för medlem i Svenska kyrkan	35,96	36,10	36,10	36,10
Soliditet				
Eget kapital (mkr)	520,6	598,0	557,2	542,4
Eget kapital per invånare (tkr)	42,4	48,5	45,4	44,3
Eget kapital inkl. pensionsåtagande (mkr)	275,5	263,0	211,8	189,2
Eget kapital inkl. pensionsåtagande perinvånare (tkr)	22,4	21,3	17,3	15,5
Soliditet	64,3	69,0	67,1	66,6
Soliditet (inkl. pensionsåtagande)	34,0	30,3	25,5	23,2
Skulder				
Långfristiga skulder (mkr)	48,2	31,9	28,4	52,5
Långfristig skuld per invånare (tkr)	3,9	2,6	2,3	4,3
Kortfristiga skulder	225,5	222,6	233,1	204,7

	2022	2021	2020	2019
Tillgångar och likviditet				
Kassaflöde (mkr)	-111,7	-14,2	31,7	-31,9
Anläggningstillgångar	556,2	523,5	497,6	509,2
Omsättningstillgångar	253,3	343,7	332,7	304,9
Balansomslutning (mkr)	809,5	867,2	830,3	815,5
Kassalikviditet (likvida medel + kortfristiga fordringar/kortfristiga skulder)	1,05	1,51	1,39	1,48
Investeringar (mkr)	78,8	72,6	57,5	102,5
Årets investeringar i % av årets avskrivningar	193,9	194,1	153,7	262,8
Kommunkoncernen				
Finansnetto (mkr)	-9,0	8,3	-1,6	4,6
Årets resultat (mkr)	-69,1	65,1	16,2	20,1
Eget kapital (mkr)	655,4	724,5	659,4	643,2
Soliditet	45,0	49,7	48,0	50,3

Kommunens långsiktiga finansiella ställning fortsätter under året att stärkas då soliditeten inklusive ansvarsförbindelse ökar från 30,3 % till 34%. Detta trots ett underskott på 77,4 mkr men där 119,2 mkr avser en partiell inlösen av ansvarsförbindelsen. Kommunens kassalikviditeten minskar och en del beror på inlösen av delar av ansvarsförbindelsen men nästkommande år måste kommunen dra ner på investeringstakten eller ta upp långfristiga lån för att fortsatt ha en god likviditet.

Lycksele kommuns årsredovisning omfattar kommunen, dess nämnder och de bolag och organisationer som kommunen har ett betydande ägarinflytande över. Årsredovisningen görs utifrån ett övergripande kommunalt perspektiv. För mer detaljerad information hänvisas till respektive nämnds, styrelses eller bolags verksamhetsberättelse eller årsredovisning.

Verksamheten i sammanfattning

Kommunstyrelsen har lagt mycket av sitt övergripande arbete på att formalisera en ny ledningsstruktur, där ett brett koncernråd fått genomsyra de förvaltningsbeslut som tagits. I praktiken har detta inneburit en tydligare profil på ett väl fungerande kommunledningskontor, där strategiska funktioner inom verksamhetsutveckling, controllerarbetet, kommunikation, webmaster och säkerhetsskyddsarbetet blivit tydligare och skall integreras i hela koncernens utvecklingsarbete. Intresset för Lycksele som etableringsort har inte avtagit trots ökad oro i omvärlden samt stigande inflation. Arbetet med att iordningställa mer industrimark och fler områden för bostadsbyggande i attraktiva har varit högt upp på agendan under året. Under året har anläggningsarbeten för såväl bostäder på Nydala och promenadstråk längs Umeälven inletts.

Föreningslivet har börjat återhämta sig och det går att se på sammankomstbidraget att föreningar börjar närma sig den nivå som var under 2019 innan pandemin bröt ut. Både innebandy och basket har under våren glädjande nog startat upp ny verksamhet för ungdomar. Föreningar har under våren haft möjlighet att ansöka om ett särskilt bidrag för återuppbyggnad av arrangemang och aktiviteter efter pandemin. Utemässan gått av stapeln med lyckat utfall och under tidig sommar genomfördes en mycket lyckad Lappland Soccer Cup på Tannen. Utegyrmet på Tannen färdigställdes under senhösten och kommer formellt att invigas i maj månad 2023.



Socialnämndens verksamheter har under stor del av året påverkats utifrån rådande pandemin Covid -19, hög sjukfrånvaro hos medarbetarna, verksamheten har arbetat efter restriktioner efter vårdhygien och folkhälsomyndighetens rekommendationer. Allt för att minska smittspridningen både inom hemtjänsten och särskilda boenden. Höga kostnader har tillkommit på grund av att medarbetarna inte har kunnat hjälpas åt, avdelningar har varit isolerade, vilket har lett till fler timvikarier och övertidskostnader hos medarbetarna. Verksamheten har arbetat med kompetenshöjande insatser via äldreomsorgslyftet och blivit nominerad till årets kompetens kommun. Under juni månad har invigning av Trygghetsboendet Blåklockan i Ruskele genomförts. Ett arbete med att förtäta äldreboendet Skytten med åtta lägenheter och två allrum pågår. 2022 blev året då socialnämnden samlade all LSS-verksamhet under individ- och familjeomsorgen. Förändringen bedöms som positiv då de gett

möjligheter att samordna verksamheter inom LSS-området på ett bättre sätt. Lycksele kommun är en av de kommuner i Sverige som relaterat till befolkningsstorlek har den mest omfattande LSS-verksamheten. Under 2022 har individ- och familjeomsorgen stärkt ledningsorganisationen och sett över behovet av administrativt stöd till enhetschefer. Från och med 2023 ligger nu det maximala antalet anställda medarbetare per chef på ca 30. Avsikten med den stärkta ledningsorganisationen är att skapa möjlighet för ett mer närvarande ledarskap och ge ett ökat utrymme för arbete med verksamhetsutveckling.

Utbildningsnämnden har under vårterminen observerat ett ökat antal elever med svår psykisk ohälsa. Samarbetet med BUP och IFO har förbättrats och under nästkommande läsår ska det satsas extra resurser så att en resursskola åk 4-6 ska kunna starta. På för och grundskola har det inför höstterminen 2022 genomförts insatser för att minska sjuktalen i förskolan. 2019 fattades beslut om att utöka rektorsorganisationen samt minska storleken på barngrupperna med syfte att minska sjuktalen i förskolan. Utökningen i rektorsorganisationen har skett i 2 steg och blev klar innan höstterminsstarten. Storleken på barngrupperna väntas minska under hösten i förhållande till tidigare år. Detta är en följd av att antalet barn i förskoleålder minskar i kommunen. Gymnasieskolan hade ett högre antal sökande till Tannbergsskolan 2022 jämfört med 2021. Ökningen har skett både bland elever boende i Lycksele och elever från andra kommuner, vilket gör att Tannbergsskolan även fortsatt är en attraktiv skola.

Under våren inleddes för räddningstjänstens del steg 1, för att uppfylla lagkravet om gemensamt ledningssystem, med att räddningstjänsterna i R10 inledde samverkan med räddningstjänstförbundet Jämtland och räddningstjänsten Åre (kallat R18) om gemensam ledning av räddningstjänstorganisationerna. Från ledningscentralen i Östersund med gemensamt ledningsbefäl samt vakthavande räddningschef i beredskap styrs räddningstjänsterna vid inträffade händelser. Steg 2 i uppfyllnad av lagkrav om gemensamt ledningssystem genomförs under 2023 med start av räddningsregion MittNorrland. Ledningscentralen i Östersund kommer då kopplas ihop med ledningscentralen i Sundsvall. Räddningstjänstorganisationerna i Räddsam Y (Västernorrland) tillsammans med R18 kommer då samverka i ett gemensamt ledningssystem på ett geografiskt område som motsvarar 1/3 av Sveriges hela yta. För myndighetsenheten har verksamheten återgått till fysiskt tillsyn av exempelvis livsmedelstillsyn, alkoholtillsyn med mera.

Beslut har under året fattats i överförmyndarnämnden att Vilhelmina kommun kommer att ingå i den gemensamma nämnden från och med 1 januari 2023. Nytt samverkansavtal, reglemente samt fördelningsnyckel har upprättats och godkänts av samtliga kommuner (Lycksele, Vilhelmina, Åsele, Dorotea, Sorsele och Storuman). Nämnden är positiv till att Vilhelmina kommun ansluter sig från och med den 1 januari 2023. Att utöka nämndens verksamhetsområde med ytterligare en kommun bedöms minska sårbarheten för verksamheten samt bidra till en ökad stabilitet och kompetensförsörjning inom arbetsgruppen.

Kommunala bolag och kommunalförbund

Lycksele Bostäder AB har lämnat in en bygglovsansökan och i skrivande stund förväntas beslut om bygglov för ett bygge av ett nytt hyreshus på den s.k. tingshustomten. Det planeras för byggstart våren 2023 och det blir 38 lägenheter i huset. Lägenheterna kommer att bestå av ettor, tvåor och treor då det är det som efterfrågas enligt den marknadsundersökning bolaget gjort. Under hösten 2022 tecknades köpekontrakt för förvärv av två fastigheter i Ruskesele (Blålockan och hyreshuset som tidigare ägts av Lycksele kommun), tillträde till fastigheten sker 1 januari 2023. I december påbörjades planarbetet för Kv Orren 15-16 så möjlighet ska finnas att bygga ett flerfamiljshus på 3-4 våningar.

Lycksele Avfall och Vatten AB påbörjar projekteringen av ett nytt reningsverk i Ruskesele under hösten. Regeringen har fattat beslut om att kommunerna ska ta över insamlingen av förpackningar, redan 2024 ska kommunerna lämna in en utbyggnadsplan för fastighetnära insamling och senast 2027 ska fastighetsnära insamling vara införd. Producenterna har kvar det ekonomiska ansvaret. Utbyggnaden inom VA fortsätter på industritomterna på Asptjärnsvägen och kommer att påbörjas på Nydalastrand.

AB Lycksele Industrihus har förvärvat en nybyggd fastighet och i fastigheten finns en paddelhall med fyra st. dubbelbanor och en singel bana. Under året har en utbyggnad på 630 m² skett på Veden 2 för en hyresgäst. Bolaget har nu fullt uthyrda lokaler vilket är bra rent ekonomiskt men samtidigt ett bekymmer då de inte kan erbjuda lokaler till fler företag som växa eller etablera sig.

Lycksele Airport AB är av staten utpekad temporär beredskapsflygplats, vilket säkerställer flygplatsens tillgänglighet för samhällsviktiga flygtransporter under pandemin. Flygplatsen har idag en omfattande samhällsnyttig trafik och var under sommaren 2022 också stationeringsplats för två av landets brandbekämpningsflygplan, och arbetar för att den temporära beredskapen skall övergå till en permanent beredskap. Under våren har en stor investering skett i ny asfalt på flygplatsens landningsbana. Utmaningen på kort sikt är hur återhämtningen i flygresandet i Sverige kommer att påverkas av pandemins vidare utveckling och omvärldsläget med rådande inflation och krig i närområdet. Utmaningen på lång sikt är hur resandemönstret kommer att se ut efter COVID-19 pandemin, konjunkturläget samt utvecklingen inom luftfartens regelverk som kräver mer resurser av flygplatsoperatörer. Flyget är och kommer för lång tid framöver att vara det trafikslag som kan erbjuda långväga tillgänglighet med rimlig restid från Lycksele till Stockholm/Arlanda och omvänt.

Lycksele Djurpark ABs besökare i parken under perioden har minskat, i jämförelse med 2021, med ca 5000 besökare, totalt 40 700 st. De troliga orsakerna är bl.a. att våra norska besökare inte återvänt i den utsträckning vi har hoppats på och som normalt utgör 20-25% av besökarna i parken, två års "pandemifrånvaro" har satt

sina spår. Ökade drivmedelspriser samt att "hemstereffekten" vi upplevde under 2021 inte längre är aktuell är troligen även det delar i förklaringen till minskat antal besök. Under våren har arbetet fortsatt med utveckling av Barnens Djurpark innebärande tillförsel av enklare aktiviteter och allmän uppfräschning av området genom målning -och reparationsarbeten.

Under året beviljades **Skogs- och samemuseet i Lycksele AB** beviljades medel från Kulturrådet med 460 tkr till en inledande studie för att förnya den samiska utställningen, studien kommer att genomföras under 2023. Skogs- och samemuseet driver också, på tilläggsavtal, driften av Gammplatsen. Året har varit utmanande på grund av ökade driftskostnader och inte samma intäkter som föregående år, trots ökade arrangemang. Gammplatssamverkan gör vid årsslutet ett positivt resultat på 78 tkr, det beror på att Lycksele kommun utökade driftsbidraget för 2022 med 500 tkr, med syfte att täcka upp det minusresultat som den specifika verksamheten uppvisar. En utökning av driftsbidraget är beviljad även för 2023. Museet bytte officiellt namn den 6 februari till Skogs- och samemuseet i Lycksele AB.

Lystkoms verksamhet

Det skärpta säkerhetsläget i världen och kriget i Ukraina innebär en ökad hotbild mot svenska kommuner vilket också berör kommunalförbundet. Cyberattacker har blivit vanligare och metoderna är allt mer sofistikerade. I kombination med kommunernas allt högre digitaliseringstakt ökar också behovet av systematiskt arbete för att säkerställa informationens konfidentialitet, riktighet och tillgänglighet. Under 2022 har Lystkom informationsklassificerat alla egna verksamhetssystem och strukturerat och förbättrat den egna incidenthanteringen. Lystkom har genomfört en introduktionsutbildning för informationsägare och informationsförvaltare och därefter har kommunerna börjat informationsklassa sina verksamhetssystem. Under året har Lystkom IT infört en ny lösenordspolicy och IT-styrgruppen har fastställt uppdaterade användarinstruktioner för lösenordshantering, hur man skyddar sin e-post, undviker skadlig kod, undviker nätfiske och har ett säkert beteende på Internet och i sociala medier. Det kommer också att genomföras interaktiva utbildningar med korta simuleringar och inlärningsavsnitt för alla användare med start under våren 2023. Syftet med insatsen är att öka användarnas generella säkerhetsmedvetenhet.

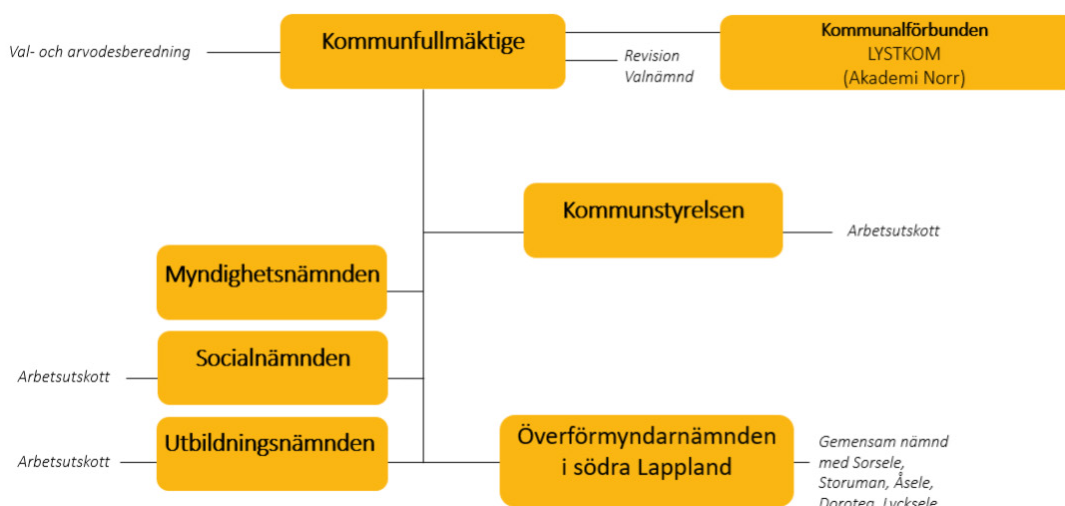


2.3 Den kommunala koncernen

Kommunens politiska organisation

Det högsta styrande organet i Lycksele kommun är fullmäktige, som under mandatperioden 2018-2022 har 31 folkvalda ledamöter.

Fullmäktige representerar invånarna i kommunen och fattar beslut i viktiga frågor, t ex inriktning, verksamhet, övergripande planer och ekonomi samt avgifter för kommunal service. Kommunfullmäktige beslutar vilka nämnder som ska finnas och utser även ledamöter till dessa. Det finns en beredning under fullmäktige och det är val och arvodesberedningen. I Lycksele kommun finns fyra olika nämnder samt kommunstyrelsen som ansvarar för sina verksamhetsområden.



Kommunstyrelsen ansvarar för att leda och/eller samordna:

- utvecklingen av den kommunala demokratin,
- sysselsättnings-, besöks- och näringslivsfrågor,
- kultur- och fritidsfrågor,
- den översiktliga planeringen av användningen av mark och vatten,
- mark- och bostadspolitiken samt de strategiska fastighetsfrågorna, sett ur ett kommunalt helhetsperspektiv,
- strategiska frågor som jämställdhet, utbildning, infrastruktur, integration, miljö, energi och klimat,- informationsverksamhet,
- omvärldsbevakning och internationella frågor ur ett strategiskt perspektiv,
- upphandling av varor och tjänster ur ett kommunalt helhetsperspektiv,
- utveckling av teknik och kommunikation,
- arbetet med att reformera det kommunala regelbeståndet och att effektivisera administrationen. ansvarar bl a för att tillhandahålla lokaler för de kommunala nämndernas behov samt planering, utveckling och förvaltning av fastigheter för den kommunala verksamheten.

Styrelsen företräder även kommunen inom fastighetsägarplanering. Den planerar, bygger ut och förvaltar även gator, torg, allmän platsmark samt gång- och cykelvägar, parker, grönområden, naturvårdsområden och naturreservat samt jordbruks- och skogsmark.

Kommunens HR frågor som rör förhållandet mellan kommunen som arbetsgivare och dess arbetstagare. Dess huvuduppgifter är att vara kommunens anställningsmyndighet, att besluta om anställningsvillkor för kommunens anställda samt att utforma och fastställa kommunens personalpolitik. Styrelsen ansvarar från och med iår för måltidsproduktionen på Tannbergsskolans centralkök och producerar måltider och serverar både till kommunens särskilda boenden och till barn och unga inom för-, grund och gymnasieskola.

Kommunstyrelsens ordförande och kommunstyrelsens förste vice ordförande är båda kommunalråd och ägnar sin arbetstid åt uppdrag som främjar kommunen. Kommunstyrelsens andre vice ordförande tillika oppositionsråd företräder oppositionen. Det åligger kommunalråden att närmast under kommunstyrelsen ha uppsikt över hela kommunens nämndsorganisation.

Myndighetsnämnden hanterar alla myndighetsfrågor förutom dem som socialnämnden ansvarar för. Dess huvuduppgifter är bl a att ansvara för prövning och tillsyn inom plan- och bygglagen, miljöbalken, livsmedelslagen, smittskyddslagen, strålskyddslagen, tobakslagen, alkohollagen, lagen om särskilda bestämmelser om gaturenhållning och skyltning, lagen om nikotinläkemedel, lagen om handel med vissa receptfria läkemedel, lagen om skyldighet att tillhandahålla förnybara drivmedel och föreskrifter meddelade med stöd av dessa lagar. Nämnden ansvarar även för räddningstjänstens verksamhet och är den nämnd som bereder planärenden för beslut i fullmäktige.

Socialnämnden ansvarar bl.a. för utredning, bedömning, beslut, prövning och tillsyn enligt socialtjänstlagen, hälso- och sjukvårdslagen, lagen om särskilt stöd och service till vissa funktionshindrade och lagen om bostads-anpassningsbidrag. Nämnden arbetar även med frågor som rör den kommunala hälso- och sjukvården, ensamkommande flyktingbarn och integration av nyanlända, arbete, sysselsättningsåtgärder och individstöd.

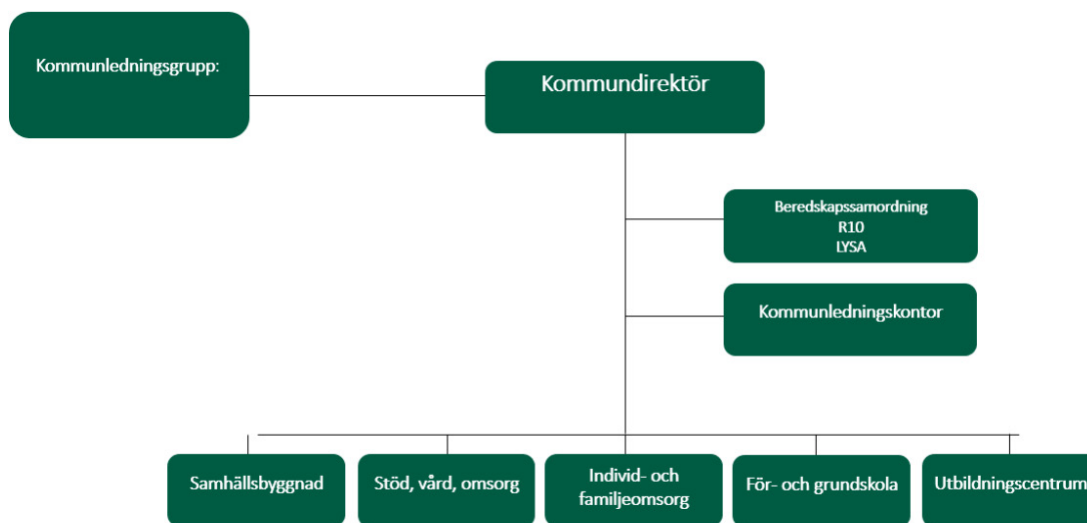
Utbildningsnämnden ska fullgöra kommunens uppgifter inom förskola, fritidshem samt förskoleklass, grundskola, gymnasieskola, särskola, vuxenutbildning, lärvux, svenska för invandrare och högskoleutbildning. Dessutom ansvarar nämnden för att verksamheten följer gällande lagar, förordningar och avtal.

Överförmyndarnämnden är en gemensam nämnd där Lycksele kommun är värdkommun. I nämnden ingår också Dorotea, Sorsele, Storuman och Åsele och från och med 1 januari 2023 även Vilhelmina.



Kommunens förvaltningsorganisation

Förvaltningsorganisationen är den verkställande organisationen som leds av kommundirektör och som består av tjänstepersoner med olika roller. Lycksele kommun består av en förvaltning. Förvaltningen är uppdelad i verksamhetsområden och enheter vars syfte är att bereda ärenden inför politiska beslut samt utföra de uppdrag som den politiska organisationen beslutar om.



Samhällsbyggnad (SB): Gatu- och park, lokalvård, fastighet och drift, samt bredband. Myndighetsutövning inom myndighetsnämndens ansvarsområde samt ansvar för kommunens räddningstjänst. Näringsliv, infrastrukturplanering, översiktsplan och trafikplan, fritidslokaler och -anläggningar, simhall och badpark, musikskola, bibliotek, föreningsliv, friluftsliv och fiske, turism och arrangemang.

Stöd, vård och omsorg (SVO): Hemtjänst, särskilda boende SoL och LSS, korttidsboende, hemsjukvård och personlig assistans.

Individ- och familjeomsorg (IFO): Arbetsmarknadsenhet, försörjningsstöd, missbruk och beroende, familjecentral, Ung fritid, Navet, ungdomsboende, utredning, insatser och familjerätt, elevhem och biståndsenhet.

Förskola och grundskola (FoG): Förskolor, språkförskola, skola F–6, fritidshem, grundsärskola, barn- och elevhälsa, träningsskola och skola 7-9

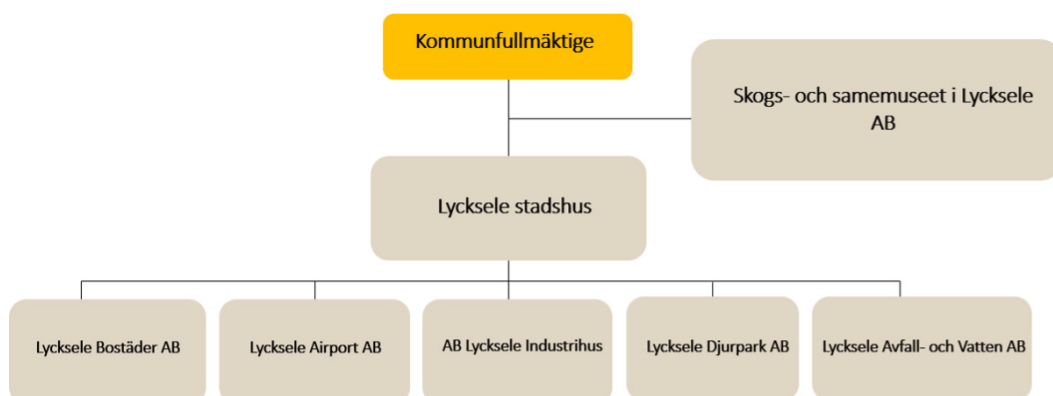
Utbildningscentrum (UC): Gymnasieskolan Tannbergsskolan, gymnasiesärskola, lärcentrum, svenska för invandrare (SFI), vuxenutbildning, lärvux, yrkeshögskola och elevhem, elevhälsa.

Kommunledningskontoret (KLK): Ekonomi, kansli, HR, kost och överförmyndarenhet samt strategiskt arbetet inom kommunikation, E-tjänster, informationssäkerhet, digitalisering, verksamhetsuppföljning och krisberedskap samt marknadsföring av Lycksele.

Lycksele kommunkoncern

Lycksele Stadshus AB är kommunens holdingbolag och moderbolag och äger 100 procent av följande bolag, Lycksele Bostäder (LYBO), AB Lycksele Industrihus, Lycksele Djurpark AB, Lycksele Airport AB samt Lycksele Avfall & Vatten AB (LAVAB). Alla bolag som Lycksele Stadshus äger samt Lycksele Stadshus själv ingår till 100 procent i Lyckseles sammanställda räkenskaper. Lycksele kommun äger även 51 procent i Skogs- och samemuseet i Lycksele AB men det bolaget ingår inte i Stadshuskoncernen, övriga 49 procent ägs av Region Västerbotten. Skogs- och samemuseet i Lycksele AB ingår i Lyckseles sammanställda räkenskaper genom proportionell konsolidering till 51 procent. Varje år utfärdar Stadshus ägardirektiv som bolagen inom koncernen har att följa och förhålla sig till.

Kommunalförbundet LYSTKOM startade sin verksamhet 1 juni år 2019. Kommunalförbundet ansvarar för IT i Lycksele och Storuman samt för kundtjänst i Lycksele, Storuman, Åsele och Vilhelmina. Kommunalförbundets medlemmar är de fyra kommuner som nämnts ovan och Lycksele kommuns andel i kommunalförbundet uppgår till 55 procent.



2.4 Viktiga förhållanden för resultat och ekonomisk ställning

Pensionsförpliktelse	2022	2021
Total pensionsförpliktelse i balansräkningen	259,9	349,3
a. Avsättning för pensioner ink löneskatt	14,8	14,3
b. Ansvarsförbindelser för pensioner ink löneskatt	245,1	335,0
Pensionsförpliktelse som tryggats i pensionsförsäkring	119,4	54,4
Pensionsförpliktelse som tryggats i pensionsstiftelse	0,0	0,0
Summa pensionsförpliktelse	379,3	403,7
Förvaltade pensionsmedel		
Totalt pensionsförsäkringskapital	128,0	67,4
- Varav överskottsmedel	0,0	0,0
Finansiella placeringar avseende pensionsmedel	0,0	123,9
Summa förvaltade pensionsmedel	128,0	191,3
Finansiering		
Återlånade medel	251,3	212,4
Konsolideringsgrad	34 %	47 %
Egna förvaltade pensionsmedel		
Ingående marknadsvärde	123,9	121,7
Årets ränteintäkter	2,5	2,5
Årets realiserade vinster	0,0	0,0
Årets realiserade förluster	-5,6	-0,7
Årets förändring av marknadsvärdet	-1,0	0,4
Avveckling av egna pensionsportföljen enligt KF beslut	-119,8	-
Utgående marknadsvärde	0,0	123,9
- Varav likvida medel		22,3
Årets förändring av egna förvalta depensionsmedel		1,8 %

Kommunens pensionsförpliktelser finns till allra största delen i ansvarsförbindelsen som enligt de kommunala redovisningsreglerna inte ska redovisas i balansräkningen. Där finns allt som är intjänat i det gamla pensionsavtalet före år 1998, och värdet vid årsskiftet uppgick till ca 245,1 miljoner kronor. Ansvarsförbindelse innebär årliga utbetalningar, som under 2022 medförde en kostnad på ca 22,6 miljoner kronor. Utbetalningarna bedöms minska från och 2023 med anledning av den partiella inlösen av ansvarsförbindelsen med 8 mkr årligen (inklusive löneskatt) men det är i dagsläget svårt att sja om framtida indexeringspremier med mera som bland annat beror på inflation och framtida avkastning. 2015 beslutade kommunfullmäktige om en partiell inlösen av pensioner (IPR), vilket innebar att en del av pensionsförpliktelserna, 25 miljoner kronor inklusive löneskatt har tryggats genom pensionsförsäkring. Nu 2022 beslutade kommunfullmäktige om en partiell inlösen på 119,2 mkr inklusive löneskatt. I praktiken är detta en extra amortering av ansvarsförbindelsen. Åtgärden finansierades genom försäljning av värdepapper i den så kallade pensionsfonden. Sedan tidigare ligger även den förmånsbestämda pensionen (FÅP) i en pensionsförsäkring. Totalt täcks pensionsåtagandet genom de särskilda placeringarna och pensionsförsäkringarna till ca 34 procent.

Lycksele kommun hade vid ingången av året 123,9 miljoner kronor placerat i värdepapper varav 22,3 miljoner kronor i likvida medel avsedda att finansiera pensioner i ansvarsförbindelsen. Placeringarna är räntebärande värdepapper med låg sammantagen risk, allt i enlighet med placeringsföreskrifterna. Portföljen är väl diversifierad mellan olika marknader och emittenter och innehaven fördelade både på instrument med fast ränta och rörlig ränta. Portföljen har innehav av obligationer både inom Investment Grade men även en mindre andel inom segmentet High Yield. Detta är i enlighet med placeringsföreskrifterna och det är även nödvändigt att placera en mindre del inom segmentet High Yield för att nå avkastningsmålet. I enlighet med placeringsföreskrifterna så tecknas valutaswappar för samtliga placeringar i utländsk valuta för att säkra bort valutarisken. Under december månad beslutade kommunfullmäktige att avyttra värdepappersportföljen och göra en partiell inlösen av ansvarsförbindelsen, totalt 119,2 mkr. Vid ingången av 2023 finns värdepapper för cirka 19 mkr kvar men de kommer under 2023 att avyttras där merparten förfaller under första halvåret. Kvarvarande värdepapper som ännu inte sålts eller förfallit klassificeras inte som egna förvaltade pensionsmedel.

Kommunen och dess bolag har alla sina likvida medel i kommunens internbank. För första gången på flera år ger nu bankerna inlåningsränta efter flera år av noll eller negativ ränta. Likviditetsöverskottet placeras i enlighet med kommunens finanspolicy i kortfristiga svenska räntefonder som placerar i värdepapper med hög kreditvärdighet och kort duration.

Kommunkoncernen har totalt lånat 439,2 mkr hos kreditinstitut med en genomsnittlig kapitalbindning på 2,6 år och räntebindning på 2,4 år. Inom ett år förfaller 147,1 mkr i skulder där räntan kommer att öka och det innebär högre snittränta och allt annat lika större räntekostnader för kommunkoncernen. Alla upplåning sker i

svenska kronor vilket innebär att det inte förefaller vara någon valutarisk. I lägen när finansiella risker ökar blir finanspolicy och liknande ännu viktigare att löpande följa upp. Lycksele kommun har i dagsläget inga lån hos kreditinstitut.

Ansvarsförbindelser

Utnyttjad borgen uppgår till 421,2 miljoner kronor. Utnyttjad borgen för Lycksele Bostäder uppgår till totalt 191 miljoner kronor. Risken i detta åtagande bedöms som mycket liten. Beträffande borgensåtagandet på 73 miljoner kronor gentemot AB Lycksele Industrihus är risken något större, men bolagets ekonomi har de senaste åren varit stark vilket gör att den sammantagna risken inte bedöms vara betungande.

Vidare finns utnyttjat borgensåtagande på 8 miljoner kronor för Lycksele Djurpark, något som innebär ett visst risktagande men beloppet får anses som relativt lågt. Lycksele Avfall & Vatten AB har en utnyttjad borgen på 87 miljoner kronor. Risken för borgensåtagandet för Lycksele Avfall & Vatten AB får anses vara mycket lågt på grund av att bolaget till största delen består av verksamheter som är taxefinansierade och som bygger på självkostnadsprincipen.

För Lycksele Flygplats AB finns en utnyttjad borgen på 70,3 miljoner kronor och det innebär ett visst risktagande då bolaget har små marginaler men fortsatt en stabil ekonomi. Kommunalförbundet LYSTKOM har en borgen på 11,9 miljoner kronor och där anses risken vara mycket låg då det i huvudsak är medlemskommunerna som köper förbundets tjänster.

Kommunal borgen finns även till Lycksele Medborgarhusförening med 27,8 miljoner kronor. Eftersom föreningens ekonomi inte innehåller några marginaler och är starkt beroende av intäkter från kommunen, måste bedömningen bli att det här finns en risk förknippad med åtagandet. Utöver detta finns även kommunal borgen tecknad för ett antal egna hem med sammanlagt 0,2 miljoner kronor. Ibland händer det att kommunen måste infria detta åtagande, men eftersom beloppen i varje enskilt fall är små är risken att kommunen drabbas av någon kännbar ekonomisk förlust väldigt liten.

Demografi

Befolkningstrenden i Lycksele kommun har mellan 2015 och 2020 haft en positiv utveckling där medborgarantalet har ökat från 12 177 till 12 324 invånare för att de två följande åren åter minska i befolkning. Befolkningsökningen under perioden ska dock ses i förhållande till den historiska trenden på längre sikt, där befolkningsmängden har minskat över tid med avbrott för kortare perioder av befolkningsökning.

Enligt SCB:s befolkningsframskrivning fram till år 2040 (Den framtida befolkningen i Sveriges län och kommuner 2021-2040, Demografiska rapporter 2021:3) prognosticeras befolkningsmängden att fortsätta minska i Lycksele kommun. Minskningen syns framförallt i åldersspannet 25-64 år, vars andel av befolkningen prognosticeras minska från 47% till 45%, vilket i antal motsvarar en minskning av 516 invånare. Även antalet invånare under 25 år förväntas minska. Samtidigt förväntas andelen och antalet invånare över 65 år att öka till att utgöra 27% av Lyckseles befolkning 2040. 73,8% av Lyckseles invånare bor i tätorten, vilket är en lägre andel än i rikets 87,6%.

Antalet födda och döda har legat på en överlag jämn nivå i kommunen sedan 2011, där antalet döda har varit något högre än antalet födda.



Arbetsmarknad

Vad gäller insatser för främjande av nyetableringar så finns potential i marknadsföringsinsatser av de möjligheter som finns i Lycksele med en spännande arbetsmarknad, hög servicenivå och attraktiva livsmiljöer. Den samhällsservice som erbjuds i Lycksele med sjukhus, flygplats, järnväg, god digital infrastruktur, fyra bankkontor, Tingsrätt etc. Detta gör att vi har flera byggstenar på plats för att kunna locka nya etableringar. En nyckelfaktor för att möjliggöra en ökad inflyttning är att öka utbudet av attraktiva boenden.

En uppenbar risk är att vi inte lyckas attrahera personer med rätt kompetens till såväl det privata näringslivet som till kommun och region. En annan risk är att vi får en kompetensflykt till de stora industrisatsningarna vid kusten. En möjliggörande faktor skulle vara om det fanns större möjligheter att utbilda sig till bristyrken på plats i Lycksele, t.ex. via distansutbildningar och lärcentra. Utöver kompetensbrist i Industrin, så söker Regionen medicinsk personal, där läkare, sjuksköterskor och inte minst barnmorskor är stora bristyrken, vilket kan komma att få stora konsekvenser på vården i Lycksele och hela inlandet på sikt. Kompetensförsörjningen i Lycksele är på många sätt kopplad till utbildning. Lärcentrum arbetar aktivt med att korrelera utbudet mot de behov som finns bland annat genom dialog med näringslivet som sker direkt via utbildningsledare och i samverkan med akademi norr samt näringslivskontoret. En utmaning är att uppnå en bra matchning mellan elever som söker och arbetslivets krav. Lärcentrum arbetar med att uppnå detta genom bland annat inriktning av utbildningarnas innehåll samt arbetsplatsförlagt lärande (APL). Lärcentrum arbetar också med att vidareutbilda redan anställd personal inom både företag och kommun. Detta är en del i att bidra till det livslånga lärandet.

2.5 Händelser av väsentlig betydelse

Efter en utdragen rättslig process har slutligen dom fallit i högsta instans. Domen innebär att kommunen ges rätt att över tid nedta ett oinskränkt antal träd som tränger in i hinderytan för inflygning mot landningsbanan på Lycksele Flygplats. Det certifikat som verksamheten grundas på medger en partiell avverkning som kommunen tolkar som 30 träd per år. Intrångsersättning uppgående till 800 000 kr har betalats in till Södra Lapplands pastorat och dialog har inletts rörande tidpunkt och tillvägagångssätt för de hinderavhjälpande åtgärderna.

Kommunen har gjort en realisationsförlust på ca 5,4 mkr vid försäljningen av en fastighet i Kristineberg till Kristineberg fritid ekonomisk förening. Fastighetsenheten har under 2021 och 2022 utfört åtgärder i gamla restaurangen i Kristineberg i syfte att omdana lokalerna från restaurang/matsal till vandrarhemsboende utifrån önskemål från både Kristinebergs fritid ekonomisk förening och New Boliden AB/Bergteamet AB. Byggnaden i fråga är sammanbyggd med två andra huskroppar samt uppförd under en period när användandet av asbest var vanligt förekommande. De speciella förutsättningarna som byggnaden är behäftad med har varit synnerligen kostnadsdrivande. Lägg därtill skenande byggmaterialpriser vilket lett till att budget överskridits. Inför att arbetena inleddes har heller inte någon detaljprojektering utförts utan endast enklare miljöinventering och okulär besiktning. Initialt var avsikten att den ekonomiska föreningen skulle ta ett större ansvar för byggnationerna med pga. de krav som omgärdar lägenheter för korttidsuthyrning visade det sig inte vara möjligt. Under processen har Kommunstyrelsen hållits informerad om kostnadsutvecklingen men bedömning har gjorts att det inte varit möjligt att avbryta eller skala ner insatsen ytterligare. Efter upprustning av lokaler har fastigheten sålts till Kristineberg fritid ekonomisk förening.

Det har gjorts en partiell inlösen av ansvarsförbindelsen på 119,2 mkr. Det innebär att kommunen amorterat ner pensionskulden med 95,9 mkr + löneskatt på 23,2 mkr, total kostnad 119,2 mkr. Pensioner intjänade före år 1998 är i enlighet med kommunal redovisningslagstiftning inte skuldförd i balansräkningen och när den skulden nu amorteras uppstår en kostnad i resultaträkningen. Amorteringen av skulden innebär lägre pensionskostnader från och med 2023 och under många år framöver. För att finansiera den partiella ansvarsförbindelsen har värdepapper sålts i motsvarande grad.

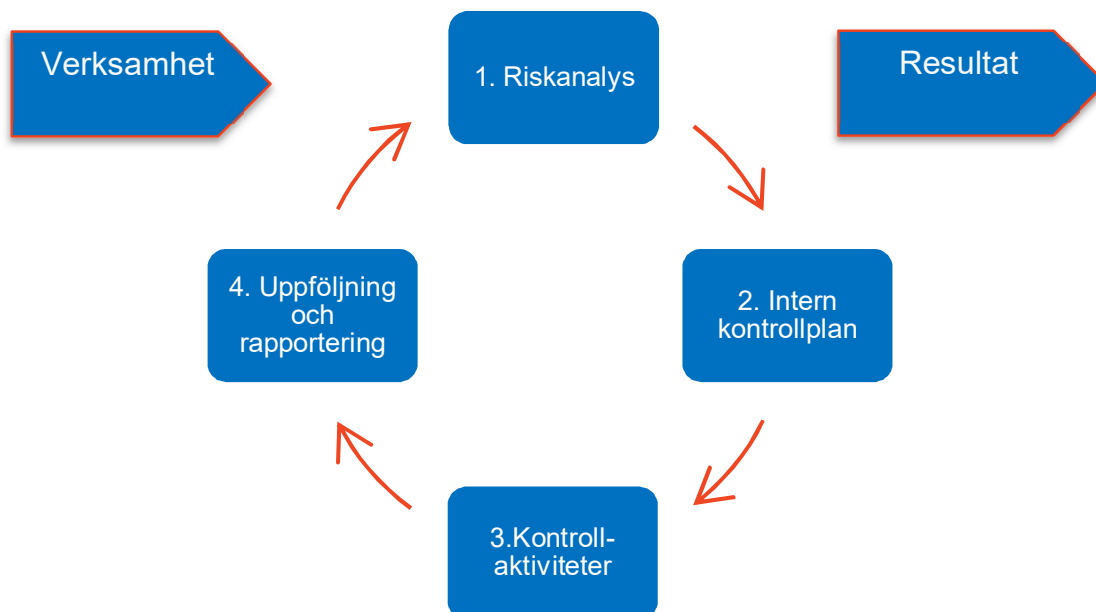
2.6 Styrning och uppföljning av den kommunala verksamheten

Budgetprocessen för kommunen inleds varje år med en framtidsdag i slutet av januari där fokus är omvärld och där är hela kommunkoncernen representerad. Framtidsdag nummer två är i slutet av april och där är fokus på kommunförvaltningen och där är bara kommunen med. Kommunens ledningsgrupp gör sedan inspel och beskriver förändrade volymer med mera för nästkommande år och investeringsbudgetbehov för näst kommande år samt med plan för två år framåt. Inspelen är sedan underlag i budgetberedningen som är i två dagar i början av maj. Underlaget som utarbetas under budgetberedningen beslutas sedan i kommunstyrelsens arbetsutskott för att sedan gå vidare till kommunstyrelse och för att sedan slutligen beslutas i kommunfullmäktige i juni. I fullmäktige beslutas det om driftbudgetramar för respektive nämnd samt investeringsbudgetramar. Sedan får nämnderna uppdrag att utarbeta och besluta om en budget på programnivå, den beslutade budgeten återrapporteras vid årets första fullmäktige nästkommande år. Budgetuppföljningen sker sedan i respektive nämnd och styrelse varje gång det är sammanträde, detta gäller för såväl förvaltning som bolag. Månadsbokslut presenteras månadsvis den 15 nästkommande månad. I månadsbokslutet ingår både ekonomiuppföljning för driftbudget och investeringsbudget. De kommunövergripande målen ses vid behov över och budget såväl som mål beslutas samtidigt av fullmäktige i juni. Bolagens budget för nästkommande år fastställs av styrelsen i slutet av året, året före aktuellt budgetår.

Kommunfullmäktige har fastställt ett internkontrollreglemente där processen och strukturen för internkontroll regleras.

Den interna kontrollen sker i fyra steg:

1. Genomförande av en riskanalys
2. Intern kontrollplan för styrelsen/nämnden
3. Kontrollaktiviteter
4. Uppföljning och rapportering



1. Genomförandet av en riskanalys

För att kommunen och de kommunala bolagen ska kunna säkerställa att system och rutiner håller god kvalitet, behöver risker identifieras som påverkar kommunens och bolagens förmåga att utföra sitt uppdrag på ett säkert och tillfredställande sätt. Riskerna värderas och eventuella åtgärder ska genomföras för att minska riskerna. Den riskanalys som görs bygger på erfarenheter, värderingar och den information som finns via myndigheter och media. Analysen blir därför inte fullständigt säker och behöver inte heller vara det då den ändå ger en insikt om var avvikelser sannolikt kan ske.

2. Intern kontrollplan

Nämnden/styrelsen ska varje år anta en särskild plan för uppföljning av den interna kontrollen. Internkontrollplan bygger på riskanalysen och antas för innevarande år senast under februari månad av respektive nämnd/styrelse.

Internkontrollplanen ska innehålla:

- Rutin/system
- Risk
- Kontrollmoment
- Kontrollmetod
- Kontrollansvar
- Vem kontrollen utförs av
- Frekvens
- Uppföljning

3. Kontrollaktiviteter

En kontrollaktivitet är upptäckande och riktar sig mot en bestämd risk/kontrollmoment i syfte att motverka, reducera eller eliminera risken. Kontrollaktiviteterna genomförs löpande under året i enlighet med internkontrollplanen.

4. Uppföljning

Varje nämnd och styrelse har en skyldighet att styra och löpande följa upp det interna kontrollsystemet inom nämnden/styrelsens verksamhetsområde. Resultatet av uppföljningen av den interna kontrollen ska, med utgångspunkt från antagen plan, rapporteras till nämnden/styrelsen. Uppföljning av de utförda kontrollerna sker minst två gånger per år, medan de risker som bedöms allvarliga rapporteras löpande till nämnd/styrelse.



2.7 God ekonomisk hushållning och ekonomisk ställning

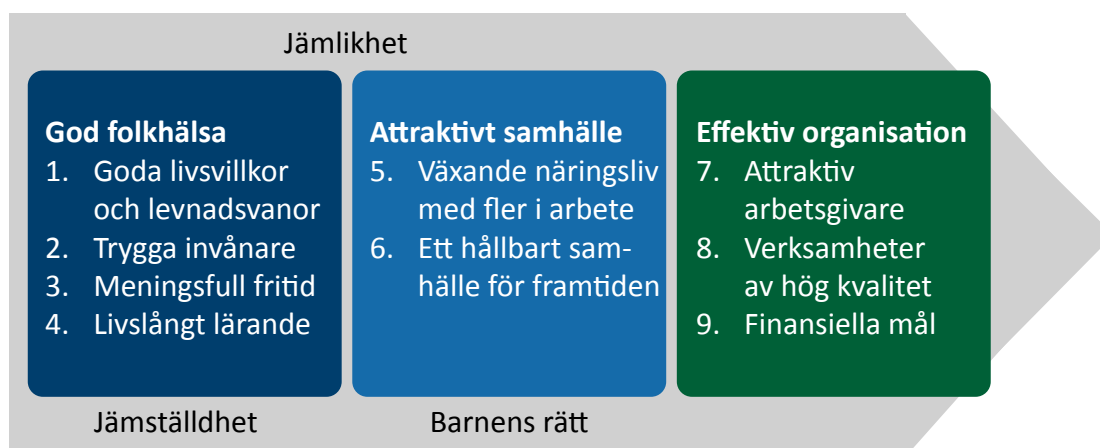
KF Övergripande inriktningsmål	Kommentar
Goda livsvillkor och levnadsvanor	 Indikatorn om psykiskt välbefinnande är delvis uppfyllt med har förbättrats. Invånare med fetma något sämre men på samma nivå som år 2020, dock ej uppfyllt. Delvis uppfyllt indikator om fysiskt aktiv minst 150 min/vecka.
Växande näringsliv med fler i arbete	 För båda indikatorerna har utfallet nått målet och därmed är målet uppfyllt.
Attraktiv arbetsgivare	 Senaste värde på indikatorn visar på delvis måloppfyllelse.
Trygga invånare	 Indikatorn är uppfyllt och därmed grön.
Ett hållbart samhälle för framtiden	 En indikator är grön, en delvis och inrikes flyttnetto röd, sammantaget delvis uppfyllt.
Verksamheter av hög kvalitet	 Tre indikatorer är röda (gymnasieskola, ekonomiskt bistånd samt äldreomsorg), en indikator gul och en är röd.
Meningsfull fritid	 Indikatorn når 47,3 och målet är uppfyllt vid 50,0 så därför är målet delvis uppfyllt.
Livslångt lärande	 Finns ingen aktuell indikator, målet går ej att bedöma.
Finansiella mål	 Båda indikatorer är ej uppfyllda och därmed röda.

Inför mandatperioden beslutades det om nya mål. De kommunövergripande målen består av tre fokusområden; Goda livsvillkor (individ), Attraktivt samhälle (samhället) och Effektiv organisation (kommunens interna organisation). Målen pekar ut riktning och prioriterade områden. Målen gäller kommunen såväl som helägda bolag. För att följa upp de nio målen används indikatorer. Indikatorerna är tydliga och mätbara vilket ska underlätta analysen av måluppfyllelsen. Indikatorerna är även en del i all den offentliga statistik som finns vilket innebär att den går att jämföra mellan kommuner. För att bedöma måluppfyllelsen på respektive indikator redovisas måluppfyllelsen i procent för varje indikator enligt nedan:

● 80,0% ej uppfyllt ● 80,0–99,4% delvis uppfyllt ● 99,5% uppfyllt

Indikatorerna ligger sedan till grund för bedömning av hur väl målet är uppfyllt, om majoriteten av indikatorerna kopplade till ett mål är uppfyllda anses målet vara uppfyllt. I bilaga till årsredovisningen finns sammanställning på mål, indikatorer, målvärde och måluppfyllelse för hela kommunkoncernen. Målvärdet för indikatorerna är det senast aktuella värdet oavsett vilket år det senaste värdet kommer ifrån.

Kommunövergripande målområden och mål



Sammantaget bedöms måluppfyllelsen av nio ovanstående mål inom kommunkoncernen vara delvis förenligt med god ekonomisk hushållning utifrån att två av målen, växande näringsliv med fler i arbete samt trygga invånare når sina mål och ytterligare fyra mål bedöms ha uppnåtts delvis.

Det finns två finansiella mål i kommunen:

- **Nettokostnadsandelen** ska vara 98 %. Nettokostnadsandelen visar hur stor del av skatteintäkter, generella bidrag och utjämning som används för verksamhetens löpande nettokostnader. Målet är ett led i arbetet med att skapa en god ekonomisk hushållning.
- **Självfinansieringsgraden** på investeringar vara minst 100 procent. Självfinansieringsgraden beräknas genom årets resultat och avskrivningar dividerat med årets investeringar.

Vid en avstämning av kommunens finansiella mål att nettokostnadsandelen ska vara 98 % visar utfallet på 107,3%. Men här är det engångskostnaden på 119,2 mkr pga. den partiella inlösen av ansvarsförbindelsen som drar ner resultatet och likaså nyckeltalet. Målet om nettokostnadsandel anses inte vara uppfyllt då resultatet visar -77,4 mkr och en nettokostnadsandel på 107,3%.

Utfallet av självfinansieringsgraden på investeringar för år 2022 är -46,7%. Även här drar den partiella inlösen av ansvarsförbindelsen ner nyckeltalet då årets resultat ingår i formeln för nyckeltalet. Målet om självfinansieringsgrad på minst 100% anses inte vara uppfyllt då självfinansieringsgraden visar på ett utfall på -46,7%.

God ekonomisk hushållning för bolagen inom kommunkoncernen är lite olika beroende på bolag. I ägardirektiven för respektive bolag anges vad god ekonomisk hushållning innebär för varje enskilt bolag. Det finns inget gemensamt mål för god ekonomisk hushållning för hela kommunkoncernen. Lycksele Bostäder AB når inte riktigt avkastningskravet i ägardirektiven men där har en dialog skett med ägaren och det beror på att ombyggnationerna av skytten tidigarelagts. Lycksele Djurpark AB har under året haft en betydligt färre besökare och når inte riktigt upp till god ekonomisk hushållning enligt ägardirektiven. Lycksele Avfall och Vatten AB (LAVAB) når delvis upp till god ekonomisk hushållning enligt ägardirektiven där den kommersiella verksamheten når sitt avkastningskrav samt VA men Avfall har ett underskott på -1,5 mkr. Övriga bolag och kommunalförbundet LYSTKOM når sina finansiella mål.

En sammantagen bedömning av både verksamhetsmål och finansiella mål inom kommunkoncernen bedöms vara delvis förenliga med fullmäktiges mål för god ekonomisk hushållning.

2.8 Balanskravsresultat

Balanskravsutredning (tkr)	2022	2021
Årets resultat	-77 431	40 816
-Reducering av realisationsvinster	-1 054	-456
+justering för realisationsvinster enligt undantagsmöjlighet	0	0
+orealiserade förluster i värdepapper	3 297	0
-orealiserade vinster i värdepapper	0	-411
-Justering för återföring av orealiserade förluster i värdepapper	0	0
Årets resultat efter balanskravsjusteringar	-75 188	39 949
-reservering av medel till resultatutjämningsreserv	0	-14 438
+användning av medel från resultatutjämningsreserv	0	0
Balanskravsresultat	-75 188	25 511

2022 års balanskravsutredning visar på ett underskott på -75 188 tkr. Kommunens löpande verksamhet gör under året ett stort överskott på +41,8 mkr men eftersom det har gjorts en partiell inlösen av ansvarsförbindelsen på totalt 119,2 mkr inklusive löneskatt blir årets resultat -77,4 mkr. Avdrag har gjorts för samtliga realisationsvinster på -1,054 mkr samt justering för orealiserade förluster i värdepapper på 3,3 mkr. Eftersom kommunen har ett negativt balanskravsresultat kan ingen avsättning till resultatutjämningsreserven göras men sedan tidigare års avsättningar finns 57,2 mkr i resultatutjämningsreserven. Det är en stor trygghet att ha så pass stor resultatutjämningsreserv när det ekonomiska läget ser kärvare ut.

Det som under året drar ner resultatet är den partiella inlösen av ansvarsförbindelsen som gjorts på 119,2 mkr. Det innebär att kommunen amorterat ner pensionsskulden med 95,9 mkr + löneskatt på 23,2 mkr, total kostnad 119,2 mkr. Pensioner intjänade före år 1998 är i enlighet med kommunal redovisningslagstiftning inte skuldförd i balansräkningen och när den skulden nu amorteras uppstår en kostnad i resultaträkningen, därav det stora underskottet. Amorteringen av skulden innebär lägre pensionskostnader från och med 2023 och under många år framöver. Kommunens finansiella ställning försämras på inget sätt pga. underskottet utan den extra pensionskostnaden på 119,2 mkr är mer av redovisningsteknisk karaktär eftersom skulden som amorteras finns utanför balansräkningen. Kommunens långsiktiga finansiella ställning har stärkts under året då soliditet inklusive ansvarsförbindelsen har ökat från 30,3% till 34%. Praxis bland kommuner i Sverige är att vid större partiella inlösen av ansvarsförbindelser inte återställa det negativa balanskravsresultatet då det inte försämrar den finansiella ställningen. Med hänvisning till detta åberopar Lycksele kommun synnerliga skäl och kommer inte att återställa det negativa balanskravsresultatet.



2.9 Väsentliga personalförhållanden

Kompetensförsörjning är och kommer fortsatt vara en stor utmaning inom ett brett spektrum av yrken. Här gäller det för kommunen att fortsätta vara en attraktiv arbetsgivare, genom att bland annat ge medarbetarna rätt förutsättningar att göra ett bra jobb, rimliga löner samt karriärmöjligheter, vidareutbildning med mera. Löner till personal är på i stort sett samma nivå 2022 som år 2021 samtidigt som antal anställda minskat från 1378,6 till 1354,8 vilket är en minskning med 23,8 anställda. Löneökningar samt löneglidning har kompenserats med färre antal anställda. Pensionskostnader har ökat i rejält under året men där ingår den partiella inlösen av ansvarsförbindelsen på 119,2 mkr. Utan den engångskostnaden så minskade pensionskostnaden något mellan åren.

Personalkostnader och personalsammansättning

Personalkostnader (mkr)	2022	2021
Arvoden till förtroendevalda	4,1	3,7
Löner till personal	555,4	552,4
Kostnadsersättningar och dyl	4,2	2,5
Sociala avgifter (exkl löneskatt på pensioner)	168,3	167,5
Pensionskostnader (inkl löneskatt)	180,9	64,5
Totalt	912,9	790,6
Sjukfrånvaro uppdelat på ålder (%)	2 022	2 021
-29 år	9,9 %	10,2 %
30 -49 år	8,4 %	7,7 %
50 - år	9,2 %	7,9 %

Personalsammansättning (medelantal anställda)

Verksamhetsområde	Män	Kvinnor	Summa	2021	2020
För- och grundskola	62,7	304,9	367,6	369,5	367,9
Individ- och familjeomsorg	102,0	146,4	248,4	142,5	167,7
Kommunledningskontoret	28,4	63,2	91,6	93,4	98,2
Samhällsbyggnad	60,4	75,6	135,9	132,9	137,8
Stöd, vård och omsorg	131,4	247,5	378,9	510,8	518,7
Utbildningscentrum	57,8	74,5	132,3	129,5	134,5
Totalt	442,7	912,1	1 354,8	1 378,6	1 433,5

Det som oroar mest i sjukfrånvaron uppdelat på ålder är att sjukfrånvaron är så pass hög för medarbetare upp till 29 år. Det är en grupp som har lång tid kvar i arbetslivet, tyvärr är detta en trend i hela Sverige. Sjukfrånvaron för medarbetare upp till 29 år har minskat med 0,3 procentenheter mellan åren vilket är ett steg i rätt riktning men de är fortsatt den ålderskategori som har högst sjukfrånvaro. I början av året gjordes en undersökning om orsaker till sjukfrånvaro vid några enheter inom äldreomsorgen av studenter vid personalvetarprogrammet vid Umeå universitet, på uppdrag av Lycksele kommun. Där framkom det att en stor del av sjukfrånvaron beror på upplevd psykisk ohälsa. I undersökningen framkom att sjukfrånvaron bland medarbetarna upp till 29 år även kan bero på bristande motivation och engagemang för yrket. Att de yngre medarbetarna använder anställningen som ett "genomfartsyrke". Även om undersökningen gjordes inom äldreomsorgen är det möjligt att det finnas liknande problematik inom andra verksamhetsområden med kontaktnära yrken.

Sedan år 2021 används ett nytt nyckeltal för att följa utvecklingen av antalet anställda och nyckeltalet är medelantal anställda som även andra kommuner och bolag använder. Under året har en omorganisation skett där LSS verksamheten flyttat från verksamhetsområde stöd, vård och omsorg (SVO) till individ och familjeomsorg (IFO). Därför kan medelantal anställda inte jämföras rakt av i tabellen. År 2021 hade LSS verksamheten 102 anställda och kan därför anta att samma antal medarbetare flyttade internt i organisationen. IFO ökade med 105,9 medarbetare men 102 av dem avser flytt av verksamhet. Inom SVO syns en minskning av antalet medarbetare med 131,9 varav 102 av dem avser flytt av verksamhet. I övrigt syns små förändringar av antalet medarbetare men likväl syns en minskning på totalen med 23,8 stycken.

Så länge som befolkningstrenden är negativ över tid så kommer antalet medarbetare inom kommunen att måsta minska i antal om inte staten börjar ersätta kommunerna i betydligt större utsträckning. Men nu syns en trend med färre medarbetare de senaste tre åren.

Sjukfrånvaro (%)	2022	2021
Kvinnor	10,1 %	9,3 %
Män	6,5 %	5,9 %
Totalt	9,0 %	8,2 %

Sjukfrånvaron uppdelat på kön visar 0,8% enheter högre nivå på sjukfrånvaro för kvinnorna mellan åren, män har en ökning på 0,6 procentenheter. Här gäller det att fortsätta jobba med de skillnader som finns mellan könen som i dagsläget är helt oacceptabelt. I tabellen över långtidssjukskrivna syns att andelen av långtidsfrånvaro av total andel frånvaro minskar från 38,5% till 36,5%. Andelen är fortfarande lägre än innan pandemin då det var 45,2%.

Sjukfrånvaro 60 dagar eller längre (%)	2022	2021
Andel i sjukfrånvaro i %	36,5 %	38,5 %



2.10 Förväntad utveckling

Under början av 2022 syntes en ökad inflationstakt i hela världen och det har fortsatt på det spåret under hela året. Det har varit relativt kraftiga höjning av styrräntan från centralbankerna under 2022 och just nu spekuleras det i när toppen nås för att få bukt med inflationen. För kommunkoncernen innebär det högre räntor på lånen under 2023 där framförallt bolagen som har lite mer lån får anpassa till en delvis ny situation där genomsnittsräntan på lånestocken inte längre sjunker som tidigare utan ökar.

1 januari 2023 går kommuner och regioner från ett förmånsbestämt till avgiftsbestämt pensionssystem. Pensionsavsättningarna höjs samtidigt som arbetsgivarna får ökade möjligheter att förutse uppkomna pensionskostnader. Rörligheten både inom och mellan arbetsmarknadssektorerna samt arbetsgivarnas möjligheter till kompetensförsörjning förbättras, samtidigt som systemet blir enklare att förstå. Pensionsavsättningarna i AKAP-KR blir 6 procent (tidigare 4,5 procent) på den pensionsgrundande lönen till och med 7,5 inkomstbasbelopp, vilket motsvarar en månadslön om 49 993 (år 2023) och 31,5 procent för lönedelar som överstiger 7,5 inkomstbasbelopp upp till 30 inkomstbasbelopp. Delar av pensionsavtalet AKAP-KR år 2023 belastar likviditeten (cirka 18 mkr) under innevarande år istället för som tidigare eftervarande år, samtidigt som pensionsavtalet KAP-KL avseende år 2022 till stor del belastar likviditeten 2023 kommer likviditeten att vara ansträngd under 2023. År 2024 när förändringen är genomförd är det som tidigare år endast ett års pensionskostnader som belastar likviditeten, dock ser pensionskostnaderna för förmånsbestämda pensioner i prognoser för 2024 ut att öka mycket p.g.a. högre inflation.

I slutet av februari 2022 invaderade Ryssland Ukraina och det har i skrivande stund gått ett år. Det är fortsatt svårt att förstå att det är krig i Europa. Hittills syns ett ökat fokus på att bygga upp det civila försvaret och kommunens/bolagens roll i att hjälpa civilbefolkningen i svåra stunder. Här följer alla nyhetsflödet och utvecklingen men alldeles oavsett innebär det mycket mänskligt lidande och vi kan bara hoppas på det bästa.



3. Finansiella rapporter

3.1 Resultaträkning

Belopp i mkr	Not	Kommunkoncernen		Kommunen	
		2022	2021	2022	2021
Verksamhetens intäkter	Not 3	407,9	407,0	228,5	237,2
Verksamhetens kostnader	Not 4	-1 393,4	-1 236,3	-1 257,7	-1 114,7
Av- och nedskrivningar	Not 5	-71,3	-67,7	-40,6	-38,5
Verksamhetens nettokostnader		-1 056,9	-897,0	-1 069,8	-916,0
Skatteintäkter	Not 6	636,3	601,3	636,3	601,3
Generella statsbidrag och utjämning	Not 7	360,5	352,5	360,5	352,5
Verksamhetens resultat		-60,1	56,8	-73,0	37,8
Finansiella intäkter	Not 8	6,9	13,7	8,6	6,3
Finansiella kostnader	Not 9	-15,9	-5,4	-13,0	-3,3
Resultat efter finansiella poster		-69,1	65,1	-77,4	40,8
Extraordinära poster		-	-	-	-
Årets resultat		-69,1	65,1	-77,4	40,8

Årets resultat visar på ett underskott på -77,4 mkr. Den underliggande verksamheten går mycket starkt med ett överskott på +41,8 mkr vilket är i paritet med föregående års resultat på +40,8 mkr. Under året sticker skatteintäkterna och utjämning ut positivt med ett utfall som är 30 mkr högre än budget. Det som under året drar ner resultatet är den partiella inlösen av ansvarsförbindelsen som gjorts på 119,2 mkr. Det innebär att kommunen amorterat ner pensionskulden med 95,9 mkr + löneskatt på 23,2 mkr, total kostnad 119,2 mkr. Pensioner intjänade före år 1998 är i enlighet med kommunal redovisningslagstiftning inte skuldförd i balansräkningen och när den skulden nu amorteras uppstår en kostnad i resultaträkningen, därav det stora underskottet. Amorteringen av skulden innebär lägre pensionskostnader från och med 2023 och under många år framöver. Kommunens finansiella ställning försämras på inget sätt pga. underskottet utan den extra pensionskostnaden på 119,2 mkr är mer av redovisningsteknisk karaktär eftersom skulden som amorteras finns utanför balansräkningen.

I den sammanställda redovisningen ingår, förutom kommunens egen verksamhet, även de verksamheter som bedrivs i företagsform, och där kommunen äger minst 20 procent eller har ett betydande ekonomiskt inflytande. I den sammanställda redovisningen elimineras intäkter, kostnader, fordringar och skulder mellan de olika enheterna för att ge en bild av hur man tillsammans, som en enda enhet, förhåller sig till omvärlden. Det som då plockas bort är t. ex. under året lämnade och mottagna bidrag, kostnader och intäkter för hyror samt kundfordringar och leverantörsskulder mellan de olika ingående juridiska personerna. Från och med 2019 ingår kommunalförbundet LYSTKOM i kommunkoncernen. Den kommunala koncernen har inte förändrats under året.

Kommunkoncernen gör ett underskott på -69,1 mkr, att jämföra med överskottet på +65,1 mkr föregående år. År 2021 gjorde Lycksele Bostäder AB en rekordvinst på 16 mkr där halva beloppet var av engångskaraktär pga. en reavinst vid försäljningen av fastigheten Grubban 10. I år har kommunen en engångskostnad på -119,2 mkr p.g.a. partiell inlösen av ansvarsförbindelsen vilket gör åren svåra att jämföra med varandra. Kostnaden för den partiella inlösen av ansvarsförbindelsen har kommunen tagit upp som jämförelsestörande tillsammans med realisationsförlusten på 5,4 mkr vid försäljningen av en fastighet i Kristineberg till Kristineberg fritid ekonomisk förening.



3.2 Balansräkning

Belopp i mkr	Not	Kommunkoncernen		Kommunen	
		2022	2021	2022	2021
Anläggningstillgångar					
Immateriella anläggningstillgångar	Not 11	1,7	2,0	1,7	2,0
Materiella anläggningstillgångar					
Mark, byggnader och tekn.anlägg.	Not 12	989,1	906,0	450,4	427,7
Maskiner och inventarier	Not 13	132,0	119,7	63,0	53,9
Övriga materiella anl.tillg.	Not 14	0,4	0,4	0,4	0,4
Finansiella anläggningstillgångar	Not 15	15,3	16,1	40,7	39,5
Summa anläggningstillgångar		1 138,5	1 044,2	556,2	523,5
Bidrag till infrastruktur					
Omsättningstillgångar					
Förråd	Not 17	15,7	7,4	15,4	7,0
Fordringar	Not 18	133,9	121,5	126,3	113,4
Kortfristiga placeringar	Not 19	20,6	112,5	19,0	100,9
Kassa och bank	Not 20	149,1	173,0	92,6	122,4
Summa omsättningstillgångar		319,4	414,4	253,3	343,7
Summa tillgångar		1 457,9	1 458,6	809,5	867,2
Eget kapital, avsättningar och skulder					
Eget kapital	Not 21	655,4	724,5	520,6	598,0
- varav årets resultat		-69,1	65,1	-77,4	40,8
- varav resultatutjämningsreserv (RUR)		57,2	57,2	57,2	57,2
Avsättningar					
Avsättningar till pensioner	Not 22	14,9	14,4	14,8	14,3
Övriga avsättningar	Not 23	6,2	6,5	0,4	0,4
Summa avsättningar		21,1	20,9	15,2	14,7

Belopp i mkr	Not	Kommunkoncernen		Kommunen	
		2022	2021	2022	2021
Skulder					
Långfristiga skulder	Not 24	493,4	428,5	48,2	31,9
- varav skuld för investeringsbidrag		33,0	16,7	33,0	16,7
Kortfristiga skulder	Not 25	288,0	284,7	225,5	222,6
Summa skulder		781,4	713,2	273,7	254,5
Summa eget kapital, avsättningar och skulder					
		1 457,9	1 458,6	809,5	867,2
Panter och ansvarsförbindelser					
Pensionsförpliktelser äldre än 1998	Not 26	245,1	335,0	245,1	335,0
Ställda säkerheter	Not 27	51,9	51,6	469,2	422,3
Summa panter och ansvarsförbindelser		297,0	386,6	714,3	757,3
Förvaltade fonder	Not 34	1,9	1,9	1,9	1,9

Stora investeringar har under året skett vilket också syns i balansräkningen där framförallt mark, byggnader och tekniska anläggningar samt maskiner och inventarier ökar med 22,7 mkr respektive 9,1 mkr. Under året har kommunens exploateringsfastigheter bokförda värde ökat med 9,2 mkr där det nya bostadsområdet Nydala står för 3,0 mkr, Klövervägen står för 0,7 mkr och industrimark vid asptjärnsvägen står för 4,9 mkr. Kortfristiga placeringar har minskar från 100,9 mkr till 19,0 och det beror på att värdepapper sålts för att betala inlösen av partiella ansvarsförbindelsen på 119,2 mkr inklusive löneskatt. Kassa bank har minskat från 122,4 mkr till 92,6 mkr och där ingår depålikviden (ej placerade pengar) som vid årets ingång var 22,3 mkr och vid årets slut 2,3 mkr. Total minskning av depålikviden var 20 mkr under året som förutom att värdepapper såldes användes för att betala den partiella inlösen av ansvarsförbindelsen. Långfristiga skulder ökar med 16,3 mkr varav skuld för investeringsbidrag står för hela förändringen på 16,3 mkr som avser bredbandsutbyggnad. Skulderna består av finansiell leasing för 9,7 mkr och skuld för investeringsbidrag på 33 mkr (16,7 föregående år) samt anslutningsavgifter för bredband på 5,5 mkr. Under året har ett arbete inletts med att avslutade de förvaltade fonderna då det är relativt små belopp som ger mycket små utdelningar till dess ändamål och innebär stor administration.

Kommunkoncernen har en stark och stabil balansräkning med en soliditet på 45,0 procent. Anläggningstillgångarna har ökat med 94,3 mkr till följd av stora investeringar under året. Samtidigt har omsättningstillgångarna minskat med 95,0 mkr till stor del beroende på att kortfristiga placeringar sålts för att göra en partiell inlösen av ansvarsförbindelsen.

3.3 Kassaflödesanalys

Belopp i mkr	Not	Kommunkoncernen		Kommunen	
		2022	2021	2022	2021
Den löpande verksamheten					
Årets resultat		-69,1	65,1	-77,4	40,8
Justering för ej likviditets- påverkande poster	Not 29	75,4	73,5	42,9	42,8
Övriga likviditetspåverkande poster	Not 30	-1,2	-0,9	-1,0	-0,9
Poster som redovisas i annan sektion	Not 31	9,7	-8,9	12,7	-0,4
Medel från verksamheten före förändring av rörelsekapital		15,5	128,8	-22,8	82,3
Förändring av periodiserade anslutningsavgifter och investeringsbidrag		18,1	1,6	16,5	1,4
Förändring av kortfristiga fordringar		-12,4	-27,0	-12,9	-26,4
Förändring av förråd och varulager		-8,3	1,5	-8,4	1,2
Förändring av kortfristiga skulder		3,3	8,8	2,9	4,5
Kassaflöde från den löpande verksamheten		-167,0	113,7	-24,7	63,0
Investeringsverksamheten					
Investeringar i immateriella anläggningstillgångar		-0,5	-0,5	-0,5	-0,5
Investeringar i materiella anläggningstillgångar		-170,3	-117,1	-75,7	-67,4
Försäljning av materiella anläggningstillgångar		5,1	24,0	1,7	9,6
Investeringar i finansiella anläggningstillgångar		-1,3	-8,5	-1,3	-1,3
Kassaflöde från investeringsverksamheten		-167,0	-102,1	-75,8	-59,6
Finansieringsverksamhet					
Nyupptagna lån		48,0	20,0	-	-
Amortering av låneskulder		-1,0	-16,1	-	-15,0
Amortering av skulder för finansiell leasing		-2,8	-2,6	-2,8	-2,6
Kassaflöde från finansieringsverksamheten		44,2	1,3	-2,8	-17,6

Belopp i mkr	Not	Kommunkoncernen		Kommunen	
		2022	2021	2022	2021
Bidrag till infrastruktur					
Utbetalning av bidrag till statlig infrastruktur		-8,4	-	-8,4	-
Årets kassaflöde		-115,8	12,9	-111,7	-14,2
Likvida medel vid årets början		285,5	272,6	223,3	237,5
Likvida medel vid årets slut		169,7	285,5	111,6	223,3

Likvida medel definieras som kassa, banktillgodohavanden och kortfristiga placeringar

Årets kassaflöde i kommunen är negativt och uppgår till -111,7 mkr. I summan ingår den partiell inlösen av ansvarsförbindelsen där 95,9 mkr utbetalats till KPA under året. Löneskatten på 23,2 mkr belastar likviditeten år 2023. Medel från verksamheten före förändring av rörelsekapital uppgår till -22,8 mkr. I det beloppet ingår likviden till bidrag av statlig infrastruktur på 8,4 mkr på raden poster som redovisas i annan sektion. Då bidraget till statlig infrastruktur avsåg år 2021 är också kostnaden bokförd på det året. Kassaflöde från den löpande verksamheten uppgår till -24,7 mkr och på raden förändring av periodiserade anslutningsavgifter och investeringsbidrag ingår ett investeringsbidrag till bredband på 15,9 mkr för framtida projekt. Dock bör det påminnas om att motsvarande bidragsbelopp kommer att belasta kassaflödet kommande år. Raden förändring av förråd och varulager påverkas kassaflödet med -8,4 mkr för framförallt utvecklandet av exploateringsfastigheter som industrimark och nytt bostadsområde som är under uppförande. Kassaflöde från investeringsverksamheten utgörs framförallt av investeringar i materiella anläggningstillgångar och uppgår totalt till -75,8 mkr.

Kassaflödet exklusive den partiella inlösen av ansvarsförbindelsen är under året -15,8 mkr men det går att konstatera att bredbands investeringsbidrag på +15,9 mkr tydligt förbättrar årets kassaflöde. Årets kassaflöde minus investeringsbidraget till bredband och minus partiell inlösen av ansvarsförbindelsen visar på ett kassaflödet på -31,7 mkr. På lång sikt klarar kommunen att investera drygt 50 mkr med egna medel om det förutsätts att resultatet håller sig runt två procent av skatter och bidrag (20 mkr). Men år då kommunen går starkt går det att som i år utöka investeringsbudgeten för att snabba på investeringarna i välfärden. Kommande år måste kommunen dra ner på investeringstakten eller ta upp långfristiga lån.

Årets kassaflöde i kommunkoncernen är negativt och uppgår till -115,8 mkr. Under året har det tagits upp lån för 48 mkr där Lycksele Airport AB lånat 25 mkr för att finansiera ny asfalt på landningsbanan. AB Lycksele Industrihus har lånat 6 mkr som del i finansiering vid köp av en fastighet. Lycksele Avfall och Vatten AB har under året lånat 17 mkr för att finansiera nödvändiga investeringar. Under året har Lycksele Airport AB amorterat 1 mkr, lånet amorteras på samma löptid som hyreskontraktet med hyresgästen. Kommunkoncernens avskrivningar har ökat något från 73,5 mkr föregående år till 75,4 mkr i år. Det stämmer väl överens med de ökade anläggningstillgångarna.

3.4 Driftredovisning

Totalt för kommunen	Budget	Utfall	Avvikelse	Budget	Utfall	Avvikelse
	2022	2022	2022	2021	2021	2021
Skatteintäkter och utjämning	966,8	996,8	30,0	917,3	953,8	36,5
Finansiella kostnader och intäkter	2,0	-4,1	-6,1	2,0	3,6	1,6
Styrelse och nämnder	-911,8	-901,0	10,8	-875,6	-868,7	6,9
Resultatenheter	0,0	-13,5	-13,5	0,0	-2,0	-2,0
Avskrivningar utanför resultatenheter	-18,0	-17,0	1,0	-18,0	-16,4	1,6
Pensioner, ansvarförbindelse och avsättningar	-24,0	-22,6	1,4	-24,0	-23,2	0,8
Internränta inkl OH i resultatenheter	7,5	5,6	-1,9	7,5	8,2	0,7
Driftbidrag Lycksele Djurpark	0,0	-2,0	-2,0	0,0	0,0	0,0
Aktieägartillskott Stadshus -> Djurparken	0,0	0,0	0,0	0,0	-5,0	-5,0
Driftbidrag Lycksele Airport AB	0,0	-1,7	-1,7	0,0	-2,4	-2,4
Bidrag till statlig infrastruktur	0,0	0,0	0,0	0,0	-8,7	-8,7
Partiell inlösen ansvarförbindelsen	0,0	-119,2	-119,2	0,0	0,0	0,0
Övrigt utanför driftbudgeten	0,0	1,3	1,3	0,0	-1,6	-1,6
Årets resultat (Mkr)	22,5	-77,4	-99,9	9,2	40,8	31,6

Årets resultat visar på ett underskott på -77,4 mkr. Den underliggande verksamheten går mycket starkt med ett överskott på +41,8 mkr. Där sticker skatteintäkterna och utjämning ut positivt med ett utfall som är 30 mkr högre än budget. Styrelse och nämnder har ett överskott på +10,8 mkr där utbildningsnämnden står för +7,6 mkr. Resultatenheterna gör ett underskott på -13,5 mkr. Där resultatenheten fastighet gör ett underskott på -13,8 mkr. Under året har Lycksele Djurpark AB fått ett driftbidrag på 2 mkr och enligt beslut i kommunfullmäktige är det ett återkommande bidrag 5 år framåt. Lycksele Airport AB har fått driftbidrag på 1,7 mkr i enlighet med det avtal som finns mellan kommunen och bolaget. Det som under året drar ner resultatet är den partiella inlösen av ansvarsförbindelsen som gjorts på 119,2 mkr. Det innebär att kommunen amorterat ner pensionsskulden med 95,9 mkr + löneskatt på 23,2 mkr, total kostnad 119,2 mkr. Pensioner intjänade före år 1998 är i enlighet med kommunal redovisningslagstiftning inte skuldförd i balansräkningen och när den skulden nu amorteras uppstår en kostnad i resultaträkningen, därav det stora underskottet. Amorteringen av skulden innebär lägre pensionskostnader från och med 2023 och under många år framöver. Kommunens finansiella ställning försämrats på inget sätt pga. underskottet utan den extra pensionskostnaden på 119,2 mkr är mer av redovisningsteknisk karaktär eftersom skulden som amorteras finns utanför balansräkningen.

Nämnderna

Styrelsen och nämnder

	Budget 2022	Utfall 2022	Avvikelse 2022	Budget 2021	Utfall 2021	Avvikelse 2021
Kommunstyrelsen	109,7	110,6	-0,9	102,3	103,4	-1,1
Utbildningsnämnden	357,5	349,8	7,6	341,8	339,5	2,4
Socialnämnden	408,4	402,2	6,2	397,2	393,7	3,5
Myndighetsnämnden	31,1	33,7	-2,6	28,8	28,2	0,6
Kommunfullmäktige	3,8	3,5	0,3	4,1	2,8	1,3
Överförmyndarnämnd	1,4	1,2	0,2	1,3	1,1	0,2
Totalt (Mkr)	911,8	901,0	10,8	875,6	868,7	6,9

Kommunstyrelsen har ett underskott på -0,9 mkr där framförallt idrotts och fritidsanläggningar har ett underskott på -1,3 mkr. Avvikelsen beror främst på höga övriga kostnader för bocksliden i form av reparations- och el kostnader samt en kort vintersäsong. Antalet besökare och intäkterna har varit lägre för badparken och övriga kostnader för Simhallen har ökat men där har även intäkterna varit högre än budget.

Socialnämnden går med ett överskott på +6,2 mkr. Verksamhetsområde stöd, vård och omsorg har ett underskott på -7,1 mkr där framför allt hemtjänsten går med underskott. Verksamhetsområde Individ och familjeomsorg (IFO) har ett överskott på +12,9 mkr. Programmet äldreomsorg där biståndsbedömning och utbetalning av LOV ersättning sker gör ett överskott på +8,5 mkr som framförallt beror på att en lägre andel biståndsbedömd tid utförs än budgeterat. Övriga delar inom IFO som går överskott är bland annat flyktingmottagning samt vakanser. Nämnden har under året fått riktade statsbidrag på 15,8 mkr något lägre än föregående år då nämnden fick 22,6 mkr.

Utbildningsnämndens resultat för 2022 är starkt drivet av höga intäkter. Under 2022 har utbildningsnämnden haft intäkter som varit 12,4 miljoner högre än budgeterat. De höga intäkterna är delvis relaterade till bidrag kopplade till pandemin, såsom statlig ersättning för höga sjuklönekostnader som bidrog med en intäkt på 2,2 miljoner kronor. Högre föräldraavgifter inom barnomsorgen och en ökad försäljning av skolplatser på gymnasieskolan och platser på LSS elevhem var ytterligare bidragande till den stora positiva avvikelsen på intäkterna. Vidare hade utbildningsnämnden 1,4 miljoner kronor lägre personalkostnader än budget på 293,8 miljoner.

Myndighetsnämnden har ett underskott på -2,6 mkr och där går skolskjutsarna med ett underskott -3,2 mkr pga. ökade drivmedelspriser.

Överförmyndarnämnden har ett överskott på +0,152 mkr och kommunfullmäktige har ett överskott på +0,255 mkr.

Resultatenheter

	Budget 2022	Utfall 2022	Avvikelse 2022	Budget 2021	Utfall 2021	Avvikelse 2021
Lycksele Kost	0,0	-1,8	-1,8	0,0	-1,3	-1,3
Fastighetsenheten	0,0	-13,8	-13,8	0,0	-2,8	-2,8
Bredbandsenheten	0,0	2,0	2,0	0,0	2,1	2,1
Totalt (Mkr)	0,0	-13,5	-13,5	0,0	-2,0	-2,0
Totalt		887,5			866,7	
Justering: poster ej hänförliga till verksamhetens kostnader och verksamhetens intäkter i resultaträkningen		141,6			10,8	
Summan av verksamhetensintäkter och verksamhetens- kostnader enligt resultaträkning		1 029,1			877,5	

Alla resultatenheter ligger under kommunstyrelsen rent organisatoriskt. Fastighet redovisar ett underskott på -13,8 mkr med högre kostnader än intäkter. Kommunfullmäktige har fattat beslut 2021-12-13 om extra underhållsåtgärder under 2022 som får uppgå till maximalt 3 mkr och att resultatenheten fick gå med motsvarande belopp i underskott. Stora underhållsåtgärder både in- och utvändigt har genomförts men kostnaderna drog iväg till 5,2 mkr. Den höga inflationen har bidragit till betydligt högre driftkostnader på 2,4 mkr under året där framförallt elkostnader ökat. Försäljningen av den ombyggda restaurangen i Kristineberg har medfört en realisationsförlust på 5,4 mkr.

Bredband redovisar ett överskott på 2,0 mkr med högre intäkter än kostnader. Ökade intäkter beror på den höjda taxan 2021.

Kost redovisar ett underskott på -1,8 mkr med högre kostnader än intäkter. Det är främst ökade livsmedelspriser från och med hösten som bidrar till underskottet. Personalkostnaderna är under året i enlighet med budget.



Bolagen

Ekonomiskt utfall (mkr)

Lycksele Bostäder AB	2022	2021
Omsättning	95,5	92,8
Res. före bokslutsdisp. och skatt	6,9	16,2
Balansomslutning	345,0	315,1
Soliditet i %	36,0	35,2
Lycksele Stadshus AB	2022	2021
Omsättning	0,0	0,0
Res. före bokslutsdisp. och skatt	-0,3	-0,2
Balansomslutning	33,5	33,5
Soliditet i %	-	-
Lycksele Avfall och Vatten AB (LAVAB)	2022	2021
Omsättning	50,7	48,7
Res. före bokslutsdisp. och skatt	1,1	0,6
Balansomslutning	111,8	107,5
Soliditet i %	4,4	4,9
LYSTKOM	2022	2021
Omsättning	41,2	39,7
Res. före bokslutsdisp. och skatt	1,5	1,7
Balansomslutning	31,2	31,3
Soliditet i %	16,1	11,5

Lycksele Airport AB	2022	2021
Omsättning	31,3	26,4
Res. före bokslutsdisp. och skatt	1,7	0,5
Balansomslutning	86,1	60,5
Soliditet i %	8,2	10,1
Lycksele Djurpark AB	2022	2021
Omsättning	11,8	11,6
Res. före bokslutsdisp. och skatt	-0,7	-0,3
Balansomslutning	17,3	14,6
Soliditet i %	25,4	34,6
AB Lycksele Industrihus	2022	2021
Omsättning	21,4	19,3
Res. före bokslutsdisp. och skatt	1,5	3,1
Balansomslutning	95,3	90,4
Soliditet i %	17,4	18,9
Skogs- och samemuseet i Lycksele AB	2022	2021
Omsättning	10,1	9,0
Res. före bokslutsdisp. och skatt	0,1	0,4
Balansomslutning	6,6	5,6
Soliditet i %	66,4	77,1

Lycksele Bostäder AB (LYBO) levererar ett resultat på 6,9 mkr. Resultatet ligger strax under avkastningskravet i ägardirektivet. Förutom ökade kostnader pga. den höga inflationen har bolaget också påbörjat förtätningen av Skytten några månader tidigare än beräknat. Vilket gagnar socialnämndens verksamhet då de får tillgång till fler vårdplatser tidigare.

Lycksele Stadshus AB är moderbolag till de bolag som ingår i Lycksele kommun-koncern förutom bolaget Skogs- och samemuseet i Lycksele AB som ägs till 51 procent direkt av kommunen, samt kommunalförbundet LYSTKOM som är ett kommunalförbund som Lycksele kommun är medlem i. Lycksele Stadshus AB har lån som uppgår till 28,5 miljoner kronor för innehavet av aktierna i dotterföretagen. Lycksele Stadshus AB har ett underskott på -0,3 miljoner kronor och bolaget bedriver ingen verksamhet utan är ett holdingbolag.

Lycksele Avfall och Vatten AB:s kommersiella del gör ett överskott på +1,4 miljoner kronor. VA (Vatten och Avlopp) gör ett överskott på +0,3 mkr. Avfall visar ett underskott på -1,5 mkr pga. intäkterna varit lägre än budgeterat som beror på att invånare varit bättre på att sortera ut matavfall. Både för VA och Avfall redovisas vinster som en skuld till kunderna som sedan ska återställas inom 3 år.

LYSTKOM redovisar ett positivt resultat på +1,4 mkr för 2022 vilket är 0,6 mkr högre än det budgeterade överskottet för året. Orsaken är främst lägre konsultkostnader och lägre avskrivningskostnader i Lystkom IT. Höjda räntor har gett högre räntekostnader under 2022 och Lystkom kommer därför att under 2023 använda eget kapital för att minska förbundets lånebörda.

Lycksele Airport AB visar ett överskott på +1,7 mkr trots något lägre intäkter från flygtrafiken och högre driftkostnader med anledning av inflation och högre material- och energipriser. Ej budgeterade intäkter i form extra driftstöd från Trafikverket samt högre ersättning för utförd beredskap än budgeterat har varit en kompenserande faktor.

Lycksele Djurpark AB visar ett underskott på -0,7 mkr och har under året fått ett driftbidrag på 2 mkr från kommunen. Året har påverkats av efterverkningar från pandemin, covid -19, vilket bland annat inneburit att besökare från vårt grannland Norge i stor utsträckning uteblivit, en målgrupp som normalt sett utgör ca 20–25% av besökare i parken.

AB Lycksele industrihus har under året haft en positiv utveckling och resultat för året visar på detta. Resultat för året visar på positivt resultat och landar över budget. Resultat efter finansiella poster uppgår till 1,5 mkr, något bättre än budget. Hyresintäkterna ökade med 1 629 tkr vilket är en ökning med 8,7%, totala intäkterna ökade med 10,4%.

Skogs- och samemuseet i Lycksele AB gör ett överskott på 0,1 mkr. En stor utmaning museet står inför att ha en ändamålsenlig förvaring av samlingarna. Under sommaren skedde en vatteninträngning i en av lokalerna, med en mögelpåklädning av föremålen. En utökad ägardialog under hösten genomfördes, samt ett besök från kommunstyrelsen där utmaningarna framställdes. Från museets sida arbetas det vidare med att hitta lösningar på förvaringen.



3.5 Investeringsredovisning

2022 års investeringsramar beslutades i kommunfullmäktige 21 juni 2021 där de totala investeringsramarna blev på 50 mkr. Varav kommunstyrelsen fick 38 mkr, utbildningsnämnden 6 mkr, socialnämnden 4 mkr och myndighetsnämnden fick 2 mkr. Första budgetjusteringen beslutades 13 december 2021 där en utökningen av kommunens investeringsram med 10 mkr skedde. Kommunstyrelsen fick 7,8 mkr varav 2 mkr avsattes till inköp av en hjullastare. Myndighetsnämnden fick 0,2 mkr, utbildningsnämnden 1 mkr och socialnämnden 1 mkr. Andra budgetjusteringen skedde 11 april 2022 där kommunstyrelsen fick 4 mkr i utökad ram för att iordningställa lokalgata för bostäder inom detaljplanelagt område Nydala 1:1 samt för att färdigställa lokalgata i Hedlunda (Klövervägen). Tredje budgetjusteringen skedde 13 juni 2022 där socialnämnden fick 1,225 mkr i utökad investeringsbudget för finansiell leasing av fordon. Samtidigt beslutades att kommunstyrelsen fick en utökad budget om 5 mkr då strandpromenaden, nya bostadstomter och bredbandsutbyggnad fördyrats avsevärt.

Ombyggnad restaurang Kristineberg till boende

Påbörjat under 2021 och avslutat under 2022. Kostnaderna inom projektet har skenat primärt till följd av ökade brandskyddskrav. Eftersom den framtida verksamhetsinriktningen i lokalen är väsentligt annat än vad lokalen ursprungligen var tänkt för har ökade tillgänglighetskrav också drivit upp omfattningen av projektet. Ökade entreprenadkostnader påverkar också utfallet negativt. Budgeten för projektet var initialt 3,0 mkr och utfallet blev 5,2 mkr. Hanteringen har föranlett en översyn av de rutiner som finns för ekonomiuppföljning under pågående projekt. Fastigheten är såld till Kristineberg Fritid Ekonomisk förening.

Resecentrum, utbyte spåntak

Projektet har haft oväntade kostnader på 0,5 mkr grund av avvikande förutsättningar utifrån ritningsunderlag på takdelar byggt 1999 samt ökade materialkostnader. I samband med rivning upptäcktes mer skadat virke och bjälkar än vad projekteringen visade på de byggnadsdelar som är byggda 1924.

Södermalmsskolan

Projektet avviker från budget till följd av ökade kostnader då det skett ganska betydande förändringar i projekterad åtgärd under projektets löptid. Merparten av kostnadsavvikelsen kan härledas till att man under pågående projekt upptäckt att befintligt vatten- och värmesystem var trasigt i många lokaler. På grund av systemets ålder fanns inga reservdelar att tillgå och vi var tvungna att byta ut hela systemet för att kunna medge fortsatt nyttjande av lokalerna. Det nya systemet är dock betydligt driftsäkrare och energieffektivare vilket på relativt kort sikt innebär en kostnadseffektivisering.

Bredband

Investeringsbudgeten är utökad till 6,5 mkr men utfallet för 2022 blev 10,5 mkr, alltså en betydande negativ avvikelse. Det är framförallt antalet efteranslutningar i det befintliga Stadsnätet som drivit upp avvikelsen men även snabbt ökande kostnader till följd av inflation. Antalet projekt och storleken på dem ses nu över i syfte att komma ner till beslutad investeringsram under 2023.



Nämnd (Mkr)	Budget 2022	Budgetjusteringar under året	Utfall 2022	Avvikelse 2022
Kommun- ledningskontoret	1,2		1,0	0,2
Samhällsbyggnad	31,6	9,9	29,1	2,5
Resultatenhet bredband	6,5	3,5	10,5	-4,0
Resultatenhet fastighet	15,5	3,4	23,6	-8,1
Totalt Kommunstyrelsen	54,8	16,8	64,2	-9,4
Förskola/grundskola	2,0	0,5	1,9	0,1
Gymnasieskola inkl. komvux	5,0	0,5	5,3	-0,3
Totalt Utbildningsnämnden	7,0	1,0	7,2	-0,2
Stöd, vård och omsorg	1,8	0,5	2,1	-0,3
Individ- och familjeomsorg	1,7	0,5	1,3	0,4
Finansiell Leasing fordon	2,7	1,2	2,0	0,7
Totalt Socialnämnden	6,2	2,2	5,4	0,8
Myndighetsnämnden	2,2	0,2	2,0	0,2
Summa Investeringar	70,2	20,2	78,8	-8,6
- varav finansiell leasing	2,7	0,0	2,6	
Summa investeringar, exkl. finansiell leasing			76,2	

Fleråriga pågående och under året avslutade investeringar

Fleråriga pågående och under året avslutade investeringar ingår i beloppen i tabellen ovan men specificeras i tabellen nedan.

Strandpromenad

Strandpromenaden är ett snart 30-årigt projekt som innebär att anlägga ett gång- och cykelstråk utmed Umeälvens södra strand, mellan vattenspegel och E12:an. Projektet har planstöd framtaget under tidigt 1990-tal och anläggningsarbetena bygger på en vattendom från 2016 som förfaller 2026. Förarbeten och detaljprojektering har utförts i samverkan med Trafikverket men likafullt har projektet stött på ett oväntat hinder som haft en kostnadsdrivande effekt. En teknisk lösning på hindret har framarbetats och innebär att vi kommer att anlägga ca 250 meter av sträckan med betongbrygga. Detta innebär ett behov av tillskott av investeringsmedel som för närvarande hanteras i en politisk process.

Laddinfrastruktur

Påbörjat projekt 2021. Under året har ladd infrastruktur anlagts på kv. Köpmannen och åtgärder för byggnation har vidtagits vid Storgården på Lugnet. Tyvärr har ansvarigt statligt verk ändrat sökvillkoren under det innevarande året vilket gjort att kommunen avslogs medfinansiering för vidtagna åtgärder.

Nytt bostadsområde Nydala

Projektet kom igång relativt sent eftersom finansiering inte säkrades förrän under april månades kommunfullmäktige. Stora delar av området är nu iordningställt som omsättningstillgång, lokalgata och belysning planeras att byggas under 2023.

Projekt (mkr)	Budget 2022	Utfall 2022	Avvikelse 2022	Totalbudget	Total utfall
Centrumutveckling	1,8	2,2	-0,4	3,7	5,0
Hedlunda Klövervägen	0,5	0,0	0,5	3,5	0,6
Grönstrukturplan	0,4	0,1	0,3	1,7	1,3
Utegyms	0,3	0,5	-0,2	1,4	1,4
Planskild passage Furuvik E12	3,0	1,3	1,7	12,2	13,8
Strandpromenad	4,5	6,9	-2,4	6,0	7,1
Industrimark	3,0	2,0	1,0	6,5	6,1
Laddinfrastruktur	1,0	0,7	0,3	1,5	1,0
Nytt bostadsområde Nydala	3,0	1,9	1,6	3,0	1,9

3.6 Noter

Not 1. Redovisningsprinciper

Den kommunala redovisningen regleras fr.o.m. räkenskapsåret 2019 av Lag (2018:597) om kommunal bokföring och redovisning (LKBR). Lycksele kommun följer den nya redovisningslagen samt rekommendationer utgivna av Rådet för kommunal redovisning (RKR) som är den organisationen som tolkar LKBR och ger ut redovisningsrekommendationer för kommunal redovisning. Redovisningen sker på ett sätt som i allt väsentligt överensstämmer med god redovisningssed.

I årsredovisningen för 2022 har uppställningen av de finansiella rapporterna (resultat och balansräkning samt kassaflödesanalys) delvis förändrats jämfört med tidigare år och är nu uppställda enligt RKR:s exempelskrift. Hela notapparaten har även ny uppställning jämfört med tidigare år vilket bland annat innebär att notupplysningarna för kommunkoncernen redovisas på samma sätt som för kommunen. Jämförelsesiffror för år 2021 har justerats och beräknats på samma sätt som för år 2022.

Den nya lagen innebär bland annat att placeringar i finansiella instrument vars syfte är att generera avkastning redovisas till verkligt värde enligt RKR R7. Vid anskaffningstillfället redovisas de finansiella omsättningstillgångar som kommunen innehar för att generera avkastning till anskaffningsvärdet. Efter första redovisningstillfället redovisas dessa finansiella tillgångar till verkligt värde (marknadsvärdet) och förändringen i tillgångarnas verkliga värde redovisas löpande i resultaträkningen.

Kommunen har även finansiella placeringar som är utfärdade i utländsk valuta. För att säkra exponeringen för valutarisken mellan svenska kronor och placeringar utfärdade i utländsk valuta så har kommunen ingått valutaswappar (valutaderivat) för samtliga placeringar i utländsk valuta. Valutaderivaten kvalificerar sig för säkringsredovisning enligt RKR R8 och säkringsdokumentation finns upprättad. Eftersom valutaderivaten kvalificerar sig för säkringsredovisning så redovisas inga negativa eller positiva värden för själva derivaten utan i stället så redovisas den underliggande finansiella tillgången tillsammans med valutaderivaten löpande till det verkliga värdet utan uppdelning på komponenter.

Intäkter och kostnader har i allt väsentligt periodiserats till den period de tillhör. Investeringsbidrag samt anslutningsavgifter för bredband intäktsförs på ett sätt som återspeglar investeringens nyttjande och förbrukning. I de fall där en inkomst inte uppfyller kriterierna för en intäkt så periodiseras den och redovisas som en skuld i balansräkningen. I de fall där kommunen har haft en inkomst som uppfyller intäktskriterierna men betalningen ännu inte har erhållits redovisas en fordran i balansräkningen. Periodisering av leverantörsfakturor sker med maskinell hjälp i kommunens bokföring av respektive attestant. Skatteintäkterna är bokförda enligt RKR:s rekommendation nr 2 och periodiserade enligt SKR's cirkulär. Skatteverket

lämnade den 1 februari 2023 information till kommunerna att det uppstått fel i beräkningarna av kostnadsutjämnningen för år 2022. Kommunen har i enlighet med RKR:s yttrande gjort bedömningen att justeringsbeloppet ska hänföras till räkenskapsåret 2022 och justerat kostnadsutjämnningen enligt nya reviderade uppgifter från SCB.

De anställdas fordran på kommunen i form av ej uttagen semester har periodiserats. Förändring i pensionsavsättningar, upplupen individuell pensionsdel och särskild löneskatt har periodiserats utifrån beställda beräkningar från KPA.

Kommunen använder sig av finansiell leasing för fordon. Löpande leasingbetalningar redovisas som amortering av leasingkulden samt räntekostnad. Räntan redovisas inte enligt annuitetsmetoden eftersom informationsvärdet av en sådan redovisning inte motsvarar arbetsinsatserna.

När det gäller anläggningstillgångar har kommunen per 2016-01-01 övergått till komponentavskrivningar. Det innebär i korthet att olika delar i exempelvis en fastighet har olika livslängd och ska därför också ha olika avskrivningstid. I noterna till anläggningstillgångarna framkommer bedömd genomsnittlig nyttjandeperiod för grupperna som helhet, de enskilda komponenterna har dock en avskrivningstid som varierar mellan tre och hundra år. För tillgångar där nyttjandeperioden styrs i avtal som t.ex. finansiell leasing av fordon så används avtalets längd som grund för avskrivningstiden och fordonen skrivs ner till restvärdet under avtalstiden. Materiella anläggningstillgångar skrivs av linjärt under den beräknade nyttjandeperioden med hänsyn tagen till eventuellt restvärde. Inga avskrivningar görs på mark, konst eller pågående arbeten.

Pensionsåtagandet redovisas enligt den s k blandmodellen. Pensionsförmåner intjänade före år 1998 redovisas som ansvarsförbindelse. Årets intjänade pensionsförmåner ingår i verksamhetens kostnader tillsammans med årets utbetalningar av gamla pensioner och särskild löneskatt.

Den sammanställda redovisningen har upprättats enligt Rådets för kommunal redovisning rekommendation nr. 16. I denna ingår kommunen samt bolag där kommunens ägarandel uppgår till minst 20 procent. Den sammanställda redovisningen har upprättats enligt förvärvsmetoden med proportionell konsolidering. Obeskattade reserver redovisas som eget kapital, förutom den andel som avser uppskjuten skatt. Skatt på årets resultat i bolagen ingår i verksamhetens kostnader i enlighet med nya redovisningslagen. Mellanhavanden mellan kommunen och bolagen har i allt väsentligt eliminerats. Enhetliga redovisningsprinciper mellan kommunen och bolagen saknas till vissa delar. Där olikheter finns är kommunens principer vägledande. Den kommunala koncernens sammansättning har inte förändrats under räkenskapsåret.

Förändrade redovisningsprinciper

Kommunen har sedan 2019 redovisat förutbetalda anslutningsavgifter under långfristiga skulder i enlighet med Kommun-bas. I tidigare årsredovisningar så har ett av de kommunala bolagen redovisat förutbetalda anslutningsavgifter som kortfristiga skulder. Efter att avvikelsen noterats så har nu hela kommunkoncernen börjat tillämpa den kommunala redovisningsprincipen och redovisar förutbetalda anslutningsavgifter som långfristiga skulder. Kommunkoncernens jämförelsetal för år 2021 har justerats i årsredovisningen för år 2022. I övrigt har inga förändringar av redovisningsprinciper skett under räkenskapsåret.

Undantag och avvikelser

Kommunens lokalhyresavtal har inte klassificerats utifrån RKR R5 Leasing. Det är sannolikt att det finns ett mindre antal hyreskontrakt som enligt RKR R5 leasing borde redovisas som finansiella leasingavtal och inte operationella. Kommunen hyr främst lokaler av bolag inom den kommunala koncernen. Eftersom de eventuella hyreskontrakt som kommunen borde redovisa som finansiella är koncerninterna så är kommunens nuvarande bedömning att arbetsinsatsen som skulle krävas för att justera redovisningen inte motsvarar informationsvärdet av densamma. Effekterna som uppstår genom avvikelsen från rekommendationen bedöms inte ha någon väsentlig betydelse för kommunens resultat och ställning eller påverkan på kommunens finansiella mål och uppföljning av god ekonomisk hushållning.



Not 2. Uppskattningar och bedömningar

Principer för periodisering

Beloppsgränsen för väsentligt värde vid periodisering av inkomster och utgifter uppgår till 100 000kr. Undantag görs för relativt många poster som periodiseras även fastän de uppgår till mindre belopp. Inkomster och utgifter som är återkommande under årets alla månader som till exempel brukarintäkter och hyror periodiseras oavsett belopp. Gällande kostnader som löpande uppstår under årets alla månader som till exempel elkostnader eller fjärrvärme så säkerställs att varje bokföringsår belastas med 12 månadskostnader.

Värdering av fordringar

Kundfordringar som förfallit till betalning bokförs efter 12 månader som befarade kundförluster. För kommunens övriga kortfristiga fordringar görs individuell värdering och eventuell nedskrivning vid behov.

Tvister

Kommunen har bedrivit ett projekt inom landsbygdsprogrammet med projektstöd från Jordbruksverket. Jordbruksverket har inte beviljat alla utbetalningar av projektstöd enligt sökta belopp och kommunen har överklagat Jordbruksverkets beslut till förvaltningsrätten.

Jämförelsestörande poster

Jämförelsestörande poster redovisas i egen not. För att en post ska anses vara jämförelsestörande ska den uppgå till ett väsentligt belopp samt vara av sådant slag att den inte förväntas inträffa ofta eller regelbundet. En riktpunkt för när en post kan anses vara jämförelsestörande för Lycksele kommun är att posten överstiger 2 mkr.

Inventarier av mindre värde

För att inventarier ska klassas som anläggningstillgångar behöver nyttjandeperioden uppgå till minst tre år och anskaffningsvärdet måste uppgå till minst ett halvt prisbasbelopp.

	Kommunkoncernen		Kommunen	
	2022	2021	2022	2021
Not 3. Verksamhetens intäkter				
Försäljningsmedel	46,0	44,4	19,3	18,9
Taxor och avgifter	68,1	63,6	31,7	28,0
Hyror och arrenden	121,5	118,7	29,2	28,2
Bidrag och ersättningar från staten	84,9	101,0	70,7	84,5
Övriga bidrag	22,3	19,7	16,3	15,5
Försäljning av verksamhet och konsulttjänster	53,5	54,7	56,2	57,6
Realisationsvinster på anläggningstillgångar	4,2	0,5	1,1	0,5
Övriga intäkter	7,4	4,4	4,0	4,0
Summa verksamhetens intäkter	407,9	407,0	228,5	237,2
Not 4. Verksamhetens kostnader	2022	2021	2022	2021
Personalkostnader exklusive pensionskostnader	827,0	795,8	767,5	739,4
Pensionskostnader	148,3	53,8	145,4	51,2
Bidrag och transfereringar	38,2	47,3	44,1	56,7
Entreprenader och köp av verksamhet	51,5	52,4	51,5	52,4
Lokal- och markhyror samt övriga fastighetskostnader	76,1	48,7	76,5	67,5
Varor och material	70,4	57,1	56,6	44,4
Inköp av tjänster	132,3	119,5	63,9	59,8
Realisationsförluster och utrangeringar	6,2	0,9	6,2	0,9
Övriga verksamhetskostnader	42,1	58,8	46,0	42,4
Bolagsskatt	1,3	2,2	-	-
Summa verksamhetens kostnader	1 393,4	1 236,3	1 257,7	1 114,7
Not 5. Av- och nedskrivningar	2022	2021	2022	2021
Avskrivning immateriella anläggningstillgångar	0,8	0,7	0,8	0,7
Avskrivning byggnader och tekniska anläggningar	46,2	44,5	28,2	27,0
Avskrivning maskiner och inventarier	24,3	22,5	11,6	10,8
Summa av- och nedskrivningar	71,3	67,7	40,6	38,5

	Kommunkoncernen		Kommunen	
	2022	2021	2022	2021
Not 6. Skatteintäkter				
Årets preliminära skatteintäkter	618,0	585,2	618,0	585,2
Prognos slutavräkning	14,4	14,1	14,4	14,1
Slutavräkning föregående inkomstår	3,9	2,0	3,9	2,0
Summa skatteintäkter	636,3	601,3	636,3	601,3
Not 7. Generella statsbidrag och utjämning	2022	2021	2022	2021
Bidrag för höga LSS-kostnader	57,6	50,1	57,6	50,1
Inkomstutjämning	163,3	158,8	163,3	158,8
Kostnadsutjämning	50,0	51,4	50,0	51,4
Strukturbidrag	22,0	22,1	22,0	22,1
Kommunal fastighetsavgift	26,4	26,0	26,4	26,0
Regleringsbidrag	33,9	36,6	33,9	36,6
Andra generella statsbidrag	7,3	7,4	7,3	7,4
Summa generella statsbidrag och utjämning	360,5	352,5	360,5	352,5
Not 8. Finansiella intäkter	2022	2021	2022	2021
Ränteintäkter	3,0	2,5	3,0	2,5
Utdelningar	0,2	0,3	0,2	0,3
Realisationsvinst värdepapper	-	8,6	-	-
Orealiserade vinster värdepapper	3,3	2,2	3,3	2,2
Borgensavgifter	-	-	1,7	1,3
Övriga finansiella intäkter	0,4	0,1	0,4	-
Summa finansiella intäkter	6,9	13,7	8,6	6,3
Not 9. Finansiella kostnader	2022	2021	2022	2021
Räntekostnader	3,2	2,3	0,3	0,2
Finansiell kostnad pensionsavsättning	0,3	0,2	0,3	0,2
Realisationsförlust värdepapper	5,6	0,7	5,6	0,7
Orealiserade förluster värdepapper	6,6	1,8	6,6	1,8
Övriga finansiella kostnader	0,2	0,4	0,2	0,4
Summa finansiella kostnader	15,9	5,4	13,0	3,3

	Kommunkoncernen		Kommunen	
	2022	2021	2022	2021
Not 10. Jämförelsestörande poster				
Aktieägartillskott	-	-	-	5,0
Bidrag till statlig infrastruktur	-	8,7	-	8,7
Reaförlust vid försäljning av fastighet	5,4	-	5,4	-
Partiell inlösen av ansvarsförbindelsen	119,2	-	119,2	-
Summa jämförelsestörande poster	124,6	8,7	124,6	13,7
Not 11. Immateriella anläggningstillgångar	2022	2021	2022	2021
Ingående anskaffningsvärde	11,4	15,4	11,4	15,4
Investeringar	0,5	0,5	0,5	0,5
Utrangeringar	-	-5,1	-	-5,1
Överföringar	-0,1	0,6	-0,1	0,6
Utgående anskaffningsvärde	11,8	11,4	11,8	11,4
Ingående ack. avskrivningar	-9,3	-13,6	-9,3	-13,6
Utrangeringar	-	5,1	-	5,1
Överföringar	-	-0,1	-	-0,1
Årets avskrivningar	-0,8	-0,7	-0,8	-0,7
Utgående ack. avskrivningar	-10,1	-9,3	-10,1	-9,3
Redovisat värde vid årets slut	1,7	2,0	1,7	2,0
- varav förvärvade programvaror	1,7	2,0	1,7	2,0
<i>Immateriella anläggningstillgångar skrivs av linjärt under 5 år</i>				
12. Mark, byggnader och tekniska anläggningar	2022	2021	2022	2021
Ingående anskaffningsvärde	1 916,9	1 871,5	1 038,2	1 005,5
Investeringar	135,8	86,4	57,1	57,4
Försäljningar	-6,7	-25,2	-6,4	-8,8
Utrangeringar	-18,7	-15,8	-14,3	-15,8
Överföringar	-	-	-	-
Utgående anskaffningsvärde	2 027,3	1 916,9	1 074,6	1 038,2
Ingående ack. avskrivningar	-947,9	-929,7	-610,5	-598,7
Försäljningar	1,2	10,4	1,1	-
Utrangeringar	17,8	15,2	13,5	15,2
Överföringar	-	-	-	-
Årets avskrivningar	-46,3	-43,8	-28,3	-27,0
Utgående ack. avskrivningar	-975,2	-947,9	-624,2	-610,5

	Kommunkoncernen		Kommunen	
Ingående ack. Nedskrivningar	-63,0	-63,0	-	-
Försäljningar	-	-	-	-
Utrangeringar	-	-	-	-
Årets nedskrivningar/återföringar	-	-	-	-
Utgående ack. Nedskrivningar	-63,0	-63,0	-	-
Redovisat värde vid årets slut	989,1	906,0	450,4	427,7
Bedömd genomsnittlig nyttjandeperiod (år)	33,0	33,9	26,3	27,9
<i>Linjär avskrivning tillämpas på samtliga tillgångar</i>				
13. Maskiner och inventarier	2022	2021	2022	2021
Ingående anskaffningsvärde	293,0	315,2	164,4	207,2
Investeringar	37,1	35,4	21,2	14,7
Försäljningar	-3,1	-1,9	-2,1	-1,8
Utrangeringar	-0,9	-55,2	-0,7	-55,2
Överföringar	0,1	-0,5	0,1	-0,5
Utgående anskaffningsvärde	326,2	293,0	182,9	164,4
Ingående ack. avskrivningar	-173,3	-207,3	-110,5	-156,8
Försäljningar	2,5	1,5	1,5	1,4
Utrangeringar	1,0	55,0	0,7	55,0
Överföringar	-	0,1	-	0,1
Årets avskrivningar	-24,4	-23,2	-11,6	-10,8
Övriga justeringar	-	0,6	-	0,6
Utgående ack. avskrivningar	-194,2	-173,3	-119,9	-110,5
Ingående ack. Nedskrivningar	-	-	-	-
Försäljningar	-	-	-	-
Utrangeringar	-	-	-	-
Årets nedskrivningar/återföringar	-	-	-	-
Utgående ack. Nedskrivningar	-	-	-	-
Redovisat värde vid årets slut	132,0	119,7	63,0	53,9
Därav finansiell leasing	9,7	10,1	9,7	10,1
Bedömd genomsnittlig nyttjandeperiod (år)	9,2	9,0	9,4	9,1
<i>Linjär avskrivning tillämpas på samtliga tillgångar</i>				

	Kommunkoncernen		Kommunen	
	2022	2021	2022	2021
14. Övriga materiella anläggningstillgångar				
Ingående anskaffningsvärde	0,4	0,4	0,4	0,4
Investeringar	-	-	-	-
Redovisat värde vid årets slut	0,4	0,4	0,4	0,4
- varav konst som inte är föremål för avskrivning	0,4	0,4	0,4	0,4
15. Finansiella anläggningstillgångar	2022	2021	2022	2021
Aktier och andelar i koncernföretag	-	-	2,1	2,1
Aktier och andelar i övriga företag	9,9	8,6	9,9	8,6
Fordringar på koncernföretag	-	-	28,5	28,5
Övriga finansiella anläggningstillgångar	5,4	7,5	0,2	0,2
Summa finansiella anläggningstillgångar	15,3	16,1	40,7	39,5
16. Bidrag till infrastruktur	2022	2021	2022	2021
Bidrag Trafikverket, planskild passage E12	-	8,7	-	8,7
Summa bidrag till infrastruktur	-	8,7	-	8,7
<i>Kommunen beslutade år 2021 att ge ett bidrag till statlig infrastruktur till Trafikverket avseende planskild passage E12. Bidraget uppgår till 8,7 mkr och är i sin helhet kostnadsfört på år 2021. Utbetalning av bidraget har skett under år 2022 och 8,4 mkr av bidraget redovisas år 2021 som kortfristig skuld samt 0,3 mkr som övrig avsättning</i>				
17. Förråd, lager och exploateringsfastigheter	2022	2021	2022	2021
Förråd och varulager	4,2	5,6	3,9	5,2
Exploateringsfastigheter	11,5	1,8	11,5	1,8
Summa förråd, lager och exploateringsfastigheter	15,7	7,4	15,4	7,0
18. Fordringar	2022	2021	2022	2021
Kundfordringar	23,6	29,9	19,0	24,8
Kommunalskattfordringar	49,8	28,5	49,8	28,5
Övriga fordringar på staten	30,1	31,5	28,5	29,6
Övriga kortfristiga fordringar	1,2	1,8	1,0	0,8
Förutbetalda kostnader och upplupna intäkter	29,2	29,8	28,0	29,7
Summa fordringar	133,9	121,5	126,3	113,4

	Kommunkoncernen		Kommunen	
	2022	2021	2022	2021
19. Kortfristiga placeringar				
Räntebärande placeringar (anskaffningsvärde)	21,1	112,5	19,5	100,9
Värdereglering räntebärande placeringar	-0,5	-	-0,5	-
Summa kortfristiga placeringar	20,6	112,5	19,0	100,9
<i>Räntebärande placeringar redovisas löpande till verkligt värde. Verkligt värde har fastställts enligt officiella marknadsvärden för placeringarna inklusive valutaswappar i de fall placeringarna är i utländsk valuta.</i>				
20. Kassa och bank	2022	2021	2022	2021
Kassa	-	-	-	-
Bank och plusgiro (inkl. korrräntefond)	146,8	150,7	90,3	100,1
Likvida medel hos kapitalförvaltare	2,3	22,3	2,3	22,3
Summa kassa och bank	149,1	173,0	92,6	122,4
21. Eget kapital	2022	2021	2022	2021
Ingående eget kapital	724,5	659,4	598,0	557,2
Årets resultat	-69,1	65,1	-77,4	40,8
Summa eget kapital	655,4	724,5	520,6	598,0
- varav fond för framtida pensionsåtaganden	-	123,9	-	123,9
- varav resultatutjämningsreserv (RUR)	57,2	57,2	57,2	57,2
22. Avsättningar till pensioner	2022	2021	2022	2021
Ingående avsättning (inkl löneskatt)	14,4	11,7	14,3	11,6
Pensionsutbetalningar	-1,0	-0,9	-1,0	-0,9
Nyintjänad pension	1,3	0,9	1,3	0,9
Ränte- och basbeloppsuppräknningar	0,3	0,2	0,3	0,2
Övriga ändringar	-0,2	2,0	-0,2	2,0
Förändring av löneskatt	0,1	0,5	0,1	0,5
Summa avsättningar till pensioner inkl löneskatt	14,9	14,4	14,8	14,3
<i>Uppgifter om aktualiseringsgrad och visstidsförordnanden finns i not 26</i>				
23. Övriga avsättningar	2022	2021	2022	2021
Bidrag till statlig infrastruktur, Trafikverket	0,4	0,4	0,4	0,4
Uppskjuten skatt	4,4	4,3	-	-
Deponi	1,4	1,4	-	-
Övriga avsättningar	-	0,4	-	-
Summa övriga avsättningar	6,2	6,5	0,4	0,4

	Kommunkoncernen		Kommunen	
	2022	2021	2022	2021
24. Långfristiga skulder				
Upplåning i banker och kreditinstitut	439,2	392,2	-	-
Långfristig leasingkulld	9,7	9,9	9,7	9,9
Förutbetalda anslutningsavgifter	11,5	9,7	5,5	5,3
Förutbetalda offentliga investeringsbidrag	33,0	16,7	33,0	16,7
Summa långfristiga skulder	493,4	428,5	48,2	31,9
Anslutningsavgifter återstående antal år (vägt snitt)	26	24	19	18
Investeringsbidrag återstående antal år (vägt snitt)	25	17	25	17
<i>Investeringsbidrag och anslutningsavgifter periodiseras och intäktsförs linjärt under den period över vilken de tillgångar som finansierats med hjälp av investeringsbidraget respektive anslutningsavgiften skrivs av.</i>				
Upplysningar om låneskuld				
Genomsnittlig ränta	0,7%	0,5%	-	1,1%
Genomsnittlig kapitalbindningstid, år	2,6	3,3	-	0,1
Genomsnittlig räntebindningstid, år	2,4	3,3	-	0,1
Kapitalförfall andel av lån (%)				
0-1 år	7%	12%	-	0%
1-3 år	40%	21%	-	0%
3-5 år	20%	38%	-	0%
5-10 år	12%	16%	-	0%
Över 10 år	21%	12%	-	0%
25. Kortfristiga skulder	2022	2021	2022	2021
Leverantörsskulder	84,6	90,9	56,5	63,6
Moms och punktskatter	2,5	3,5	1,2	1,5
Personalens skatter, avgifter och avdrag	15,1	14,3	11,8	12,2
Retroaktiva löner och okompenserad övertid	7,1	6,1	5,5	5,2
Semester och övertidsskuld	58,8	60,5	55,6	56,7
Kommunalskatteskulder	-	6,7	-	6,7
Övriga upplupna kostnader och förutbetalda intäkter	116,8	98,0	93,0	74,9
Övriga kortfristiga skulder	3,1	4,7	1,9	1,8
Summa kortfristiga skulder	288,0	284,7	225,5	222,6

	Kommunkoncernen		Kommunen	
	2022	2021	2022	2021
26. Pensionsförpliktelser utanför BR (äldre än 1998)				
Ingående ansvarsförbindelse	335,0	345,4	335,0	345,4
Pensionsutbetalningar	-16,6	-16,8	-16,6	-16,8
Ränte- och basbeloppsuppräknings	7,7	4,9	7,7	4,9
Ändrat livslängdsantagande i RIPS	-	6,4	-	6,4
Övriga förändringar	32,4	-2,8	32,4	-2,8
Minskning av ansvarsförbindelse genom tecknad försäkring	-95,9	-	-95,9	-
Förändring av löneskatt	-17,5	-2,0	-17,5	-2,0
Summa pensionsförpliktelser utanför BR (äldre än 1998)	245,1	335,0	245,1	335,0
Övriga upplysningar avseende pensioner				
Aktualiseringsgrad	97%	97%	97%	97%
Överskottsfond		-		-
Antal visstidsförordnanden				
Politiker	-	-	-	-
Tjänstemän	-	-	-	-
Summa visstidsförordnanden	-	-	-	-

Kommunen har inga särskilda pensionsvillkor som avviker från vad som är normalt och kan leda till betydande ekonomiska konsekvenser.

27. Ställda säkerheter och ansvarsförbindelser	Kommunkoncernen		Kommunen	
	2022	2021	2022	2021
Borgensåtagande kommunala bolag				
Lycksele Bostäder AB	-	-	191,0	191,0
AB Lycksele Industrihus	-	-	73,0	67,0
Lycksele Djurpark AB	-	-	8,0	8,0
Lycksele Avfall och Vatten AB	-	-	87,0	70,0
Lycksele Airport AB	-	-	70,3	46,3
LYSTKOM	-	-	11,9	11,9
Summa borgensåtagande kommunala bolag	-	-	441,2	394,2
Övriga borgensförbindelser				
Lycksele Medborgarhusförening	27,8	27,9	27,8	27,9
Borgen för egna hem	0,2	0,2	0,2	0,2
Summa övriga borgensförbindelser	28,0	28,1	28,0	28,1
Övriga ansvarsförbindelser				
Lycksele Bostäder AB, avropbart underhåll, HLU	23,9	23,5	-	-
Summa ställda säkerheter och ansvarsförbindelser	51,9	51,6	469,2	422,3

Lycksele kommun har ingått en solidarisk borgen såsom för egen skuld för Kommuninvest i Sverige AB:s samtliga nuvarande och framtida förpliktelser. Samtliga 294 kommuner och regioner som per 2022-12-31 var medlemmar i Kommuninvest ekonomisk förening har ingått likalydande borgensförbindelser. Mellan samtliga medlemmar i Kommuninvest Ekonomisk Förening har ingåtts ett regressavtal som reglerar fördelningen av ansvaret mellan medlemmarna vid ett eventuellt ianspråktagande av ovan nämnd borgensförbindelse. Enligt regressavtalet ska ansvaret fördelas dels i förhållande till storleken på de medel som respektive medlemskommun lånat av Kommuninvest i Sverige AB, dels i förhållande till storleken på medlemskommunernas respektive insatskapital i Kommuninvest ekonomisk förening. Vid en uppskattning av den finansiella effekten av Lycksele kommuns ansvar enligt ovan nämnd borgensförbindelse, kan noteras att per 2022-12-31 uppgick Kommuninvest i Sverige AB:s totala förpliktelser till 540 357 097 316 kr och totala tillgångar till 537 006 752 858 kr. Lycksele kommuns andel av de totala förpliktelserna uppgick till 533 712 048 kr och andelen och andelen av de totala tillgångarna till 522 296 721 kr.

	Kommunkoncernen		Kommunen	
	2022	2021	2022	2021
28. Leasing				
Finansiell leasing fordon				
Totala minimileaseavgifter	9,7	9,9	9,7	9,9
Totala minimileaseavgifternas nuvärde	9,3	9,7	9,3	9,7
Variabla avgifter som ingår i periodens resultat	0,1	-	0,1	-
Förfallotidpunkter för nuvärdesberäknade minimileasavgifter				
- inom ett år	5,4	3,5	5,4	3,5
- senare än ett år, men inom fem år	3,9	6,2	3,9	6,2
Ej uppsägningsbara operationella leasingavtal överstigande 1 år				
Minimileaseavgifter	-	-	186,5	186,7
-Förfall inom 1 år	-	-	21,5	18,4
-Förfall inom 1-5 år	-	-	69,2	64,3
-Förfall senare än 5 år	-	-	95,8	104,0
29. Justering för ej likviditetspåverkande poster	2022	2021	2022	2021
Avskrivningar	71,3	67,7	40,6	38,5
Utrangeringar	0,8	0,8	0,8	0,8
Gjorda avsättningar	2,0	5,5	1,5	4,0
Återförda avsättningar	-0,6	-	-	-
Övriga ej likviditetspåverkande poster	1,9	-0,5	-	-0,5
Summa ej likviditetspåverkande poster	75,4	73,5	42,9	42,8
30. Övriga likviditetspåverkande poster	2022	2021	2022	2021
Utbetalning av avsättning för pensioner	-1,0	-0,9	-1,0	-0,9
Utbetalning av övriga avsättningar	-0,2	-	-	-
Summa övriga likviditetspåverkande poster som tillhör den löpande verksamheten	-1,2	-0,9	-1,0	-0,9
31. Poster som redovisas i annan sektion	2022	2021	2022	2021
Realisationsresultat vid försäljning av anläggningstillgångar	1,3	-8,9	4,3	-0,4
Bidrag till infrastruktur (Trafikverket)	8,4	-	8,4	-
Summa poster som redovisas i annan sektion	9,7	-8,9	12,7	-0,4

Kommunkoncernen

Kommunen

32. Upprättade särredovisningar

Lycksele Avfall och Vatten AB har upprättat särredovisning enligt lag (2006:412) om allmänna vattentjänster. Särredovisningen finns tillgänglig i bolagets årsredovisning.

33. Kostnader för räkenskapsrevision**(belopp i tkr)**

	2022	2021	2022	2021
Sakkunnigt biträde/auktoriserade revisorer	614,0	492,0	214,0	203,0
Förtroendevalda revisorer	50,0	44,0	40,0	44,0
Total kostnad för räkenskapsrevision	664,0	536,0	254,0	247,0

I räkenskapsrevision ingår kostnader för granskning av bokföring, delårsrapport och årsredovisning.

Kostnad för övrig revision

Sakkunnigt biträde/auktoriserade revisorer	539,0	494,0	495,0	472,0
Förtroendevalda revisorer/lekmanrevision	203,0	209,0	94,0	104,0
Total kostnad för övrig revision	742,0	703,0	589,0	576,0

I kostnad för övrig revision ingår granskning av verksamheterna samt annan revision som genomförts men som inte är räkenskapsrevision.

Total kostnad för revision	1 406,0	1 239,0	843,0	823,0
-----------------------------------	----------------	----------------	--------------	--------------

34. Förvaltade fonder

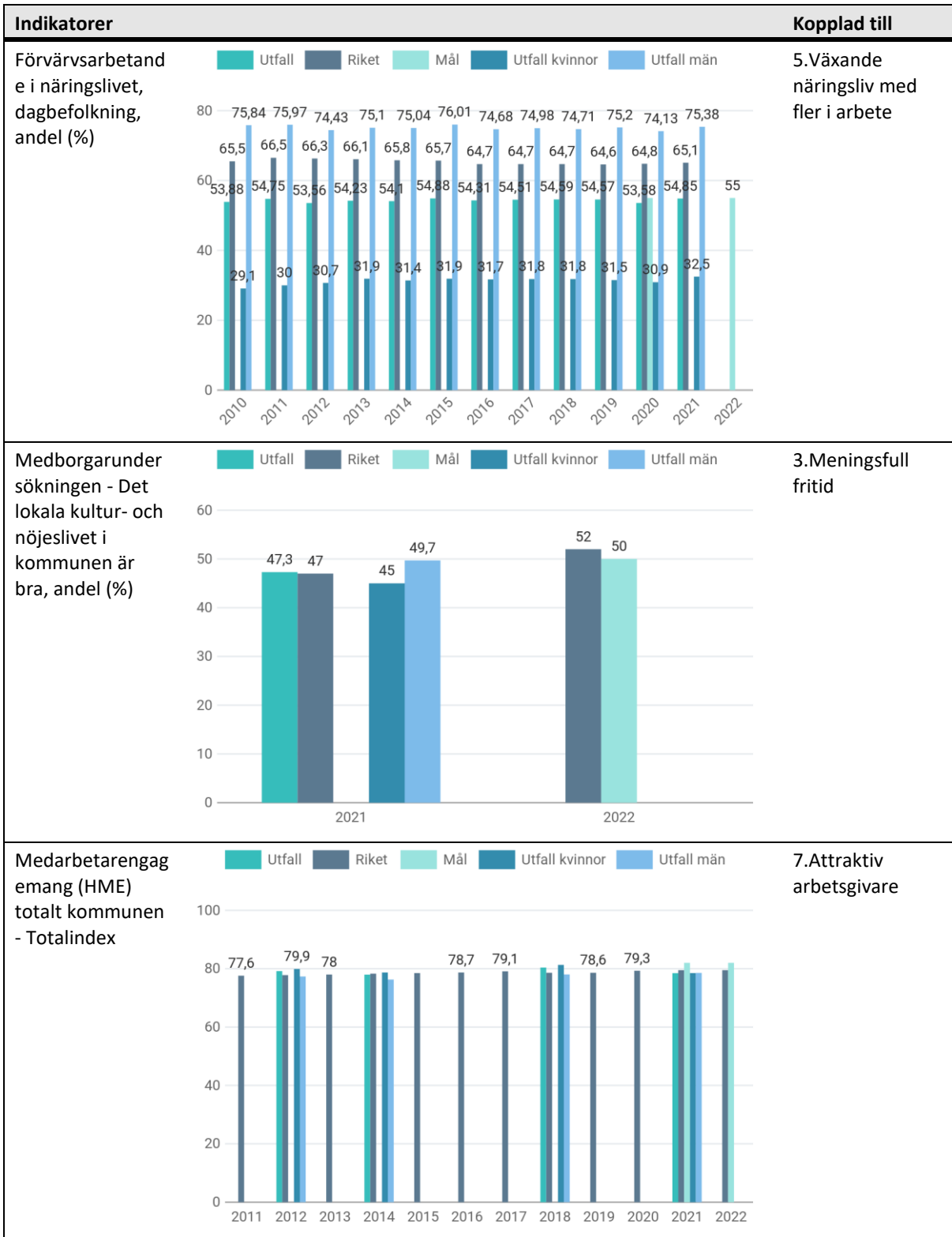
	2022	2021	2022	2021
Sociala samfonden	0,1	0,1	0,1	0,1
Lovisa Mattsons barnhemsfond	0,1	0,1	0,1	0,1
Ivan och David Holmlunds arvsfond	0,4	0,4	0,4	0,4
Gustav och Nicolina Israelssons minnesfond	1,3	1,3	1,3	1,3
Summa förvaltade fonder	1,9	1,9	1,9	1,9

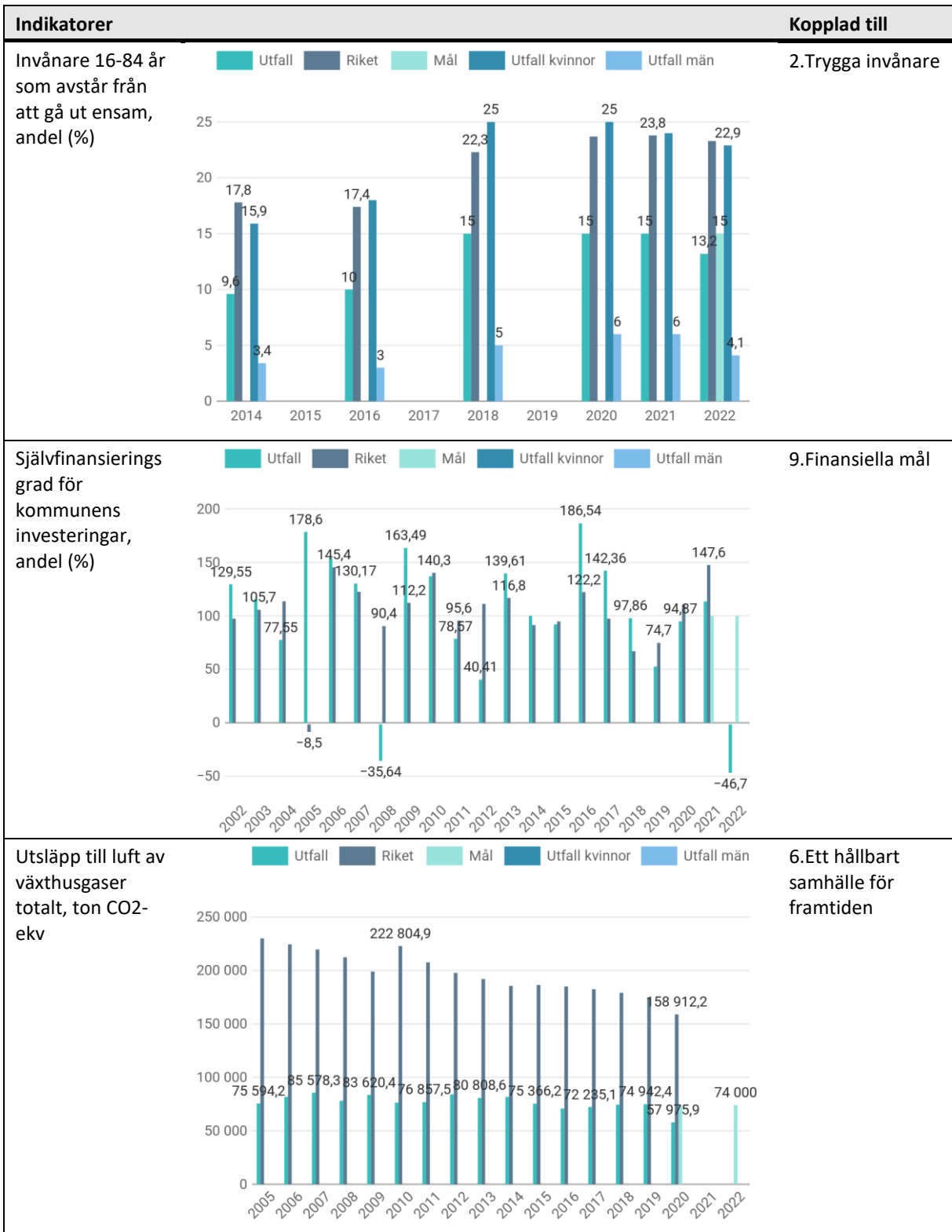


4. Bilaga 1

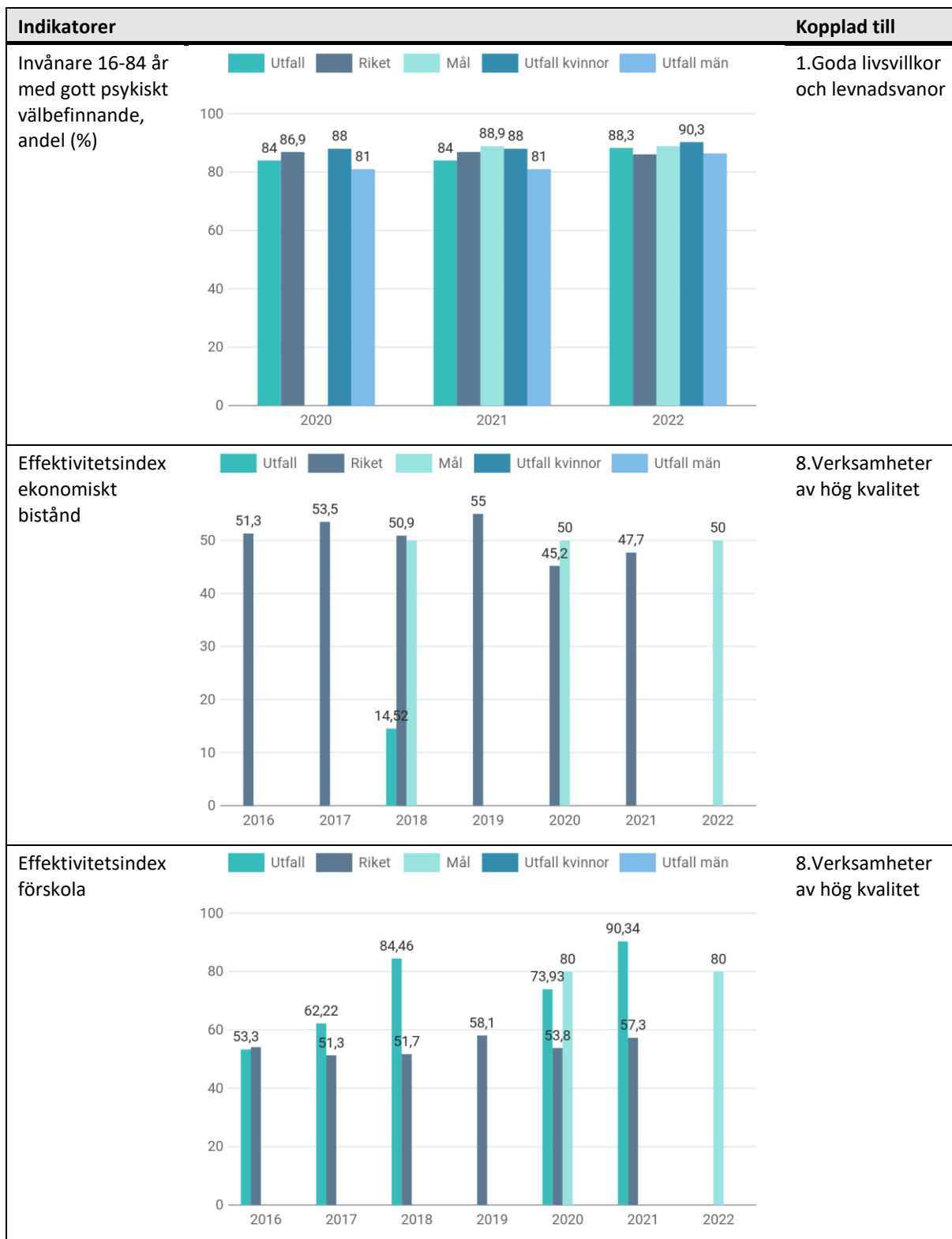
1 Kommunfullmäktiges övergripande indikatorer

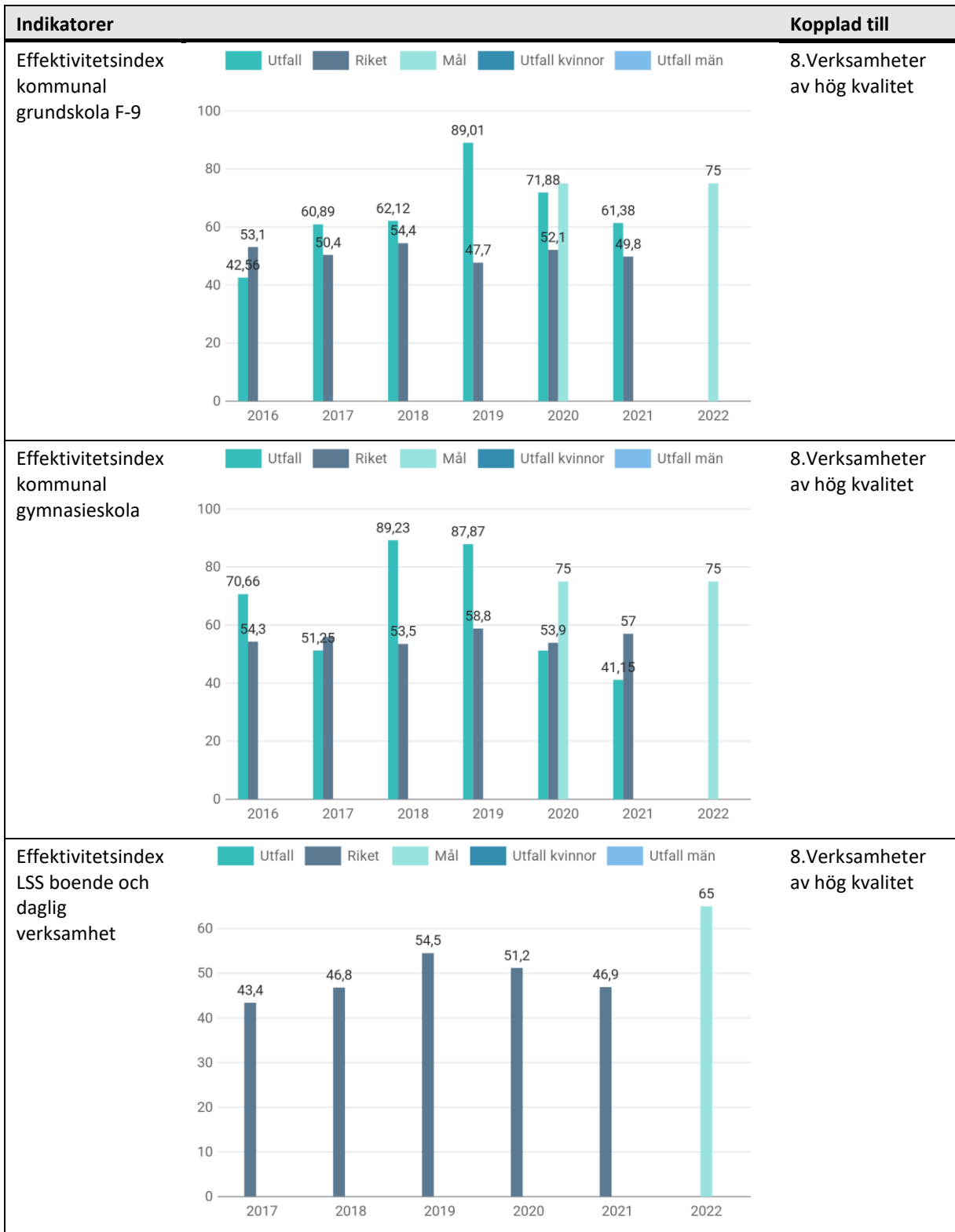
Indikatorer	Kopplad till																																																																																																																																				
<p>Invånare 16-84 år som är fysiskt aktiva minst 150 min/vecka, andel (%) Hälsa på lika villkor, Totalt</p> <table border="1"> <caption>Invånare 16-84 år som är fysiskt aktiva minst 150 min/vecka, andel (%)</caption> <thead> <tr> <th>År</th> <th>Utfall</th> <th>Målvärde</th> </tr> </thead> <tbody> <tr> <td>2020</td> <td>58</td> <td>-</td> </tr> <tr> <td>2021</td> <td>58</td> <td>61</td> </tr> <tr> <td>2022</td> <td>-</td> <td>61</td> </tr> </tbody> </table>	År	Utfall	Målvärde	2020	58	-	2021	58	61	2022	-	61	1.Goda livsvillkor och levnadsvanor																																																																																																																								
År	Utfall	Målvärde																																																																																																																																			
2020	58	-																																																																																																																																			
2021	58	61																																																																																																																																			
2022	-	61																																																																																																																																			
<p>Invånare med fetma, andel (%)</p> <table border="1"> <caption>Invånare med fetma, andel (%)</caption> <thead> <tr> <th>År</th> <th>Utfall</th> <th>Riket</th> <th>Mål</th> <th>Utfall kvinnor</th> <th>Utfall män</th> </tr> </thead> <tbody> <tr><td>2007</td><td>14</td><td>-</td><td>-</td><td>-</td><td>-</td></tr> <tr><td>2008</td><td>15</td><td>-</td><td>-</td><td>-</td><td>-</td></tr> <tr><td>2009</td><td>13</td><td>-</td><td>-</td><td>-</td><td>-</td></tr> <tr><td>2010</td><td>14.2</td><td>-</td><td>-</td><td>-</td><td>-</td></tr> <tr><td>2011</td><td>17</td><td>-</td><td>-</td><td>-</td><td>-</td></tr> <tr><td>2012</td><td>16.5</td><td>-</td><td>-</td><td>-</td><td>-</td></tr> <tr><td>2013</td><td>18</td><td>-</td><td>-</td><td>-</td><td>-</td></tr> <tr><td>2014</td><td>18.8</td><td>-</td><td>-</td><td>-</td><td>-</td></tr> <tr><td>2015</td><td>17.5</td><td>-</td><td>-</td><td>-</td><td>-</td></tr> <tr><td>2016</td><td>17</td><td>-</td><td>-</td><td>-</td><td>-</td></tr> <tr><td>2017</td><td>20.7</td><td>-</td><td>-</td><td>-</td><td>-</td></tr> <tr><td>2018</td><td>23</td><td>-</td><td>-</td><td>-</td><td>-</td></tr> <tr><td>2019</td><td>17.7</td><td>-</td><td>-</td><td>-</td><td>-</td></tr> <tr><td>2020</td><td>22</td><td>-</td><td>-</td><td>-</td><td>-</td></tr> <tr><td>2021</td><td>18.4</td><td>-</td><td>-</td><td>-</td><td>-</td></tr> <tr><td>2022</td><td>24.7</td><td>-</td><td>-</td><td>-</td><td>-</td></tr> </tbody> </table>	År	Utfall	Riket	Mål	Utfall kvinnor	Utfall män	2007	14	-	-	-	-	2008	15	-	-	-	-	2009	13	-	-	-	-	2010	14.2	-	-	-	-	2011	17	-	-	-	-	2012	16.5	-	-	-	-	2013	18	-	-	-	-	2014	18.8	-	-	-	-	2015	17.5	-	-	-	-	2016	17	-	-	-	-	2017	20.7	-	-	-	-	2018	23	-	-	-	-	2019	17.7	-	-	-	-	2020	22	-	-	-	-	2021	18.4	-	-	-	-	2022	24.7	-	-	-	-	1.Goda livsvillkor och levnadsvanor																														
År	Utfall	Riket	Mål	Utfall kvinnor	Utfall män																																																																																																																																
2007	14	-	-	-	-																																																																																																																																
2008	15	-	-	-	-																																																																																																																																
2009	13	-	-	-	-																																																																																																																																
2010	14.2	-	-	-	-																																																																																																																																
2011	17	-	-	-	-																																																																																																																																
2012	16.5	-	-	-	-																																																																																																																																
2013	18	-	-	-	-																																																																																																																																
2014	18.8	-	-	-	-																																																																																																																																
2015	17.5	-	-	-	-																																																																																																																																
2016	17	-	-	-	-																																																																																																																																
2017	20.7	-	-	-	-																																																																																																																																
2018	23	-	-	-	-																																																																																																																																
2019	17.7	-	-	-	-																																																																																																																																
2020	22	-	-	-	-																																																																																																																																
2021	18.4	-	-	-	-																																																																																																																																
2022	24.7	-	-	-	-																																																																																																																																
<p>Förvärvsarbetande invånare 20-64 år, andel (%)</p> <table border="1"> <caption>Förvärvsarbetande invånare 20-64 år, andel (%)</caption> <thead> <tr> <th>År</th> <th>Utfall</th> <th>Riket</th> <th>Mål</th> <th>Utfall kvinnor</th> <th>Utfall män</th> </tr> </thead> <tbody> <tr><td>2002</td><td>75</td><td>-</td><td>-</td><td>-</td><td>-</td></tr> <tr><td>2003</td><td>75</td><td>-</td><td>-</td><td>-</td><td>-</td></tr> <tr><td>2004</td><td>75</td><td>-</td><td>-</td><td>-</td><td>-</td></tr> <tr><td>2005</td><td>75</td><td>-</td><td>-</td><td>-</td><td>-</td></tr> <tr><td>2006</td><td>75</td><td>-</td><td>-</td><td>-</td><td>-</td></tr> <tr><td>2007</td><td>75</td><td>-</td><td>-</td><td>-</td><td>-</td></tr> <tr><td>2008</td><td>75</td><td>-</td><td>-</td><td>-</td><td>-</td></tr> <tr><td>2009</td><td>75</td><td>-</td><td>-</td><td>-</td><td>-</td></tr> <tr><td>2010</td><td>75</td><td>-</td><td>-</td><td>-</td><td>-</td></tr> <tr><td>2011</td><td>75</td><td>-</td><td>-</td><td>-</td><td>-</td></tr> <tr><td>2012</td><td>75</td><td>-</td><td>-</td><td>-</td><td>-</td></tr> <tr><td>2013</td><td>75</td><td>-</td><td>-</td><td>-</td><td>-</td></tr> <tr><td>2014</td><td>75</td><td>-</td><td>-</td><td>-</td><td>-</td></tr> <tr><td>2015</td><td>75</td><td>-</td><td>-</td><td>-</td><td>-</td></tr> <tr><td>2016</td><td>75</td><td>-</td><td>-</td><td>-</td><td>-</td></tr> <tr><td>2017</td><td>75</td><td>-</td><td>-</td><td>-</td><td>-</td></tr> <tr><td>2018</td><td>75</td><td>-</td><td>-</td><td>-</td><td>-</td></tr> <tr><td>2019</td><td>75</td><td>-</td><td>-</td><td>-</td><td>-</td></tr> <tr><td>2020</td><td>75</td><td>-</td><td>-</td><td>-</td><td>-</td></tr> <tr><td>2021</td><td>75</td><td>-</td><td>-</td><td>-</td><td>-</td></tr> <tr><td>2022</td><td>75</td><td>-</td><td>-</td><td>-</td><td>-</td></tr> </tbody> </table>	År	Utfall	Riket	Mål	Utfall kvinnor	Utfall män	2002	75	-	-	-	-	2003	75	-	-	-	-	2004	75	-	-	-	-	2005	75	-	-	-	-	2006	75	-	-	-	-	2007	75	-	-	-	-	2008	75	-	-	-	-	2009	75	-	-	-	-	2010	75	-	-	-	-	2011	75	-	-	-	-	2012	75	-	-	-	-	2013	75	-	-	-	-	2014	75	-	-	-	-	2015	75	-	-	-	-	2016	75	-	-	-	-	2017	75	-	-	-	-	2018	75	-	-	-	-	2019	75	-	-	-	-	2020	75	-	-	-	-	2021	75	-	-	-	-	2022	75	-	-	-	-	5.Växande näringsliv med fler i arbete
År	Utfall	Riket	Mål	Utfall kvinnor	Utfall män																																																																																																																																
2002	75	-	-	-	-																																																																																																																																
2003	75	-	-	-	-																																																																																																																																
2004	75	-	-	-	-																																																																																																																																
2005	75	-	-	-	-																																																																																																																																
2006	75	-	-	-	-																																																																																																																																
2007	75	-	-	-	-																																																																																																																																
2008	75	-	-	-	-																																																																																																																																
2009	75	-	-	-	-																																																																																																																																
2010	75	-	-	-	-																																																																																																																																
2011	75	-	-	-	-																																																																																																																																
2012	75	-	-	-	-																																																																																																																																
2013	75	-	-	-	-																																																																																																																																
2014	75	-	-	-	-																																																																																																																																
2015	75	-	-	-	-																																																																																																																																
2016	75	-	-	-	-																																																																																																																																
2017	75	-	-	-	-																																																																																																																																
2018	75	-	-	-	-																																																																																																																																
2019	75	-	-	-	-																																																																																																																																
2020	75	-	-	-	-																																																																																																																																
2021	75	-	-	-	-																																																																																																																																
2022	75	-	-	-	-																																																																																																																																

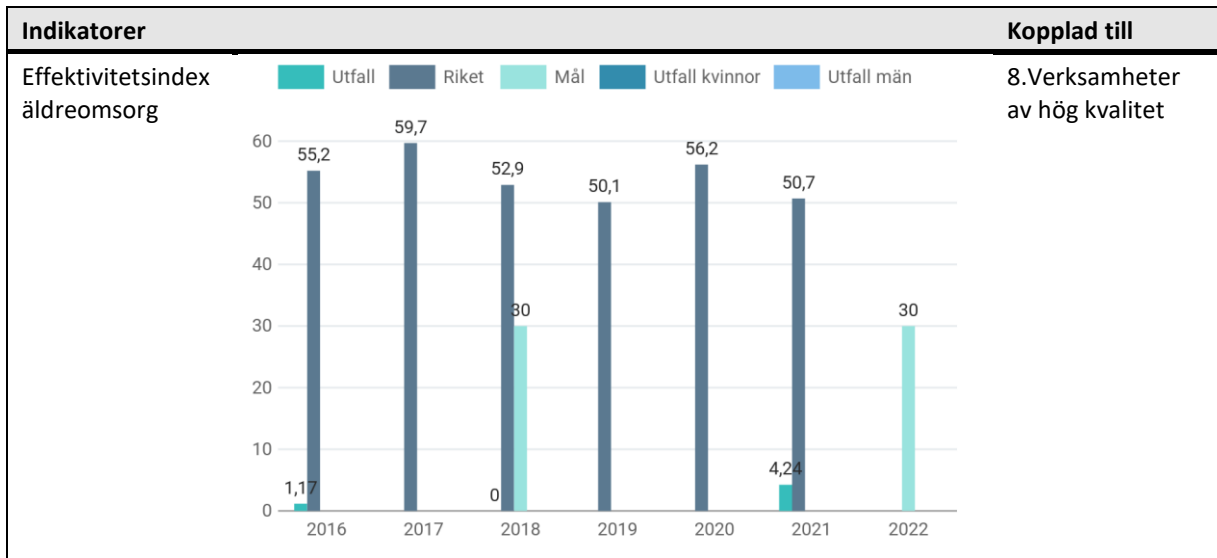




Indikatorer	Kopplad till																																																																																								
Insamlat hushållsavfall totalt, kg/person	6. Ett hållbart samhälle för framtiden																																																																																								
<p>Utfall Riket Mål Utfall kvinnor Utfall män</p> <table border="1"> <thead> <tr> <th>År</th> <th>Utfall</th> <th>Riket</th> <th>Mål</th> </tr> </thead> <tbody> <tr><td>2011</td><td>482,74</td><td>500</td><td>500</td></tr> <tr><td>2012</td><td>525,1</td><td>500</td><td>500</td></tr> <tr><td>2013</td><td>503</td><td>500</td><td>500</td></tr> <tr><td>2014</td><td>657</td><td>520,3</td><td>500</td></tr> <tr><td>2015</td><td>663</td><td>527,3</td><td>500</td></tr> <tr><td>2016</td><td>517,6</td><td>500</td><td>500</td></tr> <tr><td>2017</td><td>514,9</td><td>500</td><td>500</td></tr> <tr><td>2018</td><td>498,9</td><td>415</td><td>500</td></tr> <tr><td>2019</td><td>502,9</td><td>500</td><td>500</td></tr> <tr><td>2020</td><td>516,9</td><td>454</td><td>500</td></tr> <tr><td>2021</td><td>495,6</td><td>500</td><td>500</td></tr> <tr><td>2022</td><td>420</td><td></td><td></td></tr> </tbody> </table>	År	Utfall	Riket	Mål	2011	482,74	500	500	2012	525,1	500	500	2013	503	500	500	2014	657	520,3	500	2015	663	527,3	500	2016	517,6	500	500	2017	514,9	500	500	2018	498,9	415	500	2019	502,9	500	500	2020	516,9	454	500	2021	495,6	500	500	2022	420																																							
År	Utfall	Riket	Mål																																																																																						
2011	482,74	500	500																																																																																						
2012	525,1	500	500																																																																																						
2013	503	500	500																																																																																						
2014	657	520,3	500																																																																																						
2015	663	527,3	500																																																																																						
2016	517,6	500	500																																																																																						
2017	514,9	500	500																																																																																						
2018	498,9	415	500																																																																																						
2019	502,9	500	500																																																																																						
2020	516,9	454	500																																																																																						
2021	495,6	500	500																																																																																						
2022	420																																																																																								
Nettokostnad som andel av skatt och generella statsbidrag kommun, (%)	9. Finansiella mål																																																																																								
<p>Utfall Riket Mål Utfall kvinnor Utfall män</p> <table border="1"> <thead> <tr> <th>År</th> <th>Utfall</th> <th>Riket</th> <th>Mål</th> </tr> </thead> <tbody> <tr><td>2002</td><td>99</td><td>100</td><td>100</td></tr> <tr><td>2003</td><td>99</td><td>100</td><td>100</td></tr> <tr><td>2004</td><td>99</td><td>100</td><td>100</td></tr> <tr><td>2005</td><td>97</td><td>100</td><td>100</td></tr> <tr><td>2006</td><td>97</td><td>100</td><td>100</td></tr> <tr><td>2007</td><td>97</td><td>100</td><td>100</td></tr> <tr><td>2008</td><td>108,22</td><td>100</td><td>100</td></tr> <tr><td>2009</td><td>97</td><td>100</td><td>100</td></tr> <tr><td>2010</td><td>97</td><td>100</td><td>100</td></tr> <tr><td>2011</td><td>97</td><td>100</td><td>100</td></tr> <tr><td>2012</td><td>97</td><td>100</td><td>100</td></tr> <tr><td>2013</td><td>97</td><td>100</td><td>100</td></tr> <tr><td>2014</td><td>97</td><td>100</td><td>100</td></tr> <tr><td>2015</td><td>97</td><td>100</td><td>100</td></tr> <tr><td>2016</td><td>97</td><td>100</td><td>100</td></tr> <tr><td>2017</td><td>97</td><td>100</td><td>100</td></tr> <tr><td>2018</td><td>97</td><td>100</td><td>100</td></tr> <tr><td>2019</td><td>97</td><td>100</td><td>100</td></tr> <tr><td>2020</td><td>97</td><td>100</td><td>100</td></tr> <tr><td>2021</td><td>97</td><td>100</td><td>100</td></tr> <tr><td>2022</td><td>107,34</td><td></td><td></td></tr> </tbody> </table>	År	Utfall	Riket	Mål	2002	99	100	100	2003	99	100	100	2004	99	100	100	2005	97	100	100	2006	97	100	100	2007	97	100	100	2008	108,22	100	100	2009	97	100	100	2010	97	100	100	2011	97	100	100	2012	97	100	100	2013	97	100	100	2014	97	100	100	2015	97	100	100	2016	97	100	100	2017	97	100	100	2018	97	100	100	2019	97	100	100	2020	97	100	100	2021	97	100	100	2022	107,34			
År	Utfall	Riket	Mål																																																																																						
2002	99	100	100																																																																																						
2003	99	100	100																																																																																						
2004	99	100	100																																																																																						
2005	97	100	100																																																																																						
2006	97	100	100																																																																																						
2007	97	100	100																																																																																						
2008	108,22	100	100																																																																																						
2009	97	100	100																																																																																						
2010	97	100	100																																																																																						
2011	97	100	100																																																																																						
2012	97	100	100																																																																																						
2013	97	100	100																																																																																						
2014	97	100	100																																																																																						
2015	97	100	100																																																																																						
2016	97	100	100																																																																																						
2017	97	100	100																																																																																						
2018	97	100	100																																																																																						
2019	97	100	100																																																																																						
2020	97	100	100																																																																																						
2021	97	100	100																																																																																						
2022	107,34																																																																																								
Inrikes flyttnetto, andel (%)	6. Ett hållbart samhälle för framtiden																																																																																								
<p>Utfall Riket Mål Utfall kvinnor Utfall män</p> <table border="1"> <thead> <tr> <th>År</th> <th>Utfall</th> <th>Riket</th> <th>Mål</th> </tr> </thead> <tbody> <tr><td>2002</td><td>-0,89</td><td>0</td><td>0</td></tr> <tr><td>2003</td><td>-0,1</td><td>0</td><td>0</td></tr> <tr><td>2004</td><td>-0,6</td><td>0</td><td>0</td></tr> <tr><td>2005</td><td>-0,19</td><td>0</td><td>0</td></tr> <tr><td>2006</td><td>-0,19</td><td>0</td><td>0</td></tr> <tr><td>2007</td><td>-0,19</td><td>0</td><td>0</td></tr> <tr><td>2008</td><td>-0,55</td><td>0</td><td>0</td></tr> <tr><td>2009</td><td>-0,68</td><td>0</td><td>0</td></tr> <tr><td>2010</td><td>-0,68</td><td>0</td><td>0</td></tr> <tr><td>2011</td><td>-1,06</td><td>0</td><td>0</td></tr> <tr><td>2012</td><td>-0,7</td><td>0,05</td><td>0</td></tr> <tr><td>2013</td><td>-0,7</td><td>0</td><td>0</td></tr> <tr><td>2014</td><td>-0,2</td><td>0</td><td>0</td></tr> <tr><td>2015</td><td>-0,55</td><td>0</td><td>0</td></tr> <tr><td>2016</td><td>-0,55</td><td>0</td><td>0</td></tr> <tr><td>2017</td><td>-0,55</td><td>0</td><td>0</td></tr> <tr><td>2018</td><td>-0,6</td><td>0</td><td>0</td></tr> <tr><td>2019</td><td>-0,96</td><td>0</td><td>0</td></tr> <tr><td>2020</td><td>0,34</td><td>0</td><td>0</td></tr> <tr><td>2021</td><td>0,1</td><td>0,5</td><td>0,5</td></tr> <tr><td>2022</td><td>0,1</td><td></td><td></td></tr> </tbody> </table>	År	Utfall	Riket	Mål	2002	-0,89	0	0	2003	-0,1	0	0	2004	-0,6	0	0	2005	-0,19	0	0	2006	-0,19	0	0	2007	-0,19	0	0	2008	-0,55	0	0	2009	-0,68	0	0	2010	-0,68	0	0	2011	-1,06	0	0	2012	-0,7	0,05	0	2013	-0,7	0	0	2014	-0,2	0	0	2015	-0,55	0	0	2016	-0,55	0	0	2017	-0,55	0	0	2018	-0,6	0	0	2019	-0,96	0	0	2020	0,34	0	0	2021	0,1	0,5	0,5	2022	0,1			
År	Utfall	Riket	Mål																																																																																						
2002	-0,89	0	0																																																																																						
2003	-0,1	0	0																																																																																						
2004	-0,6	0	0																																																																																						
2005	-0,19	0	0																																																																																						
2006	-0,19	0	0																																																																																						
2007	-0,19	0	0																																																																																						
2008	-0,55	0	0																																																																																						
2009	-0,68	0	0																																																																																						
2010	-0,68	0	0																																																																																						
2011	-1,06	0	0																																																																																						
2012	-0,7	0,05	0																																																																																						
2013	-0,7	0	0																																																																																						
2014	-0,2	0	0																																																																																						
2015	-0,55	0	0																																																																																						
2016	-0,55	0	0																																																																																						
2017	-0,55	0	0																																																																																						
2018	-0,6	0	0																																																																																						
2019	-0,96	0	0																																																																																						
2020	0,34	0	0																																																																																						
2021	0,1	0,5	0,5																																																																																						
2022	0,1																																																																																								









LYCKSELE
KOMMUN
LIKSJUON KOMMUVDNA

www.lycksele.se

kommun@lycksele.se

0950-166 00

Stadshuset, Storgatan 22, 921 31 Lycksele