



LYCKSELE
KOMMUN
LIKSJUON KOMMUVDNA

Årsredovisning 2020



Innehåll

1. Politisk kommentar	4
2. Förvaltningsberättelse	7
2.1 Inledning	9
2.2 Översikt över verksamhetens utveckling	10
2.3 Den kommunala koncernen	15
2.4 Viktiga förhållanden för resultat och ekonomisk ställning	20
2.5 Händelser av väsentlig betydelse	24
2.6 Styrning och uppföljning av den kommunala verksamheten	26
2.7 God ekonomisk hushållning och ekonomisk ställning	29
2.8 Balanskravsresultat	32
2.9 Väsentliga personalförhållanden	33
2.10 Förväntad utveckling	36
3. Finansiella rapporter	38
3.1 Resultaträkning	39
3.2 Balansräkning	41
3.3 Kassaflödesanalys	45
3.4 Driftredovisning	49
3.5 Investeringsredovisning	55
3.6 Noter	58
4. Redovisningsprinciper	76
Bilaga 1	81
Indikatorer årsredovisning 2020	81

1. Politisk kommentar



Vi lägger ännu ett år bakom oss. Ekonomin är fortfarande stark men vi kan konstatera att utmaningarna framöver är stora. Arbetet med en ny modern översiktsplan är nu påbörjad och beräknas vara färdig 2022. Översiktsplanen har en central roll i kommunens arbete att formulera strategier för en långsiktigt hållbar utveckling. Ambitionen att öka valfriheten för de äldre infriades genom kommunfullmäktiges beslut om införande av Lagen om valfrihet (LOV) i Lycksele kommun.

Roland Sjögren, kommunstyrelsens ordförande

Coronapandemin

I början av 2020 kom rapporter om ett nytt coronavirus. Den 30 januari beslutade WHO att utlysa ett globalt nödläge med anledning av virusutbrottet och i början av mars klassades spridningen av coronaviruset som en pandemi. Det som började långt bort i Asien var snabbt över oss även här i Lycksele. Trots ett intensivt arbete med att begränsa smittspridningen har konsekvenserna varit stora för kommunens näringsliv men också för myndigheter, föreningar och organisationer och inte minst kommunens egna verksamheter. Vi kommer med stor sannolikhet att se konsekvenser av detta lång tid framöver, kanske vissa mer bestående. I skrivande stund, i princip ett år efter virusets ankomst är situationen än värre. Det görs på många sätt stordåd, både inom kommunens egna verksamheter och inom många andra verksamheter för att bromsa smittspridningen.

Befolkningsutveckling och bostäder

Vi kan konstatera att vi även detta år har haft en positiv befolkningsutveckling i Lycksele kommun. Plus 83 blev resultatet för 2020. Unikt för det här året är att vi nu för första gången på många år också har ett positivt inrikes flyttnetto. Det är en trend som vi hoppas ska hålla i sig.

Kommunens fastighetsbolag LYBO ligger fortfarande i planeringsfasen för byggande av lägenheter i centrala Lycksele. Under året har vi också noterat en ökad efterfrågan på byggbara tomter i attraktiva lägen och vi har fortsatt hög prioritet på att ta fram attraktiva tomter.

Under året fick vi beskedet från Cityfastigheter AB att de avbröt försöket med att tillskapa bostadsrätter på kvarteret Köpmannen 3 och 4. Kommunstyrelsen beslutade att köpa tillbaka tomterna för att ha rådighet över hela kvarteret. Arbetet med att på något sätt utveckla kvarteret fortsätter och har hög prioritet.

Näringslivet

Näringslivet i Lycksele har trots pandemin i det stora hela fortsatt starkt under 2020. SYNA utsåg under året Lycksele till näst bästa tillväxtkommun i Västerbotten. I svenskt näringslivs undersökning av kommunernas näringslivsklimat förbättrades Lyckseles placering med 77 platser upp till plats 152 och Lycksele kommun utsågs till "årets klättrare" i Västerbotten.

Vi fortsätter tillsammans med näringslivet i Lycksele arbetet med att förbättra näringslivsklimatet i vår kommun. Näringslivsrådet är en viktig funktion i det arbetet. Vi har under året trots att vi inte kunnat träffas fysiskt försökt att upprätthålla dialogen med näringslivet genom digitala frukostmöten och digitala företagsbesök. Under året har en mark och etableringsgrupp bildats med syftet att intensifiera arbetet med markförsörjning och etableringar i kommunen. Vi ser också positivt på att Nyföretagarcentrum startat upp verksamhet i Lycksele.

En ökad efterfrågan på byggbar industrimark föranleder också att en långsiktig planering för försörjning av industrimark behöver tas fram.

Nytt platsvarumärke

Under året har ett nytt platsvarumärke med devisen "naturligt från grunden" tagits fram. Det är en beskrivning och en bild av hur vi vill att platsen Lycksele ska uppfattas av omvärlden och oss själva. Platsvarumärket består av en beskrivning och ett visuellt uttryck av Lyckseles identitet och bygger inte på särintressen. I korthet handlar det om hur vi vill uppfattas av omvärlden och av oss själva.

I grunden handlar det om att Lycksele kommun ska utvecklas, vi ska bli fler som bor här, jobbar här, driver företag här och fler ska besöka oss. En förutsättning för det är att Lycksele uppfattas som attraktivt att bo och leva i.



2. Förvaltnings- berättelse



2.1 Inledning

Från och med 2019-01-01 gäller en ny redovisningslag för kommuner (LKBR). Rådet för kommunal redovisning har som en konsekvens av detta utarbetat nya rekommendationer som kommunen följer, därav ett delvis annat innehåll än tidigare årsredovisningar. Förvaltningsberättelsen syftar till att ge en övergripande och tydlig bild av Lycksele kommuns verksamhet av det gångna året. Huvudsakligt fokus är den kommunala koncernen som ger en bild av den samlade kommunala verksamheten, oberoende av hur verksamheten är organiserad.

Coronapandemin har tagit greppet över världen och Sverige, redan i mars gick Lycksele kommun upp i stabsläge, som bibehållits i stort sett hela året. Pandemin har krävt stora insatser av många medarbetare och påverkat i stort sett alla verksamheter. Redan i mars så beslutades om besöksrestriktioner vid särskilda boenden och nationellt besöksförbud från 1 april till oktober, därefter återinfördes det lokalt i Lycksele vid enstaka boenden för att minska smittspridning i november - december. I mars beslutades nationellt att fjärrundervisning skulle införas i landets gymnasieskolor, räckte i stort sett hela vårterminen, vilket sedan åter fick införas i november med anledning av ökad smittspridning. Detta har inneburit nya arbetssätt för både elever och lärare, men också inneburit svårigheter för elever att klara vissa kurser. Pandemin har även påverkat öppettider och arbetssätt inom bibliotek, musikskola, fritidsanläggningar, fritidsgårdar, resurscentrum, daglig verksamhet, med flera verksamheter. Bemanningssituationen har varit ansträngd i stort sett i alla verksamheter men fram för allt i Stöd, vård och omsorg (SVO). Trots en ansträngd situation och ett väldigt bra arbete så klarade sig Lycksele kommun ganska lindrigt undan med smittspridning under 2020. Pandemin har haft en mycket stor påverkan på besöksnäringen, vilket märks stort för Badparken, Djurparken, Skogsmuseet och Flygplatsen.

Kommunens ekonomi har givetvis påverkats av pandemin och det var länge ovisst hur resultatet skulle utvecklas men tack vare stora statsbidrag så kan ett positivt resultat uppvisas. Stöd, vård och omsorg (SVO) som haft nästan ett helt år med påfrestning i verksamheten på grund av pandemin, så medförde införandet av heltid för alla en bättre personalbemanning vilket var nödvändig, vilket dock gav ökade kostnader som följd. Medarbetare från andra enheter har frivilligt anmält sig och gått in och stärkt upp i verksamheter som haft extra tungt.

Efter ett stort planeringsarbete har Lagen om valfrihet (LOV) i hemtjänst lagts ut på valfrihetswebben 1 oktober. Ett stort förarbete har även genomförts för att möjliggöra konkurrensutsättning av delar av Gata/park. Under året har en utredning kring inrättande av kommunalförbund för gymnasieskolor inom R10 genomförts. I slutet av året så blev det klart att Lycksele inte går med i detta läge.

2.2 Översikt över verksamhetens utveckling

	2020	2019	2018	2017
Befolkning				
Antal invånare till grund för skatt och utjämning(per den 1 november året innan)	12 260	12 237	12 214	12 187
Kommunalskatt (kr)				
Kommunen	23,05	23,10	23,10	23,10
Landstinget	11,35	11,30	11,30	11,30
Begravningsavgift	0,25	0,25	0,25	0,25
Total utdebitering	34,65	34,65	34,65	34,65
I förekommande fall avgift till svenska kyrkan	1,45	1,45	1,45	1,45
Total utdelning för medlem i svenska kyrkan	36,10	36,10	36,10	36,10
Soliditet				
Eget kapital (mkr)	557,2	542,4	530,5	496,5
Eget kapital per invånare (tkr)	45,4	44,3	43,2	40,7
Eget kapital inkl. pensionsåtagande (mkr)	211,8	189,2	165,7	122,5
Eget kapital inkl. pensionsåtagande per invånare (tkr)	17,3	15,5	13,5	10,0
Soliditet (%)	67,1	66,6	66,9	64,9
Soliditet (inkl. pensionsåtagande)	25,5	23,2	20,9	16,0
Skulder				
Långfristiga skulder (mkr)	28,4	52,5	53,8	50,0
Långfristig skuld per invånare (tkr)	2,3	4,3	4,4	4,1
Kortfristiga skulder	233,1	204,7	198,7	208,5
Tillgångar och likviditet				
Kassaflöde (mkr)	31,7	-31,9	-10,3	25,4
Anläggningstillgångar	497,6	509,2	474,0	428,2
Omsättningstillgångar	332,7	304,9	319,4	336,4
Balansomslutning (mkr)	830,3	815,5	793,4	764,6

	2020	2019	2018	2017
Kassalikviditet (likvida medel + kortfristiga fordringar/kortfristiga skulder)	1,39	1,48	1,59	1,60
Investeringar (mkr)	57,5	102,5	102,6	61,1
Årets investeringar i % av årets avskrivningar	153,7	262,8	235,9	139,8
<u>Kommunkoncernen</u>				
Finansnetto (mkr)	-0,5	4,6	-1,7	-1,8
Årets resultat (mkr)	17,6	20,1	36,9	47,1
Eget kapital (mkr)	659,6	643,2	624,8	589,7
Soliditet (%)	48,1	50,3	50,35	49,4

Lycksele kommuns årsredovisning omfattar kommunen, dess nämnder och de bolag och organisationer som kommunen har ett betydande ägarinflytande över. Årsredovisningen görs utifrån ett övergripande kommunalt perspektiv. För mer detaljerad information hänvisas till respektive nämnds, styrelses eller bolags verksamhetsberättelse. Lycksele fortsätter att öka sin befolkning med 23 personer vilket är glädjande. Att befolkningen ökar är positivt både för kommunen men även för samhället i stort, då det skapar efterfrågan på både varor och tjänster. Lycksele kommun har de senaste åren amorterat på sina långfristiga skulder och har vid utgången av 2020 endast 15 miljoner kronor i banklån vilket är mycket lågt i jämförelse med andra kommuner.

Med ett positivt årets resultat på 14,8 miljoner kronor fortsätter soliditeten inklusive pensionsåtagande att stärkas under 2020 med 2,3 procentenheter och uppgår till 25,5 procent.

Verksamheten i sammanfattning

År 2020 har för **Kommunstyrelsen** varit ett år där alla fått utmanas att tänka nytt och framförallt digitalt. På grund av Coronapandemin har flera nyckelfunktioner i stabsarbetet bemannats av personal från verksamhetsområdena inom kommunstyrelsen vilket lett till hög arbetsbelastning och att andra uppdrag och arbetsuppgifter har försenats. Demokratin ska upprätthållas när människor inte kan röra sig fritt eller träffas fysisk, detta har lett till att kommunfullmäktige under året genomförts som både fysiska och digitala sammanträden samt med streaming till allmänhet. Kommunfullmäktige har tagit beslut om vilka verksamheter inom Gata/parkenheten som ska konkurrensutsättas. Upphandling av dessa områden har påbörjats och en utmaning blir sedan att anpassa den kommunala utförarorganisationen till konkurrensutsättningens utfall.

Socialnämnden har från mars månad bedrivit ett intensivt arbete på grund av Coronapandemin med åtgärder för att minska smittspridning i hela verksamheten. En mängd översyner av rutiner har gjorts och ett omfattande samarbete med smittskydd och vårdhygien har skett varje vecka. Stöd, vård och omsorg har haft ett ansträngt läge under hela perioden med hög sjukfrånvaro hos medarbetare, verksamhetens egen krisledningsgrupp har arbetat intensivt varje vecka. En snabbutbildning för personer som varit intresserad att arbeta inom Stöd, vård och omsorg har genomförts i samarbete med Lärcentrum och planeringsenheten.

Utbildningsnämnden har arbetat med de tre prioriterade områdena studiero, jämlikhet och frånvaro. De senaste årens trend med sjunkande sjuktal bröts under 2020 där pandemin är en starkt bidragande orsak till ökad sjukfrånvaro och ökat behovet av vikarier i verksamheterna. Utöver frånvaro på både personal och elever har pandemin gjort att nationella prov ställts in, gymnasieskolan har bedrivit undervisning på fjärr/distans och praktiska moment har varit svåra att genomföra. Detta har byggt upp en undervisningsskuld som kommer ha påverkan framöver. Elever på skidgymnasiet har tävlat en del under läsåret och levererat goda resultat. Positivt för skidgymnasiet är att tidigare elever är i Sverigeeliten.

Kostnämnden har under flera år redovisat underskott som belastat kommun och region. Kostenheten har under året genomfört stora förändringar av verksamheten.

- Den gemensamma Kostnämnden, kommun-region, har avvecklats till årsskiftet.
- Kostproduktionen har flyttats över från Lasarettsköket till Tannbergsskolans produktionskök.

Myndighetsnämnden jobbar aktivt med att skapa attraktiva tjänster med samverkan/tjänsteavtal med andra kommuner i Västerbotten. En utmaning under pågående pandemi är hur tillsynen ska bedrivas på ett säkert sätt, distanstillsynen ökar men den kan inte ersätta all tillsyn. Här har tydliga prioriteringar gjorts över vilka objekt som behöver den fysiska kontrollen.

Överförmyndarnämnden har sedan tidigare samverkat i nämndarbetet och från 1 september övertog Lycksele alla medarbetare från berörda kommuner för att ytterligare stärka samarbetet. För att säkerhetsställa kvalitén och rättssäkerheten i verksamheten har ett nytt verksamhetssystem upphandlats och ska implementeras i verksamheten under våren 2021. För att enheten ska ha möjlighet att nyttja de resurser som finns samt för att minska sårbarheten gällande personal måste handläggarna ha tillgång till ett gemensamt verksamhetssystem.

Kommunala bolag och kommunalförbund

Lycksele Bostäder AB:s verksamhet fungerat i stort sett opåverkad trots den pågående pandemin. Underhållsarbetet fick på kort tid ställas om så att det mest utfördes arbeten där direktkontakt med hyresgäster kunde undvikas. Under året har bolaget inte märkt någon avmattning på hyresmarknaden och upplever en fortsatt hög efterfrågan på välunderhållna bostäder. Under året har hyresrabatter lämnats till de lokalhyresgäster som drabbats av minskad omsättning med 50 procent av hyran för perioden mars-juni, där har bolaget även sökt och fått stöd från Boverket till 50 procent av rabatterna. Under året har styrelsen beslutat att avyttra fastigheten Grubban 10 som innehåller stor del lokaler för att koncentrera verksamheten på bostäder och för att investera i en



nybyggnation på Vågen 4. Processen med en ny detaljplan pågår och det är viktigt att den tillåter en byggnation som är ekonomiskt hållbar så att Lycksele kan fortsätta att utvecklas.

För **Lycksele Avfall och Vatten AB (LAVAB)** har 2020 inneburit ett år med flera större investeringar där reningsverket är det största, slutbesiktning planeras till början av februari 2021. Det nya reningssteget som är byggt kommer nu att uppfylla de krav som är i avloppsdirektivet samt att övriga delar av reningsverket är renoverat och uppdaterat. På

återvinningscentralen har personalbyggnaden byggts ut för att anpassa byggnaden till rådande verksamhet och förbättra arbetsmiljön.

AB Lycksele Industrihus har trots pandemin och dess effekter klarat sig bra finansiellt. Hyresgäster och företag har ställt om och anpassat sig och bolaget har inte haft några hyresgäster som hållit inne med hyresbetalning eller begärt anstånd. Hela sju tomter till både lokala och externa företag har sålts vilket visar på en framtidstro och är värt att uppmärksamma. För att fortsätta utveckla Lycksele är det viktigt att det finns ekonomiska förutsättningar för iordningsställande av byggbar mark för kommersiell etablering.

Lycksele Flygplats AB har haft en stor påverkan av Coronapandemin på flygplatsen under 2020, vilket resulterat i ett minskat antal avgångar och passagerare och därmed en betydande minskning i intäkter från flygtrafiken och resebyrå Enter Lapland. Den största utmaningen på kort sikt är hur flygresandet kommer att utvecklas under den närmaste tiden och när det blir en återgång i resandet, vilket till en stor del är beroende av att massvaccinationer påbörjas och nuvarande restriktioner i samhället lättas eller hävs. Utmaningen på lång sikt är hur samhället och behovet av att resa kommer att se ut efter pandemin och hur vi kan anpassa verksamheten på bästa sätt.

Skogsmuseet i Lycksele AB har drabbats hårt av Coronapandemin. Skolprogram, konferenser evenemang föll bort, museet har hållit stängt i perioder och rundabordssamtal om skogsmuseers betydelse på nationell nivå ställdes in och arbetet avstannade. En stor utmaning är att nå målet att museet ska ges ett nationellt uppdrag. Positiva följder av pandemin bedöms vara svemester-effekten. Utmaningen är att fånga upp det nya intresset och stärka museet som besöksanledning även i framtiden. Den utökade och förstärkta samverkan mellan kommunen och aktörerna på friluftsmuseiområdet Gammplatsen är en viktig positiv händelse under året som stärker förutsättningarna för en utvecklad och samordnad verksamhet med helhetssyn på besökarna och område.

LYSTKOM som är ett kommunalförbund har under året spelat en nyckelroll när distansarbete rekommenderats av Folkhälsomyndigheten. Efterfrågan på digitala mötesrum och mötesplatser för distansundervisning och hemarbete har varit hög ända sedan pandemins utbrott i mars månad. Vilhelmina kommun beslutade i mars månad att ansöka om medlemskap i LYSTKOM. Efter samråd med Vilhelmina kommun konstaterade LYSTKOM att kommunens avsikt var att överlämna verksamheten för kundtjänst (telefoni, hänvisning och bemanning av reception) till kommunalförbundet. Från och med 1 januari 2021 är Vilhelmina Kommun medlemmar i kommunalförbundet tillsammans med Lycksele, Storuman och Åsele.

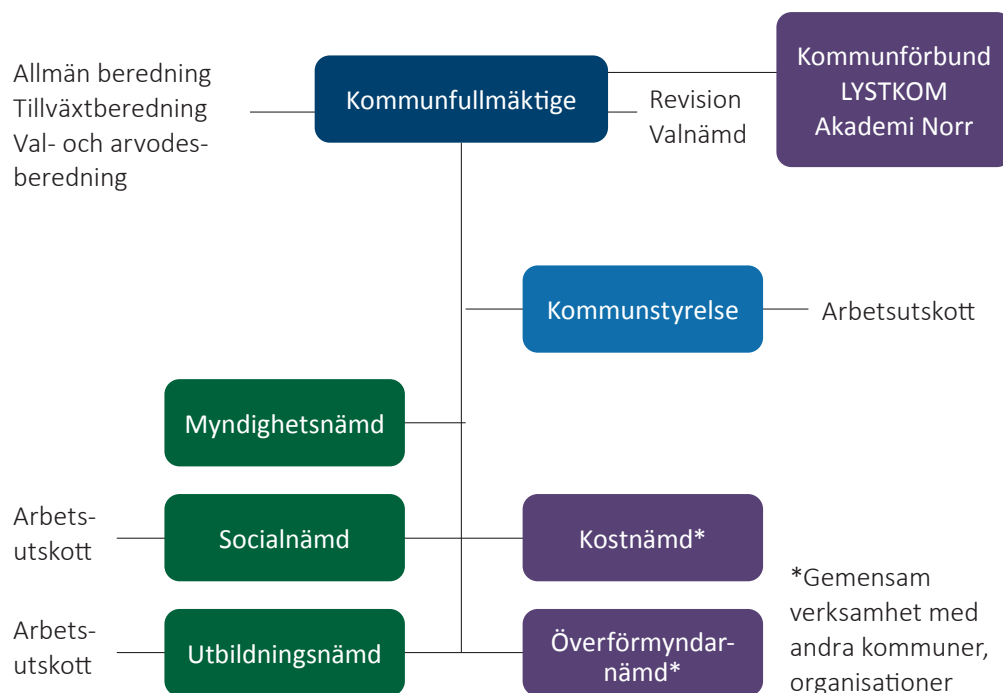
Med en stabil ekonomi att utgå ifrån kan Lycksele fortsätta att stärka sin position, inte bara i inlandet utan även i länet som helhet. Det måste dock göras med förstånd och måtta eftersom utmaningarna är många, inte minst att behålla en god ekonomisk hushållning under de närmaste åren. Kommunen kommer att fortsätta på inslagen väg och arbeta med att komma tillrätta med de höga ohälsotalen. Lycksele kommun ska stärka sin position som en bra arbetsgivare dit personer aktivt söker sig.

2.3 Den kommunala koncernen

Kommunens politiska organisation

Det högsta styrande organet i Lycksele kommun är fullmäktige, som under mandatperioden 2018-2022 har 31 folkvalda ledamöter.

Fullmäktige representerar invånarna i kommunen och fattar beslut i viktiga frågor, t ex inriktning, verksamhet, övergripande planer och ekonomi samt avgifter för kommunal service. Kommunfullmäktige beslutar vilka nämnder som ska finnas och utser även ledamöter till dessa. Från och med mandatperioden 2019 finns tre beredningar, allmänna beredningen, tillväxtberedningen och val och arvodesberedningen. I Lycksele kommun finns fem olika nämnder samt kommunstyrelsen som ansvarar för sina verksamhetsområden.



Kommunstyrelsen ansvarar för att leda och/eller samordna:

- utvecklingen av den kommunala demokratin
- sysselsättnings-, besöks- och näringslivsfrågor
- kultur- och fritidsfrågor
- den översiktliga planeringen av användningen av mark och vatten
- mark- och bostadspolitiken samt de strategiska fastighetsfrågorna, sett ur ett kommunalt helhetsperspektiv
- strategiska frågor som jämställdhet, utbildning, infrastruktur, integration, miljö, energi och klimat,- informationsverksamhet
- omvärldsbevakning och internationella frågor ur ett strategiskt perspektiv
- upphandling av varor och tjänster ur ett kommunalt helhetsperspektiv
- utveckling av teknik och kommunikation
- arbetet med att reformera det kommunala regelbeståndet och att effektivisera administrationen
- ansvarar bl a för att tillhandahålla lokaler för de kommunala nämndernas behov samt planering, utveckling och förvaltning av fastigheter för den kommunala verksamheten.

Styrelsen företräder även kommunen inom fastighetsägarplanering. Den planerar, bygger ut och förvaltar även gator, torg, allmän platsmark samt gång- och cykelvägar, parker, grönområden, naturvårdsområden och naturreservat samt jordbruks- och skogsmark.

Kommunens HR frågor som rör förhållandet mellan kommunen som arbetsgivare och dess arbetstagare. Dess huvuduppgifter är att vara kommunens anställningsmyndighet, att besluta om anställningsvillkor för kommunens anställda samt att utforma och fastställa kommunens personalpolitik.

Kommunstyrelsens och kommunstyrelsens förste vice ordförande är båda kommunalråd och ägnar sin arbetstid åt uppdrag som främjar kommunen. Kommunstyrelsens andre vice ordförande tillika oppositionsråd företräder oppositionen. Det åligger kommunalråden att närmast under kommunstyrelsen ha uppsikt över hela kommunens nämndsorganisation.

Myndighetsnämnden hanterar alla myndighetsfrågor förutom dem som socialnämnden ansvarar för. Dess huvuduppgifter är bl a att ansvara för prövning och tillsyn inom plan- och bygglagen, miljöbalken, livsmedelslagen, smittskyddslagen, strålskyddslagen, tobakslagen, alkohollagen, lagen om särskilda bestämmelser om gatuhållning och skyltning, lagen om nikotinläkemedel, lagen om handel med vissa receptfria läkemedel, lagen om skyldighet att tillhandahålla förnybara drivmedel och föreskrifter meddelade med stöd av dessa lagar. Nämnden ansvarar även för räddningstjänstens verksamhet och är den nämnd som bereder planärenden för beslut i fullmäktige.

Socialnämnden ansvarar bl.a. för utredning, bedömning, beslut, prövning och tillsyn enligt socialtjänstlagen, hälso- och sjukvårdslagen, lagen om särskilt stöd och service till vissa funktionshindrade och lagen om bostads-anpassningsbidrag. Nämnden arbetar även med frågor som rör den kommunala hälso- och sjukvården, ensamkommande flyktingbarn och integration av nyanlända, arbete, sysselsättningsåtgärder och individstöd.

Utbildningsnämnden ska fullgöra kommunens uppgifter inom förskola, fritidshem samt förskoleklass, grundskola, gymnasieskola, särskola, vuxenutbildning, lärvux, svenska för invandrare och högskoleutbildning. Dessutom ansvarar nämnden för att verksamheten följer gällande lagar, förordningar och avtal

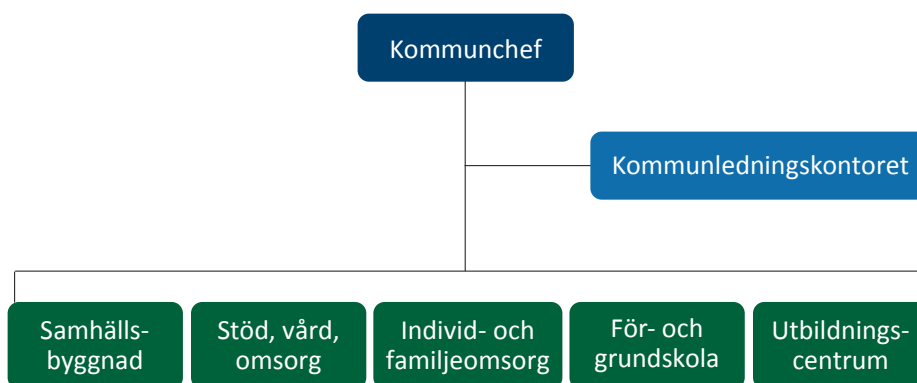
Kostnämnden är en gemensam nämnd som Lycksele kommun har tillsammans med Region Västerbotten. Lycksele kommun är värdkommun och nämnden ingår i kommunens organisation. Den ansvarar för måltidsproduktionen vid Lycksele lasarett samt på Tannbergsskolans centralkök och producerar måltider både till Lycksele lasarett, kommunens särskilda boenden och till barn och unga inom för-, grund och gymnasieskola.

Överförmyndarnämnden är en gemensam nämnd där Lycksele kommun är värdkommun. I nämnden ingår också Dorotea, Sorsele, Storuman och Åsele.



Kommunens förvaltningsorganisation

Förvaltningsorganisationen är den verkställande organisationen som leds av kommunchef och som består av tjänstepersoner med olika roller. Lycksele kommun består av en förvaltning. Förvaltningen är uppdelad i verksamhetsområden och enheter vars syfte är att bereda ärenden inför politiska beslut samt utföra de uppdrag som den politiska organisationen beslutar om.



Samhällsbyggnad (SB): Gatu- och park, lokalvård, fastighet och drift, samt bredband. Myndighetsutövning inom miljö- och samhällsnämndens ansvarsområde samt ansvar för kommunens räddningstjänst. Verksamhetsområdet införlivas i Samhällsbyggnad men ansvarar själv för redovisning till Myndighetsnämnden. Näringsliv, infrastrukturplanering, översiktsplan och trafikplan, fritidslokaler och -anläggningar, simhall och badpark, musikskola, bibliotek, föreningsliv, friluftsliv och fiske, turism, arrangemang samt marknadsföring av Lycksele.

Stöd, vård och omsorg (SVO): Hemtjänst, särskilda boende SoL och LSS, korttidsboende, hemsjukvård och personlig assistans samt biståndsenhet.

Individ- och familjeomsorg (IFO): Arbetsmarknadsenhet, försörjningsstöd, missbruk och beroende, familjecentral, Ung fritid, Navet, ungdomsboende, utredning, insatser och familjerätt, elevhem

Förskola och grundskola (FoG): Förskolor, språkförskola, skola F–6, fritidshem, grundsärskola, barn- och elevhälsa, träningsskola och skola 7-9.

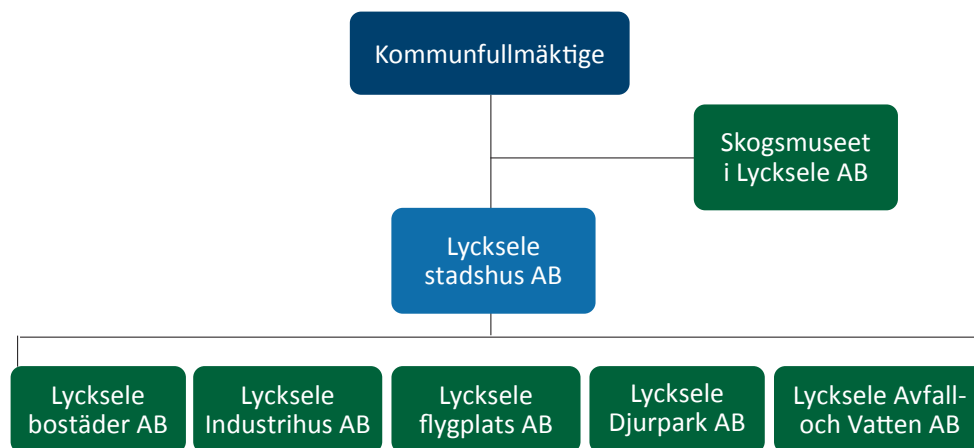
Utbildningscentrum (UC): Gymnasieskolan Tannbergsskolan, gymnasiesärskola, lärocentrum, svenska för invandrare (SFI), vuxenutbildning, lärvux, yrkeshögskola och elevhem, elevhälsa.

Kommunledningskontoret (KLK): Ekonomi, kansli, HR, kost och överförmyndarenhet samt strategiskt arbetet inom kommunikation, E-tjänster, informationssäkerhet, digitalisering, verksamhetsuppföljning.

Lycksele kommunkoncern

Lycksele Stadshus AB är kommunens holdingbolag och moderbolag och äger 100 procent av följande bolag, Lycksele Bostäder (LYBO), AB Lycksele Industrihus, Lycksele Djurpark AB, Lycksele Flygplats AB samt Lycksele Avfall & Vatten AB (LAVAB). Alla bolag som Lycksele Stadshus äger samt Lycksele Stadshus själv ingår till 100 procent i Lyckseles sammanställda räkenskaper. Lycksele kommun äger även 51 procent i Skogsmuseet i Lycksele AB men det bolaget ingår inte i Stadshuskoncernen, övriga 49 procent ägs av Region Västerbotten. Skogsmuseet i Lycksele AB ingår i Lyckseles sammanställda räkenskaper genom proportionell konsolidering till 51 procent. Varje år utfärdar Stadshus ägardirektiv som bolagen inom koncernen har att följa och förhålla sig till.

Kommunalförbundet LYSTKOM startade sin verksamhet 1 juni år 2019. Kommunalförbundet ansvarar för IT i Lycksele och Storuman samt för kundtjänst i Lycksele, Storuman och Åsele. Kommunalförbundets medlemmar är de tre kommuner som nämnts ovan och Lycksele kommuns andel i kommunalförbundet uppgår till 55 procent.




2.4 Viktiga förhållanden för resultat och ekonomisk ställning

Pensionsförpliktelse	2020	2019
Total pensionsförpliktelse i balansräkningen (mkr)	357	369,1
a. Avsättning för pensioner ink löneskatt	11,6	15,9
b. Ansvarförbindelser för pensioner ink löneskatt	345,4	353,2
Pensionsförpliktelse som tryggats i pensionsförsäkring	46,7	44,0
Pensionsförpliktelse som tryggats i pensionsstiftelse	0,0	0,0
Summa pensionsförpliktelse	403,7	413,1
Förvaltade pensionsmedel (mkr)		
Totalt pensionsförsäkringskapital	59,2	53,9
- Varav överskottsmedel	0,0	0,1
Finansiella placeringar avseende pensionsmedel	121,7	120,6
Summa förvaltade pensionsmedel	180,9	174,5
Finansiering (mkr)		
Återlånade medel	222,8	238,6
Konsolideringsgrad (%)	45	42
Egna förvaltade pensionsmedel (mkr)		
Ingående marknadsvärde	120,6	113,0
Årets ränteintäkter	2,4	2,1
Årets realiserade vinster	0,8	0,4
Årets realiserade förluster	-0,2	-0,6
Årets förändring av marknadsvärdet	-1,9	5,7
Utgående marknadsvärde	121,7	120,6
- Varav likvida medel	8,5	0,5
Årets förändring av egna förvaltade pensionsmedel (%)	0,9	6,7



Kommunens pensionsförpliktelser finns till allra största delen i ansvarsförbindelsen som enligt de kommunala redovisningsreglerna inte ska redovisas i balansräkningen. Där finns allt som är intjänat i det gamla pensionsavtalet före år 1998, och värdet vid årsskiftet uppgick till ca 345,4 miljoner kronor. Ansvarsförbindelse innebär årliga utbetalningar, som under 2020 medförde en kostnad på ca 23,2 miljoner kronor, vilket var mindre än budgeterat. Utbetalningarna bedöms ligga på den nivån under de kommande åren. 2015 beslutade fullmäktige om en partiell inlösen av pensioner (IPR), vilket innebar att en del av pensionsförpliktelserna, 25 miljoner kronor inklusive löneskatt har tryggats genom pensionsförsäkring. I praktiken är detta en extra amortering av ansvarsförbindelsen. Åtgärden finansierades genom försäljning av värdepapper i den så kallade pensionsfonden. Sedan tidigare ligger även den förmånsbestämda pensionen (FÅP) i en pensionsförsäkring. Totalt täcks pensionsåtagandet genom de särskilda placeringarna och pensionsförsäkringarna till ca 45 procent, vilket är en nivå som väsentligt överstiger genomsnittet för hela landet.

Lycksele kommun har på balansdagen 121,7 miljoner kronor placerat i värdepapper varav 8,5 miljoner kronor i likvida medel avsedda att finansiera pensioner i ansvarsförbindelsen. Placeringarna är räntebärande värdepapper med låg sammantagen risk, allt i enlighet med placeringsföreskrifterna. Portföljen är väl diversifierad mellan olika marknader och emittenter och innehaven fördelade både på instrument med fast ränta och rörlig ränta. Portföljen har innehav av obligationer både inom Investment Grade men även en mindre andel inom segmentet High Yield. Detta är i enlighet med placeringsföreskrifterna och det är även nödvändigt att placera en mindre del inom segmentet High Yield för att nå avkastningsmålet på grund av det låga ränteläget på räntemarknaderna. I enlighet med placeringsföreskrifterna så tecknas valutaswappar för samtliga placeringar i utländsk valuta för att säkra bort valutarisken.



Totalt täcks
pensionsåtagandet
till ca 45 %

Målet på avkastningen enligt de av fullmäktige antagna placeringsföreskrifterna är en avkastning med i genomsnitt minst 1,5 procentenheter överstigande KPI under en 4-årsperiod. Under 2020 har avkastningen varit 0,9 procent, vilket får anses vara godkänt under ett turbulent börsår. Avkastningsmålet nås med tanke på förra årets höga avkastning. Med nuvarande placeringsföreskrifter går det att förvänta sig den här typen av avkastning i framtiden då risken överlag är låg i värdepapperna. Durationen i portföljen var vid årsskiftet 1,13 och volatiliteten under året uppgick till 3,74 procent. Generellt krävs det mer riskfyllda obligationer för att skapa mer avkastning på räntemarknaden.

Kommunens räntebärande skulder uppgick vid årsskiftet till 22,8 miljoner kronor, varav 15 miljoner kronor är banklån och 7,8 miljoner kronor är skuld för finansiell leasing av fordon. Kommunens banklån på 15 miljoner kronor har fast ränta och hela beloppet förfaller under början av 2021. Den genomsnittliga räntan på banklånen under 2020 uppgick till 1,36 procent, vilket i dagens ränteläge kan anses som högt men

lånen upptogs för ett antal år sedan när ränteläget generellt var högre. Vid en eventuell omsättning av dessa lån kan vi förvänta oss att räntekostnaderna minskar men kommunens avsikt är att lösa lånen vid förfall. Lycksele Bostäders AB:s har en räntebindning på mindre än 1 år av 41,3 procent av lånen som uppgår till 191 miljoner kronor. Men det håller sig väl inom policyn som föreskriver att det ska vara under 50 procent. Med den stabila ekonomi som bolaget har bedöms den finansiella risken vara relativt låg.

Kommunen och dess bolag har alla sina likvida medel i kommunens internbank. Som en effekt av att riksbanken tidigare år hade negativ reporänta så införde kommunens bank en inlåningsavgift på deras bankkonton. Det fick följden att det blev billigare att utnyttja checkräkningskrediten än att ha pengar på bankkontot. Likviditetsöverskottet placerades i enlighet med kommunens finanspolicy i kortfristiga svenska räntefonder som placerar i värdepapper med hög kreditvärdighet och kort duration. I början av 2020 höjde Riksbanken reporäntan till noll procent och kommunen anpassade sig till det nya ränteläget genom att sälja korträntefonder.

De globala finansmarknaderna drabbades i slutet av februari och i mars av panik på grund av den stora osäkerhet som uppstod i spåren av coronavirusets framfart. Utvecklingen på obligationsmarknaderna påverkade givetvis även Lycksele kommuns finansiella placeringar i den så kallade pensionsportföljen som till största delen består av företagsobligationer. Värdet på portföljen föll relativt kraftigt under en kort period vilket återspeglades i månadsuppföljningar av kommunens resultat under våren och sommaren. Pensionsportföljen följer en långsiktig investeringspolicy och inget innehav såldes under den turbulenta tiden vilket i efterhand visat sig vara ett klokt val. Glädjande är även det faktum att inga kreditförluster har uppkommit under året och portföljen har återhämtat sig väl vilket resulterat i en positiv avkastning på 0,9 procent för året.

Även kommunens innehav i korträntefonder som utgör likviditetsreserv påverkades av den stora oron på finansmarknaderna, dock i betydligt mindre utsträckning jämfört med pensionsportföljen. Kommunens korträntefonder var aldrig aktuella att stänga för uttag och fonderna började återhämta prisfallet redan i slutet av mars och fortsatte att stiga under resten av året vilket ledde till att avkastningen för helåret blev positiv trots kraftig turbulens på marknaderna.



Ansvarsförbindelser

Kommunens beslutade borgensåtaganden uppgår till 519,9 miljoner kronor. Utnyttjad borgen uppgår till 391,7 miljoner kronor. Beslutad borgen för Lycksele Bostäder uppgår till totalt 250 miljoner kronor. Risken i detta åtagande bedöms som relativt liten. Beträffande borgensåtagandet på 73 miljoner kronor gentemot AB Lycksele Industrihus är risken något större, men bolagets ekonomi har på senare år stabiliserats vilket gör att den sammantagna risken inte bedöms vara betungande.

Vidare finns utnyttjad borgensåtagande på 8 miljoner kronor för Lycksele Djurpark, något som innebär ett visst risktagande men beloppet får anses som relativt lågt. Lycksele Avfall & Vatten AB har en utnyttjad borgen på 50 miljoner kronor, men beslutad borgen uppgår till 70 miljoner kronor. Under året har utnyttjad borgen ökat rejält när bolaget bygger om reningsverket och bland annat inför biologisk rening. Risken för borgensåtagandet för Lycksele Avfall & Vatten AB får anses vara mycket låg på grund av att bolaget till största delen består av verksamheter som är taxefinansierade och bygger på självkostnadsprincipen.

För Lycksele Flygplats AB finns en total borgen på 62,3 miljoner kronor och en utnyttjad borgen på 47,4 miljoner kronor och det innebär ett visst risktagande då bolaget har små marginaler men fortsatt en stabil ekonomi. Kommunalförbundet LYSTKOM har en borgen på 16,4 miljoner kronor och där anses risken vara mycket låg då det i huvudsak är medlemskommunerna som köper förbundets tjänster.

Kommunal borgen finns även till Lycksele Medborgarhusförening med 33 miljoner kronor. Eftersom föreningens ekonomi inte innehåller några marginaler och är starkt beroende av intäkter från kommunen, måste bedömningen bli att det här finns en risk förknippad med åtagandet. Utöver detta finns även kommunal borgen tecknad för ett antal egna hem med sammanlagt 0,2 miljoner kronor. Ibland händer det att kommunen måste infria detta åtagande, men eftersom beloppen i varje enskilt fall är små är risken att kommunen drabbas av någon kännbar ekonomisk förlust väldigt liten.

2.5 Händelser av väsentlig betydelse

Coronapandemin har helt klart påverkat kommunens verksamheter mest under 2020. Konsekvenser ses inom vård och omsorg, besöksförbud, fjärrundervisning i gymnasieskolan, stängda fritidsanläggningar, ansträngd personalsituation framför allt under slutet av året och främst inom SVO. Kommunen har fått statlig ersättning för sjuklönekostnader som uppgår till 10,1 miljoner kronor och eftersökt totalt 5,7 miljoner kronor från socialstyrelsen för merkostnader på grund av pandemin inom omsorgen. Pandemin har även påverkat besöksnäringen och inte minst Djurparken. Men även Skogsmuseet och Flygplatsen. Under slutet av året blev flygplatsen utsedd som tillfällig beredskapsflygplats.

Utredning inom Region 10 kring bildandet av kommunalförbund för gymnasieskolorna i området, utmynnade i att Storuman och Vilhelmina går vidare med att bilda kommunalförbund. Lycksele har däremot beslutat att inte gå vidare i dagsläget. Arbetet med att stärka Tannbergsskolan som viktig nod i inlandet ska fortsätta.

Efter flera års planering och ett intensivt arbete så närmar sig färdigställandet av ny förskola på Norräng, fyra avdelningar, beräknas klar för drift i början på 2021.

Den pågående pandemin har medfört hög sjukfrånvaro eftersom tydliga riktlinjer från myndigheterna att stanna hemma vid symtom. Kommunen har befunnit sig i stabbläge sedan mitten av mars och hanterat pandemin på ett bra sätt.

Under året så avslutades ledarutbildningen, leda som värd, en utbildning för att stärka kommunens chefer i värdskap. Arbetet med att integrera ny värdegrund pågår och värdskapstränare är utbildade.

Ett nytt platsvarumärke har utarbetats tillsammans med andra aktörer i Lycksele, varumärket lanserades i juni.

Den gemensamma kostnämnden som kommun har haft tillsammans med Regions Västerbotten avslutades vid årsskiftet.

Lycksele kommun har under året sålt alla anläggningstillgångar som Lycksele Flygplats AB använt i sin verksamhet så som mark, inventarier, terminalbyggnader men som kommunen tidigare ägt, köpeskillingen uppgick till 28,1 miljoner kronor. Det innebär att bolaget själva förfogar över tillgångarna och likviden finansierades med lån.

Näringslivet i Lycksele har i perioder haft det tufft, men det ses en fortsatt positiv utveckling. En mark- och etableringsgrupp har bildats i kommunen för att på bättre sätt samordna etableringar. Kommunen har medfinansierat uppstart av Nyföretagscentrum. Etablering av företag behov av industrimark ses som stor.

Under året har LAVAB färdigställt nytt reningsverk. Investeringen i det nya reningsverket är den största som har genomförts sedan bolaget bildades och finansieringen har i huvudsak skett genom långfristiga lån. Investeringen i reningsverket är en av orsakerna till att de långfristiga skulderna i kommunkoncernen har ökat under året.

Kommunen, tillsammans med Lycksele Flygplats AB, är fortsatt inblandade i en rättstvist som rör servitutsbildningen över Berglunda begravningsplats. Kommunen ansökte redan 2013 om servitutsbildning och efter en komplicerad och långdragen förrättning beslutade slutligen Lantmäteriet om servitutsbildning. Södra Lapplands pastorat har överklagat beslutet om servitutsbildningen till Mark- och miljödomstolen och kommunen har, tillsammans med flygplatsbolaget och med stöd av externt juridiskt stöd, överklagat ersättningsnivån i beslutet till samma instans. För tillfället pågår skriftväxling mellan parterna och det finns inte någon möjlighet att i dagsläget uttala sig om när rättstvisten når ett slut.

2.6 Styrning och uppföljning av den kommunala verksamheten

Budgetprocessen för kommunen inleds varje år med en framtidsdag i slutet av januari där fokus är omvärld och där är hela kommunkoncernen representerad. Framtidsdag nummer två är i slutet av april och där är fokus på kommunförvaltningen och där är bara kommunen med. Nämnder och styrelse gör sedan inspel och beskriver sina driftbudgetbehov för nästkommande år och investeringsbudgetbehov för näst kommande år samt med plan för två år framåt. Inspelen från nämnderna och styrelsen är sedan underlag i budgetberedningen som är i två dagar i början av maj. Underlaget som utarbetas under budgetberedningen beslutas sedan i kommunstyrelsens arbetsutskott för att sedan gå vidare till kommunstyrelse och för att sedan slutligen beslutas i kommunfullmäktige i juni. I fullmäktige beslutas det om driftbudgetramar för respektive nämnd samt investeringsbudgetramar. Sedan får nämnderna uppdrag att utarbeta och besluta om en budget på programnivå, den beslutade budgeten återrapporteras vid årets första fullmäktige nästkommande år. Budgetuppföljningen sker sedan i respektive nämnd och styrelse varje gång det är sammanträde, detta gäller för såväl förvaltning som bolag. Månadsbokslut presenteras månadsvis den 15 nästkommande månad. I månadsbokslutet ingår både ekonomiuppföljning för driftbudget och investeringsbudget.

De kommunövergripande målen ses vid behov över och budget såväl som mål beslutas samtidigt av fullmäktige i juni. Bolagens budget för nästkommande år fastställs av styrelsen i slutet av året, året före aktuellt budgetår.

Kommunfullmäktige har fastställt ett internkontrollreglemente där processen och strukturen för internkontroll regleras.

Den interna kontrollen sker i fyra steg:

1. Genomförande av en riskanalys
2. Intern kontrollplan för styrelsen/nämnden
3. Kontrollaktiviteter
4. Uppföljning och rapportering



1. Genomförandet av en riskanalys

För att kommunen och de kommunala bolagen ska kunna säkerställa att system och rutiner håller god kvalitet, behöver risker identifieras som påverkar kommunens och bolagens förmåga att utföra sitt uppdrag på ett säkert och tillfredställande sätt. Riskerna värderas och eventuella åtgärder ska genomföras för att minska riskerna. Den riskanalys som görs bygger på erfarenheter, värderingar och den information som finns via myndigheter och media. Analysen blir därför inte fullständigt säker och behöver inte heller vara det då den ändå ger en insikt om var avvikelser sannolikt kan ske.

2. Intern kontrollplan

Nämnden/styrelsen ska varje år anta en särskild plan för uppföljning av den interna kontrollen. Internkontrollplan bygger på riskanalysen och antas för innevarande år senast under februari månad av respektive nämnd/styrelse.

Internkontrollplanen ska innehålla:

- Rutin/system
- Risk
- Kontrollmoment
- Kontrollmetod
- Kontrollansvar
- Vem kontrollen utförs av
- Frekvens
- Uppföljning



3. Kontrollaktiviteter

En kontrollaktivitet är upptäckande och riktar sig mot en bestämd risk/kontrollmoment i syfte att motverka, reducera eller eliminera risken. Kontrollaktiviteterna genomförs löpande under året i enlighet med internkontrollplanen.

4. Uppföljning

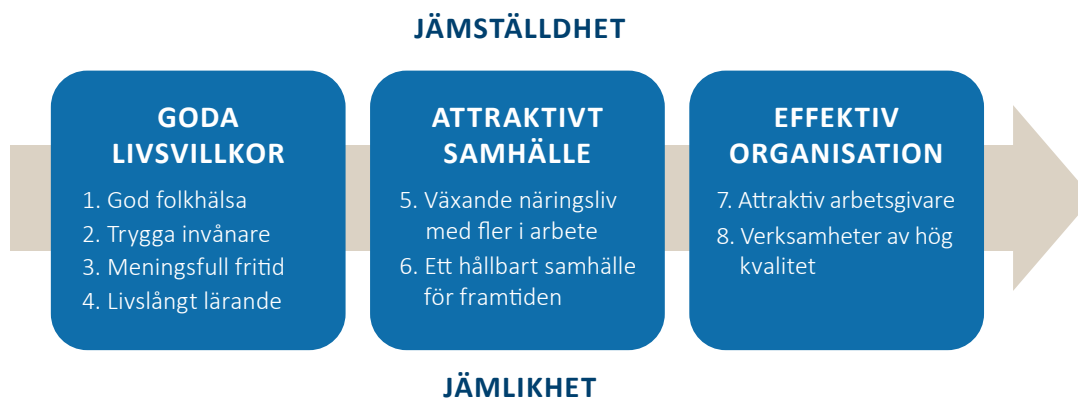
Varje nämnd och styrelse har en skyldighet att styra och löpande följa upp det interna kontrollsystemet inom nämnden/styrelsens verksamhetsområde. Resultatet av uppföljningen av den interna kontrollen ska, med utgångspunkt från antagen plan, rapporteras till nämnden/styrelsen. Uppföljning av de utförda kontrollerna sker minst två gånger per år, medan de risker som bedöms allvarliga rapporteras löpande till nämnd/styrelse.









Under året har det beslutats om nya riktlinjer för styrdokument. Syftet har varit att fastställa en enhetlig struktur och definition samt var beslut ska fattas för respektive typ av dokument. En tydlig klassificering och enhetlig terminologi underlättar för både de som ska skriva dokumenten och för de som ska följa styrdokumentet i verksamheten. Exempel på styrdokument är vision, policy, riktlinje och rutin. Kommunens befintliga styrdokument ska vid revidering fasas ut genom beslut i den instans som senast fastställde dokumenten för att sedan antas i korrekt instans utifrån riktlinjerna. Alla bolag som ingår i kommunkoncernen har ägardirektiv som de följer.

2.7 God ekonomisk hushållning och ekonomisk ställning

Inför mandatperioden beslutades det om nya mål. De kommunövergripande målen består av tre fokusområden; Goda livsvillkor (individ), Attraktivt samhälle (samhället) och Effektiv organisation (kommunens interna organisation). Målen pekar ut riktning och prioriterade områden. Målen gäller kommunen såväl som helägda bolag. För att följa upp de åtta målen används indikatorer. Indikatorerna är tydliga och mätbara vilket ska underlätta analysen av måluppfyllelsen. Indikatorerna är även en del i all den offentliga statistik som finns vilket innebär att den går att jämföra mellan kommuner. För att målet ska anses vara uppfyllt ska alla indikatorers målvärde vara nått på respektive mål, i annat fall anses målet vara delvis uppfyllt. I bilaga till årsredovisningen finns sammanställning på mål, indikatorer, målvärde och måluppfyllelse för hela kommunen. Målvärdet för indikatorerna är det senaste aktuella värdet oavsett vilket år det senaste värdet kommer ifrån.

Kommunövergripande målområden och inriktningsmål:



Mål	Måloppfylld	Bedömning
• God folkhälsa		• Målet bedöms inte vara uppfyllt då ingen av indikatorerna når målvärdet.
• Trygga invånare		• Målet bedöms inte vara uppfyllt då ingen av indikatorerna når målvärdet.
• Meningsfull fritid		• Målet bedöms inte vara uppfyllt då ingen av indikatorerna når målvärdet.
• Livslångt lärande		• Målet bedöms inte vara uppfyllt då ingen av indikatorerna når målvärdet.
• Växande näringsliv med fler i arbete		• Målet bedöms vara delvis uppfyllt då tre av sex indikatorer når sitt målvärde.
• Ett hållbart samhälle för framtiden		• Målet bedöms vara delvis uppfyllt då en av indikatorerna når sitt målvärde.
• Attraktiv arbetsgivare		• Målet bedöms vara delvis uppfyllt då en av tre indikatorer når sitt målvärde.
• Verksamheter av hög kvalitet		• Målet bedöms inte vara uppfyllt då ingen av indikatorerna når målvärdet.

Ord och begrepp för måloppfyllelse

 Målet är uppfyllt  Målet är delvis uppfyllt  Målet är bedöms inte vara uppfyllt

Sammantaget bedöms måloppfyllelsen av åtta ovanstående mål inom kommunkoncernen vara delvis förenligt med god ekonomisk hushållning utifrån att 3 av 8 mål når måloppfyllelsen delvis. I bilaga till årsredovisningen finns bilaga 1 – Indikatorer årsredovisning 2020. En sammanställning på mål, indikatorer, målvärde och måloppfyllelse för hela kommunkoncernen. Det kan konstateras en försämring mellan åren 2019 och 2020 vid en avstämning på indikatorsnivå. 2019 fanns 15 gröna indikatorer, 13 gula och 16 röda . Under 2020 är det endast 5 gröna indikatorer, 12 gula och 26 röda. Pandemin har påverkat flera indikatorer negativt som rör kultur, fritid och sjuktal med mera. Det är i dagsläget svårt att bedöma vad som är tillfälligt och vad som är bestående. Mål 5. växande näringsliv med fler i arbete är det mål där flest indikatorer når sitt målvärde vilket visar att det målmedvetna arbete som lagts ner har gett effekt. Den stora procentuella avvikelsen mellan prognos i april och utfall beror på de stora statliga tillskotten som beslutades efter att prognosen upprättades.

Det finns tre finansiella mål i kommunen:

- Budgetföljsamheten ska vara 100 % (endast positiva avvikelser är acceptabla).
En god budgetföljsamhet är en förutsättning för arbetet med att skapa en god ekonomisk hushållning och en ekonomi i balans.
- Nettokostnadsandelen ska vara 98 % (+/- 1%-enhet) under mandatperioden.
Nettokostnadsandelen visar hur stor del av skatteintäkter, generella bidrag och utjämnung som används för verksamhetens löpande nettokostnader och finansnettot. Målet är ett led i arbetet med att skapa en god ekonomisk hushållning.
- Soliditeten ska stärkas under mandatperioden. Soliditeten är ett mått på kommunens betalningsförmåga på lång sikt och visar eget kapital i förhållande till totalt kapital. Ansvarsförbindelsen förpensioner intjänade före 1998 ("pensionskulden") redovisas inte i balansräkningen. Om denna inräknas blir soliditeten lägre. Detta soliditetsmått är egentligen det mest korrekta att utgå ifrån.

Vid en avstämning av kommunens finansiella mål budgetföljsamhet går det att konstatera att utfallet för kommunen totalt blev ett överskott på +14,8 miljoner kronor vid årets slut jämfört med ett budgeterat överskott på 13,1 miljoner kronor. Ekonomin får anses vara stabil och är en förutsättning för att utveckla övrig verksamhet och nå de av kommunfullmäktige beslutade målen. Målet om budgetföljsamhet anses vara uppfyllt då utfallet är högre än budget.

Vid en avstämning av målet nettokostnadsandelen som ska vara 98 % (+/- 1%-enhet) under mandatperioden går det inte innan mandatperioden är slut att bedöma om målet är uppfyllt. Det går dock att konstatera att nettokostnadsandelen 2019 var 98,5 procent och år 2020 är 98,6 procent. Det är fullt möjligt att nå det uppsatta målet under mandatperioden.

Vid en avstämning av målet att kommunens soliditet ska stärkas under mandatperioden går det inte innan mandatperioden är slut att bedöma om målet är uppfyllt. 2019 var soliditeten 66,6 procent exklusive pensionsåtagande och 23,2 procent inklusive pensionsåtagande i ansvarsförbindelsen. År 2020 har soliditeten ökat till 67,1 procent och 25,5 procent inklusive pensionsåtagande. Trenden är tydligt positiv och kommunen är på väg mot att nå målet.

Sammantaget bedöms måluppfyllelsen för kommunens finansiella mål vara delvis förenligt med god ekonomisk hushållning då budgetföljsamhetsmålet nås och soliditeten hittills har ökat under mandatperioden

God ekonomisk hushållning för bolagen inom kommunkoncernen är lite olika beroende på bolag. I ägardirektiven för respektive bolag anges vad god ekonomisk hushållning innebär för varje enskilt bolag. Det finns inget gemensamt mål för god ekonomisk hushållning för hela kommunkoncernen.

2.8 Balanskravsresultat

Balanskravsutredning (tkr)	2020	2019
Årets resultat	14 765	13 624
-Reducering av realisationsvinster	-113	-1 086
+justering för realisationsvinster enligt undantagsmöjlighet	0	0
+orealiserade förluster i värdepapper	1 342	1 165
-orealiserade vinster i värdepapper	0	-7 174
-Justering för återföring av orealiserade förluster i värdepapper	0	-3 514
Årets resultat efter balanskravsjusteringar	15 994	3 015
-reservering av medel till resultatutjämningsreserv	0	0
+användning av medel från resultatutjämningsreserv	0	0
Balanskravsresultat	15 994	3 015

Balanskravsutredningen utgår från årets resultat som uppgår till 14 765 tusen kronor. Det har sedan gjorts en reducering av realisationsvinster på -113 tusen kronor. 1 342 tusen kronor för orealiserade förluster i värdepapper adderas eftersom kortsiktiga förändringar av marknadsvärden på värdepapper inte ska påverka förutsättningarna att uppnå balanskravet. Justeringen av orealiserade förluster i värdepapper är kopplat till att från och med första januari 2019 så ska placeringar i värdepapper redovisas till verkligt värde till skillnad mot tidigare då de värderades till lägsta värdes principen. Skillnader mellan balanskravsresultatet och årets resultat uppgår till 1 229 tusen kronor vilket är lågt i jämförelse med år 2019. Balanskravsresultatet är högre än årets resultat på grund av att marknadsutvecklingen har resulterat i orealiserade förluster på innehaven i pensionsportföljen. Även under föregående år beror den stora skillnaden mellan årets resultat och balanskravsresultatet till stor del på de nya redovisningsreglerna från 2019 kring orealiserade vinster och förluster. Ingen reservering eller disponering till resultatutjämningsreserven är möjlig att göra enligt riktlinjerna så balanskravsresultatet blir ett överskott på 15 994 tusen kronor. De senaste åren har kommunen gjort avsättningar till resultatutjämningsreserven. Under 2020 är det inte möjligt att göra någon avsättning men resultatutjämningsreserven uppgår till hela 42,8 miljoner kronor vilket känns betryggande med den sämre konjunkturen SKR ser de närmsta åren.

2.9 Väsentliga personalförhållanden

Kompetensförsörjning är och kommer fortsatt vara en stor utmaning, inte bara inom legitimationsyrken utan även andra yrken. Här gäller det för kommunen att fortsätta vara en attraktiv arbetsgivare, genom att bland annat ge medarbetarna rätt förutsättningar att göra ett bra jobb, rimliga löner samt karriärmöjligheter, vidareutbildning med mera. Lycksele Kommun har antagit en kompetensförsörjningsplan och verksamheterna har bildat arbetsgrupper för att fortsätta arbeta med frågan. Personalkostnaderna ökade mellan åren 2019 och 2020 med 25,8 miljoner kronor. Utbetalda löner inklusive PO-pålägg ökade med 32,6 miljoner kronor vilket är betydligt mer än under 2019 då löner och PO-pålägg ökade med 14,9 miljoner kronor. I den stora ökningen ligger en del engångskostnader för personal för hantering av pandemin. Kommunen har totalt ansökt om 2,3 miljoner kronor i ökade personalkostnader från Socialstyrelsen för ökade kostnader inom vård och omsorg för pandemin. Dock finns säkerligen fler verksamheter som också drabbats av ökade personalkostnader på grund av pandemin. Eftersom 2020 inte var ett vanligt år är det svårt att uppskatta vad som var engångsrelaterade personalkostnader och inte men det är inte hållbart på sikt att personalkostnaderna ökar så pass mycket som de gjorde under 2020. De stora skillnaderna i pensionskostnader beror på att under 2019 ökade avsättningarna kraftigt på grund av ett enskilt pensionsavtal för att under 2020 minska kraftigt på grund av ett annat enskilt pensionsavtal.

Personalkostnader och personalsammansättning

Personalkostnader (mkr)	2020	2019
Arvoden till förtroendevalda	3,7	4,1
Löner till personal	553,9	528,4
Kostnadsersättningar och dyl	2,5	3,1
Sociala avgifter (exkl löneskatt påpensioner)	171,1	164,4
Pensionskostnader (inkl löneskatt)	59,5	64,9
Totalt	790,7	764,9

Verksamhetsområde	2020, varav långtidssjuka %	2019, varav långtidssjuka %
För- och Grundskola	36,7	51,1
Individ- och familjeomsorg	40,3	42,7
Kommunledningskontoret	33,7	34,1
Samhällsbyggnad	33,8	36,1
Stöd, Vård och Omsorg	30,7	42,5
Utbildningscentrum	39,2	57,1
Lycksele kommun	34,0	45,2
Sjukfrånvaro total	2020	2019
Sjukfrånvaro i % av ordinarie arbetstid	8,20	6,90
Sjukfrånvaro totalt uppdelad på ålder	2020	2019
>29 år (%)	10,90	9,80
30-49 år (%)	7,40	6,50
50 år< (%)	7,60	6,00
Sjukfrånvaro totalt uppdelad på kön	2020	2019
Kvinnor (%)	9,30	8,10
Män (%)	5,40	4,40

I tabellen över långtidssjukskrivna syns att andelen av långtidsfrånvaro av total andel frånvaro minskat från 45,2 procent till 34 procent, en minskning på 11,2 procentenheter. Det kan förklaras av pandemin där vi sett en ökning av sjukfrånvaro, där ökningen av sjukfrånvaro under 2020 framförallt har varit korttidsfrånvaro, därför minskar andelen långtidsfrånvaro.

Sjukfrånvaron har under året ökat med 1,3 procentenheter jämfört med föregående år till 8,2 procent. Att sjukfrånvaron ökar under året är svårare än normalt att analysera då det varit en pandemi och rekommendationer från Folkhälsomyndigheten om att stanna hemma vid sjukdoms symptom för att inte sprida smittan vidare. Att sjukfrånvaron ökar under en pandemi är rimligt och den ökade sjukfrånvaron är även ett tecken på att medarbetarna följt Folkhälsomyndighetens råd vilket är glädjande. Dock gäller det att inte använda pandemin som en ursäkt för hög sjukfrånvaro utan att fortsätta jobba vidare med att sänka sjukfrånvaron.

Det som oroar mest i sjukfrånvaron uppdelat på ålder är att sjukfrånvaron är så pass hög för medarbetare upp till 29 år. Det är en grupp som har lång tid kvar i arbetslivet, tyvärr är detta en trend i hela Sverige. Sjukfrånvaron uppdelat på ålder har ökat mellan 1,1 procentenheter till 1,6 procentenheter beroende på ålderskategori mellan åren. Sjukfrånvaron uppdelat på kön visar en ökning av sjukfrånvaro för båda könen, män har en ökning på 1 procentenhet och kvinnor en ökning på 1,2 procentenheter. Här gäller det att fortsätta jobba med de skillnader som finns mellan könen som i dagsläget är helt oacceptabelt.



2.10 Förväntad utveckling

Vid skrivande stund är den stora frågan vad som händer med pandemin. I dagsläget har både gymnasieskola och högstadiet distansundervisning och smittspridningen i samhället är förhållandevis hög. Det gör att det är tufft att bemanna upp de funktioner som behövs i inom framförallt omsorgen men även inom skolan när många är sjuka eller hemma i familjekarantän. Vaccinationen har påbörjats men tyvärr inte gått så fort som önskat. Det är nu viktigt att alla i samhället vaccinerar sig så fort som möjligt ges.

För Lycksele Djurpark AB är den stora frågan hur sommaren 2021 kommer att se ut. Det är för tidigt att i dagsläget uttala sig. Under början av 2021 gav ägaren Lycksele Kommun ett aktieägartillskott till Lycksele Stadshus AB som i sin tur gav ett aktieägartillskott till Lycksele Djurpark på 5 miljoner kronor för att stärka bolaget efter ett tufft 2020. De 5 miljonerna i aktieägartillskott finns inte i budget för kommunen.

För Lycksele Flygplats AB är frågan hur pandemin på kort sikt påverkar hur flygresandet kommer att utvecklas under den närmaste tiden och när det blir en återgång i resandet, vilket till en stor del är beroende av att massvaccinationer påbörjas och nuvarande restriktioner i samhället lättas eller hävs. Utmaningen på lång sikt är hur samhället och behovet av att resa kommer att se ut efter pandemin och hur bolaget kan anpassa verksamheten på bästa sätt.

Kompetensförsörjning kommer fortsatt vara en stor utmaning, inte bara inom legitimationsyrken utan även andra yrken. Här gäller det för kommunen att fortsätta vara en attraktiv arbetsgivare, genom att bland annat ge medarbetarna rätt förutsättningar att göra ett bra jobb, rimliga löner samt karriärmöjligheter, vidareutbildning med mera. Lycksele Kommun har antagit en kompetensförsörjningsplan och verksamheterna har bildat arbetsgrupper för att fortsätta arbeta med frågan.

Hållbarhet är en viktig fråga som många jobbar med. Lycksele Bostäder AB har som mål bli fossilfria till år 2030. Lycksele Avfall och Vatten AB har just byggt om reningsverket och bolaget undersöker just nu möjligheten att tanka HVO100 i sina fordon. Lycksele Flygplats AB jobbar med att minska utsläppen som förorsakas av verksamhet som bedrivs på flygplatsen. Flygplatsen har idag ett aktivt miljöarbete som prioriteras högt där en av målsättningarna är att minska CO2 utsläppen med 50 procent mellan 2018 och 2021. Bolaget planerar även för omtoppning (ny asfalt) av landningsbanan under 2022 då nuvarande asfalt är sliten.



Lycksele kommun har ansökt om merkostnader för Coronapandemin från socialstyrelsen till och med november 2020. Nu har regeringen beslutat att även december månad 2020 ska ersättas och att ansökan ska vara hos socialstyrelsen senast 30 april 2021. År 2020 har varit ett år där alla fått utmanas att tänka nytt och framförallt digitalt. Här gäller det att ta till vara all kunskap och erfarenhet och fortsätta jobbet. Det handlar om att digitalisera hela arbetsprocesser och inte delar av dem. Våga tänka nytt och jobba med nya arbetssätt, anpassa oss efter vad som efterfrågas av våra kunder/brukare. Samt dela med oss av goda exempel till varandra.

3. Finansiella rapporter

3.1 Resultaträkning

Belopp i mkr	Not	Kommunen 2020	Sammanställd redovisning 2020	Kommunen 2019	Sammanställd redovisning 2019
Verksamhetens intäkter	Not 1	238,7	391,2	245,2	400,4
Verksamhetens kostnader	Not 2	-1 102,5	-1 223,0	-1 078,5	-1 200,2
Av- och nedskrivningar	Not 7-10	-37,4	-64,2	-39,0	-62,3
Verksamhetens nettokostnader		-901,2	-896,0	-872,3	-862,1
Skatteintäkter	Not 3	575,4	575,4	585,7	585,7
Generella statsbidrag	Not 4	338,7	338,7	291,9	291,9
Verksamhetens resultat		12,9	18,1	5,3	15,5
Finansiella intäkter	Not 5	17,2	17,4	11,7	10,5
Finansiella kostnader	Not 6	-15,3	-17,9	-3,4	-5,9
Resultat efter finansiella poster		14,8	17,6	13,6	20,1
Extraordinära poster		0,0	0,0	0,0	0,0
Årets resultat		14,8	17,6	13,6	20,1

Kommunen gör ett överskott på 14,8 miljoner kronor under verksamhetsåret 2020 vilket är bättre än budgeterat på +13,1 miljoner kronor. Det är även något bättre än föregående års resultat på +13,6 miljoner kronor. Detta år är svårt att jämföra med andra år då det vart en pandemi med både engångsintäkter och engångskostnader för verksamheten.

De extra intäkterna för pandemin kan delas upp i generella statsbidrag och riktade statsbidrag och ersättning för sjuklönekostnader. I budget för 2020 budgeterades totalt 898,5 miljoner kronor i skatteintäkter och generella statsbidrag samt utjämning. Det har i omgångar beslutats om mer pengar till kommunsektorn i generella statsbidrag

och totalt utfall blev 914,1 miljoner kronor. Där skatteintäkterna blev lägre än budgeterat och generella bidrag blev högre än budget. Totalt en positiv avvikelse på 15,6 miljoner kronor.

Riktade statsbidrag kan delas upp som följer:

- Statsbidrag för verksamheter inom hälso- och sjukvård och socialtjänst +5,7 mkr
- Stöd för sänkta hyror i utsatta branscher +73 tkr
- Tillsyn av smittskyddsåtgärder på serveringsställen +51 tkr
- Äldreomsorg - teknik, kvalitet och effektivitet, kammarkollegiet +252 tkr

Utöver dessa bidrag finns även statlig ersättning för sjuklönekostnader på totalt 10,1 miljoner kronor. Under april-juli stod staten för alla sjuklönekostnader och augusti fram till årsskiftet har en ersättning betalats ut när sjuklönerna överstigit en viss del av den totala lönesumman. De riktade statsbidragen samt ersättning för sjuklönekostnader summerar till totalt 16,2 miljoner kronor. Totalt blir det 31,8 miljoner kronor där ökade generella statsbidrag står för 15,6 miljoner kronor och riktade statsbidragen och ersättning för sjuklönekostnader står för 16,2 miljoner kronor.

Kostnaderna förknippade med pandemin är däremot betydligt svårare att uppskatta. Fakturor och personalkostnader har särredovisats och återsökts hos socialstyrelsen inom verksamheten stöd vård och omsorg (SVO). Personalkostnader har i möjligaste mån särredovisats men det är svårt att uppskatta all tid som lagts ner på att hantera den pågående pandemin, det kan också vara svårt att få med allt i en tid som präglats av stor personalfrånvaro. Förmodligen har mer arbetstid än vad man kan tro lagts ner. Totalt bedöms kommunen dock ha fått kostnadstäckning för de merkostnader som uppstått med hänvisning till bland annat SKR:s bedömning av regeringens satsningar.

I den sammanställda redovisningen ingår, förutom kommunens egen verksamhet, även de verksamheter som bedrivs i företagsform, och där kommunen äger minst 20 procent eller har ett betydande ekonomiskt inflytande. I den sammanställda redovisningen elimineras intäkter, kostnader, fordringar och skulder mellan de olika enheterna för att ge en bild av hur man tillsammans, som en enda enhet, förhåller sig till omvärlden. Det som då plockas bort är t ex under året lämnade och mottagna bidrag, kostnader och intäkter för hyror samt kundfordringar och leverantörsskulder mellan de olika ingående enheterna. Från och med 2019 ingår kommunalförbundet LYSTKOM i kommunkoncernen.

Kommunkoncernen gör ett överskott på 17,6 miljoner kronor, något lägre än föregående år men fortsatt ett bra resultat. Lycksele Djurpark AB som verkar i besöksnäringen har haft ett ovanligt tuft år vilket minskar kommunkoncernens resultat. Medan AB Lycksele Industrihus fortsatt gör ett stort överskott med låga vakansgrader och där energieffektiviseringar gett fullt effekt.

3.2 Balansräkning

Belopp i mkr	Not	Kommunen 2020	Sammanställd redovisning 2020	Kommunen 2019	Sammanställd redovisning 2019
TILLGÅNGAR					
ANLÄGGNINGSTILLGÅNGAR					
Immateriella anläggningstillgångar	Not 7	1,8	1,8	1,5	1,5
Materiella anläggningstillgångar					
Mark, byggnader och tekn.anlägg.	Not 8	406,8	898,7	418,2	860,1
Maskiner och inventarier	Not 9	50,4	88,0	48,4	80,6
Övriga materiella anl.tillg.	Not 10	0,4	0,4	0,4	0,4
Finansiella anläggningstillgångar	Not 11	38,2	7,6	40,7	10,2
Summa anläggningstillgångar		497,6	996,5	509,2	952,8
OMSÄTTNINGSTILLGÅNGAR					
Förråd	Not 12	8,2	8,9	2,5	3,3
Fordringar	Not 13	87,0	94,5	98,0	97,2
Kortfristiga placeringar	Not 14	112,4	114,0	119,4	121,0
Kassa och bank	Not 15	125,1	158,6	86,4	106,8
Summa omsättningstillgångar		332,7	376,0	306,3	328,3
Summa tillgångar		830,3	1 372,5	815,5	1 281,2
EGET KAPITAL, AVSÄTTNINGAR OCH SKULDER					
EGET KAPITAL	Not 16	557,2	659,6	542,4	643,2
- varav årets resultat	Not 16	14,8	17,6	13,6	20,1
- varav resultatutjämningsreserv (RUR)	Not 16	42,8	42,8	42,8	42,8
AVSÄTTNINGAR		332,7	376,0	306,3	328,3
Avsättningar för pensioner	Not 17	11,6	11,7	15,9	16,0
Övriga avsättningar	Not 18	0,0	4,6	0,0	5,6
Summa avsättningar		11,6	16,3	15,9	21,6

Belopp i mkr	Not	Kommunen 2020	Sammanställd redovisning 2020	Kommunen 2019	Sammanställd redovisning 2019
SKULDER					
Långfristiga skulder	Not 19	28,4	401,7	52,5	360,9
- varav skuld för investeringsbidrag	Not 19	15,9	15,9	15,3	15,3
Kortfristiga skulder	Not 20	233,1	294,9	204,7	255,4
Summa skulder		261,5	696,6	257,2	616,3
Summa eget kapital, avsättningar och skulder		830,3	1 372,5	815,5	1 281,2
PANTER OCH ANSVARFÖRBINDELSER					
Pensionsförpliktelser äldre än 1998	Not 21	345,4	345,4	353,2	353,2
Ställda säkerheter	Not 22	391,7	165,0	341,7	166,1
Summa panter och ansvarförbindelser		737,1	510,4	694,9	519,3
Förvaltade fonder	Not 23	1,9	1,9	1,8	1,8



Kommunens balansräkning är mycket stark efter flera år av överskott, även årets överskott på 14,8 miljoner kronor bidrar till att stärka upp den.

Förråden har ökat från 2,5 miljoner kronor föregående år till 8,5 miljoner kronor i år. Ökningen beror främst på att lager med skyddsutrustning för pandemin som har köpts in. De minskade pensionsavsättningarna jämfört med föregående år är kopplade till ett enskilt pensionsavtal av engångskaraktär. Kortfristiga placeringar har minskat i jämförelse med föregående år men det beror på färre värdepapper och en ökad andel av portföljen i kassan. Totalt avkastade portföljen +0,9 procent under 2020. Under 2020 amorterades det näst sista banklånet bort på 15 miljoner kronor. Det sista banklånet är bokförd som kortfristig skuld eftersom det amorteras bort under februari 2021. Av 28,4 miljoner kronor i långfristiga skulder är 15,9 miljoner kronor förutbetalda intäkter och resten finansiell leasing av fordon.

Kommunkoncernen har en stark och stabil balansräkning med en soliditet på närmare 50 procent. LAVAB har med sin stora investering i reningsverket både ökat upp tillgångs respektive skuldsidan i balansräkningen och tills idag investerat 31 miljoner kronor i reningsverket.

3.3 Kassaflödesanalys

Belopp i mkr	Not	Kommunen 2020	Sammanställd redovisning 2020	Kommunen 2019	Sammanställd redovisning 2019
DRIFT					
Årets resultat		14,8	17,6	13,6	20,1
Justering för av- och nedskrivningar	Not 7-9	37,4	64,2	39,0	62,3
Justering för gjorda avsättningar, m.m.	Not 2, 6	-3,5	-4,5	6,3	7,8
Justering för ianspråktaga avsättningar	Not 17, 18	-0,8	-0,8	-0,8	-0,8
Justering för realisationsvinster/ förluster	Not 1, 2	-0,8	-0,8	0,3	-0,6
Justering ej likviditetspåverkande intäkter	Not 1	2,4	0,8	15,6	16,4
Medel från verksamheten före förändring av rörelsekapital		49,5	98,1	74,0	105,2
Förändring av omsättnings- tillgångar	Not 12-13	5,3	-2,9	-18,8	-13,2
Förändring av kortfristiga skulder	Not 20	13,4	24,5	6,0	6,1
Kassaflöde från drift		68,2	98,1	61,2	98,0

Belopp i mkr	Not	Kommunen 2020	Sammanställd redovisning 2020	Kommunen 2019	Sammanställd redovisning 2019
INVESTERINGAR					
Materiella anläggnings-tillgångar					
Nettoinvesteringar	Not 7-10	-57,5	-112,5	-102,5	-152,7
Ej likviditetspåverkande investeringar	Not 8-9	5,7	5,7	8,1	9,0
Försäljnings-inkomster	Not 1	28,8	2,1	1,3	0,4
Finansiella anläggningstillgångar					
Investeringsutgifter		0,0	0,0	0,0	0,0
Utlåning		0,0	0,0	0,0	0,0
Försäljnings-inkomster/återbetald utlåning	Not 11	2,5	2,5	10,0	0,0
Kassaflöde från investeringar		-20,5	-102,2	-83,1	-143,3
FINANSIERING					
Nyupptagna långfristiga lån		0,0	64,9	0,0	0,0
Amortering långfristiga lån	Not 19	-16,0	-16,0	-10,0	-1,1
Kassaflöde från finansiering		-16,0	48,9	-10,0	-1,1
ÅRETS KASSAFLÖDE		31,7	44,8	-31,9	-46,44
Likvida medel vid årets början		205,8	227,8	237,7	274,2
Likvida medel vid årets slut		237,5	272,6	205,8	227,8
Likvida medel definieras som kassa, banktillgodohavanden och kortfristiga placeringar					



Årets kassaflöde i kommunen är positivt och uppgår till +31,7 miljoner kronor. Kassaflödet var under året ovanligt högt med tanke på årets resultat som slutade på +14,8 miljoner kronor. Anledningen till det höga kassaflödet är en försäljningsinkomst på 28,8 miljoner kronor när kommunen sålde alla anläggningstillgångar som Lycksele Flygplats AB använt i sin verksamhet så som mark, inventarier, terminalbyggnader men som kommunen tidigare ägt, köpeskillingen uppgick till 28,1 miljoner kronor. Kommuninvest har under året betalat tillbaka ett förlagslån på 2,5 miljoner kronor på grund av ändrade finansieringsförhållanden. Det som minskar kassaflödet en är amortering av banklån på 15 miljoner kronor samt amortering på 1 miljon kronor avseende finansiell leasing. I jämförelse med tidigare år har investeringsvolymen nästan halverats och kommunen har nu en investeringsnivå som är långsiktigt hållbar för att klara av att finansiera investeringarna med egna medel under örtsättning att resultatet håller sig runt 2 procent av skatter och bidrag (18 mkr).

Årets kassaflöde i kommunkoncernen uppgår till +44,8 miljoner kronor. Kommunen har under året amorterat ner sina långfristiga skulder medans kommunkoncernen som helhet har ökat sin belåning. Flera av de kommunala bolagen har under ökat sin belåning, men inget av de kommunala bolagen har ökat belåningen för att finansiera löpande kostnader utan det rör sig om planerade investeringar som finansierats genom lån. Som tidigare nämnt så har LAVAB gjort en stor investering i sitt reningsverk med bland annat ett nytt reningssteg som uppfyller kraven i avloppsdirektivet. Investeringen i reningsverket har till stor del finansierats genom att uppta ett grönt lån hos Kommuninvest. Ett grönt lån kan beviljas för investeringar som bidrar till en hållbar utveckling och samhällsomställning. Kommuninvest är Sveriges största emittent av gröna obligationer som finansierar de gröna lån de beviljar. Efterfrågan på gröna obligationer är stor på finansmarknaderna vilket gör att gröna lån förutom att bidra till en hållbar utveckling även får lite förmånligare lånevillkor.

3.4 Driftredovisning

Totalt för kommunen

Totalt för kommunen	Budget 2020	Utfall 2020	Avvikelse 2020	Budget 2019	Utfall 2019	Avvikelse 2019
Skatteintäkter och utjämning	898,6	914,1	15,5	880,9	877,5	-3,4
Finansiella kostnader och intäkter	2,0	2,6	0,6	2,0	9,6	7,6
Styrelse och nämnder	-852,9	-862,9	-10,0	-829,3	-829,3	0,0
Resultatenheter	0,0	-5,5	-5,5	0,0	-7,1	-7,1
Avskrivningar utanför resultatenheter	-18,0	-15,0	3,0	-20,5	-16,3	4,2
Pensioner, ansvarsförbindelse och avsättningar	-24,0	-19,4	4,6	-23,0	-28,0	-5,0
Internränta inkl OH i resultatenheter	7,5	7,7	0,2	7,5	7,6	0,1
Driftbidrag Lycksele Djurpark	0,0	2,0	-2,0	0,0	0,0	0,0
Övrigt utanför driftbudgeten	0,0	-4,8	-4,8	0,0	-0,4	0,4
Årets resultat (Mkr)	13,1	14,8	1,7	17,6	13,6	-4,0

Den kommunala koncernens ekonomi är uppdelad i tre delar, anslagsfinansierad verksamhet, resultatenheter och bolag. Anslagsfinansierad verksamhet innebär att kommunfullmäktige tilldelar en ekonomisk ram som nämnden/verksamheten har att förhålla sig till. Anslagen finansieras genom skatteintäkter och kommunal utjämning men kan också kompletteras genom avgifter och liknande. Resultatenheterna däremot får inget anslag av kommunfullmäktige utan finansieras helt genom interna eller externa avgifter gentemot anslagsfinansierad verksamhet eller externa kunder. Grundregeln för en resultatenhet är att verksamheten ska bedrivas kostnadseffektivt och till självkostnadsprincipen. De kommunala bolagen bedriver verksamhet på marknadsmässiga grunder och/eller på uppdrag av kommunen genom moderbolaget Lycksele Stadshus AB.

Skatteintäkter och utjämning är 15,5 miljoner kronor högre än budgeterat, det beror på de stora stödpaketerna som riksdagen beslutat om i pandemin spår. Avskrivningar utanför resultatenheter är 3 miljoner kronor bättre än budget, det beror på försäljningen av inventarier som gjordes till kommunalförbundet LYSTKOM 2019 då avskrivningarna minskade. Pensioner och ansvarsförbindelser har ett överskott mot budget på 4,6 miljoner kronor beroende på att medarbetare ej längre har rätt till pension enligt ett enskilt pensionsavtal. Posten övrigt utanför budget som går med ett underskott på -4,8 miljoner kronor beror på att PO-pålägget varit för lågt i kommunen. Det som ökat de senaste åren är framförallt den förmånsbestämda pensionen (FÅP). Det har till 2021 hanterats genom en höjning av PO-pålägget med 1 procentenhet till 39,82 procent. Årets resultat blir +14,8 miljoner kronor vilket är 1,7 miljoner kronor bättre än i budgeterat.



Nämnderna

Styrelse och nämnder	Budget 2020	Utfall 2020	Avvikelse 2020	Budget 2019	Utfall 2019	Avvikelse 2019
Kommunstyrelsen	99,2	98,8	0,4	99,6	97,9	1,7
Utbildningsnämnden	331,9	326,2	5,7	321,0	321,0	0
Socialnämnden	388,3	405,6	-17,3	376,6	379,2	-2,6
Myndighetsnämnden	29,1	28,7	0,4	27,8	27,5	0,3
Kommunfullmäktige	4,1	3,0	1,1	4,0	3,5	0,5
Lyst-nämnd	0,0	0,0	0,0	0,2	0,1	0,1
Överförmyndarnämnd	0,2	0,6	-0,4	0,1	0,2	-0,1
Totalt (Mkr)	852,9	862,9	-10,0	829,3	829,3	0,0

De allra flesta nämnder uppvisar ett positivt resultat eller en mindre negativ avvikelse. De större avvikelserna står utbildningsnämnden och socialnämnden för. Utbildningsnämnden gör ett överskott på +5,7 miljoner kronor, varav engångsintäkter i form av kompensation för sjuklöner är 3,3 miljoner kronor. Det som framförallt gör att överskottet blir så pass högt är att verksamhetsområdet utbildningscentrum sänkt sina totala personalkostnader under året. Socialnämnden har ett underskott mot budget på -17,3 miljoner kronor där verksamhetsområdet stöd vård och omsorg står för ett underskott på 19,3 miljoner kronor. De anpassningar av kostnader som borde har gjort har inte genomförts då verksamheten haft fullt upp att hantera pandemin. Engångsintäkter i socialnämnden är kompensation för sjuklöner på 5,8 miljoner kronor samt ersättning för ökade kostnader relaterade till pandemin på +5,7 miljoner kronor från Socialstyrelsen. Kommunstyrelsen gör ett litet överskott på +0,4 miljoner kronor och inom styrelsen går det att se att sport och fritidsanläggningar gör underskott mot budget beroende på pandemin. Myndighetsnämnden gör ett överskott på 0,4 miljoner kronor där räddningstjänsten går med underskott samt färdtjänsten går med överskott. Att färdtjänsten går med överskott beror på de rekommendationer Folkhälsomyndigheten utfärdat om att minska resandet. Överförmyndarnämnden uppvisar ett underskott på 0,4 miljoner kronor vilket i sig är stort på en så pass liten verksamhet men sett till hela den totala budgeten på 852,9 miljoner kronor relativt litet.

Resultatenheter

Resultatenheter	Budget 2020	Utfall 2020	Avvikelse 2020	Budget 2019	Utfall 2019	Avvikelse 2019
Lycksele Kost	0,0	-3,2	-3,1	0,0	-2,3	-2,3
Skolmåltider kostnämnd	0,0	-1,7	-1,7	0,0	-0,1	-0,1
Fastighetsenheten	0,0	-1,3	-1,3	0,0	-3,9	-3,9
Bredbandsenheten	0,0	0,6	0,6	0,0	-0,9	-0,9
Totalt (Mkr)	0,0	5,5	-5,5	0,0	-7,1	-7,1
Totalt		868,4			836,4	
Justering: poster ej hänförbara till verksamhetens kostnader och verksamhetens intäkter i resultaträkningen		-4,6			-3,1	
Summan av verksamhetens intäkter och verksamhetens kostnader enligt resultaträkning		863,8			833,3	

Lycksele kost (sjukhusköket) samt skolmåltider gör ett sammanlagt underskott på 4,8 miljoner kronor. Under året som varit är det framförallt intäkterna som minskat då många elever haft distansundervisning och mindre mat därför producerats. Fastighetsenheten går med ett underskott på -1,3 miljoner kronor, där är det bland annat avlopps- och vattenskador i polishuset som drar ner resultatet. Bredband gör ett rejält överskott sett till omsättning. Total avvikelse för resultatenheterna är -5,5 miljoner kronor.

Bolagen

Ekonomiskt utfall (mkr)	2020	2019
Lycksele Bostäder AB		
Omsättning	92,2	89,3
Res. före bokslutsdisp. ochskatt	4,0	4,4
Balansomslutning	320,5	310,6
Soliditet i %	32,9	32,9
Lycksele stadshus		
Omsättning	0,0	0,1
Res. före bokslutsdisp. ochskatt	-0,2	-0,1
Balansomslutning	28,7	36,7
Soliditet i %	2,8	3,5
Lycksele Avfall och Vatten AB (LAVAB)		
Omsättning	40,2	39
Res. före bokslutsdisp. ochskatt	0,2	0,4
Balansomslutning	87,6	50,8
Soliditet i %	2,5	11,8
LYSTKOM		
Omsättning	34,9	19,9
Res. före bokslutsdisp. ochskatt	-0,1	2,0
Balansomslutning	28,6	25,6
Soliditet i %	6,6	11,8

Ekonomiskt utfall (mkr)	2020	2019
Lycksele Flygplats AB		
Omsättning	24,7	28,4
Res. före bokslutsdisp. ochskatt	0,0	0,4
Balansomslutning	61,4	33,9
Soliditet i %	9,6	27,4
Lycksele Djurpark AB		
Omsättning	7,0	11,8
Res. före bokslutsdisp. ochskatt	-3,6	-1,0
Balansomslutning	9,8	13,1
Soliditet i %	5,4	29,1
AB Lycksele Industrihus		
Omsättning	18,6	18,2
Res. före bokslutsdisp. ochskatt	2,5	3,1
Balansomslutning	86,3	89,9
Soliditet i %	16,6	13,4
Skogsmuseet i Lycksele AB		
Omsättning	7,7	7,7
Res. före bokslutsdisp. ochskatt	0,1	-0,2
Balansomslutning	5,9	4,9
Soliditet i %	66,1	77,5

Lycksele Bostäder AB levererar i vanlig ordning en stabil vinst som i år uppgår till 4 miljoner kronor. Vinsten är något lägre än budgeterat och beror på oplanerade underhåll.

Lycksele Stadshus AB är moderbolag till de bolag som ingår i Lycksele kommunkoncern förutom bolaget Skogsmuseet i Lycksele AB som ägs till 51 procent direkt av kommunen, samt kommunalförbundet LYSTKOM som är ett kommunalförbund som Lycksele kommun är medlemmar i. Bolaget Lycksele Stadshus AB har lån som uppgår till 28,5

miljoner kronor för innehavet av aktierna i dotterföretagen. Lycksele Stadshus AB har ett underskott på -0,2 miljoner kronor och bolaget bedriver ingen verksamhet utan är ett holdingbolag.

Lycksele Avfall och Vatten AB gör ett överskott på 0,2 miljoner kronor vilket visar att bolaget har en ekonomi i balans trots stora investeringar som genomförts.

LYSTKOM omsättning har under året ökat rejält, detta beroende på att år 2019 bildades kommunalförbundet den 1 juni, därav går inte siffrorna mellan 2019 och 2020 att jämföra rakt av. Resultatet för år 2020 visar på ett litet underskott på -0,1 miljoner kronor som beror på att Microsoft 365 infördes ett halvår tidigare än planerat med ökade licenskostnader som en konsekvens.

Lycksele Flygplats AB har under året kompenseras med tillfälligt krisstöd på 1,6 miljoner kronor från Trafikverket samt stöd för korttidsarbete från Tillväxtverket på 1,4 miljoner kronor, det är positivt att staten går in och tar sitt ansvar. Bolaget gör ett noll resultat vilket är starkt gjort med tanke på en minskning av antalet resenärer med 64%.

Lycksele Djurpark AB har under året fått ett koncernbidrag från Lycksele Stadshus på 1,250 miljoner kronor samt ett driftbidrag på 2 miljoner kronor från kommunen. Bolagets resultat visar trots det ett underskott på -3,6 miljoner kronor på grund av ett halverat besöksantal i djurparken.

AB Lycksele Industrihus går fortsatt starkt genom sitt höga resultat på +2,5 miljoner kronor. Det beror på att i stort sett alla lokaler är uthyrda och att energieffektiviseringsarbetet har gett stor effekt genom lägre kostnader och nöjdare kunder.

Skogsmuseet i Lycksele AB visar ett överskott 0,1 miljoner kronor trots färre besökare

3.5 Investeringsredovisning

Lycksele kommun har under år 2020 haft en investeringsbudget 53,6 miljoner kronor och ett utfall på 57,5 miljoner kronor, avvikelsen är -3,9 miljoner kronor. Det får i dessa sammanhang anses vara godkänt men målsättningen är alltid att hålla budget och att kvalitén håller sig inom efterfrågade ramar. Efter några år med stora investeringsbudgetar som möjliggjorts av höga resultat är investeringsbudgeten åter nere på en hållbar nivå med en budget runt 50 miljoner kronor per år. Med en investeringsbudget i den storleksordningen och avskrivningar som år 2020 slutade på 37,4 miljoner kronor reinvesterar kommunen i något högre takt än avskrivningar vilket på sikt gör att tillgångarna ökar något.

Nämnd (Mkr)	Budget 2020	Budgetjusteringar under året	Utfall 2020	Avvikelse 2020
Kommunledningskontoret	1,3		1,3	0,0
Samhällsbyggnad	5,8	-7,8	7,7	-1,9
Resultatenhet bredband	2,0		3,8	-1,8
Resultatenhet fastighet	30,9	5,3	34,1	-3,3
Totalt Kommunstyrelsen	39,9	-2,5	46,9	-7,0
Förskola/grundskola	1,5		1,2	0,3
Gymnasieskola inkl komvux	1,5		1,2	0,3
Totalt Utbildningsnämnden	3,0		2,4	0,6
Stöd, vård och omsorg	3,9	2,5	1,8	2,1
Individ- och familje-omsorg	1,2		0,5	0,7
Finansiell Leasing fordon	4,8		5,5	0,7
Totalt Socialnämnden	10,0	2,5	7,8	2,2
Myndighetsnämnden	0,5		0,4	0,1
Kostnämnden	0,2		0	0,2
Totalt inom ram	53,6		57,5	-3,9

Fleråriga pågående och under året avslutade investeringar

Den största avvikelserna mellan budget och utfall står projektet Johan Skyttes hissbyggnad för. Det är en byggnad som binder ihop två fastigheter samt med en hiss för att tillgänglighetsanpassa byggnaderna. Det är två förhållandevis gamla byggnader med bristfällig dokumentation samt en rad byggnadstekniska svårigheter som uppstått under projektets gång. Förskolan på Norräng håller på att byggas och i början av januari togs den första av totalt fyra avdelningar i bruk, under våren beräknas övriga avdelningar stå färdiga. Högstadieskolan Finnbackens plan 100 har under årets renoverats och renoveringen fortsätter under år 2021 så eleverna får fina och ändamålsenliga lokaler. Lokalerna för daglig verksamhet har överskridit budget en del, men där har hela projektet tidigare lagts och beräknas vara klart 2021 vilket är två år tidigare än ursprunglig plan.

Projekt (mkr)	Budget 2020	Utfall 2020	Avvikelse 2020	Totalbudget	Total utfall
Johan Skyttes hissbyggnad	1,0	6,0	-5,0	4,5	9,7
Ny förskola Norräng	13,0	11,8	1,2	14,5	15,6
Daglig verksamhet	3,0	5,1	-2,1	15,0	8,3
Finnbacken plan 100	5,0	5,3	-0,3	12,0	5,3
Ishallen	0,9	0	0,9	1,9	2,7

3.6 Noter

Belopp i mkr	2020	2019
1. Verksamhetens intäkter - kommunen		
Försäljningsintäkter	19,1	24,1
Taxor och avgifter	24,8	25,6
Hyror och arrenden	28,6	27,9
Bidrag och ersättningar från staten	93,3	89,4
Övriga bidrag	15,6	8,5
Övriga intäkter	57,3	69,7
Summa verksamhetens intäkter	238,7	245,2
- varav realisationsvinst	0,1	6,5
- varav likviditetspåverkande realisationsvinst	0,1	1,3
- försäljning av anläggningstillgångar	28,8	17,4
- varav ej likviditetspåverkande intäkter	2,4	15,6
Bidrag som avser flera redovisningsperioder (kommunen)	Intäktsfört 2020	Intäktsfört 2019
Skapande skola 2019/2020, 0,4 mkr	0,2	0,1
Skapande skola 2020/2021, 0,7 mkr	0,1	-
Utveckling av näringslivet och företagsklimatet 2018-2020, 5,6 mkr	3,6	2,0
Stärkta bibliotek 18/19 0,7mkr	-	0,5
Stärkta bibliotek 19/20, 1,2 mkr	0,8	0,4
Stärkta bibliotek 20/21, 1,2 mkr	0,4	-
Lapland Pike, 2017-2020, 2,1 mkr	0,2	0,3
Kulturrådet KUR 19/20 Musikskolan, 0,1 mkr	0,1	0,0
Kulturrådet KUR 20/21 Musikskolan	0,1	-
Näringslivsutveckling i Möjligheternas Region. 2018-2020. 1,7 mkr	0,5	0,6
	6,0	3,9

Belopp i mkr	2020	2019
Verksamhetens intäkter - sammanställd redovisning		
Lycksele Bostäder AB	92,2	89,3
AB Lycksele Industrihus	18,7	18,3
Skogsmuseet i Lycksele AB	3,9	3,9
Lycksele Djurpark AB	7,0	11,8
Lycksele Flygplats AB	24,7	28,5
Lycksele Stadshus AB	0,0	0,0
Lycksele Avfall och Vatten AB	40,2	38,9
LYSTKOM	19,2	10,9
Avgår koncerninterna poster	-53,4	-46,5
Summa verksamhetens intäkter - sammanställd redovisning	391,2	400,4
- varav realisationsvinst/utrangering	0,2	6,5
- varav likviditetspåverkande realisationsvinst	0,2	0,4
- försäljning av anläggningstillgångar	2,1	7,8
- varav ej likviditetspåverkande intäkter	0,8	16,4

Belopp i mkr	2020	2019
2. Verksamhetens kostnader		
Personalkostnader	790,7	764,9
- varav pensionskostnader inkl. särsk. löneskatt	59,5	64,9
Bidrag och transfereringar	42,2	37,8
Entreprenader och konsulttjänster	73,2	81,3
Hyra av lokaler, fordon och maskiner	71,6	66,2
Varor och material	54,9	54,9
Övrigt	70,0	73,5
Summa övriga kostnader	311,8	313,6
- varav realisationsförluster/utrangering	0,9	1,0
- varav förändring pensionsavs. och annat ej likv.påv.	-3,5	6,3
Summa verksamhetens kostnader	1102,5	1078,5
Lycksele Bostäder AB	78,1	73,4
AB Lycksele Industrihus	10,5	9,2
Skogsmuseet i Lycksele AB	3,9	4,1
Lycksele Djurpark AB	9,7	11,6
Lycksele Flygplats AB	21,0	25,5
Lycksele Stadshus AB	0,2	0,1
Lycksele Avfall och Vatten AB	37,2	35,8
LYSTKOM	13,3	7,4
Avgår koncerninterna poster	-53,4	-46,5
Summa verksamhetens kostnader - sammanställd redovisning	1223,0	1199,1
- varav realisationsförluster/ utrangering	1,0	1,0
- varav förändring i avsättningar och annat ej likv.påv.	-4,5	7,8
Operationell Leasing - Kommunen		
Sammanlagt belopp per balansdagen av framtida minimileaseavgifter		
- inom 1 år	18,1	19,0
- senare än 1 år men inom 5 år	64,3	59,9
- senare än 5 år	114,5	121,5
Summa	196,9	200,4

Belopp i mkr	2020	2019
3. Skatteintäkter		
Årets preliminära skatteintäkter	587,1	590,6
Prognos slutavräkning	-8,8	-5,2
Slutavräkning föregående inkomstår	-2,9	0,3
Summa skatteintäkter	575,4	585,7
4. Generella statsbidrag och utjämning		
Bidrag för höga LSS-kostnader	51,8	52,7
Inkomstutjämning	150,2	142,0
Kostnadsutjämning	52,4	38,6
Strukturbidrag	22,0	21,9
Kommunal fastighetsavgift	23,4	23,0
Regleringsbidrag/-avgift	12,6	8,6
Andra generella statsbidrag	23,2	
Stöd med anledning av flyktingsituationen	3,1	5,1
Summa generella statsbidrag och utjämning	338,7	291,9

Belopp i mkr	2020	2019
5. Finansiella intäkter		
Ränteintäkter	2,4	2,0
Intäkter från koncernföretag	0,0	0,1
Utdelningar	0,4	0,7
Realisationsvinst värdepapper	0,8	0,4
Orealiserade vinster värdepapper	12,5	7,2
Borgensavgift Lycksele Bostäder AB	0,6	0,7
Borgensavgift Lycksele Industrihus AB	0,1	0,3
Borgensavgift Lycksele Avfall och Vatten AB	0,2	0,1
Borgensavgift Lycksele Flygpats AB	0,2	0,1
Borgensavgift Lycksele Djurpark AB	0,0	0,1
Summa finansiella intäkter - kommunen	17,2	11,7
Lycksele Bostäder AB	0,2	0,1
Lycksele Stadshus AB	1,1	
Avgår koncerninterna poster	-1,1	-1,3
Summa finansiella intäkter - sammanställd redovisning	17,4	10,5

Belopp i mkr	2020	2019
6. Finansiella kostnader		
Räntekostnader	0,5	0,6
Ränta pensionsavsättningar	0,1	0,1
Realisationsförlust värdepapper	0,4	0,6
Orealiserade förluster värdepapper	13,8	1,2
Övriga finansiella kostnader	0,5	0,9
Summa finansiella kostnader - kommunen	15,3	3,4
Lycksele Bostäder AB	1,9	2,0
AB Lycksele Industrihus	0,7	1,1
Lycksele Djurpark AB	0,1	0,1
Lycksele Flygplats AB	0,7	0,5
Lycksele Stadshus AB	0,0	0,0
Lycksele Avfall och Vatten AB	0,3	0,1
Avgår koncerninterna poster	-1,1	-1,3
Summa finansiella kostnader - sammanställd redovisning	17,9	5,9
7. Immateriella anläggningstillgångar		
Ingående anskaffningsvärde	14,3	14,7
Investeringar	1,1	0,0
Utrangeringar	0,0	-0,4
Utgående anskaffningsvärde	15,4	14,3
Ingående ack. avskrivningar	-12,8	-12,4
Utrangeringar	0,0	0,4
Årets avskrivningar	-0,8	-0,8
Utgående ack. avskrivningar	-13,6	-12,8
Redovisat värde vid årets slut - kommunen	1,8	1,5
- varav förvärvade programvaror	1,8	1,5
Immateriella anläggningstillgångar skrivs av linjärt under 5 år		

Belopp i mkr	2020	2019
8. Mark, byggnader och tekniska anläggningar		
Ingående anskaffningsvärde	1024,2	947,9
Investeringar	44,1	78,4
- Varav ej likviditetspåverkande investeringar	0,0	5,1
Försäljningar	-62,6	0,0
Utrangeringar	-0,8	-2,1
Överföringar		0,0
Utgående anskaffningsvärde	1004,9	1024,2
Ingående ack. avskrivningar	-606,0	-580,7
Försäljningar	34,3	0,0
Utrangeringar		1,2
Överföringar	0,5	0,0
Årets avskrivningar	-27,0	-26,5
Utgående ack. avskrivningar	-598,2	-606,0
Redovisat värde vid årets slut - kommunen	406,8	418,2
Linjär avskrivning tillämpas på samtliga tillgångar		
Bedömd genomsnittlig nyttjandeperiod 30,5 år		
Lycksele Bostäder AB	299	303,8
AB Lycksele Industrihus	69,7	73,8
Lycksele Djurpark AB	3,3	3,7
Lycksele Flygplats AB	49,1	21,8
Lycksele Avfall och Vatten AB	70,8	38,8
Redovisat värde vid årets slut - sammanställd red.	898,7	860,1

Belopp i mkr	2020	2019
9. Maskiner och inventarier		
Ingående anskaffningsvärde	198,3	235,2
Investeringar	12,3	24,0
- Varav ej likviditetspåverkande investeringar	5,7	3,0
Försäljningar	0,0	-60,9
Utrangeringar	-2,9	0,0
Överföringar	0,0	0,0
Utgående anskaffningsvärde	207,7	198,3
Ingående ack. avskrivningar	-150,0	-182,0
Försäljningar	0,0	43,7
Utrangeringar	2,9	0,0
Överföringar	-0,5	0,0
Årets avskrivningar	-9,7	-11,7
Utgående ack. avskrivningar	-157,3	-150,0
Redovisat värde vid årets slut - kommunen	50,4	48,4
Linjär avskrivning tillämpas på samtliga tillgångar		
Bedömd genomsnittlig nyttjandeperiod 9,5 år		
Lycksele Bostäder AB	1,5	1,8
Lycksele Djurpark AB	5,6	5,9
Lycksele Flygplats AB	8,3	8,4
Lycksele Avfall och Vatten AB	9,9	5,4
Lycksele Industrihus AB	0,0	0,0
LYSTKOM	12,3	10,7
Redovisat värde vid årets slut - sammanställd red.	88,0	80,6

Belopp i mkr	2020	2019
10. Övriga materiella anläggningstillgångar		
Redovisat värde vid årets början	0,4	0,4
Investeringsutgifter	0,0	0,0
Redovisat värde vid årets slut	0,4	0,4
- varav konst som inte är föremål för avskrivning	0,4	0,4
Redovisat värde vid årets slut - sammanställd red.	0,4	0,4
11. Finansiella anläggningstillgångar		
Aktier och andelar		
Aktier och andelar i koncernföretag	2,1	2,1
Aktier och andelar i övriga företag	7,4	7,4
Grundfondskapital	0,1	0,1
Förlagslån	0,1	2,6
Fordringar på koncernföretag	28,5	28,5
Summa finansiella anl.tillg. - kommunen	38,2	40,7
Lycksele Bostäder AB	0,0	0,1
Lycksele Stadshus AB	33,5	33,5
Avgår koncerninterna poster	-64,1	-64,1
Summa finansiella anl.tillg. - sammanställd redovisning	7,6	10,2
12. Förråd		
Förråd och varulager	6,9	1,2
Exploateringsfastigheter	1,3	1,3
Summa Förråd - kommunen	8,2	2,5
Skogsmuseet i Lycksele AB	0,1	0,1
Lycksele Djurpark AB	0,6	0,7
Summa förråd - sammanställd redovisning	8,9	3,3

Belopp i mkr	2020	2019
13. Kortfristiga fordringar		
Kundfordringar	14,0	18,5
Reservering för osäkra kundfordringar	-0,9	-0,6
Fordringar avs. mervärdesskatt	8,1	10,1
Övriga fordringar på staten	15,1	12,4
Fordringar projektavräkning	1,6	3,9
Kommunens F-skatt	16,5	16,5
Interimsfordringar	32,6	37,2
Summa kortfristiga fordringar - kommunen	87,0	98,0
Lycksele Bostäder AB	1,3	3,5
AB Lycksele Industrihus	2,6	2,7
Skogsmuseet i Lycksele AB	0,2	0,1
Lycksele Djurpark AB	0,5	2,0
Lycksele Flygplats AB	1,9	4,2
Lycksele Stadshus AB	0,2	4,1
Lycksele Avfall och Vatten AB	5,0	6,1
LYSTKOM	2,9	2,3
Avgår koncerninterna poster	-7,1	-25,8
Summa kortfristiga fordringar - sammanställd redovisning	94,5	97,2
14. Kortfristiga placeringar		
Räntebärande placeringar (nominellt värde)	113,1	118,0
Värdereglering räntebärande placeringar	-0,7	1,4
Räntebärande placeringar redovisas löpande till verkligt värde. Verkligt värde har fastställts enligt officiella marknadsvärden för placeringarna inklusive valutaswappar i de fall placeringarna är i utländsk valuta.		
Summa kortfristiga placeringar - kommunen	112,4	119,4
Skogsmuseet i Lycksele AB	1,6	1,6
Summa kortfristiga placeringar - sammanställd redovisning	114,0	121,0

Belopp i mkr	2020	2019
15. Kassa och bank		
Kassa	0,0	0,1
Bank och plusgiro (inkl. korträntefond)	116,6	85,8
Likvida medel hos kapitalförvaltare	8,5	0,5
Summa kassa och bank - kommunen	125,1	86,4
Lycksele Bostäder AB	18,8	3,6
AB Lycksele Industrihus	13,9	14,3
Skogsmuseet i Lycksele AB	1,0	0,7
Lycksele Djurpark AB	-0,2	2,1
Lycksele Flygplats AB	2,3	-0,5
Lycksele Stadshus AB	-4,8	-4,0
Lycksele Avfall och Vatten AB	1,9	3,1
LYSTKOM	0,6	1,1
Summa kassa och bank - sammanställd redovisning	158,6	106,8
16. Eget kapital		
Ingående eget kapital	542,4	530,5
Effekt av byte av redovisningsprincip	0,0	-1,7
Direktbokning mot eget kapital	0,0	0,0
Årets resultat	14,8	13,6
Utgående eget kapital - kommunen	557,2	542,4
- varav fond för framtida pensionsåtaganden	121,7	120,6
- varav resultatutjämningsreserv (RUR)	42,8	42,8
Lycksele kommun	557,2	542,4
Lycksele Bostäder AB	104,6	101,6
AB Lycksele Industrihus	14,2	11,9
Skogsmuseet i Lycksele AB	2,0	1,9
Lycksele Djurpark AB	0,3	4,3
Lycksele Flygplats AB	9,2	9,2
Lycksele Stadshus AB	0,2	-2,0

Belopp i mkr	2020	2019
Lycksele Avfall och Vatten AB	6,5	8,4
LYSTKOM	1,0	1,1
Avgår koncerninterna poster	-35,6	-35,6
Summa eget kapital - sammanställd redovisning	659,6	643,2
- varav årets resultat	17,7	20,1
- varav direktbokning mot eget kapital	0,0	0,0
- varav effekt av byte av redovisningsprincip	0,0	-1,7
17. Avsättning till pensioner		
Ingående avsättning	15,9	10,4
Pensionsutbetalningar	-0,8	-0,8
Nyintjänad pension	0,2	1,0
Ränte- och basbeloppsuppräknings	0,3	0,3
Övriga ändringar	-3,2	4,0
Förändring av löneskatt	-0,8	1,0
Summa avsättning till pensioner - kommunen	11,6	15,9
- varav Särskild Avtalspension/Garantipensin	0,0	1,9
- varav Pension till efterlevande	1,3	1,7
- varav PA-KL-pensioner	3,8	4,6
- varav OPF-KL-pensioner	0,4	0,3
- varav PBF	3,8	4,3
- varav löneskatt	2,3	3,1
Lycksele kommun	11,6	15,9
Lycksele Bostäder AB	0,1	0,1
Summa avsättning till pensioner - sammanställd redovisning	11,7	16,0

Belopp i mkr	2020	2019
18. Övriga avsättningar		
Lycksele kommun	0,0	0,0
Lycksele Avfall och Vatten AB (återställande av deponi)	1,4	1,4
Lycksele Flygplats AB (uppskjuten skatt)	1,0	0,9
Lycksele Djurpark AB (uppskjuten skatt)	0,0	0,8
Lycksele Bostäder AB (uppskjuten skatt)	1,7	1,5
Lycksele Avfall och Vatten AB (uppskjuten skatt)	0,5	1,0
Summa övriga avsättningar - sammanställd redovisning	4,6	5,6
19. Långfristiga skulder		
Upplåning i kreditinstitut	0,0	30,0
<u>Andra upplysningar om kommunens låneskuld</u>		
Genomsnittlig upplåningsränta	1,36%	1,83%
Genomsnittlig räntebindningstid	0,1 år	0,7 år
Låneskuldens förfallostruktur		
- 15 mkr 2021, kortfristig del av långfristig skuld. Redovisas i not 20		
Förutbetalda intäkter som regleras över flera år		
Förutbetalda investeringsbidrag, ingående värde	15,3	13,6
Nya investeringsbidrag under året	1,6	2,6
Resultatförda investeringsbidrag	-1,0	-0,6
Summa förutbetalda investeringsbidrag	15,9	15,3
Återstående antal år (vägt snitt)	19	18
Förutbetalda anslutningsavgifter, ingående värde	4,0	2,6
Nya anslutningsavgifter under året	0,9	1,7
Resultatförda avgifter	-0,2	-0,2
Summa förutbetalda anslutningsavgifter	4,7	4,0
Återstående antal år (vägt snitt)	18	19
Summa förutbetalda intäkter	20,6	19,3

Belopp i mkr	2020	2019
Finansiell Leasing fordon		
Värde på balansdagen	7,8	3,2
Totala minimileaseavgifter	3,4	1,5
Totala minimileaseavgifternas nuvärde	3,3	1,5
Förfallotidpunkter för nuvärdesberäknade minimileasavgifter		
- inom ett år	1,5	0,6
- senare än ett år, men inom fem år	1,8	0,9
Variabla avgifter som ingår i periodens resultat	0,0	0,0
Summa långfristiga skulder - kommunen	28,4	52,5
Lycksele Bostäder AB	191,0	191,0
AB Lycksele Industrihus	67,0	73,0
Lycksele Stadshus AB	28,5	28,5
Lycksele Djurpark AB	8,0	8,0
Lycksele Avfall och Vatten AB	50,0	17,0
Lycksele Flygplats AB	47,4	19,4
LYSTKOM	9,9	
Avgår koncerninterna poster	-28,5	-28,5
Summa långfristiga skulder - sammanställd redovisning	401,7	360,9

Belopp i mkr	2020	2019
20. Kortfristiga skulder		
Leverantörsskulder	45,1	54,8
Skuld avs mervärdesskatt	1,5	0,9
Skatteavräkning och övriga skulder till staten	36,1	25,1
Källskatt och diverse avdrag	14,2	11,7
Upplupen pensionskostnad, individuell del	22,6	22,0
Skuld till anställda	65,2	59,8
Upplupna sociala avgifter	16,0	13,5
Upplupna kostnader och förutbetalda intäkter	9,3	9,2
Övriga korta skulder	18,6	3,0
Skulder projektavräkningar	4,4	4,7
Summa kortfristiga skulder	233,1	204,7
Lycksele Bostäder AB	23,2	18,6
AB Lycksele Industrihus	5,0	5,9
Skogsmuseet i Lycksele AB	1,0	0,6
Lycksele Djurpark AB	1,5	1,3
Lycksele Flygplats AB	4,0	4,4
Lycksele Stadshus AB	0,2	7,1
Lycksele Avfall och Vatten AB	29,2	25,6
LYSTKOM	4,7	13,0
Avgår koncerninterna poster	-7,1	-25,8
Summa kortfristiga skulder - sammanställd redovisning	294,9	255,4

Belopp i mkr	2020	2019
21. Pensionsförpliktelser äldre än 1998		
Ingående ansvarsförbindelse	353,2	364,8
Pensionsutbetalningar	-16,6	-17,1
Ränte- och basbeloppsuppräknings	8,6	9,2
Övriga förändringar	1,7	-1,4
Förändring av löneskatt	-1,5	-2,3
Summa pensionsförpliktelser äldre än 1998	345,4	353,2
- varav pensioner	278,0	284,2
- varav löneskatt	67,4	69,0
Aktualiseringsgrad	97%	97%
Överskottsfond	0,0	0,1
22. Ställda säkerheter		
Lycksele Bostäder AB- borgen	191,0	191,0
AB Lycksele Industrihus- borgen	67,0	73,0
Lycksele Medborgarhusförening- borgen	28,1	33,0
Lycksele Djurpark AB-borgen	8,0	8,0
Lycksele Avfall och Vatten AB- borgen	50,0	17,0
Lycksele Flygplats AB- borgen	47,4	19,4
Borgen för egna hem	0,2	0,3
Summa ställda säkerheter - kommunen	391,7	341,7
Ovan angivna borgenssiffror avser av bolagen utnyttjat borgensutrymme. I flera fall så har kommunfullmäktige beslutat om ett högre borgensutrymme, vilket bolagen inte hade utnyttjat vid utgången av 2020.		
Total kommunalborgen enligt KF beslut		
Lycksele Bostäder AB- borgen	250,0	250,0
AB Lycksele Industrihus- borgen	73,0	73,0
Lycksele Medborgarhusförening- borgen	33,0	33,0
Lycksele Djurpark AB-borgen	15,0	15,0
Lycksele Avfall och Vatten AB- borgen	70,0	50,0

Belopp i mkr	2020	2019
Lycksele Flygplats AB- borgen	62,3	62,3
LYSTKOM- borgen	16,4	16,4
Borgen för egna hem	0,2	0,3
Summa totala borgensbeslut - kommunen	519,9	500,0
Lycksele Bostäder AB- inteckningar	72,8	72,8
Lycksele Bostäder AB- avropbart underhåll	22,3	18,4
AB Lycksele Industrihus- inteckningar	41,6	41,6
Avgår koncerninterna poster	-363,4	-308,4
Summa ställda säkerheter - sammanställd redovisning	165,0	166,1
23. Förvaltade fonder		
Sociala samfonden	0,1	0,1
Lovisa Mattsons barnhemsfond	0,1	0,1
Ivan och David Holmlunds arvsfond	0,4	0,4
Gustav och Nicolina Israelssons minnesfond	1,3	1,2
Summa förvaltade fonder	1,9	1,8
24. Årets kostnad för räkenskapsrevision	0,2	0,1

25. Särredovisningar

Lycksele Avfall och Vatten AB har upprättat särredovisning enligt lag (2006:412) om allmänna vattentjänster. Särredovisningen finns tillgänglig i bolagets årsredovisning.

26. Borgen Kommuninvest

Lycksele kommun har ingått en solidarisk borgen såsom för egen skuld för Kommuninvest i Sverige AB:s samtliga nuvarande och framtida förpliktelser. Samtliga 292 kommuner och regioner som per 2020-12-31 var medlemmar i Kommuninvest ekonomisk förening har ingått likalydande borgensförbindelser.

Mellan samtliga medlemmar i Kommuninvest Ekonomisk Förening har ingåtts ett regressavtal som reglerar fördelningen av ansvaret mellan medlemmarna vid ett eventuellt ianspråktagande av ovan nämnd borgensförbindelse. Enligt regressavtalet ska ansvaret fördelas dels i förhållande till storleken på de medel som respektive medlemskommun lånat av Kommuninvest i Sverige AB, dels i förhållande till storleken på medlemskommunernas respektive insatskapital i Kommuninvest ekonomisk förening.

Vid en uppskattning av den finansiella effekten av Lycksele kommuns ansvar enligt ovan nämnd borgensförbindelse, kan noteras att per 2020-12-31 uppgick Kommuninvest i Sverige AB:s totala förpliktelser till 501 229 801 864 kr och totala tillgångar till 525 483 415 941 kr. Lycksele kommuns andel av de totala förpliktelserna uppgick till 479 553 115 kr och andelen av de totala tillgångarna till 510 566 356 kr.

4. Redovisnings- principer



2019-01-01 fick Sveriges kommuner en ny redovisningslag, Lag (5018:597) om kommunal redovisning och bokföring, (LKBR). Lycksele kommun följer den nya redovisningslagen samt rekommendationer utgivna av Rådet för kommunal redovisning (RKR) som är den organisationen som tolkar LKBR och ger ut redovisningsrekommendationer för kommunal redovisning. Redovisningen sker på ett sätt som i allt väsentligt överensstämmer med god redovisningssed.

Den nya lagen innebär bland annat att placeringar i finansiella instrument vars syfte är att generera avkastning redovisas till verkligt värde enligt RKR R7. Vid anskaffningstillfället redovisas de finansiella omsättningstillgångar som kommunen innehar för att generera avkastning till anskaffningsvärdet. Efter första redovisningstillfället redovisas dessa finansiella tillgångar till verkligt värde (marknadsvärdet) och förändringen i tillgångarnas verkliga värde redovisas löpande i resultaträkningen.

Kommunen har även finansiella placeringar som är utfärdade i utländsk valuta. För att säkra exponeringen för valutarisken mellan svenska kronor och placeringar utfärdade i utländsk valuta så har kommunen ingått ett valutaswappar (valutaderivat) för samtliga placeringar i utländsk valuta. Valutaderivaten kvalificerar sig för säkringsredovisning enligt RKR R8 och säkringsdokumentation finns upprättad. Eftersom valutaderivaten kvalificerar sig för säkringsredovisning så redovisas inga negativa eller positiva värden för själva derivaten utan i stället så redovisas den underliggande finansiella tillgången tillsammans med valutaderivaten löpnade till det verkliga värdet utan uppdelning på komponenter.

Från 2019 och framåt redovisas förutbetalda anslutningsavgifter under långfristiga skulder i enlighet med Kommun-bas 19.

Intäkter och kostnader har i allt väsentligt periodiserats till den period de tillhör. Investeringsbidrag samt anslutningsavgifter för bredband intäktsförs på ett sätt som återspeglar investeringens nyttjande och förbrukning. I de fall där en inkomst inte uppfyller kriterierna för en intäkt så periodiseras den och redovisas som en skuld i balansräkningen. I de fall där kommunen har haft en inkomst som uppfyller intäktskriterierna men betalningen ännu inte har erhållits redovisas en fordran i balansräkningen. Periodisering av leverantörsfakturor sker med maskinell hjälp i kommunens bokföring av respektive attestant. Skatteintäkterna är bokförda enligt RKR:s rekommendation nr 2 och periodiserade enligt SKR's cirkulär. Generella statsbidrag beslutade under 2020 har intäktsredovisats succesivt från och med den månad beslut fattades.

De anställdas fordran på kommunen i form av ej uttagen semester har periodiserats. Förändring i pensionsavsättningar, upplupen individuell pensionsdel och särskild löneskatt har periodiserats utifrån beställda beräkningar från KPA.

Kommunen använder sig av både operationell och finansiell leasing för fordon, dvs att delar av betalda leasingavgifter har belastat resultatet som en kostnad och andra redovisas som anläggningstillgångar och en skuld i balansräkningen. Vi håller på att övergå från operationell till finansiell leasing i allt större utsträckning i samband med att gamla avtal om operationell leasing förfaller.

När det gäller anläggningstillgångar har kommunen per 2016-01-01 övergått till komponentavskrivningar. Det innebär i korthet att olika delar i exempelvis en fastighet har olika livslängd och ska därför också ha olika avskrivningstid. I noterna till anläggningstillgångarna framkommer bedömd genomsnittlig nyttjandeperiod för grupperna som helhet, de enskilda komponenterna har dock en avskrivningstid som varierar mellan tre och hundra år. För tillgångar där nyttjandeperioden styrs i avtal som t.ex. finansiell leasing av fordon så används avtalets längd som grund för avskrivningstiden och fordonen skrivs ner till restvärdet under avtalstiden. Materiella anläggningstillgångar skrivs av linjärt under den beräknade nyttjandeperioden med hänsyn tagen till eventuellt restvärde. Inga avskrivningar görs på mark, konst eller pågående arbeten. För att klassas som en anläggningstillgång behöver nyttjandeperioden uppgå till minst tre år och anskaffningsvärdet måste uppgå till minst ett halvt prisbasbelopp. Kommunen aktiverar inte ränteutgifter utan redovisar ränteutgifterna som en kostnad under det räkenskapsår de tillhör.



Pensionsåtagandet redovisas enligt den sk blandmodellen. Pensionsförmåner intjänade före år 1998 redovisas som ansvarsförbindelse. Årets intjänade pensionsförmåner ingår i verksamhetens kostnader tillsammans med årets utbetalningar av gamla pensioner och särskild löneskatt.

Den sammanställda redovisningen har upprättats enligt Rådets för kommunal redovisning rekommendation nr. 16. I denna ingår kommunen samt bolag där kommunens ägarandel uppgår till minst 20 procent. Den sammanställda redovisningen har upprättats enligt förvärvsmetoden med proportionell konsolidering. Obeskattade reserver redovisas som eget kapital, förutom den andel som avser uppskjuten skatt. Skatt på årets resultat i bolagen ingår i verksamhetens kostnader i enlighet med nya redovisningslagen. Mellanhavanden mellan kommunen och bolagen har i allt väsentligt eliminerats. Enhetliga redovisningsprinciper mellan kommunen och bolagen saknas till vissa delar. Där olikheter finns är kommunens principer vägledande.

Ord och begrepp

Det kan vara svårt att läsa och förstå en ekonomisk redovisning. Därför har vi försökt förklara en del av orden och begreppen som används för att innehållet i redovisningen ska bli lättare att ta till sig.

tkr = tusen kronor.

mkr = miljoner kronor.

Anläggningstillgång är en sak som har ett bokföringsmässigt värde för kommunen eller ett kommunalt bolag.

Avskrivningar är årlig värdeminskning av anläggningstillgångar. Kapitalkostnader är benämningen för summan av internränta och avskrivning. Den kapitalkostnad som bokförs i verksamheterna går utanför respektive verksamhets tilldelade budgetram. Intern ränta är en kalkylmässig kostnad för det kapital (bundet i anläggningstillgångar) som utnyttjas inom en verksamhet.

Avsättning redovisas i balansräkningen och är en förväntad framtida utbetalning av en legal förpliktelse till följd av en eller flera inträffade händelser

Balansräkningen visar vilka tillgångar och skulder kommunen har på bokslutsdagen. Man kan också säga att den visar hur kapitalet använts (tillgångar) och hur det har skaffats fram (skulder och eget kapital). Kommunens balansräkning är i första hand resultatutredande och inte förmögenhetsvärderande. Mark, byggnader och tekniska anläggningar samt maskiner och inventarier tas upp till anskaffningsvärdet minus eventuella investeringsbidrag och gjorda avskrivningar, oavsett det faktiska marknadsvärdet. Begreppet balansomslutning betyder summan av alla tillgångarna eller summan av eget kapital, avsättningar och skulder.

Eget kapital visar skillnaden mellan tillgångar och skulder och består av två delar:

Rörelsekapital som är skillnaden mellan omsättningstillgångar och kortfristiga skulder.

Anläggningsskapital som är skillnaden mellan anläggningstillgångar och långfristiga skulder.

Finansnetto är ett samlat begrepp för finansiella intäkter minus finansiella kostnader. Ett positivt finansnetto innebär att intäkterna varit större än kostnaderna och ett negativt det omvända.

Kassaflödesanalysen visar hur kommunen fått in pengar och hur de har använts under året. Här behandlas in och utbetalningar till skillnad från resultaträkningen som innehåller intäkter och kostnader. Skillnaden mellan de in och utbetalningar som redovisas inom drift, investeringar och finansiering utgörs av skillnaden i rörelsekapitalet mellan åren, vilket också kan utläsas av balansräkningen.

Bilaga 1

Delårsrapport 2020
uppföljning mål

Uppfōljning av indikatorer faststĀllda av kommunfullmĀktige

Kommunledningskontoret tar fram resultat fōr de indikatorer som faststĀllts av kommunfullmĀktige pĀ kommunövergripande nivĀ. Respektive verksamhetschef/VD analyserar och kommenterar mĀluppfyllelse i fōrhĀllande till mĀlvĀrde, fōr de indikatorer som har koppling till den specifika nĀmnden/styrelse. Om indikatorn inte berōr nĀmndens verksamheter skriver verksamhetschef /VD "Ej aktuell" i avvikelserutan. Resultatet frĀn verksamheternas analyser sammanstĀlls pĀ en kommunövergripande nivĀ och ingĀr i kommunens Ārsredovisning.

VĀrdeet fōr mĀluppfyllelse Ār det senaste aktuella mĀtvĀrdeet, det behōver dĀrfōr inte vara resultatet fōr innevarande Ār.

Definitioner av mĀluppfyllelse:

Grōn – uppnĀtt. Kommunen har uppnĀtt det faststĀllda mĀlvĀrdeet fōr indikatorn.

Gul – delvis. Kommunen har inte uppnĀtt det faststĀllda mĀlvĀrdeet fōr indikatorn men har fōrbĀttrat resultatet.

Rōd – ej uppnĀtt. Kommunen har inte uppnĀtt mĀlvĀrdeet indikatorn, resultatet Ār densamma eller har fōrsĀmrats.

Uppfōljning av indikatorer som faststĀllts av nĀmnd/styrelse

Verksamhetschef/VD ansvar fōr att ta fram resultat fōr respektive nĀmnds egna indikatorer. Fōrutom analys av de kommunövergripande indikatorerna ska verksamhetschef/VD analysera nĀmndens/styrelsens egna indikatorer. Analysen Ār en viktig del av nĀmndens/styrelsens egen verksamhetsberĀttelse.

Definitioner av mĀluppfyllelse:

Grōn – uppnĀtt. NĀmnden/styrelsen har uppnĀtt det faststĀllda mĀlvĀrdeet fōr indikatorn.

Gul – delvis. NĀmnden/styrelsen har inte uppnĀtt det faststĀllda mĀlvĀrdeet fōr indikatorn men har fōrbĀttrat resultatet.

Rōd – ej uppnĀtt. NĀmnden/styrelsen har inte uppnĀtt mĀlvĀrdeet indikatorn, resultatet Ār densamma eller har fōrsĀmrats.

Goda livsvillkor

1. God folkhälsa

Verksamhetsplan indikator											Verksamhetsberättelse		
	2016			2017			2018			Snitt i riket	Målvärdet	Måluppfyllelse	Orsak till avvikelse
	K	M	T	K	M	T	K	M	T				
Kommunövergripande													
Invånare med bra självskattat hälsotillstånd % (HLV)	60	76	68	-	-	-	61	67	64	70	70	64 (2018)	Det självskattade hälsotillståndet stämmer bra överens med andra indikatorer som hjärtinfarkt, fetma och höga sjuktal.
Invånare 16-84 med nedsatt psykiskt välbefinnande % (HLV)	19	10	14	-	-	-	14	19	17	14	13	17 (2018)	
Ohälsotal, dagar kommunmedborgare totalt (FK)	50	33,6	41,5	46,6	31,2	38,6	42,2	28,3	35	28,3	30	32,2 (2019)	
Vuxna biståndsmottagare med långvarigt ekonomiskt bistånd, andel (Socialstyrelsen)	1,2	1,6	1,4	1,3	1,4	1,3	-	-	-	0,9	0,9	1,2 (2019)	
Nämndspecifika													

2. Trygga invånare

Verksamhetsplan indikator											Verksamhetsberättelse		
Kommunövergripande	2016			2017			2018			Snitt i riket	Målvärdet	Måluppfyllelse	Orsak till avvikelse
	K	M	T	K	M	T	K	M	T				
Medborgarnas upplevelse av trygghet (nöjd region index)	-	-	-	-	-	-	64	73	69	58	70	63 (2020)	I upplevelsen av trygghet ligger vi bättre till än riket men upplevelsen av trygghet i Lycksele har försämrats (vistas utomhus på kvällar och nätter, hot, rån och misshandel, inbrott) – det är speciellt upplevelsen av trygghet i samband med inbrott som har försämrats. Lycksele har en förhållandevis hög andel anmälda våldsbrott. Detta behöver analyseras mer under 2021.
Brukarbedömning hemtjänst äldreomsorg (offentlig regi) – bemötande, förtroende och trygghet, andel (ÖJ)	-	-	-	-	-	25	-	-	39	39	43	36 (2019)	

Verksamhetsplan indikator											Verksamhetsberättelse		
	2016			2017			2018			Snitt i riket	Målvärdet	Måluppfyllelse	Orsak till avvikelse
	K	M	T	K	M	T	K	M	T				
Kommunövergripande													
Invånare 0-19 år i ekonomiskt utsatta hushåll % (SCB)	-	-	10,3	-	-	9,6	-	-	-	9,2	9	9,2 (2018)	
Ekonomiskt utsatta äldre, andel 65+ (SCB)	-	-	18,7	-	-	19,2	-	-	-	17,7	17	18,3 (2018)	
Elever åk 5: Jag känner mig trygg i skolan, positiva svar, andel (Skolenkät)	-	-	92,6	-	-	-	-	-	88.6	88.0	93	88,6 (2018)	
Nämndspecifika													

3. Meningsfull fritid

Verksamhetsplan indikator											Verksamhetsberättelse		
	2016			2017			2018			Snitt i riket	Målvärdet	Måluppfyllelse	Orsak till avvikelse
	K	M	T	K	M	T	K	M	T				
Kommunövergripande													
Medborgarnas upplevelse av utbud fritidsaktiviteter (nöjd medborgare index)	-	-	-	-	-	-	57	58	58	61	61	63 (2020)	Trots att utbudet av fritidsaktiviteter varit begränsat pga Coronapandemin är fler medborgare nöjda med utbudet 2020 jmf. 2018.
Medborgarnas syn på kulturverksamheten (nöjd medborgare index)	-	-	-	-	-	-	63	62	63	62	65	63 (2020)	Kulturutbudet har varit starkt begränsat under 2020 pga Coronapandemin.
Ungdomar 15-17 lagförda för brott antal/1000 inv. (SCB/BRÅ)	15	52	34	-	-	34	-	-	-	23	28	47 (2018)	Har tagits bort från Kolada under november och har inte ersatts med något annan indikator.
Deltagartillfällen idrottsföreningar, antal/inv 13-20 år (Riksidrottsförbundet)	28	21	24	23	26	25	-	-	-	27	28	21 (2019)	Resultat för 2020 presenteras senare under 2021, ännu men förväntas vara lägre än 2019 pga Coronapandemin.
Nämndspecifika													

4. Livslångt lärande

Verksamhetsplan indikator											Verksamhetsberättelse		
	2016			2017			2018			Snitt i riket	Målvärdet	Måluppfyllelse	Orsak till avvikelse
	K	M	T	K	M	T	K	M	T				
Kommunövergripande	K	M	T	K	M	T	K	M	T				
Invånare 25-64 år med eftergymnasial utbildning (SCB)	38	22,5	30,1	38,7	22,4	30,3	39,1	22,6	30,7	33,3	33	31 (2019)	
Gymnasielever med examen eller studiebevis inom 4 år, kommunala skolor (SCB)	85,1	81,1	83,1	77,1	72,6	74,8	85,1	78,4	81,3	71,3	82	78 (2109)	
Invånare 17-24 år som varken studerar eller arbetar % (SCB)	7,4	10,7	9,1	8,7	8,9	8,8	-	-	-	9	8	9,0 (2018)	
Lämnat etableringsbidraget och börjat arbeta eller studera (status efter 90 dagar) andel (SCB)	0	17	8	21	27	24	31	64	48	47	50	31 (2019)	
Nämndspecifika													

Attraktivt samhälle

5. Växande näringsliv med fler i arbete

Verksamhetsplan indikator											Verksamhetsberättelse		
	2016			2017			2018			Snitt i riket	Målvärdet	Måluppfyllelse	Orsak till avvikelse
	K	M	T	K	M	T	K	M	T				
Kommunövergripande	K	M	T	K	M	T	K	M	T				
Medborgarnas syn på att hitta attraktivt arbete (nöjd region index)	-	-	-	-	-	-	60	63	61	58	62	62 (2020)	Arbetsmarknaden i Lycksele är stark jämfört med både läns kommuner och riket. Ett differentierat näringsliv som inte har påverkats i allt för stor grad av pandemin, med undantag från besöksnäring och handel.
Företagsklimat index (Svenskt näringsliv)	-	-	3	-	-	2,97	-	-	3,03	3,4	4	3,41 (2020)	Även förbättrad rankingplats med 47.
Tillväxt och sysselsättning hos företagare, placering i länet (Syna)	-	-	-	-	-	4	-	-	7	-	4	2 (2020)	Överträffar målvärdet tack vare framgångsrika lokala företag.
Antalet förvärvsarbetande 20-64 % (SCB)	81,2	82,6	81,9	81,5	82,3	81,9	-	-	-	80,1	82	83,2 (2019)	

Verksamhetsplan indikator											Verksamhetsberättelse		
Kommunövergripande	2016			2017			2018			Snitt i riket	Målvärdet	Måluppfyllelse	Orsak till avvikelse
	K	M	T	K	M	T	K	M	T				
Nyregistrerade företag/1000 invånare (SCB)	-	-	3,9	-	-	4,3	-	-	3,1	4,7	5	4,5 (2019)	Nyckeltalet utgår och ersätts av "Nystartade företag, antal/1000 inv, 16-64 år". Statistik för 2020 redovisas senare under 2021.
Egentlig verksamhet i kommunal regi, andel	-	-	93,6	-	-	93	-	-	-	83,2	85	93,7 (2019)	Konkurrensutsättning och införande av LOV beslutad under 2020. Lycksele Bostäder AB har all yttre skötsel och allt underhåll av fastigheterna på entreprenad. Dvs låg andel av verksamheten i egen regi.
Nämndspecifika													

6. Ett hållbart samhälle för framtiden

Verksamhetsplan indikator										Verksamhetsberättelse			
	2016		2017			2018			Snitt i riket	Målvärdet	Måluppfyllelse	Orsak till avvikelse	
Kommunövergripande	K	M	T	K	M	T	K	M	T				
Medborgarnas syn på möjligheten till goda kommunikationer (gång- och cykelvägar, kollektivtrafik, tåg, flyg, bil) (nöjd region index)	-	-	-	-	-	-	61	60	61	60	61	59 (2020)	Försämrat resultat som behöver analyser djupare.
Medborgarnas syn på tillgång till ett kommersiellt utbud (affärer, caféer och barer) (nöjd region index)	-	-	-	-	-	-	60	62	61	63	67	61 (2020)	Coronapandemin har påverkat handeln negativt och har lett till ökad e-handel.
Slutanvändning energi totalt inom den geografiska kommunen mWh/inv (Energimyndigheten)	-	-	43	-	-	44	-	-	-	44	40	4 (2017)	Statisk för Lycksele för perioden 2018-2020 saknas i Kolada. Lycksele Bostäder AB är en del av Allmännyttans klimatinitiativ där vi ska minska vår energiförbrukning med 30% till år 2030 (jfr år 2007).

Verksamhetsplan indikator											Verksamhetsberättelse		
	2016			2017			2018			Snitt i riket	Målvärdet	Måluppfyllelse	Orsak till avvikelse
	K	M	T	K	M	T	K	M	T				
Kommunövergripande													
Hushållsavfall som samlas in för materialåtervinning (KKIK)	-	-	-	-	-	-	-	-	-	40	30	24 (2019)	Orsaken till minskad insamling av hushållsavfall behöver analyseras.
Nöjt regionindex bostäder (nöjd region index)	-	-	-	-	-	-	55	57	56	53	57	59 (2020)	Förbättring jämfört med 2018.
Nämnds specifika	-	-											

Effektiv organisation

7. Attraktiv arbetsgivare

Verksamhetsplan indikator											Verksamhetsberättelse		
	2016		2017			2018			Snitt i riket	Målvärdet	Måluppfyllelse	Orsak till avvikelse	
	K	M	T	K	M	T	K	M					T
Kommunövergripande													
Medarbetarindex (NMI)	-	-	4,6	-	-	-			4,8	-	4,8	4,8 (2018)	HME samt flera temperaturmätningar i verksamheterna kommer genomföras under 2021.
Sjuktal	9,9	5,1	8,4	10,3	5,1	8,7	8,6	4,4	7,3	6,7	7,5	8,2 (2020)	Sjukfrånvaron har ökat i pandemin och med de rekommendationer Folkhälsomyndigheten utfärdat.
Personer som arbetar heltid, andel	-56	71	61	59	70	62	61	70	64	63	85	79,2 (2020)	Andelen som arbetar heltid ökar, framförallt inom verksamhetsområde stöd vård och omsorg (SVO).
Nämndspecifika													

8. Verksamheter av hög kvalitet

Verksamhetsplan indikator										Verksamhetsberättelse			
	2016		2017			2018			Snitt i riket	Målvärdet	Måluppfyllelse	Orsak till avvikelse	
Kommunövergripande	K	M	T	K	M	T	K	M	T				
Förtroende för kommunens politiker och tjänstepersoner % (nöjd inflytande index)	-	-	-	-	-	-	45	43	44	48	50	49 (2020)	På rätt väg förbättrats sen föregående mätning.
Gott bemötande vid kontakt med kommunen, andel av maxpoäng (KKIK)	-	-	82	-	-	-	-	-	83	85	85	83 (2018)	
Servicemätning av kommunens myndighetsutövning, miljö och hälsoskydd (NKI-Insikt)	-	-	-	-	-	-	-	-	72	63	85	69 (2019)	Försämrat resultat, analys pågår .
Brukarbedömning hemtjänst äldreomsorg – helhetssyn % (ÖJ)	84	89	86	78	90	82	95	89	92	91	92	91 (2020)	Lycksele har samma målvärde som snitt i riket.
Personalkontinuitet, antalet personer som en hemtjänstmottagare möter under 14 dagar, medel (KKIK)	17	16	17	-	-	-	18	17	18	15	14	18 (2018)	Pga hög sjukfrånvaro hos medarbetare och många personer som har beviljad dubbelbemanning vilket kräver många medarbetare.

Verksamhetsplan indikator											Verksamhetsberättelse		
	2016			2017			2018			Snitt i riket	Målvärdet	Måluppfyllelse	Orsak till avvikelse
	K	M	T	K	M	T	K	M	T				
Kommunövergripande													
Kvalitetsaspekter LSS grupp- och serviceboende, andel % av maxpoäng (KKIK)	-	-	64	-	-	-	-	-	80	83	81	80 (2018)	Nyckeltalet utgår 2018.
Föräldraenkät förskola: Utveckling och lärande (Skolinspektionen)	-	-	-	-	-	8,6	-	-	7,9	-	8,6	8,2 (2020)	
Elever åk 5: Skolarbetet gör mig så nyfiken så jag får lust att lära mig mer, positiva svar andel (Skolinspektionen)	-	-	73,4	-	-	-	-	-	79,3	71,7	80	79,3 (2018)	
Elever åk 9 Behöriga till yrkesprogrammen kommunala skolor, andel (Skolverket)	88,9	88,5	88,7	89,2	91,3	90,3	91,5	75,3	82,6	81,9	90	81,7 (2020)	Meritvärdena är högre, andelen elever som är godkända i alla ämnen ökar men behörigheten till yrkesprogram minskar.
Gym åk 2 jag är nöjd med min skola som helhet (Skolenkät)	-	-	76,9	-	-	-	-	-	80,4	81,3	84	80,4 (2018)	
Nettokostnadsandel %	-	-	95,3	-	-	95,4	-	-	96,1	-	98	98,6	Årets resultat når inte riktigt upp till det fastställda målvärdet.

Verksamhetsplan indikator											Verksamhetsberättelse		
	2016			2017			2018			Snitt i riket	Målvärdet	Måluppfyllelse	Orsak till avvikelse
	K	M	T	K	M	T	K	M	T				
Kommunövergripande													
Avvikelse prognos (prognos april – utfall) %	-	-	17,9	-	-	33,7	-	-	43	-	10	765	Med en prognos på +1,71 mkr och ett utfall på 14,8 mkr blir den procentuella skillnaden stor, dock är den positiv. Resultatet blev bättre än prognosen.
Avvikelse driftsbudget nämnder mkr	-	-	-2,7	-	-	-8,9	-	-	+9,4	-	0	-10,0	Driftbudgeten för nämnderna har en negativ avvikelse på -10 mkr.
Avvikelse investeringsbudget mkr	-	-	13,9	-	-	-8,4	-	-	-2,1	-	0	-3,9	Investeringsbudgeten avviker -3,9 mkr.
Nämndspecifika													



LYCKSELE
KOMMUN
LIKSIJUN KOMMUVDNA

Stadshuset, Storgatan 22, 921 31 Lycksele

www.lycksele.se

kommun@lycksele.se

0950-166 00