



LYCKSELE
KOMMUN
LIKSJUON KOMMUVDNA



Årsredovisning 2019

Lycksele är navet i Lappland där utbildning och kultur är i framkant. Lyckseles landsbygd utvecklas och är en självklar del av Staden i Lappland, lika självklart är Lycksele en del av Sápmi. Ett livskraftigt näringsliv och civilsamhälle bidrar till att utveckla Lycksele som den trygga och lagom stora staden.

Innehåll

Politisk kommentar _____	3
Förvaltningsberättelse _____	5
Inledning _____	5
Översikt över verksamhetens utveckling _____	7
Den kommunala koncernen _____	11
Viktiga förhållanden för resultat och ekonomisk ställning _____	15
Händelser av väsentlig betydelse _____	19
Styrning och uppföljning av den kommunala verksamheten _____	21
God ekonomisk hushållning och ekonomisk ställning _____	24
Balanskravsresultat _____	28
Väsentliga personalförhållanden _____	29
Förväntad utveckling _____	32
Driftredovisning _____	34
Nämnderna _____	35
Resultatenheter _____	36
Bolagen _____	37
Investeringsredovisning _____	39
Finansiella rapporter _____	42
Resultaträkning _____	42
Kassaflödesanalys _____	43
Balansräkning _____	44
Noter och redovisningsprinciper _____	46

Politisk kommentar

Ett år har gått med nytt styre i Lycksele Kommun (M, KD, L och C). Ekonomin är fortfarande stark men vi kan konstatera att utmaningarna framöver är stora. Avmattning i konjunkturen, kompetensförsörjning och stora underhålls och investeringsbehov i fastigheter är några av utmaningarna. Den demografiska utvecklingen pekar också på att kostnader inom äldreomsorgen kommer att öka och det är ett prioriterat område. Det nya styret har ambitionen att öka valfriheten för de äldre genom att införa lagen om valfrihet (LOV) samt att intensifiera arbetet med att vara en effektiv organisation genom ökad konkurrensutsättning. Detta arbete har påbörjats under året. Nu blickar vi framåt mot inte minst arbetet med en ny översiktsplan som är ett viktigt styrdokument för Lycksele kommuns utveckling.

Befolkningsutveckling

Vi kan konstatera att vi återigen har en positiv befolkningsutveckling i Lycksele kommun. + 17 blev resultatet för 2019. Efterfrågan på platser inom förskolan är hög och det är både en utmaning men också en tydlig signal om framtidstro och att Lycksele är en attraktiv plats att leva och bo på. Vi kan se ett ökat behov av bostäder i Lycksele och mark för byggande av bostäder har sålts till privat entreprenör samt att kommunens fastighetsbolag LYBO ligger i planeringsfasen för byggande av lägenheter i centrala Lycksele. Vi har också intensifierat arbetet med att peka ut redan byggbara tomter.

Näringslivet

Näringslivet i Lycksele var fortsatt starkt under 2019. SYNA utsåg under året Lycksele till tredje bästa tillväxtkommun i Västerbotten. Företagen har ett starkt 2019 bakom sig men eventuella effekter av en begynnande lågkonjunktur kan inte utläsas ännu. Vi arbetar tillsammans med näringslivet intensivt med att förbättra näringslivsklimatet i vår kommun och under året har kommunen satsat på att utbilda tjänstepersoner - funktioner som på ett eller annat sätt har kontakt med näringslivet. Syftet har varit att öka kunskap och förståelse om hur det är att vara företagare och vad som är viktigt i kontakten med dessa. Det finns en starkt företagande och en entreprenörsanda i Lycksele. Det visar sig inte minst på utvecklingen av Tannbergsskolans satsning på Ungt Företagande (UF).



Foto: Andreas Jakobsson

Etableringen av SMÅA får ses som en av de viktigaste händelserna under året och betyder förutom ett 50-tal arbetstillfällen också inflyttning till kommunen.

Småföretagarnas arbetslöshetskassa (SMÅA)

En av de enskilt viktigaste händelserna i Lycksele under det senaste året får nog Småföretagarnas arbetslöshetskassas (SMÅA) etablering i Lycksele utnämnas till. Steget som SMÅA tagit från Stockholms innerstad till Lycksele har visat på att det går att tänka annorlunda, att det går att gå mot strömmen och det har gett oss i Lycksele kommun en starkt positiv känsla av framtidstro. Beslutet togs av en framsynt styrelse inom SMÅA efter att man från Lyckseles sida under processen mötts av ett mycket gott värdskap. Etableringen betyder förutom ett 50-tal nya arbetstillfällen också en viss inflyttning till kommunen.

Regional samverkan

Lycksele fortsätter att vara en engagerad samarbetspartner på många nivåer. Inom Region 10 (R10) har Lycksele kommun haft ledartröjan under 2019 vilket innebär att vi har haft både ordförandeposten men också ledarfunktionen i flera arbetsgrupper. Samarbetet med Region Västerbotten är även fortsättningsvis viktigt både vad gäller regional utveckling och utvecklingen av "god och nära vård".

Attraktiva Lycksele

Tillsammans fortsätter vi att utveckla det attraktiva Lycksele. Föreningar, företag, organisationer och enskilda personer lägger ner ett enormt stort arbete i detta. Det är lätt att nämna stora evenemang som Motorveckan, Lapplandsveckan och Hästveckan men det är så mycket mer som sker i vår kommun. Ett myller av aktiviteter och evenemang som tillsammans gör vår kommun så attraktiv. Det är inte bara i tätorten som detta sker utan även på landsbygden i byar över hela vår kommun. Vi kan med glädje se en ökning på de aktiviteter som sker vintertid här i Lycksele. Inte minst satsningen på "Arena Älven" bidrar till detta och vi hoppas att tillsammans kunna fortsätta att ytterligare utveckla Lycksele även som vinterdestination

Förvaltningsberättelse

Inledning

Från och med 2019-01-01 gäller en ny redovisningslag för kommuner (LKBR). Rådet för kommunal redovisning har som en konsekvens av detta utarbetat nya rekommendationer som kommunen följer, därav ett delvis annat innehåll än tidigare årsredovisningar.

Förvaltningsberättelsen syftar till att ge en övergripande och tydlig bild av Lycksele kommuns verksamhet av det gångna året. Huvudsakligt fokus är den kommunala koncernen som ger en bild av den samlade kommunala verksamheten, oberoende av hur verksamheten är organiserad.

Utblick

Coronavirus Covid19 upptäckts i Kina i december 2019. Totalförsvaret är i en förändring vilket påverkar kommunernas arbetssätt. Nya arbetsformer är infört inom Region Västerbotten när det gäller både regional utveckling och Hälso- och sjukvård. Södra Lappland blir ett av landets pilotområden när det gäller God och nära vård, där Region Västerbotten är projektägare. Ny lagstiftning träder i kraft vilket innebär att utskrivningsklara patienter bli kommunens betalningsansvar efter tre dagar inklusive helgdagar.

Byggnationen av de planerade vindkraftsparkerna inom Lycksele och Åsele kommuner förväntas innebära stora möjligheter för lokala företag inom flera branscher. Mycket tid och kraft läggs på en ökad grad av digitalisering och automatisering, vi vill synas, höras och finnas på allt fler platser vilket ställer betydligt högre krav på både organisationer och människor.

Lycksele kommun positionerar sig som en etableringsort och som en ort som expanderar och under året har det skett nyetableringar i form av SMÅA-småföretagarnas a-kassa där rekryteringar pågått, även byggvarukedjan ByggMax öppnade i april.

Strategiska höjdpunkter

Sveriges första stora repatriering av samiska kvarlevor genomfördes på Urfolkets dag den 9 augusti med en väl genomarbetad ceremoni. Ett stort antal besökare, många samer, företrädare från Regeringskansliet, statliga myndigheter, både internationella och regionala företrädare och Lyckselebor. Arbetet ses nationellt som ett viktigt pilotprojekt och fick stor medial uppmärksamhet.



Lycksele Bostäder (Lybo) är nu klara med ombyggnationerna på Smedsberget. Moderna lägenheter med fantastiskt läge.



Lycksele kommuns invånarantal ökade med 17 personer. Det är främst en ökning av barnfamiljer som flyttar till Lycksele.

Regionens nya ambulanshelikopter flyttade in i nya lokaler vid Lycksele flygplats den 1 mars 2019. Lycksele Flygplats AB har uppfört en ändamålsenlig hangar- och personalbyggnad som Region Västerbotten hyr. Trafikverket har även tecknat avtal med Amapola Flyg AB för fortsatt trafik på flygsträckan Lycksele - Arlanda till och med 26 oktober 2023. Antalet passagerare på flygplatsen under året var 18 136 personer vilket är en ökning på hela 27% i förhållande till samma period 2018.

På Forsdalaskolan kunde eleverna på sin första skoldag i höst flytta in i de nyrenoverade lokalerna. Lokalerna är nu fina och väl anpassade efter den verksamhet som bedrivs, en investering som uppgick till 54,6 miljoner. Centralköket på Tannbergsskolan invigdes i höst efter en renovering pga. en vattenskada, investeringen uppgick till 26,3 miljoner.

Under året har arbetet med att utreda införandet av Lag om Valfrihetssystem (LOV) i hemtjänst och inom daglig verksamhet genomförts. Nu börjar arbetet med att förbereda införandet. Tidplan för införande av LOV inom hemtjänst har justerats och ska vara klart 1 oktober 2020 och innebär ändrade arbetssätt och kräver en utveckling av arbetssätt i ett beställar-/utförarperspektiv. Beslut om införande av LOV inom Daglig verksamhet togs i april 2019, tidplanen har förskjutits till 2021-01-01. Rutiner måste utvecklas samt kompetensutveckling för personalen utifrån detta behöver genomföras. Det pågår även en utredning om konkurrensutsättning av delar av gatu- och parkenhetens verksamhet. Underlag ska vara klara för beslut vid KF i juni 2020.

Lycksele Bostäder AB har under året slutfört ombyggnationen av Smedsbergets fd äldreboende till moderna och tillgängliga lägenheter med hög standard, arbetet med slutförandet och uthyrning av lägenheterna har gått fortare än beräknat och bidragit till ökade hyresintäkter.

Inom Lycksele Avfall och Vatten AB arbetas det förfullt med att minska bolagets klimatpåverkan samt hjälpa kunderna att leva mer hållbart. Reningsverket i Lycksele håller på att uppgraderas med biologisk rening för att möta EU:s avloppsdirektiv. Uppgraderingen beräknas vara klar i slutet av 2020. Planeringen för införandet av utsortering av matavfall påbörjades under 2019 i samarbete med övriga Region 10 kommuner.

Årets resultat för Lycksele kommun uppgår till +13,6 mkr vilket kan jämföras med det budgeterade resultatet på +17,6 mkr. De största avvikelserna från budget finns inom resultatenheten fastighet samt gymnasieskolan. Kommunkoncernens resultat för året landar på +20,1 mkr, där flera av bolagen som t.ex. AB Lycksele Industrihus samt Lycksele Bostäder AB gör starka resultat.

Lycksele kommuns årsredovisning omfattar kommunen, dess nämnder och de bolag och organisationer som kommunen har ett betydande ägarinflytande över. Årsredovisningen görs utifrån ett övergripande kommunalt perspektiv. För mer detaljerad information hänvisas till respektive nämnds, styrelses eller bolags verksamhetsberättelse.

Översikt över verksamhetens utveckling

	2019	2018	2017	2016
Befolkning				
Antal invånare till grund för skatt och utjämning (per den 1 november året innan)	12 237	12 281	12 214	12 187
Kommunalskatt (kr)				
Kommunen	23,10	23,10	23,10	23,10
Landstinget	11,30	11,30	11,30	10,80
Begravningsavgift	0,25	0,25	0,25	0,41
Total utdebitering	34,65	34,65	34,65	34,31
I förkommande fall avgift till svenska kyrkan	1,45	1,45	1,45	1,30
Total utdebitering för medlem i svenska kyrkan	36,10	36,10	36,10	35,61
Soliditet				
Eget kapital (mkr)	542,4	530,5	496,5	456,2
Eget kapital per invånare (tkr)	44,3	43,2	40,7	37,4
Eget kapital inkl. pensionsåtagande (mkr)	189,2	165,7	122,5	70,9
Eget kapital inkl. pensionsåtagande per invånare (tkr)	15,5	13,5	10,0	5,8
Soliditet	66,6%	66,9%	64,9%	59,9%
Soliditet (inkl. pensionsåtagande)	23,2%	20,9%	16,0%	9,3%
Skulder				
Långfristiga skulder (mkr)	52,5	53,8	50,0	70,0
Långfristig skuld per invånare (tkr)	4,3	4,4	4,1	5,7
Kortfristiga skulder	204,7	198,7	208,5	225,1

	2019	2018	2017	2016
<u>Tillgångar och likviditet</u>				
Kassaflöde (mkr)	-31,9	-10,3	25,4	50,0
Anläggningstillgångar	509,2	474,0	428,2	450,1
Omsättningstillgångar	304,9	319,4	336,4	312,0
Balansomslutning (mkr)	815,5	793,4	764,6	762,1
Kassalikviditet (likvida medel+kortfristiga fordringar/kortfristiga skulder)	1,48	1,59	1,60	1,37
Investeringar (mkr)	102,5	102,6	61,1	46,3
Årets investeringar i % av årets avskrivningar	262,8%	235,9%	139,8%	99,4%
<u>Kommunkoncernen</u>				
Finansnetto (mkr)	4,6	-1,7	-1,8	-1,8
Årets resultat (mkr)	20,1	36,9	47,1	48,5
Eget kapital (mkr)	643,2	624,8	589,7	538,1
Soliditet	50,3%	50,3%	49,4%	47,8%

Lycksele kommun har de senaste åren amorterat på sina långfristiga skulder. På grund av nya redovisningsregler ingår inte bara lån utan här redovisas även 15,3 mkr som avser investeringsbidrag från staten. Investeringsbidragen intäktsförs i samma takt som avskrivningstiden för de anläggningstillgångar som kommunen har fått investeringsbidrag för. 4 mkr avser förutbetalda anslutningsavgifter för bredband och även dessa intäktsförs i takt med avskrivningarna på de materiella anläggningstillgångarna som anslutningsavgifterna avser. Kommunens finansiella leasing av fordon redovisas även här och leasingskulden uppgick till 3,2 mkr vid årets slut. Kommunen har 30 mkr i skulder till banken vilket är mycket lågt i jämförelse med andra kommuner.

Kassaflödet uppgick år 2016 till +50 mkr i kommunen och 2019 uppgick kassaflödet till -31,9 mkr. Det är inte hållbart på sikt att kassaflödet visar - 31,9 mkr på ett år. Om inte kommande års resultat ökar dramatiskt vilket inte är speciellt troligt när SKR nu prognostiserar att vi går in i



en mild lågkonjunktur så måste investeringsbudgeten minska rejält. Alternativet är att börja låna pengar till investeringar. De senaste årens höga investeringstakt går även att se i nyckeltalet Årets investeringar i % av årets avskrivningar.

Finansnettot i kommunkoncernen är positivt 2019 vilket beror på nya redovisningsregler för kommunen där placeringar i finansiella instrument värderas till verkligt värde och under året har dessa ökat markant i värde.

Verksamheten i sammanfattning

Under våren startade ledarprogrammet Leda som värd för alla chefer och fackliga företrädare. Under programmet har en värds-kapskod utarbetats. Denna ligger till grund för Lycksele kommuns värdegrund som antagit av Kommunfullmäktige.

Kommunstyrelsen

Inom kommunstyrelsen har projektet heltidsresan som startade 2019 gett effekt. Inom verksamhetsområdet stöd, vård och omsorg, där flest deltidsanställda finns, har andelen som jobbar heltid ökat med 10,3% procentenheter.

Under året har det pågått en utredning av konkurrensutsättning av delar av gatu- och park verksamheten. Denna utredning fortgår 2020 med plan för förslag till beslut i fullmäktige i april 2020.

Arbetet med en lokalförsörjningsplan och en underhållsplan är påbörjad. En stor utmaning är hur kommunen ska klara kostnaderna för både det eftersläpande och det framtida behovet av underhåll i kommunala lokaler. Långsiktigt bedöms kompetensförsörjningen, behovet av attraktiva bostäder och ett förbättrat företagsklimat vara avgörande för en fortsatt positiv utveckling av Lycksele.

Socialnämnden

Inom Socialnämndens ansvarsområde har äldreboendet Smedsberget avvecklats helt under året och byggts om till moderna och tillgänglighetsanpassade lägenheter av Lycksele Bostäder AB. Förändringen är helt i linje med vad som framkommit i arbetet med bostadsförsörjningsprogrammet och borgar för en mer flexibel bostadsmarknad med ett bredare utbud av boendeformer i Lycksele tätort under de kommande åren.

En HVB-verksamhet har startats upp i egen regi för ungdomar mellan 16–21 år. Verksamheten har under året visat positiva resultat när det gäller kostnader och kvalitet. Verksamheten har påbörjat ett arbete med att effektivisera "utslussning" av placerade till egna boenden.

Utredning om införande av Lagen om valfrihetssystem (LOV) inom Hemtjänst och Daglig verksamhet har pågått under 2019. Tidplan för införande har justerats och arbetet pågår för fullt för att allt ska bli klart inför införandet av LOV inom hemtjänst 2020-10-01, och LOV inom daglig verksamhet 2021-01-01.

Utbildningsnämnden

Inom utbildningsnämnden har gymnasieskolan haft ett tufft år ekonomiskt med höga läromedelskostnader och den interkommunala ersättningen blev lägre än budgeterat. Åtgärder har vidtagits i form av personalminskningar samt att två av yrkesprogrammen inte startat hösten 2019. Full ekonomisk effekt av att inte starta gymnasieprogram nås efter tre år.

Antalet barn inom förskolan har fortsatt öka vilket innebär ökade lokalbehov. Den nya förskolan med 4 avdelningar som planeras på Norräng har tyvärr försenats och beräknas vara klar under slutet av år 2020.

Myndighetsnämnden

Myndighetsnämnden fortsätter att utveckla medborgardialog, dels inom arbetet med Centrumutvecklingsplanen, genom arbetet med bostadsförsörjningsprogrammet och arbetet med att förändra riktlinjer för färdtjänsten.

Kommunala bolag

Lycksele Bostäder AB har fortsatt förändringen av lägenheter på Smedsberget. Efter förhandlingar med Hyresgästföreningen tecknades en överenskommelse om en generell hyreshöjning med 0,9 % from 2018-07-01.

LAVAB har lagt fokus på att planera inför ombyggnationen av reningsverket och säkerställa att driften kommer att vara klar under 2020.

AB Lycksele Industrihus håller fortsatt en mycket låg vakansgrad vilket innebär att de börjat se över fastighetsbeståndet för att möjliggöra fortsatt expansion för nuvarande och kommande hyresgäster. Samarbetet med kommunens Näringslivsenhet har fördjupats.

Flygplatsbolaget har under året tecknat ett långsiktigt hyresavtal med Region Västerbotten om att hyra ut den nya ambulanshelikopterhangaren med personaldel som har uppförts under året.



Skogsmuseet har haft en tillfällig utställning "Utsikter – så långt ögat når" och bedrivit ett målmedvetet arbete för att bli ett nationellt Skogsmuseum.

Samtliga bolag rapporterar att de följt ägardirektiven sånär som på Djurparken eftersom den inte gjort ett positivt ekonomiskt resultat.

Ett nytt kommunalförbund har bildats från och med första juni tillsammans med Storuman och Åsele kommun. Kommunalförbundet heter LYSTKOM och ansvarar för IT i Lycksele och Storuman samt för kundtjänst i Lycksele, Storuman samt Åsele.

Med en stabil ekonomi att utgå ifrån kan Lycksele fortsätta att stärka sin position, inte bara i inlandet utan även i länet som helhet. Det måste dock göras med förstånd och måtta eftersom utmaningarna är många, inte minst att behålla en god ekonomisk hushållning under de närmaste åren. Kommunen kommer att fortsätta på inslagen väg och arbeta med att komma tillrätta med de höga ohälsotalen. Lycksele kommun ska stärka sin position som en bra arbetsgivare dit personer aktivt söker sig.

Den kommunala koncernen

Kommunens politiska organisation

Det högsta styrande organet i Lycksele kommun är fullmäktige, som under mandatperioden 2018-2022 har 31 folkvalda ledamöter.

Fullmäktige representerar invånarna i kommunen och fattar beslut i viktiga frågor, t ex inriktning, verksamhet, övergripande planer och ekonomi samt avgifter för kommunal service. Kommunfullmäktige beslutar vilka nämnder som ska finnas och utser även ledamöter till dessa. Från och med nya mandatperioden 2019 finns tre beredningar, allmänna beredningen, tillväxtberedningen och val och arvodesberedningen. I Lycksele kommun finns sju olika nämnder som ansvarar för var sitt verksamhetsområde.

Kommunstyrelsen ansvarar för att leda och/eller samordna:

- utvecklingen av den kommunala demokratin,
- sysselsättnings-, besöks- och näringslivsfrågor,
- kultur- och fritidsfrågor,
- den översiktliga planeringen av användningen av mark och vatten,
- mark- och bostadspolitiken samt de strategiska fastighetsfrågorna, sett ur ett kommunalt helhetsperspektiv,
- strategiska frågor som jämställdhet, utbildning, infrastruktur, integration, miljö, energi och klimat,- informationsverksamhet,
- omvärldsbevakning och internationella frågor ur ett strategiskt perspektiv,
- upphandling av varor och tjänster ur ett kommunalt helhetsperspektiv,
- utveckling av teknik och kommunikation,
- arbetet med att reformera det kommunala regelbeståndet och att effektivisera



- strategiska frågor som jämställdhet, utbildning, infrastruktur, integration, miljö, energi och klimat,- informationsverksamhet,
- omvärldsbevakning och internationella frågor ur ett strategiskt perspektiv,
- upphandling av varor och tjänster ur ett kommunalt helhetsperspektiv,
- utveckling av teknik och kommunikation,
- arbetet med att reformera det kommunala regelbeståndet och att effektivisera administrationen. ansvarar bl a för att tillhandahålla lokaler för de kommunala nämndernas behov samt planering, utveckling och förvaltning av fastigheter för den kommunala verksamheten. Nämnden företräder även kommunen inom fastighetsägarplanering. Den planerar, bygger ut och förvaltar även gator, torg, allmän platsmark samt gång- och cykelvägar, parker, grönområden, naturvårdsområden och naturreservat samt jordbruks- och skogsmark. Kommunens centrala personal-, pensions- och lönenmyndighet och har hand om frågor som rör förhållandet mellan kommunen som arbetsgivare och dess arbetstagare. Dess huvuduppgifter är att vara kommunens anställningsmyndighet, att besluta om anställningsvillkor för kommunens anställda samt att utforma och fastställa kommunens personalpolitik.

Kommunstyrelsens ordförande, kommunstyrelsens förste vice ordförande är även kommunalråd och ägnar sin arbetstid åt uppdrag som främjar kommunen. Kommunstyrelsens andre vice ordförande tillika oppositionsråd företräder oppositionen. Det åligger kommunalråden att närmast under kommunstyrelsen ha uppsikt över hela kommunens nämndsorganisation.

Myndighetsnämnden hanterar alla myndighetsfrågor förutom dem som socialnämnden ansvarar för. Dess huvuduppgifter är bl a att ansvara för

prövning och tillsyn inom plan- och bygglagen, miljöbalken, livsmedelslagen, smittskyddslagen, strålskyddslagen, tobakslagen, alkohollagen, lagen om särskilda bestämmelser om gatuhållning och skyltning, lagen om nikotinläkemedel, lagen om handel med vissa receptfria läkemedel, lagen om skyldighet att tillhandahålla förnybara drivmedel och föreskrifter meddelade med stöd av dessa lagar. Nämnden ansvarar även för räddningstjänstens verksamhet och är den nämnd som bereder planärenden för beslut i fullmäktige.

Socialnämnden ansvarar bl.a. för utredning, bedömning, beslut, prövning och tillsyn enligt socialtjänstlagen, hälso- och sjukvårdslagen, lagen om särskilt stöd och service till vissa funktionshindrade och lagen om bostads-anpassningsbidrag. Nämnden arbetar även med frågor som rör den kommunala hälso- och sjukvården, ensamkommande flyktingbarn och integration av nyanlända, arbete, sysselsättningsåtgärder och individstöd.

Utbildningsnämnden ska fullgöra kommunens uppgifter inom förskola, fritidshem samt förskoleklass, grundskola, gymnasieskola, särskola, vuxenutbildning, lärvux, svenska för invandrare och högskoleutbildning. Dessutom ansvarar nämnden för att verksamheten följer gällande lagar, förordningar och avtal.

Kostnämnden är en gemensam nämnd som Lycksele kommun har tillsammans med Region Västerbotten. Lycksele kommun är värdkommun och nämnden ingår i kommunens organisation. Den ansvarar för måltidsproduktionen vid Lycksele lasarett samt på Tannbergsskolans centralkök och producerar måltider både till Lycksele lasarett, kommunens särskilda boenden

och till barn och unga inom för-, grund och gymnasieskola.

Samverkansnämnden (LYST) är en nämnd som Lycksele kommun har bildat tillsammans med Storumans och Åsele kommuner. Lycksele kommun är värdkommun, och nämnden ingår i kommunens organisation. LYST ansvarar bl a för konsumentvägledning, budget- och

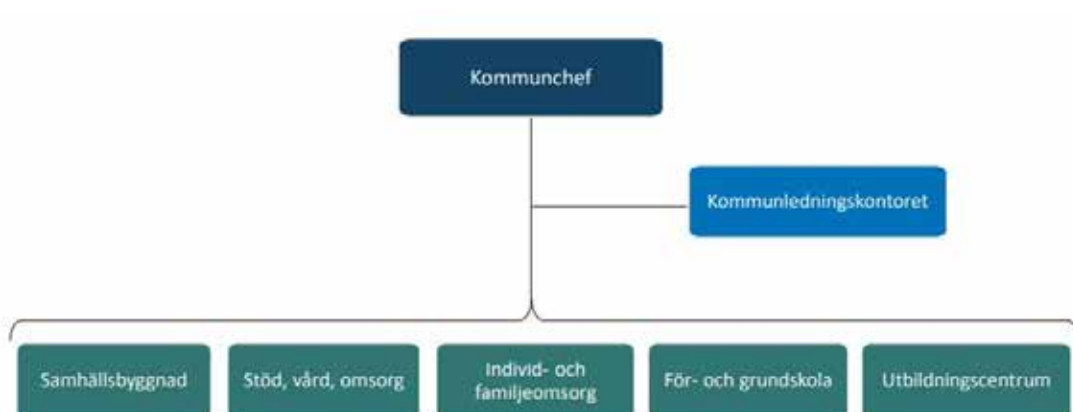
skuldrådgivning, drift och utveckling av kundtjänst, telefoni och IT samt utveckling av andra samverkansområden. Nämnden har övergått till Kommunalförbundet den 1 juni 2019.

Överförmyndarnämnden är en gemensam nämnd där Lycksele kommun är värdkommun. I nämnden ingår också Dorotea, Sorsele, Storuman och Åsele.



Kommunens förvaltningsorganisation

Förvaltningsorganisationen är den verkställande organisationen som leds av kommunchef och som består av tjänstepersoner med olika roller. Förvaltningen är uppdelad i verksamhetsområden och enheter vars syfte är att bereda ärenden inför politiska beslut samt utföra de uppdrag som den politiska organisationen beslutar om. År 2019 är det första året för de två verksamhetsområdena samhällsbyggnad och kommunledningskontoret efter omorganisationen under slutet i slutet av 2018.



Individ- och familjeomsorg (IFO):

Resurscentrum, integrationsenheten, bistånd, missbruk och beroende, familjecentral, Ung fritid, Navet, ungdomsboende, utredning, insatser och familjerätt, elevhem för särskoleelever samt insatser för stöd och service 0-20 år, daglig verksamhet samt Röda villan.

Stöd, vård och omsorg (SVO): hemtjänst, särskilda boenden, personlig assistans samt sjuksköterskor.

Förskola och grundskola: förskolor, språkförskola, skola F–6, fritidshem, grundsärskola, barn- och elevhälsa, träningskola och högstadieskola.

Utbildningscentrum (UC):

Gymnasieskolan Tannbergsskolan, lärcentrum, svenska för invandrare (SFI), vuxenutbildning, lärvux, yrkeshögskola och elevhemmet.

Kommunledningskontoret:

Verksamhetsområdet utgörs av enheterna Ekonomi, Kansli, HR, Lycksele kos samt informationsverksamhet, verksamhetskontroll och beredskapsamordning.

Samhällsbyggnad: gatu- och park, lokalvård, fastighet och drift, samt bredband. Myndighetsutövning inom miljö- och samhällsnämndens ansvarsområde samt ansvar för kommunens räddningstjänst. Verksamhetsområdet införlivas i Samhällsbyggnad men ansvarar själv för redovisning till Myndighetsnämnden.

Näringsliv, infrastrukturplanering, översiktsplan och trafikplan, fritidlokaler och -anläggningar, simhall och badpark, musikskola, bibliotek, föreningsliv, friluftsliv och fiske, turism, arrangemang samt marknadsföring av Lycksele.

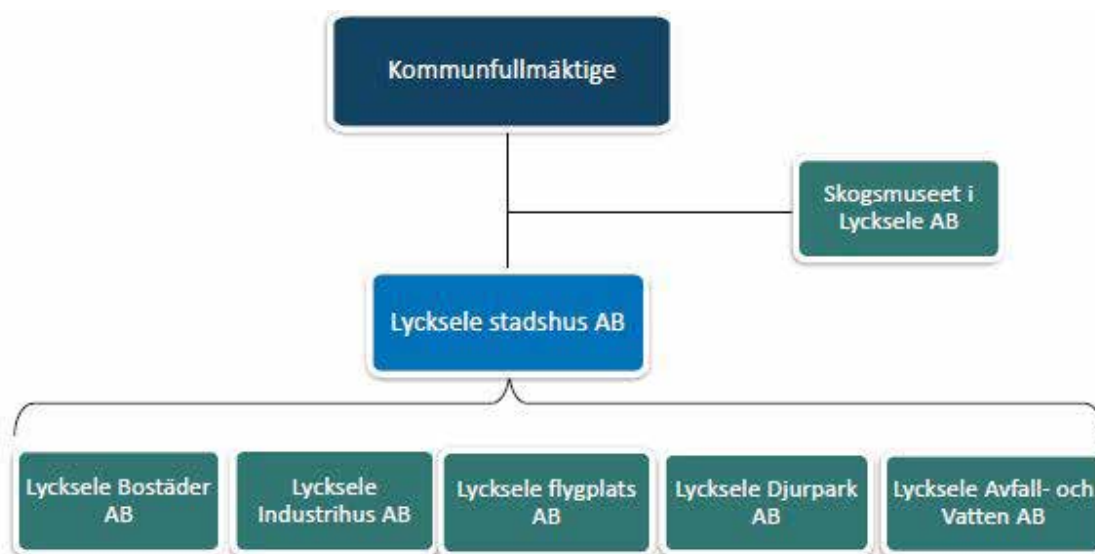
Lycksele kommunkoncern

Lycksele Stadshus AB är kommunens holdingbolag och moderbolag och äger 100% av följande bolag, Lycksele Bostäder (LYBO), AB Lycksele Industrihus, Lycksele Djurpark AB,

Lycksele Flygplats AB samt Lycksele Avfall & Vatten AB (LAVAB). Alla bolag som Lycksele Stadshus äger samt Lycksele Stadshus själv ingår till 100% i Lyckseles sammanställda räkenskaper. Lycksele kommun äger även 51 % i Skogsmuseet i Lycksele AB men det bolaget ingår inte i Stadshuskoncernen, övriga 49% ägs av Region Västerbotten. Skogsmuseet i Lycksele AB ingår i Lyckseles sammanställda räkenskaper genom proportionell konsolidering till 51%. Varje år utfärdar Stadshus ägardirektiv som bolagen inom koncernen har att följa och förhålla sig till.

Under året så har den kommunala koncernen utökats med det nybildade kommunalförbundet LYSTKOM som startade sin verksamhet den första juni. Kommunalförbundet ansvarar för IT i Lycksele och Storuman samt för kundtjänst i Lycksele, Storuman och Åsele.

Kommunalförbundets medlemmar är de tre kommuner som nämnts ovan och Lycksele kommuns andel i kommunalförbundet uppgår till 55%.



Viktiga förhållanden för resultat och ekonomisk ställning

Pensionsförpliktelse	2019	2018
Total pensionsförpliktelse i balansräkningen	369,1	375,2
a. Avsättning för pensioner ink löneskatt	15,9	10,4
b. Ansvarförbindelser för pensioner ink löneskatt	353,2	364,8
Pensionsförpliktelse som tryggats i pensionsförsäkring	44,0	41,3
Pensionsförpliktelse som tryggats i pensionsstiftelse	0,0	0,0

Summa pensionsförpliktelser	413,1	416,5
Förvaltade pensionsmedel		
Totalt pensionsförsäkringskapital	53,9	48,2
- Varav överskottsmedel	0,1	0,5
Finansiella placeringar avseende pensionsmedel	120,6	113
Summa förvaltade pensionsmedel	174,5	161,2
Finansiering		
Återlånade medel	238,6	255,3
Konsolideringsgrad	42%	39%
Egna förvaltade pensionsmedel		
Ingående marknadsvärde	113,0	115,0
Årets ränteintäkter	2,1	1,6
Årets realiserade vinster	0,4	
Årets realiserade förluster	-0,6	
Årets förändring av marknadsvärdet	5,7	-3,6
Utgående marknadsvärde	120,6	113,0
- Varav likvida medel	0,5	0,6
Årets förändring av egna förvaltade pensionsmedel	6,7%	-1,7%

Kommunens pensionsförpliktelser finns till allra största delen i ansvarsförbindelsen som enligt de kommunala redovisningsreglerna inte ska redovisas i balansräkningen. Där finns allt som är intjänat i det gamla pensionsavtalet före år 1998, och värdet vid årsskiftet uppgick till ca 353 mkr. Ansvarsförbindelse innebär årliga utbetalningar, som under 2019 medförde en kostnad på ca 21,2 mkr, vilket var mindre än budgeterat. Utbetalningarna bedöms ligga på den nivå under de kommande åren. 2015 beslutade fullmäktige om en partiell inlösen av pensioner (IPR), vilket innebar att en del av pensionsförpliktelserna, 25 mkr inklusive löneskatt har tryggats genom pensionsförsäkring. I praktiken är detta en extra amortering av ansvarsförbindelsen. Åtgärden finansierades genom försäljning av värdepapper i den så kallade pensionsfonden.



Sedan tidigare ligger även den förmånsbestämda pensionen (FÅP) i en pensionsförsäkring. Totalt täcks pensionsåtagandet genom de särskilda placeringarna och pensionsförsäkringarna till ca 42 %, vilket är en nivå som väsentligt överstiger genomsnittet för hela landet. Soliditeten inklusive pensionsåtagande har stärkts under 2019 med 2,3 procentenheter och uppgår till 23,2 % per 2019-12-31.

Lycksele kommun har på balansdagen 120,1 mkr placerat i värdepapper samt 0,5 mkr i likvida medel avsedda att finansiera pensioner i ansvarsförbindelsen. Placeringarna är räntebärande värdepapper med låg sammantagen risk, allt i enlighet med placeringsföreskrifterna. Portföljen är väl diversifierad mellan olika marknader och emittenter och innehaven fördelade både på instrument med fast ränta och rörlig ränta. Portföljen har innehav av obligationer både inom Investment Grade men även en mindre andel inom segmentet High Yield. Detta är i enlighet med placeringsföreskrifterna och det är även nödvändigt att placera en mindre del inom segmentet High Yield för att nå avkastningsmålet på grund av det låga ränteläget på räntemarknaderna. I enlighet med placeringsföreskrifterna så tecknas valutaswappar för samtliga placeringar i utländsk valuta för att säkra bort valutarisken.

Målet på avkastningen enligt de av fullmäktige antagna placeringsföreskrifterna är en avkastning med i genomsnitt minst 1,5 procentenheter överstigande KPI under en 4-årsperiod. Under 2019 har avkastningen varit höga 6,7%, detta beroende på en börs som slagit rekord efter rekord. Avkastningsmålet nås med råge. Dock går det inte att förvänta sig den här typen av avkastning i framtiden då risken överlag är låg i värdepapperna, 2019 får ses som ett undantag. Durationen i portföljen var vid årsskiftet 1,79 och volatiliteten under året uppgick till 1,19%. Nordea skriver i sin rapport i början av mars 2020 att de förväntar sig en låg avkastning på ränteprodukter under 2020 eftersom räntorna redan är så låga på företagsobligationer att de ej lär kunna sjunka så mycket lägre. Generellt krävs det mer riskfyllda obligationer för att skapa avkastning på räntemarknaden.

Kommunens räntebärande skulder uppgick vid årsskiftet till 33,2 mkr, varav 30 mkr är banklån och 3,2 mkr är skuld för finansiell leasing av fordon. Kommunens banklån på 30 mkr har fast ränta och 15 mkr förfaller 2020 samt 15 mkr 2021. Den genomsnittliga räntan på banklånen under 2019 uppgick till 1,83%, vilket i dagens ränteläge kan anses som högt men lånen upptogs för ett antal år sedan när ränteläget generellt var högre. Vid en eventuell omsättning av dessa lån kan vi förvänta oss att räntekostnaderna minskar men kommunens avsikt är att lösa lånen vid förfall.

Kommunen och dess bolag har alla sina likvida medel i kommunens internbank. Som en effekt av att riksbanken tidigare hade negativ reporänta så införde kommunens bank en inlåningsavgift på deras bankkonton. Det fick följden att det blev billigare att utnyttja checkräkningskrediten än att ha pengar på bankkontot. Likviditetsöverskottet placerades i enlighet med kommunens finanspolicy i kortfristiga svenska räntefonder som placeras i värdepapper med hög kreditvärdighet och kort duration.

Ansvarsförbindelser

Kommunens beslutade borgensåtaganden uppgår till 500 mkr. Utnyttjad borgen uppgår till 341,7 mkr. Beslutad borgen för Lycksele Bostäder uppgår till totalt 250 mkr, en utökning för att möjliggöra nybyggnationer. Risken i detta åtagande bedöms som relativt liten. Beträffande borgensåtagandet på 73 mkr gentemot AB Lycksele Industrihus är risken något större, men bolagets ekonomi har på senare år stabiliserats vilket gör att den sammantagna risken inte bedöms vara betungande.

Vidare finns utnyttjat borgensåtagande på 8 mkr för Lycksele Djurpark, något som innebär ett visst risktagande men beloppet får anses som relativt lågt. Lycksele Avfall & Vatten AB har en utnyttjad borgen på 17 mkr, men beslutad borgen uppgår till 50 mkr vilken kommer att behöva utnyttjas i närtid när bolaget bygger om reningsverket och bland annat inför biologisk rening. Risken för borgensåtagandet för Lycksele Avfall & Vatten AB får anses vara låg på grund av att bolaget till största delen består av verksamheter som är taxefinansierade och bygger på självkostnadsprincipen.

För Lycksele Flygplats AB finns en total borgen på 62,3 mkr, en utökning på 27,3 mkr för att bolaget ska kunna finansiera köpet av anläggningstillgångar kopplade till flygplatsverksamheten av kommunen. Under året har en borgen till kommunalförbundet LYSTKOM tillkommit på 16,4 mkr.

Kommunal borgen finns även till Lycksele Medborgarhusförening med 33 mkr. Eftersom föreningens ekonomi inte innehåller några marginaler och är starkt beroende av intäkter från kommunen, måste bedömningen bli att det här finns en risk förknippad med åtagandet. Utöver detta finns även kommunal borgen tecknad för ett antal egna hem med sammanlagt 0,3 mkr. Ibland händer det att kommunen måste infria detta åtagande, men eftersom beloppen i varje enskilt fall är små är risken att kommunen drabbas av någon kännbar ekonomisk förlust väldigt liten.

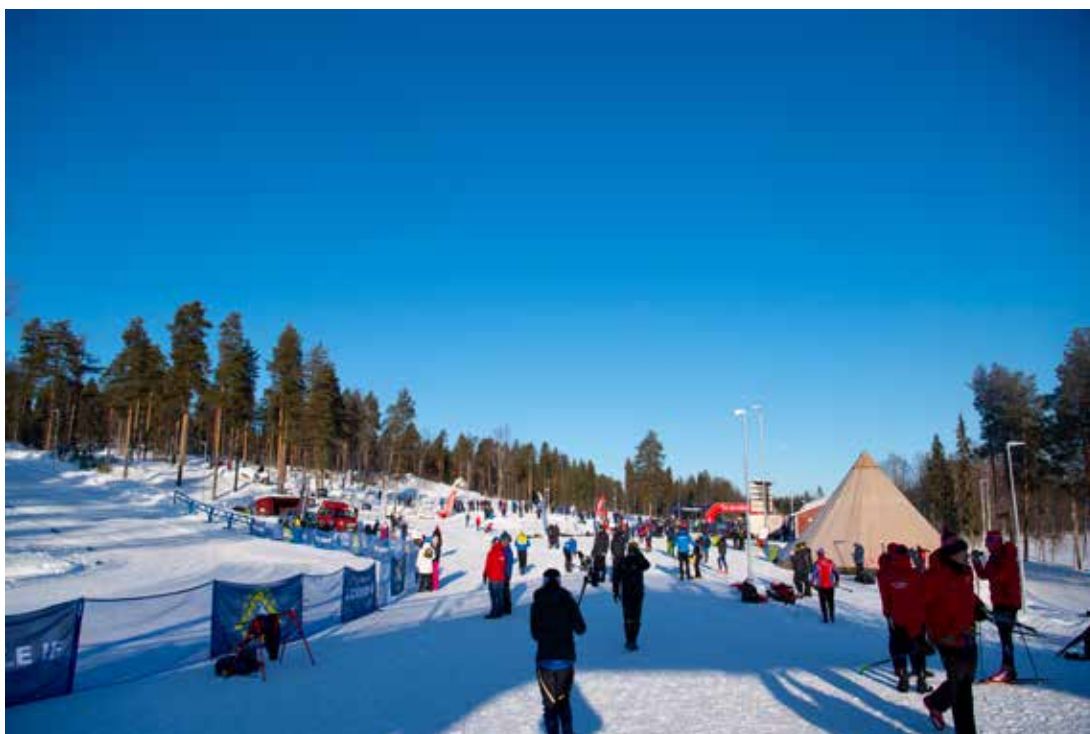
Händelser av väsentlig betydelse

Den 1 januari 2019 bildades överförmyndarnämnden i södra Lappland. Nämnden är ett samarbete mellan Lycksele, Dorotea, Sorsele, Storuman och Åsele där Lycksele är värdkommun. Varje kommuns förvaltning ansvarar själva för beredning och verkställighet av nämndens beslut samt att service ges enligt Förvaltningslagen.

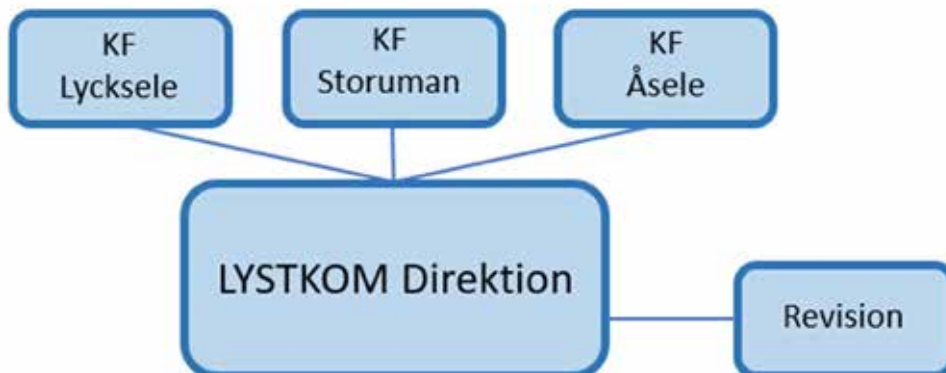
Den 1 juni 2019 bildades kommunalförbundet LYSTKOM. Kommunalförbundet styrs av en direktion. Direktionen består av två ledamöter och två ersättare från varje medlemskommun, totalt sex ledamöter och sex ersättare. Direktionen är vald för mandatperioden 2019-01-01—2022-12-31 och ordförande, vice ordförande och andre vice ordförande väljs av direktionen för två år i taget.

Vid frågor av principiell beskaffenhet eller av större vikt krävs samråd och medlemskommunernas godkännande och respektive kommunfullmäktige beslutar också om ansvarsfrihet för direktionen. I övrigt är kommunalförbundet en organisation med egen beslutanderätt.

Direktionen fastställer budget och mål för förbundets verksamhet. Direktionen leder och samordnar planeringen och uppföljningen av förbundets ekonomi och verksamheter. Direktionen har under året haft fyra sammanträden.



Politisk organisation



Förvaltningsorganisationen är den verkställande organisationen och leds av en förbundschef som i sin tur är underställd direktionen. Förvaltningen är uppdelad i två verksamhetsområden, kundtjänst och IT, vars syfte är att utföra den verksamhet som har överlämnats till förbundet. Vid bildandet av kommunalförbundet så sålde Lycksele kommun alla anläggningstillgångar som används av kundtjänst och IT till bokfört värde till kommunalförbundet. Bildandet får effekter både på kommunens resultat samt balansräkning. T.ex. så minskade kommunens avskrivningar på maskiner och inventarier eftersom IT-utrustning har relativt korta avskrivningstider. Den ursprungliga tanken var att starta upp kommunalförbundet innan första juni som det faktiskt blev. IT-verksamheten bedrevs i Lyst-nämnden fram tills första juni och nämnden saknade investeringsbudget för 2019. Den 25 februari 2019 så till beslutade fullmäktige att ge Lyst-IT en investeringsbudget på 3 mkr i så kallade strategiska investeringspengar. Lyst-IT investerade för 6,9 mkr innan de blev ett kommunalförbund. Det är en av orsakerna till varför Lycksele kommun överskridit investeringsbudgeten för 2019.

Under året som gått har kommunen, tillsammans med Lycksele flygplats AB, varit inblandade i en rättstvist som rör servitutsbildningen över Berglunda begravningsplats. Kommunen ansökte redan 2013 om servitutsbildning och efter en komplicerad och långdragen förrättning beslutade slutligen Lantmäteriet om servitutsbildning. Södra Lapplands pastorat har överklagat beslutet om servitutsbildningen till Mark- och miljödomstolen och kommunen har, tillsammans med flygplatsbolaget och med stöd av externt juridiskt stöd, överklagat ersättningsnivån i beslutet till samma instans. För tillfället pågår skriftväxling mellan parterna och det finns inte någon möjlighet att i dagsläget uttala sig om när rättstvisten når ett slut.



Kommunens politiska organisation förändrades 2019-01-01. Tekniska nämnden som bl.a. haft ansvaret för att tillhandahålla lokaler för de kommunala verksamheternas behov samt ansvar för vägar, gator parker etc. upphörde vid utgången av 2018 och ansvaret för nämndens frågor övergick till kommunstyrelsen. Även personalnämnden som varit kommunens anställningsmyndighet med ansvar för att utforma och fastställa kommunens personalpolitik upphörde vid utgången av 2018 och ansvaret för nämndens frågor övergick till kommunstyrelsen.

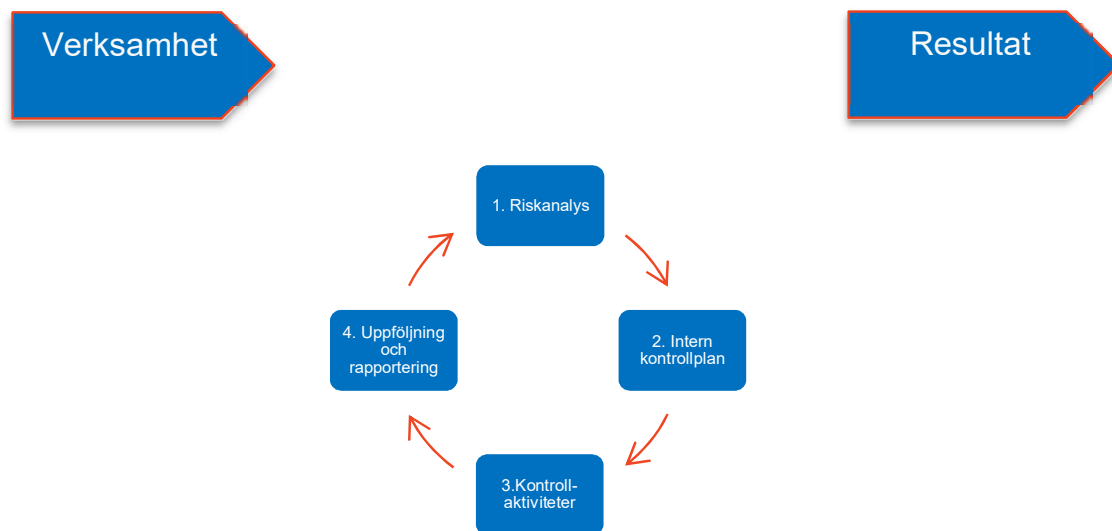
Styrning och uppföljning av den kommunala verksamheten

Budgetprocessen för kommunen inleds varje år med en framtidsdag i slutet av januari där fokus är omvärld och där är hela kommunkoncernen representerad. Framtidsdag nummer två är i slutet av april och där är fokus på kommunförvaltningen och där är bara kommunen med. Nämnder och styrelse gör sedan inspel och beskriver sina driftbudgetbehov för nästkommande år och investeringsbudgetbehov för näst kommande år samt med plan för två år framåt. Inspelen från nämnderna och styrelsen är sedan underlag i budgetberedningen som är i två dagar i början av maj. Underlaget som utarbetas under budgetberedningen beslutas sedan i kommunstyrelsens arbetsutskott för att sedan gå vidare till kommunstyrelse och för att sedan slutligen beslutas i kommunfullmäktige i juni. I fullmäktige beslutas det om driftbudgetramar för respektive nämnd samt investeringsbudgetramar. Sedan får nämnderna uppdrag att utarbeta en budget på programnivå som sedan slutligen beslutas i kommunfullmäktige i december. Budgetuppföljningen sker sedan i respektive nämnd och styrelse varje gång det är sammanträde, detta gäller för såväl förvaltning som bolag. Månadsbokslut presenteras månadsvis den 15 nästkommande månad. I månadsbokslutet ingår både ekonomiuppföljning för driftbudget och investeringsbudget. De kommunövergripande målen ses vid behov över och budget såväl som mål beslutas samtidigt av fullmäktige i juni. Bolagens budget för nästkommande år fastställs av styrelsen i slutet av året, året före aktuellt budgetår.

Kommunfullmäktige har fastställt ett internkontrollreglemente som reviderades 2019-02-26, där processen och strukturen för internkontroll regleras.

Den interna kontrollen sker i fyra steg:

1. Genomförande av en riskanalys
2. Intern kontrollplan för styrelsen/nämnden
3. Kontrollaktiviteter
4. Uppföljning och rapportering



1. Genomförandet av en riskanalys

För att kommunen och de kommunala bolagen ska kunna säkerställa att system och rutiner håller god kvalitet, behöver risker identifieras som påverkar kommunens och bolagens förmåga att utföra sitt uppdrag på ett säkert och tillfredställande sätt. Riskerna värderas och eventuella åtgärder ska genomföras för att minska riskerna. Den riskanalys som görs bygger på erfarenheter, värderingar och den information som finns via myndigheter och media. Analysen blir därför inte fullständigt säker och behöver inte heller vara det då den ändå ger en insikt om var avvikelser sannolikt kan ske.

2. Intern kontrollplan

Nämnden/styrelsen ska varje år anta en särskild plan för uppföljning av den interna kontrollen. Internkontrollplan bygger på riskanalysen och antas för innevarande år senast under februari månad av respektive nämnd/styrelse.

Internkontrollplanen ska innehålla:

- Rutin/system
- Risk
- Kontrollmoment
- Kontrollmetod

- Kontrollansvar
- Vem kontrollen utförs av
- Frekvens
- Uppföljning

3. Kontrollaktiviteter

En kontrollaktivitet är upptäckande och riktar sig mot en bestämd risk/kontrollmoment i syfte att motverka, reducera eller eliminera risken. Kontrollaktiviteterna genomförs löpande under året i enlighet med internkontrollplanen.

4. Uppföljning

Varje nämnd och styrelse har en skyldighet att styra och löpande följa upp det interna kontrollsystemet inom nämnden/styrelsens verksamhetsområde. Resultatet av uppföljningen av den interna kontrollen ska, med utgångspunkt från antagen plan, rapporteras till nämnden/styrelsen. Uppföljning av de utförda kontrollerna sker minst två gånger per år, medan de risker som bedöms allvarliga rapporteras löpande till nämnd/styrelse.

Under året har det beslutats om nya riktlinjer för styrdokument. Syftet har varit att fastställa en enhetlig struktur och definition samt var beslut ska fattas för respektive typ av dokument. En tydlig klassificering och enhetlig terminologi underlättar för både de som ska skriva dokumenten och för de som ska följa styrdokumentet i verksamheten. Exempel på styrdokument är vision, policy, riktlinje och rutin. Kommunens befintliga styrdokument ska vid revidering fasas ut genom beslut i den instans som senast fastställde dokumenten för att sedan antas i korrekt instans utifrån riktlinjerna. Alla bolag som ingår i kommunkoncernen har ägardirektiv som de följer.



God ekonomisk hushållning och ekonomisk ställning

Inför den nya mandatperioden beslutades det om nya mål. De kommunövergripande målen består av tre fokusområden; Goda livsvillkor (individ), Attraktivt samhälle (samhället) och Effektiv organisation (kommunens interna organisation). Målen pekar ut riktning och prioriterade områden. Målen gäller kommunen såväl som helägda bolag.

För att följa upp de åtta målen används indikatorer. Indikatorerna är tydliga och mätbara vilket ska underlätta analysen av måluppfyllelsen. Indikatorerna är även en del i all den offentliga statistik som finns vilket innebär att den går att jämföra mellan kommuner. För att målet ska anses vara uppfyllt ska alla indikatorers målvärde vara nått på respektive mål, i annat fall anses målet vara delvis uppfyllt. I bilaga till årsredovisningen finns sammanställning på mål, indikatorer, målvärde och måluppfyllelse för hela kommunen¹. Målvärdet för indikatorerna är det senast aktuella värdet oavsett vilket år det senaste värdet kommer ifrån.

¹ Bilaga 1 – Mål och måluppfyllelse

Jämställdhet

Goda livsvillkor

1. God folkhälsa
2. Trygga invånare
3. Meningsfull fritid
4. Livslångt lärande

Attraktivt samhälle

5. Växande näringsliv med fler i arbete
6. Ett hållbart samhälle för framtiden

Effektiv organisation

7. Attraktiv arbetsgivare
8. Verksamheter av hög kvalitet

Jämlikhet

Ord och begrepp för måluppfyllelse



Målet är uppfyllt



Målet är delvis uppfyllt



Målet bedöms inte vara uppfyllt



Mål	Måluppfyllnad	Bedömning
<ul style="list-style-type: none"> • God folkhälsa 	🔴	<ul style="list-style-type: none"> • Målet bedöms inte vara uppfyllt då ingen av indikatorerna når målvärdet.
<ul style="list-style-type: none"> • Trygga invånare 	😞	<ul style="list-style-type: none"> • Målet bedöms vara delvis uppfyllt då de två indikatorerna medborgarnas upplevelse av trygghet och brukarbedömning hemtjänst äldreomsorg når sitt målvärde.
<ul style="list-style-type: none"> • Meningsfull fritid 	🔴	<ul style="list-style-type: none"> • Målet bedöms inte vara uppfyllt då ingen av indikatorerna når målvärdet.
<ul style="list-style-type: none"> • Livslångt lärande 	😞	<ul style="list-style-type: none"> • Målet bedöms vara delvis uppfyllt då två av fyra indikatorer når sitt målvärde
<ul style="list-style-type: none"> • Växande näringsliv med fler i arbete 	😞	<ul style="list-style-type: none"> • Målet bedöms vara delvis uppfyllt då tre av sex indikatorer når sitt målvärde.
<ul style="list-style-type: none"> • Ett hållbart samhälle för framtiden 	😞	<ul style="list-style-type: none"> • Målet bedöms vara delvis uppfyllt då en av fem indikatorer når sitt målvärde.
<ul style="list-style-type: none"> • Attraktiv arbetsgivare 	😞	<ul style="list-style-type: none"> • Målet bedöms vara delvis uppfyllt då två av tre indikatorer når sitt målvärde.
<ul style="list-style-type: none"> • Verksamheter av hög kvalitet 	😞	<ul style="list-style-type: none"> • Målet bedöms vara delvis uppfyllt då tre av fjorton indikatorer når sitt målvärde.

Sammantaget bedöms måluppfyllelsen vara delvis förenligt med god ekonomisk hushållning utifrån att 6 av 8 mål når måluppfyllelsen delvis. I bilaga till årsredovisningen finns bilaga 1 – Mål och måluppfyllelse. En sammanställning på mål, indikatorer, målvärde och måluppfyllelse för hela kommunkoncernen. De fyra sista indikatorerna under målet verksamheter av hög kvalitet är tillika finansiella mål. Utfallet för kommunen totalt blev ett överskott på +13,6 mkr vid årets slut jämfört med ett budgeterat överskott på 17,8 mkr. Ekonomin får ändå anses vara stabil och är en förutsättning för att utveckla övrig verksamhet och nå de av

kommunfullmäktige beslutade målen. Det finns totalt 43 indikatorer som är kopplade till åtta mål. Femton av indikatorerna har uppnått sitt målvärde och är grönmarkerade i bilaga1, dock är de femton indikatorerna utspridda på alla de åtta målen vilket gör att inget mål kan anses vara uppfyllt. Tolv indikatorer är gulmarkerade vilket innebär att resultatet förbättrats under året men att indikatorn ändå inte når sitt målvärde. Sexton indikatorer är rödmarkerade, där har kommunkoncernen varken förbättrat resultatet eller uppfyllt målvärdet. Det finns all anledning att vara självkritiskt till måluppfyllnaden då inget av målen kan anses vara uppfyllt. Sammantaget bedöms måluppfyllelsen vara delvis förenligt med god ekonomisk hushållning utifrån att 6 av 8 mål når måluppfyllelsen delvis. Under 2020 kommer arbetet med de kommunövergripande målen att digitaliseras för att organisationen på så vis ska kunna jobba mer systematiskt med målstyrningen.

Ohälsotalen fortsätter att sjunka vilket är glädjande och utfallet är lägre än målvärdet. Dock finns stora variationer inom de olika verksamhetsområdena. Det finns en trend att ohälsan fortsätter minska och frågan har fortsatt högsta prioritet. Under 2019 har ytterligare riktade insatser genomförts. För att klara av att på sikt leverera välfärdstjänster i en acceptabel nivå till kommunens medborgare krävs att kommunen ytterligare sänker ohälsotalen.

Vid bedömning av pensionsskuldens utveckling så ser den ganska måttlig ut redovisningsmässigt. Det som ökar är framförallt FÅP (förmånsbestämd pension) då fler och fler medarbetare tjänar över brytpunkten. Kostnaderna är svåra att påverka eftersom de bottnar i utfallet av de centrala överenskommelserna samt en pågående löneglidning som får näring genom bristen på behörig personal inom kommunens kärnverksamheter.

Den så kallade RIPS-räntan används för att beräkna nuvärdet av pensionsförpliktelserna. Det är SKR som bestämt att RIPS-räntan för 2019 ska ligga på en procent. Enligt RKR måste man använda RIPS-räntan vid beräkningen av pensionsförpliktelserna och det är KPA som räknat fram värdet på pensionsavsättningarna och ansvarsförbindelsen för Lycksele kommun. En lägre diskonteringsränta innebär ett högre nuvärde. Effekten av att använda finansinspektionens ränta istället för RIPS-räntan är att pensionsförpliktelserna skulle bli cirka 18% högre. För Lyckseles del innebär det att ansvarsförbindelsen skulle vara cirka 63 miljoner högre om man skulle använda Finansinspektionens ränta, och även avsättningarna i balansräkningen skulle bli nästan 3 mkr högre.

Balanskravsresultat

Balanskravsutredning (tkr)	2019	2018
Årets resultat	13 624	35 001
-Reducering av realisationsvinster	-1086	-378
+justering för realisationsvinster enligt undantagsmöjlighet	0	0
+justering för realisationsförluster enligt undantagsmöjlighet	0	0
+orealiserade förluster i värdepapper	1165	1802
- orealiserade vinster i värdepapper	-7174	
-Justering för återföring av orealiserade förluster i värdepapper	-3514	-123
Årets resultat efter balanskravsjusteringar	3015	36 425
-reservering av medel till resultatutjämningsreserv	0	-19 218
+användning av medel från resultatutjämningsreserv	0	0
Balanskravsresultat	3 015	17 207

+ 13,6 mkr i resultat för året – trots en orolig omvärld där många kommuner gör underskott.

Balanskravsutredningen utgår från årets resultat som uppgår till 13,6 mkr. Det har sedan gjorts reduceringar av realisationsvinster på -1 086 tkr samt återföringar av orealiserade förluster i värdepapper på 1 165 tkr. De orealiserade vinsterna i värdepapper där -7 174 tkr dragits bort är kopplat till att från och med första januari 2019 så ska placeringar i värdepapper redovisas till verkligt värde till skillnad mot tidigare då de värderades till lägsta värdes principen. Eftersom marknadsvärdet på kommunens placeringar i värdepapper haft en väldigt bra utveckling under 2019 så blir beloppet vi reducerar i balanskravsutredningen också högt. I justering för återföring av orealiserade förluster ingår både 2018 års nedskrivning av värdepapper samt justering mot eget kapital på grund av ändrad redovisningsprincip som gjorts på de ingående balanserna för pensionsportföljen i enlighet med RKR:s rekommendation.

Skillnaden mellan årets resultat och balanskravsresultatet uppgår till 10,6 mkr. Detta beror till stor del på de nya redovisningsreglerna kring orealiserade vinster och förluster. Skillnaden mellan årets resultat och balanskravsresultatet kommer troligen även kommande år att vara betydande i storlek. Balanskravsresultatet kan kommande år även i teorin bli högre än årets resultat om vi får ett år med dålig marknadsutveckling på våra finansiella placeringar som resulterar i höga orealiserade förluster.

Ingen reservering eller disponering till resultatutjämningsreserven är möjlig att göra enligt riktlinjerna så balanskravsresultatet blir +3 015 tkr. De senaste åren har det gjorts avsättningar till resultatutjämningsreserven. Under 2019 är det inte möjligt att göra någon avsättning men

resultatutjämningsreserven uppgår till hela 42,8 mkr vilket känns betryggande med den sämre konjunkturen väntades runt nästa hörn.

Väsentliga personalförhållanden

Personalen är en kommuns viktigaste tillgång och samtidigt den största enskilda kostnaden för organisationen. Att följa upp och analysera personalkostnader och personalsammansättning är därför ytterst viktigt ur flera perspektiv.

Personalkostnader och personalsammansättning

Personalkostnader (mkr)			Åldersfördelning (tillsvidareanställda)			
År	2019	2018	Ålder	Män	Kvinnor	Summa
Arvoden till förtroendevalda	4,1	3,3	-19 år	0	0	0
Löner till personal	528,4	516,5	20–29 år	46	127	173
Kostnadsersättningar och dyl	3,1	3,4	30–39 år	84	208	292
Sociala avgifter (exkl löneskatt på pensioner)	164,4	161,4	40–49 år	94	234	328
Pensionskostnader (inkl löneskatt)	64,9	59,9	50–59 år	99	263	362
Totalt	764,9	744,5	60 år -	61	168	229
			Totalt	384	1000	1384

Antalet

tillsvidareanställda i kommunen var vid slutet av 2019 1 384 personer. 2018 var det 1390 tillsvidareanställda och 2017 fanns det 1388 tillsvidareanställda.

Antalet

tillsvidareanställda håller sig på en mer eller mindre konstant nivå mellan åren.

Mellan åren 2018 och 2019 har personalkostnaderna ökat med totalt 20,4 mkr. Pensionskostnaderna ökade även mycket under året men det är kopplat till en engångskostnad för ett specifikt avtal. Löneskostnaderna exklusive PO-pålägg ökade med 11,9 mkr. Ökning är i stort sett i nivå med 2018 års ökning då den landade på 12,0 mkr. Lönerevisionen för 2019 blev +2,72 procent.

Man bör dock vara medveten om att jämförelse mellan åren för tillsvidareanställda inte är helt rättvisande då det finns många medarbetare som inte har en tillsvidareanställning.

Åldersfördelningen bland kommunens anställda är fortfarande ganska jämn men det är likväl över 16 % av alla tillsvidareanställda som är över 60 år vilket kommer att innebära en utmaning att under de närmaste åren ersätta kompetenta medarbetare som förväntas gå i pension. Kompetensförsörjningen jobbas det aktivt med för att klara leverera en god välfärd även i framtiden.

Personalsammansättning (tillsvidareanställda)

Verksamhetsområde	Män	Kvinnor	Summa
För- och grundskola	55	320	375
Individ- och familjeomsorg	68	96	164
Kommunledningskontoret	27	67	94
Samhällsbyggnad	55	73	128
Stöd, vård och omsorg	112	355	467
Utbildningscentrum	67	89	156
Totalt	384	1000	1384

72 % av kommunens
tillsvidareanställda är kvinnor och 38
% är män.

*Kvinnors sjukskrivningar
har minskat kontra
2018.*

*Den största skillnaden
inom åldersgrupperna
ser vi bland yngre
medarbetare, 29 år och
yngre, där sjukfrånvaron
ökat med 1,2
procentenheter.*

Pensionsavgångar 2020–2024

	2020	2021	2022	2023	2024
Totalt i kommunen	22	29	33	38	38

Sjuktalesstatistik

Sjukfrånvaro i % av ordinarie arbetstid

År	2019	2018
	6,9%	7,3%

Sjukdagar och sjuklönekostnader

År	2019	2018
Sjukdagar	25885	26877
Sjuklön (mkr ink. PO- pålägg)	12,8	12,3

Andel sjukfrånvaro 60 dagar eller mer

År	2019	2018
	45%	46%

*Pensionsavgång sker för
de flesta vid 65 års ålder,
och beräkningarna utgår
även från detta. Det
innebär att inom en
5-årsperiod förväntas 160
personer gå i pension vilket
är 6 personer färre än
föregående år, 160
personer motsvarar 12 %
av de tillsvidareanställda.*

Sjukfrånvaro uppdelat på ålder

År	2019	2018
>29 år	9,8%	8,6%
30–49 år	6,5%	7,3%
50 år <	6,0%	6,7%

Sjukfrånvaro uppdelat på kön

År	2019	2018
Kvinnor	8,1%	8,6%
Män	4,4%	4,4%

Sjuktalen fortsätter glädjande nog att sjunka, under 2019 har sjuktalen minskat med 0,4 procentenheter vilket är ett stort steg i rätt riktning. Sjukfrånvaron under 2019 når upp till de av kommunfullmäktiges beslutade målvärden. Dock ska arbetet inom området inte stanna upp bara för att målet är uppfyllt.

Det som oroar mest i sjukfrånvaron är att den ökar i ålderskategorin upp till 29 år, detta är en trend i hela Sverige. Det kan även konstateras att sjuklön inklusive PO har ökat trots en sjunkande sjukfrånvaro.

Under 2019 har det arbetats med *Friskare arbetsplatser* där analyser olika parametrar och därefter erbjudit förebyggande insatser såsom lågaffektivt bemötande, Core-träning, HIIT och Motiverande samtal för chefer. Kommunen har deltagit i hälsofrämjande aktiviteter och studenter vid HR-enheten har erbjudit ledarledda motionspass. Utbildning i bland annat arbetsmiljö och rättigheter och skyldigheter har genomförts, arbetet med Värdskapet fortgår.



Förväntad utveckling

Årets kassaflöde uppgick till minus 31,9 mkr, för att återinvestera på en hållbar nivå måste investeringsbudgeten minska om inte kommunen ska börja låna pengar till investeringar. Kommunens investeringsbudget för 2020 uppgår till 53,6 mkr samtidigt som kommunens budgeterade resultat för 2020 uppgår till 13 mkr. Kommunens kassaflöde budgeteras vara negativt även under 2020.

SKR flaggade i sin senaste prognos för att Sverige håller på att gå in i en mild lågkonjunktur, och information och händelser som inkommit efter SKR senaste rapport visar ännu tydligare tecken på att Sverige står inför en lågkonjunktur.

Vid skrivande stund så sprids coronaviruset runt om i världen och Sverige har redan över 100 konstaterade fall. Ett flertal skolor i Stockholmsområdet har stängt på grund av smittspridningen och Utrikesdepartementet avråder från alla utlandsresor. I Västerbotten har 13 fall konstaterats. Lycksele kommun har en arbetsgrupp, utsedd av kommunchef, som löpande följer utvecklingen av coronaviruset covid-19. Arbetsgruppen träffas löpande och jobbar utifrån fastställda krisberedskapsplaner och deltar i veckovisa samverkanskonferenser i länet.

Coronavirusets spridning får stora effekter på den globala ekonomin men även Sveriges ekonomi. OECD kallar coronavirusets utbrott för det största hotet mot ekonomin sedan finanskrisen och spår redan att den globala tillväxten i ekonomin kommer att minska med en halv procent under 2020, men att effekten kan bli det tredubbla vid ett mer långvarigt virusutbrott. För Sveriges del är den initiala bedömningen från finansdepartementet att tillväxten minskar med 0,3 procent till följd av coronaviruset medan Swedbanks bedömning är tillväxttakten minskar med 0,8 procent. Ytterligare ett tecken på att Sveriges ekonomi bromsar in och går mot en lågkonjunktur eller en eventuell recession är att svenska räntekurvan nu har inverterat för första gången sedan finanskrisen. Det innebär räntan på den svenska 10-åriga statsobligationen understeg räntan på den 2-åriga statsobligationen.

Lägre ekonomisk tillväxt i Sverige innebär lägre skatteintäkter för kommunen. Hur stora förändringarna av skatteintäkterna blir för Lyckseles del går i nuläget inte att få något direkt svar på eftersom det är väldigt många faktorer som påverkar kommunens skatteintäkter och generella statsbidrag. Detta ställer dock krav på att kommunen anpassar sin verksamhet till en lägre ekonomisk tillväxt. Det kommer att krävas större prioriteringar än vad som gjorts de sista åren.

Kommunfullmäktige och styrelsen i Lycksele Flygplats AB fattade under december månad beslut om att sälja, respektive köpa de anläggningstillgångar som är kopplade till flygplatsens verksamhet så som mark, terminalbyggnad, landningsbana med mera. Planen är att affären genomförs under första halvåret 2020.

Kompetensförsörjning kommer fortsatt vara en stor utmaning, inte bara inom legitimationsyrken utan även andra yrken, framförallt där det krävs högre utbildning. Här gäller det för kommunen att fortsätta vara en attraktiv arbetsgivare, genom att bland annat ge medarbetarna rätt förutsättningar att göra ett bra jobb, rimliga löner samt karriärmöjligheter, vidareutbildning med mera. Lycksele Kommun har antagit en kompetensförsörjningsplan och verksamheterna har bildat arbetsgrupper för att fortsätta arbeta med frågan.



Driftredovisning

	Budget	Utfall	Avvikelse	Budget	Utfall	Avvikelse
Totalt för kommunen	2019	2019	2019	2018	2018	2018
Skatteintäkter och utjämning	880,9	877,5	-3,4	855,0	860,4	5,4
Finansiella kostnader och intäkter	2,0	9,6	7,6	2,0	1,5	-0,5
Styrelse och nämnder	-829,3	-829,3	0,0	-792,6	-783,1	9,5
Resultatenheter	0,0	-7,1	-7,1	0,0	-1,1	-1,1
Avskrivningar utanför resultatenheter	-20,5	-16,3	4,2	-20,5	-16,8	3,7
Pensioner, ansvarsförbindelse och avsättningar	-23,0	-28,0	-5,0	-24,0	-22,1	1,9
Internränta inkl OH i resultatenheter	7,5	7,6	0,1	7,5	7,4	-0,1
Övrigt utanför driftbudgeten		-0,4	-0,4		-11,2	-11,2
Årets resultat (Mkr)	17,6	13,6	-4,0	27,4	35,0	7,6

Den kommunala koncernens ekonomi är uppdelad i tre delar, anslagsfinansierad verksamhet, resultatenheter och bolag. Anslagsfinansierad verksamhet innebär att kommunfullmäktige tilldelar en ekonomisk ram som nämnden/verksamheten har att förhålla sig till. Anslagen finansieras genom skatteintäkter och kommunal utjämning men kan också kompletteras genom avgifter och liknande.

Resultatenheterna däremot får inget anslag av kommunfullmäktige utan finansieras helt genom interna eller externa avgifter gentemot anslagsfinansierad verksamhet eller externa kunder. Grundregeln för en resultatenhet är att verksamheten ska bedrivas kostnadseffektivt och till självkostnadsprincipen. De kommunala bolagen bedriver verksamhet på marknadsmässiga grunder och/eller på uppdrag av kommunen genom moderbolaget Lycksele Stadshus AB.

Nämnderna



	Budget	Utfall	Avvikelse	Budget	Utfall	Avvikelse
Styrelse och nämnder	2019	2019	2019	2018	2018	2018
Kommunstyrelsen	99,6	97,9	1,7	68,2	66,1	2,1
Utbildningsnämnden	321,0	321,0	0,0	308,4	305,9	2,5
Socialnämnden	376,6	379,2	-2,6	363,9	359,9	4,0
Myndighetsnämnden	27,8	27,5	0,3	28,8	29,3	-0,5
Kommunfullmäktige	4,0	3,5	0,5	2,7	3,0	-0,3
Lyst-nämnd	0,2	0,1	0,1	0,1	0,0	0,1
Överförmyndarnämnden	0,1	0,2	-0,1	-	-	-
Personalnämnden	-	-	-	0,6	0,5	0,1
Tekniska nämnden	-	-	-	19,7	18,4	1,3
Totalt (Mkr)	829,3	829,3	0,0	792,6	783,1	9,5
Resultatenheter						
LYST IT	0,0	0,0	0,0	0,0	0,1	0,1
Lycksele Kost	0,0	-2,3	-2,3	0,0	-1,3	-1,3
Skolmåltider kostnämnd	0,0	-0,1	-0,1	0,0	0,0	0,0
Fastighetsenheten	0,0	-3,9	-3,9	0,0	-1,8	-1,8
Bredbandsenheten	0,0	-0,9	-0,9	0,0	1,9	1,9
Totalt (Mkr)	0,0	-7,1	-7,1	0,0	-1,1	-1,1
Totalt		836,4			784,2	
Justering: poster ej hänförliga till verksamhetens kostnader och verksamhetens intäkter i resultaträkningen		-3,1			-10,7	
Summan av verksamhetens intäkter och verksamhetens kostnader enligt resultaträkning		833,3			773,5	

De allra flesta nämnder och verksamheter uppvisar ett positivt resultat. När året summerades blev årets resultat + 13,6 mkr för kommunen jämfört med budgeterat resultat på +17,6 mkr som motsvarar ett överskott på 2% av skatter och bidrag. Ett överskott på +13,6 mkr får i den oroliga omvärlden samt med tanke på att många andra kommuner går med underskott betraktas som tillräckligt bra. Den anslagsfinansierade verksamheten har inga avvikelser alls mellan budget och utfall på aggregerad nivå vilket aldrig tidigare hänt. Skatteintäkterna blev marginellt sämre -3,4 mkr vilket får anses vara lite på 881 mkr i budget. Resultatenheterna sticker ut gör ett stort underskott, mer om detta i nästa avsnitt. Avskrivningarna blev 4,2 mkr lägre bland annat till följd av försäljning av inventarier till kommunalförbundet LYSTKOM. Pensionskostnaderna blev 5 mkr högre än budget och det är kopplat till ett pensionsavtal, där är kostnaden av engångskaraktär. Till följd av ändringar i redovisningslagstiftningen ökade de finansiella intäkterna mer än budgeterat, hela +7,6 mkr. Värdepappersplaceringarna som numera värderas till verkligt värde bidrog till detta efter en rekordstark börs under 2019. Det är inte hållbart att tro att sådana här ökningar i finansnettot kommer att ske framöver, detta år får anses vara ett undantag. I framtiden kommer finansnettot svänga betydligt mer än tidigare då värderingen till verkligt värde slår igenom direkt vid en upp såväl som nedgång på börsen.

Kommunstyrelsens positiva avvikelse från budget på 1,7 mkr förklaras huvudsakligen med vakanshållning av tjänster. Inom styrelsen finns underskott inom framförallt snöröjning samt idrotts och fritidsanläggningar. Utbildningsnämnden går precis enligt budget och inom nämnden går för och grundskola bättre än budget och programmet gymnasieskola sämre än budget. Socialnämnden gör ett underskott på totalt -2,7 mkr och inom socialnämnden gör IFO ett överskott medan hemtjänsten går med underskott. Myndighetsnämnden gör ett överskott kopplat till vakanshållning av tjänster. Kommunfullmäktige har haft lägre kostnader för de tre beredningar som inrättades 2019 vilket innebär att överskott på 0,5 mkr. Övriga nämnders budgetavvikelser får anses vara mycket små.

Det kan konstateras att alla nämnder och styrelsen på totalen gick bra och höll budget men inom nämnderna finns stora avvikelser mellan programbudgetarna. Det innebär att under 2020 kommer alla fortsatt måsta anpassa sin verksamhet efter de budgetramar kommunfullmäktige beslutat om.

Resultatenheter

Varje resultatenhet ska enligt plan uppvisa ett nollresultat. Resultatenheterna fastighet och bredband ingår i kommunstyrelsen och under verksamhetsområdet samhällsbyggnad. Fastighet gjorde ett förhållandevis stort underskott på -3,9 mkr till följd av ökade

underhållskostnader som ej var budgeterade. Bredband gjorde ett underskott mot budget på 0,9 mkr, där har en hel del teknisk utrustning under året bytts ut då den inte klarat dagens kapacitetskrav. Resultatenheten LYST IT gjorde ett nollresultat och efter första juni 2019 är IT-enheten en del av kommunalförbundet LYSTKOM.

I kostnämnden finns det två resultatenheter, Lycksele kost/Lasarettsköket och skolmåltider kostnämnd. Kostnämnden är ett samarbete med Region Västerbotten. Lycksele kost/Lasarettsköket gjorde ett stort underskott på 2,3 mkr, där ökade personalkostnader var en bidragade orsak.

Bolagen

Lycksele Stadshus AB är moderbolag till de bolag som ingår i Lycksele kommunkoncern förutom bolaget Skogsmuseet i Lycksele AB som ägs till 51% direkt av kommunen, samt kommunalförbundet LYSTKOM som är ett koncernbolag som Lycksele kommun är medlem i. Bolaget Lycksele Stadshus AB har lån som uppgår till 28,5 mkr för innehavet av aktierna i dotterföretagen.

I ägardirektiven till bolagen framgår att ägaren förväntar sig ett positivt resultat före bokslutsdispositioner med undantag för Djurparken som förväntas göra ett nollresultat efter bokslutsdispositioner till följd av avskrivningskostnader i samband med övertagande av anläggningstillgångar som tidigare tillhört kommunen. AB Lycksele Industrihus sticker under 2019 ut rejält genom sitt historiskt höga resultat på +3,1 mkr. Det beror på att i stort sett alla lokaler är uthyrda och att energieffektiviseringsarbetet har gett stor effekt genom lägre kostnader och nöjdare kunder. Lycksele Flygplats AB gör ett överskott på 0,4 mkr, där ingår kompensation för flygskatten på +1,7 mkr. Antalet passagerare ökade till 18 136 personer, en ökning på 27% jämfört med föregående år. Lycksele Bostäder AB levererar som vanligt ett stabilt resultat på +4,4 mkr. Lycksele Djurpark AB ökar antalet besökare till 56 000, vilket är en ökning med 400 besökare. Bolaget har också ett förhållandevis starkt underliggande resultat som dras ner av engångskostnader. Lycksele Avfall och Vatten AB utgår ifrån självkostnadsprincipen och ska varken göra över eller underskott.



Lycksele Bostäder AB
Ekonomiskt utfall (mkr) 2019 2018

Omsättning	89,3	87,5
Res. före bokslutsdisp. och skatt	4,4	6,2
Balansomslutning	310,6	310,9
Soliditet i %	32,9	32,1

Lycksele Stadshus AB
Ekonomiskt utfall (mkr) 2019 2018

Omsättning	0,1	0,1
Res. före bokslutsdisp. och skatt	-0,1	-0,1
Balansomslutning	36,7	30,7
Soliditet i %	3,5	7,1

Lycksele avfall och Vatten AB (LAVAB)
Ekonomiskt utfall (mkr) 2019 2018

Omsättning	39	34,7
Res. före bokslutsdisp. och skatt	0,4	0,9
Balansomslutning	50,8	49,0
Soliditet i %	11,8	13,2

LYSTKOM
2019 2018

Omsättning	19,9	-
Res. före bokslutsdisp. och skatt	2,0	-
Balansomslutning	25,6	-
Soliditet i %	7,8	-

Lycksele Flygplats AB
Ekonomiskt utfall (mkr) 2019 2018

Omsättning	28,4	23,6
Res. före bokslutsdisp. och skatt	0,4	-3,5
Balansomslutning	33,9	36,0
Soliditet i %	27,4	22,5

Lycksele Djurpark AB
Ekonomiskt utfall (mkr) 2019 2018

Omsättning	11,8	10,7
Res. före bokslutsdisp. och skatt	-1	-1,6
Balansomslutning	13,1	12,8
Soliditet i %	29,1	249,0

AB Lycksele Industrihus
Ekonomiskt utfall (mkr) 2019 2018

Omsättning	18,2	15,6
Res. före bokslutsdisp. och skatt	3,1	0,2
Balansomslutning	89,9	86,3
Soliditet i %	13,4	10,1

Skogsmuseet i Lycksele AB
Ekonomiskt utfall (mkr) 2019 2018

Omsättning	7,7	8,2
Res. före bokslutsdisp. och skatt	-0,2	0,0
Balansomslutning	4,9	6,3
Soliditet i %	77,5	64,8

Investeringsredovisning

Den ordinarie investeringsramen på 41,3 mkr har överstigits genom att flera tunga investeringsprojekt bedrivits parallellt. Kommunfullmäktige har också beviljat en tillfällig utökning av investeringsramen på 3,9 mkr eftersom behoven är så stora att prioritering inte varit möjlig att göra. Därutöver har det också funnits strategiska investeringsmedel på 34 mkr. Kort sagt har investeringsvolymen under 2019 varit historiskt hög.

Nämnd (mkr)	Budget 2019	Budgetjusteringar under året	Utfall 2019	Avvikelse 2019
Kommunledningskontoret	0,0	2,5	2,1	0,4
Samhällsbyggnad	8,4	0,3	14,5	-5,8
Resultatenhet bredband	2,0		8,6	-6,6
Resultatenhet fastighet	22,6	-2,8	19,0	0,8
Totalt kommunstyrelsen	33	0,0	44,3	-11,3
Förskola/grundskola	1,7		1,6	0,1
Gymnasieskola inkl komvux	1,3		1,7	-0,4
Totalt Utbildningsnämnden	3,0		3,3	-0,3
VO Stöd, vård och omsorg	1,8		0,9	0,8
VO Individ- och familjeomsorg	1,3		0,7	0,5
Finansiell Leasing fordon	1,5		3,0	-1,5
Totalt Socialnämnden	4,5		4,6	-0,1
Myndighetsnämnden	0,5	3,9	4,5	-0,1
Kostnämnden	0,3		0,2	0,1
Totalt inom ram	41,3	3,9	56,8	-11,6

Multifunktionsbanan på Tannberget har färdigställts och etableringen har medfört att ett antal tävlingar och träningsläger har genomförts och fler stora tävlingar planeras. Till starten av höstterminen kunde eleverna flytta in i den nyrenoverade Forsdalaskolan. I kommunfullmäktige 25 juni 2018 beslutades det om en ordinarie investeringsram på 41,3 mkr samt strategiska investeringsmedel på 31 mkr. I kommunfullmäktige 25 februari 2019 beslutades om utökning av 2019 års strategiska investeringsmedel där LYST-IT fick ett tillskott på 3 mkr för att kunna köpa in IT-utrustning innan kommunalförbundet LYSTKOM startades.

På samma kommunfullmäktige i februari 2019 fick Myndighetsnämnden ett tillskott på 3,9 mkr på grund av att en tankbil blivit försenad och levererades först 2019 samt för införande av FIP bilar (första insatsperson) till räddningstjänsten.

Total investeringsbudget för 2019 inklusive nämnda budgettillskott i efterhand summerar till 41,3 mkr + 3,9 mkr + 34 mkr = 79,2 mkr, vilket kan jämföras med årets totala utfall som uppgick till 102,5 mkr.

Strategiska medel	Budget 2019	Utfall 2019	Avvikelse 2019	Totalbudget	Totalt utfall
Centralkök på Tannbergsskolan	8,0	10,6	-2,6	17,0	26,3
Lyst-IT* Ombyggnation	3,0	6,9	-3,9	3,0	6,9
Forsdalaskolan	22,0	26,7	-4,7	51,0	54,6
Multifunktionsbanan	1,0	1,4	-0,4	21,0	26,1
Totat strategiska investeringar	34,0	45,7	-11,7	92,0	113,9

Det kan konstateras att flera av de strategiska investeringarna dragit över budgeten rejält. Investeringen i centralköket blev 9,3 mkr (eller 54%) över budget. Samma sak med Multifunktionsbanan som blev 5,1 mkr (eller 24%) dyrare än budget. Även ombyggnationen av Forsdalaskolan överskred sin totalbudget, men här är avvikelsen betydligt lägre, 3,6 mkr (eller 7%). Det finns såklart många förklaringar till de uppkomna fördyrningarna men det är oavsett olyckligt när det blir så stora differenser mellan budgeterad totalkostnad och faktiskt utfall. Både ombyggnationen av Forsdalaskolan samt centralköket har drabbats av ökade kostnader på grund av asbetsanering och ÄTA-kostnader. Centralköket hade även extra kostnader för extern projektledning. Investeringen i centralköket föranleddes av en vattenskada och Lycksele kommun har mottagit 5 mkr i försäkringsersättning vilken har intäktsförts under tidigare år.

Multifunktionsbanan har haft kostnader kopplade till en sent påkommen miss i terrasseringen vilket föranledde både justeringar i terrasser samt utökad mängd grusinförsel. Vid provtryckning av snöanläggningen upptäcktes även ett fel i monteringen vilket resulterade i ökade kostnader på ca 0,5mkr för felsökning och åtgärd.

Tillskottet som LYST-IT fick för att kunna köpa IT-utrustning innan de införlivades i kommunalförbundet räckte inte alls till utan de överskred budgeten med 3,9 mkr, delvis på grund av att starten av kommunalförbundet blev senarelagd.

Resultatenheten bredband överskred under året sin investeringsbudget med 6,6 mkr (eller 330%). En del av förklaringen till den stora avvikelsen är att vid budgeteringen av investeringsprojekt inom bredband så har man räknat med extern finansiering i form av stadsbidrag och anslutningsavgifter från hushållen. Investeringarna redovisas dock brutto och investeringsbidragen samt anslutningsavgifterna redovisas i balansräkningen och upplöses under avskrivningstiden. En annan förklaring till årets höga investeringsbelopp är att man har valt att samförlägga sina ledningar med Skellefteå kraft när de har grävt för att på sikt hålla nere kostnaderna.



Sammanställd redovisning

I den sammanställda redovisningen ingår, förutom kommunens egen verksamhet, även de verksamheter som bedrivs i företagsform, och där kommunen äger minst 20 % eller har ett betydande ekonomiskt inflytande. I den sammanställda redovisningen elimineras intäkter, kostnader, fordringar och skulder mellan de olika enheterna för att ge en bild av hur man tillsammans, som en enda enhet, förhåller sig till omvärlden. Det som då plockas bort är t ex under året lämnade och mottagna bidrag, kostnader och intäkter för hyror samt kundfordringar och leverantörsskulder mellan de olika ingående enheterna. Från och med 2019 ingår kommunalförbundet LYSTKOM i kommunkoncernen.

Finansiella rapporter

Resultaträkning

Belopp i mkr

		Sammanställd redovisning		Sammanställd redovisning	
		Kommunen 2019	Kommunen 2019	Kommunen 2018	Kommunen 2018
Verksamhetens intäkter	Not 1	245,2	400,4	270,2	410,8
Verksamhetens kostnader	Not 2	-1078,5	-1200,2	-1043,7	-1159,5
Av- och nedskrivningar	Not 7-10	-39,0	-62,3	-53,4	-72,9
Verksamhetens nettokostnader		-872,3	-862,1	-826,9	-821,7
Skatteintäkter	Not 3	585,7	585,7	575,4	575,4
Generella statsbidrag och	Not 4	291,9	291,9	285,0	285,0
Verksamhetens resultat		5,3	15,5	33,5	38,7
Finansiella intäkter	Not 5	11,7	10,5	4,4	3,3
Finansiella kostnader	Not 6	-3,4	-5,9	-2,9	-5,0
Resultat efter finansiella poster		13,6	20,1	35,0	37,0
Extraordinära poster		0,0	0,0	0,0	0,0
Årets resultat		13,6	20,1	35,0	36,9

Kommunen gör ett svagt resultat vid jämförelse med tidigare år. Under 2018 gjorde kommunen ett positivt resultat på 35 mkr. År 2019 har resultatet sjunkit till ett positivt resultat på 13,6 mkr. Resultat för 2019 får ändå anses vara godkänt då SKR prognostiserar att 1/3 av alla kommuner kommer att göra ett underskott. Dock kommer det att krävas helt andra typer av åtgärder framöver för att fortsätta hålla upp resultatet på en acceptabel nivå.

Kommunkoncernen som helhet går fortsatt bra. Det som drar ner kommunkoncernens resultat i jämförelse med 2018 är kommunen. Flera bolag i koncernen gör rekordresultat vilket är glädjande då SKR prognostiserar att Sverige går mot en mild lågkonjunktur. AB Lycksele Industrihus gör ett av de bästa resultaten någonsin då vakansgraden är så nära noll man kan komma och då gjorda energieffektiviseringar gett full effekt. Lycksele Flygplats AB har under året kompenseras med 1,7 mkr från staten för införandet av flygskatten, det är positivt att staten går in och tar sitt ansvar!

Kassaflödesanalys

Ställning i kommunen

Kassabehållningen och kassalikviditeten har minskat rejält under året. Det har däremot ingen större påverkan på kommunens betalningsförmåga. Kommunen har fortsatt stora delar av likvida medel placerade i kortfristiga räntepapper som är lätta att avyttra och på så sätt omsätts i likvidamedel om så skulle behövas. De långfristiga skulderna är 52 mkr. De kortfristiga skulderna har ökat marginellt under året.

Belopp i mkr

Not	Sammanställd redovisning		Sammanställd redovisning	
	Kommunen 2019	Kommunen 2019	Kommunen 2018	Kommunen 2018
DRIFT				
	13,6	20,1	35,0	36,9
Ärets resultat				
Justering för av- och nedskrivningar	Not 7-9	39,0	62,3	53,4
Justering för gjorda avsättningar, m.m.	Not 2, 6	6,3	7,8	15,2
Justering för ianspråktaga avsättningar	Not 17, 18	-0,8	-0,8	-0,7
Justering för realisationsvinster/förluster	Not 1, 2	0,3	-0,6	2,1
Justering ej likviditetspåverkande intäkter	Not 1	15,6	16,4	-0,1
Medel från verksamheten före förändring av rörelsekapital				
	74,0	105,2	104,9	124,1
Förändring av omsättningsstillgångar	Not 12-13	-18,8	-13,2	6,8
Förändring av kortfristiga skulder	Not 20	6,0	6,1	-9,8
Kassaflöde från drift	61,2	98,0	101,9	118,4
INVESTERINGAR				
<i>Materiella anläggningstillgångar</i>				
Nettoinvesteringar	Not 7-10	-102,5	-152,7	-102,6
Ej likviditetspåverkande investeringar	Not 8-9	8,1	9,0	-144,1
Försäljningsinkomster	Not 1	1,3	0,4	0,4
<i>Finansiella anläggningstillgångar</i>				
Investeringsutgifter		0,0	0,0	0,0
Utlåning		0,0	0,0	0,0
Försäljningsinkomster/återbetald utlåning		10,0	0,0	0,0
Kassaflöde från investeringar		-83,1	-143,3	-102,2
FINANSIERING				
Nyupptagna långfristiga lån		0,0	0,0	26,5
Amortering långfristiga lån	Not 19	-10,0	-1,1	-10,0
Kassaflöde från finansiering		-10,0	-1,1	14,5
ÅRETS KASSAFLÖDE		-31,9	-46,4	-10,3
Likvida medel vid årets början		237,7	274,2	248,0
Likvida medel vid årets slut		205,8	227,8	274,2

Likvida medel definieras som kassa, banktillgodohavanden och kortfristiga placeringar.

Kassaflödet är inte tillräckligt för att finansiera kommunens investeringar med egna medel. Kassaflödet för året var minus 31,9 mkr vilket innebär att kommunen sålt räntefonder för att på så vis klara av likviditeten. Det är inte hållbart att göra sådana stora investeringar som kommunen gjort under året och/eller ha ett så pass lågt resultat. Kommunens investeringsbudget måste under nästkommande år minska eller resultatet öka för att klara av att finansiera investeringarna med egna medel. Under 2019 investerade kommunen för 102,5 mkr, vilket är i nivå med 2018 års utfall. Kommunkoncernen gjorde på totalen i stort sett lika stora investeringar 2018 som 2019. Av totala investeringar på 152,7 mkr så minskade kassaflödet med 46,4 mkr vilket visar på ett starkt kassaflöde såhär i slutet av högkonjunkturen. Det har också varit möjligt att historiskt investera så pass mycket som kommunkoncernen gjort då resultaten varit så höga tidigare år.



Balansräkning

Belopp i mkr		Kommunen 2019	Sammanställd redovisning 2019	Kommunen 2018	Sammanställd redovisning 2018
TILLGÅNGAR					
ANLÄGGNINGSTILLGÅNGAR					
Immateriella anläggningstillgångar	Not 7	1,5	1,5	2,3	2,3
Materiella anläggningstillgångar					
Mark, byggnader och tekn.anlägg.	Not 8	418,2	860,1	367,3	792,7
Maskiner och inventarier	Not 9	48,4	80,6	53,2	75,4
Övriga materiella anl.tillg.	Not 10	0,4	0,4	0,4	0,4
Finansiella anläggningstillgångar	Not 11	40,7	10,2	50,7	10,2
Summa anläggningstillgångar		509,2	952,8	474,0	881,0
OMSÄTTNINGSTILLGÅNGAR					
Förråd	Not 12	2,5	3,3	3,0	3,5
Fordringar	Not 13	98,0	97,2	78,7	83,8
Kortfristiga placeringar	Not 14	119,4	121,0	113,5	115,1
Kassa och bank	Not 15	86,4	106,8	124,2	159,1
Summa omsättningstillgångar		306,3	328,3	319,4	361,5
Summa tillgångar		815,5	1281,2	793,4	1242,6
EGET KAPITAL, AVSÄTTNINGAR OCH SKULDER					
EGET KAPITAL	Not 16	542,4	643,2	530,5	624,8
- varav årets resultat	Not 16	13,6	20,1	35,0	36,9
- varav resultatutjämningsreserv (RUR)	Not 16	42,8	42,8	42,8	42,8
AVSÄTTNINGAR					
Avsättningar för pensioner	Not 17	15,9	16,0	10,4	10,5
Övriga avsättningar	Not 18	0,0	5,6	0,0	4,3
Summa avsättningar		15,9	21,6	10,4	14,8
SKULDER					
Långfristiga skulder	Not 19	52,5	360,9	53,8	353,5
- varav skuld för investeringsbidrag	Not 19	15,3	15,3	13,3	13,3
Kortfristiga skulder	Not 20	204,7	255,4	198,7	249,4
Summa skulder		257,2	616,3	252,5	602,9
Summa eget kapital, avsättningar och skulder		815,5	1 281,2	793,4	1 242,6
PANTER OCH ANSVARSFÖRBINDELSER					
Pensionsförpliktelser äldre än 1998	Not 21	353,2	353,2	364,8	364,8
Ställda säkerheter	Not 22	341,7	166,1	405,3	163,0
Summa panter och ansvarsförbindelser		694,9	519,3	770,4	527,8
Förvaltade fonder	Not 23	1,8	1,8	1,8	1,8

Kommunens balansräkning är mycket stark efter flera år av stora överskott, även årets mindre överskott på 13,6 mkr bidrar till att stärka upp den. Under året har stora aktiveringar gjorts på bland annat forsdalaskolan samt Multifunktionsbanan vilket ökat på de materiella anläggningstillgångarna rejält. Kostnader för ovan nämnda investeringar kommer att belasta kommunens resultat många år framåt med både med ökade kapitalkostnader samt övriga driftkostnader för att driva anläggningarna. De ökade pensionsavsättningarna jämfört med föregående år är kopplade till ett enskilt pensionsavtal av engångskaraktär. I de långfristiga skulderna ingår från och med 2019 även förutbetalda anslutningsavgifter för bredband, dessa har tidigare varit bokförda under kortfristiga skulder. Den 1 juni bilades kommunalförbundet LYSTKOM och i samband med detta sålde Lycksele Kommun alla inventarier med mera till kommunalförbundet för det bokförda värdet.

Kommunkoncernens balansräkning är mycket stark med en soliditet på över 50%. På tillgångssidan syns tydligt de stora investeringar som avslutats under 2019.



Noter och redovisningsprinciper

Belopp i mkr	2019	2018
1. Verksamhetens intäkter - kommunen		
Försäljningsintäkter	24,1	29,0
Taxor och avgifter	25,6	26,4
Hyror och arrenden	27,9	27,5
Bidrag och ersättningar från staten	89,4	110,1
Övriga bidrag	8,5	7,6
Övriga intäkter	69,7	69,6
Summa verksamhetens intäkter	245,2	270,2
- varav realisationsvinst	6,5	0,4
- varav likviditetspåverkande realisationsvinst	1,3	
- försäljning av anläggningstillgångar	17,4	0,4
- varav ej likviditetspåverkande intäkter	15,6	
Bidrag som avser flera redovisningsperioder (kommunen)	Intäktsfört 2019	Intäktsfört 2018
Skapande skola 2019/2020, 0,4 mkr	0,1	0,0
Utveckling av näringslivet och företagsklimatet 2018-2020, 4 mkr	2,0	0,1
Stärkta bibliotek, 1,2 mkr	0,9	0,0
Kunskapsbaserad metod för att förebygga kränkningar och våld i skolan, 0,2 mkr	0,0	0,0
Lapland Pike, 2017-2020, 2,1 mkr	0,3	0,5
Kulturrådet KUR 19/20 Musikskolan, 0,1 mkr	0,0	0,0
Näringslivsutveckling i Möjligheternas Region. 2018-2020. 1,7 mkr	0,6	0,2
	3,9	0,8
Verksamhetens intäkter - sammanställd redovisning		
Lycksele Bostäder AB	89,3	90,8
AB Lycksele Industrihus	18,3	15,7
Skogsmuseet i Lycksele AB	3,9	4,2
Lycksele Djurpark AB	11,8	10,7
Lycksele Flygplats AB	28,5	23,7
Lycksele Stadshus AB	0,0	0,0
Lycksele Avfall och Vatten AB	38,9	34,7
LYSTKOM	10,9	
Avgår koncerninterna poster	-46,5	-39,3
Summa verksamhetens intäkter - sammanställd redovisning	400,4	410,8
- varav realisationsvinst/utrangering	6,5	2,6
- varav likviditetspåverkande realisationsvinst	0,4	
- försäljning av anläggningstillgångar	7,8	2,7
- varav ej likviditetspåverkande intäkter	16,4	

	2019	2018
Belopp i mkr		
2. Verksamhetens kostnader		
Personalkostnader	764,9	744,5
- varav pensionskostnader inkl. särsk. löneskatt	64,9	59,9
Bidrag och transfereringar	37,8	38,9
Entreprenader och konsulttjänster	81,3	78,5
Hyra av lokaler, fordon och maskiner	66,2	54,6
Varor och material	54,9	50,0
Övrigt	73,5	77,2
Summa övriga kostnader	313,6	299,2
- varav realisationsförluster/utrangering	1,0	2,5
- varav förändring pensionsavs. och annat ej likv.påv.	6,3	15,2
Summa verksamhetens kostnader	1078,5	1043,7
Lycksele Bostäder AB	73,4	71,7
AB Lycksele Industrihus	9,2	10,0
Skogsmuseet i Lycksele AB	4,1	4,2
Lycksele Djurpark AB	11,6	11,3
Lycksele Flygplats AB	25,5	25,0
Lycksele Stadshus AB	0,1	0,1
Lycksele Avfall och Vatten AB	35,8	32,1
LYSTKOM	7,4	
Avgår koncerninterna poster	-46,5	-39,3
Summa verksamhetens kostnader - sammanställd redovisning	1199,1	1158,8
- varav realisationsförluster/ utrangering	1,0	2,5
- varav förändring i avsättningar och annat ej likv.påv.	7,8	15,2
Operationell Leasing - Kommunen		
<i>Sammanlagt belopp per balansdagen av framtida minimileaseavgifter</i>		
- inom 1 år	19,0	19,7
- senare än 1 år men inom 5 år	59,9	49,2
- senare än 5 år	121,5	76,6
Summa	200,4	145,5
3. Skatteintäkter		
Årets preliminära skatteintäkter	590,6	577,9
Prognos slutavräkning	-5,2	-0,7
Slutavräkning föregående inkomstår	0,3	-1,8
Summa skatteintäkter	585,7	575,4
4. Generella statsbidrag och utjämning		
Bidrag för höga LSS-kostnader	52,7	54,5
Inkomstutjämning	142,0	135,9
Kostnadsutjämning	38,6	39,1
Strukturbidrag	21,9	22,0
Kommunal fastighetsavgift	23,0	22,6
Regleringsbidrag/ -avgift	8,6	1,9
Stöd med anledning av flyktingsituationen	5,1	9,0
Summa generella statsbidrag och utjämning	291,9	285,0



Belopp i mkr	2019	2018
5. Finansiella intäkter		
Ränteintäkter	2,0	1,6
Intäkter från koncernföretag	0,1	0,1
Utdelningar	0,7	1,0
Realisationsvinst värdepapper	0,4	
Orealiserade vinster värdepapper	7,2	
Borgensavgift Lycksele Bostäder AB	0,7	0,8
Borgensavgift Lycksele Industrihus AB	0,3	0,2
Borgensavgift Lycksele Avfall och Vatten AB	0,1	0,1
Borgensavgift Lycksele Flygpats AB	0,1	
Borgensavgift Lycksele Djurpark AB	0,1	
Övriga finansiella intäkter	0,0	0,6
Summa finansiella intäkter - kommunen	11,7	4,4
Lycksele Bostäder AB	0,1	0,1
Avgår koncerninterna poster	-1,3	-1,2
Summa finansiella intäkter - sammanställd redovisning	10,5	3,3
6. Finansiella kostnader		
Räntekostnader	0,6	0,6
Ränta pensionsavsättningar	0,1	0,1
Realisationsförlust värdepapper	0,6	
Orealiserade förluster värdepapper	1,2	
Övriga finansiella kostnader	0,9	2,2
Summa finansiella kostnader - kommunen	3,4	2,9
Lycksele Bostäder AB	2,0	2,0
AB Lycksele Industrihus	1,1	1,1
Lycksele Djurpark AB	0,1	0,0
Lycksele Flygplats AB	0,5	0,2
Lycksele Stadshus AB	0,0	0,0
Lycksele Avfall och Vatten AB	0,1	0,0
Avgår koncerninterna poster	-1,3	-1,2
Summa finansiella kostnader - sammanställd redovisning	5,9	5,0
7. Immateriella anläggningstillgångar		
Ingående anskaffningsvärde	14,7	14,5
Investeringar	0,0	0,2
Utrangeringar	-0,4	0,0
Utgående anskaffningsvärde	14,3	14,7
Ingående ack. avskrivningar	-12,4	-10,2
Utrangeringar	0,4	0,0
Årets avskrivningar	-0,8	-2,2
Utgående ack. avskrivningar	-12,8	-12,4
Redovisat värde vid årets slut - kommunen	1,5	2,3
- varav förvärvade programvaror 1,5	1,5	2,3
<i>Immateriella anläggningstillgångar skrivs av linjärt under 5 år</i>		
Redovisat värde vid årets slut - sammanställd redovisning	1,5	2,3

Belopp i mkr	2019	2018
8. Mark, byggnader och tekniska anläggningar		
Ingående anskaffningsvärde	947,9	865,7
Investeringar	78,4	84,6
- Varav ej likviditetspåverkande investeringar	5,1	0,0
Försäljningar	0,0	0,0
Utrangeringar	-2,1	-2,4
Överföringar	0,0	0,0
Utgående anskaffningsvärde	1024,2	947,9
Ingående ack. avskrivningar	-580,7	-545,0
Försäljningar	0,0	0,0
Utrangeringar	1,2	0,0
Överföringar	0,0	0,0
Årets avskrivningar	-26,5	-35,7
Utgående ack. avskrivningar	-606,0	-580,7
Redovisat värde vid årets slut - kommunen	418,2	367,3
<i>Linjär avskrivning tillämpas på samtliga tillgångar</i>		
<i>Bedömd genomsnittlig nyttjandeperiod 30,5 år</i>		
Lycksele Bostäder AB	303,8	300,9
AB Lycksele Industrihus	73,8	75,9
Lycksele Djurpark AB	3,7	3,4
Lycksele Flygplats AB	21,8	18,1
Lycksele Avfall och Vatten AB	38,8	27,1
Redovisat värde vid årets slut - sammanställd red.	860,1	792,7
9. Maskiner och inventarier		
Ingående anskaffningsvärde	235,2	217,5
Investeringar	24,0	17,7
- Varav ej likviditetspåverkande investeringar	3,0	
Försäljningar	-60,9	0,0
Utrangeringar	0,0	0,0
Överföringar	0,0	0,0
Utgående anskaffningsvärde	198,3	235,2
Ingående ack. avskrivningar	-182,0	-166,4
Försäljningar	43,7	0,0
Utrangeringar	0,0	0,0
Överföringar	0,0	0,0
Årets avskrivningar	-11,7	-15,6
Utgående ack. avskrivningar	-150,0	-182,0
Redovisat värde vid årets slut - kommunen	48,4	53,2
<i>Linjär avskrivning tillämpas på samtliga tillgångar</i>		
<i>Bedömd genomsnittlig nyttjandeperiod 7,6 år</i>		
Lycksele Bostäder AB	1,8	2,0
Lycksele Djurpark AB	5,9	6,7
Lycksele Flygplats AB	8,4	7,5
Lycksele Avfall och Vatten AB	5,4	5,7
Lycksele Industrihus AB	0,0	0,2
LYSTKOM	10,7	
Redovisat värde vid årets slut - sammanställd red.	80,6	75,4

Belopp i mkr	2019	2018
10. Övriga materiella anläggningstillgångar		
Redovisat värde vid årets början	0,4	0,4
Investeringsutgifter	0,0	0,0
Redovisat värde vid årets slut	0,4	0,4
- varav konst som inte är föremål för avskrivning	0,4	0,4
Redovisat värde vid årets slut - sammanställd red.	0,4	0,4
11. Finansiella anläggningstillgångar		
<i>Aktier och andelar</i>		
Aktier och andelar i koncernföretag	2,1	2,1
Aktier och andelar i övriga företag	7,4	7,4
Grundfondskapital	0,1	0,1
Förlagslån	2,6	2,6
Fordringar på koncernföretag	28,5	38,5
Summa finansiella anl.tillg. - kommunen	40,7	50,7
Lycksele Bostäder AB	0,1	0,1
Lycksele Stadshus AB	33,5	33,5
Avgår koncerninterna poster	-64,1	-74,1
Summa finansiella anl.tillg. - sammanställd redovisning	10,2	10,2
12. Förråd		
Förråd och varulager	1,2	1,1
Exploateringsfastigheter	1,3	1,9
Summa Förråd - kommunen	2,5	3,0
Skogsmuseet i Lycksele AB	0,1	0,1
Lycksele Djurpark AB	0,7	0,4
Summa förråd - sammanställd redovisning	3,3	3,5
13. Kortfristiga fordringar		
Kundfordringar	18,5	14,4
Reservering för osäkra kundfordringar	-0,6	-0,5
Fordringar avs. mervärdesskatt	10,1	8,2
Övriga fordringar på staten	12,4	12,6
Fordringar projektavräkning	3,9	4,1
Kommunens F-skatt	16,5	16,5
Interimsfordringar	37,2	23,4
Summa kortfristiga fordringar - kommunen	98,0	78,7
Lycksele Bostäder AB	3,5	6,2
AB Lycksele Industrihus	2,7	4,2
Skogsmuseet i Lycksele AB	0,1	0,5
Lycksele Djurpark AB	2,0	2,6
Lycksele Flygplats AB	4,2	6,0
Lycksele Stadshus AB	4,1	9,9
Lycksele Avfall och Vatten AB	6,1	2,7
LYSTKOM	2,3	
Avgår koncerninterna poster	-25,8	-27,0
Summa kortfristiga fordringar - sammanställd redovisning	97,2	83,8

Belopp i mkr	2019	2018
14. Kortfristiga placeringar		
Räntebärande placeringar	119,4	114,9
Nedskrivning av finansiella tillgångar	0,0	-1,4

Räntebärande placeringar redovisas löpande till verkligt värde. Verkligt värde har fastställts enligt officiella marknadsvärden för placeringarna inklusive valutaswappar i de fall placeringarna är i utländsk valuta.

Summa kortfristiga placeringar - kommunen	119,4	113,5
Skogsmuseet i Lycksele AB	1,6	1,6
Summa kortfristiga placeringar - sammanställd redovisning	121,0	115,1

15. Kassa och bank		
Kassa	0,1	0,0
Bank och plusgiro (inkl. korräntefond)	85,8	123,6
Likvida medel hos kapitalförvaltare	0,5	0,6
Summa kassa och bank - kommunen	86,4	124,2
Lycksele Bostäder AB	3,6	6,6
AB Lycksele Industrihus	14,3	7,6
Skogsmuseet i Lycksele AB	0,7	1,1
Lycksele Djurpark AB	2,1	1,4
Lycksele Flygplats AB	-0,5	7,5
Lycksele Stadshus AB	-4,0	-2,8
Lycksele Avfall och Vatten AB	3,1	13,5
LYSTKOM	1,1	
Summa kassa och bank - sammanställd redovisning	106,8	159,1



	2019	2018
Belopp i mkr		
16. Eget kapital		
Ingående eget kapital	530,5	496,5
Effekt av byte av redovisningsprincip	-1,7	
Direktbokning mot eget kapital	0,0	-1,0
Årets resultat	13,6	35,0
Utgående eget kapital - kommunen	542,4	530,5
- varav fond för framtida pensionsåtaganden	120,6	113,0
- varav resultatutjämningsreserv (RUR)	42,8	42,8
Lycksele kommun	542,4	530,5
Lycksele Bostäder AB	101,6	98,5
AB Lycksele Industrihus	11,9	9,0
Skogsmuseet i Lycksele AB	1,9	2,0
Lycksele Djurpark AB	4,3	4,1
Lycksele Flygplats AB	9,2	8,9
Lycksele Stadshus AB	-2,0	1,1
Lycksele Avfall och Vatten AB	8,4	6,3
LYSTKOM	1,1	
Avgår koncerninterna poster	-35,6	-35,6
Summa eget kapital - sammanställd redovisning	643,2	624,8
- varav årets resultat	20,1	37,0
- varav direktbokning mot eget kapital	0,0	-1,0
- varav effekt av byte av redovisningsprincip	-1,7	
17. Avsättning till pensioner		
Ingående avsättning	10,4	9,6
Pensionsutbetalningar	-0,8	-0,7
Nyintjänad pension	1,0	0,8
Ränte- och basbeloppsuppräknings	0,3	0,2
Övriga ändringar	4,0	0,2
Förändring av löneskatt	1,0	0,3
Summa avsättning till pensioner - kommunen	15,9	10,4
- varav Förmånsbestämd Ålderspension	0,0	0,0
- varav Särskild Avtalspension/Garantipensin	1,9	2,2
- varav Pension till efterlevande	1,7	1,9
- varav PA-KL-pensioner	4,6	4,0
- varav OPF-KL-pensioner	0,3	0,3
- varav PBF	4,3	
- varav löneskatt	3,1	2,0
Lycksele kommun	15,9	10,4
Lycksele Bostäder AB	0,1	0,1
Summa avsättning till pensioner - sammanställd redovisning	16,0	10,5
18. Övriga avsättningar		
Lycksele kommun	0,0	0,0
Lycksele Avfall och Vatten AB (återställande av deponi)	1,4	1,4
Lycksele Flygplats AB (uppskjuten skatt)	0,9	1,0
Lycksele Djurpark AB (uppskjuten skatt)	0,8	0,8
Lycksele Bostäder AB (uppskjuten skatt)	1,5	1,0
Lycksele Avfall och Vatten AB (uppskjuten skatt)	1,0	0,1
Summa övriga avsättningar - sammanställd redovisning	5,6	4,3

Belopp i mkr	2019	2018
19. Långfristiga skulder		
Upplåning i kreditinstitut	30,0	40,0
<i>Andra upplysningar om kommunens låneskuld</i>		
Genomsnittlig upplåningsränta	1,83%	1,99%
Genomsnittlig räntebindningstid	0,7 år	1,3 år
Låneskuldens förfallostruktur		
- 15 mkr 2020		
- 15 mkr 2021		
Förutbetalda intäkter som regleras över flera år		
Förutbetalda investeringsbidrag, ingående värde	13,6	12,2
Nya investeringsbidrag under året	2,6	1,7
Resultatförda investeringsbidrag	-0,6	-0,6
Summa förutbetalda investeringsbidrag	15,3	13,3
Återstående antal år (vägt snitt)	18	19
Förutbetalda anslutningsavgifter, ingående värde	2,6	
Nya anslutningsavgifter under året	1,7	
Resultatförda avgifter	-0,2	
Summa förutbetalda anslutningavgifter	4,0	
Återstående antal år (vägt snitt)	19	
Summa förutbetalda intäkter	19,3	
Finansiell Leasing fordon		
Värde på balansdagen	3,2	0,5
Totala minimileaseavgifter	1,5	0,3
Totala minimileaseavgifternas nuvärde	1,5	0,3
Förfallotidpunkter för nuvärdesberäknade minimileaseavgifter		
- inom ett år	0,6	0,1
- senare än ett år, men inom fem år	0,9	0,2
Variabla avgifter som ingår i periodens resultat	0,0	0,0
Summa långfristiga skulder - kommunen	52,5	53,8
Lycksele Bostäder AB	191,0	191,0
AB Lycksele Industrihus	73,0	73,2
Lycksele Stadshus AB	28,5	28,5
Lycksele Djurpark AB	8,0	8,0
Lycksele Avfall och Vatten AB	17,0	17,0
Lycksele Flygplats AB	19,4	20,5
Avgår koncerninterna poster	-28,5	-38,5
Summa långfristiga skulder - sammanställd redovisning	360,9	353,5



Belopp i mkr	2019	2018
20. Kortfristiga skulder		
Leverantörsskulder	54,8	47,5
Skuld av mervärdesskatt	0,9	1,4
Skatteavräkning och övriga skulder till staten	7,3	5,0
Källskatt och diverse avdrag	11,7	11,1
Upplupen pensionskostnad, individuell del	22,0	21,8
Skuld till anställda	59,8	58,9
Upplupna sociala avgifter	31,3	30,4
Upplupna kostnader och förutbetalda intäkter	9,2	18,3
Övriga korta skulder	3,0	0,0
Skulder projektavräkningar	4,7	4,3
Summa kortfristiga skulder	204,7	198,7
Lycksele Bostäder AB	18,6	25,2
AB Lycksele Industrihus	5,9	5,7
Skogsmuseet i Lycksele AB	0,6	1,2
Lycksele Djurpark AB	1,3	1,7
Lycksele Flygplats AB	4,4	8,8
Lycksele Stadshus AB	7,1	11,0
Lycksele Avfall och Vatten AB	25,6	24,1
LYSTKOM	13,0	
Avgår koncerninterna poster	-25,8	-27,0
Summa kortfristiga skulder - sammanställd redovisning	255,4	249,4
21. Pensionsförpliktelser äldre än 1998		
Ingående ansvarsförbindelse	364,8	374,0
Pensionsutbetalningar	-17,1	-17,0
Ränte- och basbeloppsuppräknings	9,2	8,0
Övriga förändringar	-1,4	1,9
Förändring av löneskatt	-2,3	-2,1
Summa pensionsförpliktelser äldre än 1998	353,2	364,8
- varav pensioner	284,2	293,6
- varav löneskatt	69,0	71,2
<i>Utredningsgrad / Aktualiseringsgrad</i>	97%	97%
<i>Överskottsfond</i>	0,1	0,5

Lycksele kommun har ingått en solidarisk borgen såsom för egen skuld för Kommuninvest i Sverige AB:s samtliga nuvarande och framtida förpliktelser. Samtliga 290 kommuner och regioner som per 2019-12-31 var medlemmar i Kommuninvest har ingått likalydande borgensförbindelser. Mellan samtliga medlemmar i Kommuninvest Ekonomisk Förening har ingåtts ett regressavtal som reglerar fördelningen av ansvaret mellan medlemskommunerna vid ett eventuellt ianspråktagande av ovan nämnd borgensförbindelse. Enligt regressavtalet ska ansvaret fördelas dels i förhållande till storleken på de medel som respektive medlemskommun lånat av Kommuninvest i Sverige AB, dels i förhållande till storleken på medlemskommunernas respektive insatskapital i Kommuninvest ekonomisk förening. Vid en uppskattning av den finansiella effekten av Lycksele kommuns ansvar enligt ovan nämnd borgensförbindelse, kan noteras att per 2019-12-31 uppgick Kommuninvest i Sverige AB:s totala förpliktelser till 460 925 942 275 kr och totala tillgångar till 460 364 563 304 kr. Lycksele kommuns andel av de totala förpliktelserna uppgick till 397 886 889 kr och andelen av de totala tillgångarna till 391 710 611 kr.

Belopp i mkr	2019	2018
22. Ställda säkerheter		
Lycksele Bostäder AB - borgen	191,0	199,0
AB Lycksele Industrihus - borgen	73,0	73,0
Lycksele Medborgarhusförening - borgen	33,0	33,0
Lycksele Djurpark AB - borgen	8,0	15,0
Lycksele Avfall och Vatten AB - borgen	17,0	50,0
Lycksele Flygplats AB - borgen	19,4	35,0
Borgen för egna hem	0,3	0,3
Summa ställda säkerheter - kommunen	341,7	405,3
<i>Ovan angivna borgenssiffror för 2019 avser av bolagen utnyttjat borgensutrymme. I flera fall så har kommunfullmäktige beslutat om ett högre borgensutrymme, vilket bolagen inte hade utnyttjat vid utgången av 2019.</i>		
Total kommunalborgen enligt KF beslut		
Lycksele Bostäder AB - borgen	250,0	
AB Lycksele Industrihus - borgen	73,0	
Lycksele Medborgarhusförening - borgen	33,0	
Lycksele Djurpark AB - borgen	15,0	
Lycksele Avfall och Vatten AB - borgen	50,0	
Lycksele Flygplats AB - borgen	62,3	
LYSTKOM - borgen	16,4	
Borgen för egna hem	0,3	
Summa totala borgensbeslut - kommunen	500,0	
Lycksele Bostäder AB - in-teckningar	72,8	72,8
Lycksele Bostäder AB - avropbart underhåll	18,4	18,4
AB Lycksele Industrihus - in-teckningar	41,6	38,5
Avgår koncerninterna poster	-308,4	-372,0
Summa ställda säkerheter - sammanställd redovisning	166,1	163,0
23. Förvaltade fonder		
Sociala samfonden	0,1	0,1
Lovisa Mattsons barnhemsfond	0,1	0,1
Ivan och David Holmlunds arvsfond	0,4	0,4
Gustav och Nicolina Israelssons minnesfond	1,2	1,2
Summa förvaltade fonder	1,8	1,8
24. Årets kostnad för räkenskapsrevision	0,1	0,1
25. Särredovisningar		
<i>Lycksele Avfall och Vatten AB har upprättat särredovisning enligt lag (2006:412) om allmänna vattentjänster. Särredovisningen finns tillgänglig i bolagets årsredovisning.</i>		

Redovisningsprinciper

2019-01-01 fick Sveriges kommuner en ny redovisningslag, Lag (5018:597) om kommunal redovisning och bokföring, (LKBR). Lycksele kommun följer den nya redovisningslagen samt rekommendationer utgivna av Rådet för kommunal redovisning (RKR) som är den organisationen som tolkar LKBR och ger ut redovisningsrekommendationer för kommunal redovisning. Redovisningen sker på ett sätt som i allt väsentligt överensstämmer med god redovisningssed.

Den nya lagen innebär bland annat att placeringar i finansiella instrument vars syfte är att generera avkastning redovisas till verkligt värde enligt RKR R7. Ett avsteg som gjorts från gällande rekommendation är att jämförelsetalen i resultat och balansräkning för 2018 är inte omräknade och korrigerade enligt de nya redovisningsprinciperna gällande placeringarna i finansiella instrument med motiveringen att justeringsbeloppets storlek inte var väsentligt och vi anser att informationsvärdet inte motsvarar den arbetsinsats som krävs. Effekten av bytet av redovisningsprincip till verkligt värde redovisas som en korrigeringspost i eget kapital i enlighet med RKR R12. Tabellen pensionsredovisning i förvaltningsberättelsen är uppdaterad med korrekta jämförelsesiffror enligt de nya redovisningsreglerna.

Vid anskaffningstillfället redovisas de finansiella tillgångar som kommunen innehar för att generera avkastning till anskaffningsvärdet. Efter första redovisningstillfället redovisas dessa finansiella tillgångar till verkligt värde (marknadsvärdet) och förändringen i tillgångarnas verkliga värde redovisas löpande i resultaträkningen. I LKBR framkommer ett undantag för finansiella instrument som kommer att hållas till förfall inte ska värderas till verkligt värde. Då krävs det redan vid köpet att man vet att man kommer att hålla instrumentet till förfall. RKR skriver i rekommendation R7 att detta undantagsfall ska användas mycket restriktivt och eftersom Lycksele kommun inte tydligt kan påvisa att vi kommer att hålla någon finansiell placering till förfall så har vi valt att redovisa alla finansiella placeringar till verkligt värde.

Kommunen har även finansiella placeringar som är utfärdade i utländsk valuta. För att säkra exponeringen för valutarisken mellan svenska kronor och placeringar utfärdade i utländsk valuta så har kommunen ingått ett valutaswappar (valutaderivat) för samtliga placeringar i utländsk valuta. Valutaderivaten kvalificerar sig för säkringsredovisning enligt RKR R8 och säkringsdokumentation finns upprättad. Eftersom valutaderivaten kvalificerar sig för säkringsredovisning så redovisas inga negativa eller positiva värden för själva derivaten utan istället så redovisas den underliggande finansiella tillgången tillsammans med valutaderivaten löpnade till det verkliga värdet utan uppdelning på komponenter.



Tidigare år har vi redovisat förutbetalda anslutningsavgifter som en kortfristig skuld. Under 2019 har vi korrigerat redovisningen av dessa så att de i enlighet med Kommun-bas 19 är redovisade under långfristiga skulder. I noten för långfristiga skulder saknas siffror för jämförelseåret för de förutbetalda anslutningsavgifterna. Anledningen till att vi valt att inte ta med dessa är för att vi anser att informationsvärdet inte motsvarar den arbetsinsats som krävs samt att RKR R12 säger att man ska undvika att korrigera jämförelseårets siffror om de inte kan fastställas med rimlig precision och då ska bytet av redovisningsprincip ske med tillämpning framåt.

Intäkter och kostnader har i allt väsentligt periodiserats till den period de tillhör. Investeringsbidrag samt anslutningsavgifter för bredband intäktsförs på ett sätt som återspeglar investeringens nyttjande och förbrukning. I de fall där en inkomst inte uppfyller kriterierna för en intäkt så periodiseras den och redovisas som en skuld i balansräkningen. I de fall där kommunen har haft en inkomst som uppfyller intäktskriterierna men betalningen ännu inte har erhållits redovisas en fordran i balansräkningen. Periodisering av leverantörsfakturor sker med maskinell hjälp i kommunens bokföring av respektive attestant. Skatteintäkterna är bokförda enligt RKR:s rekommendation nr 2, och periodiserade enligt SKR's cirkulär 19:59. De anställdas fordran på kommunen i form av ej uttagen semester har periodiserats. Förändring i pensionsavsättningar, upplupen individuell pensionsdel och särskild löneskatt har periodiserats utifrån beställda beräkningar från KPA.

Kommunen använder sig av både operationell och finansiell leasing för fordon, d v s att delar av betalda leasingavgifter har belastat resultatet som en kostnad och andra redovisas som anläggningstillgångar och en skuld i balansräkningen. Vi håller på att övergå från operationell till finansiell leasing i allt större utsträckning i samband med att gamla avtal om operationell leasing förfaller.

När det gäller anläggningstillgångar har kommunen per 2016-01-01 övergått till komponentavskrivningar. Det innebär i korthet att olika delar i exempelvis en fastighet har olika livslängd och ska därför också ha olika avskrivningstid. I noterna till anläggningstillgångarna framkommer bedömd genomsnittlig nyttjandeperiod för grupperna som helhet, de enskilda komponenterna har dock en avskrivningstid som varierar mellan tre och hundra år. För tillgångar där nyttjandeperioden styrs i avtal som t.ex. finansiell leasing av fordon så används avtalets längd som grund för avskrivningstiden och fordonen skrivs ner till restvärdet under avtalstiden. Materiella anläggningstillgångar skrivs av linjärt under den beräknade nyttjandeperioden med hänsyn tagen till eventuellt restvärde. Inga avskrivningar görs på mark,

konst eller pågående arbeten. För att klassas som en anläggningstillgång behöver nyttjandeperioden uppgå till minst tre år och anskaffningsvärdet måste uppgå till minst ett halvt prisbasbelopp. Kommunen aktiverar inte ränteutgifter utan redovisar ränteutgifterna som en kostnad under det räkenskapsår de tillhör.

Pensionsåtagandet redovisas enligt den sk blandmodellen. Pensionsförmåner intjänade före år 1998 redovisas som ansvarsförbindelse. Årets intjänade pensionsförmåner ingår i verksamhetens kostnader tillsammans med årets utbetalningar av gamla pensioner och särskild löneskatt.

Den sammanställda redovisningen har upprättats enligt Rådets för kommunal redovisning rekommendation nr. 16. I denna ingår kommunen samt bolag där kommunens ägarandel uppgår till minst 20 procent. Den sammanställda redovisningen har upprättats enligt förvärvsmetoden med proportionell konsolidering. Obeskattade reserver redovisas som eget kapital, förutom den andel som avser uppskjuten skatt. Skatt på årets resultat i bolagen ingår i verksamhetens kostnader i enlighet med nya redovisningslagen. Mellanhavanden mellan kommunen och bolagen har i allt väsentligt eliminerats. Enhetliga redovisningsprinciper mellan kommunen och bolagen saknas till vissa delar. Där olikheter finns är kommunens principer vägledande.

Ord och begrepp

Det kan vara svårt att läsa och förstå en ekonomisk redovisning. Därför har vi försökt förklara en del av orden och begreppen som används för att innehållet i redovisningen ska bli lättare att ta till sig.

tkr = tusen kronor.

mkr = miljoner kronor.

Anläggningstillgång är en sak som har ett bokföringsmässigt värde för kommunen eller ett kommunalt bolag.

Avskrivningar är årlig värdeminskning av anläggningstillgångar. Kapitalkostnader är benämningen för summan av internränta och avskrivning. Den kapitalkostnad som bokförs i verksamheterna går utanför respektive verksamhets tilldelade budgetram. Intern ränta är en kalkylmässig kostnad för det kapital (bundet i anläggningstillgångar) som utnyttjas inom en verksamhet.

Avsättning redovisas i balansräkningen och är en förväntad framtida utbetalning av en legal förpliktelse till följd av en eller flera inträffade händelser

Balansräkningen visar vilka tillgångar och skulder kommunen har på bokslutsdagen. Man kan också säga att den visar hur kapitalet använts (tillgångar) och hur det har skaffats fram (skulder och eget kapital). Kommunens balansräkning är i första hand resultatutredande och inte förmögenhetsvärderande. Mark, byggnader och tekniska anläggningar samt maskiner och inventarier tas upp till anskaffningsvärdet minus eventuella investeringsbidrag och gjorda avskrivningar, oavsett det faktiska marknadsvärdet. Begreppet balansomslutning betyder summan av alla tillgångarna eller summan av eget kapital, avsättningar och skulder.

Eget kapital visar skillnaden mellan tillgångar och skulder och består av två delar:

- Rörelsekapital som är skillnaden mellan omsättningstillgångar och kortfristiga skulder.
- Anläggningsskapital som är skillnaden mellan anläggningstillgångar och långfristiga skulder.

Finansnetto är ett samlat begrepp för finansiella intäkter minus finansiella kostnader. Ett positivt finansnetto innebär att intäkterna varit större än kostnaderna och ett negativt det omvända.

Kassaflödesanalysen visar hur kommunen fått in pengar och hur de har använts under året. Här behandlas in- och utbetalningar till skillnad från resultaträkningen som innehåller intäkter och kostnader. Skillnaden mellan de in- och utbetalningar som redovisas inom drift, investeringar och finansiering utgörs av skillnaden i rörelsekapitalet mellan åren, vilket också kan utläsas av balansräkningen.

Uppföljning av indikatorer fastställda av kommunfullmäktige

Värdet för måloppfyllelse är det senaste aktuella mätvärdet, det behöver därför inte vara resultatet för innevarande år.

Definitioner av måloppfyllelse:

Grön – uppnått. Kommunen har uppnått det fastställda målvärdet för indikatorn.

Gul – delvis. Kommunen har inte uppnått det fastställda målvärdet för indikatorn men har förbättrat resultatet.

Röd – ej uppnått. Kommunen har inte uppnått målvärdet indikatorn, resultatet är densamma eller har försämrats.

Goda livsvillkor

1. God folkhälsa

Verksamhetsplan Indikator	2015			2016			2017			Snitt i riket	Mål- värde	Verksamhetsberättelse	
	K	M	T	K	M	T	K	M	T			Mål- uppfyllelse	Orsak till avvikelse
Kommunövergripande													
Invånare med bra självskattat hälsotillstånd % (HLV)	62	74	68	60	76	68	-	-	-	70	70	64	Det självskattade hälsotillståndet stämmer bra överens med andra indikatorer som hjärtinfarkt, fetma och höga sjuktal.
Invånare 16-84 med nedsatt psykiskt välbefinnande % (HLV)	19	9	14	19	10	14	-	-	-	16	13	17	
Ohälsotal, dagar kommunmedborgare totalt (FK)	50,6	32,5	41,3	50	33,6	41,5	46,6	31,2	38,6	29,8	30	35	
Hushåll som erhållit ekonomiskt bistånd 10-12 månader under året, andel av befolkning (SCB)	-	-	1,5	-	-	1,7	-	-	-	1,2	1,2		Nyckeltalet har utgått och ersatts med ett likvärdigt i Vision och mål 2020
Nämndspecifika													

2. Trygga invånare

Verksamhetsplan Indikator	2015			2016			2017			Snitt i riket	Mål- värde	Verksamhetsberättelse	
	K	M	T	K	M	T	K	M	T			Mål- uppfyllelse	Orsak till avvikelse
Kommunövergripande													
Medborgarnas upplevelse av trygghet (nöjd region index)	60	71	66	-	-	-	-	-	-	57	68	69	
Brukarbedömning hemtjänst äldreomsorg (offentlig regi) – bemötande, förtroende och trygghet, andel (ÖJ)	-	-	-	-	-	-	-	-	25,4	38,6	38	39	
Invånare 0-19 år i ekonomiskt utsatta hushåll % (SCB)	-	-	9,2	-	-	10,3	-	-	-	8,6	9	9,6	
Ekonomiskt utsatta äldre, andel 65+ (SCB)	-	-	19,8	-	-	18,7	-	-	-	17,1	17	19,2	
Elever åk 5: Jag känner mig trygg i skolan, positiva svar, andel (Skolenkät)	-	-	-	-	-	92,6	-	-	-	90,8	93	88,6	Värdet är 88,6. Enligt Kolada ligger Lyckseles siffror i nivå med snittet i riket
Nämnds specifika													

3. Meningsfull fritid

Verksamhetsplan Indikator	2015			2016			2017			Snitt i riket	Mål- värde	Verksamhetsberättelse	
	K	M	T	K	M	T	K	M	T			Mål- uppfyllelse	Orsak till avvikelse
Kommunövergripande													
Medborgarnas upplevelse av utbud fritidsaktiviteter (nöjd medborgare index)	58	58	58	-	-	-	-	-	-	61	61	58	Utbudet har inte förändrats i någon större utsträckning. Kommunen kan endast indirekt påverka resultatet.
Medborgarnas syn på kulturverksamheten (nöjd medborgare index)	65	61	63	-	-	-	-	-	-	62	65	63	Resultatet bygger på tre frågor: Vad tror eller tycker du om: Biblioteksverksamheten. Utställnings- och konstverksamheter. Teaterföreställningar och konserter. Kommunen kan endast indirekt påverka de två sista. Inom biblioteksverksamheten pågår flera utvecklingsprojekt.
Ungdomar 15-17 lagförda för brott antal/1000 inv. (SCB/BRÅ)	15	65	41	15	52	34	-	-	-	21	28	34	
Deltagartillfällen idrottsföreningar, antal/inv 13-20 år (Riksidrottsförbundet)	30	18	24	28	21	24	-	-	-	25	25 ¹	20	Resultatet för gruppen 13-20 år och visar på kraftigt minskade deltagartillfällen. Ledarbrist, föreningarnas ekonomi och ändrade fritidsvanor bedöms vara bidragande orsaker. Resultatet för gruppen 7 – 20 år är något bättre men trenden är även där vikande.
Nämndspecifika													

¹ Målvärdet justerat med korrekta siffror efter indikator

4. Livslångt lärande

Verksamhetsplan Indikator	2015			2016			2017			Snitt i riket	Mål- värde	Verksamhetsberättelse Mål- uppfyllelse	Orsak till avvikelse
	K	M	T	K	M	T	K	M	T				
Kommunövergripande													
Invånare 25-64 år med eftergymnasial utbildning (SCB)	38,1	22,3	30	38	22,5	30,1	38,7	22,4	30,3	32,8	33	30,7	
Gymnasielever med examen eller studiebevis inom 4 år, kommunala skolor (SCB)	81,6	73	76,8	85,1	81,1	83,1	77,1	72,6	74,8	71,4	80	81,3	
Invånare 17-24 år som varken studerar eller arbetar % (SCB)	7,9	9,8	8,9	7,4	10,7	9,1	-	-	-	10	8	8,8	
Lämnat etableringsbidraget och börjat arbeta eller studera (status efter 90 dagar) andel (SCB)	15	33	23	0	17	8	-	-	-	29	29	37	
Nämndspecifika													

Attraktivt samhälle

5. Växande näringsliv med fler i arbete

Verksamhetsplan Indikator	2015			2016			2017			Snitt i riket	Mål- värde	Verksamhetsberättelse Mål- uppfyllelse	Orsak till avvikelse
	K	M	T	K	M	T	K	M	T				
Kommunövergripande													
Medborgarnas syn på att hitta attraktivt arbete (nöjd region index)	46	46	46	-	-	-	-	-	-	57	50	61	Arbetsmarknaden har utvecklats positivt tack vare nya etableringar och tillväxt inom näringslivet samt offentlig sektors behov av rekryteringar.
Företagsklimat index (Svenskt näringsliv)	-	-	2,99	-	-	3	-	-	2,97	3,36	4	3,25	Betyg 3 = godtagbart. Betyg 4 = bra.
Tillväxt och sysselsättning hos företagare, placering i länet (Syna)	-	-	-	-	-	-	-	-	4	-	4	3	2019-års resultat. 7 plats 2018. Stark högkonjunktur och många framgångsrika företag med ökad tillväxt och ökad sysselsättning.
Antalet förvärvsarbetande 20-64 % (SCB)	79,4	81,9	80,7	81,2	82,6	81,9	-	-	-	79,5	82	82,2	
Nyregistrerade företag/1000 invånare (SCB)	-	-	3,4	-	-	3,9	-	-	4,3	5	5	3,1	
Egentlig verksamhet i kommunal regi, andel	-	-	93,9	-	-	93,6	-	-	-	82,8	85	92,6	Utredning om konkurrensutsättning av delar av gatu/park pågår samt utredning av LOV. Lagen Om Valfrihet inom hemtjänst och daglig verksamhet.
Nämndspecifika													

6. Ett hållbart samhälle för framtiden

Verksamhetsplan Indikator	2015			2016			2017			Snitt i riket	Mål- värde	Verksamhetsberättelse	
	K	M	T	K	M	T	K	M	T			Mål- uppfyllelse	Orsak till avvikelse
Kommunövergripande													
Medborgarnas syn på möjligheten till goda kommunikationer (gång- och cykelvägar, kollektivtrafik, tåg, flyg, bil) (nöjd region index)	55	59	57	-	-	-	-	-	-	61	61	61	
Medborgarnas syn på tillgång till ett kommersiellt utbud (affärer, caféer och barer) (nöjd region index)	65	69	67	-	-	-	-	-	-	62	67	61	Inga större förändringar i utbudet har skett sedan 2015. Möjligheten för kommunen att påverka måloppfyllelsen är begränsad.
Slutanvändning energi totalt inom den geografiska kommunen mWh/inv (Energimyndigheten)	-	-	42	-	-	43	-	-	-	49	40	44	Nordliga kommuner ligger generellt högt till följd av större energibehov för uppvärmning. Hög produktion inom relativt energikrävande industrier drar också upp värdet för Lycksele lite.
Hushållsavfall som samlas in för materialåtervinning (KKIK)	-	-	21	-	-	-	-	-	-	39	30	25	Idag sorteras stora delar ut som brännbart. Arbete pågår med ny avfallsplan som enligt plan fastställs under hösten 2020. Lycksele Bostäder AB erbjuder fastighetsnära källsortering vid alla sina fastigheter.
Nöjd regionindex bostäder (nöjd region index)	56	58	57	-	-	-	-	-	-	52	57	56	Fler attraktiva bostäder efterfrågas. I stort sett har kommunen balans på bostadsmarknaden men det finns en urbaniseringstrend som inte helt har kunnat hanteras. Lycksele Bostäder AB hade vid senaste mätningen högsta nöjdkundindex bland bostadsbolag vid mätningar utförda av Wikner & Co.
Nämndspecifika													

Effektiv organisation

7. Attraktiv arbetsgivare

Verksamhetsplan Indikator	2015			2016			2017			Snitt i riket	Mål- värde	Verksamhetsberättelse	
	K	M	T	K	M	T	K	M	T			Mål- uppfyllelse	Orsak till avvikelse
Kommunövergripande													
Medarbetarindex (NMI)	-	-	-	-	-	4,6	-	-	-	-	4,8	4,8	
Sjuktal	10	4,5	8,3	9,9	5,1	8,4	10,3	5,1	8,7	6,7	7,5	6,9	Totalt 6,9% i kommunen. Där kvinnor har 8,1% och män 4,4%. Riktade insatser genomförda samt stöd till chefer i arbetet med långtidssjukskrivna som utmynnat i många omplaceringar eller överenskommelser om avslut. Även ett arbete med korttidsfrånvaro har skett. Lycksele Bostäder AB har 6,7%, varav långtidsfrånvaro 82,2%. Skogsmuseet har sjuktal på 1,1%. Lycksele Flygplats AB har sjuktal på 6,6%.
Personer som arbetar heltid, andel	-	-	59	-	-	61	-	-	62	63	85	64	Kommunen andel är 64. Lycksele Bostäder AB har 95. Skogsmuseets har 86.
Nämndspecifika													

8. Verksamheter av hög kvalitet

Verksamhetsplan Indikator	2015			2016			2017			Snitt i riket	Målvärde	Verksamhetsberättelse	
	K	M	T	K	M	T	K	M	T			Måluppfyllelse	Orsak till avvikelse
Kommunövergripande													
Förtroende för kommunens politiker och tjänstepersoner % (nöjd inflytande index)	40	45	43	-	-	-	-	-	-	45	50	44	
Gott bemötande vid kontakt med kommunen, andel av maxpoäng (KKIK)	-	-	-	-	-	82	-	-	-	81	85	83	Arbete sker genom Vårdskapets ledarutbildning att "Leda som värd".
Servicemätning av kommunens myndighetsutövning (NKI -Insikt)	-	-	70 ²	-	-	-	-	-	-	73	71	79	Redovisat resultat avser NKI totalt. Tidigare redovisade endast NKI för miljö- och hälsoskydd (70 år 2014 och 72 år 2018). Ranking 17 plats i Sverige indikerar nöjda företagare.
Brukarbedömning hemtjänst äldreomsorg – helhetssyn % (ÖJ)	90	84	88	84	89	86	78	90	82	92	92	91	
Personalkontinuitet, antalet personer som en hemtjänstmottagare möter under 14 dagar, medel (KKIK)	-	-	14	17	16	17	-	-	-	15	14	18	Stor personalomsättning och dåligt med vikarier
Kvalitetsaspekter LSS grupp- och serviceboende, andel % av maxpoäng ³ (KKIK)	-	-	-	-	-	64	-	-	-	81	81	80	
Föräldraenkät förskola: Utveckling och lärande (Skolans egen from 2018-)	-	-	-	-	-	-	-	-	8,6	8,6	8,6	8,6	
Elever åk 5: Skolarbetet gör mig så nyfiken så jag får lust att lära mig mer, positiva svar andel (Skolinspektionen)	-	-	-	-	-	73,4	-	-	-	77,1	78	79,3	
Elever åk 9 Behöriga till yrkesprogrammen kommunala skolor, andel (Skolverket)	90,3	80,3	85,4	88,9	88,5	88,7	89,2	91,3	90,3	79,4	90	83,7	Siffran avser läsåret 18-19. Årets meritvärden är de högsta vi haft men behörigheten till yrkesprogram har ändå minskat. Orsaken kan vara att fler elever saknar minst E i något ämne som är av betydelse för behörighet till gymnasiet. Nyinvandrade elever har ofta svårigheter att klara alla ämnen. Behörigheten är ändå högre än riket i snitt.
Gym åk 2 jag är nöjd med min skola som helhet (Skolenkät)	-	-	-	-	-	76,9	-	-	-	83,1	84	80,4	
Nettokostnadsandel %	-	-	102,5	-	-	95,3	-	-	95,4	-	98	98,5	Kommunens resultat når inte upp till målvärdet.
Avvikelse prognos (prognos april – utfall) %	-	-	17,5	-	-	17,9	-	-	33,7	-	10	4,8%	
Avvikelse driftsbudget nämnder mkr	-	-	-13,8	-	-	-2,7	-	-	-8,9	-	0	0,0	Ingen avvikelse alls i driftbudgeten vilket aldrig tidigare skett.
Avvikelse investeringsbudget mkr	-	-	-1,1	-	-	13,9	-	-	-8,4	-	0	-23,3	Ett fåtal investeringsprojekt har överskridit budget.
Nämnds specifika													

² Mätning 2014

³ Nyckeltalet utgår 2018



LYCKSELE
KOMMUN
LIKSJUON KOMMUVDNA

Storgatan 22, 921 81 Lycksele
Telefon 0950-166 00
www.lycksele.se • kommun@lycksele.se