



Årsredovisning 2018

Lycksele är navet i Lappland där utbildning och kultur är i framkant. Lyckseles landsbygd utvecklas och är en självklar del av Staden i Lappland, lika självklart är Lycksele en del av Sápmi. Ett livskraftigt näringsliv och civilsamhälle bidrar till att utveckla Lycksele som den trygga och lagom stora staden.

Lycksele kommun

Telefon 0950-166 00
Fax 0950-660 35

Storgatan 22
921 81 Lycksele

www.lycksele.se
kommun@lycksele.se



Innehåll

Politisk kommentar	4
Varumärke och vision	5
Förvaltningsberättelse	6
Inledning	6
Mål för mandatperioden 2015-2018	6
Kommunens politiska organisation	2
Kommunens förvaltningsorganisation	1
Lycksele kommunkoncern	2
Utblick	2
Strategiska höjdpunkter	2
Finansiella höjdpunkter	2
Framtiden	4
Demokrati, medborgarinflytande och insyn	4
Medborgarförslag	4
Kommunens Kvalitet i Korthet (KKiK)	5
Lyckseles befolkning	5
Personalredovisning	5
Personalkostnader och personalsammansättning	5
Måluppfyllelse	7
Ställning	8
Finansiell översikt och analys	8
Balanskrav	9
God ekonomisk hushållning	9
Ansvarsförbindelser	10
Pensionsförpliktelser och pensionsmedelsförvaltning	10
Driftredovisning	11
Resultatenheter	12
Bolagen	13
Investeringsredovisning	14
Nyckeltal	15
Sammanställd redovisning	16



Finansiella rapporter _____	16
Resultaträkning _____	16
Kassaflödesanalys _____	17
Balansräkning _____	18
Noter _____	19
Redovisningsprinciper _____	23
Ord och begrepp _____	24

Politisk kommentar

Efter 48 år med ett Socialdemokratiskt styre valde medborgarna i kommunen att pröva ett annat alternativ vid valet till kommunfullmäktige den 9 september. Det Lycksele som överlämnas från (S+V) till (M+KD+C+L) får sägas vara i gott skick. Ekonomin de senaste åren har utvecklats mycket starkt och ohälsotalen är sjunkande. Vi har kunnat lägga undan pengar för ekonomiskt svårare år vilket ger en stabilitet att bygga på men det kommer att vara utmanande att styra kommunen de närmaste åren då man kan skönja en alltmer märkbar avmattning i konjunkturen samtidigt som vi står inför stora investeringsbehov för att klara av de stora barnkullar som fötts i Lycksele på sistone.

Avmattning i befolkningsutvecklingen

Efter två år av växande befolkning så minskade befolkningstalet något under året. Det är däremot med glädje och stolthet som man kan fastställa att antalet barnfamiljer är konstant vilket säkerställer ett livskraftigt Lycksele på längre sikt. Vi brottas fortfarande med både kompetens- och bostadsförsörjningsproblem eftersom allt fler företag söker specialiserad kompetens som blir allt svårare att hitta samtidigt som allt fler personer söker sig till tätorten där bostadsmarknaden är väldigt statisk. Det här är två knutar som måste lösas ut för att Lycksele ska fortsätta utvecklas positivt, och det finns ingen enkel eller allmängiltig lösning på problemen. En riktig utmaning att ta tag i för det nya styret med andra ord!

Fortsatt starkt näringsliv i Lycksele!

Trots att den nationella trenden med butiker som tvingas stänga nådde Lycksele med full kraft under året kan vi stoltsera med ett synnerligen starkt näringsliv överlag. Industrierna anställer och tjänstesektorerna fortsätter att utvecklas positivt. Under året har det startats 57 nya företag vilket förvisso är en minskning jämfört med 2017 men ändå en stark siffra som tydligt visar på entreprenöranda och framtidstro.

Attraktiva Lycksele

Arbetet med att sätta Lycksele på kartan i ett större sammanhang har tagit fart på allvar under året genom projektet Attraktiva Lycksele. Med gemensamma krafter har såväl privata intressenter, frivilliga organisationer och offentliga aktörer samlats bakom idén att arbeta för att stärka Lycksele som varumärke, såväl för etableringar som för besöksnäring.

Ny form och nytt namn på regional nivå

Under året har det hänt mycket på den regionala nivån där Landsting och Region slagits samman. Sammanslagningen har gjorts för att huvuduppgiften, regional utveckling och hälso- och sjukvård är beroende av varandra. Utan regional utveckling kan inte hälso- och sjukvården finansieras och utan en väl fungerande hälso- och sjukvård är det få som vill leva och verka i Västerbotten och vice versa.

Genom att samla kraft och kompetens i en gemensam organisation förväntas regionen som organisation bli starkare och kan skapa bättre förutsättningar för en kraftfull, långsiktig och hållbar utveckling för hälso- och sjukvård, regional utveckling, kultur, kollektivtrafik och besöksnäring. Det mest kända regionala satsningen för oss som Lyckselebor är dock investeringen i Lycksele lasarett.

Nytt politiskt styre

Det nya politiska styret i Lycksele har gått till val bland annat på frågor rörande konkurrensutsättning av kommunal verksamhet, generell effektivisering av den kommunala organisationen och ett löfte om ökade satsningar på det lokala näringslivet. Det är ett digert uppdrag som Christer Rönnlund, tillträdande kommunstyrelseordförande, ser fram emot att axla.

Under året har ny vision och nya mål arbetats fram för 2019-2023 som lyder:

**Lycksele –
Staden i Lappland
13 000 invånare 2040**

Lycksele är navet i Lappland där utbildning och kultur är i framkant. Lyckseles landsbygd utvecklas och är en självklar del av Staden i Lappland, lika självklart är Lycksele en del av Sápmi. Ett livskraftigt näringsliv och civilsamhälle bidrar till att utveckla Lycksele som den trygga och lagom stora staden.



Avtackning av avgående kommunstyrelseordförande Lilly Bäcklund i samband med årets avslutande Kommunfullmäktige.

*Ett nytt styre vid rodret när
Lycksele möter framtiden.*

Varumärke och vision

Kommunfullmäktige har fastställt en vision för Lycksele kommun för åren 2015-2018:

**Lycksele – Staden i Lappland, kommunen med guldkant i tillvaron.
Bäst på hållbar tillväxt.**

Förvaltningsberättelse

Lycksele kommuns årsredovisning omfattar kommunen, dess nämnder och de bolag och organisationer som kommunen har ett betydande ägarinflytande över. Årsredovisningen görs utifrån ett övergripande kommunalt perspektiv. För mer detaljerad information hänvisas till respektive nämnds, styrelses eller bolags verksamhetsberättelse.

Du hittar verksamhetsberättelser samt mer djupgående analyser på <http://www2.lycksele.se/diawebb>

Inledning

Kommunfullmäktige fastställde i juni 2015 tolv kommunövergripande mål för perioden 2015-2018. Dessa verksamhetsmål ska genomsyra all kommunal verksamhet och ligger därför till grund för 2018 års redovisning. Tanken är att ge årsredovisningen en stark koppling till de av kommunfullmäktige antagna övergripande målsättningarna för att på så sätt visa på hur den kommunala verksamheten förhållit sig till dessa mål. När så har varit tillämpligt har även nyckeltal i SKL:s undersökning, Kommunens Kvalitet i Korhet (KKiK), använts för att utvärdera måluppfyllelsen. Redovisningen avslutas med en sammanställning av de gängse ekonomiska rapporterna.

Mål för mandatperioden 2015-2018

Finansiella mål

- ✓ Budgetföljisamheten ska vara 100 % (endast positiva avvikelser är acceptabla)
- ✓ Netto kostnadsandelen ska vara 98 % (+/- %-enhet) under mandatperioden
- ✓ Soliditeten inkl. pensionsåtagandet ska förstärkas under mandatperioden

Barn- och utbildningsmål

- ✓ Lycksele har de bästa studieresultaten i Västerbotten innan mandatperiodens slut

Trygghetsmål

- ✓ I Lycksele kommun känner sig alla trygga och få det stöd eller den hjälp man behöver utifrån sin situation

Sociala mål

- ✓ Genom förebyggande insatser verka för att förbättra människors hälsa och livsvillkor i syfte att skapa förutsättningar för ett väl fungerande liv

Jämställdhetsmål

- ✓ I Lycksele kommuns skapas förutsättningar för att kvinnor och män, flickor och pojkar har samma makt att forma samhället och sina egna liv

Personalmål

- ✓ I Lycksele kommun är varje arbetsplats en arbetsplats i utveckling
- ✓ Andelen timtid, mertid och övertid minimeras
- ✓ Varje tjänst och insats skall utföras av personal med rätt kompetens
- ✓ Andelen timtidsanställda som används i kommunens verksamheter ska årligen minska och är högst 5% av totalt arbetade timmar innan mandatperiodens slut

Hälsomål

- ✓ Lycksele kommun har länets högsta hälsotal

Miljö- och hållbarhetsmål

- ✓ Lycksele är innan mandatperiodens slut en av landets bästa digitala kommuner.
- ✓ Lycksele kommun prioriterar närproducerade varor/produkter vid upphandling.

Tillgänglighetsmål

- ✓ Alla lokaler där kommunen bedriver verksamhet ska göras tillgängliga för personer med funktionsnedsättning.
- ✓ All kommunal information till allmänheten skall finnas på enkel svenska och för personer med olika läshandikapp.

Näringsliv, tillväxt och utvecklingsmål

- ✓ Lycksele kommun har länets bästa företagsklimat när mandatperioden är slut.
- ✓ Lycksele kommun har högst andel arbetande i länet i åldrarna 16-65 år.
- ✓ Lycksele kommun har goda livsvillkor och är en bra plats att driva och etablera företag.
- ✓ Lycksele kommun är bland de 5 bästa i länet på besöksnäring.

Infrastruktur och utvecklingsmål

- ✓ Kommunen verkar för minskad klimatpåverkan genom effektivare energianvändning och transporter samt för att säkerställa att naturresurser, mark, vatten, natur- och kulturmiljö värden nyttjas på ett långsiktigt hållbart sätt.
- ✓ Kommunens vägnät ska vara väl underhållet och farbart alla årstider, beläggningsarbeten och övrigt underhåll ska göras i tid så det inte uppstår extrakostnader och olägenhet för som använder det.
- ✓ Ingen kommuninnevärdare ska sakna möjlighet att ringa eller använda internet på sin hemadress.

Natur, kultur och fritidsmål

- ✓ Öka andelen invånare som aktivt deltar i föreningsverksamhet.
- ✓ I Lycksele kommun är naturmiljöer och offentliga rum tillgängliga och inbjudande.
- ✓ Alla ska känna av att Lycksele är en del av Sapmi

Kommunens politiska organisation har fortsatt vara ett hett ämne under 2018. En särskild kommitté har under året arbetat med två alternativa förslag med andemening att vitalisera kommunfullmäktiges arbete. I slutänden resulterade arbetet i att två nämnder avvecklas samt att det tillskapades två nya beredningar direkt underställda fullmäktige. De två nämnder som avvecklas är Tekniska nämnden och Personalnämnden, dessa nämnder införlivas i Kommunstyrelsen. Det bildas även en ny Överförmyndarnämnd tillsammans med andra inlandskommuner.

Kommunens politiska organisation

Det högsta styrande organet i Lycksele kommun är fullmäktige, som under mandatperioden 2015-2018 har 31 folkvalda ledamöter.

Fullmäktige representerar invånarna i kommunen och fattar beslut i viktiga frågor, t ex inriktning, verksamhet, övergripande planer och ekonomi samt avgifter för kommunal service. Kommunfullmäktige beslutar vilka nämnder som ska finnas och utser även ledamöter till dessa.

Kommunstyrelsen ansvarar för att leda och/eller samordna:

- utvecklingen av den kommunala demokratin,
- sysselsättnings-, besöks- och näringslivsfrågor,
- kultur- och fritidsfrågor,
- den översiktliga planeringen av användningen av mark och vatten,
- mark- och bostadspolitiken samt de strategiska fastighetsfrågorna, sett ur ett kommunalt helhetsperspektiv,
- strategiska frågor som jämställdhet, utbildning, infrastruktur, integration, miljö, energi och klimat,
- informationsverksamhet,
- omvärldsbevakning och internationella frågor ur ett strategiskt perspektiv,
- upphandling av varor och tjänster ur ett kommunalt helhetsperspektiv,
- utveckling av teknik och kommunikation,
- arbetet med att reformera det kommunala regelbeståndet och att effektivisera administrationen.

Kommunstyrelsens ordförande är även kommunalråd och ägnar hela sin arbetstid åt uppdrag som främjar kommunens intressen. Ett insyns-/oppositionsråd, tillika kommunstyrelsens andre vice ordförande, företräder oppositionen. Det åligger kommunalråden att närmast under kommunstyrelsen ha uppsikt över hela kommunens nämndsorganisation.

Miljö- och samhällsnämnden hanterar alla myndighetsfrågor förutom dem som socialnämnden ansvarar för. Dess huvuduppgifter är bl a att ansvara för prövning och tillsyn inom plan- och bygglagen, miljöbalken, livsmedelslagen, smittskyddslagen, strålskyddslagen, tobakslagen, alkohollagen, lagen om särskilda bestämmelser om gatuhållning och skyltning, lagen om nikotinläkemedel, lagen om handel med vissa receptfria läkemedel, lagen om skyldighet att tillhandahålla förnybara drivmedel och föreskrifter meddelade med stöd av dessa lagar. Nämnden ansvarar även för räddningstjänstens verksamhet och är den nämnd som bereder planärenden för beslut i fullmäktige. Nämnden byter namn till Myndighetsnämnden från och med årsskiftet 2018-2019.

Socialnämnden ansvarar bl a för utredning, bedömning, beslut, prövning och tillsyn enligt socialtjänstlagen, hälso- och sjukvårdslagen, lagen

om särskilt stöd och service till vissa funktionshindrade och lagen om bostadsanpassningsbidrag. Nämnden arbetar även med frågor som rör den kommunala hälso- och sjukvården, ensamkommande flyktingbarn och integration av nyanlända, arbete, sysselsättningsåtgärder och individstöd.

Tekniska nämnden ansvarar bl a för att tillhandahålla lokaler för de kommunala nämndernas behov samt planering, utveckling och förvaltning av fastigheter för den kommunala verksamheten. Nämnden företräder även kommunen inom fastighetsägarplanering, utveckling och förvaltning inom renhållning, vattenförsörjning och avlopp. Den planerar, bygger ut och förvaltar även gator, torg, allmän platsmark samt gång- och cykelvägar, parker, grönområden, naturvårdsområden och naturreservat samt jordbruks- och skogsmark. *Ansvaret för frågorna övergår till Kommunstyrelsen from 2019-01-01.*

Utbildningsnämnden ska fullgöra kommunens uppgifter inom förskola, fritidshem samt förskoleklass, grundskola, gymnasieskola, särskola, vuxenutbildning, lärvux, svenska för invandrare och högskoleutbildning. Dessutom ansvarar nämnden för att verksamheten följer gällande lagar, förordningar och avtal.

Kostnämnden är en gemensam nämnd som Lycksele kommun har tillsammans med Västerbottens läns landsting. Lycksele kommun är värdkommun och nämnden ingår i kommunens organisation. Den ansvarar för måltidsproduktionen vid Lycksele lasarett samt på Tannbergsskolans centralkök och producerar måltider både till Lycksele lasarett, kommunens särskilda boenden och till barn och unga inom för-, grund och gymnasieskola.

Personalnämnden är kommunens centrala personal-, pensions- och lönenmyndighet och har hand om frågor som rör förhållandet mellan kommunen som arbetsgivare och dess arbetstagare. Dess huvuduppgifter är att vara kommunens anställningsmyndighet, att besluta om anställningsvillkor för kommunens anställda samt att utforma och fastställa kommunens personalpolitik. *Ansvaret för frågorna övergår till Kommunstyrelsen from 2019-01-01.*

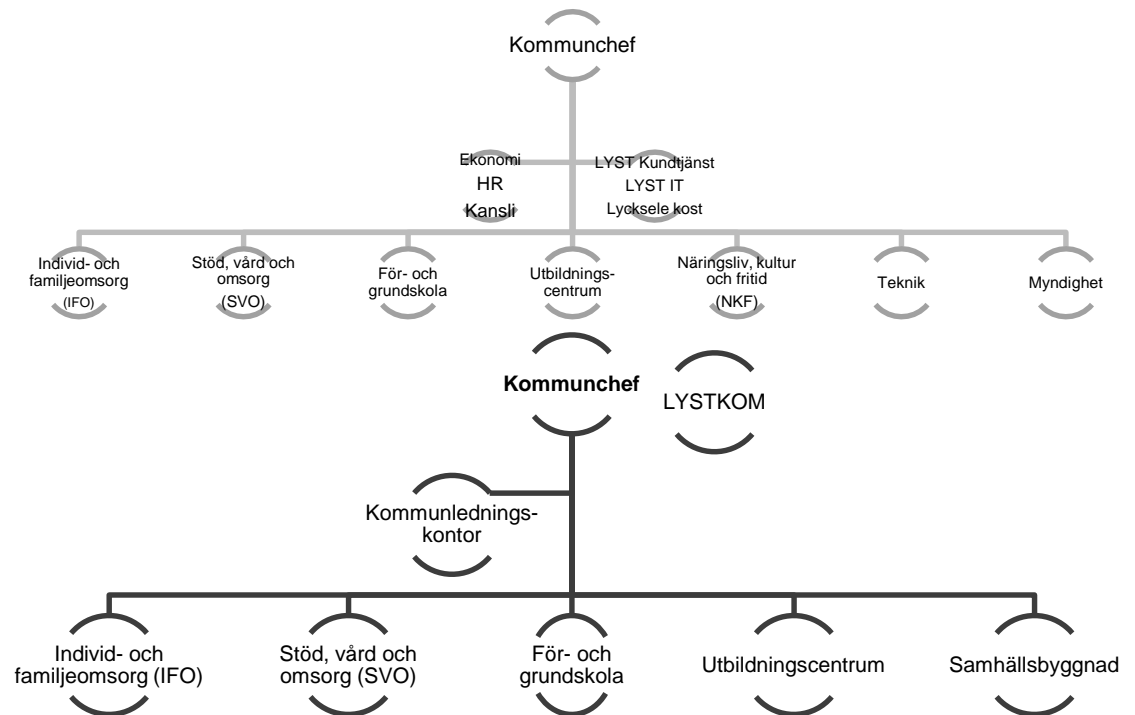
Samverkansnämnden (LYST) är en nämnd som Lycksele kommun har bildat tillsammans med Storumans och Åsele kommuner. Lycksele kommun är värdkommun, och nämnden ingår i kommunens organisation. LYST ansvarar bl a för konsumentvägledning, budget- och skuldrådgivning, drift och utveckling av kundtjänst, telefoni och IT samt utveckling av andra samverkansområden. Nämnden övergår till Kommunalförbundet under första halvåret 2019.



Att identifiera vad vi gör bäst i Lycksele är en utmaning, för vi gör ganska mycket som är bra. Bilden tagen från workshop om Attraktiva Lycksele.

Kommunens förvaltningsorganisation

Förvaltningsorganisationen är den verkställande organisationen som leds av kommunchef och som består av tjänstepersoner med olika roller. Förvaltningen är uppdelad i verksamhetsområden och enheter vars syfte är att bereda ärenden inför politiska beslut samt utföra de uppdrag som den politiska organisationen delar ut. Under året har förvaltningsorganisationen justerats för att skapa en tydligare struktur och tydligare ansvarsområden kopplade till den politiska organisationen. För att illustrera justeringarna redovisas en "före" och en "efter" bild.



Myndighet: myndighetsutövning inom miljö- och samhällsnämndens ansvarsområde samt ansvar för kommunens räddningstjänst.

Verksamhetsområdet införlivas i Samhällsbyggnad men ansvarar själv för redovisning till Myndighetsnämnden.

Stöd, vård och omsorg (SVO): hemtjänst, särskilda boenden, personlig assistans samt sjuksköterskor.

Individ- och familjeomsorg (IFO): Resurscentrum, integrationsenheten, bistånd, missbruk och beroende, familjecentral, Ung fritid, Navet, ungdomsboende, utredning,

insatser och familjerätt, elevhem för särskoleelever samt insatser för stöd och service 0-20 år, daglig verksamhet samt Röda villan.

Förskola och grundskola: förskolor, språkförskola, skola F-6, fritidshem, grundsärskola, barn- och elevhälsa, träningskola och högstadieskola.

Utbildningscentrum (UC): gymnasieskolan Tannbergsskolan, lärcentrum, svenska för invandrare (SFI), vuxenutbildning, lärvux, yrkeshögskola och elevhemmet.



Näringsliv, kultur och fritid (NKF):

näringsliv, infrastrukturplanering, översiktsplan och trafikplan, fritidslokaler och -anläggningar, simhall och badpark, musikskola, bibliotek, föreningsliv, friluftsliv och fiske, turism, arrangemang samt marknadsföring av Lycksele. Verksamhetsområdet införlivas i Samhällsbyggnad.

Teknik: gatu- och park, lokalvård, fastighet och drift, avfall, vatten och avlopp samt bredband. Verksamhetsområdet införlivas i Samhällsbyggnad.

LYST Kundtjänst (KS): telefoni, ansökningshjälp för färdtjänst och riksfärdtjänst, lokal- och anläggningsbokning samt busskort för skolskjutselever. Övergår till Kommunalförbund (LYSTKOM) första halvåret 2019.

LYST IT (KS): anskaffning och drift av IT-lösningar, datakommunikation, datalagring, licenshantering, service och support. Övergår till

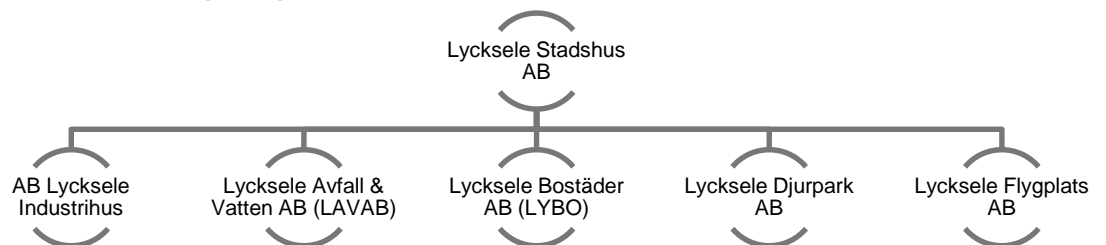
Kommunalförbund (LYSTKOM) första halvåret 2019.

Kommunledningskontoret: utgörs av de tidigare fristående enheterna Ekonomi, Kansli, HR och Lycksele kost. Därmed återfinns ansvar för samordning av den löpande redovisningen, fakturahantering, budget-, boksluts och finansfrågor samt upphandling.

Kompetensförsörjning, kompetensutveckling, personalvård, löne- och pensionsfrågor samt ledning och samordning av kommunens personalpolitik. Inkommande post, e-post och kommunens övriga handlingar, kommunikation, nämndsekretariat, tillgänglighetsfrågor, arkiv, Rådet för funktionsnedsatta, Folkhälsorådet. Gemensam kostverksamhet som omfattar förskola/skola, äldre- och handikappomsorg, sjukhusets patienter och personal samt servicetjänst i form av matlådor som distribueras till sjukpensionärer och till äldre inom detta verksamhetsområde.

Lycksele kommunkoncern

Lycksele Stadshus AB är kommunens holdingbolag och moderbolag till Lycksele Bostäder (LYBO), AB Lycksele Industrihus, Lycksele Djurpark AB, Lycksele Flygplats AB samt Lycksele Avfall & Vatten AB (LAVAB). Lycksele kommun äger även 51 % i Skogsmuseet i Lycksele AB men det bolaget ingår inte i Stadshuskoncernen. Varje år utfärdar Stadshus ägardirektiv som bolagen inom koncernen har att följa och förhålla sig till. Direktiven ses nu över för att bli mer likriktade i sin utformning i syfte att skapa en sammanhållen ledning som gör koncernen starkare.



Under året sattes spaden i backen för om- och tillbyggnation av Forsdalaskolan. Invigning planeras till höstterminen 2019.

Lycksele kommun positionerar sig som etableringsort och som en ort som expanderar. Handeln fortsätter att ha det svårt i konkurrens med internet och det är en trend vi hoppas kunna hjälpa till att vända.

+ 35 mkr i resultat för året – trots en bokföringsmässig nedskrivning av anläggningstillgångar med 10 mkr.

Utblick

Det fortsätter att vara en turbulent tid i vår omvärld, både internationell och nationellt. Det politiska vakuum som uppstod efter riksdagsvalet påverkade ändå Lycksele i mycket liten utsträckning vilket får ses som ett styrkebesked.

Det råder nog inte längre något tvivel om att vi sannolikt nått kulmen på konjunkturen och att sämre tider är att vänta. Mycket tid och kraft läggs på en ökad grad av digitalisering och automatisering, vi vill synas, höras och finnas på alltfler platser vilket ställer betydligt högre krav på både organisationer och människor.

De övergripande trender som influerar omvärlden påverkar givetvis Lycksele på både kort och lång sikt, lyckligtvis står vi relativt väl rustade.

Strategiska höjdpunkter

Lycksele kommuns invånarantal minskade något under året men antalet barnfamiljer ligger kvar på en konstant nivå.

Arbetsförmedlingens etablering av ny enhet i Lycksele har nått 50 nya arbetstillfällen, ca hälften av den målsättning som fanns inför etableringen. Ständig rekrytering pågår dock. Flera företag i Lycksele, däribland Hedlunda Industri, Maxmoduler och Texor fortsätter att växa. Under hösten påbörjades byggnation av en ny Byggmax-etablering som förväntas invigas under våren 2019.

Bygget av multifunktionsbana på Tannberget har nästintill avslutats och kommer att stärka Lyckseles betydelse som utbildningsort samt förväntas bidra till att skapa ett attraktivare Lycksele – trots att investeringen dragit över budget.

Det har tagits fram en Centrumutvecklingsplan för att skapa en trevligare upplevelse i centrala Lycksele men vi väntar fortfarande på att byggnationen av kv. Köpmannen ska komma igång.

Byggnationen av de planerade vindkraftsparkerna inom Lycksele och Åsele kommuner har ännu inte riktigt tagit fart men de förväntas innebära stora möjligheter för lokala företag inom flera branscher.

Finansiella höjdpunkter

De allra flesta nämnder och verksamheter uppvisar ett positivt resultat. När året summerades blev resultatet + 35 mkr. Det är fortfarande en handfull variabler i skattefördelningssystemet som fallit speciellt väl ut för Lyckseles del, precis som det föregående året. Till följd av ändringar i redovisningsprinciper ser återrapporteringen av investeringar annorlunda ut mot föregående år vilket kan vara lite missvisande. Detta till trots kan det konstateras att Lycksele kommun investerar som sällan förr, och det behövs för att klara av kommande års barnkullar.

Resultat- och verksamhetsmässigt har 2018 varit ett mindre bra år för koncernen. Lycksele Bostäder AB har gjort ett ekonomiskt starkt år men såväl Lycksele Djurpark som Lycksele Flygplats gör sämre resultat än förväntat, dels pga. sjunkande besöks- och resandesiffror men även till följd av ökade utgifter.



Centrumutveckling har hamnat i fokus under året, nu går vi från ord till handling.

Verksamheten i sammanfattning

Inom kommunstyrelsen har målen om minskad sjukfrånvaro och förbättrat företagsklimat nåtts. Arbetet med ett bostadsförsörjningsprogram, en trafikstrategi och en reviderad översiktsplan pågår men har genom justeringarna i organisationen fått stå tillbaka något. Långsiktigt bedöms kompetensförsörjningen, behovet av attraktiva bostäder och ett förbättrat företagsklimat vara avgörande för en fortsatt positiv utveckling av Lycksele.

Simhallen har efter ombyggnad/renovering varit mycket välbesökt. Tack vare bra sommarväder har även antalet besökare till badparken ökat med ca 6 400 till 23 000.

Inom Socialnämndens ansvarsområde pågår arbetet med att anpassa verksamhetens kostnader, däribland en successiv evakuering av äldreboendet Smedsberget som i sin tur byggs om till moderna och tillgänglighetsanpassade lägenheter av Lycksele Bostäder AB. Arbetet är helt i linje med vad som framkommit i arbetet med bostadsförsörjningsprogrammet och borgar för en mer flexibel bostadsmarknad med ett bredare utbud av boendeformer i Lycksele tätort under de kommande åren. Inom nämndens ansvarsområde pågår även ett arbete med att finna lämpliga former för hur framtida placeringar och öppenvårdsinsatser gällande missbruk ska hanteras. Under året har kostnaderna för inhyrd personal varit väldigt höga men som ett resultat av ett långsiktigt arbete med rekrytering ser vi den utvecklingen vända vilket borgar för ett lägre kostnadsläge under 2019.

Inom Utbildningsnämndens ansvarsområde är kompetensförsörjningsfrågan fortfarande kritisk till följd av den brist på lärare som råder i hela landet. Behovet av förskoleplatser ökar fortfarande snabbare än vad kommunen hinner ställa till förfogande samtidigt som bristen på lärare, förskollärare och fritidspedagoger de närmaste åren blir alltmer uppenbar. Dessa faktorer medför redan nu löneökningar och löneglidningseffekter som förväntas tillta under överskådlig tid. Gymnasieskolan tappar något i elevunderlag och verksamheten brottas med att vidta åtgärder för att hålla en ekonomi i balans.

Miljö- och samhällsnämnden fortsätter att utveckla medborgardialog, dels inom arbetet med Centrumutvecklingsplanen men också genom arbetet med bostadsförsörjningsprogrammet och arbetet med att förändra riktlinjer för färdtjänsten.

Lycksele Bostäder AB har fortsatt omdaning av lägenheter på Smedsberget. Efter förhandlingar med Hyresgästföreningen tecknades en överenskommelse om en generell hyreshöjning med 0,9 % from 2018-07-01. LAVAB har lagt fokus på att planera inför ombyggnationen av reningsverket och säkerställande av driften kommer att vara klar under 2020.

AB Lycksele Industrihus håller fortfarande en mycket låg vakansgrad och har börjat söka efter fastigheter att potentiellt förvärva. Under året har ny vd rekryterats och bolaget har också anställt en egen verksamhetsvaktmästare. Samarbetet med kommunens Näringslivskontor har fördjupats.

Flygplatsbolaget har under året tecknat ett långsiktigt hyresavtal med Västerbottens läns landsting om hyra av ny ambulanshelikopterhangar med personaldel som har uppförts under året. Till följd av nya regelverk för verksamheten har bolaget haft ett besvärligt år rent ekonomiskt.

Skogsmuseet har haft en tillfällig utställning "Utsikter – så långt ögat når" och bedrivit ett målmedvetet arbete för att bli ett nationellt Skogsmuseum.

Samtliga bolag rapporterar att de följt ägardirektiven sånär som på djurparken och flygplatsen eftersom dessa inte gjort ett positivt ekonomiskt resultat.

Framtiden

Med en kommunchef som börjar bli varm i kläderna och en stabil ekonomi att utgå ifrån kan Lycksele fortsätta att stärka sin position, inte bara i inlandet utan även i länet som helhet. Det måste dock göras med förstånd och måtta eftersom utmaningarna är många, inte minst att behålla en god ekonomisk hushållning under de närmaste åren. Kommunen kommer att fortsätta på inslagen väg och arbeta med att komma tillrätta med de höga ohälsotalen då man ser att vidtagna åtgärder får betydande positiv effekt. Lycksele kommun ska stärka sin position som en bra arbetsgivare dit personer aktivt söker sig, inte en arbetsgivare vars personal blir sjuka av de arbetsuppgifter som utförs.



Lyckseles kommunchef Ingela Gotthardsson ser både utmaningar och möjligheter i sin roll.

Demokrati, medborgarinflytande och insyn

Kommunfullmäktige fattade i april 2014 ett beslut att demokratigruppen skulle upphöra och att fullmäktige skulle få ansvar för de aktiviteter som demokratigruppen tidigare ansvarat för.

Medborgarförslag

Under året har kommunfullmäktige fått in 24 stycken medborgarförslag, varav 10 stycken inkom i samband med kommunfullmäktiges sista sammanträde i december, och av dessa 24 har 12 stycken besvarats.

Antalet anställda i kommunen med månadslön vid slutet av 2018 var 1 639, vilket är en minskning med 44 anställda jämfört med slutet av 2017. Av dessa var 1 390 tillsvidareanställda, vilket är en ökning med två individer jämfört med 2017. Andelen kvinnor uppgår till 72,4 % av det totala antalet tillsvidareanställda. 2018 års löneöversyn blev +2,63 %.

Kommunens Kvalitet i Korhet (KKiK)

Lycksele kommun har sedan ett antal år deltagit i det nätverk som deltar i undersökningen Kommunens Kvalitet i Korhet (KKiK), initierad av Sveriges Kommuner och Landsting (SKL). Undersökningen görs vartannat år och under 2018 deltog drygt 250 kommuner. Undersökningen, som beskriver kommunens kvalitet och effektivitet, består av ett antal för kommuninvånarna viktiga kunskapsområden och ligger till grund för hur de flesta kommuner mäter sin organisations effektivitet och kvalitet.

Lyckseles befolkning

Lycksele är per definition den lilla staden med nästan 70 % av kommunens invånare boende i tätorten. Trenden är tydlig över tid. Byarna med mer än tre mil in till tätorten minskar i snabbare takt än övrig landsbygd. Glädjande är dock att några byar inom tre mils radie från Lycksele tätort de senaste åren vuxit, samtidigt som tätorten likväl växer snabbare i jämförelse med dessa byar.

Personalredovisning

Personalen är en kommuns viktigaste tillgång och samtidigt den största enskilda kostnaden för organisationen. Att följa upp och analysera personalkostnader och personalsammansättning är därför ytterst viktigt ur flera perspektiv.

Personalkostnader och personalsammansättning

Det totala antalet personer som arbetar inom Lycksele kommun har minskat från 1683 stycken 2017 till 1639 stycken under 2018 men personalkostnaderna har ändå ökat med ca 12 mkr mellan åren. Det har att göra dels med löneökningar men mestadels beror det på ökade pensionskostnader.

Personalkostnader (mkr)		
År	2018	2017
Arvoden till förtroendevalda	3,3	3,3
Löner till personal	512,5	503,8
Kostnadsersättningar och dyl	3,4	3,6
Sociala avgifter (exkl löneskatt på pensioner)	165,4	158,9
Pensionskostnader (inkl löneskatt)	59,9	50,5
Totalt	744,5	720,1

Åldersfördelning			
Ålder	Män	Kvinnor	Summa
-19 år	0	1	1
20-29 år	44	129	173
30-39 år	86	198	284
40-49 år	95	247	342
50-59 år	99	256	355
60 år -	59	176	235
Totalt	383	1007	1390

Personalsammansättning			
Verksamhet	Män	Kvinnor	Summa
Kommunstyrelsen	41	80	121
Myndighet	7	10	17
Stöd, vård och omsorg	99	354	453
Individ- och familjeomsorg	66	99	165
För- och grundskola	51	307	358
Utbildningscentrum	74	94	168
Näringsliv, kultur och fritid	10	20	30
Teknik	35	43	78
Totalt	383	1007	1390

Pensionsavgångar 2019-2023					
	2019	2020	2021	2022	2023
Totalt i kommunen	25	27	37	36	41

Pensionsavgång sker för de flesta vid 65 års ålder, och beräkningarna utgår även från detta. Det innebär att inom en 5-årsperiod förväntas 166 personer gå i pension, vilket motsvarar 12 % av de tillsvidareanställda.

Antalet helårsarbetare med tillsvidareanställning är 1295, vilket är en ökning med fyra personer sedan föregående år. 71 % av kommunens tillsvidareanställda har heltidsanställning. Andelen för kvinnor är 69,5 % och för män 74,7 %. Åldersfördelningen bland kommunens anställda är fortfarande ganska jämn men det är likväl över 16 % av alla anställda som är över 60 år. Vilket innebär en utmaning att under de närmaste åren ersätta kompetenta medarbetare som förväntas gå i pension.



Personalnämndens ordförande Anna-Lena Danielsson uppmärksammade medarbetare med som varit anställda i 25 år.

Sjuktalesstatistik

Sjuktalet för 2018 började betydligt lägre än 2017. Skillnad mellan januari 2018 och 2017 var hela 3,6 procentenheter. Under våren sjönk sjuktalet för att under hösten öka något. För september var till och med siffran högre än föregående år. Sjuktalet för 2018 landade till sist på totalt 7,3%, 1,4 procentenheter lägre än 2017.

Arbetet med hälsosamtal vid korttidsfrånvaro har fortsatt under 2018 och en arbetsmiljöstrategi är framtagen. Utbildningar i bland annat skyldigheter och rättigheter, samt arbetsmiljö har genomförts. Vi deltar i ett projekt tillsammans med Samordningsförbundet Lycksele, Malå, "Fler åter i arbete" och arbetet med "Värdskapet" är påbörjat.

Både kvinnors och mäns sjukskrivningar har minskat kontra 2017.

Den största skillnaden inom åldersgrupperna ser vi bland äldre medarbetare, 50 år och äldre, där sjukfrånvaron minskat med 2,2 procentenheter.

Sjuktalet för långtidsfrånvaron (60 dagar eller mer) har gått från 55,2 % under 2017 till 46 % under 2018.

Sjukfrånvaro i % av ordinarie arbetstid

År	2018	2017
	7,3%	8,7%

Sjukdagar och sjuklönekostnader

År	2018	2017
Sjukdagar	26877	34277
Sjuklön (mkr ink. PO-pålägg)	12,3	11,3

Sjukfrånvaro uppdelat på ålder

År	2018	2017
>29 år	8,6%	8,2%
30-49 år	7,3%	8,7%
50 år<	6,7%	8,9%

Sjukfrånvaro uppdelat på kön

År	2018	2017
Kvinnor	8,6%	10,3%
Män	4,4%	5,1%

Måluppfyllelse

Kommunfullmäktige fastställde i juni 2015 elva kommunövergripande verksamhetsmål för perioden 2015-2018 samt finansiella mål. Den sammantagna bilden av nämndernas och styrelsernas måluppfyllnad är givetvis vansklig att göra helt rättvisande. Sammanställningen får snarare ses som viktade bedömningar av helheter kontra små detaljer för att därigenom komma fram till ett sammanfattande omdöme som är någorlunda rimligt.

I tabellen redovisas varje nämnds och styrelses måluppfyllnad samt den sammanställda bilden av den bedömda måluppfyllnaden. De "tomma" fälten innebär att verksamheten inte svarat på frågeställningen om målet.

Nr	Målområden och mål - 2018	Totalt															
		Kommunstyrelsen	Socialnämnden	Utbildningsnämnden	Miljö- och samhällsbyggnadsnämnden	Tekniska nämnden	Ab Lycksele Industrihus	Lycksele Avfall & Vatten AB	Lycksele Bostäder AB	Lycksele Djurpark AB	Lycksele Rygläs AB	Skogsnäset i Lycksele AB					
1	FINANSIELLT - Budgeteffektiviteten ska vara 100 %. - Nettokostnadsandelen ska vara 98 % (-1 %-enhet) under mandatperioden. - Soliditeten inkl. pensionsåtgärden ska förätläras under mandatperioden	Ja	Ja	Ja	Ja	Ja	Ja	Ja	Ja	Nej	Nej	Nej	Ja	Ja	Ja	Ja	
2	BARN OCH UTBILDNING - Lycksele kommun har de bästa studieresultaten i Våsterbotten före mandatperiodens slut.	Nej	Nej	Nej	Nej	Nej	Nej	Nej	Nej	Nej	Nej	Nej	Nej	Nej	Nej	Nej	Nej
3	TRYGGHET - Lycksele kommun känner sig alla trygga och får det stöd eller den hjälp man behöver utifrån sin situation.	Delvis	Ja	Delvis	Ja	Ja	Ja	Ja	Ja	Ja	Ja	Ja	Ja	Ja	Ja	Ja	Ja
4	SOCIALT - Genom förebyggande insatser verka för att förbättra människors hälsa och livsvillkor i syfte att skapa förutsättningar för ett väl fungerande liv.	Ja	Ja	Ja	Ja	Ja	Ja	Ja	Ja	Ja	Ja	Ja	Ja	Ja	Ja	Ja	Ja
5	JÄMSTÄLLDHEIT - Lycksele kommun skapas förutsättningar för att kvinnor och män/flickor och pojkar har samma makt att forma samhället och sina egna liv. * Många verksamheter har bedömt målet som icke uppfyllt av det skälet att man inte har jämn könsfördelning bland de anställda, vilket nog kan anses ligga lite bredvid själva målformuleringen.	Ja*	Ja	Delvis	Ja	Nej	Ja	Ja	Ja	Ja	Ja	Ja	Ja	Ja	Ja	Ja	Ja
6	PERSONAL - Lycksele kommun är varje arbetsplats en arbetsplats i utveckling. - Andelen lördag, meritid och övertid minimeras. - Varje tjänst och insats ska utföras av personal med rätt kompetens. - Andelen inrättade som används i kommunens verksamheter ska årligen minska och är högst 5 % av det totala antalet arbetstimmar före mandatperiodens slut.	Ja	Ja	Ja	Ja	Ja	Ja	Ja	Ja	Ja	Ja	Ja	Ja	Ja	Ja	Ja	Ja
7	HALSA - Lycksele kommun har länets högsta hälsotal.	Nej	Ja	Delvis	Nej	Nej	Nej	Nej	Nej	Nej	Nej	Nej	Nej	Nej	Nej	Nej	Nej
8	MILJÖ OCH HÅLLBARHET - Lycksele kommun är en av landets bästa digitalkommuner före mandatperiodens slut. - Lycksele kommun prioriterar närproducerade varor/produkter vid upphandling.	Nej	Ja	Ja	Ja	Nej	Nej	Nej	Nej	Nej	Nej	Nej	Nej	Nej	Nej	Nej	Nej
9	TILLGÅNGSLIGHET - Alla lokaler där kommunen bedriver verksamhet ska göras tillgängliga för personer med funktionsnedsättning. - All kommunal information, till allmänheten ska finnas på enkel svenska och för personer med olika läshandikapp.	Delvis	Ja	Delvis	Ja	Ja	Ja	Ja	Ja	Ja	Ja	Ja	Ja	Ja	Ja	Ja	Ja
10	NÄRINGS- OCH UTVECKLING - Lycksele kommun har länets bästa företagsklimat, när mandatperioden är slut. - Lycksele kommun har länets högsta andelen arbetande i läbrarna '16-65 år. - Lycksele kommun har goda livsvillkor och är en bra plats för att driva och etablera företag. - Lycksele kommun är bland de fem bästa i läret på besöksnäring.	Nej	Ja	Ja	Ja	Ja	Ja	Ja	Ja	Ja	Ja	Ja	Ja	Ja	Ja	Ja	Ja
11	INFRASTRUKTUR OCH UTVECKLING - Kommunen verkar för minskad klimatpåverkan genom effektivare energianvändning och transporter samt för att säkerställa att naturresurser, mark, vatten, natur- och kulturmiljöerna nyttjas på ett långsiktigt hållbart sätt. - Kommunens vägnät ska vara väl underhållet och färdigt under alla årstider. Beleggningsarbeten och övrigt underhåll ska utföras i tid, så att det inte uppstår extrakostnader och oölggenheter för dem som använder det. - hgen kommuninvånare ska sakna möjlighet att ringa eller använda internet på sin hemadress.	Ja	Ja	Ja	Ja	Ja	Ja	Ja	Ja	Ja	Ja	Ja	Ja	Ja	Ja	Ja	Ja
12	NATUR, KULTUR & FRITID - Cha andelen invånare som aktivt deltar i fröningslivet. - Lycksele kommun är naturmjög och offentliga rum tillgängliga och inbjudande. - Alla ska känna av att Lycksele är en del av Sápmi.	Ja	Ja	Ja	Ja	Ja	Ja	Ja	Ja	Ja	Ja	Ja	Ja	Ja	Ja	Ja	Ja

Ställning

Kassabehållningen och kassalikviditeten har minskat något under året. Det har däremot ingen större påverkan på kommunens betalningsförmåga. Kommunen har fortsatt stora delar av likvida medel placerade i kortfristiga räntepapper som är lätta att avyttra och på så sätt omsätts i pengar om så skulle behövas. De långfristiga skulderna är ca 40 mkr. De kortfristiga skulderna har minskat med 9,8 mkr under året.

Finansiell översikt och analys

I budgeten för 2018 fastställde fullmäktige att kommunen skulle göra ett nollresultat, men med en buffert på 2 % av skatter och kommunal utjämning samt en avsättning till resultatutjämningsreserv. I april beslutade fullmäktige att dela ut tillskott till Socialnämnden, Utbildningsnämnden och Miljö- och samhällsnämnden med 10, 3 respektive 1 mkr. Enligt de prognoser som fanns vid tillfället skulle tillskottsutdelningen praktiskt taget innebära ett resultat på gränsen till god ekonomisk hushållning. Till följd av fortsatt start ekonomisk utveckling blev resultatet i själva verket +35 mkr, trots en direktnedskrivning av anläggningstillgångar med – 10 mkr.

Nämnderna visar totalt sett på ett positivt resultat och avviker mot budget med + 9,5 mkr. Det totala utfallet för resultatenheter blev –1,1 mkr jämfört med budget. Pensionskostnaderna blev ca 1,9 mkr lägre än budget vilket påverkar resultatet positivt. Dessutom fick kommunen väsentligt mycket högre utdelning i den kommunala utjämningen än vad de initiala prognoserna visade.

Utifrån de fastställda kriterierna för god ekonomisk hushållning kan man konstatera att kommunen har en ekonomi i balans.	Budgetavvikelser (mkr)	Bokslut 2017	Budget 2018	Bokslut 2018	Avvikelse 2018
Det finns givetvis utmaningar att överkomma, bland annat i hur förankringen av budgetprocessen sker ute i verksamheterna.	Driftbudget - nämnder	-768,3	-792,6	-783,1	9,5
	Driftbudget - resultatenheter	-3,4	0,0	-1,1	-1,1
	Pensionskostnader	-20,3	-24,0	-22,1	1,9
	Övrigt utanför driftbudgeten	1,2	0,0	-11,2	-11,2
	Internränta ink OH i resultatenh.	7,7	7,5	7,4	-0,1
	Avskrivningar utanför resultatenh.	-18,8	-20,5	-16,8	3,7
	Buffert, 2 % av skatteintäkter	0	-17,1	0,0	17,1
	Utökat statsstöd - flyktingsituationen	8,9	0,0	0,0	0,0
	Verksamhetens nettokostnader	-793	-846,7	-826,9	19,8
	Skatteintäkter	568,9	576,9	575,4	-1,5
	Kommunalek. utjämning	262,7	278,1	285	6,9
	Finansiella intäkter	4,4	5	4,4	-0,6
	Finansiella kostnader	-1,7	-3	-2,9	0,1
	Resultatutjämningsreserv (RUR)	0,0	-10,3	0,0	10,3
	Årets resultat	41,3	0,0	35,0	35,0

Den i särklass största kostnadsposten i kommunens verksamhet är personalkostnader och dessa ökar betydligt snabbare nu är tidigare år. Fler medarbetare når brytpunkten för förmånsbestämd pension (FÅP) vilket gör att pensionskostnader och löneskatt förväntas stiga i ännu snabbare takt åren framöver. Kostnaderna är svåra att påverka eftersom de bottnar i utfallet av de centrala överenskommelserna samt en pågående löneglidning som får näring genom bristen på behörig personal inom kommunens kärnverksamheter.

Kassaflödet är tillräckligt för att finansiera kommunens investeringar med egna medel. Under 2018 investerade kommunen för ca 102,6 mkr, vilket är väsentligt mycket högre än föregående år men den starka ekonomiska utvecklingen som kommunen har gör det möjligt utan att uppta ytterligare lån.

Balanskrav

Kommunen har inget ackumulerat underskott att återställa. Tack vare årets goda resultat kan kommunen överföra 19,2 mkr till resultatutjämningsreserv.

Balanskravsutredning (tkr)	2018	2017
Årets resultat	35001	41348
-Reducering av samtliga realisationsvinster	-378	-620
+justering för realisationsvinster enligt undantagsmöjlighet	0	0
+justering för realisationsförluster enligt undantagsmöjlighet	0	0
+realiserade förluster i värdepapper	1802	123
-Justering för återföring av realiserade förluster i värdepapper	-123	-645
Årets resultat efter balanskravsjusteringar	36425	40206
-reservering av medel till resultatutjämningsreserv	-19218	-23574
+användning av medel från resultatutjämningsreserv	0	0
Balanskravsresultat	17207	16632

God ekonomisk hushållning

För att kommunen ska sägas ha en god ekonomisk hushållning räcker det inte med att uppfylla finansiella mål ska fastställas och därmed styra ekonomin. Fullmäktige beslutade inför budgetåret 2018 om mål som skulle ta sikte på olika delar av ekonomin, d v s budgetföljsamhet, nettokostnadsandel och soliditet.

Alla de finansiella målen bedöms vara uppfyllda, men det bör noteras att avvikelserna från budget inom främst socialnämnden, miljö- och samhällsnämnden samt inom resultatenheterna fastighet, bredband och kost behöver åtgärdas för att kunna behålla en ekonomi i balans över tid.



Gamla brandstationen och gamla badhuset på fastigheten Tjärhovet revs under året vilket skapar möjligheter att ge Lycksele en ansiktslyftning. Även Bäckborg och vattentornet på Furuvik har fått lämna plats åt annat under året.

Medarbetare från Lycksele kommun och Polisen på trygghetsvandring i centrala Lycksele



Ansvarsförbindelser

Kommunens totala borgensåtagande uppgår till ca 405,3 mkr. Tecknad borgen för Lycksele Bostäder uppgår till totalt 199 mkr. Risken i detta åtagande bedöms som relativt liten. Beträffande borgensåtagandet på 73 mkr gentemot AB Lycksele Industrihus är risken något större, men bolagets ekonomi har på senare år stabiliserats vilket gör att den sammantagna risken inte bedöms vara betungande.

Vidare finns borgensåtaganden på 15 mkr för Lycksele Djurpark, något som innebär ett visst risktagande men ett relativt lågt belopp, samt 50 mkr för Lycksele Avfall & Vatten AB och 35 mkr för Lycksele Flygplats AB

Kommunal borgen finns även till Lycksele Medborgarhusförening med 33 mkr. Eftersom föreningens ekonomi inte innehåller några marginaler och är starkt beroende av intäkter från kommunen, måste bedömningen bli att det även här finns en viss risk förknippad med åtagandet. Utöver detta finns även kommunal borgen tecknad för ett antal egna hem med sammanlagt 0,3 mkr. Ibland händer det att kommunen måste infria detta åtagande, men eftersom beloppen i varje enskilt fall är små är risken att kommunen drabbas av någon kännbar ekonomisk förlust väldigt liten.

Pensionsförpliktelser och pensionsmedelsförvaltning

Kommunens pensionsförpliktelser finns till allra största delen i den s k ansvarsförbindelsen. Där finns allt som är intjänat i det gamla pensionsavtalet före år 1998, och värdet vid årsskiftet uppgick till ca 364,8 mkr. Ansvarsförbindelse innebär årliga utbetalningar, som under 2018 medförde en kostnad på ca 22,1 mkr, vilket var mindre än budgeterat. Utbetalningarna bedöms ligga på den nivån under de kommande åren för att sedan öka över tid, något som bör vägas in med tanke på fullmäktiges beslut att vidta åtgärden partiell inlösen av pensioner. Totalt täcks pensionsåtagandet genom de särskilda placeringarna till ca 30 %, vilket är en nivå som väsentligt överstiger genomsnittet för hela landet. Det finansiella målet för kommunens egna kapital är att soliditeten inkl. pensionsåtagande ska stärkas under mandatperioden. Soliditeten har stärkts under 2018 och uppgår till 20,9 % per 2018-12-31.

Pensionsmedelsförvaltning	2018	2017
Avsättning för pensioner	10,4	9,6
Ansvarsförbindelser för pensioner	364,8	374,0
Finansiella placeringar (bokfört värde)	-115	-114
Summa återlänat i verksamheten	260,5	269,2
Finansiella placeringar (marknadsvärde)	114,7	114,4
Orealiserade värden i placeringar	0,8	2,6
Vinster, förluster och utdelningar	0,3	2,7
Realiserad och orealiserad avkastning på placeringar	0,20%	2,40%

Två av tre medarbetare har gråsprängt hår vilket har betydelse för kommunens pensionsförpliktelser.



Driftredovisning

Den kommunala koncernens ekonomi är uppdelad i tre delar, anslagsfinansierad verksamhet, resultatenheter och bolag. Anslagsfinansierad verksamhet innebär att kommunfullmäktige tilldelar en ekonomisk ram som nämnden/verksamheten har att förhålla sig till. Anslagen finansieras genom skatteintäkter och kommunal utjämning men kan också kompletteras genom avgifter och liknande.

Resultatenheterna däremot får inget anslag av kommunfullmäktige utan finansieras helt genom interna eller externa avgifter gentemot anslagsfinansierad verksamhet eller externa kunder. Grundregeln för en resultatenhet är att verksamheten ska bedrivas kostnadseffektivt och till självkostnadsprincipen. De kommunala bolagen bedriver verksamhet på marknadsmässiga grunder och/eller på uppdrag av kommunen genom moderbolaget Lycksele Stadshus AB.

Samtliga nämnder förutom Miljö- och samhällsnämnden redovisar ett positivt resultat på totalen. Det finns däremot stora avvikelser inom både Socialnämnden och Utbildningsnämnden som kommer att behöva åtgärdas inom de kommande åren. Miljö- och samhällsnämndens negativa budgetavvikelse beror till största del på fortsatt ökade kostnader för skolskjuts, detta trots att kommunfullmäktige så sent som i april delade ut ett tillskott på 1 mkr för att täcka dessa kostnader. Nämnden i sig har mycket begränsad möjlighet att påverka kostnadsutvecklingen eftersom den beror på antalet barn i skolålder som är berättigade till skolskjuts. Kommunstyrelsens och Tekniska nämndens positiva avvikelse från budget förklaras huvudsakligen med vakanshållning av tjänster.

Övriga nämnders resultat avviker med mindre än 500 tkr vilket får ses som relativt små avvikelser i det stora hela och lämnas därför utan kommentar.

Del av budgeten (mkr)	2018			2017		
	Budget	Utfall	Avvikelse	Budget	Utfall	Avvikelse
Kommunfullmäktige	2,7	3,0	-0,3	2,7	2,9	-0,2
Personalnämnden	0,6	0,5	0,1	0,6	0,4	0,2
LySt-nämnden	0,1	0,0	0,1	0,1	0	0,1
Kommunstyrelsen	68,2	66,1	2,1	67,3	63,8	3,5
Utbildningsnämnden	308,4	305,9	2,5	300,5	298,9	1,6
Socialnämnden	363,9	359,9	4,0	341,0	355,1	-14,1
Tekniknämnden	19,7	18,4	1,3	20,0	18,9	1,1
Miljö- och samhällsnämnden	28,8	29,3	-0,5	27,2	28,3	-1,1
Summa driftbudget för nämnderna	792,5	783,1	9,4	759,4	768,3	-8,9

LYST-IT		
Resultaträkning (mkr)	2018	2017
Verksamhetens intäkter	26,2	15,7
Personalkostnader	-7,2	-5,4
Övriga kostnader	-11,7	-4,4
Rörelseresultat	7,3	5,9
Avskrivningar	-6,9	-5,5
Finansiella poster	-0,3	-0,3
Resultat	0,1	0,1

LYST-IT		
Balansräkning (mkr)	2018	2017
Tillgångar		
Anläggningstillgångar	13,3	10,3
Omsättningstillgångar	1,8	-0,2
Summa tillgångar	15,1	10,1
Skulder och eget kapital (mkr)		
Ingående eget kapital	1,3	1,3
Årets resultat	7,3	0,1
Avräkning med kommunen	13,7	8,7
Summa skulder och eget kapital	22,3	10,1



Djupskolavan, en del av det som gör Lycksele speciellt

Resultatenheter

Varje resultatenhet ska enligt plan uppvisa ett nollresultat. Fastighetsenheten uppvisar störst negativ avvikelse från plan med 1,8 mkr till följd av kostnader för rivning av fastigheter. Det bör poängteras att rivningskostnader inför budgetåret planerades undantas utifrån redovisningsbegreppet synnerliga skäl. Tack vare kommunens starka ekonomi under året läggs dessa kostnader samt bokföringsmässiga avskrivningar på resultatet istället. Lycksele kost/Lasarettssköket avviker från plan med -0,8 mkr Lycksele kosts avvikelse beror på högre personalkostnader än beräknat. LYST-IT gjorde ett positivt resultat med 0,1 mkr och Lycksele kost/Skolmåltider gjorde ett resultat enligt plan.

Det kan konstateras att kommunens kostverksamhet fortsätter att brottas med ekonomiska utmaningar. Ny kostchef är rekryterad och kommer att ansluta under våren 2019, förhoppningsvis kan nytt ledarskap i verksamheten bidra till ett nytänkande för att få kontroll över kostnadsutvecklingen.

FASTIGHETER			
Resultaträkning	2018	2017	
Verksamhetens intäkter	83,2	80,9	
Personalkostnader	-20,7	-20,7	
Övriga kostnader	-42,0	-41,0	
Rörelseresultat	20,5	19,2	
Avskrivningar	-18,4	-18,0	
Finansiella poster	-3,9	-3,6	
Resultat	-1,8	-2,4	
Balansräkning			
Tillgångar	2018	2017	
Fastigheter och anläggningar	223,2	191	
Fordon, maskiner och inventarier	3,0	0,3	
Varulager	0,0	0	
Kundfordringar	1,0	0,6	
Interimsfordringar	0,6	0,3	
Summa tillgångar	227,8	192,2	
Skulder och eget kapital			
Ingående eget kapital	3,1	5,5	
Årets resultat	-1,8	-2,4	
Avräkning med kommunen	226,5	189,1	
Summa skulder och eget kapital	227,8	192,2	

Lycksele kost/Lasarettssköket			
Resultaträkning (mkr)	2018	2017	
Verksamhetens intäkter	15,9	14,5	
Personalkostnader	-6,1	-6,4	
Övriga kostnader	-11,1	-8,6	
Rörelseresultat	-1,3	-0,5	
Avskrivningar	0,0	0,0	
Finansiella poster	0,0	0,0	
Resultat	-1,3	-0,5	
Balansräkning (mkr)			
Tillgångar	2018	2017	
Fordon, maskiner och inventarier	0,0	0,1	
Varulager	0,2	0,1	
Kortsiktiga fordringar	0,6	0,9	
Summa tillgångar	0,8	1,1	
Skulder och eget kapital (mkr)			
Ingående eget kapital	-2,7	-2,5	
Årets resultat	-1,3	-0,5	
Eget kapital reglerat mellan huvudmännen	0,3	0,3	
Avräkning med kommunen	4,5	1,6	
Summa skulder och eget kapital	-0,8	-1,1	

BREDBAND			
Resultaträkning	2018	2017	
Verksamhetens intäkter	8,5	5,2	
Personalkostnader	-1,1	-1,0	
Övriga kostnader	-3,7	-3,0	
Rörelseresultat	3,7	1,2	
Avskrivningar	-1,4	-1,4	
Finansiella poster	-0,3	-0,3	
Resultat	2,0	-0,5	
Balansräkning			
Tillgångar	2018	2017	
Fastigheter och anläggningar	31,0	17,2	
Fordon, maskiner och inventarier	0,4	0,3	
Summa tillgångar	31,4	17,5	
Skulder och eget kapital			
Ingående eget kapital	3,4	3,9	
Årets resultat	2,0	-0,5	
Infrastrukturmedel+förutbet anslutn.	2,6	4,3	
Skuld för investeringsbidrag*	12,3	-	
Avräkning med kommun	11,1	9,8	
Summa skulder och eget kapital	31,4	17,5	

Lycksele kost / Skolmåltider			
Resultaträkning (mkr)	2018	2017	
Verksamhetens intäkter	25,8	23,5	
Personalkostnader	-14,9	-14,0	
Övriga kostnader	-10,9	-9,5	
Rörelseresultat	0,0	0,0	
Avskrivningar	0	0,0	
Finansiella poster	0	0,0	
Resultat	0,0	0,0	
Balansräkning (mkr)			
Tillgångar	2018	2017	
Fordon, maskiner och inventarier	0	0,0	
Varulager	0,2	0,2	
Kortsiktiga fordringar	0,1	0,6	
Summa tillgångar	0,3	0,8	
Skulder och eget kapital (mkr)			
Ingående eget kapital	-2,6	-2,6	
Årets resultat	0	0	
Avräkning med kommunen	2,3	1,8	
Summa skulder och eget kapital	-0,3	-0,8	

Bolagen

Lycksele Stadshus AB är moderbolag till de bolag som ingår i Lycksele kommunkoncern. Bolaget har lån som uppgår till 28,5 mkr för innehavet av aktierna i dotterföretagen.

I ägardirektiven till bolagen framgår att ägaren förväntar sig ett positivt resultat före bokslutsdispositioner med undantag för Djurparken som förväntas göra ett nollresultat efter bokslutsdispositioner till följd av avskrivningskostnader i samband med övertagande av anläggningstillgångar som tidigare tillhört kommunen.

Lycksele Stadshus AB		
Ekonomiskt utfall (mkr)	2018	2017
Omsättning	0,1	0,0
Res. före bokslutsdisp. och skatt	-0,1	-0,4
Balansomslutning	30,7	30,7
Soliditet i %	7,1	8,2

AB Lycksele Industrihus AB		
Ekonomiskt utfall (mkr)	2018	2017
Omsättning	15,6	15,9
Res. före bokslutsdisp. och skatt	0,2	0,3
Balansomslutning	86,3	87,7
Soliditet i %	10,1	9,4

Lycksele Avfall och Vatten AB (LAVAB)		
Ekonomiskt utfall (mkr)	2018	2017
Omsättning	34,7	34,0
Res. före bokslutsdisp. och skatt	0,9	-0,6
Balansomslutning	49	45,1
Soliditet i %	13,2	11,4

Lycksele Bostäder AB (LYBO)		
Ekonomiskt utfall (mkr)	2018	2017
Omsättning	87,5	86,9
Res. före bokslutsdisp. och skatt	6,2	9,0
Balansomslutning	310,9	306,7
Soliditet i %	32,1	28,8

Lycksele Djurpark AB		
Ekonomiskt utfall (mkr)	2018	2017
Omsättning	10,7	11,6
Res. före bokslutsdisp. och skatt	-1,6	-0,7
Balansomslutning	12,8	12,7
Soliditet i %	24,9	30,6

Lycksele Flygplats AB		
Ekonomiskt utfall (mkr)	2018	2017
Omsättning	23,6	23,1
Res. före bokslutsdisp. och skatt	-3,5	0,1
Balansomslutning	36	16,9
Soliditet i %	22,5	69,0

Skogsmuseet i Lycksele AB ingår inte i Stadshuskoncernen utan ägs till 51% direkt av kommunen och till 49% av Region Västerbotten.

Skogsmuseet i Lycksele AB		
Ekonomiskt utfall (mkr)	2018	2017
Omsättning	8,2	6,1
Res. före bokslutsdisp. och skatt	0	0,0
Balansomslutning	6,3	5,1
Soliditet i %	64,8	77,9

Investeringsredovisning

Den ordinarie investeringsramen på 40,15 mkr har överstigit genom att flera tunga investeringsprojekt bedrivits parallellt. Kommunfullmäktige har också beviljat en tillfällig utökning av investeringsramen eftersom behoven är så stora att prioritering inte varit möjlig att göra.

Kort sagt har investeringsvolymen under 2018 varit historiskt hög. Avskrivningarna för året uppgår till 43,5 mkr.

* Under året har vi bytt redovisningsprincip för bredbandsinvesteringar. Investeringarna brutto-redovisas numer enligt rekommendation från RKR vilket förklarar den stora avvikelsen mellan budget och utfall för året.

Under året har Multifunktionsbanan på Tannberget i det närmaste färdigställt, merparten av om- och tillbyggnationen av Forsdalaskolan har avslutats och likaså ombyggnationen av centralköket på Tannbergsskolan.

Nämnd (mkr)	Budget 2018	Utfall 2018	Avvikelse 2018	Utfall 2017
Kommunstyrelsen	2,5	1,1	1,4	3,9
IT-enheten	10	9,9	0,1	5
Totalt kommunstyrelsen	12,5	11	1,5	8,9
LySt-nämnden	0,0	0,0	0,0	0,0
Förskola/grundskola	1,0	1,0	0,0	0,9
Gymnasieskola inkl komvux	2	2,2	-0,2	1,3
Total Kultur- och Utbildningsnämnden	3	3,2	-0,2	2,2
Hälsa- och sjukvård	0,1	0,1	0,0	0,2
Äldreomsorg	0,8	1	-0,2	0,5
Handikappomsorg	0,1	0,3	-0,2	0,3
Individ- och familjeomsorg	1	0,6	0,4	0,9
Gemensamt (Pulsen)	0,5	0,5	0,0	0,0
Socialnämnden	2,5	2,5	0,0	1,9
Gatu och park	5,3	5,3	0,0	4,6
Bredband*	2,0	15,3	-13,3	1,2
Fastigheter	11,2	8,1	3,1	12,5
Tekniknämnden	18,5	28,7	-10,2	18,3
Miljö- och Samhällsnämnden	3,5	0,5	3,0	0,5
Kostnämnden	0,2	0,0	0,2	0,0
Totalt inom ram	40,2	45,9	-5,7	31,8
Strategiska medel				
Simhall	0,0	1,5	-1,5	20,2
Centralkök på Tannbergsskolan	9,0	13,5	-4,5	2,1
Ombyggnation Forsdalaskolan, Etapp 1	29,0	26,9	2,1	0,8
Inköp av IT-utrustning från Storuman	2,5	0,0	2,5	0,0
Multifunktionsbana	20,0	14,9	5,1	9,1
Totala investeringar	100,7	102,6	-2,1	61,1

Nyckeltal

Nyckeltal	2018	2017	2016	2015	2014
<u>Befolkning</u>					
Antal invånare till grund för skatt och utjämning (per den 1 november året innan)	12 281	12 214	12 187	12 234	12 269
<u>Kommunalskatt (kr)</u>					
Kommunen	23,1	23,10	23,10	23,05	23,05
Landstinget	11,3	11,30	10,80	10,30	10,30
Begravningsavgift	0,25	0,25	0,405	0,36	0,36
Total utdebitering	34,65	34,65	34,31	33,71	33,71
I förkommande fall avgift till svenska kyrkan	1,45	1,45	1,30	1,09	1,09
Total utdebitering för medlem i svenska kyrkan	36,10	36,10	35,61	34,80	34,80
<u>Resultat</u>					
Verksamhetens nettokostnader (mkr)	826,9	793,0	760,2	795,1	752,4
Verksamhetens nettokostnaders andel av skatteintäkter och utjämning	96,1%	95,4%	95,3%	102,5%	100,7%
Finansnetto (mkr)	1,5	2,7	3,8	-2,4	2,9
Årets resultat (mkr)	35,0	41,3	41,0	-21,9	-2,1
Årets resultat per invånare (tkr)	2,8	3,4	3,4	-1,8	-0,2
<u>Soliditet</u>					
Eget kapital (mkr)	530,5	496,5	456,2	414,3	436,3
Eget kapital per invånare (tkr)	43,2	40,7	37,4	34,0	35,7
Eget kapital inkl. pensionsåtagande (mkr)	165,7	122,5	70,9	10,7	-5,9
Eget kapital inkl. pensionsåtagande per invånare (tkr)	13,5	10,0	5,8	0,9	-0,5
Soliditet	66,9%	64,9%	59,9%	59,1%	58,7%
Soliditet (inkl. pensionsåtagande)	20,9%	16,0%	9,3%	1,5%	-0,8%
<u>Skulder</u>					
Långfristiga skulder (mkr)	53,8	50,0	70,0	80,0	90,0
Långfristig skuld per invånare (tkr)	4,4	4,1	5,7	6,6	7,4
Lånefinansieringsgrad (långfristiga skulder/anläggningstillgångar)	11,4%	11,7%	15,6%	17,1%	18,6%
Kortfristiga skulder	198,7	208,5	225,1	194,8	202,4
<u>Tillgångar och likviditet</u>					
Kassaflöde (mkr)	-10,3	25,4	50,0	-3,9	23,6
Anläggningstillgångar	474,0	428,2	450,1	467,7	483,1
Omsättningstillgångar	319,4	336,4	312,0	233,9	260,3
Balansomslutning (mkr)	793,4	764,6	762,1	701,6	743,5
Balanslikviditet (omsättningstillgångar/kortfristiga skulder)	1,61	1,61	1,39	1,20	1,29
Kassalikviditet (likvida medel+kortfristiga fordringar/kortfristiga skulder)	1,59	1,60	1,37	1,18	1,27
Rörelsekapital (omsättningstillgång - kortfristiga skulder)	120,7	127,9	86,9	39,1	57,9
Rörelsekapital i % av externa utgifter	12%	13%	8,7%	3,9%	6,5%
Nettoinvesteringar	102,6	61,1	46,3	30,8	44,9
<u>Sammanställd redovisning</u>					
Finansnetto	-1,7	-1,8	-1,8	-9,6	-5,4
Årets resultat	36,9	47,1	48,5	-20,3	8,3
Nettoinvesteringar	144,1	90,8	69,3	54,0	45,7
Nettoinvesteringarna i % av avskrivningarna	229%	144%	109%	85,7%	73,1%
Eget kapital	624,8	589,7	538,1	493,6	513,4
Soliditet	50,4%	49,4%	47,8%	46,8%	47,0%
Likviditet	1,4	1,4	1,4	1,2	1,3
Lånefinansieringsgrad	40,1%	40,0%	41,4%	41,4%	42,3%

Sammanställd redovisning

I den sammanställda redovisningen ingår, förutom kommunens egen verksamhet, även de verksamheter som bedrivs i företagsform, och där kommunen äger minst 20 % eller har ett betydande ekonomiskt inflytande. I den sammanställda redovisningen elimineras intäkter, kostnader, fordringar och skulder mellan de olika enheterna för att ge en bild av hur man tillsammans, som en enda enhet, förhåller sig till omvärlden. Det som då plockas bort är t ex under året lämnade och mottagna bidrag, kostnader och intäkter för hyror samt kundfordringar och leverantörsskulder mellan de olika ingående enheterna.

Finansiella rapporter

Resultaträkning

Belopp i mkr	Not	Sammanställd		Sammanställd	
		Kommunen	redovisning	Kommunen	redovisning
		2018	2018	2017	2017
Verksamhetens intäkter	Not 1	270,2	410,8	257,3	393,1
Verksamhetens kostnader	Not 2	-1043,7	-1158,8	-1006,6	-1111,4
Av- och nedskrivningar	Not 7-10	-53,4	-72,9	-43,7	-63,0
Verksamhetens nettokostnader		-826,9	-821,0	-793,0	-781,3
Skatteintäkter	Not 3	575,4	575,4	568,9	568,9
Kommunalekonomisk utjämning	Not 4	285,0	285,0	262,7	262,7
Finansiella intäkter	Not 5	4,4	3,3	4,4	3,3
Finansiella kostnader	Not 6	-2,9	-5,0	-1,7	-5,1
Resultat före extraord. poster		35,0	37,7	41,3	48,5
Skatt på årets resultat		0,0	-0,7	0,0	-1,4
Årets resultat		35,0	36,9	41,3	47,1



En välbesökt dag på stan. Foto: Jessica Tjällman

Kassaflödesanalys

Belopp i mkr	Not	Kommunen 2018	Sammanställd redovisning 2018	Kommunen 2017	Sammanställd redovisning 2017
DRIFT					
Årets resultat		35,0	36,9	41,3	47,1
Justering för av- och nedskrivningar	Not 7-9	53,4	72,9	43,7	63,0
Justering för gjorda avsättningar, m.m.	Not 2, 6	15,2	15,2	0,8	0,8
Justering för ianspråktaga avsättningar	Not 17, 18	-0,7	-0,7	-2,0	-2,0
Justering för realisationsvinster/förluster	Not 1, 2	2,1	-0,1	3,0	1,6
Medel från verksamheten före förändring av rörelsekapital					
		104,9	124,1	86,8	110,5
Förändring av omsättningsstillgångar		6,8	9,0	0,9	-4,1
Förändring av kortfristiga skulder		-9,8	-14,7	-16,6	13,7
Kassaflöde från drift		101,9	118,4	71,2	120,1
INVESTERINGAR					
<i>Materiella anläggningstillgångar</i>					
Nettoinvesteringar	Not 7-10	-102,6	-144,1	-61,1	-90,8
Försäljningsinkomster	Not 1	0,4	2,7	25,4	2,9
<i>Finansiella anläggningstillgångar</i>					
Investeringsutgifter		0,0	0,0	0,0	0,0
Utlåning		0,0	0,0	0,0	0,0
Försäljningsinkomster/återbetald utlåning		0,0	0,0	10,0	0,0
Kassaflöde från investeringar		-102,2	-141,4	-25,7	-87,9
FINANSIERING					
Nyupptagna långfristiga lån		0,0	26,5	0,0	27,0
Amortering långfristiga lån	Not 19	-10,0	-12,0	-20,0	-26,0
Kassaflöde från finansiering		-10,0	14,5	-20,0	1,0
ÅRETS KASSAFLÖDE		-10,3	-8,5	25,4	33,2
Likvida medel vid årets början		248,0	282,7	222,6	249,5
Likvida medel vid årets slut		237,7	274,2	248,0	282,7

Likvida medel definieras som kassa, banktillgodohavanden och kortfristiga placeringar.

Balansräkning

Belopp i mkr	Not	Kommunen 2018	Sammanställd redovisning 2018	Kommunen 2017	Sammanställd redovisning 2017
TILLGÅNGAR					
ANLÄGGNINGSTILLGÅNGAR					
Immateriella anläggningstillgångar	Not 7	2,3	2,3	4,3	4,3
Materiella anläggningstillgångar					
Mark, byggnader och tekn.anlägg.	Not 8	367,3	792,7	320,7	722,4
Maskiner och inventarier	Not 9	53,3	75,4	51,1	75,1
Övriga materiella anl.tillg.	Not 10	0,4	0,4	0,4	0,4
Finansiella anläggningstillgångar	Not 11	50,7	10,2	51,6	11,1
Summa anläggningstillgångar		474,0	881,0	428,1	813,3
OMSÄTTNINGSTILLGÅNGAR					
Förråd	Not 12	3,0	3,5	3,0	3,5
Fordringar	Not 13	78,7	83,8	85,5	92,8
Kortfristiga placeringar	Not 14	113,5	115,1	108,5	110,1
Kassa och bank	Not 15	124,2	159,1	139,5	174,1
Summa omsättningstillgångar		319,4	361,5	336,5	380,6
Summa tillgångar		793,4	1242,6	764,6	1193,9
EGET KAPITAL, AVSÄTTNINGAR OCH SKULDER					
EGET KAPITAL					
- varav årets resultat	Not 16	530,5	624,8	496,5	589,7
- varav resultatutjämningsreserv (RUR)		35,0	36,9	41,3	47,1
		42,8	42,8	23,6	23,6
AVSÄTTNINGAR					
Avsättningar för pensioner	Not 17	10,4	10,5	9,6	9,7
Övriga avsättningar	Not 18	0,0	4,2	0,0	3,8
Summa avsättningar		10,4	14,8	9,6	13,5
SKULDER					
Långfristiga skulder	Not 19	53,8	353,5	50,0	325,0
Kortfristiga skulder	Not 20	198,7	249,4	208,5	264,1
Summa skulder		252,5	602,9	258,5	589,1
Summa eget kapital, avsättningar och skulder		793,4	1 242,6	764,6	1 192,3
PANTER OCH ANSVARSFÖRBINDELSER					
Pensionsförpliktelser äldre än 1998	Not 21	364,8	364,8	374,0	374,0
Ställda säkerheter	Not 22	405,3	163,0	370,4	163,6
Övriga ansvarsförbindelser		0,3		0,4	
Summa panter och ansvarsförbindelser		770,4	527,8	744,8	537,6
Förvaltade fonder	Not 23	1,8		1,8	

Noter

Belopp i mkr	2018	2017	Belopp i mkr	2018	2017
1. Verksamhetens intäkter - kommunen			3. Skatteintäkter		
Försäljningsmedel	29,0	20,6	Egna skatteintäkter	577,9	570,7
Taxor och avgifter	26,4	26,6	Slutavräkning	-2,5	-1,8
Hyror och arrenden	27,5	28,5	Summa skatteintäkter	575,4	568,9
Bidrag	117,7	122,8			
Övriga intäkter	69,6	58,8	4. Kommunalekonomisk utjämning		
Summa verksamhetens intäkter	270,2	257,3	Bidrag för höga LSS-kostnader	54,5	52,1
- varav realisationsvinst	0,4	0,6	Inkomstutjämning	135,9	128,7
- försäljning av anläggningstillgångar	0,4	25,4	Kostnadsutjämning	39,1	29,9
Lycksele Bostäder AB	90,8	86,9	Strukturbidrag	22,0	21,9
AB Lycksele Industrihus	15,7	16,0	Kommunal fastighetsavgift	22,6	21,1
Skogsmuseet i Lycksele AB	4,2	3,7	Regleringsbidrag/ -avgift	1,9	-0,1
Lycksele Djurpark AB	10,7	11,6	Stöd med anledning av flyktingsituationen	9,0	9,1
Lycksele Flygplats AB	23,7	23,1	Flyktningbidrag (totalt bidrag 6,5 mkr)	0,0	0,0
Lycksele Stadshus AB	0,0	0,0	Summa kommunalekonomisk utjämning	285,0	262,7
Lycksele Avfall och Vatten AB	34,7	33,9			
Avgår koncerninterna poster	-39,3	-39,4	5. Finansiella intäkter		
Summa verksamhetens intäkter - sammanställd redovisning	410,8	393,1	Ränteintäkter	1,6	2,1
- varav realisationsvinst	2,6	2,2	Intäkter från koncernföretag	0,1	0,1
- försäljning av anläggningstillgångar	2,7	2,9	Utdelningar	1,0	0,4
			Borgensavgift Lycksele Bostäder AB	0,8	0,9
2. Verksamhetens kostnader			Borgensavgift Lycksele Industrihus AB	0,2	0,2
Personalkostnader	744,5	720,1	Borgensavgift Lycksele Avfall och Vatten AB	0,1	0,1
- varav pensionskostnader inkl. särsk. löneskatt	59,9	50,5	Övriga finansiella intäkter	0,6	0,6
Bidrag och transfereringar	38,9	36,5	Summa finansiella intäkter - kommunen	4,4	4,4
Entreprenader och konsulttjänster	78,5	82	Lycksele Bostäder AB	0,1	0,1
Hyra av lokaler, fordon och maskiner	54,6	53,9	AB Lycksele Industrihus	0,0	0,0
Varor och material	50,0	58,4	Skogsmuseet i Lycksele AB	0,0	0,0
Övrigt	77,2	55,7	Lycksele Djurpark AB	0,0	0,0
Summa övriga kostnader	299,2	286,5	Lycksele Flygplats AB	0,0	0,1
- varav realisationsförluster/utrantering	2,5	3,6	Lycksele Stadshus AB	0,0	0,0
- varav förändring pensionsavs. och annat ej likv.påv.	15,2	0,8	Lycksele Avfall och Vatten AB	0,0	0,0
Summa verksamhetens kostnader	1043,7	1007	Avgår koncerninterna poster	-1,2	-1,3
Lycksele Bostäder AB	71,7	64,7	Summa finansiella intäkter - sammanställd redovisning	3,3	3,3
AB Lycksele Industrihus	10	9,8			
Skogsmuseet i Lycksele AB	4,2	3,7	6. Finansiella kostnader		
Lycksele Djurpark AB	11,3	11,7	Räntekostnader	0,6	0,9
Lycksele Flygplats AB	25,0	21,1	Ränta pensionsavsättningar	0,1	0,1
Lycksele Stadshus AB	0,1	0,4	Övriga finansiella kostnader	2,2	0,7
Lycksele Avfall och Vatten AB	32,1	32,8	Summa finansiella kostnader - kommunen	2,9	1,7
Avgår koncerninterna poster	-39,3	-39,4	Lycksele Bostäder AB	2,0	3,4
Summa verksamhetens kostnader - sammanställd redovisning	1158,8	1111	AB Lycksele Industrihus	1,1	1,3
- varav realisationsförluster	2,5	3,6	Lycksele Djurpark AB	0,0	0,0
- varav förändring i avsättningar och annat ej likv.påv.	15,2	0,8	Lycksele Flygplats AB	0,2	0,0
			Lycksele Stadshus AB	0,0	0,0
Leasing			Lycksele Avfall och Vatten AB	0,0	0,0
Sammanlagt belopp per balansdagen av framtida minimileaseavgifter (avtalsid överstigande 3 år)			Avgår koncerninterna poster	-1,2	-1,3
- inom 1 år	19,7	20,0	Summa finansiella kostnader - sammanställd redovisning	5,0	5,1
- senare än 1 år men inom 5 år	49,2	58,8			
- senare än 5 år	76,6	86,7			
Summa	145,5	165,5			

Belopp i mkr	2018	2017
7. Immateriella anläggningstillgångar		
Redovisat värde vid årets början	4,3	7,1
Nettoinvesteringar	0,2	0,3
Avskrivningar	-2,2	-3,1
Övriga korrigeringar	0,0	0,0
Redovisat värde vid årets slut	2,3	4,3
- varav förvärvade programvaror	2,3	4,3
Anskaffningsvärde	14,7	14,5
Ackumulerade av- och nedskrivningar	-12,4	-10,2
Redovisat värde vid årets slut - kommunen	2,3	4,3
Redovisat värde vid årets slut - sammanställd redovisning	2,3	4,3
8. Mark, byggnader och tekniska anläggningar		
Redovisat värde vid årets början	320,7	323,7
Nettoinvesteringar	84,6	47,0
Avyttring och utrangering	-2,4	-23,8
Avskrivningar	-35,6	-26,2
Överföring till annat tillgångsslag	0,0	0,0
Redovisat värde vid årets slut	367,3	320,7
- varav markreserv	6,2	6,2
- varav verksamhetsfastigheter	104,9	109,8
- varav fastigheter för affärsverksamhet	26,9	14,5
- varav publika fastigheter	23,4	99,4
- varav övriga fastigheter	41,9	54,2
- varav pågående ny-, till- och ombyggnader	64,0	36,6
Anskaffningsvärde	947,9	865,7
Ackumulerade av- och nedskrivningar	-580,6	-545,0
Redovisat värde vid årets slut - kommunen	367,3	320,7
Lycksele Bostäder AB	300,9	298,5
AB Lycksele Industrihus	75,9	74,7
Lycksele Djurpark AB	3,4	3,5
Lycksele Flygplats AB	18,1	0,0
Lycksele Avfall och Vatten AB	27,1	25,0
Redovisat värde vid årets slut - sammanställd red.	792,7	722,4
9. Maskiner och inventarier		
Redovisat värde vid årets början	511	57,3
Nettoinvesteringar	17,7	13,8
Avyttring och utrangering	0,0	-5,7
Avskrivningar	-15,6	-14,3
Överföring till annat tillgångsslag	0,0	0,0
Redovisat värde vid årets slut - kommunen	53,3	51,1
- varav inventarier	34,1	31,3
- varav fordon	16,7	17,0
- varav maskiner	2,4	2,8
Anskaffningsvärde	235,2	217,5
Ackumulerade av- och nedskrivningar	-182,0	-166,4
Redovisat värde vid årets slut - kommunen	53,3	51,1
Lycksele Bostäder AB	2,0	2,2
Lycksele Djurpark AB	6,7	7,0
Lycksele Flygplats AB	7,5	10,4
Lycksele Avfall och Vatten AB	5,7	4,4
Lycksele Industrihus AB	0,2	0,0
Redovisat värde vid årets slut - sammanställd red.	75,4	75,1

Belopp i mkr	2018	2017
10. Övriga materiella anläggningstillgångar		
Redovisat värde vid årets början	0,4	0,4
Investeringsutgifter	0,0	0,0
Redovisat värde vid årets slut	0,4	0,4
- varav konst	0,4	0,4
Redovisat värde vid årets slut - sammanställd red.	0,4	0,4
11. Finansiella anläggningstillgångar		
Aktier och andelar		
Aktier och andelar i koncernföretag	2,1	2,1
Aktier och andelar i övriga företag	7,4	8,3
Grundfondskapital	0,1	0,1
Förlagslån	2,6	2,6
Fordringar på koncernföretag	38,5	38,5
Summa finansiella anl.tillg. - kommunen	50,7	51,6
Lycksele Bostäder AB	0,1	0,1
Lycksele Stadshus AB	33,5	33,5
Avgår koncerninterna poster	-74,1	-74,1
Summa finansiella anl.tillg. - sammanställd redovisning	10,2	11,1
12. Förråd		
Förråd och varulager	1,1	1,1
Exploateringsfastigheter	1,9	1,9
Summa Förråd - kommunen	3,0	3,0
Skogsmuseet i Lycksele AB	0,1	0,1
Lycksele Djurpark AB	0,4	0,4
Summa förråd - sammanställd redovisning	3,5	3,5
13. Kortfristiga fordringar		
Kundfordringar	14,4	18,3
Reservering för osäkra kundfordringar	-0,5	-0,4
Fordringar avs. mervärdesskatt	8,2	11,0
Övriga fordringar på staten	12,6	8,5
Fordringar projektavräkning	4,1	3,0
Kommunens F-skatt	16,5	16,5
Interimsfordringar	23,4	28,6
Summa kortfristiga fordringar - kommunen	78,7	85,5
Lycksele Bostäder AB	6,2	1,0
AB Lycksele Industrihus	4,2	6,6
Skogsmuseet i Lycksele AB	0,5	0,4
Lycksele Djurpark AB	2,6	5,0
Lycksele Flygplats AB	6,0	3,9
Lycksele Stadshus AB	9,9	6,5
Lycksele Avfall och Vatten AB	2,7	3,7
Avgår koncerninterna poster	-27,0	-19,8
Summa kortfristiga fordringar - sammanställd redovisning	83,8	92,8
14. Kortfristiga placeringar		
Aktier och aktiefonder	0,0	0,0
Räntebärande placeringar	114,9	108,6
Nedskrivning av finansiella tillgångar	-1,4	-0,1
Summa kortfristiga placeringar - kommunen	113,5	108,5
Skogsmuseet i Lycksele AB	1,6	1,6
Summa kortfristiga placeringar - sammanställd redovisning	115,1	110,1
<i>Marknadsvärde kortfristiga placeringar-kommunen</i>	<i>114,1</i>	<i>109,1</i>

Belopp i mkr	2018	2017	Belopp i mkr	2018	2017
15. Kassa och bank			18. Övriga avsättningar		
Kassa	0,0	0,0	Ingående avsättning	0,0	13
Bank och plusgiro (inkl. korträniefond)	123,6	134,2	Ny avsättning	0,0	0,0
Likvida medel hos kapitalförvaltare	0,6	5,3	Återföring till eget kapital	0,0	0,0
Summa kassa och bank - kommunen	124,2	139,5	Utbetalningar	0,0	-13
Lycksele Bostäder AB	6,6	11,2	Summa övriga avsättningar - kommunen	0,0	0,0
AB Lycksele Industrihus	7,6	7,2	- varav för återställande av deponi	0,0	0,0
Skogsmuseet i Lycksele AB	1,1	2,4			
Lycksele Djurpark AB	1,4	1,0	Lycksele kommun	0,0	0,0
Lycksele Flygplats AB	7,5	3,1	Lycksele Avfall och Vatten AB (återställande av deponi)	0,0	13
Lycksele Stadshus AB	-2,8	-2,9	Lycksele Flygplats AB (uppskjuten skatt)	1,0	1,1
Lycksele Avfall och Vatten AB	13,5	12,6	Lycksele Djurpark AB (uppskjuten skatt)	0,8	0,8
Summa kassa och bank - sammanställd	159,1	174,1	Lycksele Bostäder AB (uppskjuten skatt)	1,0	0,6
			Lycksele Avfall och Vatten AB	1,4	
16. Eget kapital			Summa övriga avsättningar - sammanställd redovisning	4,2	3,8
Balanserat resultat	496,5	456,2			
Direktbokning mot eget kapital	-1,0	-1,0	19. Långfristiga skulder		
Årets resultat	35,0	41,3	Upplåning i kreditinstitut/investeringsbidrag	53,8	50,0
Utgående eget kapital - kommunen	530,5	496,5	Summa långfristiga skulder - kommunen	53,8	50,0
- varav fond för framtida pensionsåtaganden	114,7	114,4	Lycksele Bostäder AB	191,0	193,0
- varav resultatutjämningsreserv (RUR)	42,8	23,6	AB Lycksele Industrihus	73,2	73,0
			Lycksele Stadshus AB	28,5	28,5
Lycksele kommun	530,5	496,5	Lycksele Djurpark AB	8,0	2,0
Lycksele Bostäder AB	98,3	93,7	Lycksele Avfall och Vatten AB	17,0	17,0
AB Lycksele Industrihus	9,0	9,5	Lycksele Flygplats AB	20,5	0,0
Skogsmuseet i Lycksele AB	2,0	2,0	Avgår koncerninterna poster	-38,5	-38,5
Lycksele Djurpark AB	1,3	4,6	Summa långfristiga skulder - sammanställd redovisning	353,5	325,0
Lycksele Flygplats AB	5,7	8,0			
Lycksele Stadshus AB	1,1	-2,5	<i>Andra upplysningar om kommunens låneskuld</i>		
Lycksele Avfall och Vatten AB	5,6	6,0	Genomsnittsränta	1,98%	2,28%
Avgår koncerninterna poster	-29,0	-28,1	Genomsnittlig konverteringstid	12 år	19 år
Summa eget kapital - sammanställd redovisning	624,8	589,7			
- varav årets resultat	37,0	47,1	20. Kortfristiga skulder		
- varav direktbokning mot eget kapital	1,0	0,0	Leverantörsskulder	47,5	54,1
			Skuld av mervärdesskatt	1,4	1,1
17. Avsättning till pensioner			Skatteavräkning och övriga skulder till staten	5,0	5,9
Ingående avsättning	9,6	9,5	Källskatt och diverse avdrag	11,1	10,9
Pensionsutbetalningar	-0,7	-0,7	Upplupen pensionskostnad, individuell del	21,8	23,4
Nyintjänad pension	0,8	1,1	Skuld till anställda	58,9	52,7
Ränte- och basbeloppsuppräknings	0,2	0,2	Upplupna sociala avgifter	30,4	28,5
Övriga ändringar	0,2	-0,5	Upplupna kostnader och förutbetalda intäkter	18,3	19,9
Förändring av löneskatt	0,3	0,0	Övriga korta skulder	0,0	9,2
Summa avsättning till pensioner - kommunen	10,4	9,6	Skulder projektavräkningar	4,3	2,8
- varav Förmånsbestämd Ålderspension	0,0	0,0	Summa kortfristiga skulder	198,7	208,5
- varav Särskild Avtalspension/Garantipensin	2,2	1,3	Lycksele Bostäder AB	25,2	24,6
- varav Pension till efterlevande	1,9	2,0	AB Lycksele Industrihus	5,7	6,0
- varav PA-KL-pensioner	4,0	4,2	Skogsmuseet i Lycksele AB	1,2	0,9
- varav OPF-KL-pensioner	0,3	0,2	Lycksele Djurpark AB	1,7	6,8
- varav löneskatt	2,0	1,9	Lycksele Flygplats AB	8,8	4,7
			Lycksele Stadshus AB	11,0	11,1
Lycksele kommun	10,4	9,6	Lycksele Avfall och Vatten AB	24,1	21,3
Lycksele Bostäder AB	0,1	0,1	Avgår koncerninterna poster	-27,0	-19,8
Summa avsättning till pensioner - sammanställd redovisning	10,5	9,7	Summa kortfristiga skulder - sammanställd redovisning	249,4	264,1

Belopp i mkr	2018	2017
21. Pensionsförpliktelser äldre än 1998		
Ingående ansvarsförbindelse	374,0	385,3
Pensionsutbetalningar	-17,0	-15,5
Ränte- och basbeloppsuppräningar	8,0	9,1
Övriga förändringar	1,9	-2,7
Förändring av löneskatt	-2,1	-2,2
Summa pensionsförpliktelser äldre än 1998	364,8	374,0
- varav pensioner	293,6	301,0
- varav löneskatt	71,2	73,0
Aktualiseringsgrad	97,0%	97,0%
Överskottsfond	0,5	1,1
22. Ställda säkerheter		
Lycksele Bostäder AB - borgen	199,0	199,0
AB Lycksele Industrihus - borgen	73,0	73,0
Lycksele Medborgarhusförening - borgen	33,0	33,0
Lycksele Djurpark AB - borgen	15,0	15,0
Lycksele Avfall och Vatten AB - borgen	50,0	50,0
Lycksele Flygplats AB - borgen	35,0	0,0
Borgen för egna hem	0,3	0,4
Summa ställda säkerheter - kommunen	405,3	370,4
Lycksele Bostäder AB - inteckningar	72,8	72,8
Lycksele Bostäder AB - avropbart underhåll	18,4	18,8
AB Lycksele Industrihus - inteckningar	38,5	38,5
AB Lycksele Industrihus - övrigt	0,0	0,1
Avgår koncerninterna poster	-372,0	-337,0
Summa ställda säkerheter - sammanställd redovisning	163,0	163,6
23. Förvaltade fonder		
Sociala samfonden	0,1	0,1
Lovisa Mattsons barnhemsfond	0,1	0,1
Ivan och David Holmlunds arvsfond	0,4	0,4
Gustav och Nicolina Israelssons minnesfond	1,2	1,2
Summa förvaltade fonder	1,8	1,8

Lycksele kommun har ingått en solidarisk borgen såsom för egen skuld för Kommuninvest i Sverige

AB:s samtliga nuvarande och framtida förpliktelser. Samtliga 288 kommuner och landsting/regioner som per 2018-12-31 var medlemmar i Kommuninvest har ingått likalydande borgensförbindelser. Mellan samtliga medlemmar i Kommuninvest Ekonomisk Förening har ingåtts ett regressavtal som reglerar fördelningen av ansvaret mellan medlemskommunerna vid ett eventuellt ianspråktagande av ovan nämnd borgensförbindelse. Enligt regressavtalet ska ansvaret fördelas dels i förhållande till storleken på de medel som respektive medlemskommun lånat av Kommuninvest i Sverige AB, dels i förhållande till storleken på medlemskommunernas respektive insatskapital i Kommuninvest ekonomisk förening. Vid en uppskattning av den finansiella effekten av Lycksele kommuns ansvar enligt ovan nämnd borgensförbindelse, kan noteras att per 2018-12-31 uppgick Kommuninvest i Sverige AB:s totala förpliktelser till 404 804 079 439 kr och totala tillgångar till 406 323 006 299 kr. Lycksele kommuns andel av de totala förpliktelserna uppgick till 395 924 144 kr och andelen av de totala tillgångarna till 393 952 742 kr.



Badplatsen i Gäddträsk, en liten juvel bland besöksställen utanför Lycksele tätort.

Foto: Sofia Gideonsson

Redovisningsprinciper

Redovisningen bygger på Lagen om kommunal redovisning och rekommendationer från Rådet för kommunal redovisning (RKR). Detta innebär att redovisningen sker på ett sätt som i allt väsentligt överensstämmer med god redovisningssed.

Intäkter och kostnader har i allt väsentligt periodiserats till det år de tillhör enligt matchningsprincipen. Skatteintäkterna är bokförda enligt RKR:s rekommendation nr 4.2.

De anställdas fordran på kommunen i form av ej uttagen semester, övertid och upplupna ersättningar har periodiserats till intjänandeåret och i tillämpligt fall skuldbokförts i bokslutet. Anslutningsavgifter som influtit under året periodiseras över den tid som den motsvarande investeringen beräknas bli använd. Detta tillämpas i första hand inom verksamheten för bredband. Intäkter i projekt periodiseras utifrån matchningsprincipen för att täcka de kostnader som uppstått under året.

I enlighet med RKR 17 har kostnader för avtalspension beräknats för samtliga anställda (även visstids- och timanställda).

Kommunen använder sig av både operationell och finansiell leasing, d v s att delar av betalda leasingavgifter har belastat resultatet som en kostnad och andra redovisas som anläggningstillgångar. Vi håller på att övergå från operationell till finansiell leasing i allt större utsträckning i samband med att gamla avtal om operationell leasing förfaller.

Kommunen har komponentavskrivning för samtliga anläggningstillgångar där så är lämpligt. Det innebär i korthet att olika delar i t ex en fastighet har olika livslängd och ska därför också ha olika avskrivningstid.

Pensionsåtagandet har bokförts enligt den s k blandmodellen. Pensionsförmåner intjänade före år 1998 redovisas som ansvarsförbindelse. Pensionsförmåner intjänade under 1998 och därefter redovisas under rubriken "Avsättningar för pensioner" i balansräkningen. Årets nyintjänade pensionsförmåner ingår i verksamhetens kostnader tillsammans med årets utbetalningar av gamla pensioner och särskild löneskatt.

Den sammanställda redovisningen har upprättats enligt Rådets för kommunal redovisning rekommendation nr. 8.2. I denna ingår kommunen samt bolag där kommunens ägarandel uppgår till minst 20 procent. Den sammanställda redovisningen har upprättats enligt förvärvsmetoden med proportionell konsolidering. Obeskattade reserver redovisas som eget kapital, förutom den andel som avser uppskjuten skatt. Mellanhavanden mellan kommunen och bolagen har i allt väsentligt eliminerats. Enhetliga redovisningsprinciper mellan kommunen och bolagen saknas till vissa delar. Där olikheter finns är kommunens principer vägledande.

Ord och begrepp

Det kan vara svårt att läsa och förstå en ekonomisk redovisning. Därför har vi försökt förklara en del av orden och begreppen som används för att innehållet i redovisningen ska bli lättare att ta till sig.

tkr = tusen kronor.

mkr = miljoner kronor.

Anläggningstillgång är en sak som har ett bokföringsmässigt värde för kommunen eller ett kommunalt bolag.

Avskrivningar är årlig värdeminskning av anläggningstillgångar. Kapitalkostnader är benämningen för summan av internränta och avskrivning. Den kapitalkostnad som bokförs i verksamheterna går utanför respektive verksamhets tilldelade budgetram. Intern ränta är en kalkylmässig kostnad för det kapital (bundet i anläggningstillgångar) som utnyttjas inom en verksamhet.

Avsättning redovisas i balansräkningen och är en förväntad framtida utbetalning, som är osäker till såväl storleken på beloppen som tidpunkten när den ska göras. Att en utbetalning ska ske är dock mycket troligt.

Balansräkningen visar vilka tillgångar och skulder kommunen har på bokslutsdagen. Man kan också säga att den visar hur kapitalet använts (tillgångar) och hur det har skaffats fram (skulder och eget kapital). Kommunens balansräkning är i första hand resultatutredande och inte förmögenhetsvärderande. Mark, byggnader och tekniska anläggningar samt maskiner och inventarier tas upp till anskaffningsvärdet minus eventuella investeringsbidrag och gjorda avskrivningar, oavsett det faktiska marknadsvärdet. Begreppet balansomslutning betyder summan av alla tillgångarna eller summan av eget kapital, avsättningar och skulder.

Eget kapital visar skillnaden mellan tillgångar och skulder och består av två delar:

- Rörelsekapital som är skillnaden mellan omsättningstillgångar och kortfristiga skulder.
- Anläggningsskapital som är skillnaden mellan anläggningstillgångar och långfristiga skulder.

Finansnetto är ett samlat begrepp för finansiella intäkter minus finansiella kostnader. Ett positivt finansnetto innebär att intäkterna varit större än kostnaderna och ett negativt det omvända.

Kassaflödesanalysen visar hur kommunen fått in pengar och hur de har använts under året. Här behandlas in- och utbetalningar till skillnad från resultaträkningen som innehåller intäkter och kostnader. Skillnaden mellan de in- och utbetalningar som redovisas inom drift, investeringar och finansiering utgörs av skillnaden i rörelsekapitalet mellan åren, vilket också kan utläsas av balansräkningen.