



LYCKSELE  
KOMMUN  
LIKSIJUN KOMMUVDNA



Årsredovisning  
2016

## KOMMENTAR

POLITISK KOMMENTAR .....	3
FÖRVALTNINGSBERÄTTELSE .....	4
Inledning .....	4
Omvärldsanalys .....	7
Demokrati och medinflytande .....	8
Personalredovisning .....	9
Verksamhetsredovisning .....	10
Finansiellt (Mål 1) .....	10
Barn och utbildning (Mål 2) .....	11
Trygghet (Mål 3) .....	11
Socialt (Mål 4) .....	12
Jämställdhet (Mål 5) .....	12
Personal (Mål 6) .....	13
Hälsa (Mål 7) .....	14
Miljö och hållbarhet (Mål 8) .....	15
Tillgänglighet (Mål 9) .....	15
Näringsliv, tillväxt och utveckling (Mål 10) .....	16
Infrastruktur och utveckling (Mål 11) .....	18
Natur, kultur och fritid (Mål 12) .....	19
Måluppfyllelse .....	20
Bolagens ägardirektiv .....	20
Rapporter från de olika verksamheterna .....	25
Kommunfullmäktige.....	25
Kommunstyrelsen .....	26
Miljö- och samhällsnämnden .....	27
Socialnämnden .....	27
Tekniska nämnden .....	28
Utbildningsnämnden .....	29
Kostnämnden .....	29
Personalnämnden .....	30
Samverkansnämnden – LYST .....	30
Bolagen .....	30
EKONOMI .....	32
Finansiell analys .....	32
Nyckeltal .....	35
Sammanställd redovisning .....	36
Investeringsredovisning .....	37
Driftredovisning .....	37
Resultatenheternas resultat .....	40
Bolagens resultat .....	41
FINANSIELLA RAPPORTER .....	42
Resultaträkning .....	42
Kassaflödesanalys .....	42
Balansräkning .....	43
Noter .....	44
Redovisningsprinciper .....	48
ORD OCH UTTRYCK .....	49

Textredigering och layout: Harrys Ordföräd  
Tryck: Nya Tryckeriet, Lycksele 2017

## ETT LYCKSELE PÅ RÄTT VÄG!

### Ett lyft för kommunens ekonomi!

2016 – ett historiskt starkt år! Många saker har gått bra för Lycksele under det gångna året, och det har vi både omvärldssituationen och våra medarbetare att tacka för. Detta innebär i sin tur att Lycksele kommun nu på ett bräde kan återställa sina budgetunderskott från de fyra senaste åren och ändå få ett överskott på ca 15 miljoner.

En stor del av intäkterna under 2016 har dock varit av engångskaraktär, så det gäller att hålla ekonomin i schack även framgent. Nämnderna och kommunens resultatenheter gjorde sammantaget ett underskott på ca 5 miljoner kronor, jämfört med budget. De flesta nämnder lyckades hålla eller t o m underskrida sin budget, men socialnämnden och kostnämnden gjorde överskridanden på 11 resp. 1,8 miljoner. Detta talar för att besparingar behöver göras inför kommande år för att undvika negativa resultat.

### Befolkningen ökar igen!

Lycksele kommuns befolkning har sakta minskat under åren 2014 och 2015. Den trenden har nu vänts, för under 2016 har en liten, men dock, ökning med 10 personer ägt rum. Det var invandringen med ett överskott på 95 personer som var den positiva faktorn.

2015 var ett utmanande år för Europa, Sverige och även för Sveriges kommuner på grund av ökningen av antalet nyanlända flyktingar. Under 2016 minskade flyktingströmmen dramatiskt som en följd av ändrad lagstiftning när det gäller gränskontrollen. Kommunens befolkningstal kan komma att påverkas i positiv riktning först då Migrationsverket betat av sin stora ärendemängd när det gäller prövningen av nyanländas asylskäl.

Lycksele kommun är en till ytan stor kommun, men ca 70 % av invånarna bor i tätorten, dvs på ca 10 % av kommunens yta.

Utanför tätorten är genomsnittsåldern något högre än i tätorten, men det är ingenting unikt i det, snarare tvärt om. Det innebär dock en utmaning när det gäller att kunna förse hela kommunens befolkning med hög och jämn kvalitet i fråga om kommunal service.

Därför är det mycket glädjande att landsbygdsutredningen under året har lagt fram en stor mängd förslag på åtgärder för att stärka Sveriges landsbygd. Dessa förslag har fått stort medialt genomslag, något som verkligen har gett mera kraft bakom uttrycket "Hela Sverige ska leva"!

### Ett framgångsrikt näringsliv!

Näringslivet i kommunen är fortfarande starkt och framgångsrikt, trots att vi under det gångna året drabbades av två nedläggningar, där besluten fattades på annan ort (IKEA och Åhléns).

Foto: Nina Lindberg



Under året har kommunens näringslivskontor utfört ett gediget arbete genom att på olika sätt ge råd och stöd för en positiv företagsutveckling.

Några fakta om den företagsutveckling som har ägt rum under 2016:

66 nya företag har startats – en ökning med 4 jämfört med 2015. Av dessa drivs 29 av kvinnor.

Den rådgivning som skett inom projektet Möjligheternas Region har lett till nya etableringar inom detaljhandeln och har även resulterat i andra etableringar, t ex Falck Assistans, John Dahlgrens betongstation och Skellefteå Krafts laddstolpar för elbilar.

Samarbetet med företagen, bl a genom de välbesökta, informativa och uppskattade frukostmötena, har även bedrivits under 2016. Dessutom är det tidigare Lilla partnerskapet numera ett näringslivsråd, och en gemensam handlingsplan är under framtagande.

### Lycksele lasarett står sig väl!

Vi kan med glädje konstatera att lasarettet håller mycket hög kvalitet i sin verksamhet, både i jämförelse med länet och med riket. Akutmottagningen i Lycksele ligger i framkant, och antalet födda på BB i Lycksele ökar.

### Framtiden!

Vi har med årets ekonomiska resultat lagt en stabil grund för att bedriva kommunens verksamhet. Nu gäller det att fortsätta det goda arbetet och tillsammans skapa ett Lycksele som mår bra och fortsätter att utvecklas positivt. Dessa förutsättningar finns om vi gemensamt tar vårt ansvar för att det ska gå att lyckas i Lycksele!

Lilky Bäcklund  
Kommunstyrelsens ordförande

## INLEDNING

**Lycksele kommuns årsredovisning omfattar kommunen och dess nämnder. Även de bolag och organisationer, där kommunen har ett betydande ägarinflytande redovisas.**

**Årsredovisningen görs utifrån ett övergripande kommunalt perspektiv. För mera detaljerad information hänvisas till respektive nämnds, styrelses eller bolags egen verksamhetsberättelse.**

Kommunfullmäktige fastställde i juni 2015 tolv kommunövergripande mål för perioden 2015-2018. Dessa verksamhetsmål ska genomsyra all kommunal verksamhet och ligger därför till grund för 2016 års redovisning.

Tanken är att ge årsredovisningen en stark koppling till de av kommunfullmäktige antagna övergripande målsättningarna för att på så sätt visa på hur den kommunala verksamheten förhållit sig till dessa mål.

När så har varit tillämpligt har även nyckeltal i SKL:s undersökning *Kommunens Kvalitet i Korshet (KKiK)* använts för att utvärdera måluppfyllelsen.

Som ett komplement redovisas även en kortare, mera traditionell verksamhetsberättelse, baserad på verksamheternas egna mål och framtidsplaner och avslutas med en sammanställning av de gängse ekonomiska rapporterna.

### Organisationen i Lycksele kommun

Kommunfullmäktige	
<b>Kommunstyrelse</b> <b>Miljö- och samhällsnämnd</b> <b>Socialnämnd</b> <b>Teknisk nämnd</b> <b>Utbildningsnämnd</b>	<b>Kostnämnd</b> <b>Personalnämnd</b> <b>Samverkansnämnd (LYST)</b> <b>Valnämnd</b> <b>Revision</b> <b>Överförmyndare</b>

Högst upp i den politiska organisationen finns **kommunfullmäktige**, som under mandatperioden 2015-2018 har 31 folkvalda ledamöter. Fullmäktige representerar invånarna i kommunen och fattar beslut i viktiga frågor, t ex inriktning, verksamhet, övergripande planer och ekonomi samt avgifter för kommunal service.

Kommunfullmäktige beslutar vilka nämnder som ska finnas och utser även ledamöter till dessa. I Lycksele kommun finns nio olika nämnder som ansvarar för var sitt verksamhetsområde.

**Kommunstyrelsen** ansvarar för att leda och/eller samordna:

- utvecklingen av den kommunala demokratin,
- sysselsättnings-, besöks- och näringslivsfrågor,
- kultur- och fritidsfrågor,
- den översiktliga planeringen av användningen av mark och vatten,
- mark- och bostadspolitiken samt de strategiska fastighetsfrågorna, sett ur ett kommunalt helhetsperspektiv,

- strategiska frågor som jämställdhet, utbildning, infrastruktur, integration, miljö, energi och klimat,
- informationsverksamhet,
- omvärldsbevakning och internationella frågor ur ett strategiskt perspektiv,
- upphandling av varor och tjänster ur ett kommunalt helhetsperspektiv,
- utveckling av teknik och kommunikation,
- arbetet med att reformera det kommunala regelbeståndet och att effektivisera administrationen.

#### Kommunalråd

Kommunstyrelsens ordförande är även kommunalråd och ägnar hela sin arbetstid åt uppdrag som främjar kommunens intressen.

Ett insyns-/oppositionsråd, tillika kommunstyrelsens andre vice ordförande, företräder oppositionen. Det åligger kommunalråden att närmast under kommunstyrelsen ha uppsikt över hela kommunens nämnds-förvaltning.

**Miljö- och samhällsnämnden** hanterar alla myndighetsfrågor förutom dem som socialnämnden ansvarar för. Dess huvuduppgifter är bl a att ansvara för prövning och tillsyn inom plan- och bygglagen, miljöbalken, livsmedelslagen, smittskyddslagen, strålskyddslagen, tobakslagen, alkohollagen, lagen om särskilda bestämmelser om gatuhållning och skyltning, lagen om nikotinläkemedel, lagen om handel med vissa receptfria läkemedel, lagen om skyldighet att tillhandahålla förnybara drivmedel och föreskrifter meddelade med stöd av dessa lagar. Nämnden ansvarar även för räddningstjänstens verksamhet och är den nämnd som bereder planärenden för beslut i fullmäktige.

**Socialnämnden** ansvarar bl a för utredning, bedömning, beslut, prövning och tillsyn enligt socialtjänstlagen, hälso- och sjukvårdslagen, lagen om särskilt stöd och service till vissa funktionshindrade och lagen om bostadsanpassningsbidrag. Nämnden arbetar även med frågor som rör den kommunala hälso- och sjukvården, ensamkommande flyktingbarn och integration av nyanlända, arbete, samsättningsåtgärder och individstöd.

Den **tekniska nämnden** ansvarar bl a för att tillhandahålla lokaler för de kommunala nämndernas behov samt planering, utveckling och förvaltning av fastigheter för den kommunala verksamheten. Nämnden företräder även kommunen inom fastighetsägarplanering, utveckling och förvaltning inom renhållning, vattenförsörjning och avlopp. Den planerar, bygger ut och förvaltar även gator, torg, allmän platsmark samt gång- och cykelvägar, parker, grönområden, naturvårdsområden och naturreservat samt jordbruks- och skogsmark.

**Utbildningsnämnden** ska fullgöra kommunens uppgifter inom förskoleverksamhet, skolbarnsomsorg samt utbildning (förskoleklass, grundskola, gymnasieskola, särskola, vuxenutbildning, särvtux, svenska för invandrare och högskoleutbildning) samt ansvara för att verksamheten följer gällande lagar, förordningar och avtal.

Lycksele kommun har tillsammans med Västerbottens läns landsting bildat en gemensam **kostnämnd**. Lycksele kommun är värdkommun, och nämnden ingår i kommunens organisation. Den ansvarar för måltidsproduktionen vid Lycksele lasarett, Lycksele lasarets behov av mat samt för kommunens mat till särskilda boenden.

**Personalnämnden** är kommunens centrala personal-, pensions- och lönenmyndighet och har hand om frågor som rör förhållandet mellan kommunen som arbetsgivare och dess arbetstagare. Dess huvuduppgifter är att vara kommunens anställningsmyndighet, att besluta om anställningsvillkor för kommunens anställda samt att utforma och fastställa kommunens personalpolitik.

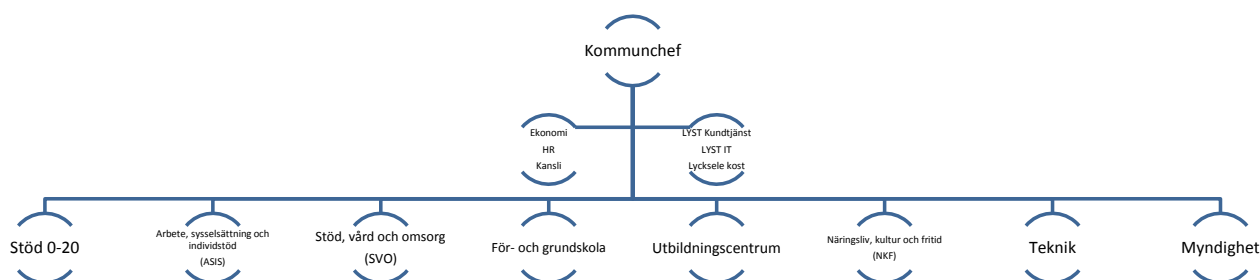
**Samverkansnämnden (LYST)** är en nämnd som Lycksele kommun har bildat tillsammans med Storumans och Åsele kommuner. Lycksele kommun är värdkommun, och nämnden ingår i kommunens organisation. LYST ansvarar bl a för konsumentvägledning, budget- och skuldrådgivning, drift och utveckling av kundtjänst, telefoni och IT samt utveckling av andra samverkansområden.



Foto: Jessica Tjällman

*Kommunfullmäktige - kommunens högsta beslutande organ*

## Förvaltningsorganisation



## Verksamhetsområden

**Myndighet:** myndighetsutövning inom miljö- och samhällsnämndens ansvarsområde samt ansvar för kommunens räddningstjänst

**Stöd, vård och omsorg:** hemtjänst, särskilda boenden, personlig assistans samt sjuksköterskor

**Arbete, sysselsättning och individstöd:** Resurscentrum, integrationsenheten, bistånd, missbruk och beroende, daglig verksamhet samt Röda villan

**Förskola och grundskola:** förskolor, språkförskola, skola F-6, fritidshem, grundsärskola, träningskola och högstadieskola

**Utbildningscentrum:** gymnasieskolan Tannbergsskolan, lärcentrum, svenska för invandrare (SFI), vuxenutbildning, särsvux, yrkeshögskola och elevhemmet

**Stöd 0-20 år:** barn- och elevhälsa, familjecentral, Ung fritid, Navet, ungdomsboende, utredning, insatser och familjerätt, elevhem för särskoleelever samt insatser för stöd och service 0-20 år

**Näringsliv, kultur och fritid:** näringsliv, infrastrukturplanering, översiktsplan och trafikplan, fritidslokaler och -anläggningar, simhall och badpark, musikskola, bibliotek, föreningsliv, friluftsliv och fiske, turism, arrangemang samt marknadsföring av Lycksele

**Teknik:** gatu- och park, lokalvård, fastighet och drift, avfall, vatten och avlopp samt bredband

**Kundtjänst:** telefoni, ansökningshjälp för färdtjänst och riksfärdtjänst, lokal- och anläggningsbokning samt busskort för skolskjutslever

**Ekonomienheten:** samordning av den löpande redovisningen, fakturahantering, budget-, boksluts- och finansfrågor samt upphandling

**HR-enheten (personal):** kompetensförsörjning, kompetensutveckling, personalvård, löne- och pensionsfrågor samt ledning och samordning av kommunens personalpolitik

**Kanslienheten:** inkommande post, e-post och kommunens övriga handlingar, nämndsekretariat, tillgänglighetsfrågor, arkiv, Rådet för funktionsnedsatta, Folkhälsorådet

**Kost:** gemensam kostverksamhet som omfattar förskola/skola, äldre- och handikappomsorg, sjukhusets patienter och personal samt servicetjänst i form av matlådor som distribueras till sjukpen-sionärer och till äldre



Foto: Nina Lindberg

## OMVÄRLDSANALYS

### Lycksele i omvärlden

2016 går troligen till historien som ett av de mer politiskt turbulenta åren i modern tid, sett till globala händelser som fått följd även för kommunen. Allt från "Brexit" till presidentvalet i USA och vidare till den svenska regeringens beslut att begränsa flyktingtillströmningen genom att stänga gränserna. I en alltmer globaliserad omvärld måste dessa händelser ses som en fingervisning att möjligheterna till gränsöverskridande samarbeten sannolikt kommer att försvåras. Lycksele kommun påverkas av dessa faktorer, vare sig man tror det eller inte. Den globala oron till trots står sig emellertid Lycksele relativt bra, både som plats att bo på och som ort att etablera företag på.

Arbetet med att förankra kommunens utvecklingsstrategi och lokala tillväxtprogram har tyvärr fått stå tillbaka under det gångna året till följd av att personella resurser att driva processerna saknats.

### Människorna i Lycksele

Som framgår av tabell nedan ökade Lycksele kommuns befolkning under 2016 med 10 personer.

#### Befolkningsförändring under 2016:

<b>Folkmängd 16-12-31</b>	<b>12 187</b>
<b>Befolkningsökning</b>	<b>+10</b>
Födda	142
Avlidna	162
<b>Födelseöverskott</b>	<b>-20</b>
Invandrare	111
Utvandrare	16
<b>Invandringsöverskott</b>	<b>+95</b>
Inrikes inflyttningar	445
Inrikes utflyttningar	510
<b>Inrikes flyttningsöverskott</b>	<b>-65</b>



Foto: Agne Hörnestic

Lycksele kommuns befolkning har ökat – främst tack vare invandring!

### Arbetsmarknaden i Lycksele

Att bidra till en växande och stärkt arbetsmarknad är en viktig uppgift för Lycksele kommun. Därför samarbetar kommunen bl a med Försäkringskassan, Arbetsförmedlingen och Landstinget i frågor som berör stöd och utveckling av arbetsmarknaden.

Verksamhetsområdet Arbete Sysselsättning Individstöd (ASIS) ansvarar, via ResursCentrum (RC), för kommunens direkta arbete med arbetsmarknadsfrågor. I linje med detta har kommunen bl a tecknat en lokal överenskommelse med Arbetsförmedlingen i syfte att sänka ungdomsarbetslösheten. ResursCentrums uppdrag är att genom samorganisering och utveckling av redan befintliga aktörer avsevärt öka arbetskraftsutbudet och antalet självförsörjande i Lycksele kommun. ResursCentrum arbetar bl a för att skapa flera meningsfulla sysselsättningsmöjligheter för dem som av olika anledningar inte kan utföra ett lönearbete på den ordinarie arbetsmarknaden samt att förhindra utanförskap genom att tidigt fånga upp människor som riskerar att fastna i ett behov av försörjningsstöd.

ASIS/ResursCentrum ansvarar även för feriepraktik där Lycksele kommun erbjuder drygt 200 ungdomar feriepraktik varje år. Syftet med feriepraktiken är främst att ungdomar ges möjlighet att prova olika yrken för att väcka ett intresse för att utbilda sig inför en kommande anställning.



Under året har 103 personer från socialtjänsten, Arbetsförmedlingen, Försäkringskassan och psykiatrin varit aktuella för ASIS/RC. Av dessa har 66 ärenden avslutats, varav 10 lett till arbete eller studier. ResursCentrum hade 29,25 årsanställningar 2016 i syfte att öka egenförsörjning. Det kan konstateras att flertalet av de inskrivna står långt eller väldigt långt från arbetsmarknaden, och därför har verksamheten kontinuerligt anpassats utifrån detta. Det har bl a under året inneburit ett utökat fokus på arbetslivsinriktade insatser.

Arbetsförmedlingens månadsstatistik för Lycksele – en jämförelse för december månad 2015 med december månad 2016:

Samtliga	Dec 2016	Dec 2015	Förändring %
Inskrivna på Af	1 004	969	3,6
Öppet arbetslösa	226	217	4,1
Öppet arbetslösa och sökande i program med aktivitetsstöd	452	481	-6,0
<b>Ungdomar</b>			
Öppet arbetslösa och sökande i program med aktivitetsstöd	89	128	-30,5
<b>Utrikes födda</b>			
Öppet arbetslösa och sökande i program med aktivitetsstöd	177	174	1,7

## DEMOKRATI OCH MEDBORGARINFLYTANDE

**Kommunfullmäktige fattade i april 2014 ett beslut att den s k demokratigruppen skulle upphöra och att fullmäktige skulle få ansvar för de aktiviteter som demokratigruppen tidigare ansvarat för.**

### Medborgarförslag

Under året har kommunfullmäktige fått in 11 medborgarförslag, och av dessa har 9 behandlats. Förslagen har varierat allt ifrån önskemål om cykel- och gångvägar till förslag om stärkt medinflytande. Av de 9 förslag som har behandlats har ett besvarats och åtta avslagits.



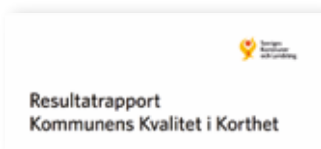
Foto: Lycksele kommun

Medborgerligt förslag om separerad gång- och cykelbana på bron över Djupskolavan

### Kommunens Kvalitet i Korthet (KKiK)

Lycksele kommun har sedan ett antal år deltagit i det nätverk som deltar i undersökningen Kommunens Kvalitet i Korthet (KKiK), initierad av Sveriges Kommuner och Landsting (SKL).

I Sverige liksom i många andra länder har gapet mellan förtroendevalda och medborgarna blivit allt större. Färre går med i politiska partier, det är stor ojämlikhet i valdeltagande mellan olika områden och förtroendet för politiker minskar. Medborgarna har också bristfälliga kunskaper om kommunens ansvar och behovet av prioriteringar av resurser. En av de största utmaningarna för kommunerna är därför att utveckla dialogen med medborgarna om kommunens kvalitet i servicen. Undersökningen Kommunens Kvalitet i Korthet kom till utifrån detta behov för att ge en god bild av kommunens kvalitet för de förtroendevalda. Under 2007 genomfördes den första undersökningen tillsammans med 41 kommuner. Under 2016 har drygt 250 kommuner deltagit. Undersökningen, som beskriver kommunens kvalitet och effektivitet, består av ett antal för kommuninvånarna viktiga kunskapsområden.



### Ungdomsrådet

Kommunfullmäktige beslutade i december 2014 att införa ett ungdomsråd. Enligt modellen "Dialog Unga Lycksele" ska ungdomsenkäten LUPP göras vartannat år, och under hösten genomfördes enkäten på högskolan och gymnasiet. Resultatet kartläggs av den nye ungdomssamordnaren tillsammans med ungdomsrådet och ligger till grund för den ungdomskonferens som följer kommande år.

Ungdomsrådet genomförde under året en "Summercamp" med ungdomar från England och Norge, där man under fem dagar diskuterade ungdomsinflytande och -delaktighet samt deltog i olika aktiviteter såsom gokart och fotboll m m. Detta var sista delen av ett flerårigt projekt: "Gränslöst samarbete".



Foto: Niklas Karlsson

Summer Camp 2016

Ungdomsrådet har fördelat bidrag ur "Snabba pengar" för byggandet av en skateramp i Örträsk, musikcafé på ungdomscafé 36:an samt till en motorsportdag för unga av unga.

Ungdomsrådet närvarade också under Mötesplats Lycksele där man hade en monter med information om projektet "Gränslöst samarbete" och paraplyrådet "Ungdomsrådet Södra Lappland". Två representanter från rådet höll också ett anförande inför Region Västerbotten.



Foto: Nina Lindberg

Ungdomscaféet 36:an i centrala Lycksele



## PERSONALREDOVISNING

Lycksele kommun genomförde en omfattande organisationsförändring under 2015–2016, vilket innebär att det inte går att jämföra på verksamhetsnivå mellan 2015 och 2016. Redovisningen kommer därför att ske på kommunövergripande nivå.

### Personalkostnader

Sammanställningen av kommunens kostnader för personal redovisas i nedanstående tabell:

Mkr	2016	2015
Arvoden till förtroendevalda	3,3	3,2
Löner till personal	496,3	473,4
Kostnadsersättningar o dyl	3,4	3,4
Sociala avgifter (exkl löneskatt på pensioner)	152,6	144,0
Pensionskostnader (inkl löneskatt)	52,3	79,9
Personalsociala kostnader	–*	5,6
<b>Totalt</b>	<b>707,9</b>	<b>709,5</b>

\* I den nya kontoplanen är personalsociala kostnader inte en personalkostnad utan en övrig kostnad.

Utfallet för 2016 års löneöversyn blev 2,8 %.

### Personalsammansättning

Verksamhet	Män	Kvinnor	Summa
KS	48	96	144
Myndighet	8	10	18
SVO	150	490	640
ASIS	50	52	102
För-/Grundskola	62	356	418
Utbildningscentrum	82	107	189
Stöd 0-20	20	41	61
NKF	14	21	35
Teknik	54	49	103
<b>Totalt</b>	<b>488</b>	<b>1 222</b>	<b>1 710</b>

Antalet anställda i kommunen med månadslön vid slutet av 2016 var 1 710 (2015: 1 624). Av dessa var 1 436 tillsvidareanställda (2015: 1 407). Andelen kvinnor uppgår till 71,5 % av det totala antalet anställda med månadslön.

Antal helårsarbetare med månadslön är 1 572. Andelen kvinnor som arbetar heltid är 64 %, och för män är motsvarande siffra 71,5 %.

Åldersfördelningen för de anställda med månadslön ser ut enligt följande:

Ålder	Män	Kvinnor	Summa
-20 år	4	13	17
20-29 år	87	221	308
30-39 år	106	244	350
40-49 år	104	294	398
50-59 år	127	296	420
60 år -	59	155	214
<b>Totalt</b>	<b>487</b>	<b>1 223</b>	<b>1 710</b>

Av tabellen framgår att av de anställda med månadslön är 19 % 29 år eller yngre, och andelen som är 50 år eller äldre är 37 %, varav 13 % är 60 år eller äldre.

Pensionsavgångar 2017-2021					
	2017	2018	2019	2020	2021
<b>Totalt i kommunen</b>	<b>33</b>	<b>26</b>	<b>43</b>	<b>39</b>	<b>39</b>

Pensionsavgång sker för de flesta vid 65 års ålder, och beräkningarna utgår även från detta. Det innebär att inom en 5-års-period förväntas 180 personer gå i pension, vilket motsvarar 12,5 % av de tillsvidareanställda.

### Utdelning av 25-årgåva till medarbetare i Lycksele kommun



Foto: Jessica Tjällman

Vid årets sista kommunfullmäktiges den 19 december 2016 uppvaktades anställda som arbetat 25 år inom Lycksele kommun. Till utdelningen på MB kom 35 medarbetare (se ovan), medan det totalt var det 36 som firades i år.

## VERKSAMHETSREDOVISNING

Verksamheten presenteras på kommun- resp. bolagsnivå och i enlighet med de övergripande mål som kommunfullmäktige fastlagt (Kf 2015-06-22). Som ett komplement redovisas sedan de respektive verksamheternas viktiga händelser under året samt deras framtidsankar.

### 1. FINANSIELLT

I Lycksele kommun definieras god ekonomisk hushållning som en sammanvägd bedömning av läget för kommunens övergripande mål. Dessa delas in i de två perspektiven – verksamhetsmål och insatta resurser.

#### 1.1 MÅL

- Budgetföljsamheten ska vara 100 % (endast positiva avvikelser är acceptabla).
- Nettokostnadsandelen ska vara 98 % ( $\pm 1$  %-enhet) under mandatperioden.

- Soliditeten inkl. pensionsåtagandet ska förstärkas under mandatperioden.

#### 1.2 UPPDRAG

- Varje kommunal tjänst och insats ska utföras kostnadseffektivt.
- Varje förändring ska åtföljas av en finansieringskalkyl.
- Varje investering ska åtföljas av en driftkostnads-kalkyl.

### MÅLUPPFYLLELSE

#### Budgetföljsamhet

Lycksele kommun gör för 2016 ett rekordresultat med 41 mkr i överskott. Det stora överskottet beror framför allt på att kommunen erhållit riktade medel av engångskaraktär, kopplade till flyktingsituationen, samt att man budgeterat med rejält tilltagna buffertar inför året.

Jämfört med budget gjorde nämnderna sammantaget ett underskott på -3 mkr, främst på grund av avvikelser för socialnämnden (-11 mkr) och kostnämnden (-1,8 mkr).

Med detta resultat kan kommunen nu återställa hela det ackumulerade underskottet (-26 mkr) från de senaste fyra åren.

Inför framtiden har dock kommunen fortfarande en kostnadsutveckling att hantera, vilken överstiger de intäkter från skatter och kommunal utjämning som prognostiseras.

#### Nettokostnadsandel

Nettokostnadsandel: 95,3 %.

#### Soliditet

Soliditet: 9,3 %.

### BOLAGEN

#### LYCKSELE BOSTÄDER AB

LYBO redovisar ett plusresultat på ca 9 mkr, vilket bl a beror på fastighetsförsäljningar, nedskrivning av pensionsskulden, minskade räntekostnader samt ökade hyresintäkter. Soliditeten är 28,8 %.

#### LYCKSELE DJURPARK AB

Lycksele Djurpark redovisar ett negativt resultat p g a minskat besöksantal under 2016. Soliditeten är 54,5 %.



Färre besökare under 2016!

#### LYCKSELE FLYGPLATS AB

Lycksele Flygplats har 100 % budgetföljsamhet. Soliditeten är 70,1 %.

#### AB LYCKSELE INDUSTRIHUS

LIAB har 100 % budgetföljsamhet. Soliditeten är 9,0 %.

#### SKOGSMUSEET I LYCKSELE AB

Skogsmuseet har 100 % budgetföljsamhet. Soliditeten är 76,0 %.

**Mot bakgrund av ovanstående kan Lycksele kommun anses ha uppfyllt sina finansiella mål.**

## 2. BARN OCH UTBILDNING

I möjligheternas Lycksele vill vi skapa en ännu bättre skola, som ger eleverna utveckling och grundläggande kunskaper i ett tidigt skede. Ingen ska behöva gå till skolan och vara rädd. Mobbning, våld och kränkande särbehandling ska omedelbart bekämpas. I våra skolor får eleverna en trygg lärandemiljö med hög kunskapsutveckling i fokus.

### 2.1 MÅL

- Lycksele kommun har de bästa studieresultaten i Västerbotten före mandatperiodens slut.

### 2.2 UPPDRAG

- Kompetens ska inom alla områden hålla hög kvalitet.
- Resurser ska fördelas utifrån elevers behov.
- Läxhjälp för alla.
- Ingen ska utbildas till arbetslöshet.
- Gymnasieskolan/Komvux och Lärcentrum är flexibla och klarar snabba omställningar till vad arbetsmarknaden efterfrågar.
- Tillgång till en god och jämlik elevhälsa.
- Utveckla skoldemokratin, så att elever får ännu mer inflytande.
- Föräldrars engagemang är viktigt och ska stimuleras.

## MÅLUPPFYLLELSE

### Studieresultat

För grundskolan är medelmeritvärdet för åk 9 219,5 poäng, vilket är en ökning med 18,2 poäng jämfört med 2015. Andelen åk 9-elever behöriga till yrkesprogram på gymnasiet är 88,1 %, vilket är en ökning med 3,4 % jämfört med 2015. Resultatet för lå 15/16 är mycket bra, men stora svängningar mellan åren kan förekomma då elevantalet är förhållandevis litet.



Foto: Stina Skaar

Semmelbak på hemkunskapen!

Utvecklingsarbetena inom Bedömning för lärande samt Matematiklyftet är nu avslutade, och Läsllyftet har startat vid tre skolor. Dessa insatser förväntas påverka resultaten positivt under de närmaste åren.

För gymnasieskolan visar den preliminära statistiken för åk 3 i juni 2016 att:

- Meritvärdet har ökat från 14,2 till 14,3.
- Andelen elever med grundläggande behörighet på högskoleförberedande program har ökat från 93,9 % till 94,2 %.
- Andelen elever med grundläggande högskolebehörighet på yrkesprogram har ökat från 29,2 % till 30,7 %.
- Andelen elever med gymnasieexamen har minskat från 95,0 % till 91,7 %.

Gymnasieskolans resultat ligger generellt över riksgenomsnittet men räcker inte för att ligga i topp i länet.

Ett tydligt fokus på utbildningsresultat i skolans utvecklingsarbete skall leda till att målsättningen nås.

**Utbildningsnämnden konstaterar att målet för studieresultat inte har uppnåtts under 2016.**

Av KKik framgår att i Lycksele kommun har 75 % av eleverna i åk 6 fått godkänt betyg i alla ämnen (medelvärde: 78 %). 66 % av eleverna i åk 3 har fått godkänt på de nationella proven (medelvärde: 71 %). Andelen åk 9-elever som är behöriga till yrkesprogram på gymnasiet (88 %) är 2 %-enheter högre än medelvärdet.

## 3. TRYGGHET

I möjligheternas Lycksele har alla god livskvalitet. Gemensamma resurser går till välfärd. Kraven på kvalitet, insyn och utvärdering är höga i all välfärdsverksamhet, vilket ger trygghet.

### 3.1 MÅL

- I Lycksele kommun känner sig alla trygga och får det stöd eller den hjälp man behöver utifrån sin situation.

### 3.2 UPPDRAG

- Kommunen verkar aktivt för att offentliga miljöer är upplysta, väl underhållna och attraktiva som mötesplatser.
- Könsrelaterat våld ska motverkas och bekämpas.
- Alla ska kunna sig trygga och säkra i sin hemmiljö – både på fritiden och i arbetet.

## MÅLUPPFYLLELSE

**Nämndernas och bolagens samlade och enhetliga bedömning är att trygghetsmålet är uppfyllt.**

Denna bedömning bekräftas av resultatet i undersökningen Kommunens Kvalitet i Korthet.

Av KKiK framgår att faktorn Trygghet i Lycksele kommun får ett index som ligger avsevärt högre (66) i jämförelse med medelvärdet (58) för de övriga kommunerna.

## 4. SOCIALT

*I möjligheternas Lycksele får den som är i behov av omsorg och stöd sina behov tillgodosedda.*

### 4.1 MÅL

- Genom förebyggande insatser verka för att förbättra människors hälsa och livsvillkor i syfte att skapa förutsättningar för ett väl fungerande liv.

### 4.2 UPPDRAG

- Upprätta säkra arbetsrutiner vid orosanmälan.

- Socialt arbete ska vara stödjande, förebyggande och uppsökande.
- Ingen ska mot sin vilja flyttas på grund av ålderdom eller funktionsnedsättning.
- Motverka och om möjligt förhindra missbruk och kriminalitet.
- Barn som far illa ska omedelbart uppmärksammas och åtgärder sättas in.
- Insatser ska så långt som möjligt utformas med delaktighet från den enskilde.

## MÅLUPPFYLLELSE

Socialnämnden, som är den närmast berörda nämnden, anser i sin verksamhetsredovisning att det sociala målet är uppnått och skriver bl a att alla individuella insatser planeras tillsammans med den enskilde i en genomförandeplan.

**Mot bakgrund av ovanstående bedöms det sociala målet vara uppfyllt.**



Foto: Agne Hörnestic

*Behov av omsorg och stöd tillgodosedda!*

## 5. JÄMSTÄLLDHET

*I möjligheternas Lycksele ska det råda lika villkor för kvinnor och män/flickor och pojkar. Ett jämställt samhälle utvecklar tillväxten. Mångfald uppmuntras i samhällslivet och på arbetsplatserna.*

### 5.1 MÅL

- I Lycksele kommun skapas förutsättningar för att kvinnor och män/flickor och pojkar har samma makt att forma samhället och sina egna liv.

### 5.2 UPPDRAG

- Kommunen som arbetsgivare ska underlätta för föräldrar att dela på ansvaret för sina barn.
- Beslutsprocesser ska ha ett representativt deltagande av kvinnor och män.
- Mångfald ska uppmuntras i samhällslivet och på arbetsplatser.
- Alla beslut ska prövas ur ett jämställdhetsperspektiv.

## MÅLUPPFYLLELSE

Kommunens nämnder och bolag är tämligen eniga om att det generella målet för kommunen som helhet är uppnått.

Utbildningsnämnden pekar dock på en viktig avvikelse. Skillnaden mellan flickors och pojkars resultat är fortsatt stor. Dock är pojkarnas resultat betydligt bättre än föregående år: Meritvärden åk 9 lå 15/16: Flickor 240,4 p, Pojkar 197,9 p.

När det däremot gäller Lycksele kommun som arbetsplats, påpekar personalnämnden att kommunen fortfarande är en kvinnodominerad arbetsplats och att detta är ett strukturellt problem i samhället.

**Mot bakgrund av ovanstående bedöms jämställdhetsmålet vara delvis uppfyllt.**

## 6. PERSONAL

I möjligheternas Lycksele är personalen den viktigaste resursen. Det ska vara den anställdes arbetsplats, där man får bekräftelse för kompetens och yrkesskicklighet. Det handlar om lön och utvecklingsmöjligheter.

### 6.1 MÅL

- I Lycksele kommun är varje arbetsplats en arbetsplats i utveckling.
- Andelen timtid, mertid och övertid minimeras.
- Varje tjänst och insats ska utföras av personal med rätt kompetens.

- Andelen timanställda som används i kommunens verksamheter ska årligen minska och är högst 5 % av det totala antalet arbetstimmar före mandatperiodens slut.

### 6.2 UPPDRAG

- Heltid är en rättighet och deltid en möjlighet.
- Förutsättningar till kompetensutveckling ska stimuleras.
- Som arbetsgivare tar kommunen ett ansvar för att bryta den könssegregerade arbetsmarknaden.

## MÅLUPPFYLLELSE

### En arbetsplats i utveckling

Nämnderna pekar på insatser som görs för att höja medarbetarnas kompetens och deltagande i utvecklingen av arbetsplatsen. Personalnämnden poängterar dock att arbetet med detta mål f n är ett pågående utvecklingsområde.

Bolagens bedömningar sammanfaller i stort sett med nämndernas.

**Mot bakgrund av ovanstående bedöms detta mål vara delvis uppfyllt.**



Foto: Nina Lindberg

*Stadshuset – en arbetsplats i kontinuerlig utveckling!*

### Andelen timtid, mertid och övertid minimeras

Nämnderna konstaterar att kostnaderna för timtid, mertid och övertid minskat jämfört med 2015 och att perioder med överbelastning klaras inom flextiden. För verksamheter med säsongvariationer, t ex bredbandsenheten, kan dock flexsaldot tidvis överskridas.

Bolagen gör samma bedömning, men där påpekar Lycksele Djurpark att deras säsongsverksamhet innebär många timtidsanställda och i viss mån gäller detta även Skogsmuseet.

**Mot bakgrund av ovanstående bedöms detta mål vara uppfyllt.**

### Varje tjänst och insats ska utföras av personal med rätt kompetens

De flesta nämnder uppfyller sina kompetenskrav, men social- och utbildningsnämnderna har mycket svårt att rekrytera vissa personalkategorier, t ex socialsekreterare, sjuksköterskor, förskollärare, fritidspedagoger och lärare.

Bolagen gör samma bedömning, men även här pekar Lycksele Djurpark på svårigheter när det gäller rekrytering av säsonganställda.

**Mot bakgrund av ovanstående bedöms detta mål vara delvis uppfyllt.**



Foto: Lycksele kommun

*Kompetenta medarbetare vid fastighetsenheten!*

### Andelen timanställda ska minska

Personalnämnden konstaterar att andelen timtid har minskat markant. Om timtiden omräknas i heltider har en minskning av ca 20 heltidstjänster skett sedan 2014.

**Mot bakgrund av ovanstående bedöms detta mål vara uppfyllt.**

## 7. HÄLSA

I möjligheternas Lycksele ska det finnas akutsjukhus och hälsocentraler. Lycksele bidrar till att Västerbottens län har världens friskaste befolkning år 2020.

### 7.1 MÅL

- Lycksele kommun har länets högsta hälsotal.

### 7.2 UPPDRAG

- Ingen anställd i Lycksele kommun ska riskera att skadas på sin arbetsplats
- Arbetsmiljöproblem ska omedelbart åtgärdas i samråd med berörda.
- Föreningslivet ska vara en naturlig samarbetspartner för kommunen i folkhälsofrågor.

### MÅLUPPFYLLELSE

Det sammantagna sjuktal för 2016 var för nämnderna 8,4 %, en sänkning jämfört med 2015 med -0,1 %. Sjuktalet är dock fortfarande höga och ligger enligt prognos bland de högsta i länet.

Bolagen redovisar generellt väsentligt lägre sjuktal.

### HÄLSOSTATISTIK

Hälsotalen är den tydligaste och lättast mätbara indikatorn i bedömningen av hur kommunens medarbetare mår.

Nedan följer en sammanställning för kommunens anställda som helhet:

Lycksele kommun totalt	2016	2015
Sjukfrånvaro i % av ordinarie arbetstid	8,4	8,5

Under stora delar av året har sjuktalen legat cirka 0,5-0,3 procentenheter lägre än under föregående år, men efter väldigt höga sjuktal under december har den siffran till slut landat på 0,1 procentenheter.

Under 2016 har det arbetats aktivt med medarbetare med upprepad korttidsfrånvaro. Sedan april 2016 har kring 90 samtal genomförts tillsammans med HR och ännu fler utan HR:s närvaro. Detta arbete kommer att fortsätta under 2017.

Lycksele kommun totalt - uppdelat på kön	2016	2015
Kvinnor	9,9 %	10,1 %
Män	5,1 %	4,6 %

Kvinnors sjukskrivning har minskat marginellt jämfört med 2015, medan den har ökat för män.

Lycksele kommun totalt - uppdelat på ålder	2016	2015
>29 år	6,8 %	6,1 %
30-49 år	8,6 %	9,0 %
50 år<	8,9 %	8,8 %

Den största skillnaden inom åldersgrupperna finns bland unga medarbetare, upp till 29 år, där sjukfrånvaron ökat med 0,7 procentenheter.

Sjuktalen för långtidsfrånvaron (60 dagar eller mer) har gått från 61,8% under 2015 till 59,3% under 2016.

Lycksele kommun totalt - sjukdagar och sjuklön	2016	2015
Sjukdagar	33 764	33 684
Sjuklön (mkr inkl. PO-pålägg)	9,318	9,112

Det kan verka paradoxalt att antalet sjukdagar och därmed sjuklönen har ökat mellan 2015 och 2016 trots den marginella sjuktalssänkningen i %. Detta får dock sin förklaring, om man bl a beaktar att antalet anställda har ökat med 86 personer.

**Mot bakgrund av ovanstående bedöms hälsotalsmålet inte vara uppfyllt.**

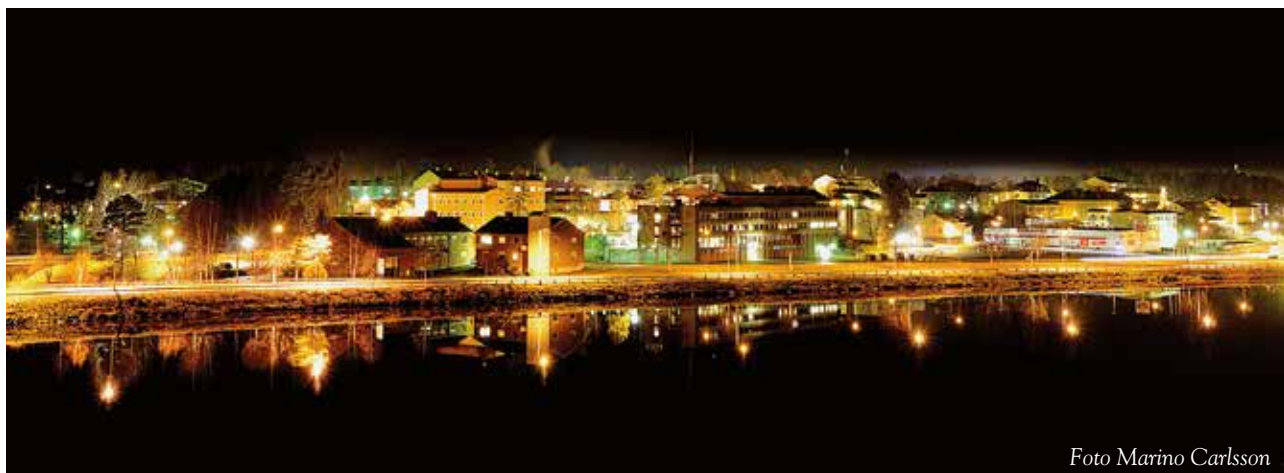


Foto Marino Carlsson

## 8. MILJÖ OCH HÅLLBARHET

*I möjligheternas Lycksele bidrar vi till länets vision om att bli det hållbaraste länet år 2020 uppnås, vilket innebär att det regionalt och lokalt arbetas för en långsiktig hållbarhet med målet att kommande generationer ska ha möjlighet att leva i ett socialt, ekonomiskt och miljömässigt hållbart samhälle.*

### 8.1 MÅL

- Lycksele kommun är en av landets bästa digitalkommuner före mandatperiodens slut.
- Lycksele kommun prioriterar närproducerade varor/produkter vid upphandling.

### 8.2 UPPDRAG

- Kommunen ska vara en rättssäker och effektiv myndighet.

- Kommunen – tillsammans med övriga intressen i regionen – arbetar för att bli resurssmart.
- Återvinning och källsortering ska vara en naturlig del i all verksamhet.
- Kommunen ska vara ledande i frågor som stärker en hållbar konsumtion.
- Kommunen engagerar sig för rättvis handel och etisk konsumtion för att före mandatperiodens slut vara en Fairtrade City-diplomerad kommun.
- Kommunen ska planera och genomföra resandet utifrån sin resepolicy.
- Kommunen ska minska antalet papperskopior inom sin organisation.

## MÅLUPPFYLLELSE

### En av landets bästa digitalkommuner

Många nämnder redovisar olika grader av övergång till digital hantering. Exempel som nämns är handläggning av föreningsbidrag, upphandlingar, sammanträdesadministration, nya verksamhetssystem, övervakning och styrning av fastigheter, personliga datorer till högstadie- och gymnasieelever och till lärare samt digitala konferenser.

Fortfarande finns det dock mycket kvar att göra, t ex att fler blanketter/tillståndsansökningar/kartor digitaliseras och tillgängliggörs. Digitala verktyg för elever i åk 1-6 och inom förskolan kommer också att behövas.

Bland bolagen redovisas positiva innovationer som Digital djurpark och appen Augmented reality om Gammlplatsen

**Mot bakgrund av ovanstående bedöms detta mål inte vara uppfyllt.**

### Prioritering av närproducerade varor/produkter vid upphandling

En handlingsplan för ökad lokal upphandling har tagits fram av upphandlingsfunktionerna. Utbildningsinsatser är påbörjade och fler planeras i samråd med näringslivet. Målet står i konflikt med lagstiftning (LOU), men arbete med att överbygga dessa hinder pågår.

Kostnämnden har ökat sin andel av upphandling av ekologiska, lokalproducerade produkter med 5 % jämfört med 2015. Den totala andelen ligger nu på 20 %, vilket dock är lägre än riksgenomsnittet (f n 30 %).

**Mot bakgrund av ovanstående bedöms detta mål vara delvis uppfyllt.**



Närproducerad palt i Tannbergsskolans kök!

## 9. TILLGÄNGLIGHET

*I möjligheternas Lycksele har alla kommuninvånare – oavsett funktionsnedsättning – samma möjlighet att delta i samhällslivet.*

### 9.1 MÅL

- Alla lokaler där kommunen bedriver verksamhet ska göras tillgängliga för personer med funktionsnedsättning.

- All kommunal information till allmänheten ska finnas på enkel svenska och för personer med olika läshandikapp.

### 9.2 UPPDRAG

- Medborgare och företag ska ges en bra kommunal service med gott bemötande.

## MÅLUPPFYLLELSE

### Alla lokaler där kommunen bedriver verksamhet ska göras tillgängliga för personer med funktionsnedsättning

Ett stort antal åtgärder för ökad tillgänglighet har vidtagits. Vid all om- och tillbyggnad och nybyggnation tillämpas regelverkets tillgänglighetskrav, och då sker samråd med bl a kommunens tillgänglighetsgrupp. Det saknas dock en långsiktig plan gällande tillgänglighet för kommunens lokaler.

För LYBO gäller samma förfarande vid större ombyggnad och nybyggnation.

Lycksele Djurpark, Lycksele Flygplats och Skogsmuseet redovisar god tillgänglighet vid sina anläggningar.

**Mot bakgrund av ovanstående bedöms detta mål vara delvis uppfyllt.**

### All kommunal information till allmänheten ska finnas på enkel svenska och för personer med olika läshandikapp

Viss information på kommunens hemsida saknas på lättläst svenska. Förenkling krävs, och arbetet med detta pågår. Socialnämnden fortsätter sitt arbete med framtagande av broschyrer på andra språk.

Situationen är likartad när det gäller bolagen.

**Mot bakgrund av ovanstående bedöms detta mål inte vara uppfyllt.**

## 10. NÄRINGS LIV, TILLVÄXT OCH UTVECKLING

*I möjligheternas Lycksele finns många jobb att välja på. Lycksele kommun är en attraktiv arbetsplats där många väljer att söka jobb. Vårt stabila och flexibla näringsliv erbjuder en bred arbetsmarknad med stora möjligheter att välja ett arbete.*

### 10.1 MÅL

- Lycksele kommun har länets bästa företagsklimat, när mandatperioden är slut.
- Lycksele kommun har länets högsta andel arbetande i åldrarna 16-65 år.
- Lycksele kommun har goda livsvillkor och är en bra plats för att driva och etablera företag.
- Lycksele kommun är bland de fem bästa i länet på besöksnäring.

### 10.2 UPPDRAG

- Regelbundna och välorganiserade företagsbesök inom alla branscher.
- Utveckla Lilla Partnerskapet.
- Bredda arbetsmarknaden med fler arbetstillfällen inom det akademiska området.
- Samrekrytering till nyckelkompetenser tillsammans med andra arbetsgivare i kommunen och i närområdet eftersträvas.
- Utveckla arrangemang till året-runt-verksamhet i samarbete med föreningar och företag.
- Under mandatperioden har åtta nya innovationer genererat fler arbetstillfällen.
- Kommunens kärnverksamheter tillämpar och bidrar till forskning och utveckling.
- Kommunen ska arbeta utifrån EU 2020.

## MÅLUPPFYLLELSE

### Lycksele kommun har länets bästa företagsklimat, när mandatperioden är slut

Lycksele kommun ligger på 12:e plats i länet enligt Svenskt Näringslivs ranking, på 3:e plats enligt SYNA:s "tillväxtbarometer" och på 2:a plats enligt SKL:s INSIKT 2015, som är en servicemätning över myndighetsutövning.

Inom kommunstyrelsens förvaltning arbetar man i enlighet med kommunfullmäktiges beslutade plan för näringslivsbefrämjande åtgärder. Den innehåller bl a en utvecklad dialog med näringslivet genom bildandet av Lycksele näringslivsråd, frukostmöten samt företagsbesök. Stöd till nyföretagande, utveckling av befintligt företagande och innovationer ges inom ramen för projektet Möjligheternas region.



Foto: Lycksele kommun

*Välbesökt frukostmöte i januari*

Miljö- och samhällsnämnden rapporterar att man utifrån den personalsituation som rått under 2016 inte har kunnat genomföra "det lilla extra", som kan skapa skillnad i upplevelsen av myndighetsutövning.

**Mot bakgrund av ovanstående bedöms detta mål inte vara uppfyllt.**



## Lycksele kommun har länets högsta andel arbetande i åldrarna 16-65 år

Lycksele kommun ligger på 8:e plats i länet när det gäller andelen arbetande i åldrarna 16-65 år. För 2015 var förvärvsfrekvensen 80,7 %.

**Mot bakgrund av ovanstående bedöms detta mål inte vara uppfyllt.**

## Lycksele kommun har goda livsvillkor och är en bra plats för att driva och etablera företag

66 nya företag har startats (varav 29 av kvinnor). 5,7 % av kommunens befolkning driver företag (samma siffra för hela länet är 5,0 %).

Även i detta sammanhang kan de relativt goda omdömena på SYNA:s "tillväxtbarometer" och i SKL:s INSIKT tjäna som indikatorer.

Näringslivskontoret erbjuder lots/rådgivning för utveckling av nya och befintliga företag samt företagsetableringar bl a via projektet "Möjligheternas region". Exempel på nya etableringar finns inom detaljhandeln, Falck assistans, John Dahlgrens betongstation och Skellefteå Krafts laddstolpar för elbilar. Arbetet med att skapa

Av KKIK framgår att Lycksele kommun ligger på tredje plats i länet när det gäller mängden nya företag som har startats per 1 000 invånare i kommunen.

## Lycksele kommun är bland de fem bästa i länet på besöksnäring

Inom projektet INTILL pågår kontinuerligt arbete med destinationsutveckling. Samverkan med näringsliv kring handels- och turismutveckling samt kring centrumutveckling pågår även i detta projekt och via Lycksele näringslivsråd. Dessutom sker ett samarbete med föreningsliv och näringsliv för arrangemangsutveckling.

Lycksele Djurpark är en av Norrlands största turistattraktioner.



En av Norrlands största turistattraktioner!

Skogsmuseet bidrar till utvecklingen av besöksnäringen genom förbättringar i museets och Gammplatsens verksamhet.

goda förutsättningar för etablering av elintensiv industri (t ex fler datacentra) har fortsatt hög prioritering.



TEXOR - framgångsrikt, lyckselebaserat företag som tillverkar produktionsutrustning i rostfritt stål för Life Science-industrin i hela världen.

Lycksele Industrihus kan erbjuda ändamålsenliga lokaler och byggbar industrimark.

**Mot bakgrund av ovanstående bedöms detta mål vara uppfyllt.**



Gammplatsen – ytterligare en turistmagnet!

Vid Skogsmuseet har även projektet PINUS (Projekt Innovativa Upplevelser i brukad Skog) initierats under året.



Innovativa upplevelser i brukad skog!

**Mot bakgrund av ovanstående bedöms detta mål vara uppfyllt.**

## 11. INFRASTRUKTUR OCH UTVECKLING

I möjligheternas Lycksele finns goda förutsättningar för att arbetsmarknaden blir större och att arbetspendlingen till andra orter ökar. Vi har ett välutvecklat nät av gång- och cykelvägar som används av många. Lycksele flygplats är den naturliga destinationen för flygresor.

### 11.1 MÅL

- Kommunen verkar för minskad klimatpåverkan genom effektivare energianvändning och transporter samt för att säkerställa att naturresurser, mark, vatten, natur- och kulturmiljövärden nyttjas på ett långsiktigt hållbart sätt.

- Kommunens vägnät ska vara väl underhållet och farbart under alla årstider. Beläggningsarbeten och övrigt underhåll ska utföras i tid, så att det inte uppstår extrakostnader och olägenheter för dem som använder det.
- Ingen kommuninvånare ska sakna möjlighet att ringa eller använda internet på sin hemadress.

### 11.2 UPPDRAG

- Service på landsbygden utvecklas tillsammans med ortens befolkning.
- Upprätthålla/förbättra standarden på infrastrukturens samtliga områden.

## MÅLUPPFYLLELSE

### Minskad klimatpåverkan m m

Åtgärder:

- Ett framtagande av trafikstrategi påbörjad.
- Effektiv planering av skolskjutsar och transporter i hemtjänsten.
- Fortlöpande arbete med optimering av kommunens fastigheter genom EPC-projektet.
- Kontinuerligt utbyte av kvicksilverarmaturer till LED-armaturer.
- Användning av energisnålare utrustning inom breddbandsverksamheten.

Bolagen redovisar ett fortlöpande energibesparingsarbete.

Mot bakgrund av ovanstående bedöms detta mål vara uppfyllt.

### Vägnätet

Kommunens vägnät är farbart under alla årstider, och underhåll utförs utifrån tilldelade medel. Fortsatt prioritering av vinterväghållning av gång- och cykelvägar.

Åtgärder vidtagna i länstrafikplanen.

Mot bakgrund av ovanstående bedöms detta mål vara uppfyllt.



Foto: Agne Hörnestic

Trimning av vinterväghållningsutrustning!

### Telefon och internet

Utbyggnaden av fibernätet fortsätter. Vissa invånare/företagare blir hänvisade till mobilt bredband.

Alla LYBO:s flerbostadshus är anslutna till stadsnätet.

Mot bakgrund av ovanstående bedöms detta mål vara uppfyllt.

## 12. NATUR, KULTUR OCH FRITID

I möjligheternas Lycksele tas naturen till vara, så att positiva effekter uppnås för folkhälsan, friluftslivet och kulturmiljön. Kultur och fritid är till för alla och ger glädje, insikt och upplevelser. Den samiska närvaron ska synas.

### 12.1 MÅL

- Öka andelen invånare som aktivt deltar i föreningslivet.
- I Lycksele kommun är naturmiljöer och offentliga rum tillgängliga och inbjudande.
- Alla ska känna av att Lycksele är en del av Sápmi.

### 12.2 UPPDRAG

- Biblioteket ska vara en viktig kulturmötesplats.
- Ideella föreningar stimuleras att aktivt arbeta med värdegrundsfrågor och inkludering.
- Kommunens verksamheter ska aktivt samverka med den ideella sektorn.
- Samverkan mellan förenings-/näringsliv och myndigheter prioriteras och utvecklas.
- Stärka den samiska närvaron med hjälp av förenings-/näringsliv och myndigheter.

## MÅLUPPFYLLELSE

### Öka andelen invånare som aktivt deltar i föreningslivet

Antalet aktivitetstillfällen inom föreningslivet har minskat med ca 250 tillfällen. Bidragen till föreningslivet har minskat något de senaste åren p g a kommunens ansträngda ekonomi. Vissa föreningar har svårt att klara sin ekonomi och/eller rekrytera ledare vilket påverkar utbudet av aktiviteter och arrangemang.

En del av problemet är demografiskt, eftersom de årskullar som kvalificerar för sammankomstbidrag blir allt mindre.

**Mot bakgrund av ovanstående bedöms detta mål inte vara uppfyllt.**

### Naturmiljöer och offentliga rum är tillgängliga och inbjudande

Biblioteket är en viktig kulturbärare och mötesplats. Musikskolan har hög kvalitet i sin verksamhet för barn och ungdomar och utgör en stor tillgång för musik- och kulturlivet i Lycksele. Flera externt finansierade turism- och naturvårdsprojekt (LONA) bedrivs i samverkan med föreningslivet på landsbygden. Genom bildande av föreningen Samverkan Umeälven bedöms återställningsåtgärder kunna genomföras i älven kommande år.

Insatser med röjning och upprustning av parkmiljöer är påbörjade.

**Mot bakgrund av ovanstående bedöms detta mål vara uppfyllt.**

### Alla ska känna att Lycksele är en del av Sápmi

Arbetet med att få den nya samiska parlamentsbyggnaden till Lycksele är påbörjat.

Stöd och bidrag ges till sameföreningen, hembygdsområdet och skogsmuseet, vars verksamheter bidrar till att synliggöra den samiska kulturen. Biblioteket samarbetar aktivt med sameföreningen när det gäller samisk kultur och historia.



Foto: Agne Hörnestic

*Knaftenelever bibringas undervisning i samisk historia*

Samefolkets Dag uppmärksammades på Ruselegården med filmvisning och köttsocker.

I samarbete med kommunens samiska koordinatör har sommarens blomsterutsmäckning arrangerats i de samiska färgerna för eld, vatten, sol och natur. På Korpberget har en belysning i form av renar och fjäll installerats.

Kommunen erbjuder språkstöd i förskolan. I grundskolan erbjuds samisk integrering i slöjd samt till viss del i hemkunskap. I grundskolan och gymnasiet erbjuds undervisning i syd-, nord- och umesamiska.

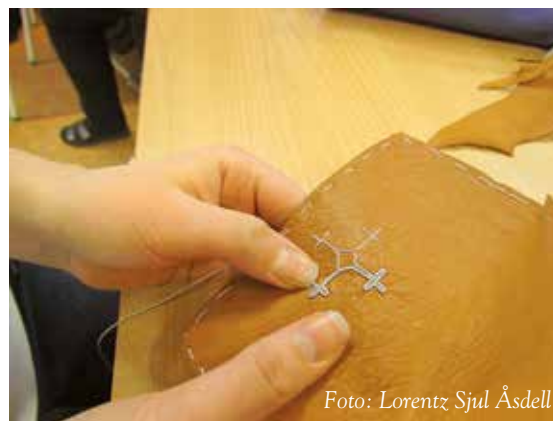


Foto: Lorentz Sjul Åsdell

*Samisk slöjdintegrering*

Förutom samisk integrering har personal kontinuerligt fått ökade kunskaper i samisk kultur och historia. Insatser görs i förskola och skola för att höja barns och elevers kunskapsnivå när det gäller det samiska ursprungsfolket.

Målsättningen är att bli bäst i Västerbotten på samisk integrering. En del i det målet är att erbjuda rimliga förutsättningar och tjänster för lärarna i samiska. Fr o m hösten 2016 säljer Lycksele kommun undervisning i samiska till andra kommuner.

På kommunens äldreboenden förekommer samiska inslag. Det pågår en inventering av behov och önskemål hos personer med samiskt ursprung. Utbildning i det samiska språket ges till personal som arbetar i vård och omsorg.

Måltidsverksamheten deltar i de aktiviteter som skolan och äldreomsorgen anordnar, och samernas nationaldag uppmärksammas.

Det är naturligtvis svårt att följa upp om "alla" känner av att Lycksele är en del av Sápmi. Bedömningen är dock att det finns en ökad medvetenhet om detta bland lyckseleborna.

**Mot bakgrund av ovanstående bedöms detta mål vara delvis uppfyllt.**

# MÅLUPPFYLLELSE

Nr	Mål	Resultat 2016
1	<b>FINANSIELLT</b> God ekonomisk hushållning.	✓
2	<b>BARN OCH UTBILDNING</b> Lycksele kommun har de bästa studieresultaten i Västerbotten före mandatperiodens slut.	⊘
3	<b>TRYGGHET</b> I Lycksele kommun känner sig alla trygga och får det stöd eller den hjälp man behöver utifrån sin situation.	✓
4	<b>SOCIALT</b> Genom förebyggande insatser verka för att förbättra människors hälsa och livsvillkor i syfte att skapa förutsättningar för ett väl fungerande liv.	✓
5	<b>JÄMSTÄLLDHET</b> I Lycksele kommun skapas förutsättningar för att kvinnor och män/flickor och pojkar har samma makt att forma samhället och sina egna liv.	⌚
6	<b>PERSONAL</b> I Lycksele kommun är varje arbetsplats en arbetsplats i utveckling.	⌚
	Andelen timtid, mertid och overtid minimeras.	✓
	Varje tjänst och insats ska utföras av personal med rätt kompetens.	⌚
	Andelen timanställda som används i kommunens verksamheter ska årligen minska och är högst 5 % av det totala antalet arbetstimmar före mandatperiodens slut.	✓
7	<b>HÄLSA</b> Lycksele kommun har länets högsta hälsotal.	⊘
8	<b>MILJÖ OCH HÅLLBARHET</b> Lycksele kommun är en av landets bästa digitalkommuner före mandatperiodens slut.	⊘
	Lycksele kommun prioriterar närproducerade varor/produkter vid upphandling.	⌚
9	<b>TILLGÄNGLIGHET</b> Alla lokaler där kommunen bedriver verksamhet ska göras tillgängliga för personer med funktionsnedsättning.	⌚
	All kommunal information till allmänheten ska finnas på enkel svenska och för personer med olika läshandikapp.	⊘

10	<b>NÄRINGS LIV, TILLVÄXT OCH UTVECKLING</b> Lycksele kommun har länets bästa företagsklimat, när mandatperioden är slut.	⊘
	Lycksele kommun har länets högsta andel arbetande i åldrarna 16-65 år.	⊘
	Lycksele kommun har goda livsvillkor och är en bra plats för att driva och etablera företag.	✓
	Lycksele kommun är bland de fem bästa i länet på besöksnäring.	✓
11	<b>INFRASTRUKTUR OCH UTVECKLING</b> Kommunen verkar för minskad klimatpåverkan genom effektivare energianvändning och transporter samt för att säkerställa att naturresurser, mark, vatten, natur- och kulturmiljövärden nyttjas på ett långsiktigt hållbart sätt.	✓
	Kommunens vägnät ska vara väl underhållet och farbart under alla årstider. Beläggningsarbeten och övrigt underhåll ska utföras i tid, så att det inte uppstår extrakostnader och olägenheter för dem som använder det.	✓
	Ingen kommuninvånare ska sakna möjlighet att ringa eller använda internet på sin hemadress.	✓
12	<b>NATUR, KULTUR OCH FRITID</b> Öka andelen invånare som aktivt deltar i föreningslivet.	⊘
	I Lycksele kommun är naturmiljöer och offentliga rum tillgängliga och inbjudande.	✓
	Alla ska känna av att Lycksele är en del av Sápmi.	⌚
✓ = Målet uppnått      ⊘ = Målet ej uppnått      ⌚ = Målet delvis uppnått		



Foto: Niklas Karlsson

Målinriktad verksamhet!

## BOLAGEN

Kommunens holdingbolag (Lycksele Stadshus AB) har lämnat ägardirektiv till de kommunalt ägda bolagen. Nedan följer en redovisning av hur bolagen uppfyllt dessa direktiv:

### LYCKSELE BOSTÄDER AB



#### 1. Ägaridé

"Förvaltning och uthyrning av väl underhållna lägenheter och lokaler för en kostnad som möjliggör en sund ekonomi för företaget."

"Verksamheten ska bedrivas enligt affärsmässiga principer, vilket innebär att bolaget alltid ska utgå från vad som är långsiktigt bäst för bolaget."

Bolaget har arbetat med förvaltning och uthyrning utifrån givet direktiv. I det arbete som utförs under året är det alltid med detta som grund.

Bolaget har en långsiktig underhållsplanering i syfte att hålla sina fastigheter välunderhållna, vilket även innebär att man får en långsiktig ekonomisk planering.

#### 2. Verksamhetsmål

"Ändamålet med verksamheten är att inom ramen för den kommunala kompetensen främja bostadsförsörjningen i kommunen."

"Det certifierade verksamhetssystemet utgör styrmedel för att uppnå verksamhetsmålet."

Verksamheten har bedrivits utifrån affärsmässiga principer och i enlighet med den nya lagen för allmännyttiga bostadsbolag.

#### 3. Ekonomi

"Soliditeten skall uppgå till minst 20 %."

"Bolaget ska generera avkastning på sysselsatt kapital med det föregående årets genomsnittliga statslåneränta + 0,5 %-enheter."

"Eventuella vinstmedel vid fastighetsförsäljningar av en- och tvåfamiljshus ska användas till investeringar i nybyggnation enligt Kf 2010-04-26 § 37."

Bolaget kommer med god marginal att klara både soliditets- och avkastningskraven.

#### 4. Ekologiska mål

"Bolaget ska bidra till en hållbar utveckling genom sitt arbete med verksamhetssystemet."

Bolaget har sedan 2004 ett certifierat verksamhetssystem, bestående av kvalitet, miljö och arbetsmiljö. Genom arbetet med verksamhetssystemet har bolaget arbetat för en hållbar utveckling.

#### 5. Samordning och dialog

"Bolaget ska i verksamheten agera i överensstämmelse med kommunövergripande planer och policies antagna av kommunfullmäktige."

"Ägarsamråd ska hållas angående verksamhetens och ekonomins utveckling"

Samverkansavtal mellan Lycksele Bostäder och socialförvaltningen tecknades i mars 2016. I överenskommelsen framgår syftet med samarbetet och hur detta ska gå till.

#### 6. Informationsskyldighet

"Bolaget ska hålla ägaren väl informerad om sin verksamhet. Ekonomisk och verksamhetsmässig rapportering ska ske till ägaren enligt av kommunen uppgjord årsplan."

"Bolagets styrelse ska i årsredovisningens förvaltningsberättelse, utöver vad aktiebolagslagen i detta avseende stadgar, redovisa följande: Om verksamheten bedrivits och utvecklats mot bakgrund av det i bolagsordningen angivna ändamålet med bolagets verksamhet och utförts inom ramen för de kommunala befogenheterna."

Bolaget har hanterat ekonomisk och verksamhetsmässig rapportering och information till kommunen i enlighet med uppgjord årsplan.

### LYCKSELE DJURPARK AB



Foto: Andreas Jakobsson

#### 1. Allmänt

"Bolaget ska bedriva verksamhet med långsiktig planering på ett säkert och effektivt sätt med god service för djurparkens kunder."

#### 2. Bolagets rapportering till kommunen

"Bolaget ska hålla ägaren väl informerad om sin verksamhet."

”Underlag till kommunens årsredovisning, delårsrapport, preliminär och definitiv budget för nästkommande år samt 3-årsplan för drift och investeringar ska överlämnas till Lycksele Stadshus AB enligt den tidplan för ekonomiska ärenden som fastställs genom delegationsbeslut av kommunchefen. I samband med avlämnande av delårsrapporten ska överläggning med ägaren hållas angående verksamhetens och ekonomins utveckling.”

”Bolaget ska särskilt uppmärksamma att planering och uppföljning även ska göras relaterat till de av fullmäktige fastställda kommunövergripande målen.”

”Bolagets styrelse ska i årsredovisningens förvaltningsberättelse, utöver vad aktiebolagslagen i detta avseende stadgar, redovisa följande: om verksamheten bedrivits och utvecklats mot bakgrund av det i bolagsordningen angivna ändamålet med bolagets verksamhet och utförts inom ramen för de kommunala befogenheterna”

### 3. Deltagande i kommunövergripande arbete

”Bolaget ska på kallelse delta aktivt i arbetsgrupper och överläggningar med ägaren angående former för framtida ledning och styrning.”

”Bolaget ska nyttja administrativa tjänster från kommunen och för detta betala ersättning enligt avtal.”

### 4. Kommunövergripande vision och mål samt planer och policys

”Bolaget ska i verksamheten agera i överensstämmelse med kommunövergripande planer och policys antagna av kommunfullmäktige.”

### 5. Ekonomi

”För precisering av den ekonomiska hanteringen fastställs följande grundkrav:

- Resultatet ska vara positivt.”

### 6. Personalpolitik

”Bolaget ska föra en personalpolitik som sammanfaller med kommunens personalpolicy. Personalpolitiska dokument ska vara styrande inom hela kommunkoncernen. Vidare ska samråd ske med kommunchef eller med den person denne utser inför årliga löneöversynsförhandlingar. (Syftet med dessa samråd är att undvika oönskad löneglidning inom kommunkoncernen.)

Ersättning till VD beslutas av styrelsen.”



Foto: Andreas Jakobsson

### 7. Administration

”För att nå maximal koncernnytta ska bolaget nyttja kommunens resurser inom det administrativa området. Detta gäller inom ekonomihantering, personalfrågor, lönehantering, telefoni samt IT-frågor.”

### 8. Koncernbank

”Bolaget ska nyttja kommunens koncernbank. Detta innebär att krediter och eventuella lån hanteras inom den kommunala koncernen. Bolaget har inte rätt att teckna egna bankavtal.”

### 9. Samordning och dialog

”För att bidra till största möjliga kommunnytta skall bolaget delta i gemensamma samverkansfrågor.”

### 10. Uppföljning av ägardirektiv

”Bolaget ska till ägaren i samband med delårsrapport och bokslut redovisa på vilket sätt som dessa ägardirektiv implementerats i verksamheten.”

Lycksele Djurpark AB följer samtliga punkter i de ägardirektiv som upprättats av Lycksele Stadshus AB.

## LYCKSELE FLYGPLATS AB



Foto: Lycksele Flygplats

### 1. Allmänt

”Bolaget ska bedriva verksamhet med långsiktig planering på ett säkert och effektivt sätt med god service för flygplatsens kunder. Flygsäkerheten prioriteras högst.

Bolagets ska nyttja sina resurser i form av fastigheter, lokaler, personal och maskiner i tjänsteproduktion inom därmed förenlig verksamhet.”

Ägardirektiven är styrande dokument i flygplatsens kvalitets- och ledningssystem.

### 2. Bolagets rapportering till kommunen

”Bolaget ska hålla ägaren väl informerad om sin verksamhet. Underlag till kommunens årsredovisning, delårsrapport, preliminär och definitiv budget för nästkommande år

samt 3-årsplan för drift och investeringar ska överlämnas till Lycksele Stadshus AB enligt den tidplan för ekonomiärenden som fastställs genom delegationsbeslut av kommunchefen. I samband med avlämnande av delårsrapporten ska överläggning med ägaren hållas angående verksamhetens och ekonomins utveckling.

Bolaget ska särskilt uppmärksamma att planering och uppföljning även ska göras relaterat till de av fullmäktige fastställda kommunövergripande målen.

Bolagets styrelse ska i årsredovisningens förvaltningsberättelse, utöver vad aktiebolagslagen i detta avseende stadgar, redovisa följande: om verksamheten bedrivits och utvecklats mot bakgrund av det i bolagsordningen angivna ändamålet med bolagets verksamhet och utförts inom ramen för de kommunala befogenheterna”

Bolaget har överlämnat underlag till kommunens årsredovisning, delårsrapport, preliminär och definitiv budget för nästkommande år samt 3-årsplan för drift och investeringar.

### 3. Deltagande i kommunövergripande arbete

”Bolaget ska på kallelse delta aktivt i arbetsgrupper och överläggningar med ägaren angående former för framtida ledning och styrning.

Bolaget ska nyttja administrativa tjänster från kommunen och för detta betala ersättning enligt avtal.”

Bolagets styrelseordförande, vice styrelseordförande och VD har vid två tillfällen haft ägarsamtal med kommunstyrelsens presidium och redovisat verksamheten och den långsiktiga ekonomiska planeringen för bolaget.

Bolaget använder administrativa tjänster från kommunen och betalar ersättning enligt avtal och deltar i arbetsgrupper vid kallelse.

### 4. Kommunövergripande vision och mål samt planer och policys

”Bolaget ska i verksamheten agera i överensstämmelse med kommunövergripande planer och policys antagna av kommunfullmäktige.”

Bolaget följer kommunövergripande planer och policy.

### 5. Ekonomi

”För precisering av den ekonomiska hanteringen fastställs följande grundkrav:

- Resultatet för år 2016 är positivt.
- Ny långfristig finansiering ska i första hand ske externt, så länge detta bedöms vara marknadsmässigt fördelaktigt.
- Avstämning av detta behov ska göras vid varje ägarsamråd, varefter informationen som då framkommer ligger till grund för finansieringsbeslut i kommunstyrelsens arbetsutskott.

Resultatet för år 2016 är positivt.

### 6. Personalpolitik

”Bolaget ska föra en personalpolitik som sammanfaller med kommunens personalpolicy. Personalpolitiska dokument ska vara styrande inom hela kommunkoncernen. Vidare ska samråd ske med kommunchef eller med den person denne utser inför årliga löneöversynsförhandlingar. (Syftet med dessa samråd är att undvika oönskad löneglidning inom kommunkoncernen.)

Ersättning till VD beslutas av styrelsen.”

Bolaget använder kommunens personalpolitiska dokument.

Bolaget samråder med kommunens personalstrateg vid anställningar och vid löneöversynsförhandlingar.

Ersättning till VD är beslutad av styrelsen.

### 7. Administration

”För att nå maximal koncernnytta ska bolaget nyttja kommunens resurser inom det administrativa området. Detta gäller inom ekonomihantering, personalfrågor, lönehantering, telefoni samt IT-frågor.”

Ett avtal om köp och tillhandahållande av tjänster avseende administration, ekonomihantering, personalfrågor, telefoni samt IT är tecknat med Lycksele kommun.

### 8. Koncernbank

”Bolaget ska nyttja kommunens koncernbank. Detta innebär att krediter och eventuella lån hanteras inom den kommunala koncernen. Bolaget har inte rätt att teckna egna bankavtal.”

Bolaget använder kommunens koncernbank. Bolaget har inte tecknat egna bankavtal. Ägardirektiven förändrades 2016-09-20, så att ny långfristig finansiering i första hand ska ske externt så länge detta bedöms vara marknadsmässigt fördelaktigt.

Avstämning av detta behov ska göras vid varje ägarsamråd, varefter informationen som då framkommer ligger till grund för finansieringsbeslut i kommunstyrelsens arbetsutskott.



## 9. Samordning och dialog

"För att bidra till största möjliga kommunnytta skall bolaget delta i gemensamma samverkansfrågor."

Bolaget deltar i gemensamma samverkansfrågor.

## 10. Uppföljning av ägardirektiv

"Bolaget ska till ägaren i samband med delårsrapport och bokslut redovisa på vilket sätt som dessa ägardirektiv implementerats i verksamheten."

Flygplatsens kvalitetsledningssystem (QOMS) är styrande för verksamheten. Flygplatsens säkerhetsarbete strävar mot ständiga förbättringar och ett målinriktat förebyggande arbete.

## AB LYCKSELE INDUSTRIHUS



Foto: LIAB

### 1. Bolagets rapportering till kommunen

"Bolaget ska hålla ägaren väl informerad om sin verksamhet."

"Underlag till kommunens årsredovisning, delårsrapport, preliminär och definitiv budget för nästkommande år samt 3-årsplan för drift och investeringar ska överlämnas till Lycksele Stadshus AB enligt den tidplan för ekonomiärenden som fastställs genom delegationsbeslut av kommunchefen. I samband med avlämnande av delårsrapporten ska överläggning med ägaren hållas angående verksamhetens och ekonomins utveckling.

Bolaget ska särskilt uppmärksamma att planering och uppföljning även ska göras relaterat till de av fullmäktige fastställda kommunövergripande målen.

Bolagets styrelse ska i årsredovisningens förvaltningsberättelse, utöver vad aktiebolagslagen i detta avseende stadgar, redovisa följande: om verksamheten bedrivits och utvecklats mot bakgrund av det i bolagsordningen angivna ändamålet med bolagets verksamhet och utförts inom ramen för de kommunala befogenheterna."

Ägardirektiven är styrande dokument i bolagets verksamhet. Planering och uppföljning är utförd enligt de av fullmäktige fastställda kommunövergripande målen.

### 2. Deltagande i kommunövergripande arbete

"Bolaget ska på kallelse delta aktivt i arbetsgrupper och överläggningar med ägaren angående former för framtida ledning och styrning.

Bolaget ska nyttja administrativa tjänster från kommunen och för detta betala ersättning enligt avtal."

### 3. Kommunövergripande vision och mål samt planer och policys

"Bolaget ska i verksamheten agera i överensstämmelse med kommunövergripande planer och policys antagna av kommunfullmäktige."

### 4. Ekonomi

"För precisering av den ekonomiska hanteringen fastställs följande grundkrav:

- Aktivering av utgifter ska endast ske när direktavdrag inte kan göras på skattemässiga grunder. Aktivering kan göras av utgifter för speciella lokalanpassningar om dessa debiteras den aktuella hyresgästen enligt separat kontrakt. Lokalanpassningar ska hanteras som enskilda objekt i anläggningsredovisningen och skrivas av på högst 10 år.
- Ny långfristig finansiering ska ske genom kommunens internbank. Avstämning av detta behov ska göras vid varje ägarsamråd, varefter informationen som då framkommer ligger till grund för finansieringsbeslut i kommunstyrelsens arbetsutskott.
- För att underlätta uppföljningen av den långsiktiga finansieringen ska de långfristiga skulderna högst motsvara 80 % av fastighetsbeståndets totala marknadsvärde.
- Budgetering och uppföljning ska göras både med beräkningar för respektive fastighet och med sammanställning för bolagets totala resultat och ställning."

En ekonomi i balans har uppnåtts. Direktivet angående de långfristiga skulderna kontra marknadsvärdet på fastigheterna går inte att uppnå, eftersom marknadsvärdet på industrifastigheter i inlandet är mycket lågt.

### 5. Personalpolitik

"Bolaget ska föra en personalpolitik som sammanfaller med kommunens personalpolicy. Personalpolitiska dokument ska vara styrande inom hela kommunkoncernen. Vidare ska samråd ske med kommunchef eller med den person denne utser inför årliga löneöversynsförhandlingar. (Syftet med dessa samråd är att undvika oönskad löneglidning inom kommunkoncernen.)

Ersättning till VD beslutas av styrelsen."

### 6. Samordning och dialog

"För att bidra till största möjliga kommunnytta skall bolaget delta i gemensamma samverkansfrågor."

### 7. Uppföljning av ägardirektiv

"Bolaget ska till ägaren i samband med delårsrapport och bokslut redovisa på vilket sätt som dessa ägardirektiv implementerats i verksamheten."



**AB Lycksele**  
**INDUSTRIHUS**



## SKOGSMUSEET I LYCKSELE AB

Foto: Andreas Jakobsson



”Skogsmuseet i Lycksele AB ska utveckla, förnya, levandegöra och öka tillgängligheten till skogens och skogsbrukets historia i regionen samt synliggöra den samiska kulturen.”

”Skogsmuseet i Lycksele AB ska utvecklas för att bli ett nationellt skogsmuseum.”

”Skogsmuseet i Lycksele ska utvecklas som besöksmål i samarbete med andra kulturaktörer och näringsliv”

”Skogsmuseet i Lycksele AB ska utvecklas till ett museum av internationellt intresse.”

”Skogsmuseet i Lycksele AB ska utveckla forskningsarbete med inriktning mot skogens och skogsbrukets historia samt samverka med andra organisationer och institutioner på såväl regional som nationell och internationell nivå.”

Med nuvarande ekonomiska och personella resurser klarar inte Skogsmuseet alla ägardirektiven på ett tillfredsställande sätt, och det gäller särskilt utveckling och förnyelse av skogens och skogsbrukets historia, internationellt arbete, möten mellan kulturer/mångfald samt besöksmålsutveckling.

Förutsättningarna att nå målgruppen barn och unga behöver förbättras.

Vad gäller ägardirektivet om forskning kan museet dock uppvisa tydliga framsteg.

Synliggörande av samisk kultur har också god uppfyllelse men skulle också kunna förbättras med tanke på de goda förutsättningarna med samlingen Samiska skatter.

Grundfinansieringen måste öka med ca 2 mkr per år för en hållbar, långsiktig utveckling av Skogsmuseet och för att externa medel ska kunna förvaltas och projekt drivas vidare på bästa sätt med god utväxling i verksamheten, vilket kan göra avtryck lokalt, regionalt och nationellt.

## RAPPORTER FRÅN DE OLIKA VERKSAMHETERNA

Följande rapporter om viktiga händelser under året samt tankar om och planer för framtiden presenteras utifrån den politiska organisationens perspektiv.

### KOMMUNFULLMÄKTIGE

Lycksele kommunfullmäktige har under 2016 haft fem sammanträden. Ordförande- och viceordförandeposter i samtliga nämnder, styrelser och utskott är fördelade i proportion till det antal mandat som erhöles i 2014 års kommunalval.

#### Mandatfördelning

	<b>Socialdemokraterna</b>	<b>13 mandat</b>
	<b>Moderaterna</b>	<b>6 mandat</b>
	<b>Liberalerna</b>	<b>3 mandat</b>
	<b>Kristdemokraterna</b>	<b>3 mandat</b>
	<b>Vänsterpartiet</b>	<b>3 mandat</b>
	<b>Centerpartiet</b>	<b>2 mandat</b>
	<b>Sverigedemokraterna</b>	<b>1 mandat</b>

#### Lycksele kommuns vision och varumärke

Kommunfullmäktige har fastställt en vision för Lycksele kommun för åren 2015-2018

**”Bäst på hållbar tillväxt”**

samt kommunens varumärke:

**”Lycksele - Staden i Lappland, kommunen med guldkant”**

#### Några av årets fullmäktigebeslut

Den 29 februari beslutade fullmäktige bl a att sälja fastigheten Diligensen 3 (Bäckaborg).



Foto: Lycksele kommun

Anrik fastighet till salu!

Vid sammanträdet den 25 april tillstyrkte fullmäktige en höjning av maxhöjden för de 11 vindkraftverk som planeras i Vinliden.



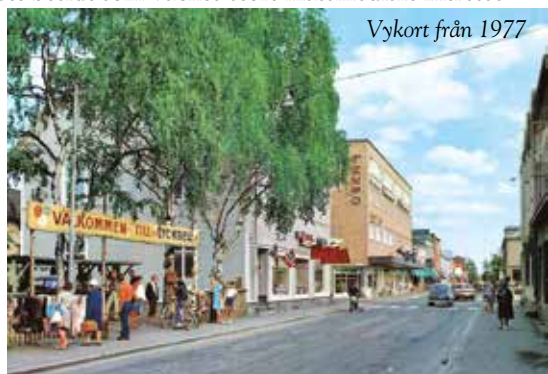
Foto: Lycksele kommun

Från 175 till 230 meter!

Den 27 juni beslutade fullmäktige om oförändrad kommunalskatt för 2017. Nivån blir då fortsättningsvis 23,10 kr.

Ett uppmärksammat beslut den 21 oktober blev att kommunen ska stå för bygget av ett garage på kvarteret Köpmannen under förutsättning att det planerade affärs- och bostadsprojektet blir verklighet.

Vid årets sista sammanträde, den 19 december, beslutade fullmäktige att tillfälligt öppna gågatan för biltrafik – ett beslut som väckte stort massmedialt intresse.



Biltrafik längs hela Storgatan – tillbaka till framtiden!

## KOMMUNSTYRELSEN

### 2016

Förändringar i organisationen har medfört att verksamhet inom fritid och kultur som föreningsbidrag, kulturbidrag, simhall och musikskola har tillkommit samt handikappsekreterare, folkhälsosamordnare, planeringsenhet och beredskapssamordnare. Färdtjänst- och skolskjutshandläggning har flyttats över till miljö- och samhällsnämnden.

Åtgärder för att minska effekterna av IKEA-varslen samt Åhléns nedläggningsbesked pågår. Åtgärder för centrumutveckling och destinationsutveckling pågår, då ökad internetförsäljning och konkurrens från andra orter har påverkat handeln i Lycksele negativt.



Tråkigt nedläggningsbesked 2016!

Samverkan med näringslivets organisationer har stärkts genom bildandet av Lycksele näringslivsråd.

Arbetet med ny översiktsplan, trafikstrategi och bostadsförsörjningsprogram är påbörjat.

Ett bildande av Föreningen Samverkan Umeälven, start av projektet E12-Atlantica transport, SCA:s investering i virkesterminalen samt planerade åtgärder i länstrafikplanen utgör andra viktiga händelser.

Arbetet med etableringar av elintensiv industri, t ex datacenter, har haft hög prioritet.

Simhallen stängdes för renovering i april 2016 och beräknas öppna igen i september 2017.

Utbudet av fritidsaktiviteter för asylsökande har ökat tack vare det riktade stödet till förening/studieförbund.

Biblioteket har utgjort en viktig kulturmötesplats – inte minst för de asylsökande.

Kommunfullmäktige har fattat beslut om investering i en multifunktionsbana 2017-2018.

Ett ökat antal långtidssjukrivna har inneburit ökad arbetsbelastning på kvarvarande personal samt påverkat måluppfyllelsen negativt.

Under 2017 har ett stort fokus legat på projektet "Ny webb", där målsättningen var att lansera en ny hemsida före årsskiftet, men detta blev uppskjutet på grund av problem med leverans. Det har även påbörjats ett arbete med att ta fram en modell för mer strategiskt kommunikationsarbete, både internt och externt.

Personalenheten har bytt namn till HR-enheten. I

januari rekryterades en ny HR-specialist. Kommunens personalstrateg har gått i pension. och en ny HR-chef är rekryterad. HR-enheten har idag inte full bemanning. En utökning av enheten kommer att ske med ytterligare en medarbetare.

Ekonomienheten har haft en relativt stor personalomsättning under hösten med både pensionsavgångar och medarbetare som valt att pröva på anställning hos annan arbetsgivare.

Kommunsekreteraren deltar i en arbetsgrupp för e-arkiv inom projektet Digitala Västerbotten, Region Västerbotten. Projektets syfte är att utreda möjligheterna för införande av ett länsövergripande e-arkiv för förbundets medlemmar.

Samisk förvaltningskommun har anordnat kompetensutvecklingsdagar för språkstöd i samiska och för förskolepersonal på Fjädern. Det har också anordnats språkbud i sydsamiska för förskolebarn och barn upp till årskurs 3.



Foto: Lycksele kommun

Samiskt i förskolan!

Man har genomfört informationsträffar i tätorten och i Rusksele om nationella minoriteter och kommunens uppdrag. Flygplatsen har även satt upp skyltar på samiska. Kommunen har anmält intresse till Sametinget om en förläggning av parlamentsbyggnaden till Lycksele.

En revidering av det Folkhälsopolitiska programmet 2016-2019 har utarbetats. I samband med revideringen har en workshop genomförts.

## MILJÖ- OCH SAMHÄLLS-NÄMNDEN

### 2016

Verksamheten Myndighet har många specialistfunktioner som har låg andel av heltid. Detta innebär en stor utmaning att kontinuerligt säkerställa kvalitet och service under hela verksamhetsåret. Verksamheten har under året haft flertalet rekryteringar för att fylla tjänstgöringsgrader utifrån sjukskrivningar, tjänstledigheter och uppsägningar.

Lycksele kommun årsredovisning 2016

För att nå en långsiktig framgång har nämnden gett i uppdrag till verksamhetschefen att i alla lägen aktivt verka för samverkan med andra kommuner i syfte att stärka kompetens och kvalitet. Med samverkan menas upprättade avtal där arbetsutbyte sker med annan kommun. Det ska bedömas positivt, oavsett i vilken riktning samverkan går.

Arbetet har utmynnat i workshops tillsammans med myndighetschefer inom R8-kommunerna och informationsinsamling kring ärendemängder för olika myndighetsområden inom samma kommuner. Arbetet med samverkan bedöms vara mycket viktig för att nå en långsiktigt hållbar situation för verksamhetsområdets samtliga områden.

## SOCIALNÄMNDEN

### 2016

Under år 2016 har verksamheten inom socialnämndens verksamhetsområden arbetat med att forma en ny organisation i konsekvens med beslut om en ny kommunal organisation. Detta har bl a inneburit att mycket fokus har legat på att arbeta med effektivitet, arbetsmiljö och kvalitet. Inom Stöd, vård och omsorg har 3,4 mkr rekviderats för en ökad bemanning samt 274 tkr för en ökad kunskapsutbildning för baspersonal.

Inom Arbete, sysselsättning, individstöd och Stöd 0-20 har ett strukturerat arbete genomförts för att stärka organisationen med utgångspunkt från ansvar, delaktighet och befogenheter.

Foto: Lycksele kommun



Röda Villan – en del av ASIS-verksamheten

### Framtiden

Inför 2017 ligger ett anpassningskrav om ca 14 mkr för socialnämndens verksamhet, vilket kommer att innebära behov av ytterligare effektiviseringar, anpassningar och organisationsförändringar. Detta arbete har påbörjats och kommer att slutföras under första halvåret 2017. De hittills föreslagna anpassningarna bedöms i detta läge inte fullt ut ge effekt under 2017 utan troligtvis tidigast under första halvåret 2018. Dessutom finns det inte påverkbara kostnader och oförutsedda händelser som kan komma att påverka utfallet.

## TEKNISKA NÄMNDEN

### 2016

Avverkning av flyghinder är påbörjad under våren och sommaren 2016, i första hand på servitutsfastigheterna. Den är fortfarande avbruten i väntan på juridiska tvister gällande servituten.

Förhandling med kvarteret Köpmannens exploatörer pågår men har avbrutits i avvaktan på ett domstolsbeslut, som avser kommunens investering i ett parkeringsgarage.

Arbetet med bolagiseringen av AVA-enheten har utförts under året. Enheten övergår i bolagsform från och med årsskiftet 2016-17.

Bostadsanpassningsbidragets utförandela del är överflyttad till verksamheten Teknik under 2016 och ligger i dag i fas.

AVA-enheten håller fortfarande på med att färdigställa brunnsområdet på Gammplatsen. Det kommer nu att innehålla 5 brunnar i syfte att säkerställa vattenleveranserna i tätorten.



Foto: Lycksele kommun

Vattenledningsarbete på gång!

En projektering för om- och tillbyggnad av det centrala reningsverket pågår för att följa EU:s normer för utsläpp från reningsverk.

Ett minireningsverk har installerats i Busjön under hösten, vilket är det första av sex som kommer att installeras runt om i kommunen under en sexårsperiod.

När det gäller bredband har nya områdesnät byggts i Flakaträsk och Långele med medfinansiering av Jordbruksverket. Ett nytt ortssammanbindande nät har byggts till Långele med medfinansiering av Tillväxtverket. Förbindelsen till Flakaträsk sker genom att Lycksele kommun hyr "svart fiber" av Vattenfall.

Under hösten har ny kanalisering och fiber förlagts där Skellefteå Kraft har för avsikt att demontera stolplinjor

och i vilka Lycksele kommun har hängfiber. Sträckorna är Tuggensele–Bocksliden och Lycksele–Älgträsk. Vid årsskiftet pågår arbetet med att slutföra dessa arbeten.

Bredbandsenheten har även köpt samförläggning av kanalisering i samband med att Skellefteå Kraft byggt om elnätet i och omkring Falträsk.

I Rusksele har det tillkommit nya abonnenter, och detta medförde en större om- och tillbyggnad av fibernätet.

Tillsammans med AC-net och övriga kommuner i Västerbotten har bredbandsenheten påbörjat arbetet med att uppfylla kraven i driftsäkerhetsföreskrifterna. En genomgång av verksamheten har gjorts, och framtagningen av arbetsplaner börjar ta form. Arbetet med att implementera dessa i den dagliga driften kommer att ske under åren framöver.

Fastighetsenheten har slutfört nybygget av tillgänglighetslokaler vid ridskolan. Även ombyggnaden för fritidsgården "Midgård" har slutförts under hösten.

En skapad partnering har ingåtts med en totalentreprenör som ska utföra om- och tillbyggnad vid simhallen, ett arbete som ska slutföras under 2017.



Foto: Lycksele kommun

Föremål för om- och tillbyggnad 2016-2017!

Ett av de planerade utbytena av ljusarmaturer mot miljövänliga ljuskällor på parkeringarna vid kommunens fastigheter är klar.

Ett bygge av nytt skärmtak på Storgården för hemtjänstens 20 leasingbilar har påbörjats, och en flyttning av korttidsboendet från Maskrosen till Hjärtat är genomförd.

Gatu & Park har fortsatt upprustningen av parkområdet i kvarteret Renen. Vid MB har utbyte av växter skett samt nya sittplatser byggts. Plantering av träd har skett i Djupskolavan och i parkområdet vid Johan Skyttes skola.

Finnbacksskolans elever har fått lämna synpunkter på utformning och utrustning i området vid Finnbacken, där skatepark och konstgräsplan finns, och arbetet med området har påbörjats.

### Framtiden

En lokalförsörjningsplan bör utarbetas under 2017.

Överföringsledningarna mellan Lyckan och Lycksele är klara och kommer att startas i januari. Projektet kommer att förbättra dricksvattnet i Lyckan och vattenkvaliteten i Lycksträsket.



Foto: Lycksele kommun

Vinterarbete på Lycksträsket!

## UTBILDNINGSNÄMNDEN

### 2016

En ny skolorganisation utifrån kommunfullmäktiges beslut i oktober är den enskilda fråga som har och har haft störst betydelse under året för verksamhetsområdet för- och grundskola. Utifrån uppdraget att förtäta har dialog förts vid öppna skolråd vid alla åk 1-6-skolor, och fyra offentliga möten har genomförts under läsåret.

Utbildningsnämnden har fattat beslut om att minska gymnasieskolans utbud med ett program (Naturbruksprogrammet) samt en inriktning på Industritekniska programmet.

Gymnasieskolan har via ett samverkansavtal med Malå kommun återstartat en gymnasiefilial i Malå.

Gymnasieskolan har betydligt ökat antalet sökande elever från andra kommuner till höstterminsstarten i årskurs 1, vilket blir mycket betydelsefullt för ekonomin och gymnasieprogrammets fortlevnad.

Under 2016 har omsättningen av nyanlända barn och elever (asyl- och kvotflyktingar) varit stort. Detta har inneburit utmaningar när det gäller att erbjuda fungerande förskola och skola. Naturligtvis har detta även medfört ökade kostnader i form av personal och lokaler, och en del av kostnaderna har återsökts från Migrationsverket.

Inom vuxenutbildningen har ny lagstiftning med utökade rättigheter till studier och vägledning trätt i kraft, vilket inneburit en viss personalförstärkning från höstterminen 2016.

Verksamheten Grundvux har ökat markant, framför allt då detta för många är nästa steg från genomförd SFI.

### Framtiden

Personalförsörjning är en utmaning för alla verksamhetsområden på grund av den allmänna bristen på lärare/

förskollärare/fritidspedagoger/ barnskötare i hela landet samt pensionsavgångar under de närmaste åren.

Behovet av lärarutbildningar förlagda till Västerbotens inland är stort. Kortsiktigt är detta en utmaning, då även obehöriga lärare och korttidsvikarier är svårrekryterade. Nya vägar att rekrytera lärare och att organisera skolan kommer att behöva utvecklas om kvalitetsmålen ska nås.

Foto: Lycksele kommun



Lärare – en bristvara!

De höga ohälsotalen inom förskolan är ett stort problem som leder till större personalomsättning och riskerar verksamhetens målpuppfyllelse.

Verksamheterna behöver även anpassas utifrån antalet asylsökande elever/barn.

Riksdagen förväntas under 2017 fatta beslut om ny nationell IT-strategi, vilket kommer att påverka utbildningsnämndens verksamheter kostnadsmissigt och behovet av kompetensutveckling.

Utveckling av samverkan mellan gymnasieskolorna i länet – i synnerhet i inlandet – är en utmaning som måste mötas i en nära framtid.

För lärcentrum/vuxenutbildningen är det en viktig utmaning att i samarbete med arbetsmarknadens aktörer skapa utbildningsmöjligheter, så att alla vuxenstuderande ges optimala möjligheter att nå arbetsmarknaden och/eller högskoleutbildning.

## KOSTNÄMNDEN

### 2016

Samtal har påbörjats med verksamheten Förskola och grundskola för att gemensamt minska kostnaderna för måltidsverksamheten.

Ett antal olika aktiviteter är genomförda under året:

- Woklunch på Norrängsskolan tillsammans med förskolor och äldreboende.
- Mellanmål på Maskrosens äldreboende tillsammans med Södermalms fritids.

- Nobellunch på Forsdalaskolan.
- Under valet i USA anordnades en brunch på Hedlundaskolan, där eleverna genomförde ett eget val om bästa maträtten.
- I Knaftens och Umgransele skolor genomfördes ett "tacomys"



10 december: Nobellunch på Forsdalaskolan

## Framtiden

Lycksele kommun kommer att under läsåret 17/18 att renovera produktionsköket på Tannbergsskolan. Det planeras också för en nybyggnation av köket på Forsdalaskolan.

Eftersom antalet portioner minskar både inom kommunens och landstingets verksamheter, bör man göra en översyn av det gemensamma avtalet i kostnämnden.

Lycksele Kost kommer att fortsätta arbetet med att göra en översyn av äldreboenden för att se hur man på ett bättre sätt kan anpassa måltiden efter de olika behov som finns.

Lycksele kommun planerar för att fler äldre ska vårdas i hemmet. Lycksele Kost har därför initierat ett projekt i hemtjänsten med förberedda maträtter och recept som personalen i hemtjänsten ska kunna tillreda klart på ca 20 minuter.

Skolmåltiderna ska genomföra ett projekt på någon skola för att se hur man kan integrera skolmåltiden i skolverksamheten.

## PERSONALNÄMNDEN

### 2016

Revidering och uppdatering av personalpolitiska dokument har genomförts.

Under året har även medarbetarenkäten MAE 16 genomförts.

### Framtiden

MAE 16 kommer att efterarbetas, och kommunens mångfalds- och jämställdhetsplan samt det lönepolitiska programmet kommer att revideras.

## SAMVERKANSNÄMNDEN - LYST

### 2016

Under 2016 har arbetet med en gemensam IT-organisation fortlöpt. I införandeprojektet som beräknas pågå 3-4 år ingår 7 delområden, varav ett har genomförts och avslutats under 2016. Under hösten 2016 har arbetet för att implementera en gemensam IT-organisation pågått. LYST-IT ska börja gälla från och med 1 januari 2017. I Åsele kommun pågår arbetet med förstudien för en eventuell framtida anslutning till den gemensamma IT-organisationen.



LYST-IT – en växande samverkansverksamhet?

### Framtiden

Nämnden beslutade i oktober att undersöka möjligheterna för en annan samverkansform, då en samverkansnämnd har sina begränsningar. Utredning om ombildande till ett kommunalförbund har påbörjats.

## BOLAGEN

### LYCKSELE BOSTÄDER

### 2016

Efter central medling i hyresmarknadskommittén återupptogs förhandlingar med Hyresgästföreningen, och under våren tecknades en överenskommelse om en hyreshöjning från 21 juli 2016 med 1,2 % på utgående hyra för bostäder och lokaler.

Under året har antalet outhyrda lägenheter minskats till 2 – att jämföra med 7 vid årsskiftet.

En medarbetarundersökning har genomförts under oktober. NöjdMedarbetarIndex (NMI) har ökat till 5,1 jämfört med senaste mätning 2014 (4,6) på en skala 1-6. Svarsfrekvensen på 100% är glädjande.

Även en kundundersökning har genomförts under hösten. LYBO bibehåller sitt fina NöjdKundIndex (NKI) på 4,2 sedan senaste mätningen 2014 på en skala 1-5. Svarsfrekvensen var på 63 %, jämfört med 38 % 2014. Hyresgästerna ger LYBO ett bra helhetsbetyg på 4,5.

## Framtiden

Lycksele kommun har sagt upp hyresavtalet för Smedsbergets äldreboende, och avtalet löpet ut 31 december 2019. Att finna en ny användning för fastigheten utan alltför stora kompletteringsinvesteringar har varit en utmaning. Målsättningen är att skapa ett större utbud av attraktiva, moderna lägenheter med hög tillgänglighet. Ombyggnad av fastigheten till ordinärt boende påbörjas under våren 2017 och kommer att ske i olika etapper.

Under mars 2017 driftsätts LYBO:s nya fastighetssystem, och en ny portal för uthyrning lanseras på hemsidan. Förutom portalen lanseras även kundsidor för hyresgästerna, där de kan göra felanmälan, beställa underhåll, se sina hyresbetalningar och följa sina ärenden. Det nya systemet stödjer även e-signering av hyresavtal, vilket innebär att kontrakt kan signeras digitalt med Bank-ID och pappershanteringen gällande hyresavtal kan minskas.

## LYCKSELE DJURPARK

### 2016

Lycksele Djurpark har förbättrat tillgängligheten genom att förbättra asfältvägarna runt parken. Varghägnet, scenområdet och lekställningen i Lyckolandet har renoverats.



Foto: Andreas Jakobsson

Valplek i nyrenoverat varghägn!

## LYCKSELE FLYGPLATS

### 2016

För att säkerställa trafik på den aktuella sträckan från och med den 12 juni 2016 till och med 26 oktober 2019, offentliggjorde Trafikverket den 12 december 2015 ett förfrågningsunderlag för anbudsinbjudan att med ensamrätt bedriva regelbunden flygtrafik på flyglinjen Lycksele–Stockholm/Arlanda. Uppdraget att trafikera sträckan tilldelades Nextjet.

Flygplatsen har haft 17 851 passagerare under 2016. Det är en minskning med 10,8 % i förhållande till fjolåret.

Flygplatsens bedömning är att minskningen beror på att Nextjet under året inte haft tillräckligt antal bokningsbara stolar och attraktiva biljettpriser för privatresande.

Bolaget fortsätter att utveckla "Enter Lapland" för att utveckla turismen i vår region genom marknadsföring och försäljning av resor, boende och paket.

Foto: Lycksele Flygplats



Nextjet flyger vidare!

## LYCKSELE INDUSTRIHUS

### 2016

- Tillbyggnad av Personalutrymmen vid Kolen 2
- Ombyggnad av lokal för Postnord vid Målaren 6
- Iordningställande av 4 ha byggbar industrimark i kvarteret Flisen
- Vakansgraden för lokaler har ökat med 1 500 m<sup>2</sup>

## SKOGSMUSEET

### 2016

- Startade/genomförda projekt under året:
- PINUS - Projekt Innovativa Upplevelser i brukad Skog
  - Skogsbrukets glömda hjältinnor
  - Det skogshistoriska Kunskapsträdet - att levandegöra forskning
  - APP TO DATE

Arbetet för att bli ett nationellt intressant museum har fortsatt under året. De forskningsprojekt som sker i samarbete med SLU förväntas påverka museet positivt och i denna riktning. För att uppfylla krav som ställs på ett ansvarsmuseum måste de gamla basutställningarna förnyas och den personella kompetensen både breddas och skärpas. Dessutom måste samlingsarbetet intensifieras.

### Framtiden

Satsningen på sommarutställningen Utsikter - så långt ögat når (invigs juni 2017) förväntas skapa såväl delaktighet som intresse hos olika besöksgrupper.

## EKONOMI

### FINANSIELL ANALYS

#### Resultat

I budgeten för 2016 fastställde fullmäktige att kommunen skulle göra ett nollresultat, men det fanns samtidigt tre buffertar: 10 mkr för strategiska satsningar, 14 mkr för återställande av ackumulerat negativt resultat samt 16 mkr, som motsvarar 2 % av skatter och kommunal utjämning. Om alla verksamheter höll budget skulle detta innebära ett resultat på +40 mkr, vilket motsvarar en nettokostnadsandel på 95,5 %.

Utfallet blev i själva verket +41 mkr, vilket ger en nettokostnadsandel på 95,3 %.

Nämnderna visar totalt sett på ett negativt resultat och avviker mot budget med -3 mkr. Det totala utfallet för resultatenheterna blev -2,4 mkr jämfört med budget. Pensionskostnaderna blev ca 1,6 mkr lägre än budget, vilket påverkar resultatet positivt, samtidigt som skatteintäkterna blev cirka 1,5 mkr lägre än budgeterat, vilket då påverkar resultatet negativt i motsvarande omfattning. Den enskilt största anledningen till att kommunen ändå gör det positiva resultat man gör, trots de negativa budgetavvikelse, bottnar i flyktingsituationen

och det faktum att Lycksele kommun lyckas bedriva den verksamheten på ett kostnadseffektivt sätt och under de för tillfället gynnsamma förutsättningarna.

I december 2015 erhöll kommunen extra statsstöd à 6,5 mkr, kopplat till den dramatiska flyktingsituationen. Av dessa förbrukades 1,5 mkr under 2015 och resterande 5,0 mkr under 2016.



*Foto: Agne Hörnestic*  
*Det har blivit ordentlig snurr på ersättningen för flyktingverksamheten!*

Budgetavvikelser (mkr)	Bokslut 2015	Budget 2016-01-01	*Budget 2016-09-01	Bokslut 2016	Avvikelse 2016
Driftbudget – nämnder	-741,0	-731,0	-741,0	-743,7	-2,7
Driftbudget – resultatenheter	-1,7	0,0	0,0	-2,4	-2,4
Pensionskostnader	-22,5	-22,0	-22,0	-21,1	0,9
Övrigt – utanför driftbudgeten	-1,7	0,0	0,0	-3,5	-3,5
Internränta – inkl. OH i resultatenheterna	9,1	9,1	9,1	9,8	0,7
Avskrivningar utanför resultatenheterna	-19,5	-16,8	-16,8	-19,8	-3,0
Att återställa från tidigare år	0,0	-14,0	-14,0	0,0	14,0
Buffert, 2 % av skatteintäkterna	0,0	-16,0	-16,0	0,0	16,0
AFA	7,4	0,0	0,0	0,0	0,0
Partiell inlösen av pensioner	-25,0	0,0	0,0	0,0	0,0
Buffert – strukturella åtgärder		-10,0	0,0	0,0	0,0
Utökad statsstöd – flyktingsituationen		0,0	0,0	20,4	20,4
<b>Verksamhetens nettokostnader</b>	<b>-794,9</b>	<b>-800,7</b>	<b>-800,7</b>	<b>-760,3</b>	<b>40,4</b>
Skatteintäkter	535,4	566,8	566,8	555,0	-11,8
Kommunalekonomisk utjämning	240,0	232,2	232,2	242,5	10,3
Finansiella intäkter	2,5	5,5	5,5	5,7	0,2
Finansiella kostnader	-4,9	-3,0	-3,0	-1,9	1,1
<b>Årets resultat</b>	<b>-21,9</b>	<b>0,8</b>	<b>0,8</b>	<b>41,0</b>	<b>40,2</b>

\*En buffert på 10 mkr för strukturella åtgärder har i samband med delårsrapporten fördelats till socialnämnden, som därmed har fått en utökad ram.

#### Ställning

Kassabehållningen och kassalikviditeten har ökat under året. Det innebär att betalningsförmågan på kort sikt har förstärkts sedan föregående år. Om ytterligare likviditetsförstärkning skulle behövas är en stor del av de kortfristiga placeringarna lätta att avyttra och på så sätt omsättas i pengar.

De långfristiga skulderna är idag ca 70 mkr. Lycksele Stadshus AB har lån som uppgår till 28,5 mkr för innehavet av aktierna i dotterföretagen. De kortfristiga skulderna har ökat med 30,3 mkr under året.



## Kassaflöde

Kassaflödet är tillräckligt för att finansiera kommunens investeringar med egna medel. Under 2016 investerade kommunen för ca 46 mkr, vilket är något lägre än föregående år men ändå väl i paritet med den nivå som kommunen brukar investera för.



Foto: Marit Åsén

Ett lugnt och stilla – men fullt tillräckligt – flöde!

## Balanskrav

I kommunallagen 8:5 finns följande skrivning: ”Om kostnaderna för ett visst räkenskapsår överstiger intäkterna, skall det negativa resultatet regleras och det redovisade egna kapitalet enligt balansräkningen återställas under de närmast följande tre åren. Beslut om en sådan reglering skall fattas i budgeten senast det andra året efter det år då det negativa resultatet uppkom.”

Det ackumulerade underskottet uppgick inför 2016 till 26 mkr, men kommunen kan med 2016 års resultat efter balanskravsutredning återställa hela underskottet.



Balanskravsutredning (enl. RKR:s nya riktlinjer) (tkr)	2015	2016
Årets resultat:	-21 946	41 025
-Reducering av samtliga realisationsvinster	-2 039	-206
+Justering för realisationsvinster enligt undantagsmöjlighet	0	0
+Justering för realisationsvinster enligt undantagsmöjlighet	0	0
+Orealiserade förluster i värdepapper	2 964	
-Justering för återföring av orealiserade förluster i värdepapper		-2 319
Årets resultat efter balanskravsjusteringar	-21 021	38 500
-reservering av medel till resultatutjämningsreserv	0	0
+användning av medel från resultatutjämningsreserv	0	0
<b>Balanskravsresultat</b>	<b>-21 021</b>	<b>38 500</b>

Redovisning av ackumulerade negativa resultat (tkr)	2015	2016	2017
(IB) Ackumulerade ej återställda negativa resultat	-29 900	-25 959	0
Varav från 2012	-24 559	-20 559	0
Varav från 2013	-2 200	-2 200	0
Varav från 2014	-3 200	-3 200	0
Varav från 2015	0	0	0
Varav från 2016		0	0
Årets balanskravsresultat enligt balanskravsutredningen	-21 021	38 500	
+ Synnerliga skäl att inte återställa	24 692	0	
+ Synnerliga skäl för att återställa under längre tid	0	0	
<b>(UB) Ackumulerade negativa resultat att återställa inom tre år (tkr)</b>	<b>-25 959</b>	<b>0</b>	
(UB) Synnerliga skäl som ska återställas över längre tid	0		
(UB) Ackumulerade ej återställda negativa resultat	-25 959		
Varav från 2012 (återställs senast 2015)	-20 559		
Varav från 2013 (återställs senast 2016)	-2 200		
Varav från 2014 (återställs senast 2017)	-3 200		
Varav från 2015	0		
Varav från 2016		0	



Foto: Andreas Jakobsson

Stränga balanskrav på djurparkens björningar!

## God ekonomisk hushållning

För att kommunen ska sägas ha en god ekonomisk hushållning räcker det inte med att uppfylla balanskravet eller att ha ett positivt resultat. I bedömningen om god ekonomisk hushållning ingår även att finansiella mål ska fastställas och därmed styra ekonomin. Fullmäktige beslutade inför budgetåret 2016 om mål som skulle ta sikte på olika delar av ekonomin, d v s budgetföljsamhet, nettokostnadsandel och soliditet. Alla de finansiella målen bedöms vara uppfyllda, men det bör noteras att avvikelserna från budget inom främst socialnämnden och kostnämnden är besvärade och att åtgärder måste fortsätta att vidtas för att hålla ekonomin i balans.

Finansiella mål 2016	Utfall	Uppfyllt?
1. Budgetföljsamheten ska vara 100 % (endast positiva avvikelser är acceptabla).	<100 %	Ja
2. Nettokostnadsandelen ska vara 98 % (+/- 1 %-enhet) under mandatperioden.	95,3 %	Ja
3. Soliditeten inkl. pensionsåtagandet ska förstärkas under mandatperioden.	+9,3 %	En ökning med 7,8 %

## Ansvarsförbindelser

Kommunens totala borgensåtagande uppgår till ca 363 mkr. Tecknad borgen för Lycksele Bostäder uppgår till totalt 201 mkr. Risken i detta åtagande bedöms som relativt liten.

Foto: Lycksele kommun



LYBO – en solid gäldenär!

Beträffande borgensåtagandet på 73 mkr gentemot AB Lycksele Industrihus är risken något större, men bolagets ekonomi har på senare år stabiliserats vilket gör att den sammantagna risken inte bedöms vara betungande.

Vidare finns borgensåtaganden på 5 mkr för Lycksele Djurpark, något som innebär ett visst risktagande men ett relativt lågt belopp, samt 50 mkr för det nybildade bolaget Lycksele Avfall & Vatten AB.

Kommunal borgen finns även till Lycksele Medborgarhusförening med 33 mkr. Eftersom föreningens ekonomi inte innehåller några marginaler och är starkt beroende av intäkter från kommunen, måste bedömningen bli att det även här finns en viss risk förknippad med åtagandet. Utöver detta finns även kommunal borgen tecknad för ett antal egna hem med 1,6 mkr. Ibland händer det att kommunen måste infria detta åtagande, men eftersom beloppen i varje enskilt fall är små är risken att kommunen drabbas av någon kännbar ekonomisk förlust väldigt liten.

## Pensionsförpliktelser och pensionsmedelsförvaltning

Kommunens pensionsförpliktelser finns till allra största delen i den sk ansvarsförbindelsen. Där finns allt som är intjänat i det gamla pensionsavtalet före år 1998, och värdet vid årsskiftet uppgick till ca 385 mkr. Ansvarsförbindelse innebär årliga utbetalningar, som under 2016 medförde en kostnad på ca 21 mkr, vilket var mer än budgeterat.



Inom 5 år beräknas 180 kommunmedarbetare gå i pension – då gäller det att vara väl rustad!

Utbetalningarna bedöms ligga på den nivån under de kommande åren för att sedan öka över tid, något som bör vägas in med tanke på fullmäktiges beslut att vidta åtgärden partiell inlösen av pensioner.

Totalt täcks pensionsåtagandet genom de särskilda placeringarna till ca 30 %, vilket är en nivå som väsentligt överstiger genomsnittet för hela landet.

Pensionsmedelsförvaltning (mkr)	2016	2015
Avsättning för pensioner	9,5	8,9
Ansvarsförbindelser för pensioner	385,3	403,6
Finansiella placeringar (bokfört värde)	-111,7	-107,6
<b>Summa återlänat i verksamheten</b>	<b>283,1</b>	<b>304,9</b>
Finansiella placeringar (marknadsvärde)	111,7	107,6
Orealiserade värden i placeringarna	1,7	-0,4
Vinster, förluster och utdelningar	4,1	0,8
Realiserad och orealiserad avkastning på placeringarna	3,8 %	0,7 %

Det finansiella målet för kommunens egna kapital är att soliditeten inkl. pensionsåtagande ska stärkas under mandatperioden. Soliditeten har stärkts under 2016 och uppgår till 9,3 % per 2016-12-31.

## NYCKELTAL

	2016	2015	2014	2013	2012
<b>Befolkning</b>					
Antal invånare till grund för skatt och utjämning (per den 1 november året innan)	12 214	12 187	12 234	12 269	12 346
<b>Kommunalskatt (kr)</b>					
Kommunen	23,10	23,05	23,05	23,05	22,85
Landstinget	10,80	10,30	10,30	10,30	10,50
Begravningsavgift	0,405	0,36	0,36	0,36	0,36
<b>Total utdebitering</b>	<b>34,31</b>	<b>33,71</b>	<b>33,71</b>	<b>33,71</b>	<b>33,71</b>
I förkommande fall avgift till svenska kyrkan	1,30	1,09	1,09	1,09	1,09
<b>Total utdebitering för medlem i svenska kyrkan</b>	<b>35,61</b>	<b>34,80</b>	<b>34,80</b>	<b>34,80</b>	<b>34,80</b>
<b>Resultat</b>					
Verksamhetens nettokostnader (mkr)	760,2	795,1	752,4	750,3	740,5
Verksamhetens nettokostnaders andel av skatteintäkter och utjämning	95,3%	102,5%	100,7%	101,1%	104,3%
Finansnetto (mkr)	3,8	-2,4	2,9	2,3	3,5
Årets resultat (mkr)	41,0	-21,9	-2,1	-5,9	-26,7
Årets resultat per invånare (tkr)	3,4	-1,8	-0,2	-0,5	-2,2
<b>Soliditet</b>					
Eget kapital (mkr)	456,2	414,3	436,3	438,4	444,3
Eget kapital per invånare (tkr)	37,4	34,0	35,7	35,7	36,0
Eget kapital inkl. pensionsåtagande (mkr)	70,9	10,7	-5,9	-25,8	6,2
Eget kapital inkl. pensionsåtagande per invånare (tkr)	5,8	0,9	-0,5	-2,1	0,5
Soliditet	59,9%	59,1%	58,7%	60,0%	62,9%
Soliditet (inkl. pensionsåtagande)	9,3%	1,5%	-0,8%	-3,5%	0,9%
<b>Skulder</b>					
Långfristiga skulder (mkr)	70,0	80,0	90,0	90,0	65,0
Långfristig skuld per invånare (tkr)	5,7	6,6	7,4	7,3	5,3
Lånefinansieringsgrad (långfristiga skulder/anläggningstillgångar)	15,6%	17,1%	18,6%	18,7%	13,0%
Kortfristiga skulder	225,1	194,8	202,4	183,3	178,2
<b>Tillgångar och likviditet</b>					
Kassaflöde (mkr)	50,0	-3,9	23,6	38,2	-31,8
Anläggningstillgångar	450,1	467,7	483,1	482,5	499,6
Omsättningstillgångar	312,0	233,9	260,3	248,1	206,5
Balansomslutning (mkr)	762,1	701,6	743,5	730,6	706,1
Balanslikviditet (omsättningstillgångar/kortfristiga skulder)	1,39	1,20	1,29	1,35	1,16
Kassalikviditet (likvida medel+kortfristiga fordringar/kortfristiga skulder)	1,37	1,18	1,27	1,33	1,14
Rörelsekapital (omsättningstillgång - kortfristiga skulder)	86,9	39,1	57,9	64,8	28,3
Rörelsekapital i % av externa utgifter	9,7%	4,4%	6,5%	7,2%	3,2%
Nettoinvesteringar	46,3	30,8	44,9	27,3	36,9
<b>Sammanställd redovisning</b>					
Finansnetto	-1,8	-9,6	-5,4	-6,9	-6,8
Årets resultat	48,5	-20,3	8,3	0,0	-23,7
Nettoinvesteringar	69,3	54,0	45,7	37,9	56,0
Nettoinvesteringarna i % av avskrivningarna	109,0%	85,7%	73,1%	60,4%	94,4%
Eget kapital	456,2	493,6	513,4	504,7	504,7
Soliditet	47,8%	46,8%	47,0%	47,3%	48,2%
Likviditet	1,4	1,2	1,3	1,2	1,0
Lånefinansieringsgrad	41,4%	41,4%	42,3%	41,0%	37,2%

## SAMMANSTÄLLD REDOVISNING

I den sammanställda redovisningen ingår, förutom kommunens egen verksamhet, även de verksamheter som bedrivs i företagsform, och där kommunen äger minst 20 % eller har ett betydande ekonomiskt inflytande. I den sammanställda redovisningen elimineras intäkter, kostnader, fordringar och skulder mellan de olika enheterna för att ge en bild av hur man tillsammans, som en enda enhet, förhåller sig till omvärlden. Det som då plockas bort är t ex under året lämnade och mottagna bidrag, kostnader och intäkter för hyror samt kundfordringar och leverantörsskulder mellan de olika ingående enheterna.



**LYCKSELE  
STADSHUS AB**



Resultatet före bokslutsdispositioner i Lycksele Bostäder AB har ökat markant jämfört med föregående år och uppgick 2016 till 9 mkr exkl. bokslutsdispositioner och skatt.



Foto: Lycksele kommun

*LYBO-boende på Brännbergsvägen*

Det goda resultatet beror bl a på reavinster vid försäljning av två en- och tvåfamiljshus som genomfördes 2016-12-01. Hyresintäkterna ökade mer än förväntat, och räntekostnaderna minskade p g a ett gynnsamt ränteläge.

AB Lycksele Industrihus redovisar precis som det föregående året en liten vinst för 2016, vilket är glädjande. Det som har påverkat resultatet positivt är lägre ränte- och elkostnader. Bolagets framtida ekonomi påverkas mycket av yttre faktorer, såsom ränteutveckling, energikostnader och av hur företagets hyresgäster kommer att påverkas av en eventuell lågkonjunktur.

Foto: Lycksele kommun



*JYSK – en av LIAB:s hyresgäster*

Lycksele Flygplats spelar en viktig roll för Lyckseles och inlandets utveckling och har under 2016 redovisat en vinst på 0,1 mkr exkl. bokslutsdispositioner och skatt.



Foto: Lycksele kommun

*Flygpost?*

Lycksele Djurpark AB gör ett negativt resultat på -0,7 mkr, mycket beroende på minskat antal besökare.



Foto: Andreas Jakobsson

*Ombordstigning på larvtåget*

Skogsmuseet i Lycksele AB gör ett nollresultat för året.

## INVESTERINGSREDOVISNING

Under 2015 beslutade kommunfullmäktige i Lycksele om processen för hantering av investeringsbudgeten 2015-2018. Enligt processen ska investeringsbudgeten tas upp för behandling i april och november varje år.

För 2016 beslutade kommunfullmäktige om en investeringsbudget på 40,15 mkr.

Bruttoinvesteringsvolymen uppgick under året till 46,3 mkr. Avskrivningarna för året är totalt 46,6 mkr. Kommunen har investerat mindre än budgeterat under året. Alla nämnder ligger på en lägre nivå än budget, och det är bara bredband som investerat mer än budgeterat. Stora delar av dessa bredbandsinvesteringar återsöks året därpå. Den stora investeringen som görs på simhallen har under året hållit budget.

### Sammanställning av genomförda investeringar

Nämnd (mkr)	Budget 2016	Utfall 2016	Avvikelse 2016	Utfall 2015
Kommunstyrelsen	5,3	5,1	0,2	1,3
IT-enheten	4,5	3,9	0,6	9,8
<b>Totalt kommunstyrelsen</b>	<b>9,8</b>	<b>9,0</b>	<b>0,8</b>	<b>11,1</b>
LYST-nämnden	0,7	0,0	0,7	0,0
Förskola/grundskolan	0,8	0,5	0,3	1,0
Gymnasieskolan inkl. komvux	1,2	0,9	0,3	1,9
Kultur (tillhör KS fr o m 2016)	-	-	-	0,1
Gemensamt	0,0	0,0	0,0	0,2
<b>Totalt utbildningsnämnden</b>	<b>2,0</b>	<b>1,4</b>	<b>0,6</b>	<b>3,2</b>
Hälsa- och sjukvård	0,2	0,0	0,2	0,0
Äldreomsorg	0,5	0,8	-0,3	3,4
Handikappomsorg	0,3	0,3	0,0	0,2
Individ- och familjeomsorg	1,0	0,7	0,3	0,1
Gemensamt	0,0	0,0	0,0	1,6
<b>Totalt: Socialnämnden</b>	<b>2,0</b>	<b>1,8</b>	<b>0,2</b>	<b>5,4</b>
Gatu- & park	3,9	3,2	0,7	4,3
AVA	7,2	2,4	4,8	1,7
Bredband	2,0	4,8	-2,8	2,2
Fastigheter	11,4	6,5	4,9	4,6
<b>Totalt: Tekniska nämnden</b>	<b>24,5</b>	<b>16,9</b>	<b>7,6</b>	<b>12,8</b>
Miljö- och samhällsnämnden	0,4	0,0	0,4	0,0
Kostnämnden	0,2	0,0	0,2	0,1
Ofördelat	0,6	0,0	0,6	
<b>Totalt inom ram</b>	<b>40,2</b>	<b>29,1</b>	<b>11,1</b>	<b>32,6</b>
<b>Strategiska medel</b>				
Utveckling Köpmannen	0,0	0,1	-0,1	0,0
Simhall	20,0	15,0	5,0	0,0
Flygplatsen - flyghinder	0,0	2,1	-2,1	0,0
Fastigheter (EPC)	0,0	0,0	0,0	1,4
<b>Totala investeringar</b>	<b>60,2</b>	<b>46,3</b>	<b>13,9</b>	<b>34,0</b>

## DRIFTREDOVISNING

Inför 2016 fastställde kommunfullmäktige nämndernas driftbudget till 731 mkr, och i samband med delårsrapporten tilldelades socialnämnden ytterligare 10 mkr, vilket gjorde att nämndernas totala driftbudget uppgick till 741 mkr för 2016. Utfallet för året blev 744,1 mkr, vilket innebär att nämndernas underskott blev 3 mkr. Driftbudgeten hålls för alla kommunens nämnder och

styrelser utom för socialnämnden, vars avvikelse mot budget för 2016 uppgår till -11,1 mkr.

Alla beslutade åtgärder för en ekonomi i balans har inte gett önskad effekt, men sett till det totala resultatet för kommunen blev 2016 ett mycket bra år utifrån ett ekonomiskt perspektiv.

## KOMMUNFULLMÄKTIGE

Ordförande: Marika Lindgren (S)  
1:e vice ordförande: Christer Hedlund (M)  
2:e vice ordförande: Lars Ohlsson (S)

Kommunfullmäktige är givetvis ingen nämnd men har ändå en egen budget. Den innehåller endast kostnaderna för fullmäktiges egen politiska verksamhet, kommunrevisionen och överförmyndaren. Det ekonomiska utfallet för kommunfullmäktige visar på ett överskott på 0,7 mkr.

## KOMMUNSTYRELSEN

Ordförande: Lilly Bäcklund (S)  
1:e vice ordförande: Stig-Lennart Karlsson (S)  
2:e vice ordförande: Christer Rönnlund (M)

Det ekonomiska utfallet för kommunstyrelsen blev ett överskott på 0,5 mkr. De största avvikelserna visar programmen näringslivsfrämjande åtgärder (+0,4 mkr), gemensam verksamhet (+0,4 mkr) samt idrotts- och fritidsanläggningar (-0,6 mkr).

## MILJÖ- OCH SAMHÄLLSNÄMNDEN

Ordförande: Stig-Lennart Karlsson (S)  
Vice ordförande: Kurt Fällman (FP)

Den fastställda ramen för miljö- och samhällsnämnden för 2016 var 18,9 mkr. Utfallet blev 18,4 mkr, d v s 97 % av budget. Personalkostnaderna budgeterades till 14,2 mkr, och utfallet blev 13,3 mkr, m a o ett överskott på 0,9 mkr. Övriga kostnader överskred budget med 0,7 mkr, och den enskilt största budgetavvikelsen ligger på Färdtjänst, där budgeten överskreds med 0,5 mkr.

## SOCIALNÄMNDEN

Ordförande: Gunilla Johansson (S)  
Vice ordförande: Elisabeth Björnsdotter-Rahm (M)

Socialnämnden har tilldelats en budgetram på 341,8 mkr men förbrukade 352,9 mkr. Underskottet uppgick därmed till 11 mkr. De strukturella åtgärder som beslutats har inte hunnit få den effekt som krävs för att både minska kostnadsmassan och spara in de årliga löneökningarna.

Av budgeten på 341,8 mkr är 10 mkr ett tillfälligt ramtillskott som fullmäktige beslutade om under hösten 2016. 3,8 mkr har använts för att förstärka budgeten för institutionsvård för barn och unga. 6,2 mkr har lagts till äldre- och handikappomsorg inom verksamhetsområdet Stöd, vård och omsorg.

Den omorganisation som genomfördes inför 2016 har inneburit att socialnämnden övertagit verksamheter

från övriga nämnder på ca 17 mkr, bl a fritidsgårdsverksamhet, barn- och elevhälsa och arbetsmarknadsåtgärder.

Hälso- och sjukvården har ett underskott på 0,6 mkr. Svårigheter att rekrytera sjuksköterskor, innebär kostnader för övertid och anlitanande av bemanningsföretag.

Äldreomsorgen har ett underskott på 4,7 mkr. Stimulansmedel från Socialstyrelsen på 3,3 mkr har inneburit att viss ökad bemanning kunnat finansieras externt.

Handikappomsorgen redovisar ett underskott på 7 mkr, varav gruppboenden har ett underskott på 2 mkr, p g a att planerade åtgärder inte kunnat verkställas förrän under andra halvåret. Personlig assistans har ett underskott på 5 mkr. Det beror på ökade kostnader för ärenden som har övergått från statlig till kommunal finansiering i och med att Försäkringskassan omprövar ärenden enligt socialförsäkringsbalken.

Individ- och familjeomsorgen redovisar ett överskott på 0,8 mkr. Det beror främst på det ramtillskott som lagts till institutionsvård för barn och unga samt statsbidrag från Migrationsverket på 1,5 mkr för utredningskostnader.

Kostnaderna för försörjningsstöd har minskat med 0,7 mkr jämfört med år 2015.

Flyktningmottagandet redovisar ett överskott på 1 mkr mot budget.

## TEKNISKA NÄMNDEN

Ordförande: Bert-Ove Bäckman (S)  
Vice ordförande: Roland Sjögren (KD)

Tekniska nämnden har en fastställd budget på 19,7 mkr, och det ekonomiska utfallet blev 18,3 mkr, d v s 93 % av budgeten utnyttjades. Överskottet kan bl a förklaras med att man haft mindre barmarksunderhåll än budgeterat samt att man avverkat och sålt egen skog i samband med anpassning av inflygningen till Lycksele flygplats.

Resultatenheterna inom tekniska nämnden redovisar följande resultat:

Bredband har ett underskott på 0,5 mkr  
Fastighet redovisar ett underskott på 0,6 mkr  
AVA redovisar ett underskott på 0,9 mkr

## UTBILDNINGSNÄMNDEN

Ordförande: Lars Ohlsson (S)  
Vice ordförande: Christina Holmgren (FP)

Utbildningsnämnden hade en tilldelad budgetram för 2016 på 283,4 mkr. Utfallet för året blev 278,6 mkr, vilket innebär ett överskott på 4,9 mkr.

Det positiva resultatet beror på statsbidrag från Migrationsverket, Skolverket och AMS, svårigheter att ersätta personal vid sjukskrivningar och vakanser samt att verkställda åtgärder för att minska kostnaderna ger effekt.

Största avvikelserna redovisar förskola +2,1 mkr, grundskola +4,8 mkr, grundsärskola -1,0 mkr, gymnasieskola -1,1 mkr och måltidsverksamhet -1,2 mkr.

## KOSTNÄMNDEN

Ordförande: Gunilla Johansson (S), Lycksele kommun  
Vice ordförande: Marita Fransson (S), Landstinget

Lycksele Kosta resultat avviker med -0,9 mkr mot budget. Avvikelsen beror på en minskad försäljning till

kommunens äldreomsorg samt till landstinget. Verksamhetens intäkter och kostnader har inte kunnat anpassas i samma takt som försäljningen har minskat.

Skolmåltiders resultat avviker med -0,9 mkr mot budget. Avvikelsen beror på att kostnaderna inte kunnat anpassas i den utsträckning som krävts i relation till verksamhetens intäkter.

## PERSONALNÄMNDEN

Ordförande: Anna-Lena Danielsson (S)  
Vice ordförande: Christer Rönnlund (M)

Det ekonomiska utfallet för personalnämnden blev ett överskott på 0,1 mkr.

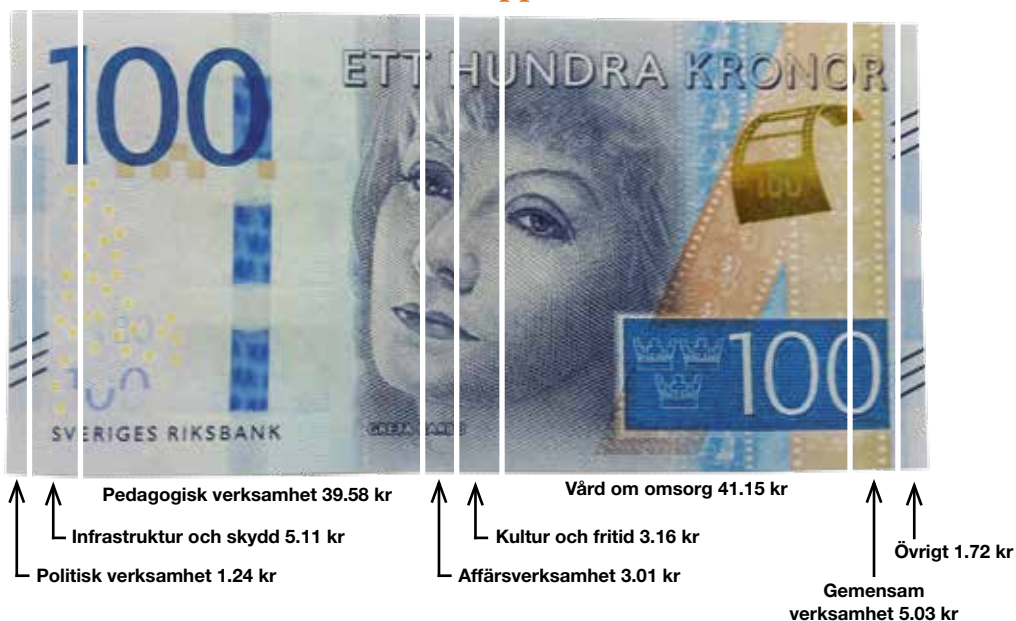
## SAMVERKANSNÄMNDEN LYST

Ordförande: Lilly Bäcklund (S), Lycksele kn  
Vice ordförande: Linnéa Lindberg (ÅP), Åsele kn

Budgeten för nämnden bygger dels på anslag från Lycksele kommun, dels på intäkter från Storumans och Åsele kommuner, som därigenom betalar sina andelar. För 2016 redovisar nämnden ett överskott på 0,2 mkr.

Del av budgeten (mkr)	Budget	2016 Utfall	Avvikelse	Budget	2015 Utfall	Avvikelse
Kommunfullmäktige	2,7	2,0	0,7	2,7	3,2	-0,5
Personalnämnden	0,6	0,5	0,1	0,6	0,6	0,0
LYST-nämnden	0,1	-0,1	0,2	0,1	-0,1	0,2
Kommunstyrelsen	73,6	73,1	0,5	59,7	58,5	1,2
Utbildningsnämnden	283,4	278,5	4,9	308,3	303,4	4,9
Socialnämnden	341,8	352,9	-11,1	306,3	325,3	-19,0
Tekniska nämnden	19,7	18,4	1,3	47,2	48,4	-1,2
Miljö- och samhällsnämnden	19,0	18,4	0,6	2,3	1,7	0,6
<b>Summa driftbudget för nämnderna</b>	<b>740,9</b>	<b>743,7</b>	<b>-2,8</b>	<b>727,2</b>	<b>741,0</b>	<b>-13,8</b>

## Hur används en hundralapp i kommunalskatt?



## RESULTATENHETERNAS RESULTAT

## FASTIGHETER

Resultaträkning (mkr)	2016	2015
Verksamhetens intäkter	80,5	80,3
Personalkostnader	-20,5	-20,2
Övriga kostnader	-37,8	-37,3
Rörelseresultat	22,2	22,8
Avskrivningar	-18,8	-18,7
Finansiella poster	-4,1	-4,1
<b>Resultat</b>	<b>-0,7</b>	<b>0,0</b>

Balansräkning (mkr)	2016	2015
<b>Tillgångar</b>		
Fastigheter och anläggningar	177,0	180,0
Fordon, maskiner och inventarier	0,5	1,0
Varulager	0,0	0,0
Kundfordringar	0,5	0,7
Interimsfordringar	0,2	0,3
<b>Summa tillgångar</b>	<b>178,2</b>	<b>182,0</b>

Skulder och eget kapital (mkr)	2016	2015
Ingående eget kapital	6,2	6,2
Årets resultat	-0,7	0,0
Avräkning med kommunen	172,7	175,8
<b>Summa skulder och eget kapital</b>	<b>178,2</b>	<b>182,0</b>



Foto: Lycksele kommun

Under året har fastigheten Dansens Hus konverterats till fritidsgården Midgård

## LYCKSELE KOST

Resultaträkning (mkr)	2016	2015
Verksamhetens intäkter	14,3	14,2
Personalkostnader	-6,2	-6,3
Övriga kostnader	-9,2	-9,1
Rörelseresultat	-1,1	-1,2
Avskrivningar	0,0	0,0
Finansiella poster	0,0	0,0
<b>Resultat</b>	<b>-1,1</b>	<b>-1,2</b>

Balansräkning (mkr)	2016	2015
<b>Tillgångar</b>		
Fordon, maskiner och inventarier	0,1	0,2
Varulager	0,1	0,1
Kortsiktiga fordringar	0,7	0,9
<b>Summa tillgångar</b>	<b>0,9</b>	<b>1,2</b>

Skulder och eget kapital (mkr)	2016	2015
Ingående eget kapital	-1,4	-0,2
Årets resultat	-1,1	-1,2
Eget kapital reglerat mellan huvudmännen	0,3	0,3
Avräkning med kommunen	1,3	-0,1
<b>Summa skulder och eget kapital</b>	<b>-0,9</b>	<b>-1,2</b>

## Lycksele Kost/Skolmåltider

Resultaträkning (mkr)	2016	2015
Verksamhetens intäkter	21,3	20,8
Personalkostnader	-13,2	-13,5
Övriga kostnader	-9,0	-9,0
Rörelseresultat	-0,9	-1,7
Avskrivningar	0,0	0,0
Finansiella poster	0,0	0,0
<b>Resultat</b>	<b>-0,9</b>	<b>-1,7</b>

Balansräkning (mkr)	2016	2015
<b>Tillgångar</b>		
Fordon, maskiner och inventarier	0,0	0,0
Varulager	0,2	0,3
Kortsiktiga fordringar	0,3	0,3
Summa tillgångar	0,5	0,6

Skulder och eget kapital (mkr)	2016	2015
Ingående eget kapital	-1,7	0,0
Årets resultat	-0,9	-1,7
Avräkning med kommunen	2,1	1,1
<b>Summa skulder och eget kapital</b>	<b>-0,5</b>	<b>-0,6</b>

## BREDBAND

Resultaträkning (mkr)	2016	2015
Verksamhetens intäkter	4,5	4,4
Personalkostnader	-1,3	-0,9
Övriga kostnader	-2,0	-1,4
Rörelseresultat	1,2	2,1
Avskrivningar	-1,4	-1,3
Finansiella poster	-0,3	-0,3
<b>Resultat</b>	<b>-0,5</b>	<b>0,5</b>

Balansräkning (mkr)	2016	2015
<b>Tillgångar</b>		
Fastigheter och anläggningar	17,4	13,8
Fordon, maskiner och inventarier	0,4	0,5
<b>Summa tillgångar</b>	<b>17,8</b>	<b>14,3</b>

Skulder och eget kapital (mkr)	2016	2015
Ingående eget kapital	4,4	3,9
Årets resultat	-0,5	0,5
Infrastrukturmedel + förutbetalda anslutningar	4,3	4,2
Avräkning med kommunen	9,6	5,7
<b>Summa skulder och eget kapital</b>	<b>17,8</b>	<b>14,3</b>

## IT-KONTORET

Resultaträkning (mkr)	2016	2015
Verksamhetens intäkter	15,9	13,6
Personalkostnader	-4,8	-3,9
Övriga kostnader	-5,6	-4,3
Rörelseresultat	5,5	5,4
Avskrivningar	-4,7	-4,5
Finansiella poster	-0,3	-0,2
<b>Resultat</b>	<b>0,5</b>	<b>0,7</b>

Balansräkning (mkr)	2016	2015
<b>Tillgångar</b>		
Anläggningstillgångar	10,7	11,6
Omsättningstillgångar	0,0	-0,5
<b>Summa tillgångar</b>	<b>10,7</b>	<b>11,1</b>

Skulder och eget kapital (mkr)	2016	2015
Ingående eget kapital	0,8	0,1
Årets resultat	0,5	0,7
Avräkning med kommunen	9,4	10,3
<b>Summa skulder och eget kapital</b>	<b>10,7</b>	<b>11,1</b>



## VATTEN OCH AVLOPP

Resultaträkning (mkr)	2016	2015
Verksamhetens intäkter	20,7	20,7
Personalkostnader	-3,6	-5,3
Övriga kostnader	-16,6	-14,1
Rörelseresultat	0,5	1,3
Avskrivningar	-0,7	-1,0
Finansiella poster	-0,2	-0,3
<b>Resultat</b>	<b>-0,4</b>	<b>0,0</b>

Balansräkning (mkr)	2016	2015
<b>Tillgångar</b>		
Fastigheter och anläggningar	8,7	8,0
Fordon, maskiner och inventarier	2,8	3,3
<b>Summa tillgångar</b>	<b>11,5</b>	<b>11,3</b>

Skulder och eget kapital (mkr)	2016	2015
Ingående eget kapital	0,0	0,0
Årets resultat	-0,4	0,0
Skuld till brukarna	6,6	3,5
Förutbetalda intäkter	3,0	2,2
Avräkning med kommunen	2,3	5,6
<b>Summa skulder och eget kapital</b>	<b>11,5</b>	<b>11,3</b>

## AVFALL

Resultaträkning (mkr)	2016	2015
Verksamhetens intäkter	18,4	17,6
Personalkostnader	-8,0	-5,0
Övriga kostnader	-9,4	-11,4
Rörelseresultat	1,0	1,2
Avskrivningar	-1,2	-0,9
Finansiella poster	-0,3	-0,2
<b>Resultat</b>	<b>-0,5</b>	<b>0,1</b>

Balansräkning (mkr)	2016	2015
<b>Tillgångar</b>		
Fastigheter och anläggningar	7,7	7,0
Fordon, maskiner och inventarier	1,8	2,1
<b>Summa tillgångar</b>	<b>9,5</b>	<b>9,1</b>

Skulder och eget kapital (mkr)	2016	2015
Ingående eget kapital	1,9	1,9
Årets resultat	-0,5	0,1
Skuld till brukarna	2,0	2,0
Avräkning med kommunen	6,1	5,1
<b>Summa skulder och eget kapital</b>	<b>9,5</b>	<b>9,1</b>

## BOLAGENS RESULTAT

### LYCKSELE STADSHUS AB

Ekonomiskt utfall (mkr)	2016	2015
Omsättning	0,1	0,0
Res. före bokslutsdisp. och skatt	0,0	2,6
Balansomslutning	30,9	35,6
Soliditet i %	7,9	5,4

## HEDLUNDA FASTIGHETER KB

Hedlunda Fastigheter KB har sålts under året.



PULS har under året fusionerats med Lycksele Stadshus AB.



## AB Lycksele INDUSTRIHUS

Ekonomiskt utfall (mkr)	2016	2015
Omsättning	13,9	15,4
Res. före bokslutsdisp. och skatt	0,1	0,1
Balansomslutning	85,2	86,9
Soliditet i %	9,0	10,3



Ekonomiskt utfall (mkr)	2016	2015
Omsättning	86,1	84,8
Res. före bokslutsdisp. och skatt	9,0	1,4
Balansomslutning	306,7	299,7
Soliditet i %	28,8	27,0



Ekonomiskt utfall (mkr)	2016	2015
Omsättning	20,7	20,4
Res. före bokslutsdisp. och skatt	0,1	0,5
Balansomslutning	16,4	16,1
Soliditet i %	70,1	70,9



Ekonomiskt utfall (mkr)	2016	2015
Omsättning	10,8	11,3
Res. före bokslutsdisp. och skatt	-0,7	-0,5
Balansomslutning	8,1	7,5
Soliditet i %	54,5	81,5



## SKOGSMUSEET

LYCKSELE · LAPPLAND

Ekonomiskt utfall (mkr)	2016	2015
Omsättning	6,1	5,8
Res. före bokslutsdisp. och skatt	0,0	0,0
Balansomslutning	5,1	5,1
Soliditet i %	77,9	77,9

## RESULTATRÄKNING

Belopp i mkr	Not	Sammanställd		Sammanställd	
		Kommunen 2016	redovisning 2016	Kommunen 2015	redovisning 2015
Verksamhetens intäkter	Not 1	282,5	384,7	240,6	343,2
Verksamhetens kostnader	Not 2	-1001,1	-1072,4	-989,9	-1066,6
Av- och nedskrivningar	Not 7-10	-46,6	-63,6	-45,8	-63,0
<b>Verksamhetens nettokostnader</b>		<b>-765,2</b>	<b>-751,3</b>	<b>-795,1</b>	<b>-786,3</b>
Skatteintäkter	Not 3	555,0	555,0	535,4	535,4
Kommunalekonomisk utjämning	Not 4	247,5	247,5	240,0	240,0
Finansiella intäkter	Not 5	5,6	4,1	2,5	0,5
Finansiella kostnader	Not 6	-1,9	-5,9	-4,8	-10,1
<b>Resultat före extraord. poster</b>		<b>41,0</b>	<b>49,4</b>	<b>-21,9</b>	<b>-20,5</b>
Skatt på årets resultat		0,0	-0,9	0,0	0,2
<b>Årets resultat</b>		<b>41,0</b>	<b>48,5</b>	<b>-21,9</b>	<b>-20,3</b>

## KASSAFLÖDESANALYS

Belopp i mkr	Not	Sammanställd		Sammanställd	
		Kommunen 2016	redovisning 2016	Kommunen 2015	redovisning 2015
<b>DRIFT</b>					
Årets resultat		41,0	48,5	-21,9	-20,3
Justering för av- och nedskrivningar	Not 7-9	46,6	63,6	45,8	63,0
Justering för gjorda avsättningar, m.m.	Not 2, 6	0,3	0,3	3,0	3,6
Justering för ianspråktaga avsättningar	Not 17, 18	-2,1	-2,1	-5,2	-5,2
Justering för realisationsvinster/förluster	Not 1, 2	2,9	0,9	-2,0	-2,1
<b>Medel från verksamheten före förändring av rörelsekapital</b>		<b>88,8</b>	<b>111,2</b>	<b>19,6</b>	<b>38,9</b>
Förändring av omsättningstillgångar		-28,2	-25,4	22,6	22,4
Förändring av kortfristiga skulder		30,2	28,9	-7,6	-4,3
<b>Kassaflöde från drift</b>		<b>90,8</b>	<b>114,7</b>	<b>34,5</b>	<b>57,0</b>
<b>INVESTERINGAR</b>					
<i>Materiella anläggningstillgångar</i>					
Nettoinvesteringar	Not 7-10	-46,3	-69,3	-30,8	-54,0
Försäljningsinkomster	Not 1	0,7	3,1	2,1	2,2
<i>Finansiella anläggningstillgångar</i>					
Investeringsutgifter		-5,2	-10,2	0,3	0,3
Förvärvat kassa Puls AB					
Utlåning		0,0	0,0	0,0	0,0
Försäljningsinkomster/återbetald utlåning		20,0	12,3	0,0	0,0
<b>Kassaflöde från investeringar</b>		<b>-30,8</b>	<b>-64,2</b>	<b>-28,4</b>	<b>-51,5</b>
<b>FINANSIERING</b>					
Nyupptagna långfristiga lån		0,0	0,0	0,0	0,0
Amortering långfristiga lån	Not 19	-10,0	-2,6	-10,0	-10,0
<b>Kassaflöde från finansiering</b>		<b>-10,0</b>	<b>-2,6</b>	<b>-10,0</b>	<b>-10,0</b>
<b>ÅRETS KASSAFLÖDE</b>		<b>50,0</b>	<b>47,8</b>	<b>-3,8</b>	<b>-4,5</b>
<b>Likvida medel vid årets början</b>		<b>172,6</b>	<b>201,7</b>	<b>176,5</b>	<b>206,3</b>
<b>Likvida medel vid årets slut</b>		<b>222,6</b>	<b>249,5</b>	<b>172,6</b>	<b>201,7</b>

Likvida medel definieras som kassa, banktillgodohavanden och kortfristiga placeringar

## BALANSRÄKNING

Belopp i mkr	Not	Sammanställd		Sammanställd	
		Kommunen 2016	redovisning 2016	Kommunen 2015	redovisning 2015
<b>TILLGÅNGAR</b>					
<b>ANLÄGGNINGSTILLGÅNGAR</b>					
Immateriella anläggningstillgångar	Not 7	7,1	7,1	7,4	19,3
Materiella anläggningstillgångar					
Mark, byggnader och tekn.anlägg.	Not 8	323,7	693,0	318,9	683,6
Maskiner och inventarier	Not 9	57,3	71,1	64,5	77,8
Övriga materiella anl.tillg.	Not 10	0,4	0,4	0,4	0,4
Finansiella anläggningstillgångar	Not 11	61,6	11,4	76,4	6,2
<b>Summa anläggningstillgångar</b>		<b>450,1</b>	<b>783,1</b>	<b>467,6</b>	<b>787,3</b>
<b>OMSÄTTNINGSTILLGÅNGAR</b>					
Förråd	Not 12	2,9	3,4	3,0	3,5
Fordringar	Not 13	86,6	88,9	58,3	63,3
Kortfristiga placeringar	Not 14	111,0	112,5	106,6	108,3
Kassa och bank	Not 15	111,6	137,0	66,0	93,4
<b>Summa omsättningstillgångar</b>		<b>312,1</b>	<b>341,7</b>	<b>233,9</b>	<b>268,5</b>
<b>Summa tillgångar</b>		<b>762,1</b>	<b>1 124,8</b>	<b>701,5</b>	<b>1 055,9</b>
<b>EGET KAPITAL, AVSÄTTNINGAR OCH SKULDER</b>					
<b>EGET KAPITAL</b>					
- varav årets resultat	Not 16	456,2	538,1	414,3	493,6
		41,0	48,5	-21,9	-20,3
<b>AVSÄTTNINGAR</b>					
Avsättningar för pensioner	Not 17	9,5	9,6	8,9	9,6
Övriga avsättningar	Not 18	1,3	2,7	3,6	5,0
<b>Summa avsättningar</b>		<b>10,8</b>	<b>12,3</b>	<b>12,5</b>	<b>14,5</b>
<b>SKULDER</b>					
Långfristiga skulder	Not 19	70,0	324,0	80,0	326,2
Kortfristiga skulder	Not 20	225,1	250,4	194,8	221,5
<b>Summa skulder</b>		<b>295,1</b>	<b>574,4</b>	<b>274,8</b>	<b>547,7</b>
<b>Summa eget kapital, avsättningar och skulder</b>		<b>762,1</b>	<b>1 124,8</b>	<b>701,6</b>	<b>1 055,9</b>
<b>PANTER OCH ANSVARSFÖRBINDELSER</b>					
Pensionsförpliktelser äldre än 1998	Not 21	385,3	385,3	403,6	403,6
Ställda säkerheter	Not 22	362,7	167,7	268,2	169,5
Övriga ansvarsförbindelser		0,7		1,2	3,8
<b>Summa panter och ansvarsförbindelser</b>		<b>748,7</b>	<b>553,1</b>	<b>673,0</b>	<b>576,9</b>
<b>Förvaltade fonder</b>	Not 23	<b>1,8</b>		<b>1,8</b>	



Foto: Andreas Jakobsson

*Tapptad balans på badparkens beachvolleyplan!*

## NOTER

Belopp i mkr	2016	2015	Belopp i mkr	2016	2015
<b>1. Verksamhetens intäkter</b>			<b>3. Skatteintäkter</b>		
- <b>kommunen</b>			Egna skatteintäkter	557	535,8
Försäljningsmedel	19,6	19,3	Slutavräkning	-2,0	-0,4
Taxor och avgifter	57,4	54,2	<b>Summa skatteintäkter</b>	<b>555,0</b>	<b>535,4</b>
Hyror och arrenden	28,2	29,1	<b>4. Kommunalekonomisk utjämning</b>		
Bidrag	121,6	71,7	Bidrag för höga LSS-kostnader	46,4	46,8
Övriga intäkter	55,7	59,0	Inkomstutjämning	117,0	111,0
Jämförelsestörande post			Kostnadsutjämning	36,7	36,2
- Återbetalning AFA	0,0	7,4	Strukturbidrag	21,8	23,2
<b>Summa verksamhetens intäkter</b>	<b>282,5</b>	<b>240,6</b>	Kommunal fastighetsavgift	21,0	20,9
- varav realisationsvinst	0,2	2,0	Regleringsbidrag/ -avgift	-0,4	-0,5
- försäljning av anläggningstillgångar	0,7	2,1	Flyktningbidrag (totalt bidrag 6,5 mkr)	5,0	1,5
Lycksele Bostäder AB	87,8	84,8	Kompensation för arbetsgivaravgifter	-	0,9
AB Lycksele Industrihus	13,9	15,4	<b>Summa kommunalekonomisk utjämning</b>	<b>247,5</b>	<b>240,0</b>
Skogsmuseet i Lycksele AB	3,1	3,0	<b>5. Finansiella intäkter</b>		
Lycksele Djurpark AB	10,8	11,3	Ränteintäkter	1,6	0,8
Lycksele Flygplats AB	20,7	20,5	Intäkter från koncernföretag	0,4	0,4
Lycksele Stadshus AB	0,1	0	Utdelningar	0,3	0,0
Hedlunda Fastigheter KB	-	0,6	Borgensavgift Lycksele Bostäder AB	0,9	1,0
Puls i Lycksele AB	-	0	Borgensavgift Lycksele Industrihus AB	0,1	0,1
Avgår koncerninterna poster	-34,2	-33	Övriga finansiella intäkter	2,3	0,2
<b>Summa verksamhetens intäkter</b>	<b>384,7</b>	<b>343,2</b>	<b>Summa finansiella intäkter</b>	<b>5,6</b>	<b>2,5</b>
- <b>sammanställd redovisning</b>			- <b>kommunen</b>		
- varav realisationsvinst	2,2	2,1	Lycksele Bostäder AB	0,1	0,2
- försäljning av anläggningstillgångar	3,1	2,2	AB Lycksele Industrihus	0,0	0,0
<b>2. Verksamhetens kostnader</b>			Skogsmuseet i Lycksele AB	0,0	0,0
<b>Personalkostnader</b>	<b>707,9</b>	<b>709,5</b>	Lycksele Djurpark AB	0,0	0,0
- varav pensionskostnader inkl. särsk. löneskatt	52,3	79,9	Lycksele Flygplats AB	0,0	0,0
Bidrag och transfereringar	39,7	41,1	Lycksele Stadshus AB	0,1	0,1
Entreprenader och konsulttjänster	82,5	79,2	Hedlunda Fastigheter KB	-	0,0
Hyra av lokaler, fordon och maskiner	55,9	49,7	Puls i Lycksele AB	-	0,0
Varor och material	58,4	61,7	Avgår koncerninterna poster	-1,8	-2,3
Övrigt	56,7	48,7	<b>Summa finansiella intäkter</b>	<b>4,1</b>	<b>0,5</b>
<b>Summa övriga kostnader</b>	<b>293,2</b>	<b>280,4</b>	- <b>sammanställd redovisning</b>		
- varav realisationsförluster/utrangering	3,1	0,0	<b>6. Finansiella kostnader</b>		
- varav förändring pensionsavs. och annat ej likv.påv.	0,3	3,0	Räntekostnader	1,2	1,2
<b>Summa verksamhetens kostnader</b>	<b>1 001,1</b>	<b>989,9</b>	Ränta pensionsavsättningar	0,0	0,1
Lycksele Bostäder AB	64,5	67,8	Orealiserad förlust värdepapper	0,0	3,0
AB Lycksele Industrihus	7,9	8,9	Övriga finansiella kostnader	0,8	0,6
Skogsmuseet i Lycksele AB	3,1	3,0	Jämförelsestörande post - nedskr. av fin. tillg.	0,0	0,0
Lycksele Djurpark AB	11,1	11,4	<b>Summa finansiella kostnader</b>	<b>1,9</b>	<b>4,8</b>
Lycksele Flygplats AB	18,8	18,4	- <b>kommunen</b>		
Lycksele Stadshus AB	0,1	0,1	Lycksele Bostäder AB	4,0	5,3
Hedlunda Fastigheter KB	-	0,1	AB Lycksele Industrihus	1,6	2,1
Puls i Lycksele AB	-	0	Lycksele Djurpark AB	0,0	0,0
Avgår koncerninterna poster	-34,2	-33,0	Lycksele Djurpark AB	0,0	0,0
<b>Summa verksamhetens kostnader</b>	<b>1 072,4</b>	<b>1 066,6</b>	Lycksele Flygplats AB	0,0	0,0
- <b>sammanställd redovisning</b>			Lycksele Stadshus AB	0,1	0,1
- varav realisationsförluster	3,1	0,0	Hedlunda Fastigheter KB	-	0,1
- varav förändring i avsättningar och annat ej likv.påv.	0,3	3,6	Puls i Lycksele AB	-	0,0
<b>Leasing</b>			Avgår koncerninterna poster	-1,8	-2,3
Sammanlagt belopp per balansdagen av framtida minimileaseavgifter (avtalstid överstigande 3 år)			<b>Summa finansiella kostnader</b>	<b>5,9</b>	<b>10,1</b>
- inom 1 år	18,0	19,9	- <b>sammanställd redovisning</b>		
- senare än 1 år men inom 5 år	43	54,5			
- senare än 5 år	75,5	82,0			
<b>Summa</b>	<b>136,5</b>	<b>156,4</b>			

Belopp i mkr	2016	2015
<b>7. Immateriella anläggningstillgångar</b>		
Redovisat värde vid årets början	7,4	5,5
Nettoinvesteringar	2,6	4,4
Avskrivningar	-2,9	-2,5
Övriga korrigeringar	0,0	0,0
<b>Redovisat värde vid årets slut</b>	<b>7,1</b>	<b>7,4</b>
- varav förvärvade programvaror	7,1	7,4
Anskaffningsvärde	14,2	11,6
Ackumulerade av- och nedskrivningar	-7,1	-4,2
<b>Redovisat värde vid årets slut - kommunen</b>	<b>7,1</b>	<b>7,4</b>
Goodwill	-	11,9
<b>Redovisat värde vid årets slut - sammanställd redovisning</b>	<b>7,1</b>	<b>19,3</b>
<b>8. Mark, byggnader och tekniska anläggningar</b>		
Redovisat värde vid årets början	318,9	343,1
Nettoinvesteringar	40,3	4,3
Avyttring och utrangering	-2,9	-0,1
Nedskrivningar	0,0	0,0
Avskrivningar	-33,1	-28,4
Överföring till annat tillgångsslag	0,6	0,0
<b>Redovisat värde vid årets slut</b>	<b>323,7</b>	<b>318,9</b>
- varav markreserv	6,2	6,2
- varav verksamhetsfastigheter	151,2	164,7
- varav fastigheter för affärsverksamhet	68,5	69,5
- varav publika fastigheter	48,9	46,3
- varav övriga fastigheter	17,1	18,8
- varav pågående ny-, till- och ombyggnader	31,8	13,4
Anskaffningsvärde	927,1	893,6
Ackumulerade av- och nedskrivningar	-603,4	-574,7
<b>Redovisat värde vid årets slut - kommunen</b>	<b>323,7</b>	<b>318,9</b>
Lycksele Bostäder AB	295,9	290,3
AB Lycksele Industrihus	71,5	70,7
Lycksele Djurpark AB	1,9	1,7
Lycksele Flygplats AB	0,0	0,0
Hedlunda Fastigheter KB	-	2,0
<b>Redovisat värde vid årets slut - sammanställd red.</b>	<b>693,0</b>	<b>683,6</b>



Foto: Agne Hörnestic

Storbandstoner efter noter!

Belopp i mkr	2016	2015
<b>9. Maskiner och inventarier</b>		
Redovisat värde vid årets början	64,5	58,0
Nettoinvesteringar	3,4	22,1
Avyttring och utrangering	0,0	-0,7
Avskrivningar	-10,6	-14,9
Överföring till annat tillgångsslag	0,0	0,0
<b>Redovisat värde vid årets slut - kommunen</b>	<b>57,3</b>	<b>64,5</b>
- varav inventarier	33,1	35,9
- varav fordon	19,8	23,3
- varav maskiner	4,4	5,3
Anskaffningsvärde	224,6	216,8
Ackumulerade av- och nedskrivningar	-167,4	-152,3
<b>Redovisat värde vid årets slut - kommunen</b>	<b>57,3</b>	<b>64,5</b>
Lycksele Bostäder AB	2,2	2,3
Skogsmuseet i Lycksele AB	0,0	0,0
Lycksele Djurpark AB	3,6	1,9
Lycksele Flygplats AB	8,0	9,1
<b>Redovisat värde vid årets slut - sammanställd red.</b>	<b>71,1</b>	<b>77,8</b>
<b>10. Övriga materiella anläggningstillgångar</b>		
Redovisat värde vid årets början	0,4	0,4
Investeringsutgifter	0,0	0,0
<b>Redovisat värde vid årets slut</b>	<b>0,4</b>	<b>0,4</b>
- varav konst	0,4	0,4
<b>Redovisat värde vid årets slut - sammanställd red.</b>	<b>0,4</b>	<b>0,4</b>
<b>11. Finansiella anläggningstillgångar</b>		
<i>Aktier och andelar</i>		
Aktier och andelar i koncernföretag	2,1	2,1
Aktier och andelar i övriga företag	8,3	3,1
Bostadsrätter		
Grundfondskapital	0,1	0,1
Förlagslån	2,6	2,6
Fordringar på koncernföretag	48,5	68,5
<b>Summa finansiella anl.tillg. - kommunen</b>	<b>61,6</b>	<b>76,4</b>
Lycksele Bostäder AB	0,3	0,4
AB Lycksele Industrihus		
Lycksele Stadshus AB	33,5	41,6
Avgår koncerninterna poster	-84,1	-112,2
<b>Summa finansiella anl.tillg. - sammanställd redovisning</b>	<b>11,4</b>	<b>6,2</b>
<b>12. Förråd</b>		
Förråd och varulager	1,0	1,1
Exploateringsfastigheter	1,9	1,9
<b>Summa Förråd - kommunen</b>	<b>2,9</b>	<b>3,0</b>
Skogsmuseet i Lycksele AB	0,1	0,1
Lycksele Djurpark AB	0,4	0,4
<b>Summa förråd - sammanställd redovisning</b>	<b>3,4</b>	<b>3,5</b>

Belopp i mkr	2016	2015
<b>13. Kortfristiga fordringar</b>		
Kundfordringar	21,9	13,9
Reservering för osäkra kundfordringar	-0,4	-0,5
Fordringar avs. mervärdesskatt	9,1	5,8
Övriga fordringar på staten	12,9	7,4
Fordringar projektavräkning	1,5	1,5
Kommunens F-skatt	11,2	11,2
Interimsfordringar	30,4	18,9
<b>Summa kortfristiga fordringar - kommunen</b>	<b>86,6</b>	<b>58,3</b>
Lycksele Bostäder AB	0,8	1,1
AB Lycksele Industrihus	1,8	2,8
Skogsmuseet i Lycksele AB	0,3	0,153
Lycksele Djurpark AB	1,3	1,6
Lycksele Flygplats AB	2,3	3,3
Lycksele Stadshus AB	1,7	0,7
Hedlunda Fastigheter KB	-	0,0
Puls i Lycksele AB	-	0,6
Avgår koncerninterna poster	-5,9	-5,2
<b>Summa kortfristiga fordringar - sammanställd redovisning</b>	<b>88,9</b>	<b>63,3</b>
<b>14. Kortfristiga placeringar</b>		
Aktier och aktiefonder	0,0	0,0
Räntebärande placeringar	111,6	109,6
Nedskrivning av finansiella tillgångar	-0,6	-3,0
<b>Summa kortfristiga placeringar - kommunen</b>	<b>111,0</b>	<b>106,6</b>
Skogsmuseet i Lycksele AB	1,6	1,6
<b>Summa kortfristiga placeringar - sammanställd redovisning</b>	<b>112,6</b>	<b>108,3</b>
<i>Marknadsvärde kortfristiga placeringar-kommunen</i>	<i>111,7</i>	<i>107,5</i>
<b>15. Kassa och bank</b>		
Kassa	0,0	0,0
Bank- och plusgiro (inkl. korträntefond)	111,4	65,2
Likvida medel hos kapitalförvaltare	0,2	0,8
<b>Summa kassa och bank - kommunen</b>	<b>111,6</b>	<b>66,0</b>
Lycksele Bostäder AB	7,5	5,9
AB Lycksele Industrihus	12,2	13,5
Skogsmuseet i Lycksele AB	0,7	0,8
Lycksele Djurpark AB	1,6	2,5
Lycksele Flygplats AB	6,1	3,7
Lycksele Stadshus AB	-2,7	0,0
Hedlunda Fastigheter KB	-	0,0
Puls i Lycksele AB	-	1,0
<b>Summa kassa och bank - sammanställd redovisning</b>	<b>137,0</b>	<b>93,4</b>



Foto: Stellan Berg

Nedlut - inte notlut!

Belopp i mkr	2016	2015
<b>16. Eget kapital</b>		
Balanserat resultat	414,3	436,2
Direktbokning mot eget kapital	0,9	0,0
Årets resultat	41,0	-21,9
<b>Utgående eget kapital - kommunen</b>	<b>456,2</b>	<b>414,3</b>
<i>- varav fond för framtida pensionsåtaganden</i>	<i>111,7</i>	<i>107,5</i>
Lycksele kommun	456,2	414,3
Lycksele Bostäder AB	87,4	80,0
AB Lycksele Industrihus	7,9	8,9
Skogsmuseet i Lycksele AB	2,0	2,0
Lycksele Djurpark AB	5,1	6,1
Lycksele Flygplats AB	7,5	7,5
Lycksele Stadshus AB	2,4	-0,2
Hedlunda Fastigheter KB	-	1,1
Puls i Lycksele AB	-	0,7
Avgår koncerninterna poster	-30,5	-26,9
<b>Summa eget kapital - sammanställd redovisning</b>	<b>538,1</b>	<b>493,6</b>
<i>- varav årets resultat</i>	<i>48,5</i>	<i>-20,3</i>
<i>- varav direktbokning mot eget kapital</i>	<i>0,9</i>	<i>0,0</i>
<b>17. Avsättning till pensioner</b>		
Ingående avsättning	8,9	6,7
Pensionsutbetalningar	-0,7	-0,5
Nyintjänad pension	1,3	2,2
Ränte- och basbeloppsuppräknings	0,1	0,1
Ändring av beräkningsmässiga grunder	0,0	0,0
Minskning genom försäkring	0,0	0,0
Övriga ändringar	0,0	0,0
Förändring av löneskatt	-0,2	0,5
<b>Summa avsättning till pensioner - kommunen</b>	<b>9,5</b>	<b>8,9</b>
<i>- varav Förmånsbestämd Ålderspension</i>	<i>0,0</i>	<i>0,0</i>
<i>- varav Särsk. Avtalspension/Garantipension</i>	<i>1,8</i>	<i>1,3</i>
<i>- varav Pension till efterlevande</i>	<i>1,4</i>	<i>1,3</i>
<i>- varav PA-KL-pensioner</i>	<i>4,4</i>	<i>4,6</i>
<i>- varav OPF-KL-pensioner</i>	<i>0,0</i>	<i>0,0</i>
<i>- varav Löneskatt</i>	<i>1,9</i>	<i>1,7</i>
Lycksele kommun	9,5	8,9
Lycksele Bostäder AB	0,1	0,6
<b>Summa avsättning till pensioner - sammanställd redovisning</b>	<b>9,6</b>	<b>9,6</b>
<b>18. Övriga avsättningar</b>		
Ingående avsättning	3,6	8,1
Ny avsättning	0,0	0,2
Återföring till eget kapital	-0,9	0,0
Utbetalningar	-1,4	-4,7
<b>Summa övriga avsättningar - kommunen</b>	<b>1,3</b>	<b>3,6</b>
<i>- varav för återställande av deponi</i>	<i>1,3</i>	<i>3,4</i>
Lycksele kommun	1,3	3,6
Lycksele Flygplats AB (uppskjuten skatt)	1,1	1,1
Lycksele Bostäder AB (uppskjuten skatt)	0,3	0,3
<b>Summa övriga avsättningar - sammanställd redovisning</b>	<b>2,7</b>	<b>5,0</b>

Belopp i mkr	2016	2015
<b>19. Långfristiga skulder</b>		
Upplåning i kreditinstitut	70,0	80,0
<b>Summa långfristiga skulder - kommunen</b>	<b>70,0</b>	<b>80,0</b>
Lycksele Bostäder AB	199,0	201,0
AB Lycksele Industrihus	73,0	73,0
Lycksele Stadshus AB	28,5	39,9
Lycksele Djurpark AB	2,0	
Hedlunda Fastigheter KB	-	0,8
Avgår koncerninterna poster	-48,5	-68,5
<b>Summa långfristiga skulder - sammanställd redovisning</b>	<b>324,0</b>	<b>326,2</b>
<i>Andra upplysningar om kommunens låneskuld</i>		
Genomsnittsränta	2,37%	2,54%
Genomsnittlig konverteringstid	2,61 år	2,23 år
<b>20. Kortfristiga skulder</b>		
Leverantörsskulder	60,6	45,2
Skuld avs mervärdesskatt	1,0	2,0
Skatteavräkning och övriga skulder till staten	7,4	0,9
Källskatt och diverse avdrag	11,4	10,1
Upplupen pensionskostnad, individuell del	23,8	23,3
Skuld till anställda	53,2	53,0
Upplupna sociala avgifter	29,3	32,4
Upplupna kostnader och förutbetalda intäkter	28,8	21,4
Övriga korta skulder	5,6	2,8
Skulder projektavräkningar	4,0	3,8
<b>Summa kortfristiga skulder</b>	<b>225,1</b>	<b>194,8</b>
Lycksele Bostäder AB	18,9	17,1
AB Lycksele Industrihus	4,6	5,0
Skogsmuseet i Lycksele AB	0,6	0,6
Lycksele Djurpark AB	1,7	1,9
Lycksele Flygplats AB	3,8	3,6
Lycksele Stadshus AB	1,5	2,6
Hedlunda Fastigheter KB	-	0,2
Puls i Lycksele AB	-	0,9
Avgår koncerninterna poster	-5,9	-5,2
<b>Summa kortfristiga skulder - sammanställd redovisning</b>	<b>250,4</b>	<b>221,5</b>
<b>21. Pensionsförpliktelser äldre än 1998</b>		
Ingående ansvarsförbindelse	403,6	442,2
Pensionsutbetalningar	-15,6	-16,9
Ränte- och basbeloppsuppräknings	4,7	6,3
Ändring av beräkningsmässiga grunder	0,0	0,0
Övriga förändringar	-3,8	0,3
Förändring av löneskatt	-3,6	-3,4
Partiell inlösen av pensioner inkl. löneskatt	0,0	-25,0
<b>Summa pensionsförpliktelser äldre än 1998</b>	<b>385,3</b>	<b>403,6</b>
- varav pensioner	310,1	324,8
- varav löneskatt	75,2	78,8
Aktualiseringsgrad	96,0%	96,0%
Överskottsfond	0,9	0,9

Belopp i mkr	2016	2015
<b>22. Ställda säkerheter</b>		
Lycksele Bostäder AB - borgen	201,0	201,0
AB Lycksele Industrihus - borgen	73,0	33,0
Lycksele Medborgarhusförening - borgen	33,0	33,0
Lycksele Djurpark AB - borgen	5,0	-
Lycksele Avfall och Vatten AB - borgen	50,0	-
Borgen för eignahem	0,7	1,2
<b>Summa ställda säkerheter - kommunen</b>	<b>362,7</b>	<b>268,2</b>
Lycksele Bostäder AB - inteckningar	72,8	72,8
Lycksele Bostäder AB - avropbart underhåll	22,6	23,6
AB Lycksele Industrihus - inteckningar	38,5	38,5
AB Lycksele Industrihus - övrigt	0,2	0,3
Avgår koncerninterna poster	-329,0	-234,0
<b>Summa ställda säkerheter - sammanställd redovisning</b>	<b>167,7</b>	<b>169,5</b>

Lycksele kommun har ingått en solidarisk borgen såsom för egen skuld för Kommuninvest i Sverige AB:s samtliga nuvarande och framtida förpliktelser. Samtliga 280 kommuner som per 2016-12-31 var medlemmar i Kommuninvest har ingått likalydande borgensförbindelser. Mellan samtliga medlemmar i Kommuninvest Ekonomisk Förening har ingåtts ett regressavtal som reglerar fördelningen av ansvaret mellan medlemskommunerna vid ett eventuellt ianspråktagande av ovan nämnd borgensförbindelse. Enligt regressavtalet ska ansvaret fördelas dels i förhållande till storleken på de medel som respektive medlemskommun lånat av Kommuninvest i Sverige AB, dels i förhållande till storleken på medlemskommunernas respektive insatskapital i Kommuninvest ekonomisk förening. Vid en uppskattning av den finansiella effekten av Lycksele kommuns ansvar enligt ovan nämnd borgensförbindelse, kan noteras att per 2016-12-31 uppgick Kommuninvest i Sverige AB:s totala förpliktelser till 346 091 313 278 kr och totala tillgångar till 338 153 308 936 kr. Kommunens andel av de totala förpliktelserna uppgick till 382 822 004 kr och andelen av de totala tillgångarna till 374 626 087 kr.

23. Förvaltade fonder		
Sociala samfonden	0,1	0,1
Lovisa Mattsons barnhemsfond	0,1	0,1
Ivan och David Holmlunds arvsfond	0,4	0,4
Gustav och Nicolina Israelssons minnesfond	1,2	1,2
<b>Summa förvaltade fonder</b>	<b>1,8</b>	<b>1,8</b>



Foto: Lycksele kommun

På väg mot 2017!

## REDOVISNINGSPRINCIPER

Redovisningen bygger på Lagen om kommunal redovisning och rekommendationer från Rådet för kommunal redovisning. Detta innebär att redovisningen sker på ett sätt som i allt väsentligt överensstämmer med god redovisningssed.

**Intäkter och kostnader** har i allt väsentligt periodiserats till det år de tillhör enligt matchningsprincipen. Skatteintäkterna är bokförda enligt RKR:s rekommendation nr 4.2. De anställdas fordran på kommunen i form av ej uttagen semester, övertid och upplupna ersättningar har periodiserats till intjänandeåret och i tillämpligt fall skuldbokförts i bokslutet. Anslutningsavgifter som influtit under året periodiseras över den tid som den motsvarande investeringen beräknas bli använd. Detta tillämpas i första hand inom verksamheterna för vatten och avlopp samt bredband. Intäkter i projekt periodiseras utifrån matchningsprincipen för att täcka de kostnader som uppstått under året.

**Sociala avgifter**, intjänade pensioner, personalförsäkringar samt företagshälsovård och fackliga kostnader har bokförts i verksamheterna som procentuella personalomkostnadspålägg i samband med löneredovisningen enligt följande:

PO-pålägg	
Normalt pålägg	38,54 %
Pålägg för arbetstagare under 25 år	15,49 %
Pålägg för arbetstagare 66-70 år	10,21 %
Förtroendevalda	31,42 %
Pålägg för arbetstagare över 70 år	0,00 %

I enlighet med RKR 17 har kostnader för avtalspension beräknats för samtliga anställda (även visstids- och timanställda).

Samtliga ingångna **leasingavtal** har redovisats som operationella, d v s betalda leasingavgifter har belastat resultatet som en kostnad. Kommunen har visserligen tecknat några få avtal som enligt nuvarande praxis skulle ha redovisats som finansiella leasingavtal och därmed redovisats som anläggningstillgångar, men eftersom de vid avtalstecknandet klassificerades som operationella har ingen ändring av detta gjorts i efterhand.

**Anläggningstillgångar.** Under året har kommunen arbetat med övergång till komponentavskrivningar. Det innebär i korthet att olika delar i t ex en fastighet har olika livslängd och ska därför också ha olika avskrivningstid. Från 2014 ska den här principen tillämpas. Denna övergång har inte klarats av fullt ut, varför redovisningen av anläggningstillgångar i bokslutet 2016 utgår från tidigare redovisningsprinciper. Från och med 2017 tillämpas komponentavskrivningar.

Anläggningstillgångar har i balansräkningen tagits upp till anskaffningskostnaden, minskat med eventuella investeringsbidrag samt av- och nedskrivningar. Som anläggningstillgång redovisas tillgångar som har längre beräknad livslängd än tre år och ett anskaffningspris som är högre än ett halvt prisbasbelopp. Mottagna investeringsbidrag har bokförts enligt kontantprincipen och minskar anskaffningsvärdet på tillgången. Avskrivning sker linjärt, d v s med lika stora belopp varje år. Avskrivning påbörjas månaden efter att investeringen är tagen i bruk. I de fall investeringsbidrag förväntas inflyta efter årsskiftet har avskrivning inte påbörjats. Lånekostnader har inte inräknats i anskaffningsvärdet. Fr o m 2008 bokförs utgifter för programvarulicenser och liknande som investering och skrivs av under avtalsstiden.

**Pensionsåtagandet** har bokförts enligt den sk blandmodellen. Pensionsförmåner intjänade före år 1998 redovisas som ansvarsförbindelse. Pensionsförmåner intjänade under 1998 och därefter redovisas under rubriken "Avsättningar för pensioner och liknande förpliktelser" i balansräkningen. Årets nyintjänade pensionsförmåner ingår i verksamhetens kostnader tillsammans med årets utbetalningar av pensioner och särskild löneskatt. I enlighet med rekommendation nr 17 från RKR har den särskilda löneskatten på pensionskostnaden periodiserats. Den särskilda löneskatten ingår också i den beräknade ansvarsförbindelsen.

**Omsättningstillgångarna** har tagits upp till det lägsta av anskaffnings- och marknadsvärdet. Nedskrivning för inkurant varulager har gjorts i förekommande fall med 5–20 %. Enligt den sk försiktighetsprincipen kostnadsförs alla kundfordringar som inte är betalda inom ett år, då det är sannolikt att betalning inte kommer att erhållas för dessa. Exploateringsfastigheter värderas enligt kommunens fastställda markpriser, om inte anskaffningsvärdet är lägre. För placeringar i värdepapper tillämpas portföljvärdering inom respektive tillgångsslag. Sammansatta finansiella instrument redovisas utan uppdelning på komponenter.

Den **sammanställda redovisningen** har i huvudsak upprättats enligt RKR 8.2. Skillnaden mellan köpesumman och eget kapital i det förvärvade bolaget redovisas som goodwill. Avskrivning av goodwill har inte gjorts, eftersom det finns en återförsäljningsklausul som garanterar restvärde. De företag som ingår i den sammanställda redovisningen har konsoliderats var för sig. Obeskattade reserver redovisas som eget kapital förutom den andel som avser uppskjuten skatt. Mellanhavanden mellan kommunen och bolagen har i allt väsentligt eliminerats. Enhetliga redovisningsprinciper mellan kommunen och bolagen saknas till vissa delar.



## ORD OCH UTTRYCK

**tkr** = tusen kronor

**mkr** = miljoner kronor

**Avskrivningar** är årlig värdeminskning av anläggningstillgångar. Kapitalkostnader är benämningen för summan av internränta och avskrivning. Den kapitalkostnad som bokförs i verksamheterna går utanför respektive verksamhets tilldelade budgetram. Internränta är en kalkylmässig kostnad för det kapital (bundet i anläggningstillgångar) som utnyttjas inom en verksamhet.

**Avsättning** redovisas i balansräkningen och är en förväntad framtida utbetalning, som är osäker till såväl storleken på beloppen som tidpunkten när den ska göras. Att en utbetalning ska ske är dock mycket troligt.

**Balansräkningen** visar vilka tillgångar och skulder kommunen har på bokslutsdagen. Man kan också säga att den visar hur kapitalet använts (tillgångar) och hur det har skaffats fram (skulder och eget kapital). Kommunens balansräkning är i första hand resultatutredande och inte förmögenhetsvärderande. Mark, byggnader och tekniska anläggningar samt maskiner och inventarier tas upp till anskaffningsvärdet minus eventuella investeringsbidrag och gjorda avskrivningar, oavsett det faktiska marknadsvärdet. Begreppet balanssumma betyder summan av alla tillgångarna eller summan av eget kapital, avsättningar och skulder.

**Eget kapital** visar skillnaden mellan tillgångar och skulder och består av två delar:

- Rörelsekapital som är skillnaden mellan omsättningstillgångar och kortfristiga skulder.
- Anläggningsskapital som är skillnaden mellan anläggningstillgångar och långfristiga skulder.

**Finansnetto** är ett samlat begrepp för finansiella intäkter minus finansiella kostnader. Ett positivt finansnetto innebär att intäkterna varit större än kostnaderna och ett negativt det omvända.

**Kassaflödesanalysen** visar hur kommunen fått in pengar och hur de har använts under året. Här behandlas in- och utbetalningar till skillnad från resultaträkningen som innehåller intäkter och kostnader. Skillnaden mellan de in- och utbetalningar som redovisas inom drift, investeringar och finansiering utgörs av skillnaden i rörelsekapitalet mellan åren, vilket också kan utläsas av balansräkningen.

**Nettoinvesteringar** är investeringsutgifter efter avdrag för investeringsbidrag.

**Nettokostnader** är driftkostnader efter avdrag för driftbidrag, avgifter och ersättningar. Finansieras med skattemedel.

**Periodisering** innebär att intäkter och kostnader fördelas till rätt period, d v s rätt år och månad.

**Resultaträkningen** visar årets ekonomiska resultat och hur det uppkommit.

**Skulder** delas in i två olika kategorier. Kortfristiga skulder är kortfristiga lån och andra skulder hänförliga till den löpande verksamheten och som förfaller till betalning inom ett år. Långfristiga skulder är skulder vars löptid överstiger ett år.

**Soliditet** är andelen eget kapital av de totala tillgångarna, d v s till hur stor del kommunen har finansierat sina tillgångar med ackumulerat resultat.

**Tillgångar** delas också in i två kategorier. Omsättningstillgångar är tillgångar som snabbt kan förvandlas till, eller redan är, pengar, t ex banktillgodohavanden, kundfordringar och förråd. Anläggningstillgångar är tillgångar som avses att användas i verksamheterna, t ex mark, byggnader, tekniska anläggningar, maskiner och inventarier, aktier, andelar, etc.



*Upp flyga orden, tanken stilla står.  
Ord utan tanke aldrig himlen når.*

# År 2016 – i bilder



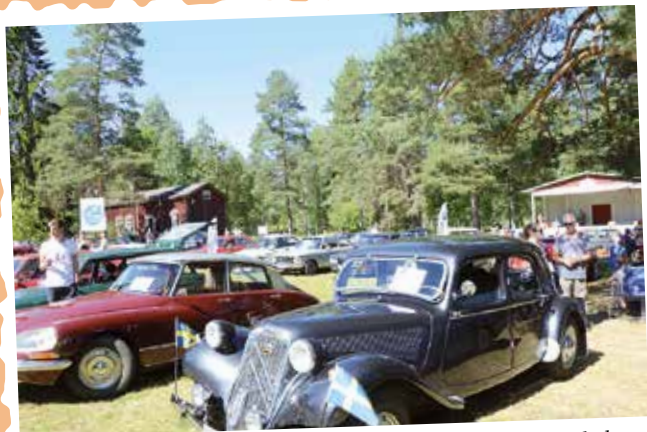
Februari: Planering för Utemässa Foto: Lycksele kommun



Februari: Landshövdingen på besök Foto: Lycksele kommun



Mars: Ett glatt skatteutskott på besök Foto: Mikaela Åström



Juli: Motorveckan – europeiska bilar Foto: Andreas Jakobsson



Augusti: Skogens Dag Foto: Andreas Jakobsson



November: UF-företag på Guldkalaset Foto: Mikaela Åström