



LYCKSELE
KOMMUN
LIKSJUON KOMMUVDNA



Årsredovisning
2015

INNEHÅLL

POLITISK KOMMENTAR	3
FÖRVALTNINGSBERÄTTELSE	4
Inledning	4
Omvärldsanalys	7
Demokrati och medinflytande	8
Personalredovisning	9
Verksamhetsredovisning	10
Finansiellt (Mål 1)	10
Barn och utbildning (Mål 2)	12
Trygghet (Mål 3)	13
Socialt (Mål 4)	14
Jämställdhet (Mål 5)	15
Personal (Mål 6)	17
Hälsa (Mål 7)	18
Miljö och hållbarhet (Mål 8)	19
Tillgänglighet (Mål 9)	21
Näringsliv, tillväxt och utveckling (Mål 10)	22
Infrastruktur och utveckling (Mål 11)	24
Natur, kultur och fritid (Mål 12)	25
Måluppfyllelse	26
Rapporter från de olika verksamheterna	27
Politisk verksamhet	27
Infrastruktur och skydd	28
Pedagogisk verksamhet	31
Affärsverksamhet	32
Kultur och fritid	35
Vård och omsorg	37
Särskilt riktade insatser	38
Bolagens ägardirektiv	38
EKONOMI	43
Finansiell analys	43
Nyckeltal	47
Sammanställd redovisning	48
Investeringsredovisning	49
Driftredovisning	50
Resultatenheternas resultat	53
Bolagens resultat	54
FINANSIELLA RAPPORTER	55
Resultaträkning	55
Kassaflödesanalys	55
Balansräkning	56
Noter	57
Redovisningsprinciper	61
ORD OCH UTTRYCK	62

Textredigering och layout: Harrys Ordföräd
Tryck: Nya Tryckeriet, Lycksele 2016

ETT LYCKSELE PÅ RÄTT VÄG!

En ekonomi i balans!

Lycksele kommun har under de senaste åren arbetat intensivt med att anpassa sin verksamhet till de rådande ekonomiska förutsättningarna, och bokslutet för 2015 visar att vi är på väg i rätt riktning. Trots detta krävs det dock ytterligare åtgärder för att vi på sikt ska kunna nå en ekonomi i balans.

Här räcker det inte enbart med generella besparingar, utan strukturella åtgärder måste vidtas. I bokslutsarbetet för 2015 har vi tillämpar synnerliga skäl för att inte återställa negativt resultat motsvarande nästan 25 mkr. Utifrån den goda likviditet som kommunen har förskottsbetalade vi i stället in pensionspremier motsvarande samma belopp, vilket resulterade i att 2015 års resultat på balansräkningen blev närmare 4 mkr.

Befolkningsutvecklingen

Lycksele kommun minskade sin befolkning med 31 personer under 2015, vilket huvudsakligen beror på en större utflyttning (541) än inflyttning (520) samt att antalet avlidna (163) var större än antalet nyfödda (153). Invandringsöverskottet var under året 78 personer, vilket fortfarande är kommunens största positiva faktor när det gäller befolkningsutvecklingen.

I viss utsträckning står 2015 för ett trendbrott, då det är länge sedan det var en sådan liten skillnad mellan antalet avlidna och nyfödda.

2015 har varit ett utmanande år för Europa, Sverige och även för Sveriges kommuner på grund av en dramatisk ökning av antalet nyanlända flyktingar. Detta märks dock inte ännu på kommunens befolkningstal, utan kan få en effekt först då Migrationsverket prövat de anländas asylskäl.

Lycksele kommun är en till ytan stor kommun, där det finns skillnader mellan stad och landsbygd. De demografiska skillnaderna, dvs var människor av olika kön och åldrar bor, är ganska tydliga. Landsbygden hade i januari 2016 31 % av kommunens befolkning på en yta som utgör väl över 90 % av kommunens yta, medan Lycksele tätort hade 69 % på en yta som motsvarar väl under 10 %.

Det finns även relativt stora skillnader mellan de olika delarna av landsbygden, där de mer perifera områdena har en mer ofördelaktig demografi än de mer stadsnära. I en jämförelse med t ex länets kustregioner har även Lycksele tätort en ofördelaktig demografi, vilket är en av de största utmaningarna som kommunen står inför.

Ett framgångsrikt näringsliv!

Näringslivet i kommunen är fortfarande starkt och framgångsrikt. Kommunens tillväxtkontor utför ett gediget arbete genom att på olika sätt ge råd och stöd för en positiv företagsutveckling.

Foto: Nina Lindberg



Några fakta om den företagsutveckling som har ägt rum under 2015:

Antal om- och nybildningar: 71, varav kvinnor 20 och män 51. I denna siffra finns även företag som gått från enskild firma till aktiebolag. 22 av de nystartade företagen är nyregistrerade skogsägare.

Förutom dessa har rådgivning också skett till personer som valt att ännu inte starta företag och som arbetar vidare med sin affärsidé.

Den rådgivning som sker inom Möjligheternas Region har inte lett till registrerade företag under 2015 utan ger utfall först under 2016 eller 2017.

Under 2015 beviljade länsstyrelsen 9 153 415 kr i företagsstöd till företag i Lycksele kommun.

Under hösten återupptogs samarbetet med företagarna med gemensamma frukostmöten. Dessa har varit välbesökta med 55-70 deltagare varje gång, och de har varit både informativa och uppskattade.

Framtiden

Internt i kommunförvaltningen har året präglats av arbetet med den nya förvaltningsorganisationen, som är på plats från 1/1 2016. Redan nu efter två månader in på 2016 tycker jag mig märka effekten av förändringen. Känslan av VI står sig starkare än vi och dom.

Ett stort Tack till alla medarbetare som varje dygn på sitt arbete bidrar till att vi kan genomföra det som åvilar oss som kommun. Alla de steg som varje medarbetare gör varje dygn bidrar till att vi upprätthåller välfärden.

Lilly Bäcklund
Kommunstyrelsens ordförande

INLEDNING

Lycksele kommuns årsredovisning omfattar kommunen och dess nämnder. Även de bolag och organisationer, där kommunen har ett betydande ägarinflytande redovisas. Årsredovisningen görs utifrån ett övergripande kommunalt perspektiv. För mera detaljerad information hänvisas till respektive nämnds, styrelses eller bolags egen verksamhetsberättelse.

Kommunfullmäktige fastställde i juni 2015 elva kommunövergripande mål för perioden 2015-2018. Dessa verksamhetsmål ska genomsyra all kommunal verksamhet och ligger därför till grund för 2015 års redovisning.

Tanken är att ge årsredovisningen en stark koppling till de av kommunfullmäktige antagna övergripande målsättningarna för att på så sätt visa på hur de olika kommunala verksamheterna förhållit sig till dessa mål.

Som ett komplement redovisas även en kortare, mera traditionell verksamhetsberättelse, baserad på verksamheternas egna mål och framtidsplaner och avslutas med en sammanställning av de gängse ekonomiska rapporterna.

Vid samma sammanträde fastställde även fullmäktige kommunens vision: "Bäst på hållbar tillväxt" och kommunens varumärke: "Lycksele – Staden i Lappland, kommunen med guldkant".

Organisationen i Lycksele kommun



Högst upp i den politiska organisationen finns **kommunfullmäktige**, som under mandatperioden 2015-2018 har 31 folkvalda ledamöter. Fullmäktige beslutar om stora, kommunövergripande frågor, och dess sammanträden är öppna för allmänheten.

Kommunstyrelsen har en ledningsfunktion och ansvarar för hela kommunens utveckling och ekonomi. Den ska också förvalta kommunens ekonomi. Kommunstyrelsen ska leda och/eller samordna följande verksamheter:

- utvecklingen av den kommunala demokratin,
- sysselsättnings- och näringslivsfrågor,
- översiktlig planering av hur mark och vatten ska användas,
- mark- och bostadspolitik,
- strategiska utbildningsfrågor,
- driften av Lycksele lärocentrum,
- strategiska fastighetsfrågor,
- strategiska infrastrukturfrågor, trafikpolitik och trafikförsörjning,

- strategiskt miljöarbete,
- strategiskt jämställdhetsarbete,
- kommunens informationsverksamhet,
- strategiska turismfrågor,
- energiplanering och -hushållning,
- omvärldsbevakning och internationella frågor,
- upphandling av varor och tjänster från ett kommunalt helhetsperspektiv,
- utveckling av informationssystem, ADB och kommunikation,
- revidering av kommunala regler och effektivisering av administrationen,
- övergripande mål, riktlinjer och ramar.

Kommunstyrelsen ska även ansvara för central statistik och vara arkivmyndighet samt leda kommunen under kriser. Styrelsen har också ansvar för färdtjänst och skolskjutsar samt det övergripande ansvaret för att fullgöra kommunens skyldigheter som förvaltningskommun för samiska.

Kostnämnden är en gemensam nämnd för Lycksele kommun och Västerbottens läns lands-ting för samverkan omkring måltidsverksamheten. Lycksele kommun är säte för den gemensamma nämnden, och den ingår i kommunens organisa-tion. Båda parters syfte är att åstadkomma en kost-nadseffektiv måltidsverksamhet med hög kvalitet.

Kultur- och utbildningsnämnden huvudupp-gifter är:

- verksamheten inom barnomsorg och utbildning,
- biblioteksverksamheten,
- främjande och utveckling av kulturlivet,
- vård och utveckling av traditioner, stöd till lokalhistorisk forskning och hembygdsvårdande verksamhet.

Miljö- och samhällsnämnden hanterar alla myndighetsfrågor förutom dem som socialnäm-n-den ansvarar för. Den ansvarar också för namn-frågor och adresser.

Personalnämnden är kommunens centrala personal-, pensions- och lönemyndighet och har hand om frågor som rör förhållandet mellan kom-munen som arbetsgivare och dess arbetstigare. Dess huvuduppgifter är att vara kommunens an-ställningsmyndighet, att besluta om anställnings-villkor för kommunens anställda samt att utforma och fastställa kommunens personalpolitik.

Samverkansnämnden (LYST) är en nämnd som Lycksele kommun har bildat tillsammans med Storumans kommun. Lycksele kommun är värd-kommun, och nämnden ingår i Lycksele kommuns organisation. Från och med 2014 ingår även Åsele kommun i samverkansnämnden LYST. LYST an-svarar för konsumentvägledning, budget- och skuldrådgivning, drift och utveckling av kund-tjänst och telefoni, utveckling av informations-struktur och redskap för informationsstruktur, upphandling/avrop av IT-system för e-tjänster och informationsstruktur samt information till allmän-heten om sin verksamhet.

Servicenämnden ansvarar för fritidsverksam-het, lokaler och fastigheter, renhållning och avfall, vatten och avlopp, gator och vägar, parkverksam-het, exploateringsverksamhet samt räddningstjän-stens operativa verksamhet.

Socialnämnden ansvarar för utredning, bedömning, beslut, prövning och tillsyn enligt socialtjänstlagen, hälso- och sjukvårdslagen, lagen om särskilt stöd och service till vissa funktions-hindrade (LSS), alkohollagen och lagen om bo-stadsanpassningsbidrag. Den leder också den kom-munala hälso- och sjukvården i särskilda boendeformer.

Fr o m 2016 kommer även kommunens politiska organisation att förändras i enlighet med strukturen nedan:

Kommunfullmäktige

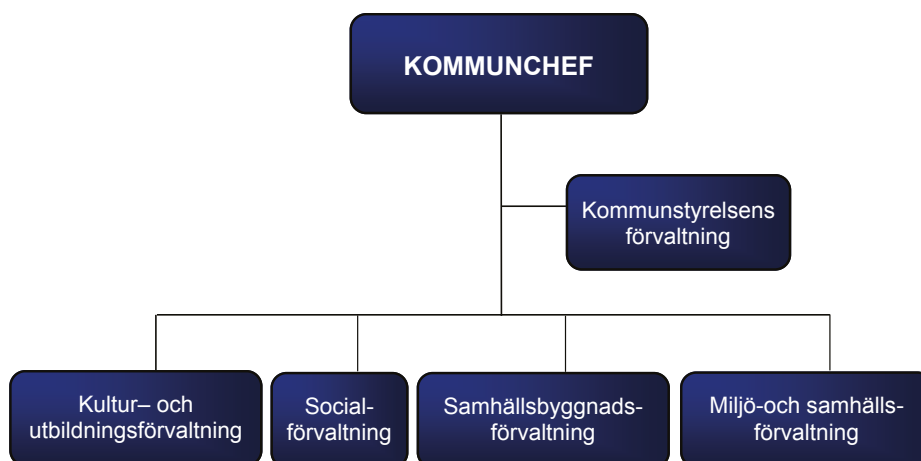
Kommunstyrelse	Kostnämnd
Utbildningsnämnd	Personalnämnd
Socialnämnd	Valnämnd
Teknisk nämnd	Samverkansnämnd LYST
Miljö- och samhällsnämnd	Revision
	Överförmyndare

Förvaltningsorganisation

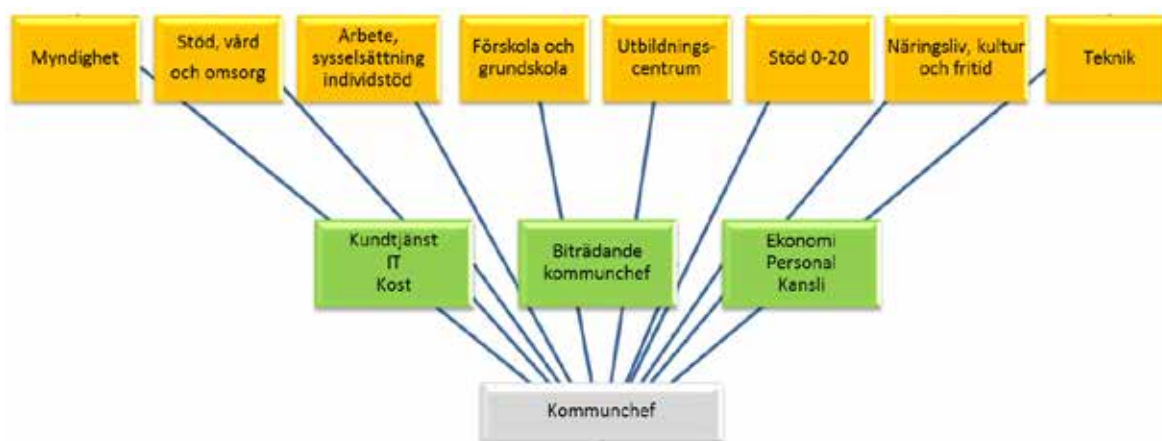
Under hösten 2015 har Lycksele kommun suc-cessivt infört en ny ledningsorganisation med en gemensam förvaltning för all kommunal verksam-het. Förvaltningen är indelad i åtta verksamhets-områden och leds av verksamhetschefer som är direkt underställda kommunchefen. Verksamhets-områdena styrs av de politiska nämnderna och av kommunstyrelsen. I juni 2015 fastställde kommun-fullmäktige en handlingsplan för en ekonomi i

balans, vilket medför att nämnder och styrelse har ett uppdrag att förtäta kommunens verksamheter och därmed höja kvalitén och effektivisera den interna organisationen och dess processer. Under våren 2016 kommer vissa justeringar att genom-föras utifrån höstens erfarenheter. En uppföljning kommer att genomföras i samband med 2016 års medarbetarenkät, där ett antal frågor kommer att handla om upplevda effekter, och möjligheter att lämna synpunkter på den nya ledningsorganisa-tionen kommer att ges.

Den gamla organisationen ...



... och den nya



Verksamhetsområden

Myndighet: myndighetsutövning och räddningstjänst

Stöd, vård och omsorg: hemtjänst, gruppboende, LSS-boende, sjuksköterskor, rehab, äldreboende, dagverksamhet, korttidsboende, Stugträffen och personlig assistans

Arbete, sysselsättning och individstöd: Resurscentrum, integration, ensamkommande barn, daglig verksamhet, kommunservice, bistånd, missbruk och stödteam

Förskola och grundskola: förskolor, språkförskola, skola F–6, fritidshem, grundsärskola, träningsskola och Finnbacksskolan 7–9

Utbildningscentrum: Tannbergsskolan (gymnasieskola), lärcentrum, SFI, vuxenutbildning, särsvux, yrkeshögskola och elevhemmet

Stöd 0-20 år: barn- och elevhälsa, Nya Navet, ungdomsboende, LSS 0-20 år, individ- och familjeomsorg 0-20 år och fritidsgårdarna

Näringsliv, kultur och fritid: näringsliv, fritid, musikskola, bibliotek, simhall

Teknik: gatu- och park, lokalvård, fastighet- och drift, AVA och bredband

Kommunstyrelsens verksamheter: personalenheten, bemanningsenheten, ekonomi-enheten, kanslienheten, IT och service samt administration

OMVÄRLDSANALYS

Lycksele i omvärlden

Under 2015 har en av de stora omvärldshändelserna varit den ökade mängden anländande flyktingar till EU, vilket också märkts av i Sverige och i Lycksele. Lycksele kommun noterar att det i denna fråga finns vissa utmaningar, men att de möjligheter detta medför är vida övervägande, eftersom det liksom tidigare är befolkningsutvecklingen som är avgörande för kommunens samlade samhällsekonomi.

Kommunen har under 2015 antagit en lokal utvecklingsstrategi och ett lokalt tillväxtprogram, vilket syftar till att systematisera kommunens utvecklingsarbete och dess kopplingar till omvärlden.

Människorna i Lycksele

Som framgår av tabell nedan minskade Lycksele kommuns befolkning under 2015 med 31 personer.

Befolkningsförändring under 2015:

Ålder	12 177
Befolkningsökning	-31
Födda	153
Avlidna	163
Födelseöverskott	-10
Invandrare	112
Utvandrare	34
Invandringsöverskott	+78
Inrikes inflyttningar	408
Inrikes utflyttningar	507
Inrikes flyttningsöverskott	-99



Foto: Nina Lindberg

Lycksele kommuns befolkningsminskning har halverats sedan ifjol!

Arbetsmarknaden i Lycksele

ResursCentrums syfte är att genom samorganisering och utveckling av redan befintliga aktörer avsevärt öka arbetskraftsutbudet och antalet självförsörjande i Lycksele kommun. ResursCentrums uppdrag är bl att skapa flera meningsfulla sysselsättningsmöjligheter för dem som av olika anledningar inte kan utföra ett lönearbete på den ordinarie arbetsmarknaden samt att förhindra utanförskap genom att tidigt fånga upp människor som

riskerar att fastna i ett behov av försörjningsstöd. Från och med januari 2015 är ResursCentrum en linjär verksamhet i kommunen.

Under året har 137 personer från socialtjänsten, Arbetsförmedlingen, Försäkringskassan och psykiatrin varit aktuella för AME/RC. Av dessa har 82 ärenden avslutats, varav 21 lett till arbete eller studier. ResursCentrum hade 28,25 årsanställningar 2015 i syfte att öka egenförsörjning. Det kan konstateras att flertalet av de inskrivna står långt eller väldigt långt från arbetsmarknaden, och därför har verksamheten kontinuerligt anpassats utifrån detta. Det har bl a inneburit att det fokuserats mer på arbetslivsinriktade insatser.

ResursCentrum ansvarar för kommunens direkta arbete med arbetsmarknadsfrågor. I linje med detta har kommunen skrivit en lokal överenskommelse med Arbetsförmedlingen i syfte att sänka ungdomsarbetslösheten.

Arbetsförmedlingens månadsstatistik för Lycksele – en jämförelse för december månad 2015 med december månad 2014:

Samtliga	Dec 2015	Dec 2014	Förändring %
Inskrivna på Af	969	1 018	-4,8
Öppet arbetslösa	217	296	-26,7
Öppet arbetslösa och sökande i program med aktivitetsstöd	481	542	-11,3
Ungdomar			
Öppet arbetslösa och sökande i program med aktivitetsstöd	128	161	-20,5
Utrikes födda			
Öppet arbetslösa och sökande i program med aktivitetsstöd	174	169	+3,0



Foto: 3dfoto.se

Positiva siffror från Arbetsförmedlingen!

DEMOKRATI OCH MEDBORGARINFLYTANDE

Kommunfullmäktige fattade i april 2014 ett beslut att den s k demokratigruppen skulle upphöra och att fullmäktige skulle få ansvar för de aktiviteter som demokratigruppen tidigare ansvarat för.

Medborgarförslag

Under året har kommunfullmäktige fått in och behandlat 22 medborgarförslag. Förslagen har varierat allt ifrån önskemål om cykel- och gångvägar till förslag om höjning av felparkeringsavgifter. Av dessa 22 förslag har två bifallits av fullmäktige, tre har avvisats då de inte har rymts inom den kommunala kompetensen, åtta har av andra skäl avslagits, två har besvarats och sju har remitterats till facknämnder för yttrande eller besvarande och har ännu inte fattats beslut om.



Foto: Lycksele kommun

Korrekt parkerade bilar i centrala Lycksele
– ingen risk för höjda p-böter!

Medborgarundersökning

Under hösten 2015 har SCB:s medborgarundersökning genomförts. Undersökningen visar på ett högre helhetsbetyg för Lycksele kommun (NRI 61) än för övriga deltagande 138 kommuner (NRI 60), när det gäller Lycksele kommun som en plats att bo och leva på. För kommuner i samma storleksklass som Lycksele blev motsvarande index 56. När det gäller medborgarnas syn på kommunens verksamheter blev resultaten (NMI): Lycksele 52, riket som helhet 54 och kommuner i samma storleksklass 53. Medborgarnas upplevelse av sitt inflytande i kommunen gav följande index (NII): Lycksele 41, riket som helhet 40 och kommuner i samma storleksklass 40. Differenserna är dock så små att helhetsbetygen inte kan säkerställas statistiskt.



Kommunfullmäktige beslutade i december 2014 att införa ett ungdomsråd. Det nybildade ungdomsrådet förberedde och genomförde årets Ungdomskonferens den 16 mars med drygt 100 deltagare, varav hälften ungdomar och hälften beslutsfattare. Konferensen är en del i "Dialog Unga Lycksele". På grund av alla andra aktiviteter har ungdomsrådet ännu inte haft möjligheter att genomföra den uppföljning av ungdomskonferensen med politiker som stipuleras i dialogmodellen.



Foto: Agne Hörnestic

Välkomna till Ungdomskonferensen
på MB i Lycksele i april 2015!

Ungdomsrådet har fördelat bidrag ur "Snabba pengar", bland annat till Bike-parken i Bocksliden. Rådet har deltagit i en ungdomsrådskurs tillsammans med norska ungdomsråd och tagit initiativ till bildandet av Ungdomsrådet Södra Lappland. Inom projektet "Gränslöst samarbete" med pengar från EU-programmet Erasmus+ har ungdomsrådet deltagit i möten och utbildningar i England och Norge. Ungdomsrådet har också medverkat i starten av ett Ungdomscafé som sedan bildat en egen förening och som numera återfinns ovanpå Åhléns.



Foto: Nina Lindberg

Nytt ungdomscafé i centrala Lycksele!

PERSONALREDOVISNING

Lycksele kommun har genomfört en omfattande organisationsförändring under 2015, vilket innebär att det inte går att jämföra på förvaltningsnivå mellan 2014 och 2015. Redovisningen kommer därför att ske på kommunövergripande nivå.

Personalkostnader

Sammanställningen av kommunens kostnader för personal redovisas i nedanstående tabell:

Mkr	2015	2014
Arvoden till förtroendevalda	3,2	3,2
Löner till personal	473,4	463,5
Kostnadsersättningar odyl	3,4	3,2
Sociala avgifter (exkl löneskatt på pensioner)	144,0	137,9
Pensionskostnader (inkl löneskatt)	79,9	49,2
Personalsociala kostnader	5,6	5,5
Totalt	709,5	662,5

Utfallet för 2015 års löneöversyn blev 2,5 %.

Personalsammansättning

Antalet anställda i kommunen med månadslön vid slutet av 2015 var 1 624 (2014: 1 595). Av dessa var 1 407 tillsvidareanställda (2014: 1 403). Andelen kvinnor uppgår till 73 % av det totala antalet anställda med månadslön.

Antal helårsarbetare med månadslön är 1 497. Andelen kvinnor som arbetar heltid är 64 %, och för män är motsvarande siffra 76 %.

Åldersfördelningen för de anställda med månadslön ser ut enligt följande:

Ålder	Män	Kvinnor	Summa
-20 år	2	11	13
20-29 år	58	199	257
30-39 år	99	230	329
40-49 år	108	284	419
50-59 år	119	300	419
60 år -	63	151	214
Totalt	449	1 175	1 624

Av tabellen framgår att av de anställda med månadslön är 17 % 29 år eller yngre, och andelen som är 50 år eller äldre är 39 %, varav 13 % är 60 år eller äldre.

Pensionsavgångar 2016-2020

	2016	2017	2018	2019	2020
Totalt i kommunen	31	33	32	47	43

Pensionsavgång sker för de flesta vid 65 års ålder, och beräkningarna utgår även från detta. Det innebär att inom en 5-års-period förväntas 186 personer gå i pension, vilket motsvarar 13 % av de tillsvidareanställda.

Utdelning av 25-årsgåva till medarbetare i Lycksele kommun



Foto: Nina Lindberg

Vid årets sista kommunfullmäktiges den 21 december 2015 uppvaktades anställda som arbetat 25 år inom Lycksele kommun. Till utdelningen på MB kom 31 medarbetare (se ovan), medan det totalt var det 36 som firades i år. Kommunen representerades av personalnämndens ordförande, Anna-Lena Danielsson (t v), och kommunchefen, Rickard Sundbom (t h).

VERKSAMHETSREDOVISNING

Verksamheten presenteras på nämnds- resp. bolagsnivå och i enlighet med de övergripande mål som kommunfullmäktige fastlagt (Kf 2015-06-22). Som ett komplement redovisas sedan de respektive verksamheternas viktiga händelser under året samt deras framtids tankar.

1. FINANSIELLT

I Lycksele kommun definieras god ekonomisk hushållning som en sammanvägd bedömning av läget för kommunens övergripande mål. Dessa delas in i de två perspektiven – verksamhetsmål och insatta resurser.

1.1 MÅL

- Budgetföljsamheten ska vara 100 % (endast positiva avvikelser är acceptabla).
- Nettokostnadsandelen ska vara 98 % (\pm 1 %-enhet) under mandatperioden.

- Soliditeten inkl. pensionsåtagandet ska förstärkas under mandatperioden.

1.2 UPPDRAG

- Varje kommunal tjänst och insats ska utföras kostnadseffektivt.
- Varje förändring ska åtföljas av en finansieringskalkyl.
- Varje investering ska åtföljas av en driftkostnads-kalkyl.

MÅLUPPFYLLELSE

1. Finansiellt	Resultat	Måluppfyllelse
Kommunstyrelsen	Kommunstyrelsen som helhet: + ca 1,5 mkr Arbetsmarknadsenheten/Resurscentrum Ekonomienheten Färdtjänst: Ökat antal färdtjänstresor IT-kontoret: Överskott Kanslienheten Kommunfullmäktige, Överförmyndaren: Ökat antal godemansuppdrag Tillväxtkontoret	Ja Nej Ja Nej Ja Ja Nej Nej

Kommentarer: Arbetsmarknadsenheten/Resurscentrum har under 2015 bestått av Integrationsavdelning, JobbCenter, Ferie-, Rehab- och Kommunservice. Under andra halvåret 2015 har en organisationsförändring påbörjats, där dessa verksamheter hamnar inom samma verksamhet som Missbruksenheten, Stödteam, Bistånd och försörjningsstöd, Daglig verksamhet, Röda Villan och Administration. Dessa bildar från 1 januari 2016 verksamhetsområdet Arbete, Sysselsättning, Individstöd (ASIS). AME/ResursCentrums verksamhet har under 2015-2016 inte tilldelats budget utifrån de extra kostnader som medföljde övertagandet av personal från bolaget Puls samt ökade lokalkostnader. Verksamheten räknar med både ökade intäkter och kostnader under 2016 – ökade intäkter på grund av ökat mottagande av ensamkommande flyktingbarn vilket genererar högre statsbidrag och ökade kostnader på grund av att ytterligare ett boende öppnar för ensamkommande flyktingbarn. En budget i balans uppnås 2016 samt ett beräknat överskott på 1,5 mkr. Verksamheten Kommunservice har gjort en personalkostnadsbesparing på 500 tkr, då en vakant tjänst som arbetsledare inte tillsatts och en lokalvårdstjänst vid Dag-

Center avvecklats. Verksamheten genomför en generell översyn av sina strukturer för att effektivisera arbetet och har som målsättning att avyttra bostadsrätter, säga upp avtal om förråd samt se över rutinerna för återbetalning av försörjningsstöd och hyror.



Foto: Agne Hörnestig

Ett av AME:s verksamhetsområden – integration!

Ekonomienheten har hållit sin budget trots en rad oförutsedda händelser under året.

IT-kontoret har haft vakanser (ca 1 tjänst) på grund av sjukdom som inte tillsatts under året. Förlängda

avskrivningstider för stationära datorer samt för bärbara datorer infördes under ht 2015. Tillsammans ger dessa åtgärder ett överskott.

Tillväxtkontorets verksamhet har genomgått en större förändring under 2015, vilket till viss del påverkat måluppfyllelsen. Tack vare externa projekt har vakanshållning av en tjänst som ordinarie näringslivsutvecklare kunnat ske under delar av året.

Kostnaden för programmet "Näringslivsbefrämjande åtgärder" har trots detta överskridit budget med ca 1 mkr. Orsaken är icke godkända kostnader i GISTECH-projektet. Under 2016 kommer besparingsåtgärder på ca 400 tkr att genomföras i form av vakanshållning samt neddragen budget för övriga kostnader.

Kostnämnden	På grund av minskade volymer av matbeställningar från kommun och landsting ligger Lycksele Kost efter med den omställning av produktion som krävs med lägre personalbemanning.	Nej
-------------	--	-----

Kommentar: Lycksele Kost har minskat personalbemanningen med en tjänst p g a sjukskrivning och deltidsföräldraledighet som inte ersatts och har även minskat vikariebemanningen vid korttidsfrånvaro.

Detta kommer inte att räcka för att möta de ekonomiska utmaningar som blir följden av den prognostiserade volymminskningen av beställda portioner från äldre- och handikappomsorgen.

Kultur- och utbildningsnämnden	Ekonomi i balans med ca 4,5 mkr i överskott	Ja
--------------------------------	---	----

Kommentar: Genom ett långsiktigt och hållbart förhållningssätt med ekonomin i fokus och i kombination med ett decentraliserat arbetssätt har beslutade åtgärder från 2013 och 2014 fått effekt på helåret 2015.

Miljö- och samhällsnämnden	75 % av tilldelade medel är förbrukade	Ja
----------------------------	--	----

Kommentar: Administrativ resurs inte anställd, minskade personalkostnader utifrån föräldraledigheter, tjänstledigheter, vård av barn m m samt låg kostnad för nämndsverksamheten.

Samverkansnämnden - LYST	Kundtjänst (Lycksele): + 187 tkr LYST-nämnden (Lycksele): + 54 tkr	Ja
--------------------------	---	----

Kommentar: Överskottet i Kundtjänst beror främst på högre frånvaro än normalt och att vikarier inte tillsatts.

Servicenämnden	Budgetföljsamhet: 100 %	Ja
	AVA-enheten: Överskott	Ja
	Bredbandsenheten: Ett litet överskott	Ja
	Fastighetsenheten: Överskott	Ja
	Fritidsenheten: Underskott på ca 1,4 mkr	Nej
	Gatu- & parkenheten: 100 %	Ja
	Räddningstjänsten: Överskott på ca 100 tkr	Ja

Kommentarer: AVA-enheten överskott balanseras ut mot förväntade kostnader 2016, och taxan justeras inför 2016.

En taxehöjning och uthyrning av fiber har bidragit till Bredbandsenhetens överskott.

Fritidsenhetens underskott beror främst på ökade driftkostnader för fritidsanläggningar samt en kraftig minskning av antalet besökare vid Ansia Badpark. Ett gemensamt ungdomsprojekt mellan fritidsenheten och socialförvaltningen uppvisar även ett underskott.

Gatu- & parkenheten har hållit sin budget trots att man i augusti hade ett prognostiserat underskott. Man har därför hållit igen på kostnaderna för bl a barmarksunderhåll samt kurser och utbildning.



Foto: Agne Hörnestig

Gatu- & parkenhetens "bitvarg" i snöröjartagen!

Socialnämnden	Underskott: Ca 19,0 mkr	Nej
---------------	-------------------------	-----

Kommentar: Socialnämnden har beslutat om strukturella åtgärder. Effekten förväntas tidigast under slutet av 2016. Ett ungdomsboende tillskapas under 2015 för att undvika placeringar. Effekten av åtgärden förväntas till viss del under slutet av 2015.

Bolag:		
Lycksele Stadshus AB		Ja
Lycksele Bostäder AB	Resultat: + 1,4 mkr	Ja
Lycksele Djurpark AB	97 %. Besöksantalet blev lägre än beräknat.	Nej
Lycksele Flygplats AB	100 %	Ja
AB Lycksele Industrihus	100 %	Ja
Hedlunda Fastigheter AB		Ja
Puls i Lycksele AB	Bolaget är under avveckling	-
Skogsmuseet i Lycksele AB	100 %	Ja

Kommentarer:

LYBO: Utfallet blev lägre än förväntat (5,63 mkr), vilket beror på ökade personalkostnader på grund av rekrytering av ny VD, ekonomichef och byggprojektledare, taxebundna avgifter, försäkringskostnader och köpta tjänster samt vakanta bostäder.

Skogsmuseet: Resultatet har uppnåtts tack vare kostnadseffektiv verksamhet med regelbunden kostnadsuppföljning.



Foto: Lycksele kommun

Skogsmuseet har en ekonomi i balans.



Foto: Lycksele kommun

Område med ett antal hyreslediga 3:or

2. BARN OCH UTBILDNING

I möjligheternas Lycksele vill vi skapa en ännu bättre skola, som ger eleverna utveckling och grundläggande kunskaper i ett tidigt skede. Ingen ska behöva gå till skolan och vara rädd. Mobbning, våld och kränkande särbehandling ska omedelbart bekämpas. I våra skolor får eleverna en trygg lärandemiljö med hög kunskapsutveckling i fokus.

2.1 MÅL

- Lycksele kommun har de bästa studieresultaten i Västerbotten före mandatperiodens slut.

MÅLUPPFYLLELSE

2. Barn och utbildning	Resultat	Måluppfyllelse
Kultur- och utbildningsnämnden	<u>Grundskolan:</u> Medelmeritvärdet för åk 9 är 200,1, vilket är 6 p lägre än 2014. <u>Gymnasieskolan:</u> Betygsresultat för årskurs 3 är 14,2 p, vilket är 0,1 p lägre än förra året.	Nej

Kommentar: Pojkarnas betygsresultat är betydligt lägre än flickornas.

2.2 UPPDRAG

- Kompetens ska inom alla områden hålla hög kvalitet.
- Resurser ska fördelas utifrån elevers behov.
- Läxhjälp för alla.
- Ingen ska utbildas till arbetslöshet.
- Gymnasieskolan/Komvux och Lärocentrum är flexibla och klarar snabba omställningar till vad arbetsmarknaden efterfrågar.
- Tillgång till en god och jämlik elevhälsa.
- Utveckla skoldemokratin, så att elever får ännu mer inflytande.
- Föräldrars engagemang är viktigt och ska stimuleras.

Övergripande kommentar: I SCB:s medborgarundersökning får Förskolan och Grundskolan i Lycksele kommun ett något högre Nöjd-Medborgar-Index (NMI) än i kommuner i samma storleksklass och jämfört med riket som helhet. Gymnasieskolans NMI ligger i paritet med kommuner i samma storleksklass och med riket som helhet.

3. TRYGGHET

I möjligheternas Lycksele har alla god livskvalitet. Gemensamma resurser går till välfärd. Kraven på kvalitet, insyn och utvärdering är höga i all välfärdsverksamhet, vilket ger trygghet.

3.1 MÅL

- I Lycksele kommun känner sig alla trygga och får det stöd eller den hjälp man behöver utifrån sin situation.

3.2 UPPDRAG

- Kommunen verkar aktivt för att offentliga miljöer är upplysta, väl underhållna och attraktiva som mötesplatser.
- Könsrelaterat våld ska motverkas och bekämpas.
- Alla ska kunna sig trygga och säkra i sin hemmiljö – både på fritiden och i arbetet.

MÅLUPPFYLLELSE

3. Trygghet	Resultat	Måluppfyllelse
Kommunstyrelsen	<u>Arbetsmarknadsenheten/ResursCentrum</u> har avtal med samhällsbyggnadsförvaltningen om att upprätthålla attraktiva mötesplatser genom stadsstad och rastplatsstad. Integrationsavdelningen har i uppdrag att stödja och introducera nyanlända i samhället. Vänverksamhet har under hösten erbjudits till alla nyanlända som kommit under 2015. ResursCentrum har på uppdrag av länsstyrelsen genomfört en studie: "Mäns våld mot kvinnor".	Ja
Kultur- och utbildningsnämnden	De flesta barn och elever upplever en trygg miljö i förskola och skola, och deras bedömningar delas även av föräldrarna.	Ja

Kommentar: En plan mot diskriminering och kränkande behandling upprättas årligen av lokala förskolor och skolor. Arbetet med att förebygga och åtgärda diskriminering och kränkande behandling är ett prioriterat arbete för förskolor och skolor under ledning av förskolechefer, rektorer och huvudman.

Servicenämnden	<u>Fritidsenheten</u> genomför vartannat år en enkät bland ungdomar (LUPP).	Delvis
	<u>Gatu- & parkenheten</u> : Offentliga miljöer är – utifrån tilldelade medel – väl upplysta, väl underhållna och attraktiva som mötesplatser.	Ja
	Räddningstjänsten har beredskap dygnet runt.	Ja

Kommentarer: Enligt LUPP-enkäten som genomfördes 2014 känner sig 11 % av ungdomarna i högstadiet- och gymnasieåldern otrygga på fritidsgårdarna. Det är en kraftig ökning jämfört med tidigare år. Enkäten indikerar också att ungdomar i Lycksele i högre utsträckning än genomsnittet känner sig otrygga "på Internet". Åtgärder för ökad trygghet och säkerhet vid vissa fritidsanläggningar och öppna idrottsplatser är genomförda. Under 2016 kommer en ny enkät att genomföras.

Belysning finns på gator och GC-vägar samt längs byavägar med fast boende med undantag för sommarsläckningen maj-juli.

En översyn av parker, lekplatser, näridrottsplatser, gång- och cykelvägar utifrån trygghet och tillgänglighet pågår.



Foto: Lycksele kommun

Trygghet – en viktig aspekt när det gäller kommunala lekplatser!

Samverkansnämnden - LYST	Kraftig ökning av ärenden budget- och skuldrådgivning (BUS). Korta kötider (1-2 veckor) trots ökningen. Ärendemängden för konsumentvägledningen (KVL) har varit i stort densamma.	Ja
Socialnämnden	Ett nytt verksamhetsstöd - ÄBIC (äldres behov i centrum) – har införts för att ytterligare förstärka rättssäker hantering vid utredningar.	Ja
Bolag: Lycksele Flygplats AB	Flygplatsens målsättning ur passagerar- och säkerhetssynpunkt, som finns beskrivna i flygplatsens kvalitetsledningssystem har uppnåtts.	Ja
Skogsmuseet i Lycksele AB	Besökare och personal är trygga i Skogsmuseets lokaler.	Ja

Kommentar: Mindre händelser som inträffat inom flygplatsens verksamhet har åtgärdats enligt systemet för säkerhetsledning. Ingen katastrof, mycket allvarlig händelse eller allvarlig händelse har inträffat.

Övergripande kommentar: I SCB:s medborgarundersökning får faktorn Trygghet i Lycksele kommun ett Nöjd-Region-Index (NRI) som ligger avsevärt högre i jämförelse både med kommuner i samma storleksklass och med riket som helhet.

4. SOCIALT

I möjligheternas Lycksele får den som är i behov av omsorg och stöd sina behov tillgodosedda.

4.1 MÅL

- Genom förebyggande insatser verka för att förbättra människors hälsa och livsvillkor i syfte att skapa förutsättningar för ett väl fungerande liv.

4.2 UPPDRAG

- Upprätta säkra arbetsrutiner vid orosanmälan.

- Socialt arbete ska vara stödande, förebyggande och uppsökande.
- Ingen ska mot sin vilja flyttas på grund av ålderdom eller funktionsnedsättning.
- Motverka och om möjligt förhindra missbruk och kriminalitet.
- Barn som far illa ska omedelbart uppmärksammas och åtgärder sättas in.
- Insatser ska så långt som möjligt utformas med delaktighet från den enskilde.

MÅLUPPFYLLELSE

4. Socialt	Resultat	Måluppfyllelse
Kommunstyrelsen	<u>Arbetsmarknadsenheten/ResursCentrums</u> sociala mål uppfyllda.	Ja

Kommentar: ResursCentrum erbjuder individuellt anpassad sysselsättning till personer som befinner sig i eller riskerar att hamna i utanförskap. Ett visst antal platser avsätts till dem som har ett socialmedicinskt handikapp. Nyanlända erbjuds snabbt praktik inom verksamheten. Inom AME finns även feriepraktik och praktiksamordning organiserad. Lycksele kommun har skrivit en överenskommelse med Arbetsförmedlingen som riktar sig till unga i målgruppen 16-24 år.



Foto: Agne Hörnestic

ResursCentrum – en social resurs!

Kultur- och utbildningsnämnden	Ett systematiskt arbete genomförs med ett förebyggande arbete och tidiga insatser.	Ja
--------------------------------	--	----

Kommentar: Orosanmälningar genomförs till socialnämnden och åtgärder vidtas. Dock behöver Lycksele kommuns organisation utvärdera effekterna av genomförda insatser, eftersom ett antal ungdomar inte slutför sin gymnasieutbildning.

Servicenämnden	Fritidsenheten: Verksamheten vid fritidsgårdarna gör främjande och förebyggande insatser för att uppnå målet. Rutiner för tidig upptäckt finns.	Delvis
Socialnämnden	Främjar förebyggande insatser. Samverkar inom Region 8 för att hitta familjehem i närområdet.	Ja



Foto: Nina Lindberg
En stund i solen vid Skyttens äldreboende

Övergripande kommentar: I SCB:s medborgarundersökning får verksamheten Äldreomsorg ett NMI som ligger lägre än i kommuner i samma storleksklass och i riket som helhet. NMI för verksamheten Stöd för utsatta personer ligger däremot en aning högre vid samma jämförelse.

5. JÄMSTÄLLDHET

I möjligheternas Lycksele ska det råda lika villkor för kvinnor och män/flickor och pojkar. Ett jämställt samhälle utvecklar tillväxten. Mångfald uppmuntras i samhällslivet och på arbetsplatserna.

5.1 MÅL

- I Lycksele kommun skapas förutsättningar för att kvinnor och män/flickor och pojkar har samma makt att forma samhället och sina egna liv.

5.2 UPPDRAG

- Kommunen som arbetsgivare ska underlätta för föräldrar att dela på ansvaret för sina barn.
- Beslutsprocesser ska ha ett representativt deltagande av kvinnor och män.
- Mångfald ska uppmuntras i samhällslivet och på arbetsplatser.
- Alla beslut ska prövas ur ett jämställdhetsperspektiv.

MÅLUPPFYLLELSE

5. Jämställdhet	Resultat	Måluppfyllelse
Kommunstyrelsen	<p><u>Arbetsmarknadsenheten/ResursCentrum</u> arbetar med "Genushanden" och håller informationsträffar för nyanlända utifrån ett jämställdhetsperspektiv.</p> <p><u>Ekonomienheten:</u> Andelen män och kvinnor inom enheten jämnas ut. Dock kan mångfaldsarbetet förbättras.</p> <p><u>IT-enheten:</u> Andelen män och kvinnor inom enheten ojämn men är på väg att jämnas ut.</p> <p><u>Tillväxtenheten:</u> En ny bildbank för Lycksele kommun har producerats med bilder tagna med genus- och mångfaldsperspektiv. Projektet "Möjligheternas region" med genus- och mångfaldsperspektiv (ett Region 8-samarbete) har påbörjats. Genom projektet RESQ har tillväxten stärkts och kommunikationen kring jämställda företagsstöd pågår. Samverkan och kunskapsutbytet i resurscentras geografi har förbättrats, och tack vare de funktioner som finns i den kommunala strukturen har jämställdhetsarbetet bidragit till att förbättra kvinnors förutsättningar, villkor och delaktighet i tillväxtarbetet.</p>	<p>Ja</p> <p>Delvis</p> <p>Nej</p> <p>Ja</p>

Kultur- och utbildningsnämnden	Pojkar betygsresultat är betydligt sämre än flickors.	Nej
--------------------------------	---	-----

Kommentar: Skolformerna utarbetar en handlingsplan för hur pojkarnas kunskapsresultat ska kunna förbättras. Arbetet påbörjas läsåret 2016/2017 med uppföljning vid utbildningsnämndens sammanträden i slutet av 2016 och under våren 2017.

Miljö- och samhällsnämnden	Arbetsplan finns för varje medarbetare. Förvaltningen arbetar aktivt för att möjliggöra att föräldraskap kan förenas med yrkesrollen.	Delvis
Personalnämnden	Personalenheten arbetar med jämställdhetsfrågor kontinuerligt.	Ja
Servicenämnden	Fritidsenhetens resursfördelning mellan könen är 52 % till pojkar/män och 48 % till flickor/kvinnor. Alla beslut prövas utifrån ett jämställdhetsperspektiv.	Delvis
Socialnämnden	Verksamheterna arbetar aktivt för mångfald på arbetsplatserna.	Delvis

Kommentar: Socialnämndens verksamhet består till största delen av traditionellt kvinnodominerade yrken. Det är en stor utmaning att utjämna könsfördelningen inom dessa yrken, och det kan konstateras att nämnden inte nått ända fram trots en ökad andel män inom främst vårdrkena.

Bolag: Lycksele Bostäder AB	Bolagets jämställdhetsplan och diskrimineringspolicy är riktmarke för verksamheten. Nyanställningar genomförs utifrån de mål som finns för likabehandling och för att främja det underrepresenterade könet.	Ja
Lycksele Djurpark AB	Bolaget följer kommunens mångfalds- och jämställdhetsplan.	Ja
Lycksele Flygplats AB	Bolaget följer kommunens mångfalds- och jämställdhetsplan.	Ja
AB Lycksele Industrihus	Bolaget följer kommunens mångfalds- och jämställdhetsplan.	Ja
Skogsmuseet i Lycksele AB	Bolaget följer kommunens mångfalds- och jämställdhetsplan.	Ja

Jämställdhet i arbete och på fritid:



Foto: Ingrid Sjöberg

Timmerbilschaufför!



Foto: Ingrid Sjöberg

Tjej åker bräda – kille är ute och cyklar!



Foto: Ingrid Sjöberg

Kvinnlig brand”man”!



Foto: Ingrid Sjöberg

Golf – genus- och generationsöverskridande aktivitet!

6. PERSONAL

I möjligheternas Lycksele är personalen den viktigaste resursen. Det ska vara den anställdes arbetsplats, där man får bekräftelse för kompetens och yrkesskicklighet. Det handlar om lön och utvecklingsmöjligheter.

6.1 MÅL

- I Lycksele kommun är varje arbetsplats en arbetsplats i utveckling.
- Andelen timtid, mertid och övertid minimeras.
- Varje tjänst och insats ska utföras av personal med rätt kompetens.

- Andelen timanställda som används i kommunens verksamheter ska årligen minska och är högst 5 % av det totala antalet arbetstimmar före mandatperiodens slut.

6.2 UPPDRAG

- Heltid är en rättighet och deltid en möjlighet.
- Förutsättningar till kompetensutveckling ska stimuleras.
- Som arbetsgivare tar kommunen ett ansvar för att bryta den könssegregerade arbetsmarknaden

MÅLUPPFYLLELSE

6. Personal	Resultat	Måluppfyllelse
Kommunstyrelsen	<u>Ekonomienheten</u> : Alla som vill arbetar heltid. <u>Kanslienheten</u> : Rätt kompetens finns.	Ja Ja
Kostnämnden	Rätt kompetens finns, och ingen är timavlönad.	Ja
Kultur- och utbildningsnämnden	Bristen på behöriga förskollärare och lärare är hög inom vissa skolformer och ämnesområden.	Nej

Kommentar: Det finns akut behov av förskolläraryrket och lärarutbildning till Lycksele. Av andelen årsarbetare är 85-90 % kvinnor. Ett särskilt viktigt uppdrag är att rekrytera fler män till förskola och skola.

Miljö- och samhällsnämnden	Samtliga medarbetare inom förvaltningen har fastställda individuella kompetensutvecklingsplaner.	Ja
----------------------------	--	----

Kommentar: Resultat från INSIKT-undersökningen visar att företagare är mer nöjd med kompetensen hos tillsynspersonal 2014 än 2012.

Personalnämnden	Mertid, övertid såväl som timtid har minskat med 8,5 % i jämförelse med 2014. Ett arbete pågår med att införa heltidsavtal i Lycksele kommun.	Delvis
Samverkansnämnden – LYST	70-80 % av medarbetarna upplever att de har lagom arbetsmängd, möjlighet att påverka arbetet samt får hjälp och stöd i arbetet,	Delvis

Kommentar: Fem av nio medarbetare har genomgått externa utbildningsinsatser. Det är högt deltagande på de nätverksträffar som anordnas inom olika ansvarsområden.

Serviceämnden	Personal i serviceämndens verksamheter bereds möjligheter till den kompetensutveckling som verksamheterna och personalen behöver.	Delvis
---------------	---	--------

Kommentar: Inom fritidsenheten har antalet timanställda minskat, men av ekonomiska och organisatoriska skäl har man inte lyckats erbjuda heltid till alla som så önskar. Deltids- och timanställningar finns kvar i stor utsträckning vid fritidsgårdarna.

Socialnämnden	Svårigheter att rekrytera vissa personalkategorier.	Delvis
---------------	---	--------

Kommentar: Insatser planeras för att utbilda/behålla specialistkompetenser samt för att höja utbildningsnivån inom vård- och omsorgsarbetet.

Bolag: Lycksele Bostäder AB	Bolagets arbetsmiljöpolicy omfattar Trygghet och säkerhet i arbetet, Arbetsglädje, trivsel och gott kamratskap, Jämställdhet; Respekt för individen samt Delaktighet och påverkansmöjlighet.	Ja
Lycksele Flygplats AB	Bolagets system för säkerhetsledning säkerställer att samtliga medarbetare har rätt kompetens.	Ja

AB Lycksele Industrierhus Skogsmuseet i Lycksele AB	Bolagets VD genomgår fortlöpande kurser som berör bolagets arbete, Andelen timtid, mertid och övertid har minimerats. Förutsättningarna för kompetensutveckling ska förbättras.	Ja Delvis
--	---	--------------

7. HÄLSA

I möjligheternas Lycksele ska det finnas akutsjukhus och hälsocentraler. Lycksele bidrar till att Västerbottens län har världens friskaste befolkning år 2020.

7.1 MÅL

- Lycksele kommun har länets högsta hälsotal.

7.2 UPPDRAG

- Ingen anställd i Lycksele kommun ska riskera att skadas på sin arbetsplats.
- Arbetsmiljöproblem ska omedelbart åtgärdas i samråd med berörda.
- Föreningslivet ska vara en naturlig samarbetspartner för kommunen i folkhälsofrågor.

Foto: Nina Lindberg



Kommer Lycksele att bidra till att Västerbottens län har världens friskaste befolkning år 2020?

MÅLUPPFYLLELSE

Lycksele kommun har genomfört en omfattande organisationsförändring under 2015, vilket innebär att det i vissa fall kan bli svårt att på helårsbasis jämföra

hälsotalen på nämnds- och förvaltningsnivå mellan 2014 och 2015.

7. Personal	Resultat	Måluppfyllelse
Kommunstyrelsen	Det pågår ett systematiskt arbete när det gäller arbetsmiljö- och rehabiliteringsfrågor, och åtgärder som är kopplade till medarbetarenkäten är genomförda. Ständiga förbättringar krävs för att minimera stress.	Delvis
Kultur- och utbildningsnämnden	Det pågår ett arbete för att förbättra hälsotalen, och i samarbete med företagshälsovården pågår ett riktat arbete mot förskolan i samma syfte.	Nej
Servicenämnden	Sjukfrånvaron är låg, och det finns rutiner för systematiskt arbetsmiljöarbete. Föreningslivet bidrar till folkhälsan genom sitt utbud av fritidsaktiviteter.	Ja
Socialnämnden	Hälsotalen har försämrats, och åtgärder har påbörjats i samverkan med företagshälsovården.	Nej
Bolag: Lycksele Flygplats AB	Låg sjukfrånvaro (kvinnor 2,7 %, män 2,1 %). Bolaget har ett målriktat friskvårdsarbete för att förebygga ohälsa.	Ja
AB Lycksele Industrierhus Skogsmuseet i Lycksele AB	Ingen sjukfrånvaro. Arbetsmiljöproblem uppmärksammas och åtgärdas.	Ja Ja

HÄLSOSTATISTIK

Hälsotalen är naturligtvis den tydligaste och lättast mätbara indikatorn i bedömningen av hur hälsosamma kommunens arbetsplatser är. Hälsotalen har försämrats, och en prognos visar att hälsotalen är något sämre än medelvärdet för länet.



Foto: Nina Lindberg

Försämrade hälsotal bland kommunens anställda

Nedan följer en sammanställning för kommunens anställda som helhet:

Lycksele kommun totalt	2015	2014
Sjukfrånvaro i % av ordinarie arbetstid	8,3	7,3

Den totala sjukfrånvaron fortsätter att stiga från 2014 till 2015 med 1 procentenhet. Det är en utveckling som indikerar att detta är ett fokusområde att fortsätta att arbeta med under 2016. Ett arbete har påbörjats tillsammans med Previa för att analysera hälsotalen i de prioriterade grupperna med särskilt hög sjukfrånvaro.

Det handlar om personal inom förskolan, vård och omsorg samt lokalvård.

Lycksele kommun totalt uppdelat på kön	2015	2014
Kvinnor	10 %	8,5 %
Män	4,5 %	4,4 %

Sjukfrånvaron uppdelat på kön visar att mäns sjukfrånvaro ökat marginellt, medan kvinnornas har ökat med 1,5 procentenheter.

Lycksele kommun totalt uppdelat på ålder	2015	2014
>29 år	6,0 %	5,2 %
30-49 år	8,8 %	7,5 %
50 år<	8,8 %	7,9 %

Sjukfrånvaron har ökat i alla åldersgrupper, och största ökningen återfinns inom gruppen 30-49 år med 1,3 procentenheter.

Hälsotalen för sjukfrånvaro i 60 dagar eller mer har gått från 61,4 % 2014 till 62 % 2015. Ökningen av den totala sjukfrånvaron härrör sig bland annat till att andelen långtidssjukskrivningar har ökat.

Lycksele kommun totalt sjukdagar och sjuklön	2015	2014
Sjukdagar	32 955	29 350
Sjuklön (mkr inkl. PO-pålägg)	10,285	9,420

Som en följd av att antalet sjukdagar har ökat, har sjuklönekostnaderna ökat med 865 tkr från 2014.

8. MILJÖ OCH HÅLLBARHET

I möjligheternas Lycksele bidrar vi till att länets vision om att bli det hållbaraste länet år 2020 uppnås, vilket innebär att det regionalt och lokalt arbetas för en långsiktig hållbarhet med målet att kommande generationer ska ha möjlighet att leva i ett socialt, ekonomiskt och miljömässigt hållbart samhälle.

8.1 MÅL

- Lycksele kommun är en av landets bästa digitalkommuner före mandatperiodens slut.
- Lycksele kommun prioriterar närproducerade varor/produkter vid upphandling.

8.2 UPPDRAG

- Kommunen ska vara en rättssäker och effektiv myndighet.
- Kommunen – tillsammans med övriga intressen i regionen – arbetar för att bli resurssmart.
- Återvinning och källsortering ska vara en naturlig del i all verksamhet.

- Kommunen ska vara ledande i frågor som stärker en hållbar konsumtion.
- Kommunen engagerar sig för rättvis handel och etisk konsumtion för att före mandatperiodens slut vara en Fairtrade City-diplomerad kommun.
- Kommunen ska planera och genomföra resandet utifrån sin resepolicy.
- Kommunen ska minska antalet papperskopior inom sin organisation.



Foto: Ingrid Sjöberg

Kulturmiljö på Gamplatsen

MÅLUPPFYLLELSE

8. Miljö och hållbarhet	Resultat	Måluppfyllelse
Kommunstyrelsen	<u>Ekonomienheten</u> : Större fokus på livscykelkalkyler ger högre grad av miljömedvetenhet. <u>Arbetsmarknadsenheten/ResursCentrum</u> : Certifierade "Miljönärer" gör att hela verksamheten präglas av återvinning och miljöhänsyn. <u>Kanslienheten</u> : Sammanträden administreras digitalt i så stor utsträckning som möjligt. Handlingar lämnas ut i digital form där så är möjligt i syfte att minska på pappersanvändning och brevutskick.	Ja Ja Ja
Kostnämnden	Kostverksamheten har ökat andelen ekologiska livsmedel till 15 % av den totala livsmedelskostnaden, och målet är 25 %.	Delvis

Kommentar: Det serveras fler vegetariska luncher på förskola/skola som ett led i minskad klimatpåverkan. Under 2015 har ett samarbete inletts med lokala livsmedelsproducenter. Arbetet med att justera policydokument utifrån fastställda inriktningsbeslut återstår.

Kultur- och utbildningsnämnden	Samtliga lärare och elever i åk 7-9 samt gymnasiekolan har försetts med datorer. Det är viktigt att digitalt lärande utvecklas ytterligare. Råvaror för måltider till förskolor och skolor är inte närproducerade.	Ja Nej
Miljö- och samhällsnämnden	Den enda e-tjänst som funnits tillgänglig för medborgare har varit för bygglovsärenden, men den har sagts upp p g a bristfällig funktion.	Nej
Servicenämnden	Inom hela verksamheten sker ett aktivt arbete med att alla beslut ska gynna god miljö och hållbarhet. Inom fastighetsenheten sker ett fort-löpande arbete med optimering av anläggningarna via EPC-projektet. <u>Fritidsenheten</u> : Ansökan om föreningsbidrag sker digitalt. Däremot tillåter inte Lagen om offentlig upphandling att det ställs krav på att närproducerade varor/produkter ska användas.	Ja Delvis
Socialnämnden	Utveckling av e-hälsa. Nytt verksamhetssystem infört. NPÖ (Nationell patientöversikt) genomförd. Medborgarvy påbörjad.	Delvis
Bolag: Lycksele Bostäder AB	Kundundersökningen 2014 visar på en attraktiv livsmiljö för bolagets hyresgäster. Bolagets arbete som utgår från dess verksamhetssystem bidrar till hållbar utveckling. Där finns rutiner för inköp, upphandling samt kemikalie- och avfallshandling. Bolaget arbetar vidare med energi- och klimatinvesteringar, t ex motorvärmestyrning, närvarostyrd belysning, utbyte till energisnålare vitvaror, aggregat, takfläktar och cirkulationspumpar, användning av linoleumgolvs i stället för plastgolv samt användning av digitala fakturor.	Ja
Lycksele Djurpark AB	Bolaget uppfyller alla de krav som ställs för att driva en djurpark.	Ja
Lycksele Flygplats AB	Bolaget bedriver tillståndspliktig verksamhet i enlighet med Miljöbalken.	Ja
AB Lycksele Industrihus	Bolagets samtliga fastigheter är anslutna till fjärrvärme och till kommunens övriga nät. Genomgång och utbyte av värmereglerings-utrustning har utförts på en del fastigheter.	Ja
Skogsmuseet i Lycksele AB	Skogsmuseet reser kollektivt, källsorterar, väljer lokala leverantörer och produkter när så är möjligt samt strävar efter att ytterligare minska förbrukningen av papper.	Ja

Övergripande kommentar: I SCB:s medborgarundersökning får verksamheten Miljöarbete ett NMI som ligger något lägre än i kommuner i samma storleksklass och i riket som helhet.

9. TILLGÄNGLIGHET

I möjligheternas Lycksele har alla kommuninvånare – oavsett funktionsnedsättning – samma möjlighet att delta i samhällslivet.

9.1 MÅL

- Alla lokaler där kommunen bedriver verksamhet ska göras tillgängliga för personer med funktionsnedsättning.

- All kommunal information till allmänheten ska finnas på enkel svenska och för personer med olika läshandikapp.

9.2 UPPDRAG

- Medborgare och företag ska ges en bra kommunal service med gott bemötande.

MÅLUPPFYLLELSE

8. Tillgänglighet	Resultat	Måluppfyllelse
Kommunstyrelsen	Verksamheterna bedrivs i lokaler där samtliga har möjlighet till tillträde	Ja

Kommentar: Arbetsmarknadsnheten/ResursCentrum arbetar med checklistor som Handisam tagit fram. En huvuduppgift är att öka tillgängligheten för medarbetare och brukare. Bl a finns informationsmaterial översatt till olika språk, och tolkar kan erbjudas för fyra olika språk.



Foto: Agne Hörnestig

Nyanländ flyktfamilj från Syrien möter handläggare och tolk.

Kultur- och utbildningsnämnden	Förskole- och skollokaler är till stor del tillgängliga	Ja
Miljö- och samhällsnämnden	Företagare i kommunen har gett serviceområdet Bemötande ständigt högre betyg för varje genomförd undersökning.	Ja
Samverkansnämnden – LYST	88 % av alla samtal besvaras inom 20 sekunder.	Delvis

Kommentar: På högre frånvaro och mer komplexa samtal nås inte riktigt målet på 90 %.

Serviceämnden	<u>Fritidsenheten:</u> Åtgärder för ökad tillgänglighet vid ridanläggningen och Dansens Hus påbörjade. Brister finns vid ishallen, medan övriga anläggningar har god tillgänglighet.	Delvis
Socialnämnden	Flertalet av befintliga lokaler är tillgängliga. Jour och beredskapslinjer under helger är infört.	Delvis

Kommentar: Det saknas en långsiktig plan gällande tillgänglighet, i lokaler såväl som i bostadsbeståndet.

Bolag: Lycksele Bostäder AB	Nybyggnationer genomförs utifrån vid varje tillfälle gällande lagar och regler enligt plan- & byggnadslagen. Utöver detta sker samråd med information till berörda parter, däribland tillgänglighetsgruppen. Vid större ombyggnationer gäller samma förfarande. De åsikter som framkommer i dessa samråd implementeras i möjligaste mån i besluten. Under 2012 genomfördes besiktning av tillgängligheten i bolagets fastigheter och därmed finns det dokumentation över vilka behov som föreligger vid framtida åtgärder.	Ja
--------------------------------	--	----

Lycksele Djurpark AB	Djurparken erbjuder guidade tågturer för personer med funktionshinder.	Ja
Lycksele Flygplats AB	Verksamheten är anpassad till de tider som flygverksamheten efterfrågar.	Ja
AB Lycksele Industrihus	På bolagets hemsida finns information om verksamheten, och via mail kan meddelanden lämnas direkt till fastighetsskötaren.	Ja
Skogsmuseet i Lycksele AB	Arbetet med tillgänglighetsåtgärder inom museibygnaderna är till största delen åtgärdade. Dock återstår en del åtgärder när det gäller "enkelt avhjälpna hinder" under 2016.	Ja

Det råder god tillgänglighet vid turistattraktiva anläggningar:



Foto: Lycksele Djurpark

Ett spännande djurparkståg ger ökad tillgänglighet och förhöjd upplevelse!



Foto: Skogsmuseet

Skogsmuseets entréer ligger bäge i markplan och har automatiska dörröppnare. Utställningarna är framkomliga med rullstol, permobil och rullator. Två rullstolar finns för utlåning. Bäge museibygnaderna och Gammplatsens entréhus har handikapptoletter.

Övergripande kommentar: I SCB:s medborgarundersökning får Bemötande och tillgänglighet ett NMI som ligger något högre än i kommuner i samma storleksklass och i riket som helhet.

10. NÄRINGS LIV, TILLVÄXT OCH UTVECKLING

I möjligheternas Lycksele finns många jobb att välja på. Lycksele kommun är en attraktiv arbetsplats där många väljer att söka jobb. Vårt stabila och flexibla näringsliv erbjuder en bred arbetsmarknad med stora möjligheter att välja ett arbete.

10.1 MÅL

- Lycksele kommun har länets bästa företagsklimat, när mandatperioden är slut.
- Lycksele kommun har länets högsta andel arbetande i åldrarna 16-65 år.
- Lycksele kommun har goda livsvillkor och är en bra plats för att driva och etablera företag.
- Lycksele kommun är bland de fem bästa i länet på besöksnäring.

10.2 UPPDRAG

- Regelbundna och välorganiserade företagsbesök inom alla branscher.
- Utveckla Lilla Partnerskapet.
- Bredda arbetsmarknaden med fler arbetstillfällen inom det akademiska området.
- Samrekrytering till nyckelkompetenser tillsammans med andra arbetsgivare i kommunen och i närområdet eftersträvas.
- Utveckla arrangemang till året-runt-verksamhet i samarbete med föreningar och företag.
- Under mandatperioden har åtta nya innovationer genererat fler arbetstillfällen.
- Kommunens kärnverksamheter tillämpar och bidrar till forskning och utveckling.
- Kommunen ska arbeta utifrån EU 2020.

MÅLUPPFYLLELSE

10. Näringsliv, tillväxt och utveckling	Resultat	Måluppfyllelse
Kommunstyrelsen	<p><u>Ekonomienheten</u>: Förtätad dialog med näringslivet i form av företagsbesök samt kring aktuella upphandlingsfrågor.</p> <p><u>Tillväxtkontoret</u>: 80 företagsbesök. Initierat, samarbetat och berett nya tillväxt- och innovativa projekt. Aktiv part i Lilla partnerskapet.</p> <p>Diskussioner förs med företrädare för näringsliv och handel kring näringslivsklimatet. Kommunen har klättrat två steg (247) i Svenskt näringslivs ranking. Ökat intresse och deltagande från företagen vid frukostmöten. Bäst tillväxt i länet 2014 enligt Syna, fjärde bäst 2015.</p> <p>Under 2015 har arbetet med järnvägsterminal med tillhörande överlämningsbangård fortskridit. En affärsplan är framtagen. Kontraktsskrivning, byggande och driftsättning planeras under 2016. Terminalen/överlämningsbangården syftar bl a till att öka kapaciteten på Tvärbanan för både gods- och persontrafik för att långsiktigt stärka ortens industri och företagsamhet. En öppen terminal med förbättrade omlastningsmöjligheter är ett viktigt led i denna utveckling.</p>	Delvis Pågående



Foto: Lycksele kommun

Rekordstort deltagande vid frukostmöte den 30 oktober!



Foto: Lycksele kommun

Lycksele Djurpark – en tung turismaktör i kommunen!

Kultur- och utbildningsnämnden	Andelen elever med examen inom 3 år från gymnasieskolan har ökat från 68,1 % till 72,7 %, vilket är positivt, eftersom detta är en viktig förutsättning för sysselsättning och tillväxt.	Pågående
Servicenämnden	<p><u>Fritidsenheten</u>: Via föreningsbidragen och samordning/rådgivning ges stöd till utveckling av föreningsarrangemang.</p> <p><u>Räddningstjänsten</u> ger information och råd till näringslivet.</p>	Delvis Ja
Socialnämnden	Socialnämnden finansierar en del i FoU Välfärd i Västerbotten, där viss praktisk forskning ingår, och två FoU-ombud finns inom förvaltningen.	Ja
Bolag:		
Lycksele Djurpark AB	Bolaget har ett målinriktat arbete att fortsätta att vara en av Norrlands största turistanläggningar och bidrar till att öka antalet arbetstillfällen under säsongen för ungdomar	Ja
AB Lycksele Industrihus	Bolagets syfte är att som ett led i Lycksele kommuns näringslivsverksamhet medverka i utvecklingen av näringslivet. Ett exempel på detta är den mark som bolaget håller på att iordningställa på Furuviks industriområde.	Ja
Skogsmuseet i Lycksele AB	Skogsmuseet bidrar till att Lycksele kommun ska bli bättre på besöksnäring genom förbättringar i museets och Gammplatsens verksamhet.	Ja

11. INFRASTRUKTUR OCH UTVECKLING

I möjligheternas Lycksele finns goda förutsättningar för att arbetsmarknaden blir större och att arbetspendlingen till andra orter ökar. Vi har ett välutvecklat nät av gång- och cykelvägar som används av många. Lycksele flygplats är den naturliga destinationen för flygresor.

11.1 MÅL

- Kommunen verkar för minskad klimatpåverkan genom effektivare energianvändning och transporter samt för att säkerställa att naturresurser, mark, vatten, natur- och kulturmiljövärden nyttjas på ett långsiktigt hållbart sätt.

- Kommunens vägnät ska vara väl underhållet och farbart under alla årstider. Beläggningsarbeten och övrigt underhåll ska utföras i tid, så att det inte uppstår extrakostnader och olägenheter för dem som använder det.
- Ingen kommuninvånare ska sakna möjlighet att ringa eller använda internet på sin hemadress.

11.2 UPPDRAG

- Service på landsbygden utvecklas tillsammans med ortens befolkning.
- Upprätthålla/förbättra standarden på infrastrukturens samtliga områden.

MÅLUPPFYLLELSE

11. Infrastruktur och utveckling	Resultat	Måluppfyllelse
Kommunstyrelsen	Under 2015 har Tillväxtkontoret börjat förbereda sig för 2016-2017, som kommer att vara arbetsintensiva år när det gäller infrastrukturplanering. Region Systemanalys, Länstransportplan samt Nationell transportplan ska utarbetas för åren 2018-2029.	Pågående

Kommentarer: Kansliet för föreningen Blå Vägen tillhör organisatoriskt Tillväxtkontoret med ansvar bl a för att samordna föreningens fem kommuner, Umeå, Vännäs, Vindeln, Lycksele och Storuman i strategiska gemensamma infrastrukturfrågor. Ordförandeposterna för föreningens styrelse och kommunchefsgroup ligger i Lycksele. Under 2015 har Lycksele kommun via föreningen varit med att skriva fram, förankra och få projektet E12 Atlantica Transport beviljat, vars övergripande mål är att utveckla det öst-västra transportstråket längs E12 mellan Helgeland/Mo i Rana – Umeå – Vasa till ett funktionellt, effektivt och miljövänligt transportsystem för människor och gods.

Tillväxtkontoret har även aktivt deltagit i att ta fram en gemensam cykelstrategi för Västerbottens län och arbetar för att få ett funktionellt och säkert gång- och cykelnät i hela Lycksele.



Säkert cyklande över Umeälven längs E12!

Serviceämnden	<u>Gatu- & parkenheten:</u> Minskade anslag (2015: 390 tkr) medför ökade kostnader för framtida underhåll.	Nej
Bolag: Lycksele Flygplats AB	Flygplatsen kan verka för minskad klimatpåverkan genom effektivare energianvändning och transporter.	Delvis (75 %)

12. NATUR, KULTUR OCH FRITID

I möjligheternas Lycksele tas naturen till vara, så att positiva effekter uppnås för folkhälsan, friluftslivet och kulturmiljön. Kultur och fritid är till för alla och ger glädje, insikt och upplevelser. Den samiska närvaron ska synas.

12.1 MÅL

- Öka andelen invånare som aktivt deltar i föreningslivet.
- I Lycksele kommun är naturmiljöer och offentliga rum tillgängliga och inbjudande.
- Alla ska känna av att Lycksele är en del av Sapmi.

12.2 UPPDRAG

- Biblioteket ska vara en viktig kulturmötesplats.
- Ideella föreningar stimuleras att aktivt arbeta med värdegrundsfrågor och inkludering.
- Kommunens verksamheter ska aktivt samverka med den ideella sektorn.
- Samverkan mellan förenings-/näringsliv och myndigheter prioriteras och utvecklas.
- Stärka den samiska närvaron med hjälp av förenings-/näringsliv och myndigheter.

MÅLUPPFYLLELSE

12. Natur, kultur & fritid	Resultat	Måluppfyllelse
Kultur- och utbildningsnämnden	Bibliotekets roll som drivande i specifika och generella kultur- och folkbildande aktiviteter fungerar bra i Lycksele. Studieförbundens och kulturella förenings samarbete och kompetens inom området är viktigt att tillvarata och utveckla ytterligare.	Ja

Kommentarer: Alla elever som sökt samiska som modersmål deltar i undervisning i grundskolan och i gymnasieskolan, och alla elever förväntas nå målen i samiska och slöjd.

Serviceämnden	<u>Fritidsenheten:</u> Genom stöd och bidrag stimuleras föreningslivets aktiviteter. Antalet aktivitetstillfällen 2015 uppgår till 6 838, vilket är en minskning med 135 tillfällen jämfört med 2014. Aktivitetstillfällena är jämnt fördelade mellan könen. Åtgärder i ett antal fritidsanläggningar för att möta föreningslivets behov pågår.	Delvis
---------------	---	--------

Kommentarer: Vid delårsrapporten 2016 kommer antalet ”närvarotillfällen” att kunna redovisas, vilket ger en bättre uppföljning gentemot målet.

2014 års LUPP-enkät visar att fler flickor än pojkar är missnöjda med fritidsutbudet i Lycksele.

Socialnämnden	Äldreomsorgen arbetar aktivt för samisk integrering samt för att bibehålla kulturens betydelse för seniorer.	Delvis
Bolag: Skogsmuseet i Lycksele AB	Skogsmuseet samverkar med den ideella sektorn, förenings- och näringsliv samt med myndigheter.	Ja

Kommentar: Skogsmuseet stärker den samiska närvaron med samlingen Samiska skatter och utställningen Samer i skog med tillhörande programverksamhet. Museet samarbetar med Lycksele sameförening.



Foto: Agne Hörnestic

Undervisning i lokal historia i samevistet på Gammplatsen



Foto: Skogsmuseet

Samiska skatter – en unik utställning på Skogsmuseet!

Övergripande kommentar: I SCB:s medborgarundersökning får Fritidsmöjligheter i stort sett samma NRI som kommuner i samma storleksklass och i riket som helhet. Samma gäller NMI för faktorn Kultur.

MÅLUPPFYLLELSE

Nr	Mål	Resultat 2015		
1	FINANSIELLT Kommentar: Nettokostnadsandelen för 2015 blev 102,5 % i stället för 98 %, vilket betyder att kommunen inte uppnår sk God ekonomisk hushållning.	⊘		
2	BARN OCH UTBILDNING Kommentar: Betygsresultaten visar en nedåtgående kurva.	⊘		
3	TRYGGHET Kommentar: Målet bedöms som uppfyllt, om man beaktar det mycket goda omdöme som kommunmedborgarna gav i SCB:s medborgarundersökning (NRI 66 – 7 enheter högre än för riket som helhet och 6 enheter högre än för kommuner i samma storleksklass).	✓		
4	SOCIALT Kommentar: Enligt de berörda kommunala verksamheterna lever kommunen lever upp till de uppsatta målen	✓		
5	JÄMSTÄLLDHET Kommentar: De brister som redovisas är bl a ojäm fördelning bland medarbetarna, vilket är på väg att utjämnas men är en process som tar tid.	Ⓢ		
6	PERSONAL Kommentar: Inom vissa verksamheter råder brist på personal med rätt kompetens. Dock stor minskning av övertid, mertid och timtid.	Ⓢ		
7	HÄLSA Kommentar: Ohälsotalen har under året blivit allt högre.	⊘		
8	MILJÖ OCH HÅLLBARHET Kommentar: God målpåfyllelse. De redovisade bristerna ligger snarare på detaljnivå.	✓		
9	TILLGÄNGLIGHET Kommentar: God målpåfyllelse. De redovisade bristerna ligger snarare på detaljnivå. Lycksele kommun ligger långt framme i genomförda tillgänglighetsundersökningar.	✓		
10	NÄRINGS LIV, TILLVÄXT OCH UTVECKLING Kommentar: Ett enträget och medvetet arbete utförs, även om det fortfarande är en bit fram till målen.	Ⓢ		
11	INFRASTRUKTUR OCH UTVECKLING Kommentar: Det arbetas (och kommer att arbetas) mycket med infrastrukturfrågor.	Ⓢ		
12	NATUR, KULTUR OCH FRITID Kommentar: Kommunen kan utifrån sin storlek erbjuda ett rikt utbud av kultur- och fritidsaktiviteter. Att antalet aktivitetstillfällen blir lite lägre med åren är nog snarare en demografisk fråga, eftersom de "bidragsberättigade" åldersklasserna har blivit mindre. Kommunen får mycket goda vitsord för sitt arbete med samiska frågor.	✓		
✓ = Målet uppnått		⊘ = Målet ej uppnått	Ⓢ = Målet delvis uppnått	---- = Målet har inte gått att mäta

Det är naturligtvis vanskligt att göra en vetenskapligt godtagbar analys av hur verksamheterna sammantaget lever upp till de mål som är uppsatta. Analysen får snarare grunda sig på viktbedömningar av helheter kontra små detaljer för att därigenom komma fram till ett sammanfattande omdöme som är någorlunda rimligt.



Företrädare för näringsliv och politik under samma paraply!

RAPPORTER FRÅN DE OLIKA VERKSAMHETERNA

Följande rapporter om viktiga händelser under året samt tankar om och planer för framtiden presenteras i olika ämnesområden: Politisk verksamhet, Infrastruktur och skydd, Pedagogisk verksamhet, Affärsverksamhet, Kultur och fritid, Vård och omsorg samt Särskilt riktade insatser.

POLITISK VERKSAMHET

Lycksele kommunfullmäktige har under 2015 haft fem sammanträden. Ordförande- och viceordförandeposter i samtliga nämnder, styrelser och utskott är fördelade i proportion till det antal mandat som erhöles i 2014 års kommunalval.

Mandatfördelning

	Socialdemokraterna	13 mandat
	Moderaterna	6 mandat
	Folkpartiet	3 mandat
	Kristdemokraterna	3 mandat
	Vänsterpartiet	3 mandat
	Centerpartiet	2 mandat
	Sverigedemokraterna	1 mandat
Totalt		31 mandat



Foto: Nina Lindberg

Kommunfullmäktige bantat med 10 ledamöter jämfört med förra mandatperioden

Lycksele kommuns vision och varumärke

Kommunfullmäktige har fastställt en vision för Lycksele kommun för åren 2015-2018

”Bäst på hållbar tillväxt”

samt kommunens varumärke:

”Lycksele – Staden i Lappland, kommunen med guldkant”

Några av årets fullmäktigebeslut

Den 23 februari beslutade fullmäktige att avslå en motion om införande av P-skiva i Lycksele innerstad.



Nej till P-skiva i Lycksele!

Vid sammanträdet den 27 april tillstyrkte fullmäktige ett bygge av en vindkraftsanläggning vid Fjällberg på gränsen mellan Lycksele och Åsele kommuner. Fullmäktige godkänner även årsredovisningen för 2014 vid detta sammanträde.



Den 22 juni beslutade fullmäktige om nya mål för verksamheten. De tidigare nio målen ersattes av tolv nya.

I syfte att förändra kommunens organisation beslutade fullmäktige den 2 november om förändrade reglementen för kommunens styrelse och nämnder (se sid 5).

Vid årets sista sammanträde, den 8 december, fastslog fullmäktige den nya detaljplanen för kvarteret Köpmanen.

Illustration:
Elinder Sten



Ny stadsprofil i Lycksele?

Vidare beslutade decemberfullmäktige att anta en ny Lokal utvecklingsstrategi 2015-2020 (LUS) samt ett nytt Lokalt utvecklingsprogram (LUP).

INFRASTRUKTUR OCH SKYDD

Ansvar för kommunens infrastruktur och skydd har under huvuddelen av 2015 legat på några olika nämnder:

Miljö- och samhällsnämnden har haft ansvaret för miljöskydd, naturvård, miljöövervakning, hälsoskydd, livsmedelstillsyn, bygg-, kart- och planverksamhet, räddningstjänstens tillsynsverksamhet samt vissa trafikfrågor.

Servicenämnden har haft ansvaret för gator och vägar samt räddningstjänstens operativa verksamhet.

Kommunstyrelsen har haft ansvaret för de strategiska turistiska frågorna och genom sitt tillväxtkontor för de näringslivsfrämjande åtgärderna.

RÄDDNING

2015

Räddningstjänsten har varit ute på 140 insatser under året. Under året beslöts att räddningstjänsten skulle flyttas till verksamhetsområdet Myndighet. En uppgradering av fordonsparken har gjorts via ett inköp av en ny släckbil.

Året avslutades på ett tragiskt sätt då räddningstjänsten miste en medarbetare på stationen i Lycksele efter en arbetsplatsolycka.

Framtiden

Under kommande år ser räddningstjänsten framför sig en större utbildningsinsats för nyrekryterad personal, både brandmän och befäl.



Foto: Räddningstjänsten

Räddningstjänsten under övningsutövning!

MILJÖ

Miljö- och samhällsnämnden har ett särskilt och tydligt ansvar för att driva arbetet för att nå ett ekologiskt hållbart Lycksele, och kommunens planering syftar till att uppnå en god och hälsosam livsmiljö, grundad på planer och strategier för ett hållbart Lycksele.

2015

Personalomsättningen under 2015 har inneburit stora utmaningar för verksamhetens kvalitet. Utifrån att det är få anställda ger personalförändringar en potentiellt stor effekt. Eftersom det är en relativt ung personalgrupp är det också mycket rotation inom den, där personalgruppen är de första problemlösarna samt prioriteringsansvariga.

Antalet årsanställda medarbetare har fördubblats i och med den nya organisationen och har gett ytterligare specialistfunktioner inom verksamhetsområdet.

Framtiden

Det framgår allt tydligare att ”myndigheten” inte kan säkerställa attraktiviteten eller kvaliteten med en handläggare per sakområde. För att nå framgång inom flera faktorer krävs utökad samarbete med andra kommuner.

GATOR OCH VÄGAR

Målsättningen för gatumiljöarbetet är att berika den offentliga miljön och stärka ortens identitet.

2015

Parken Renen vid simhallen invigdes efter en ombyggnad med bl a planteringar och sittplatser.



Foto: Agne Hörnestig

Öm omsorg om kommunens parktytor!

Många medborgare har önskemål om farthinder i bostadsområdena. I år har försök gjorts med gummi-gupp på Hamngatan vid lekplatsen, Timmervägen och Glastjärnsvägen vid förskolan. Tyvärr fungerade endast det som placerats på Hamngatan, eftersom de övriga förflyttades av trafiken.

Försök har gjorts med belysning vid övergångsställen på Timmervägen i syfte att tydliggöra dem.

Skid-/pulkbacken från simhallen ned till torget blev ett uppskattat inslag under sportlovet. Önskemålet om detta kom från Lyckseles ungdomar.



Foto: Agne Hörnestic

Snowboarding i centrala Lycksele!

Under 2015 asfalterades 1,8 % av gatorna. Målsättningen har varit att underhålla 5 % varje år, vilket innebär en 20-årscykel. Kostnaden för beläggning ökar, eftersom det på många ställen krävs maskinjustering för avjämnning före toppbeläggning.

Gång- och cykelväg längs Sågvägen, delen Sandåsvägen till industriområdet, är färdigställd.

Järnvägsövergången vid den högratifierade Sågvägen har fått en upprustning genom byte av räls, slipers och strail.

Antal hela plogsvängar var 14. (2013 var antalet 6.) Liksom tidigare prioriteras gång- och cykelvägarna.

En fungerande belysning längs gator och gång- och cykelvägar är viktig ur säkerhetssynpunkt och ger en tryggare miljö. Kommunen är indelad i fyra områden, vilket innebär byte vart fjärde år, vilket motsvarar beräknad livslängd på lamporna. Det händer att lampor slocknar av andra orsaker, och byte sker utifrån prioritering av trafikfarliga miljöer samt bortfall av flera lampor i rad. Genom parkområdet mellan Timmervägen och Grundtjärnsvägen har GC-vägen förbättrats samt försetts med belysning, vilket medfört en tryggare miljö. I centrum har byte till LED-lampor skett.

Ispelarens höjd blev aldrig riktigt mätt för 2015 men har uppskattats till ca 20-25 m.



Foto: Lycksele TV

Ispelarbete på hög nivå!

Genomförda personalutbildningar är Fallskydd samt Säkerhet och kundfokus.

I SCB:s medborgarundersökning får verksamheten Gator och vägar ett NMI som ligger högre än i kommuner i samma storleksklass och i riket som helhet. NMI för verksamheten Gång- och cykelvägar ligger väsentligt högre vid samma jämförelse.

TURISTVERKSAMHET

Målet för turistverksamheten är att Lycksele ska vara en av huvudorterna för turism i länet och att öka antalet turistiska besök i Lycksele samt att utveckla möjligheten till jakt och fritidsfiske.

2015

Den turistiska exportmognadssatsningen är genomförd, och den framtagna affärsplanen skulle vara den utgångspunkt som både näring, destinationsbolag och Lycksele kommun skulle förhålla sig till. Turiststrategen har avslutat sin tjänst i Lycksele kommun, och vissa delar i det ansvarsområdet har köpts via Gold of Lapland under begränsad tid.

Turismen i Lycksele kommun omsätter i storleksordningen 250-300 mkr/år, vilket i sin tur leder till ca 200 årsarbeten i kommunen.

Förutom de permanenta turistattraktionerna som djurparken, Gammplatsen/Skogsmuseet och badparken anordnas årligen tre mycket stora arrangemang: Hästveckan (7-9 tusen besökare), Lapplandsveckan (10-15 tusen besökare) samt giganten Motorveckan med ca 60 tusen besökare.



Ansia Badpark hade dock under året endast 12 089 besök – en minskning med hela 8 130 jämfört med den goda och soliga sommaren 2014.



Foto: Agne Hörnestic

Sommaren 2015 blev tyvärr en utförsbacke för Ansia Badparks besöksiffror!

Framtiden

EU-program som söks och beviljas är en förutsättning för utvecklingsinsatser för fiske och friluftsliv, vilket i sig är en förutsättning för att man ska kunna finansiera de åtgärder som finns i kommunens naturvårds- och fritidspolitiska program. Under kommande år kräver vattenmyndigheten (HAV) åtgärder i de vatten som påverkats mest av vattenkraftens utbyggnad.

Under 2016 kommer ett antal större fiskearrangemang att genomföras i Lycksele, bl a Pimpel-SM 2016. Arrangör är sportfiskeklubben i Örträskbygden tillsammans med Lycksele kommun.

SKOGSMUSEET I LYCKSELE AB

Skogsmuseet i Lycksele är en mycket viktig del i det turistiska utbudet i Lycksele, och kommunen äger 51 % av aktierna i bolaget.

2015

Sommarsäsongen på Gammplatsen och Skogsmuseet (15 juni-25 aug) har inneburit fler betalande besökare än under fjolåret (+30 %).



Foto: Ingrid Sköberg

Gammplatsen och Skogsmuseet – ett sammanhållet turistmål!

Viktiga händelser under året har varit:

- Arbetet med det nya ägardirektivet "Skogsmuseet i Lycksele AB ska utvecklas för att bli ett nationellt skogsmuseum" har intensifierats.
- Skogsmuseet deltog med en monter/utställning under SkogsNolia.
- Museet var för första året huvudarrangör för Skogens Dag på Gammplatsen.

NÄRINGSLIVSFRÄMJANDE ÅTGÄRDER

Tillväxtkontoret har en viktig roll som omvärldsbevakare och utgör en länkande funktion mellan näringslivet, näringslivsorganisationerna och den offentliga verksamheten.

2015

Tillväxtkontoret arbetar för ett positivt näringslivsklimat. Det ska vara lätt att driva, lokalisera och starta

företag i Lycksele. Kontoret bidrar till att lokala företag och nyetableringar skapar tillväxt i form av ökad sysselsättning och positiv tillväxt för företagen/entreprenörerna. Detta sker bland annat genom samverkan med kommunala förvaltningar och bolag, näringslivsorganisationer och föreningslivet.

Tillväxtkontoret har också genomfört flera lokala aktiviteter i samarbete med det lokala näringslivet och föreningslivet: t ex Guldkalaset och marknadsföring via sociala medier samt rådgivning.



Foto: Lycksele kommun

VD:n för Umlax AB, Josef Nygren, fick ett hedersomnämmande i tävlingen "Västerbottens mest företagsamma människa 2014".

Här förevisad (3:a fr v) på Guldkalaset tillsammans med sina medarbetare på Umlax.

LYCKSELE INDUSTRIHUS

2015

AB Lycksele Industrihus är helägt av Lycksele kommun.

Företaget är ett led i kommunens satsning för att främja näringslivets utveckling i Lycksele genom att tillhandahålla företagslokaler och mark. Industrihusbolagets uppdrag är "att uppföra, köpa, sälja och förvalta fastigheter för beredande av lokaler för hantverk och småindustri". Dessa direktiv har legat till grund för bolagets verksamhet under 2015.

Bolaget förfogar över ca 34 000 m² industri-, butiks- och kontorslokaler i Lycksele. Ca 400 personer är sysselsatta i dessa lokaler, fördelat på 50 verksamheter. Under året har två hyresgäster utökat sina lokaler.



AB Lycksele
INDUSTRIHUS

Framtiden

För att möta framtida behov av byggbar industrimark har bolaget förvärvat 4 ha på Furuviks industriområde.

PEDAGOGISK VERKSAMHET

Utbildning hör till kommunens kärnverksamheter och genomsyras av höga ambitioner för att bidra till Lycksele kommuns framtida utveckling och tillväxt.

Under större delen av 2015 har i Lycksele kommun förskoleverksamhet, fritidshem, grundskola, gymnasieskola, vuxenutbildning, svenska för invandrare (SFI), elevhem, skolbarnsomsorg, musikskola, särskola, kulturverksamhet i form av bibliotek och allmän kultur varit organiserad i en politisk nämnd – kultur- och utbildningsnämnden.

2015

Barnomsorgen består av förskoleverksamhet (för barn 0 till 5 år), som omfattar förskola och familjedaghem samt skolbarnsomsorg (för barn 6-12 år), som omfattar fritidshem och pedagogisk omsorg (familjedaghem).

Grundskolan är obligatorisk och styrs av skollag/ grundskoleförordning samt en ny nationell läroplan: Lgr 11. Nationella styrdokument sätter mål och ställer krav på resultat för skolans arbete med elevernas lärande och utveckling. Skolans uppdrag är att främja lärande där individen stimuleras att inhämta och utveckla kunskaper och värderingar. Skolan ska i samarbete med hemmen främja elevernas allsidiga personliga utveckling till aktiva, kreativa, kompetenta och ansvarsfulla individer och medborgare. Skolan ska vara ett stöd för familjerna i deras ansvar för barnens fostran och utveckling. Arbetet måste därför ske i samarbete med hemmen.



Foto: Lycksele kommun

Grundskolans högstadium (åk 7-9) håller till i Finnbacksskolan i centrum av staden.

Andelen nyanlända barn, elever i förskolan och grundskolan, har ökat under 2015, ca 70 totalt.

Kommunens gymnasieskola, Tannbergsskolan, är den största skolan i Västerbottens inland. Här studerar ca 900 elever från 25 olika kommuner. Verksamheten omfattar gymnasieskola med 14 nationella program, gymnasiesärskola, introduktionsprogram, vuxenutbild-

ning, svenska för invandrare (SFI) och elevhem. Skolan erbjuder ett brett utbildningsutbud för ungdomar och vuxna i Lycksele och andra kommuner.

Musikskolan är en frivillig verksamhet för kommunen att organisera. Barn och ungdomar till och med gymnasieåldern, som visar stort intresse för musik, ska erbjudas möjlighet till sång- och instrumentalundervisning. En välfungerande musikskola är en av förutsättningarna för ett rikt och varierat kulturliv i kommunen.



Foto: Agne Hörnestig

Musikskolan i Lycksele har fostrat många unga musiker, som idag arbetar med musik professionellt!

Lycksele lärocentrum arbetar med högskole- och yrkeshögskoleutbildningar, vilket är av strategisk betydelse för kommunens och regionens utveckling. Hänsyn ska då tas till behovet av kompetensförsörjning inom kommunen. Lycksele lärocentrum är en Mötesplats för högskolestudier, en Mäklare av utbildning mellan olika anordnare och den studerande samt en Motor för lokal och regional utveckling och tillväxt. Vidare ska tillgängligheten till högskoleutbildning ökas. Det här sker genom kommunalförbundet partnerskap Inland/Akademi Norr i nära samarbete med utbildningsanordnare, arbetsliv och näringsliv.

Framtiden

En ny ledningsorganisation är under implementering, vilket innebär att verksamheterna kultur, bibliotek, musikskola och studieförbund har lämnats över till kommunstyrelsen.

Kultur- och utbildningsnämndens systematiska ekonomiarbete har resulterat i en ekonomi balans och med ett överskott 2014 och 2015. Under slutet av 2015 genomförde Skolinspektionen sin regelbundna tillsyn, och under hösten har Arbetsmiljöverket genomfört arbetsmiljöinspektioner inom grundskolan och gymnasieskolan. Resultatet av genomförda inspektioner presenteras under januari eller februari 2016.

Under 2015 har lärocentrum som verksamhet flyttat till lokaler i Tannbergsskolan, vilket skapar bra

förutsättningar för en sammanhållen och hållbar utbildningsstrategi.



Andelen studerande vid Svenska för Invandrare, Introduktionsprogrammet, Grundläggande vuxenutbildning och Vuxenutbildningen har ökat under 2015. Inom ramen för yrkeshögskoleutbildningar har ett samarbete med Jokkmokks kommun inletts när det gäller utbildning av vattenkrafttekniker.

Nämnden har under hösten påbörjat verkställigheten av den Handlingsplan för en ekonomi i balans som an-

togs av kommunfullmäktige i juni 2015 med uppdraget att förtäta verksamheterna. Syftet med förtätningen är att fler barn och elever ska få tillgång till behöriga lärore. Utifrån uppdraget att förtäta har dialog genomförts vid varje grundskola med möjlighet för deltagande för fler medborgare förutom berörda föräldrar.

Gymnasieskolan har genomfört branschråd inför beslut om kommande utbildningsutbud. Beslut i frågan om grundskolans- och gymnasieskolans organisation från hösten 2016 fastställs vid nämndens februarisammanträde 2016.

I SCB:s medborgarundersökning får faktorn Utbildningsmöjligheter ett NRI som är lägre än i kommuner i samma storleksklass och i riket som helhet.

AFFÄRSVERKSAMHET

Under rubriken Affärsverksamhet redovisas kommunikationer, bredbandsutbyggnad, kommunens fastigheter, renhållnings-, vatten- och avloppsverksamhet samt de kommunägda bolagen Lycksele Stadshus AB, Lycksele Bostäder AB, Lycksele Flygplats AB och Lycksele Djurpark AB.

Affärsverksamhet är sådant som finansieras av externa intäkter d v s man får in avgifter av olika slag för att täcka verksamheten.

KOMMUNIKATIONER

Kommunikationerna till, från och inom Lycksele är av stor betydelse för näringslivet, turismen och naturligtvis för dem som bor här.

Lycksele Flygplats

Lycksele flygplats drivs fr o m 2008 som ett bolag, Lycksele Flygplats AB, som är helägt av Lycksele kommun.



Foto: Ingrid Sköberg

Incheckning!

Flygplatsen fungerar som central flygplats för södra Lappland med dagliga förbindelser till och från Arlanda. Flygplatsen är även stationeringsort för landstingets ambulanshelikoptertrafik.

2015

I september 2014 mottog Trafikverket en kommersiell anmälan från flygbolaget Nextjet AB att man från och med den 25 oktober 2015 avsåg att bedriva regelbunden lufttrafik i enlighet med den allmänna trafikplikten – utan ensamrätt och utan att erhålla någon ekonomisk ersättning – på flyglinjen Lycksele-Stockholm/Arlanda. I juli 2015 tog dock Nextjet tillbaka sin anmälan.



Foto: Lycksele Flygplats

Det har varit många "turer" kring Nextjet!

Trafikverket genomförde av den anledningen en korttidsupphandling på 7 månader som Nextjet vann. Under hösten 2015 utredde Trafikverket förutsättningarna och genomförde ytterligare en upphandling av trafik till oktober 2019.

Flygplatsen har haft 20 023 passagerare under 2015. Det är en minskning med 5,23 % i förhållande till 2014. Flygplatsens bedömning är att minskningen dels beror på att flygbolaget Nextjet under året inte haft tillräckligt attraktiva biljettpriiser för privatresande dels på att Nextjet med det nya avtalet med Trafikverket från och med 25 oktober 2015 inte trafikerat lördagar.

Lycksele kommun har tidigare ansökt om förrättning enligt fastighetsbildningslagen för att bilda servitut. Syftet är att ge flygplatsfastigheten rätt att begränsa höjden på uppstickande föremål t ex träd, byggnader, stolpar och master inom fastigheter runt flygplatsen. Motivet till åtgärden är att långsiktigt lösa Transportstyrelsens krav på hinderfrihet. I december 2015 beslutade Lantmäteriet om en fastighetsreglering för servitutsbildning för flygplatsfastigheten Lycksele Hedlunda 10:2 m fl. Kommunen och flygplatsen har under året inlett en förhandling med kyrkan om ett frivilligt avtal med samma innebörd som det servitutsyrkande kommunen har i förrättningen. Lycksele kommun har under året avverkat skog på den kommunala mark som är berörd.

Framtiden

Bolaget fortsätter att utveckla "Enter Lapland" för att utveckla turismen i regionen genom marknadsföring och försäljning av resor, boende och paket.

Läns- och lokaltrafiken

Lycksele – i mitten av länet – är en knutpunkt för kollektivtrafiken i länet.

Lycksele kommun och länets övriga kommuner tillsammans med landstinget äger Länstrafiken i Västerbotten AB, som har till uppgift att förse länet med kollektivtrafik.

Landstinget svarar för stomlinjetrafiken, d v s den trafik som sammanbinder kommunerna i länet (buss/tåg), medan varje kommun svarar för linjerna inom kommungränsen. För Lyckseles del kostar engagemanget i Länstrafiken cirka 5 mkr.

Lycksele kommuns lokaltrafik, som upphandlats av Länstrafiken, upphörde vid halvårsskiftet 2015, och kostnaden för den perioden blev 719 tkr.



Foto: Lycksele kommun

I förgäves väntan på lokalbuss som nu slutat gå!

FASTIGHETER

Målen för kommunens fastighetsförvaltning är att upprätthålla en god standard och miljö i kommunens fastighetsytor, att fortsätta arbetet med att sänka driftkostnaderna samt att ge god service till hyresgästerna. Fastighetsenheten driver och sköter kommunens fastighetsbestånd, exklusive bolagen. Detta innefattar bl a skolor, förskolor, samlingslokaler och kontors-/affärslokaler. Den sammanlagda ytan är för närvarande ca 130 000 m².

2015

Fastighetsenheten har startat och slutfört ett projekt med grundskolan i syfte att anpassa ett klassrum per skola med extra ljudåtgärder. För detta sökte skolan externa medel, men beloppet som erhöles täckte inte hela kostnaden, så extra pengar fick skjutas till för att slutföra arbetet.

Projektering för ombyggnad av simhallen och elevhemmet har påbörjats.

Investeringen för matsalen på Tannbergsskolan har stoppats p g a en vattenskada på TBG som måste utredas och förhandlas med försäkringsbolaget, innan arbetet kan fortsättas.

En ny tvättstuga har färdigställt för Räddningstjänsten som en arbetsmiljöåtgärd.

Under året har brandstationerna i Kristineberg och Örträsk sålts.



Foto: Lycksele kommun

Elevhemmet – föremål för ombyggnad

RENHÅLLNING, VATTEN OCH AVLOPP

Avfallssektionen inom AVA-enheten ansvarar för hämtning och behandling av hushållsavfall, skötsel av deponi, ÅVC och transporter samt behandling av grovsopor och containeravfall, medan VA-sektionen ansvarar för drift och underhåll av de allmänna vatten- och avloppsanläggningarna samt ledningsnätet inom Lycksele kommun.



Foto: Lycksele kommun

Ledningsnätet – en komplicerad labyrint!

2015

Deponin Lycksele är sluttäckt under året och kommer att slutbesiktas under våren 2016. Sluttäckningen har för Lycksele kommun varit ekonomiskt gynnsam.

Anläggning av två nya råvattenbrunnar på Gammplatsen är påbörjad under slutet av 2015. Brunnarna anläggs för att klara kapaciteten och öka leveranssäkerheten för dricksvatten i Lycksele stad. Brunnarna med tillhörande kringutrustning tas i drift under sommaren/hösten 2016.

En byggnad är uppförd på ÅVC i Lycksele för att ge möjlighet att starta återbruksverksamhet i samarbete med Resurscentrum.

Samhällsbyggnadsförvaltningen har fått uppdraget att bolagisera AVA-enheten till årsskiftet 2016/17. Rekrytering av enhetschef och AVA-ingenjör gjordes under hösten 2015.

BREDBAND

2015

Projektet Södra FiberLänken och BusBred är slutförda, och slutrekvisitioner är inlämnade till länsstyrelsen. Nya projektmedelsansökningar är inlämnade till Jordbruksverket för områdesnät (ON) i byarna Flakaträsk och Långele, och de är godkända. Det ortsammanbindande nätet (OSN) är planerat att byggas med hjälp av projektet "Bredband till fler" inom ramen för AC-Net och med 50 % medfinansiering från Tillväxtverket. Området Solsidan utanför Lycksele tätort beräknas bli byggt under 2:a och 3:e kvartalet 2016.

Ett samarbete mellan kraftbolagen och bredbandsenheten innebär att när ett kraftnät markförlägger ny ledning, samförlägger bredband för att minska kostnaderna.



LYCKSELE STADSHUS AB

Lycksele Stadshus AB är ett moderbolag för AB Lycksele Industrihus, Hedlunda Fastigheter KB, Lycksele Bostäder AB, Lycksele Djurpark AB och Lycksele Flygplats AB och ska arbeta för ett ökat samarbete mellan dessa fem bolag.

LYCKSELE BOSTÄDER AB

Ändamålet med LYBO:s verksamhet är att främja bostadsförsörjningen i kommunen. Bolaget ska förvalta och hyra ut välunderhållna lägenheter och lokaler för en kostnad som möjliggör en sund ekonomi för företaget.

LYBO utför förvaltning i egen regi förutom yttre skötsel, viss lokalvård, större reparationsarbeten samt underhållsarbeten, vilka upphandlas på entreprenad.

2015

LYBO har i juni 2015 tilldelats högsta kreditvärdighet (AAA), enligt Bisnodes kreditvärderingssystem. Företaget har bibehållit sitt kreditbetyg under åren 2013-2015. Parametrar för kreditvärderingssystemet är bl a:

- Omsättning mer än 2 miljoner
- Verksam mer än 10 år
- Nyckeltal som är väsentligt över branschens genomsnitt.

Vid hyresförhandling med Hyresgästföreningen under december 2014 träffades överenskommelse om en höjning fr o m 2015-01-01 med 0,97 % på utgående hyra för bostäder och lokaler.

Vid årets slut uppgick antalet outhyrda lägenheter till 14 (8) och antalet hyreslediga lokaler till 7 (6).

Verksamhetssystemet

Uppföljande revision av verksamhetssystemet har genomförts i oktober 2016.

Den tidigare VD:n gick i pension i maj 2015 och efterträddes av Carina Hellström-Edvinsson. Hon började i mars, men rollen som VD tillträdde hon i juni. Under perioden har två medarbetare gått i pension, och rekryteringen av nya är slutförda. Byggprojektledaren och ekonomichefen anställdes i augusti.

Framtiden

Med alla viktiga utmaningar Lycksele Bostäder AB står inför är det viktigt att få fokusera på kärnverksamheten – bostäder. Bostadsförsörjningen av miljonprogrammet är inte en utmaning enbart i Lycksele utan är en prioriterad uppgift för hela landet. LYBO har redan ett stort åtagande i de befintliga fastigheterna. Det är mycket viktigt för kommunen, bolaget och inte minst hyresgästerna att detta klaras av.

LYCKSELE DJURPARK AB

Lycksele Djurpark med Lyckoland är Sveriges nordligaste djurpark med inriktning mot den nordiska faunan och med en kompletterande lek- och nöjespark. Den är en av Norrlands största turistanläggningar. Djurparken drivs fr o m 2012 i bolagsform.

2015

Djurparken har 29 djurarter och ca 200 individer. De flesta djur har fått ungar, bl a utter, björn, varg, älg, ren, dov- och kronhjort. Lycksele Djurpark är medlem i SDF (Svenska djurparksföreningen) och i EAZA (European Association of Zoos and Aquaria), vilket innebär att man deltar i flera olika projekt med hotade nordiska djur. Syftet är att samordna avelsverksamhet och forskning kring en djurart eller -grupp samt djurens placering, förflyttning och sociala miljö. Djurparken har också en stor uppgift att rehabilitera skadade eller övergivna djur som kommer från vilt tillstånd. Under året har parken bl a fått in en säl som rehabiliterades under några veckor och sedan släpptes tillbaka i Bottenviken.



Foto: Lycksele Djurpark

Upphittad, utmattad norrbottning inne för rehabilitering!

Lycksele Djurpark har sökt och fått förnyat djurparkstillstånd fram till 2019.

Under året har vildsvinsanläggningen och dovhjortshägnen helrenoverats. Även fårladan har helrenoverats med nytt gjutet golv och lantbruksplywood på väggarna.



Foto: Lycksele Djurpark

Även vildsvin förtjänar en helrenovering!

Djurparken har verkställt länsstyrelsens krav på tre gång- och körgrindar. Eftersom parken är 56 år gammal är det ett omfattande underhåll som krävs, och arbetet med underhållsplanen fortsätter.

Framtiden

Under 2014 genomfördes en kvalitetsundersökning bland våra gäster, där deras positiva och negativa reaktioner sammanställdes. Resultatet av undersökningen ligger till grund för kommande verksamhetsplanering, som fokuserar på att tillgodose gästernas uttalade behov och önskemål i syfte att förbättra upplevelsen av besöket på Lycksele Djurpark.

KULTUR OCH FRITID

Ett brett och levande kultur- och fritidsliv är viktigt både för boende och besökande i Lycksele. Kulturverksamheten har under året huvudsakligen sorterat under kultur- och utbildningsnämnden, medan servicenämnden har haft hand om fritidsverksamheten.

KULTUR

Biblioteksservicen, barnkulturverksamheten, stödet till studieförbund och kulturella föreningar samt olika utställningar och andra kulturarrangemang utgör kärnan i den kommunala kulturverksamheten.

2015

Huvudbiblioteket har genomfört 119 kulturarrangemang/bokcirkelträffar, en ökning med 39 jämfört med 2014. Antalet bokutlån har ökat med ca 2 000 sedan i fjol. Det har slutits ett nytt avtal med E-lib. Detta avtal har inneburit att nya och populära boktitlar kostar upp till 80 kr per utlån. V8-biblioteken har därför inte råd att erbjuda nyheter till låntagarna, och utbudet av e-böcker har blivit mindre, vilket har bromsat den stora uppgången på E-lån som biblioteket hade tidigare.

Under 2015 har 30 föreställningar för barn och ungdomar genomförts. Sammanlagt 2 111 barn/ungdomar har deltagit i dessa kulturaktiviteter inom dans, musik och teater.

Utöver detta har barn och ungdomar också deltagit i Skapande skola-aktiviteter. Kommunen har detta läsår sökt och fått 300 000 kr från Kulturrådet för detta ändamål för F-åk9.

25 kulturella föreningar har tillsammans tilldelats totalt drygt 537 tkr.

MB

Lyckseles föreningsliv och andelsägarna är viktiga för MB. Här kan iakttas en större försiktighet hos flera arrangörer av evenemang, då publiken inte alltid har svarat på de satsningar som gjorts, vilket har lett till ett minskat nyttjande av MB:s samlingslokaler.



Foto: MB

Frankensteins monster – bejublad barnföreläsning på MB!

Förutom ren lokaluthyrning har även direktsända operor från Metropolitan i New York visats liksom inspelade revyer och teaterföreläsningar samt en livesänd julkonsert "Stilla Natt" från Göteborgs konserthus. Nyheter för 2015 har varit en livesänd E-sportturnering och TV-spel på bioduk. Intresset för dessa sändningar har dock varit mycket lågt. Teaterkvällar, bingokvällar, körkonserter, musikkonserter samt motionsdanser har anordnats av olika arrangörsföreningar under året. Under sommaren finns ingen efterfrågan på lokaler, varför MB håller stängt under juli månad.

Antalet biobesökare har under året varit ca 9 250, en ökning från ifjol med ca 1 250. Matinévisningarna har även under 2015 lockat ett stort antal besökare. Bio-Kontrast har gjort en omstart under året, men de nio filmer som visats under året har tyvärr rönt mycket litet intresse.

Under året har 32 av Skellefteå AIK:s ishockeymatcher visats live med en snittpublik på 16 personer, och de fem fotbollsmatcher (Sveriges EM-kvalmatcher) som visats lockade totalt endast sju besökare.

Framtiden

MB:s styrelse och personal har som mål att bevara och utveckla huset som mötesplats, och för att detta ska lyckas är det viktigt att samtliga brukares – och inte minst samhällets – stöd fortsätter.

I SCB:s medborgarundersökning får verksamheten Kultur ett NMI som ligger något lägre än i kommuner i samma storleksklass och i riket som helhet.

FRITID

Invånare i Lycksele kommun ska ha goda möjligheter till en aktiv och stimulerande fritid med ett rikt utbud, som främjar god livskvalitet och goda uppväxtvillkor.

På fritidsenheten arbetar man med allmän fritidsverksamhet, arrangemangsverksamhet och föreningsbidrag, har ansvar för bokning av lokaler och anläggningar, badverksamhet samt ungdoms- och fritidsgårdsverksamhet. Under året har organisationsförändringar medfört att fritidsgårdarna överförts till verksamhetsområdet "Stöd 0-20", medan de övriga verksamheterna ingår i verksamhetsområdet "Näringsliv, kultur & fritid."

2015

Ett rikt fritidsutbud bidrar till en attraktiv livsmiljö, och föreningslivets aktiviteter och arrangemang utgör en stor del fritidsutbudet i Lycksele. Antalet aktivitetstillfällen som föreningarna genomför har under flera års tid minskat. För 2015 var antalet 6 838, en minskning med 135.

Under 2015 har en del investeringsprojekt genomförts i kommunens fritidsanläggningar. Investeringarna i Bockslidens skidanläggning har slutförts. Kommunen har via Gat- & parkenheten tillfälligt övertagit driftansvaret från Friluftsrådet. En långsiktig hållbar driftsorganisation måste införas inför säsongstarten 2016/2017. Projektering och planering av simhallens ombyggnad pågår med målet att genomföra ombyggnaden under andra halvåret 2016.



*Tre ishockeyidoler som fostrats i Lycksele kommuns ishall:
Fr v: Moa Viklund, Linköpings HC, Melker Karlsson,
San José Sharks och David Rundblad, Chicago Blackhawks.
Här hyllas de inför storpublik på torget i juli.
(David var också med om att få vinna den
åtråvärda Stanley Cup.)*

Vid simhallen blev besöksantalet 61 187, en minskning med 5 539 sedan 2014. Behovet av renovering och nya attraktioner kan vara en del av förklaringen.

Simkunnigheten bland avgångsklasser ökade sedan ifjol 88 till 92 %. Fortsatta insatser görs för att klara målet på 94 %.

Som tidigare nämnts hade Ansia Badpark en mycket dålig besökssäsong 2015 med en 40 %-ig minskning sedan 2014.

Under 2015 har bowlinghallen drivits i kommunal regi. Antalet serier har ökat från 2014 med 1 747. Under hösten 2015 har hallen haft extra öppet under lov med discobowling samt arbetat fram ett koncept: "Bowlingkalas för barn".

Antalet besökare vid fritidsgårdarna har ökat markant jämfört med 2014. Andelen besökande flickor har också ökat. Vid fritidsgården MB Underground har könsfördelningen varit 25 % flickor och 75 % pojkar. För Mysak och Loftet blev samma siffror 45 resp. 55 %. Fritidsgårdarnas ungdomsarrangemang, t ex skolavslutnings- och marknadsarrangemang, har under året lockat många besökare,

Foto: Lycksele kommun



Mysigt på Mysak!

Framtiden

Fritidsanläggningarnas driftskostnader har ökat markant under 2015 och kommer att fortsätta öka 2016–2018, bl a på grund av ombyggnaden av simhallen. En åtgärdsplan för en budget i balans måste innehålla prioriteringar över vilka anläggningar som kommunen ska driva i framtiden. Driftsformerna måste ses över i dialog med de föreningar som nyttjar anläggningarna.

Lycksele kommun har i slutet av året tagit emot ett stort antal flyktingar, och många av dessa besöker framför allt MB Underground, så det har blivit en del språkproblem samt många besökare vars ålder överstiger åldern för vår målgrupp. Detta blir ett framtida arbete med samverkan inom hela Lycksele för att under 2016 hitta aktiviteter för denna grupp.

I SCB:s medborgarundersökning får faktorn Fritidsmöjligheter i Lycksele kommun ett Nöjd-Region-Index (NRI) som ligger på samma nivå i jämförelse med kommuner i samma storleksklass och något lägre än för riket som helhet. Verksamheten Idrotts- och motionsanläggningar får ett Nöjd-Medborgar-Index (NMI) som ligger något lägre än i kommuner i samma storleksklass och i riket som helhet.

VÅRD OCH OMSORG

Socialnämnden ansvarar för äldreomsorg, individ- och familjeomsorg och för handikappomsorg.

2015

Fr o m halvårsskiftet 2015 har 1,6 mkr i stimulansmedel rekvirerats från Socialstyrelsen för ökad bemanning inom äldreomsorgen. Antalet hemsjukvårdspatienter har ökat med över 100 % sedan kommunaliseringen.

Arbetsmiljöverket har gjort tillsyn på arbetsmiljön för områdeschefer inom äldreomsorg. Riskbedömningar och handlingsplaner är gjorda och ska följas upp under våren 2016.

Under sista kvartalet 2014 visade det sig att tillströmningen av ensamkommande flyktingbarn ökat så kraftigt att Migrationsverket började se över fördelningstalen (platser) för landets kommuner. För Lyckseles del innebär det att det skrevs ett nytt avtal om totalt 18 platser, och samtidigt påbörjades sökandet efter lämpligt utslutningsboende för en del ungdomar. Fr o m 2015 hyrs 8 rum på Tannbergsskolans elevhem som komplement till ordinarie boende på Lugnet. Tre tjänster är tillsatta för att stödja de ungdomar som bor där.



Foto: Lycksele kommun

Boendet Hoppet i vinterskrud

Under första halvåret 2015 har en ökning av ensamkommande barn som söker skydd i Sverige ökat med 85 % i jämförelse med förra året. Det innebär för kommunerna att Migrationsverket gått ut i steg 4, d v s man anvisar barn till samtliga kommuner utöver skrivna avtal.

Under hösten blev det därför som väntat en dramatisk ökning av antalet ensamkommande flyktingbarn. Vid årsskiftet 2015/2016 var antalet i Lycksele 63, varav merparten kommit till Lycksele under tiden augusti-december.

Ungdomsboendet Källan har startats från 1 september 2015. Boendet gäller för ungdomar 15 – 21 år, som klarar ett eget boende med extra stöd av personal.

Socialsekreterare och chefer har haft ett dialogmöte med IVO (Inspektionen för Vård och Omsorg).

Biståndshandläggare, socialsekreterare och personal vid Nya Navet erbjuds regelbunden handledning.

Beredskapstjänstgöring för socialsekreterare infördes 1 mars 2015 och innebär att en socialsekreterare har beredskap under helger. Denna verksamhet har permanentats under hösten 2015.

Överförmyndaren

2015

Överförmyndaren har tillsyn över förmyndare, gode män och förvaltare, väljs av kommunfullmäktige för en mandatperiod på 4 år och är en kommunal tillsynsmyndighet. Länsstyrelsen ska utöva årlig tillsyn av verksamheten.

Exempel på överförmyndarens arbetsuppgifter är granskningar av årsredovisningar o dyl, tillsynsärenden när det gäller förvaltning av sådana tillgångar som ska stå under överförmyndares kontroll, rekrytering av gode män, förvaltare och förmyndare, byte och entledigande av gode män samt beslut om arvoden och ersättning till gode män och förvaltare. Inom överförmyndarverksamheten handläggs även godmanskap för ensamkommande flyktingbarn.

Vid årsskiftet fanns 155 godmanskap, 14 förvaltarskap, 23 förmyndarskap, 60 godmanskap för ensamkommande flyktingbarn samt 3 kombinerade godman- och förvaltarskap. Den sammanlagda förmögenheten som redovisas via årsräkningar för år 2015 utgör ca 52 mkr.

Framtiden

Överförmyndarverksamheten är en omfattande och kontinuerligt växande verksamhet – både i omfattning och i komplexitet.

SÄRSKILT RIKTADE INSATSER

Särskilt riktade insatser är de verksamheter, där kommunen går in på individnivå för att förbättra människors levnadsförhållanden och livssituation.

2015

Under 2015 utökades feriepraktikplatserna från 197 till 205. Intresset för att ta emot ungdomar på feriepraktik har ökat under de senaste åren. Praktiksamordningens huvuduppgift är samordning av praktik inom Lycksele kommun, men man har även avlastat arbetskonsulenterna genom att ordna externa praktikplatser. Intresset för att ta emot praktikanter har även det ökat under 2015 samtidigt som inflödet av förfrågningar har ökat.

På uppdrag av socialnämnden har en kartläggning inom området Våld i nära relationer med fokus på våldsutövare genomförts.

ResursCentrum har medverkat vid information till nyanlända tillsammans med kvinnojour, polis och integrationsansvariga. Informationen rörde socialtjänstens arbete vid våld i nära relationer och vad som definieras som våld.

BOLAGEN

Kommunens holdingbolag (Lycksele Stadshus AB) har lämnat ägardirektiv till de kommunalt ägda bolagen. Nedan följer en redovisning av hur bolagen uppfyllt dessa direktiv:

LYCKSELE BOSTÄDER AB



1. Ägaridé

”Förvaltning och uthyrning av väl underhållna lägenheter och lokaler för en kostnad som möjliggör en sund ekonomi för företaget.”

”Verksamheten ska bedrivas enligt affärsmässiga principer, vilket innebär att bolaget alltid ska utgå från vad som är långsiktigt bäst för bolaget.”

Bolaget har arbetat med förvaltning och uthyrning utifrån givet direktiv. Det arbete som utförs under året sker alltid med detta som grund.

Under 2011 påbörjades underhållsinventering för hela LYBO:s fastighetsbestånd för att underhållsåtgärder ska utföras med rätt prioritet, vilket innebär att man också får en långsiktig ekonomisk planering. Sedan tidigare finns bolagets system för hyresgäststyrtd lägenhetsunderhåll (HLU), där underhållsintervaller bygger på bolagets överenskommelse med Hyresgästföreningen.

Verksamheten har bedrivits utifrån affärsmässiga principer och i enlighet med nya lagen för allmännyttiga bostadsbolag.

2. Verksamhetsmål

”Ändamålet med verksamheten är att inom ramen för den kommunala kompetensen främja bostadsförsörjningen i kommunen.”

”Det certifierade verksamhetssystemet utgör styrmedel för att uppnå verksamhetsmålet.”

Bolaget bedriver verksamheten utifrån det givna direktivet med hänsyn till marknaden och de affärsmässiga principerna.

I verksamhetssystemet finns rutiner för ny- och ombyggnation, vilka utgör ett styrmedel i detta arbete.

3. Ekonomi

”Soliditeten skall uppgå till minst 20 %.”

”Bolaget ska generera avkastning på sysselsatt kapital med det föregående årets genomsnittliga statslåneränta + 0,5 %-enheter.”

”Eventuella vinstmedel vid fastighetsförsäljningar av en- och tvåfamiljshus ska användas till investeringar i nybyggnation enligt Kf 2010-04-26 § 37.”

Soliditeten uppgår vid årets slut till 27,1 (26,9) %.

Avkastning på sysselsatt kapital uppgår vid årets slut till 2,37 (6,64) %. Enligt ägardirektivet ska det för 2015 uppgå till 1,08 %.

Bolaget har från starten av kommunens koncernbank varit knuten till den. Upplåning hanteras av bolaget inom ramen för beslutad borgen.

4. Ekologiska mål

”Bolaget ska bidra till en hållbar utveckling genom sitt arbete med verksamhetssystemet.”

Bolaget har sedan 2004 ett certifierat verksamhetssystem, bestående av kvalitet, miljö och arbetsmiljö. Genom arbetet med verksamhetssystemet har bolaget arbetat för en hållbar utveckling.

5. Samordning och dialog

”Bolaget ska i verksamheten agera i överensstämmelse med kommunövergripande planer och policys antagna av kommunfullmäktige.”

”Ägarsamråd ska hållas angående verksamhetens och ekonomins utveckling”

När förändringar sker alternativt nya planer och policys upprättas sker detta med utgångspunkt från dem som antagits av ägaren. I och med att bolaget är certifierat måste vi vid lagförändringar omgående genomföra dessa.

Ägarsamråd hålls enligt upprättad tidplan alt. ny kallelse. Under året har två ägarsamråd hållits, där dagordningen varit:

Mars 2015: ekonomiskt läge, uppföljning mot kommunövergripande mål/egna mål, uppföljning av uppdrag från fullmäktige, andra aktuella frågeställningar.

Oktober 2015: ekonomiskt läge med delårsrapport samt prognos för 2016, uppföljning mot kommunövergripande mål/egna mål, uppföljning av uppdrag från fullmäktige, andra aktuella frågeställningar.

8. Informationskyldighet

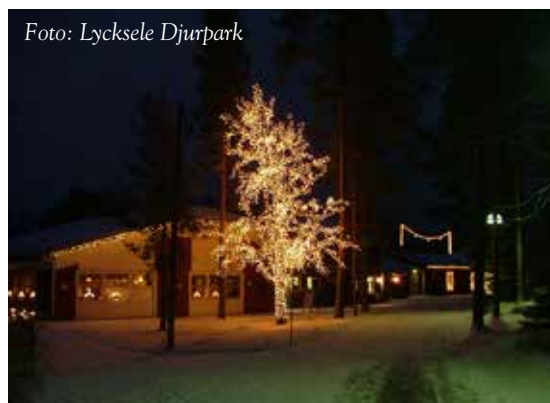
”Bolaget ska hålla ägaren väl informerad om sin verksamhet. Ekonomisk och verksamhetsmässig rapportering ska ske till ägaren enligt av kommunen uppgjord årsplan.”

”Bolagets styrelse ska i årsredovisningens förvaltningsberättelse, utöver vad aktiebolagslagen i detta avseende stadgar, redovisa följande: Om verksamheten bedrivits och utvecklats mot bakgrund av det i bolagsordningen angivna ändamålet med bolagets verksamhet och utförts inom ramen för de kommunala befogenheterna.”

Bolaget har hanterat ekonomisk och verksamhetsmässig rapportering och information till kommunen i enlighet med uppgjord årsplan.

Verksamheten har bedrivits och utvecklats i enlighet med ändamålet i bolagsordningen samt bedrivits enligt affärsmässiga principer.

LYCKSELE DJURPARK AB



1. Allmänt

”Bolaget ska bedriva verksamhet med långsiktig planering på ett säkert och effektivt sätt med god service för djurparkens kunder.”

2. Bolagets rapportering till kommunen

”Bolaget ska hålla ägaren väl informerad om sin verksamhet. Underlag till kommunens årsredovisning, delårsrapport, preliminär och definitiv budget för nästkommande år samt 3-årsplan för drift och investeringar ska överlämnas till Lycksele Stadshus AB enligt den tidplan för ekonomiärenden som fastställs genom delegationsbeslut av kommunchefen. I samband med avlämnande av delårsrapporten ska överläggning med ägaren hållas angående verksamhetens och ekonomins utveckling.

Bolaget ska särskilt uppmärksamma att planering och uppföljning även ska göras relaterat till de av fullmäktige fastställda kommunövergripande målen.

Bolagets styrelse ska i årsredovisningens förvaltningsberättelse, utöver vad aktiebolagslagen i detta avseende stadgar, redovisa följande: om verksamheten bedrivits och utvecklats mot bakgrund av det i bolagsordningen angivna ändamålet med bolagets verksamhet och utförts inom ramen för de kommunala befogenheterna”

3. Deltagande i kommunövergripande arbete

”Bolaget ska på kallelse delta aktivt i arbetsgrupper och överläggningar med ägaren angående former för framtida ledning och styrning.
Bolaget ska nyttja administrativa tjänster från kommunen och för detta betala ersättning enligt avtal.”

4. Kommunövergripande vision och mål samt planer och policys

”Bolaget ska i verksamheten agera i överensstämmelse med kommunövergripande planer och policys antagna av kommunfullmäktige.”

5. Ekonomi

”För precisering av den ekonomiska hanteringen fastställs följande grundkrav:
Resultatet ska vara positivt.”

6. Personalpolitik

”Bolaget ska föra en personalpolitik som sammanfaller med kommunens personalpolicy. Personalpolitiska dokument ska vara styrande inom hela kommunkoncernen. Vidare ska samråd ske med kommunchef eller med den person denne utser inför årliga löneöversynsförhandlingar. (Syftet med dessa samråd är att undvika oönskad löneglidning inom kommunkoncernen.)
Ersättning till VD beslutas av styrelsen.”

7. Administration

”För att nå maximal koncernnytta ska bolaget nyttja kommunens resurser inom det administrativa området. Detta gäller inom ekonomihantering, personalfrågor, lönehantering, telefoni samt IT-frågor.”

8. Koncernbank

”Bolaget ska nyttja kommunens koncernbank. Detta innebär att krediter och eventuella lån hanteras inom den kommunala koncernen. Bolaget har inte rätt att teckna egna bankavtal.”

9. Samordning och dialog

”För att bidra till största möjliga kommunnytta skall bolaget delta i gemensamma samverkansfrågor.”

10. Uppföljning av ägardirektiv

”Bolaget ska till ägaren i samband med delårsrapport och bokslut redovisa på vilket sätt som dessa ägardirektiv implementerats i verksamheten.”

För 2015 följer Lycksele Djurpark AB samtliga punkter i de ägardirektiv som upprättats av Lycksele Stadshus AB.

LYCKSELE FLYGPLATS AB



Foto: Lycksele Flygplats

1. Allmänt

”Bolaget ska bedriva verksamhet med långsiktig planering på ett säkert och effektivt sätt med god service för flygplatsens kunder. Flygsäkerheten prioriteras högst.
Bolagets ska nyttja sina resurser i form av fastigheter, lokaler, personal och maskiner i tjänsteproduktion inom därmed förenlig verksamhet.”

Ägardirektiven är styrande dokument i flygplatsens kvalitets- och ledningssystem.

Flygplatsens kvalitetsledningssystem (QOMS) är styrande för verksamheten. Flygplatsens strävar i sitt säkerhetsarbete mot ständiga förbättringar och ett målinriktat förebyggande arbete.

2. Bolagets rapportering till kommunen

”Bolaget ska hålla ägaren väl informerad om sin verksamhet. Underlag till kommunens årsredovisning, delårsrapport, preliminär och definitiv budget för nästkommande år samt 3-årsplan för drift och investeringar ska överlämnas till Lycksele Stadshus AB enligt den tidplan för ekonomiärenden som fastställs genom delegationsbeslut av kommunchefen. I samband med avlämnande av delårsrapporten ska överläggning med ägaren hållas angående verksamhetens och ekonomins utveckling.

Bolaget ska särskilt uppmärksamma att planering och uppföljning även ska göras relaterat till de av fullmäktige fastställda kommunövergripande målen.

Bolagets styrelse ska i årsredovisningens förvaltningsberättelse, utöver vad aktiebolagslagen i detta avseende stadgar, redovisa följande: om verksamheten bedrivits och utvecklats mot bakgrund av det i bolagsordningen angivna ändamålet med bolagets verksamhet och utförts inom ramen för de kommunala befogenheterna”

Bolaget har överlämnat underlag till kommunens årsredovisning, delårsrapport, preliminär och definitiv budget för nästkommande år samt 3-årsplan för drift och investeringar.

3. Deltagande i kommunövergripande arbete

”Bolaget ska på kallelse delta aktivt i arbetsgrupper och överläggningar med ägaren angående former för framtida ledning och styrning.

Bolaget ska nyttja administrativa tjänster från kommunen och för detta betala ersättning enligt avtal.”

Bolaget VD har tidvis ingått i kommunens lednings-grupp.

Bolagets styrelseordförande och VD har vid två tillfällen haft ägarsamtal med kommunstyrelsens presidium och redovisat verksamheten och den långsiktiga ekonomiska planeringen för bolaget.

Bolaget använder administrativa tjänster från kommunen och betalar ersättning enligt avtal. Bolaget deltar i arbetsgrupper vid kallelse.

4. Kommunövergripande vision och mål samt planer och policys

”Bolaget ska i verksamheten agera i överensstämmelse med kommunövergripande planer och policys antagna av kommunfullmäktige.”

Bolaget följer kommunövergripande planer och policy.

5. Ekonomi

*”För precisering av den ekonomiska hanteringen fastställs följande grundkrav:
Resultatet ska vara positivt.”*

Resultatet för år 2015 är positivt.

6. Personalpolitik

*”Bolaget ska föra en personalpolitik som sammanfaller med kommunens personalpolicy. Personalpolitiska dokument ska vara styrande inom hela kommunkoncernen. Vidare ska samråd ske med kommunchef eller med den person denne utser inför årliga löneöversynsförhandlingar. (Syftet med dessa samråd är att undvika oönskad löneglidning inom kommunkoncernen.)
Ersättning till VD beslutas av styrelsen.”*

Bolaget använder kommunens personalpolitiska dokument.

Bolaget samråder med kommunens personalstrateg vid anställningar och vid löneöversynsförhandlingar.

Ersättning till VD är beslutad av styrelsen.

7. Administration

”För att nå maximal koncernnytta ska bolaget nyttja kommunens resurser inom det administrativa området. Detta gäller inom ekonomihantering, personalfrågor, lönehantering, telefoni samt IT-frågor.”

Ett avtal om köp och tillhandahållande av tjänster avseende administration, ekonomihantering, personalfrågor, telefoni samt IT finns tecknat med Lycksele kommun.

8. Koncernbank

”Bolaget ska nyttja kommunens koncernbank. Detta innebär att krediter och eventuella lån hanteras inom den kommunala koncernen. Bolaget har inte rätt att teckna egna bankavtal.”

Bolaget använder kommunens koncernbank, och bolaget har inte tecknat egna bankavtal.

9. Samordning och dialog

”För att bidra till största möjliga kommunnytta skall bolaget delta i gemensamma samverkansfrågor.”

Bolaget deltar i gemensamma samverkansfrågor.

10. Uppföljning av ägardirektiv

”Bolaget ska till ägaren i samband med delårsrapport och bokslut redovisa på vilket sätt som dessa ägardirektiv implementerats i verksamheten.”

Ägardirektiven är styrande dokument i flygplatsens kvalitets- och ledningssystem.

Flygplatsens kvalitetsledningssystem (QOMS) är styrande för verksamheten. Flygplatsens strävar i sitt säkerhetsarbete mot ständiga förbättringar och ett målinriktat förebyggande arbete.

AB LYCKSELE INDUSTRIHUS



1. Bolagets rapportering till kommunen

”Bolaget ska hålla ägaren väl informerad om sin verksamhet.”

”Underlag till kommunens årsredovisning, delårsrapport, preliminär och definitiv budget för nästkommande år samt 3-årsplan för drift och investeringar ska överlämnas till Lycksele Stadshus AB enligt den tidplan för ekonomiärenden som fastställs genom delegationsbeslut av kommunchefen. I samband med avlämnande av delårsrapporten ska överläggning med ägaren hållas angående verksamhetens och ekonomins utveckling.

Bolaget ska särskilt uppmärksamma att planering och uppföljning även ska göras relaterat till de av fullmäktige fastställda kommunövergripande målen.

Bolagets styrelse ska i årsredovisningens förvaltningsberättelse, utöver vad aktiebolagslagen i detta avseende stadgar, redovisa följande: om verksamheten bedrivits och utvecklats mot bakgrund av det i bolagsordningen angivna ändamålet med bolagets verksamhet och utförts inom ramen för de kommunala befogenheterna.”

2. Deltagande i kommunövergripande arbete

”Bolaget ska på kallelse delta aktivt i arbetsgrupper och överläggningar med ägaren angående former för framtida ledning och styrning.

Bolaget ska nyttja administrativa tjänster från kommunen och för detta betala ersättning enligt avtal.”

3. Kommunövergripande vision och mål samt planer och policys

”Bolaget ska i verksamheten agera i överensstämmelse med kommunövergripande planer och policys antagna av kommunfullmäktige.”

4. Ekonomi

”För precisering av den ekonomiska hanteringen fastställs följande grundkrav:

- Aktivering av utgifter ska endast ske när direktavdrag inte kan göras på skattemässiga grunder. Aktivering kan göras av utgifter för speciella lokalanpassningar om dessa debiteras den aktuella hyresgästen enligt separat kontrakt. Lokalanpassningar ska hanteras som enskilda objekt i anläggningsredovisningen och skrivas av på högst 10 år.
- Ny långfristig finansiering ska ske genom kommunens intermbank. Avstämning av detta behov ska göras vid varje ägarsamråd, varefter informationen som då framkommer ligger till grund för finansieringsbeslut i kommunstyrelsens arbetsutskott.
- För att underlätta uppföljningen av den långsiktiga finansieringen ska de långfristiga skulderna högst motsvara bokfört värde på anläggningstillgångarna.
- Budgetering och uppföljning ska göras både med beräkningar för respektive fastighet och med sammanställning för bolagets totala resultat och ställning.”

5. Personalpolitik

”Bolaget ska föra en personalpolitik som sammanfaller med kommunens personalpolicy. Personalpolitiska dokument ska vara styrande inom hela kommunkoncernen. Vidare ska samråd ske med kommunchef eller med den person denne utser inför årliga löneöversynsförhandlingar. (Syftet med dessa samråd är att undvika oönskad löneglidning inom kommunkoncernen.)

Ersättning till VD beslutas av styrelsen.”

6. Samordning och dialog

”För att bidra till största möjliga kommunnytta skall bolaget delta i gemensamma samverkansfrågor.”

7. Uppföljning av ägardirektiv

”Bolaget ska till ägaren i samband med delårsrapport och bokslut redovisa på vilket sätt som dessa ägardirektiv implementerats i verksamheten.”

Ägardirektiven är styrande dokument i bolagets verksamhet. Planering och uppföljning är utförd enligt de av fullmäktige fastställda kommunövergripande målen.

SKOGSMUSEET I LYCKSELE AB



Foto: Lycksele kommun

”Skogsmuseet i Lycksele AB ska utveckla, förnya, levandegöra och öka tillgängligheten till skogens och skogsbrukets historia i regionen samt synliggöra den samiska kulturen.”

Med nuvarande ekonomiska och personella resurser klarar inte Skogsmuseet ägardirektiven på ett tillfredsställande sätt, och det gäller särskilt direktivet att utveckla, förnya, levandegöra och öka tillgängligheten till skogens och skogsbrukets historia. Museet har t ex inte förnyat basutställningarna eller arrangerat Arena Skogseminarier under året. En del är utfört när det gäller digitaliseringen, men mycket återstår.

Däremot är arbetet med att synliggöra den samiska kulturen nöjaktigt. En ansökan till Kulturrådet om att utveckla en samisk skattkammare/visningsarkiv avslogs dock. Museet har inte etablerat kontakt med CeSam, såsom verksamhetsplanen angav.

Konferensverksamheten har inte utvecklats på ett bra sätt under året. Kapaciteten är låg när det gäller införljning.

Digitalisering av filmer har inletts (ca 250 av närmare 800 filmer). Fortsatt arbete med registrering/digitalisering av föremål och fotografier (drygt 2 000 nya poster).

Konst ur den samiska samlingen har visats i den tillfälliga utställningen Gömda skatter.

Föreläsningsserien MedVetenskap har erbjudit föreläsningar med skogshistoriska och samiska teman.

Tre Minnesväskor (tema Skog och Hemmet) för äldre har producerats (Kultur för äldre) och börjat användas inom äldreomsorgen.

”Skogsmuseet i Lycksele AB ska utvecklas för att bli ett nationellt skogsmuseum.”

Museet har tagit emot besök av politiska företrädare från riksdag, landsting, regionförbund och kommuner. Verksamhet och visioner har presenterats och diskuterats.

Museet har lämnat inspel till Nationella skogsprogrammet och medverkat i konferens om detta.

Museet arbetar med en strukturfondsansökan, där projektets mål bl a väntas leda till en förstärkt nationell museiroll för Skogsmuseet.

Det har inte funnits tid till förfogande att utveckla det Nordiska samarbetet. Idéer finns dock och har presenterats av museet i samband med Nordisk skogshistorisk konferens.

”Skogsmuseet i Lycksele ska utvecklas som besöksmål i samarbete med andra kulturaktörer och näringsliv”

Museet har haft 14 200 besökare under året, vilket är i stort sett samma antal som under fjolåret.

Väutställningen BJÖRK, i samarbete med Västerbottens läns hemslöjdsförening, breddade utbudet av utställningar i museet, liksom utställningen HALLÅ, hallå! (om telefoni).

Föreläsningsserien MedVetenskap har inletts som ett samarbete mellan aktörerna på Gammplatsen. Museet har ansvarat för entréfunktionen inkl café, på Gammplatsen.

Museet har medverkat i planering och deltagit i två möten inom Museinätverkets samt administrerat hemsidan www.skogsriket.se

Museet har engagerat en trädgårdskonsult samt trädgårdsarbetare för att under 2015 sköta och vidmakthålla planteringsstatus i Kulturbotan.

Gammplatsen är föremål för översyn vad gäller drift, organisation m m – något som välkomnas av Skogsmuseet.

Kulturbotan har inte utvecklats på önskvärd vis, då medel saknas för verksamheten. Helgprogram för barnfamiljer har inte genomförts på grund av personalbrist.

”Skogsmuseet i Lycksele AB ska utvecklas till ett museum av internationellt intresse.”

Museet/Gammplatsen har deltagit i Gold of Laplands Hollandssatsning, där resultat börjar anas med fler besökare från Holland.

Applikationen (s k augmented reality), som berättar om Gammplatsen och Skogsmuseet på engelska, tyska och arabiska, kommer att lanseras under våren 2016.

”Skogsmuseet i Lycksele AB ska utveckla forskningsarbete med inriktning mot skogens och skogsbrukets historia samt samverka med andra organisationer och institutioner på såväl regional nationell som internationell nivå.”

Kontakter med SLU har resulterat i ansökningar om forskningsmedel, där besked väntas under våren 2016.

Vidare har en utställning producerats, som visades på SLU i samband med Skogsfakultetens hundraårsfirande.

Museets projektledare/forskare i skogshistoria har i samarbete med kollegor från SLU och Silvermuseet i Arjeplog publicerat en artikel i den vetenskapliga tidskriften Landscape Ecology. Projektledaren har också undervisat i ämnet skogshistoria på SLU.

Sammanfattning

Sammanfattningsvis kan det konstateras att de kommunala bolagen lever upp till sina ägardirektiv. Det enda undantaget är Skogsmuseet i Lycksele AB, som p g a bristande ”ekonomiska och personella resurser” inte anser sig kunna klara av ägardirektivet ” att utveckla, förnya, levandegöra och öka tillgängligheten till skogens och skogsbrukets historia”.

EKONOMI

FINANSIELL ANALYS

Resultat

I budgeten för 2015 fastställde fullmäktige att kommunen skulle göra ett nollresultat. Det motsvarar en nettokostnadsandel på 100 %, vilket innebär att verksamhetens kostnader skulle vara desamma som skatteintäkter och utjämningsbidrag. Utfallet blev i själva verket ett underskott med 22 mkr. Nettokostnadsandelen blev 102,5 %, och därmed är detta finansiella mål inte uppfyllt under 2015. Sett till resultatutvecklingen de senaste tre åren kan man ändå se en positiv trend för kommunens resultat efter hänsyn till synnerliga skäl. Det återstår en hel del arbete, men riktningen är tagen och resultatutvecklingen följer med.

De avvikelser som finns gentemot budgeten är i kortfattat följande: Nämnderna visar på ett negativt resultat och avviker mot budget med 13,75 mkr. En närmare beskrivning av utfallet för respektive nämnd och verksamhet finns i avsnittet Driftredovisning. Det totala utfallet för resultatenheter blev i stort sett i enlighet med budget med undantag för Lycksele Kost. Pensionskostnaderna blev ca 2 mkr högre än budget och skatteintäkterna blev cirka 7,9 mkr lägre än budgeterat. Därutöver finns skäl att nämna att det osäkra läget på finansmarknaden gett oönskade effekter på kommunens resultat, om än i mindre omfattning, samt den ökande kostnaden för företagshälsovård, vilket får ses som en direkt inverkan av det ökade ohälsotalen inom kommunen.

Budgetavvikelser (mkr)	Bokslut 2014	Budget 2015	Bokslut 2015	Avvikelse 2015
Driftbudget – nämnder	-725,4	-727,2	-741	-13,8
Driftbudget – resultatenheter	0,0	0,0	-1,7	-1,7
Pensionskostnader	-21,7	-22,9	-22,5	0,4
Övrigt – utanför driftbudgeten	2,3	0,0	-1,7	-1,7
Internränta – inkl. OH i resultatenheter	10,1	9,1	9,1	0,0
Avskrivningar utanför resultatenheter	-17,8	-16,8	-19,5	-2,7
Att återställa från tidigare år	0,0	-10,0	0,0	10,0
Buffert, 2 % av skatteintäkterna	-	-15,6	0,0	15,6
AFA	0,0	0,0	7,4	7,4
Partiell inlösen av pensioner	0,0	0,0	-25,0	-25,0
Verksamhetens nettokostnader	-752,5	-783,4	-794,9	-11,5
Skatteintäkter	521,2	548,6	535,4	-13,2
Kommunalekonomisk utjämning	226,3	232,3	240,0	7,7
Finansiella intäkter	5,1	5,5	2,5	-3,0
Finansiella kostnader	-2,2	-3,0	-4,9	-1,9
Årets resultat	-2,1	0,0	-21,9	-21,9

Ställning

Kassabehållningen och kassalikviditeten har minskat under året. Det innebär att betalningsförmågan på kort sikt marginellt har försämrats sedan föregående år. Om likviditetsförstärkning skulle behövas är en stor del av de kortfristiga placeringarna lätta att avyttra och på så sätt omsättas i pengar.

De långfristiga skulderna är idag ca 80 mkr. Fullmäktige har under det gångna året beslutat att återta lån till ett värde av 40 mkr som tidigare vidareutlånats till AB Lycksele Industrihus. Lycksele Stadshus AB har lån som uppgår till 28,5 mkr för innehavet av aktierna i dotterföretagen.



Foto: Lycksele kommun

Ställning för klättring!

Kassaflöde

Kassaflödet är tillräckligt för att finansiera kommunens investeringar med egna medel. Under 2015 var kommunens bruttoinvesteringar ca 41,4 mkr, vilket är något högre än föregående år men ändå väl i paritet med den nivå kommunen historiskt sett brukar investera för.

Balanskrav

I kommunallagen 8:5 finns följande skrivning: "Om kostnaderna för ett visst räkenskapsår överstiger intäkterna, skall det negativa resultatet regleras och det redovisade egna kapitalet enligt balansräkningen återställas under de närmast följande tre åren. Beslut om en

sådan reglering skall fattas i budgeten senast det andra året efter det år då det negativa resultatet uppkom. Om det finns synnerliga skäl kan fullmäktige besluta att en sådan reglering inte ska göras." Exempel på synnerliga skäl som kan anges är:

- Kommunen har en stark finansiell ställning
- Utgifter för omstruktureringsåtgärder i syfte att uppnå en god ekonomisk hushållning
- Orealiserade förluster på värdepapper
- Andra synnerliga skäl

Resultaträkningen för 2013 var -5,9 mkr. Efter att vissa poster räknats bort blev det justerade resultatet enligt balanskravet -2,2 mkr.

I bokslutet för 2014 uppgick resultatet till -2,1 mkr. Från detta räknades realisationsvinster bort med 1,1 mkr, vilket gav balanskravsresultatet -3,2 mkr.

2015 års resultat före balanskravsutredning är som tidigare nämnts -22 mkr. Efter balanskravsutredning återstår -21 mkr att återställa i form av ett balanskravsresultat.

Enligt 4 kap. 4 § KRL ska det i förvaltningsberättelsen anges när och på vilket sätt kommunen avser att göra en reglering av det negativa resultatet. Om en kommun



Foto: Ingrid Sjöberg

Balanskravsdemonstration!

anser att det finns synnerliga skäl för att helt eller delvis inte reglera ett negativt resultat, ska skälen till detta redovisas i förvaltningsberättelsen.

Fullmäktige beslutade vid sammanträdet i juni att göra en sk partiell inlösen av pensioner till ett värde av 25 mkr samt hänvisa till 8 kap. 5 § i kommunallagen att undanta åtgärden från återställande av balanskravet genom synnerliga skäl. Genom att göra en partiell inlösen av pensioner sänker kommunen sina kostnader för kommande års pensionsavsättningar, vilket bedöms vara en förutsättning för att kommunen ska kunna uppfylla kravet på en ekonomi i balans över tid.



Foto: Ingrid Sjöberg

Här ställs avancerade balanskrav!

Balanskravsutredning enl. RKR:s nya riktlinjer	(mkr)
Årets resultat	-22,0
- Reducering av samtliga realisationsvinster	-2
+ justering för realisationsvinster enl. undantagsmöjlighet	0
+ justering för realisationsförluster enl. undantagsmöjlighet	0
+ orealiserade förluster i värdepapper	3,0
Årets resultat efter balanskravsjusteringar	21,0
-reservering av medel till resultatutjämningsreserv	0
+användning av medel från resultatutjämningsreserv	0
Balanskravsresultat	-21,0

2015 års resultat efter hänsyn till synnerliga skäl innebär att kommunen inte har något underskott att återställa för året. Däremot återstår fortfarande underskott att återställa från 2012, 2013 och 2014 års resultat.

Eftersom kommunen inte kunnat återställa hela 2012 års underskott under det innevarande året uppfylls inte kommunallagens krav på återställande av balanskravet inom tre år från att underskottet uppstått, och därmed kvarstår ett ackumulerat underskott att återställa inför kommande år. Det är dock värt att påpeka att kommunen för första gången på tre år kunnat återställa en del av det ackumulerade underskottet.



Foto: Stig Kärman

Nedsmält ispelare – föremål för årlig återställning!

Redovisning av ackumulerade negativa resultat (tkr)	2015	2016
(IB) Ackumulerade ej återställda negativa resultat	- 29 900	-25 959
Varav från 2012	-24 500	-20 559
Varav från 2013	-2 200	-2 200
Varav från 2014	-3 200	- 3200
Varav från 2015	0	0
Årets balanskravsresultat enligt balanskravsutredningen	-21 021	
+ Synnerliga skäl att inte återställa	24 962	
+ Synnerliga skäl för att återställa under längre tid	0	
(UB) Ackumulerade negativa resultat att återställa inom tre år	-25 959	
(UB) Synnerliga skäl som ska återställas över längre tid	0	
(UB) Ackumulerade ej återställda negativa resultat	-25 959	
Varav från 2012 (återställs senast 2015)	-20 559	
Varav från 2013 (återställs senast 2016)	-2 200	
Varav från 2014 (återställs senast 2017)	-3 200	
Varav från 2015	0	

Synnerliga skäl för att inte återställa negativt resultat	(tkr)
Balanskravsresultat	-21 021
Synnerliga skäl (partiell inlösen av pensioner)	24 962
Årets resultat efter hänsyn till synnerliga skäl	3 941

God ekonomisk hushållning

För att kommunen ska sägas ha en god ekonomisk hushållning räcker det inte med att uppfylla balanskravet eller att ha ett positivt resultat efter hänsyn till synnerliga skäl. I bedömningen om god ekonomisk hushållning ingår även att finansiella mål ska fastställas och därmed styra ekonomin. Fullmäktige beslutade inför 2015 om mål som skulle ta sikte på olika delar av ekonomin, d v s budgetföljsamhet, nettokostnadsandel och soliditet. Av de fastställda målen uppfylls enbart målet om soliditet. Sammantaget är bedömningen att Lycksele kommun under 2015 inte uppfyller kraven på en God ekonomisk hushållning.

Finansiella mål 2015	Utfall	Uppfyllt?
1. Budgetföljsamheten ska vara 100 % (endast positiva avvikelser är acceptabla).	<100 %	Nej
2. Nettokostnadsandelen ska vara 98 % (+/- 1 %-enhet) under mandatperioden.	102,5 %	En försämring med 1,8 %
3. Soliditeten inkl. pensionsåtagandet ska förstärkas under mandatperioden.	+1,5 %	En förbättring med 2,3 %

Ansvarsförbindelser

Kommunens totala borgensåtagande uppgår till ca 268 mkr. Tecknad borgen för Lycksele Bostäder uppgår till totalt 201 mkr. Risken i detta åtagande bedöms som relativt liten även om 2015 års resultat inte är lika starkt som tidigare års resultat.



Foto: Ingrid Sjöberg

Pappa kontrollerar att karusellen framförs på ett ansvarsfullt sätt.

Beträffande borgensåtagandet på 73 mkr gentemot AB Lycksele Industrihus är risken något större men bolagets ekonomi har på senare år stabiliserats, vilket gör att den sammantagna risken inte bedöms vara betungande.

Kommunal borgen finns även till Lycksele Medborgarhusförening med 33 mkr. Eftersom föreningens ekonomi inte innehåller några marginaler och är starkt beroende av intäkter från kommunen, måste bedömningen bli att det även här finns en viss risk förknippad med åtagandet. Utöver detta finns även kommunal borgen tecknad för ett antal egna hem med 1,6 mkr. Ibland händer det att kommunen måste infria detta åtagande, men eftersom beloppen i varje enskilt fall är små är risken att kommunen drabbas någon kännbar ekonomisk förlust väldigt liten.

Pensionsförpliktelser och pensionsmedelsförvaltning

Kommunens pensionsförpliktelser finns till allra största delen i den s.k. ansvarsförbindelsen. Där finns allt som är intjänat i det gamla pensionsavtalet före år 1998, och värdet vid årsskiftet uppgick till ca 403 mkr. Ansvarsförbindelse innebär årliga utbetalningar vilka under 2015 medförde en kostnad på ca 20,5 mkr, vilket var mer än budgeterat. Utbetalningarna bedöms ligga på den nivån de kommande åren för att sedan öka över tid, något som bör vägas in i hänseende till fullmäktiges beslut att vidta åtgärden partiell inlösen av pensioner.

Totalt täcks pensionsåtagandet genom de särskilda placeringarna till ca 30 %, vilket är en nivå som väsentligt överstiger genomsnittet för hela landet.

Pensionsmedelsförvaltning (mkr)	2105	2014
Avsättning för pensioner	8,9	6,7
Ansvarsförbindelser för pensioner	403,6	442,1
Finansiella placeringar (bokfört värde)	-107,6	-134,6
Summa återlånat i verksamheten	304,9	314,2
Finansiella placeringar (marknadsvärde)	107,6	134,6
Orealiserade värden i placeringarna	0,4	1,5
Vinster, förluster och utdelningar	0,8	3,2
Realiserad och orealiserad avkastning på placeringarna	0,7 %	2,4 %

Det finansiella målet för kommunens egna kapital är att soliditeten inkl. pensionsåtagande ska stärkas under mandatperioden. Kommunens positiva resultat efter synnerliga skäl för 2015 och förändring av värdet på pensionsförpliktelserna har ökat soliditeten från -0,8 % till +1,5 %.



Foto: Jerry Arvidsson

Motorklubben Pharaohs' "förpliktelse" mot pensionärer i Lycksele – väffelkörning!



NYCKELTAL

	2015	2014	2013	2012	2011
Befolkning					
Antal invånare till grund för skatt och utjämning (per den 1 november året innan)	12 187	12 234	12 269	12 346	12 408
Kommunalskatt (kr)					
Kommunen	23,05	23,05	23,05	22,85	22,85
Landstinget	10,3	10,3	10,30	10,50	10,50
Begravningsavgift	0,36	0,36	0,36	0,36	0,36
Total utdebitering	33,71	33,71	33,71	33,71	33,71
I förkommande fall avgift till svenska kyrkan	1,09	1,09	1,09	1,09	1,09
Total utdebitering för medlem i svenska kyrkan	34,80	34,80	34,80	34,80	34,80
Resultat					
Verksamhetens nettokostnader (mkr)	795,1	752,4	750,3	740,5	699,1
Verksamhetens nettokostnaders andel av skatteintäkter och utjämning	102,5%	100,7%	101,1%	104,3%	100,2%
Finansnetto (mkr)	-2,4	2,9	2,3	3,5	3,9
Årets resultat (mkr)	-21,9	-2,1	-5,9	-26,7	2,3
Årets resultat per invånare (tkr)	-1,8	-0,2	-0,5	-2,2	0,2
Soliditet					
Eget kapital (mkr)	414,3	436,3	438,4	444,3	459,9
Eget kapital per invånare (tkr)	34,0	35,7	35,7	36,0	37,1
Eget kapital inkl. pensionsåtagande (mkr)	10,7	-5,9	-25,8	6,2	24,1
Eget kapital inkl. pensionsåtagande per invånare (tkr)	0,9	-0,5	-2,1	0,5	1,9
Soliditet	59,1%	58,7%	60,0%	62,9%	62,4%
Soliditet (inkl. pensionsåtagande)	1,5%	-0,8%	-3,5%	0,9%	3,3%
Skulder					
Långfristiga skulder (mkr)	80,0	90,0	90,0	65,0	65,0
Långfristig skuld per invånare (tkr)	6,6	7,4	7,3	5,3	5,2
Lånefinansieringsgrad (långfristiga skulder/anläggningstillgångar)	17,1%	18,6%	18,7%	13,0%	12,9%
Kortfristiga skulder	194,8	202,4	183,3	178,2	182,3
Tillgångar och likviditet					
Kassaflöde (mkr)	-3,9	23,6	38,2	-31,8	-46,6
Anläggningstillgångar	467,7	483,1	482,5	499,6	504,3
Omsättningstillgångar	233,9	260,3	248,1	206,5	233,3
Balansomslutning (mkr)	701,6	743,5	730,6	706,1	737,6
Balanslikviditet (omsättningstillgångar/kortfristiga skulder)	1,20	1,29	1,35	1,16	1,28
Kassalikviditet (likvida medel+kortfristiga fordringar/kortfristiga skulder)	1,18	1,27	1,33	1,14	1,26
Rörelsekapital (omsättningstillgång - kortfristiga skulder)	39,1	57,9	64,8	28,3	51,0
Rörelsekapital i % av externa utgifter	4,4%	6,5%	7,2%	3,2%	5,7%
Nettoinvesteringar	30,8	44,9	27,3	36,9	56,9
Sammanställd redovisning					
Finansnetto	-9,6	-5,4	-6,9	-6,8	-6,7
Årets resultat	-20,3	8,3	0,0	-23,7	4,9
Nettoinvesteringar	54,0	45,7	37,9	56,0	90,9
Nettoinvesteringarna i % av avskrivningarna	85,7%	73,1%	60,4%	94,4%	164,4%
Eget kapital	493,6	513,4	504,7	504,7	516,2
Soliditet	46,8%	47,0%	47,3%	48,2%	48,3%
Likviditet	1,2	1,3	1,2	1,0	1,1
Lånefinansieringsgrad	41,4%	42,3%	41,0%	37,2%	38,1%

SAMMANSTÄLLD REDOVISNING

I den sammanställda redovisningen ingår, förutom kommunens egen verksamhet, även de verksamheter som bedrivs i företagsform, och där kommunen äger minst 20 % eller har ett betydande ekonomiskt inflytande. I den sammanställda redovisningen elimineras intäkter, kostnader, fordringar och skulder mellan de olika enheterna för att ge en bild av hur man tillsammans, som en enda enhet, förhåller sig till omvärlden. Det som då plockas bort är t ex under året lämnade och mottagna bidrag, kostnader och intäkter för hyror samt kundfordringar och leverantörsskulder mellan de olika ingående enheterna.



LYCKSELE
KOMMUN
LICKSJÖUN KOMMUNIVISNA



SKOGSMUSEET
LYCKSELE - LAPPLAND



LYCKSELE
FLYGPLATS

LYCKSELE
STADSHUS AB



LYBO
LYCKSELE BOSTÄDER AB

HEDLUNDA
FASTIGHETER KB



AB Lycksele
INDUSTRIHUS



PULS
Personlig Utveckling Lycksele



LYCKSELE
DJURPARK

Resultatet före bokslutsdispositioner i Lycksele Bostäder AB har minskat markant jämfört med föregående år och uppgick 2015 till 1,4 mkr exkl. bokslutsdispositioner och skatt. Bolaget hänvisar till ökade personalkostnader på grund av rekrytering av ny VD, ekonomichef och byggprojektledare, taxebundna avgifter, försäkringsskador, köpta tjänster samt vakanta lokaler som bidragande orsaker till resultatet.



Foto: Lycksele kommun

LYBO-området Hoppbacken

AB Lycksele Industrihus redovisar precis som i följande en liten vinst för 2015 vilket är glädjande. Det som har påverkat resultatet positivt är lägre ränte- och elkostnader. Bolagets framtida ekonomi påverkas mycket av yttre faktorer, såsom ränteutveckling, energikostnader och hur företagets hyresgäster kommer att påverkas av lågkonjunkturen.



Foto: Lycksele kommun

Den sk Företagsringen – en del av LIAB:s äldre lokalbestånd

Lycksele Flygplats spelar en viktig roll för Lyckseles och inlandets utveckling och har under 2015 redovisat en vinst på 0,5 mkr exkl. bokslutsdispositioner och skatt.



Foto: Lycksele Flygplats

Lycksele Flygplats AB fortsätter att leverera vinst. 2015: 500 tkr!

Mycket på grund av höga underhållskostnader gör Lycksele Djurpark AB ett negativt resultat på -0,5 mkr.



Foto: Lycksele kommun

Det man förlorade på höga underhållskostnader gick inte att kompensera med det man drog in på karusellerna!

Skogsmuseet i Lycksele AB gör ett nollresultat för året.

INVESTERINGSREDOVISNING

Kommunfullmäktige i Lycksele beslutade om processen för hanteringen av investeringsbudgeten 2015-2018 under 2015. Enligt denna process ska investeringsbudgeten tas upp för behandling i april och november varje år.

För 2015 beslutade kommunfullmäktige om en investeringsbudget på 40,15 mkr.

Bruttoinvesteringsvolymen uppgick under året till 41,4 mkr, men, eftersom Post- och Telestyrelsen (PTS) återbetalade medel för tidigare års investeringar i bredband, stannade nettoinvesteringsvolymen på 30,84 mkr.

Avskrivningarna för året är totalt 45,8 mkr.

Kommunen har investerat mer än budgeterat i IT-struktur, både hårdvara och mjukvara. Inom socialnämnden har investeringarna fortsatt i verksamhetssystemen Pulsen Combine och i TES planeringssystem. Till följd av en fördröjd leverans belastar delar av Räddningstjänstens investering av en hävare 2014 investeringsbudgeten för 2015. I övrigt finns få större avvikelser mellan budget och utfall.

Sammanställning av genomförda investeringar

Nämnd (mkr)	Budget 2015	Utfall 2015	Avvikelse 2015	Utfall 2014
Kommunstyrelsen	1,3	1,3	0,0	
IT-enheten *Not 1	8,1	9,8	-1,7	
Totalt kommunstyrelsen	9,4	11,1	-1,7	4,4
LYST-nämnden	1,2	0,0	1,2	0,3
Förskolan	0,1	0,2	-0,1	
Grundskolan	0,8	0,8	0,0	
Gymnasieskolan inkl. komvux	1,9	1,9	0,0	
Kultur	0,2	0,1	0,1	
Gemensamt	0,2	0,2	0,0	
Totalt: Kultur- & utbildningsnämnden	3,2	3,2	0,0	4,2
Hälso- och sjukvård	0,5	0,0	0,0	
Äldreomsorg	2,4	3,4	-1,0	
Handikappomsorg	0,5	0,2	0,3	
Individ- och familjeomsorg	0,1	0,1	0,0	
Gemensamt	1,9	1,6	0,3	
Totalt: Socialnämnden	5,4	5,4	0,0	5,2
Gatu- & park	5,6	4,3	1,3	
Räddningstjänst	3,3	6,0	-2,7	
Fritid	2,8	1,6	1,2	
Gemensamt	0,1	0,0	0,1	
AVA	2,0	1,7	0,3	
Vatten och avlopp			0,0	
Avfall			0,0	
Bredband	2,0	2,2	-0,2	
Fastigheter	4,3	4,6	-0,3	
Totalt: Servicenämnden	20,1	18,8	-0,3	29,1
Miljö- och samhällsnämnden	0,0	0,0	0,0	
Kostnämnden	0,0	0,1	-0,1	
Totalt inom ram	39,3	38,6	1,0	43,2
Strategiska medel				
Gatu- & park (projektering strandpromenad)	0,0	0,0	0,0	
Utveckling Köpmannen	0,0	0,0	0,0	
Fritid (infartsskyltar)	0,0	0,0	0,0	
Fritid (Bocksliden)	1,0	1,4	-0,4	
Fastigheter (EPC) *Not 2	0,0	1,4	-1,4	
Totala investeringar	40,3	41,4	-1,1	44,9

*Not 1 Resultatenhet fr o m jan 2013

*Not 2 Budget EPC avser åren 2010-2012

DRIFTREDOVISNING

Inför 2015 fastställde kommunfullmäktige nämndernas driftbudget till 727,2 mkr. Utfallet blev 741 mkr, vilket innebär att nämndernas underskott är -13,8 mkr. Det första finansiella målet handlar om att budgetföljsamheten ska vara 100 %, något som därmed inte uppfylls. Driftbudgeten hålls för merparten av kommunens nämnder och styrelser utom för kommunfullmäktige, socialnämnden och servicenämnden. Avvikelsen från budgetramen är störst inom socialnämnden, där underskottet för året är -19 mkr, vilket tyder på att man ännu inte hunnit anpassa verksamheten till det budgetutrymme som medges. Underskotten för servicenämnden och för kommunfullmäktige kan främst härledas till ökade kostnader för fritidsverksamheten samt för överförmyndarverksamheten.

Generellt för alla verksamheter är att arbetet med handlingsplaner för att minska kostnader har gett synbar effekt. Nämndernas driftbudget för 2015 var oförändrad från 2014, men ytterligare åtgärder krävs framöver för att nå en ekonomi i balans.

KOMMUNFULLMÄKTIGE

Ordförande: Marika Lindgren (S)
1:e vice ordförande: Christer Hedlund (M)
2:e vice ordförande: Lars Ohlsson (S)

Kommunfullmäktige är givetvis ingen nämnd men har ändå en egen budget. Den innehåller endast kostnaderna för fullmäktiges egen politiska verksamhet, kommunrevisionen och överförmyndaren. Verksamheten redovisar ett underskott på 0,5 mkr på grund av ökade kostnader för godemän.



Foto: Lycksele kommun

Nya kommunfullmäktigeledamöter efter valet 2014

KOMMUNSTYRELSEN

Ordförande: Lilly Bäcklund (S)
1:e vice ordförande: Stig-Lennart Karlsson (S)
2:e vice ordförande: Christer Rönnlund (M)

Det ekonomiska utfallet för kommunstyrelsen visar ett överskott på 1,2 mkr. Största avvikelserna redovisar

programmen för skolskjutsar +3,5 mkr, färdtjänst -1,7 mkr och näringslivsfrämjande åtgärder -0,6 mkr.

KOSTNÄMNDEN

Ordförande: Gunilla Johansson (S), Lycksele kommun
Vice ordförande: Marita Fransson (S), Landstinget

Lycksele Kost har haft en minskad försäljning av portionslådor till kommunens äldreomsorg.

Skolmåltider har haft minskade intäkter på grund av färre elever inom grund- och gymnasieskolan.



Foto: Agne Hörnestic

Paltrullning i Tannbergsskolans kök – till allt färre elever!

KULTUR- OCH UTBILDNINGSNÄMNDEN

Ordförande: Lars Ohlsson (S)
Vice ordförande: Christina Holmgren (FP)

Kultur- och utbildningsnämnden hade en tilldelad budgetram för 2015 på 308,3 mkr. Utfallet för året blev 303,4 mkr, vilket innebär ett överskott på 4,9 mkr.

Nämnden beslutade om ett antal åtgärder hösten 2013 och våren 2014 för att minska kostnaderna. Samtliga beslut är verkställda tack vare kostnadsmedvetna och lojala medarbetare. Helårseffekten av åtgärderna blev omfattande och hanterade dessutom 2015 års löneökningar.

Största avvikelserna redovisar Förskola +2,9 mkr, Gymnasieskola +1,0 mkr, Gymnasiesärskola +2,0 mkr. Komvux, Högskoleutbildning och Svenska för invandrare (SFI) redovisar totalt -1,7 mkr, vilket beror på minskade statsbidrag.

MILJÖ- OCH SAMHÄLLSNÄMNDEN

Ordförande: Stig-Lennart Karlsson (S)
Vice ordförande: Kurt Fällman (FP)

Fastställd ram för miljö- och samhällsförvaltningen för 2015 var 2,26 mkr. Utfallet för verksamhetsåret 2015 blev 1,68 mkr, d v s 75 % av budget.

Personalkostnaden budgeterades för 2015 till 4,27 mkr. Utfallet blev 3,78 mkr, d v s ett överskott på 0,49 mkr. Detta beror framförallt på att det inte anställdes någon systemförvaltare, Kostnaden för denna tjänst var budgeterad till ca 300 000 kr. Övriga bidragande orsaker till överskottet:

- Tjänstledighet för en medarbetare, som lösts med omprioriteringar istället för tillfälliga anställningar.
- De nya arvoderingsreglerna för politiker och den långtgående delegationsordningen för tjänstemannaorganisationen har medfört att nämndsmöten har varat en halv dag, samt att två nämndsammanträden ställts in, vilket sammantaget har genererat ett överskott på ca 200 tkr.

Intäkterna budgeterades för 2015 till 3,27 mkr. Utfallet blev 3,06 mkr, d v s ett underskott på ca 200 tkr. Miljöfarlig verksamhet har gett intäkter som överstiger den budgeterade intäkterna med 145 tkr. För verksamhetsåret 2015 blev utfallet ca 835 tkr. Bygglov visade på lägre intäkter, ca 180 tkr, jämfört med budget.

Övriga kostnader budgeterades för 2015 till 1,10 mkr. Utfallet blev ca 996 tkr, d v s ett överskott på ca 100 tkr. Det finns flera anledningar till detta:

- Minskning av gemensamma kostnader, t ex inköp med hänsyn till det billigaste alternativet, har inneburit att kostnaderna för resp. programområde reducerats.
- Medvetenhet om inköpsstopp, d v s inga onödiga inköp har gjorts.
- Lokala och regionala alternativ för kompetensutveckling har medfört att kostnader för resor och boende reducerats.
- En målmedveten reduktion av de fasta kostnaderna har kontinuerligt medfört att de övriga kostnaderna minskat med ca 500 tkr från 2011 till 2015.

PERSONALNÄMNDEN

Ordförande: Anna-Lena Danielsson (S)
Vice ordförande: Christer Rönnlund (M)

Det ekonomiska utfallet för personalnämnden visar på ett överskott på 0,1 mkr. Detta beror bl a på färre nämndsammanträden.

SAMVERKANSNÄMNDEN LYST

Ordförande: Lilly Bäcklund (S), Lycksele kommun
Vice ordförande: Egon Persson (ÅP), Åsele kommun

Samarbetet mellan Lycksele och Storumans kommuner inom växeltelefonin organiseras sedan år 2011 i en gemensam nämnd, samverkansnämnden LYST, där representanter från de båda kommunernas politiska ledning medverkar. Fr o m 2014 deltar även Åsele kommun i detta samarbete. Syftet med samverkan är att genom kostnadseffektivitet och kvalitet förbättra och utveckla den kommunala servicen till medborgarna. Förutom samverkan inom växeltelefoni och konsumentvägledning finns nu också ett samarbete inom budget- och skuldrådgivning samt hantering av e-tjänstkort (HSA/SITHS).

Budgeten för nämnden bygger dels på anslag från Lycksele kommun, dels på intäkter från Storumans och Åsele kommuner, som därigenom betalar sina andelar. För år 2015 redovisar nämnden ett överskott på 0,2 mkr.

SERVICENÄMNDEN

Ordförande: Bert-Ove Bäckman (S)
Vice ordförande: Roland Sjögren (KD)

Servicekommitténs skattefinansierade del tilldelades för 2015 en ram på 47,2 mkr och förbrukade 48,4 mkr. Det innebär ett underskott på sammanlagt 1,1 mkr.

Fritidsenheten har redovisat ett underskott på 1,5 mkr. Övriga enheter har redovisat överskott: gatu-/park-64 tkr, räddningstjänsten 69 tkr och förvaltningens gemensamma del 294 tkr.

Orsaken till underskottet för fritidsenheten är ökade driftkostnader för fritidsanläggningar. Driftkostnaden för Bockslidens skidanläggning har överstigit budget med 600 tkr. Avvikelsen beror i huvudsak på servicekommitténs beslut att överta driftansvaret för att säkra starten av säsongen 2015/2016, samt extraordinära kostnader för reparation/underhåll av pistmaskin. Antalet besökare vid Ansia badpark minskade kraftigt till 12 089 besökare, vilket är 8 130 färre än 2014. Detta medförde ett underskott på 600 tkr.

Resultatenheterna inom SBF redovisar följande resultat:
- Bredbandsverksamheten har ett överskott på 463 tkr.
- Fastighetsenheten har ett underskott på 7 tkr.
- AVA har ett överskott på 22 tkr.

SOCIALNÄMNDEN

Ordförande: Gunilla Johansson (S)

Vice ordförande: Elisabeth Björnsdotter-Rahm (M)

Socialnämnden tilldelades en budgetram på 306,3 mkr men förbrukade 325,3 mkr. Underskottet uppgick därmed till 19 mkr. Den tilldelade ramen har varit oförändrad under åren 2013-2015. De strukturella åtgärder som beslutats har inte hunnit få den effekt som krävs för att både minska kostnadsmassan och spara in de årliga löneökningarna.

Hälso- och sjukvården har ett underskott på 4,2 mkr, därav hemsjukvården med ett underskott på 2 mkr på grund av att antalet hemsjukvårdspatienter ökat med 100 % jämfört med det antal som låg till grund för skatteväxlingen. Även sjuksköterskor i särskilda boenden uppvisar ett underskott, främst på grund av svårigheter att rekrytera personal, vilket innebär höga kostnader för övertid och anlitande av bemanningsföretag.

Äldreomsorgen har ett underskott på 2 mkr. De stimulansmedel för ökad bemanning som erhållits från Socialstyrelsen har dock inneburit att en del personalkostnader och extravak under andra halvåret kunnat finansieras med hjälp av dessa statsbidrag.

Handikappomsorgen redovisar ett underskott på 7,8 mkr, och gruppboenden redovisar ett underskott på

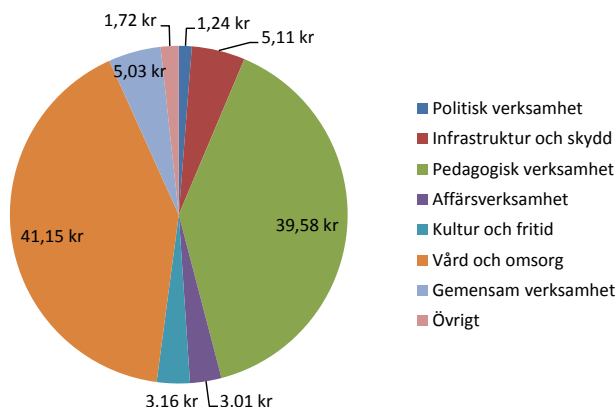
5,5 mkr. På flera boenden har ökande behov inneburit högre personalkostnader än budgeterat. Personlig assistans har ett underskott på 1,8 mkr på grund av att två stora ärenden övergått från statlig till kommunal finansiering i och med att Försäkringskassan har omprövat ärenden enligt socialförsäkringsbalken.

Individ- och familjeomsorgen redovisar ett underskott på 4 mkr. De största avvikelserna återfinns inom bostadsanpassning, institutionsplaceringar och kontaktpersoner. Även kostnaden för det nya ungdomsboendet Källan, 0,8 mkr, gav ett underskott, eftersom boendet inte fick någon tilldelad budget vid starten och att det inte gett någon besparing under första året i form av minskade kostnader för institutionsplaceringar. Ett trendbrott står försörjningsstödet för, som med samma budget som året innan på 16 mkr redovisar ett överskott mot budgeten på 140 tkr. Även introduktionsersättningen, med en budget på 500 tkr, redovisar ett överskott på 209 tkr.

Flyktningmottagandet ska enligt budget gå med 2,1 mkr i överskott, d v s intäkterna ska vara 2,1 mkr högre än kostnaderna vid årets slut. Verksamhetsförändringar under hösten p g a många nyanlända flyktningbarn har dock inneburit ökade kostnader, så överskottet på statsbidragen från Migrationsverket blev 1,2 mkr i stället för de budgeterade 2,1 mkr. Mot budget innebär detta ett underskott på 0,9 mkr.

Del av budgeten (mkr)	2015			2014		
	Budget	Utfall	Avvikelse	Budget	Utfall	Avvikelse
Kommunfullmäktige	2,7	3,2	-0,5	2,6	2,4	0,2
Personalnämnden	0,6	0,6	0,0	0,6	0,5	0,1
LYST-nämnden	0,1	-0,1	0,2	0,1	-0,1	0,2
Kommunstyrelsen	59,7	58,5	1,2	60,1	56,4	3,7
Kultur- och utbildningsnämnden	308,3	303,4	4,9	306,0	304,6	1,4
Socialnämnden	306,3	325,3	-19,0	308,3	314,7	-6,4
Servicenämnden	47,2	48,4	-1,2	47,2	44,8	2,4
Miljö- och samhällsnämnden	2,3	1,7	0,6	2,3	2,0	0,3
Ägartillskott	0,0	0,0	0,0	0,0	0,1	-0,1
Summa driftbudget för nämnderna	727,2	741,0	-13,8	727,2	725,4	1,8

Hur används en hundralapp i kommunalskatt?



RESULTATENHETERNAS RESULTAT

FASTIGHETER

Resultaträkning (mkr)	2015	2014
Verksamhetens intäkter	80,3	82,4
Personalkostnader	-20,2	-19,5
Övriga kostnader	-37,3	-37,9
Rörelseresultat	22,8	25,0
Avskrivningar	-18,7	-20,4
Finansiella poster	-4,1	-4,5
Resultat	0,0	0,1

Balansräkning (mkr)	2015	2014
Tillgångar		
Fastigheter och anläggningar	180,0	190,0
Fordon, maskiner och inventarier	1,0	1,0
Varulager	0,0	0,0
Kundfordringar	0,7	0,6
Interimsfordringar	0,3	4,2
Summa tillgångar	182,0	195,8

Skulder och eget kapital (mkr)	2015	2014
Ingående eget kapital	6,2	4,6
Årets resultat	0,0	0,1
Avräkning med kommunen	175,8	191,1
Summa skulder och eget kapital	182,0	195,8

LYCKSELE KOST

Resultaträkning (mkr)	2015	2014
Verksamhetens intäkter	14,2	15,1
Personalkostnader	-6,3	-6,6
Övriga kostnader	-9,0	-8,6
Rörelseresultat	-1,1	-0,1
Avskrivningar	-0,1	-0,05
Finansiella poster	-0,1	-0,05
Resultat	-1,2	-0,2

Balansräkning (mkr)	2015	2014
Tillgångar		
Fordon, maskiner och inventarier	0,3	0,2
Varulager	0,1	0,1
Kortsiktiga fordringar	0,9	0,8
Summa tillgångar	1,3	1,1

Skulder och eget kapital (mkr)	2015	2014
Ingående eget kapital	0,0	0,0
Årets resultat	-1,2	-0,2
Eget kapital reglerat mellan huvudmännen	0,3	0,3
Avräkning med kommunen	-0,4	1,0
Summa skulder och eget kapital	-1,3	1,1

Lycksele Kost/Skolmåltider

Resultaträkning (mkr)	2015	2014
Verksamhetens intäkter	20,8	-
Personalkostnader	-13,5	-
Övriga kostnader	-9,0	-
Rörelseresultat	-1,7	-
Avskrivningar	0,0	-
Finansiella poster	0,0	-
Resultat	-1,7	-

Balansräkning (mkr)	2015	2014
Tillgångar		
Fordon, maskiner och inventarier	0,0	-
Varulager	0,3	-
Kortsiktiga fordringar	0,3	-
Summa tillgångar	0,6	-

Skulder och eget kapital (mkr)

Ingående eget kapital	0,0	-
Årets resultat	-1,7	-
Avräkning med kommunen	1,1	-
Summa skulder och eget kapital	-0,6	-



Foto: Agne Hörnestic

Glatt medarbetargång i Tannbergsskolans kök!

BREDBAND

Resultaträkning (mkr)	2015	2014
Verksamhetens intäkter	4,4	3,8
Personalkostnader	-0,9	-0,9
Övriga kostnader	-1,4	-0,9
Rörelseresultat	2,1	2,0
Avskrivningar	-1,3	-1,3
Finansiella poster	-0,3	-0,4
Resultat	0,5	0,3

Balansräkning (mkr)	2015	2014
Tillgångar		
Fastigheter och anläggningar	13,8	25,4
Fordon, maskiner och inventarier	0,5	0,2
Summa tillgångar	14,3	25,7

Skulder och eget kapital (mkr)	2015	2014
Ingående eget kapital	3,9	3,6
Årets resultat	0,5	0,3
Infrastrukturmedel + förutbetalda anslutningar	4,2	3,5
Avräkning med kommunen	5,7	18,3
Summa skulder och eget kapital	14,3	25,7

IT-KONTORET

Resultaträkning (mkr)	2015	2014
Verksamhetens intäkter	13,6	11,3
Personalkostnader	-3,9	-3,4
Övriga kostnader	-4,3	-4,2
Rörelseresultat	5,4	3,7
Avskrivningar	-4,5	-3,5
Finansiella poster	-0,2	-0,2
Resultat	0,7	0,0

Balansräkning (mkr)	2015	2014
Tillgångar		
Anläggningstillgångar	11,6	6,1
Omsättningstillgångar	-0,5	-0,3
Summa tillgångar	11,1	5,8

Skulder och eget kapital (mkr)	2015	2014
Ingående eget kapital	0,1	0,1
Årets resultat	0,7	0,0
Avräkning med kommunen	10,3	5,7
Summa skulder och eget kapital	11,1	5,8

VATTEN OCH AVLOPP

Resultaträkning (mkr)	2015	2014
Verksamhetens intäkter	20,7	19,8
Personalkostnader	-5,3	-5,0
Övriga kostnader	-14,1	-13,7
<i>Rörelseresultat</i>	<i>1,3</i>	<i>1,1</i>
Avskrivningar	-1,0	-0,9
Finansiella poster	-0,3	-0,2
Resultat	0,0	0,0

Balansräkning (mkr)	2015	2014
Tillgångar		
Fastigheter och anläggningar	8,0	7,6
Fordon, maskiner och inventarier	3,3	3,0
Summa tillgångar	11,3	10,6

Skulder och eget kapital (mkr)	2015	2014
Ingående eget kapital	0,0	0,0
Årets resultat	0,0	0,0
Skuld till brukarna	3,5	1,9
Förutbetalda intäkter	2,2	1,9
Avräkning med kommunen	5,6	6,8
Summa skulder och eget kapital	11,3	10,6

AVFALL

Resultaträkning (mkr)	2015	2014
Verksamhetens intäkter	17,6	21,3
Personalkostnader	-5,0	-5,5
Övriga kostnader	-11,4	-14,7
<i>Rörelseresultat</i>	<i>1,2</i>	<i>1,1</i>
Avskrivningar	-0,9	-1,0
Finansiella poster	-0,2	-0,3
Resultat	0,1	-0,2

Balansräkning (mkr)	2015	2014
Tillgångar		
Fastigheter och anläggningar	7,0	7,4
Fordon, maskiner och inventarier	2,1	2,7
Summa tillgångar	9,1	10,1

Skulder och eget kapital (mkr)	2015	2014
Ingående eget kapital	1,9	2,1
Årets resultat	0,1	-0,2
Skuld till brukarna	2,0	1,4
Avräkning med kommunen	5,1	6,8
Summa skulder och eget kapital	9,1	10,1

BOLAGENS RESULTAT LYCKSELE STADSHUS AB

Ekonomiskt utfall (mkr)	2015	2014
Omsättning	0,0	0,0
Res. före bokslutsdisp. och skatt	2,6	10,1
Balansomslutning	45,0	43,0
Soliditet i %	5,4	4,1

HEDLUNDA FASTIGHETER KB

Ekonomiskt utfall (mkr)	2015	2014
Omsättning	0,6	0,7
Res. före bokslutsdisp. och skatt	0,0	0,0
Balansomslutning	2,0	2,4
Soliditet i %	54,0	45,0



AB Lycksele
INDUSTRIHUS

Ekonomiskt utfall (mkr)	2015	2014
Omsättning	15,4	15,3
Res. före bokslutsdisp. och skatt	0,1	0,1
Balansomslutning	86,9	92,1
Soliditet i %	10,3	16,0



Ekonomiskt utfall (mkr)	2015	2014
Omsättning	84,8	85,4
Res. före bokslutsdisp. och skatt	1,4	12,7
Balansomslutning	299,7	298,4
Soliditet i %	27,0	26,3



Ekonomiskt utfall (mkr)	2015	2014
Omsättning	20,4	19,7
Res. före bokslutsdisp. och skatt	0,5	0,2
Balansomslutning	16,1	16,9
Soliditet i %	70,9	76,0



LYCKSELE
DJURPARK

Ekonomiskt utfall (mkr)	2015	2014
Omsättning	11,3	10,5
Res. före bokslutsdisp. och skatt	-0,5	-0,6
Balansomslutning	7,5	7,0
Soliditet i %	81,5	77,9



SKOGSMUSEET
LYCKSELE · LAPPLAND

Ekonomiskt utfall (mkr)	2015	2014
Omsättning	5,8	6,2
Res. före bokslutsdisp. och skatt	0,0	0,0
Balansomslutning	5,1	5,4
Soliditet i %	77,9	75,0



PULS

Personlig Utveckling Lycksele

Ekonomiskt utfall (mkr)	2015	2014
Omsättning	0,0	-
Res. före bokslutsdisp. och skatt	0,0	-0,6
Balansomslutning	1,7	1,1
Soliditet i %	44,3	11,6

RESULTATRÄKNING

Belopp i mkr	Not	Kommunen	Sammanställd	Kommunen	Sammanställd
		2015	redovisning 2015	2014	redovisning 2014
Verksamhetens intäkter	Not 1	240,6	343,2	243,2	343,4
Verksamhetens kostnader	Not 2	-989,9	-1 066,6	-950,7	-1 013,4
Av- och nedskrivningar	Not 7-10	-45,8	-63,0	-44,89	-62,5
Verksamhetens nettokostnader		-795,1	-786,3	-752,4	-732,4
Skatteintäkter	Not 3	535,4	535,4	521,2	521,2
Kommunalekonomisk utjämning	Not 4	240,0	240,0	226,2	226,2
Finansiella intäkter	Not 5	2,5	0,5	5,1	3,1
Finansiella kostnader	Not 6	-4,8	-10,1	-2,2	-8,5
Resultat före extraord. poster		-21,9	-20,5	-2,1	9,5
Skatt på årets resultat		0,0	0,2	0,0	-1,2
Årets resultat		-21,9	-20,3	-2,1	8,3

KASSAFLÖDESANALYS

Belopp i mkr	Not	Kommunen	Sammanställd	Kommunen	Sammanställd
		2015	redovisning 2015	2014	redovisning 2014
DRIFT					
Årets resultat		-21,9	-20,3	-2,1	8,3
Justering för av- och nedskrivningar	Not 7-9	45,8	63,0	44,9	62,5
Justering för gjorda avsättningar, m.m.	Not 2, 6	3,0	3,6	-0,3	0,4
Justering för ianspråktaga avsättningar	Not 17, 18	-5,2	-5,2	-3,9	-3,9
Justering för realisationsvinster/förluster	Not 1, 2	-2,0	-2,1	-1,6	-1,7
Medel från verksamheten före förändring av rörelsekapital		19,6	38,9	37,0	65,7
Förändring av omsättningstillgångar		22,6	22,4	11,3	8,8
Förändring av kortfristiga skulder		-7,6	-4,3	19,2	14,4
Kassaflöde från drift		34,5	57,0	67,5	88,9
INVESTERINGAR					
<i>Materiella anläggningstillgångar</i>					
Nettoinvesteringar	Not 7-10	-30,8	-54,0	-45,7	-52,6
Försäljningsinkomster	Not 1	2,1	2,2	1,8	1,9
<i>Finansiella anläggningstillgångar</i>					
Investeringsutgifter		0,3	0,3	0,0	-0,1
Förvärvad kassa Puls AB					0,5
Utlåning		0,0	0,0	0,0	0,0
Försäljningsinkomster/återbetald utlåning		0,0	0,0	0,0	0,5
Kassaflöde från investeringar		-28,4	-51,6	-43,9	-49,9
FINANSIERING					
Nyupptagna långfristiga lån		0,0	55,0	15,0	19,9
Amortering långfristiga lån	Not 19	-10,0	-65,0	-15,0	-13,5
Kassaflöde från finansiering		-10,0	-10,0	0,0	6,4
ÅRETS KASSAFLÖDE		-3,9	-4,6	23,6	45,4
Likvida medel vid årets början		176,5	206,3	152,9	160,9
Likvida medel vid årets slut		172,6	201,7	176,5	206,3

Likvida medel definieras som kassa, banktillgodohavanden och kortfristiga placeringar.

BALANSRÄKNING

Belopp i mkr	Not	Sammanställd redovisning 2015		Sammanställd redovisning 2014	
		Kommunen 2015	Kommunen 2014	Kommunen 2015	Kommunen 2014
TILLGÅNGAR					
ANLÄGGNINGSTILLGÅNGAR					
Immateriella anläggningstillgångar	Not 7	7,4	19,3	5,5	17,5
Materiella anläggningstillgångar					
Mark, byggnader och tekn.anlägg.	Not 8	318,9	683,6	343,1	702,8
Maskiner och inventarier	Not 9	64,5	77,8	58,0	71,0
Övriga materiella anl.tillg.	Not 10	0,4	0,4	0,4	0,4
Finansiella anläggningstillgångar	Not 11	76,4	6,2	76,1	5,9
Summa anläggningstillgångar		467,7	787,3	483,1	797,5
OMSÄTTNINGSTILLGÅNGAR					
Förråd	Not 12	3,0	3,5	3,1	3,5
Fordringar	Not 13	58,3	63,3	80,8	85,7
Kortfristiga placeringar	Not 14	106,6	108,3	133,7	135,3
Kassa och bank	Not 15	66,0	93,4	42,8	71,0
Summa omsättningstillgångar		233,9	268,5	260,3	295,5
Summa tillgångar		701,6	1 055,9	743,5	1 093,0
EGET KAPITAL, AVSÄTTNINGAR OCH SKULDER					
EGET KAPITAL					
- varav årets resultat	Not 16	414,3	493,6	436,2	513,4
		-21,9	-20,3	-2,1	8,3
AVSÄTTNINGAR					
Avsättningar för pensioner	Not 17	8,9	9,6	6,7	6,8
Övriga avsättningar	Not 18	3,6	5,0	8,1	9,7
Summa avsättningar		12,5	14,5	14,8	16,5
SKULDER					
Långfristiga skulder	Not 19	80,0	326,2	90,0	337,4
Kortfristiga skulder	Not 20	194,8	221,5	202,5	225,8
Summa skulder		274,8	547,7	292,5	563,2
Summa eget kapital, avsättningar och skulder		701,6	1 055,9	743,5	1 093,0
PANTER OCH ANSVARFÖRBINDELSER					
Pensionsförpliktelser äldre än 1998	Not 21	403,6	403,6	442,2	442,2
Ställda säkerheter	Not 22	268,2	169,2	268,6	168,2
Övriga ansvarsförbindelser		1,2	3,8	2,9	5,5
Summa pantar och ansvarsförbindelser		673,0	576,6	713,7	615,9
Förvaltade fonder	Not 23	1,8		1,6	



Foto: Tina Persson

Sälsamt balansnummer!

NOTER

Belopp i mkr	2015	2014
1. Verksamhetens intäkter - kommunen		
Försäljningsmedel	19,3	23,2
Taxor och avgifter	54,2	57,8
Hyror och arrenden	29,1	29,0
Bidrag	71,7	77,9
Övriga intäkter	59,0	55,3
Jämförelsestörande post - Återbetalning AFA	7,4	0,0
Summa verksamhetens intäkter	240,6	243,2
- varav realisationsvinst	2,0	1,6
- försäljning av anläggningstillgångar	2,1	1,8
Lycksele Bostäder AB	84,8	85,7
AB Lycksele Industrihus	15,4	15,3
Skogsmuseet i Lycksele AB	3,0	3,2
Lycksele Djurpark AB	11,3	10,5
Lycksele Flygplats AB	20,5	19,8
Lycksele Stadshus AB	0,0	0,0
Hedlunda Fastigheter KB	0,6	0,7
Puls i Lycksele AB	0,0	-0,2
Avgår koncerninterna poster	-33,0	-34,7
Summa verksamhetens intäkter - sammanställd redovisning	343,2	343,4
- varav realisationsvinst	2,1	1,7
- försäljning av anläggningstillgångar	2,2	1,9
2. Verksamhetens kostnader		
Personalkostnader	709,5	662,5
- varav pensionskostnader inkl. särsk. löneskatt	79,9	49,2
Bidrag och transfereringar	41,1	45,7
Entreprenader och konsulttjänster	79,2	82,2
Hyra av lokaler, fordon och maskiner	49,7	51,3
Varor och material	61,7	60,7
Övrigt	48,7	48,3
Summa övriga kostnader	280,4	288,2
- varav realisationsförluster	0,0	0,0
- varav förändring pensionsavs. och annat ej likv.påv.	3,0	-0,3
Summa verksamhetens kostnader	989,9	950,7
Lycksele Bostäder AB	67,8	56,5
AB Lycksele Industrihus	8,9	8,4
Skogsmuseet i Lycksele AB	3,0	3,2
Lycksele Djurpark AB	11,4	10,8
Lycksele Flygplats AB	18,4	17,9
Lycksele Stadshus AB	0,1	0,1
Hedlunda Fastigheter KB	0,1	0,1
Puls i Lycksele AB	0,0	0,4
Avgår koncerninterna poster	-33,0	-34,7
Summa verksamhetens kostnader - sammanställd redovisning	1 066,6	1 013,4
- varav realisationsförluster	0,0	0,0
- varav förändring i avsättningar och annat ej likv.påv.	3,6	0,4
Leasing		
Sammanlagt belopp per balansdagen av framtida minimileaseavgifter (avtalstid överstigande 3 år)		
- inom 1 år	19,9	12,4
- senare än 1 år men inom 5 år	54,5	40,3
- senare än 5 år	82,0	89,2
Summa	156,4	141,9

Belopp i mkr	2015	2014
3. Skatteintäkter		
Egna skatteintäkter	535,8	522,4
Slutavräkning	-0,4	-1,3
Summa skatteintäkter	535,4	521,2
4. Kommunalekonomisk utjämning		
Bidrag för höga LSS-kostnader	46,8	46,8
Inkomstutjämning	111,0	104,4
Kostnadsutjämning	36,2	29,3
Strukturbidrag	23,2	23,3
Kommunal fastighetsavgift	20,9	19,6
Regleringsbidrag/ -avgift	-0,5	2,8
Flyktingbidrag (totalt bidrag 6,5 mkr)	1,5	-
Kompensation för arbetsgivaravgifter	0,9	-
Summa kommunalekonomisk utjämning	240,0	226,2
5. Finansiella intäkter		
Ränteintäkter	0,8	2,6
Intäkter från koncernföretag	0,4	1,3
Utdelningar	0,0	0,0
Borgensavgift Lycksele Bostäder AB	1,0	0,9
Borgensavgift Lycksele Industrihus AB	0,1	0,0
Övriga finansiella intäkter	0,2	0,2
Summa finansiella intäkter - kommunen	2,5	5,1
Lycksele Bostäder AB	0,2	0,2
AB Lycksele Industrihus	0,0	0,0
Skogsmuseet i Lycksele AB	0,0	0,0
Lycksele Djurpark AB	0,0	0,0
Lycksele Flygplats AB	0,0	0,0
Lycksele Stadshus AB	0,1	0,2
Hedlunda Fastigheter KB	0,0	0,0
Puls i Lycksele AB	0,0	0,0
Avgår koncerninterna poster	-2,3	-2,4
Summa finansiella intäkter - sammanställd redovisning	0,5	3,1
6. Finansiella kostnader		
Räntekostnader	1,2	1,5
Ränta pensionsavsättningar	0,1	0,1
Realisationsförlust värdepapper	3,0	0,0
Övriga finansiella kostnader	0,6	0,7
Jämförelsestörande post - nedskr. av fin. tillg.	0,0	0,0
Summa finansiella kostnader - kommunen	4,8	2,2
Lycksele Bostäder AB	5,3	5,9
AB Lycksele Industrihus	2,1	2,3
Lycksele Djurpark AB	0,0	0,1
Lycksele Flygplats AB	0,0	0,0
Lycksele Stadshus AB	0,1	0,2
Hedlunda Fastigheter KB	0,1	0,2
Puls i Lycksele AB	0,0	0,0
Avgår koncerninterna poster	-2,3	-2,4
Summa finansiella kostnader - sammanställd redovisning	10,1	8,5

Belopp i mkr	2015	2014
7. Immateriella anläggningstillgångar		
Redovisat värde vid årets början	5,5	1,0
Nettoinvesteringar	4,4	6,0
Avskrivningar	-2,5	-1,5
Övriga korrigeringar	0,0	0,0
Redovisat värde vid årets slut	7,4	5,5
- varav förvärvade programvaror	7,4	5,5
Anskaffningsvärde	11,6	9,4
Ackumulerade av- och nedskrivningar	-4,2	-3,9
Redovisat värde vid årets slut - kommunen	7,4	5,5
Goodwill	11,9	11,9
Redovisat värde vid årets slut - sammanställd redovisning	19,3	17,5
8. Mark, byggnader och tekniska anläggningar		
Redovisat värde vid årets början	343,1	346,9
Nettoinvesteringar	4,3	26,5
Avyttring och utrangering	-0,1	-0,2
Nedskrivningar	0,0	0,0
Avskrivningar	-28,4	-30,0
Överföring till annat tillgångsslag	0,0	0,0
Redovisat värde vid årets slut	318,9	343,1
- varav markreserv	6,2	6,4
- varav verksamhetsfastigheter	164,7	182,8
- varav fastigheter för affärsverksamhet	69,5	71,9
- varav publika fastigheter	46,3	44,7
- varav övriga fastigheter	18,8	19,0
- varav pågående ny-, till- och ombyggnader	13,4	18,3
Anskaffningsvärde	893,6	890,9
Ackumulerade av- och nedskrivningar	-574,7	-547,8
Redovisat värde vid årets slut - kommunen	318,9	343,1
Lycksele Bostäder AB	290,3	282,6
AB Lycksele Industrihus	70,7	72,9
Lycksele Djurpark AB	1,7	1,7
Lycksele Flygplats AB	0,0	0,1
Hedlunda Fastigheter KB	2,0	2,4
Redovisat värde vid årets slut - sammanställd red.	683,6	702,8



Foto: Aston Forsberg

Notabelt vinterbesök i trädgården

Belopp i mkr	2015	2014
9. Maskiner och inventarier		
Redovisat värde vid årets början	58,0	58,1
Nettoinvesteringar	22,1	13,2
Avyttring och utrangering	-0,7	0,0
Avskrivningar	-14,9	-13,2
Överföring till annat tillgångsslag	0,0	0,0
Redovisat värde vid årets slut - kommunen	64,5	58,0
- varav inventarier	35,9	31,9
- varav fordon	23,3	18,9
- varav maskiner	5,3	7,3
Anskaffningsvärde	216,8	191,5
Ackumulerade av- och nedskrivningar	-152,3	-133,5
Redovisat värde vid årets slut - kommunen	64,5	58,0
Lycksele Bostäder AB	2,3	2,8
Skogsmuseet i Lycksele AB	0,0	0,0
Lycksele Djurpark AB	1,9	2,1
Lycksele Flygplats AB	9,1	8,1
Redovisat värde vid årets slut - sammanställd red.	77,8	71,0
10. Övriga materiella anläggningstillgångar		
Redovisat värde vid årets början	0,4	0,4
Investeringsutgifter	0,0	0,0
Redovisat värde vid årets slut - varav konst	0,4	0,4
Redovisat värde vid årets slut - sammanställd red.	0,4	0,4
11. Finansiella anläggningstillgångar		
<u>Aktier och andelar</u>		
Aktier och andelar i koncernföretag	2,1	2,1
Aktier och andelar i övriga företag	3,1	2,8
Grundfondskapital	0,1	0,1
Förlagslån	2,6	2,6
Fordringar på koncernföretag	68,5	68,5
Summa finansiella anl.tillg. - kommunen	76,4	76,1
Lycksele Bostäder AB	0,4	0,4
Lycksele Stadshus AB	41,6	41,6
Avgår koncerninterna poster	-112,2	-112,2
Summa finansiella anl.tillg. - sammanställd redovisning	6,2	5,9
12. Förråd		
Förråd och varulager	1,1	1,2
Exploateringsfastigheter	1,9	1,9
Summa Förråd - kommunen	3,0	3,1
Skogsmuseet i Lycksele AB	0,1	0,0
Lycksele Djurpark AB	0,4	0,4
Summa förråd - sammanställd redovisning	3,5	3,5

Belopp i mkr	2015	2014
13. Kortfristiga fordringar		
Kundfordringar	13,9	22,0
Reservering för osäkra kundfordringar	-0,5	-1,1
Fordringar avs. mervärdesskatt	5,8	12,6
Övriga fordringar på staten	1,0	1,4
Fordringar projektavräkning	1,5	5,7
Kommunens F-skatt	11,2	9,9
Interimsfordringar	25,0	27,3
Övriga kortfristiga fordringar	0,3	2,9
Summa kortfristiga fordringar - kommunen	58,3	80,8
Lycksele Bostäder AB	1,1	2,3
AB Lycksele Industrihus	2,8	9,0
Skogsmuseet i Lycksele AB	0,2	0,3
Lycksele Djurpark AB	1,6	1,5
Lycksele Flygplats AB	3,3	4,4
Lycksele Stadshus AB	0,7	2,6
Hedlunda Fastigheter KB	0,0	0,0
Puls i Lycksele AB	0,6	0,8
Avgår koncerninterna poster	-5,2	-15,9
Summa kortfristiga fordringar - sammanställd redovisning	63,3	85,7
14. Kortfristiga placeringar	0,0	0,0
Aktier och aktiefonder	0,0	0,0
Räntebärande placeringar	109,6	133,7
Nedskrivning av finansiella tillgångar	-3,0	0,0
Summa kortfristiga placeringar - kommunen	106,6	133,7
Skogsmuseet i Lycksele AB	1,6	1,6
Summa kortfristiga placeringar - sammanställd redovisning	108,3	135,3
<i>Marknadsvärde kortfristiga placeringar-kommunen</i>	<i>107,5</i>	<i>134,6</i>
15. Kassa och bank		
Kassa	0,0	0,0
Bank och plusgiro	65,2	42,2
Likvida medel hos kapitalförvaltare	0,8	0,6
Summa kassa och bank - kommunen	66,0	42,8
Lycksele Bostäder AB	5,9	10,4
AB Lycksele Industrihus	13,5	10,3
Skogsmuseet i Lycksele AB	0,8	0,8
Lycksele Djurpark AB	2,5	2,1
Lycksele Flygplats AB	3,7	4,4
Lycksele Stadshus AB	0,0	0,0
Hedlunda Fastigheter KB	0,0	0,0
Puls i Lycksele AB	1,0	0,3
Summa kassa och bank - sammanställd redovisning	93,4	71,0



Foto: Karl-Erik Törner

Körsång efter noter vid Tuggengården!

Belopp i mkr	2015	2014
16. Eget kapital		
Balanserat resultat	436,2	438,4
Direktbokning mot eget kapital	0,0	0,0
Årets resultat	-21,9	-2,1
Utgående eget kapital - kommunen	414,3	436,2
<i>- varav fond för framtida pensionsåtaganden</i>	<i>107,5</i>	<i>134,6</i>
Lycksele kommun	414,3	436,2
Lycksele Bostäder AB	80,0	78,4
AB Lycksele Industrihus	8,9	14,8
Skogsmuseet i Lycksele AB	2,0	2,0
Lycksele Djurpark AB	6,1	6,1
Lycksele Flygplats AB	7,5	9,1
Lycksele Stadshus AB	-0,2	0,8
Hedlunda Fastigheter KB	1,1	1,1
Puls i Lycksele AB	0,7	0,1
Avgår koncerninterna poster	-26,9	-35,2
Summa eget kapital - sammanställd redovisning	493,6	513,4
<i>- varav årets resultat</i>	<i>-20,3</i>	<i>8,3</i>
<i>- varav direktbokning mot eget kapital</i>	<i>0,0</i>	<i>8,4</i>
17. Avsättning till pensioner		
Ingående avsättning	6,7	7,7
Pensionsutbetalningar	-0,5	-0,6
Nyintjänad pension	2,2	0,0
Ränte- och basbeloppsuppräknings	0,1	0,1
Ändring av beräkningsmässiga grunder	0,0	0,0
Minskning genom försäkring	0,0	0,0
Övriga ändringar	0,0	-0,3
Förändring av löneskatt	0,5	-0,2
Summa avsättning till pensioner - kommunen	8,9	6,7
<i>- varav Förmånsbestämd Ålderspension</i>	<i>0,0</i>	<i>0,1</i>
<i>- varav Särskild Avtalspension/Garantipension</i>	<i>1,3</i>	<i>1,0</i>
<i>- varav Pension till efterlevande</i>	<i>1,3</i>	<i>1,0</i>
<i>- varav PA-KL-pensioner</i>	<i>4,6</i>	<i>3,3</i>
<i>- varav OPF-KL-pensioner</i>	<i>0,0</i>	<i>-</i>
<i>- varav löneskatt</i>	<i>1,7</i>	<i>1,3</i>
Lycksele kommun	8,9	6,7
Lycksele Bostäder AB	0,6	0,1
Summa avsättning till pensioner - sammanställd redovisning	9,6	6,8
18. Övriga avsättningar		
Ingående avsättning	8,1	11,2
Ny avsättning	0,2	0,2
Återföring till eget kapital	0,0	0,0
Utbetalningar	-4,7	-3,3
Summa övriga avsättningar - kommunen	3,6	8,1
<i>- varav för återställande av deponi</i>	<i>3,4</i>	<i>8,1</i>
Lycksele kommun	3,6	8,1
Lycksele Flygplats AB (uppskjuten skatt)	1,1	1,1
Lycksele Bostäder AB (uppskjuten skatt)	0,3	0,5
Summa övriga avsättningar - sammanställd redovisning	5,0	9,7

Belopp i mkr	2015	2014
19. Långfristiga skulder		
Upplåning i kreditinstitut	80,0	90,0
Summa långfristiga skulder - kommunen	80,0	90,0
Lycksele Bostäder AB	201,0	201,0
AB Lycksele Industrihus	73,0	73,0
Lycksele Stadshus AB	39,9	41,0
Hedlunda Fastigheter KB	0,8	0,9
Avgår koncerninterna poster	-68,5	-68,5
Summa långfristiga skulder - sammanställd redovisning	326,2	337,4
<i>Andra upplysningar om kommunens låneskuld</i>		
Genomsnittsränta	2,54%	2,74%
Genomsnittlig konverteringstid	2,23 år	2,57 år
20. Kortfristiga skulder		
Leverantörsskulder	45,2	47,6
Skuld avs mervärdesskatt	2,0	1,2
Skatteavräkning och övriga skulder till staten	0,9	6,4
Källskatt och diverse avdrag	10,1	9,6
Upplupen pensionskostnad, individuell del	23,3	21,6
Skuld till anställda	53,0	53,9
Upplupna sociala avgifter	32,4	26,2
Upplupna kostnader och förutbetalda intäkter	21,4	26,4
Övriga korta skulder	2,8	6,8
Skulder projektavräkningar	3,8	2,9
Summa kortfristiga skulder - sammanställd redovisning	194,8	202,5
Lycksele Bostäder AB	17,1	16,6
AB Lycksele Industrihus	5,0	4,4
Skogsmuseet i Lycksele AB	0,6	0,7
Lycksele Djurpark AB	1,9	1,6
Lycksele Flygplats AB	3,6	3,0
Lycksele Stadshus AB	2,6	11,6
Hedlunda Fastigheter KB	0,2	0,4
Puls i Lycksele AB	0,9	0,9
Avgår koncerninterna poster	-5,2	-15,9
21. Pensionsförpliktelser äldre än 1998		
Ingående ansvarsförbindelse	442,2	464,2
Pensionsutbetalningar	-16,9	-16,9
Ränte- och basbeloppsuppräknings	6,3	-1,0
Ändring av beräkningsmässiga grunder	0,0	0,0
Övriga förändringar	0,3	0,2
Förändring av löneskatt	-3,4	-4,3
Partiell inlösen av pensioner inkl. löneskatt	-25,0	0,0
Summa pensionsförpliktelser äldre än 1998	403,6	442,2
- varav pensioner	324,8	355,8
- varav löneskatt	78,8	86,4
Aktualiseringsgrad	96,0%	96,0%
Överskottsfond	0,9	

Belopp i mkr	2015	2014
22. Ställda säkerheter		
Lycksele Bostäder AB - borgen	201,0	201,0
AB Lycksele Industrihus - borgen	33,0	33,0
Lycksele Medborgarhusförening - borgen	33,0	33,0
Borgen för eignahem	1,2	1,6
Summa ställda säkerheter - kommunen	268,2	268,6
Lycksele Bostäder AB - inteckningar	72,8	72,8
Lycksele Bostäder AB - avropbart underhåll	23,6	21,9
AB Lycksele Industrihus - inteckningar	38,5	38,5
AB Lycksele Industrihus - övrigt	0,0	0,4
Avgår koncerninterna poster	-234,0	-234,0
Summa ställda säkerheter - sammanställd redovisning	169,2	168,2

Lycksele kommun har ingått en solidarisk borgen såsom för egen skuld för Kommuninvest i Sverige AB:s samtliga nuvarande och framtida förpliktelser. Samtliga 280 kommuner som per 2015-12-31 var medlemmar i Kommuninvest har ingått likalydande borgensförbindelser. Mellan samtliga medlemmar i Kommuninvest Ekonomisk Förening har ingåtts ett regressavtal som reglerar fördelningen av ansvaret mellan medlemskommunerna vid ett eventuellt ianspråktagande av ovan nämnd borgensförbindelse. Enligt regressavtalet ska ansvaret fördelas dels i förhållande till storleken på de medel som respektive medlemskommun lånat av Kommuninvest i Sverige AB, dels i förhållande till storleken på medlemskommunernas respektive insatskapital i Kommuninvest Ekonomisk Förening. Vid en uppskattning av den finansiella effekten av Lycksele kommuns ansvar enligt ovan nämnd borgensförbindelse, kan noteras att per 2015-12-31 uppgick Kommuninvest i Sverige AB:s totala förpliktelser till 325 620 649 807 kr och totala tillgångar till 319 573 677 123 kr. Kommunens andel av de totala förpliktelserna uppgick till 331 409 938 kr och andelen av de totala tillgångarna till 325 255 356 kr.

	2015	2014
23. Förvaltade fonder		
Sociala samfonden	0,1	0,1
Lovisa Mattsons barnhemsfond	0,1	0,1
Ivan och David Holmlunds arvsfond	0,4	0,4
Gustav och Nicolina Israelssons minnesfond	1,2	1,0
Summa förvaltade fonder	1,8	1,6



Foto: Agne Hörnestic

Kommunstyrelsens ordförande på väg mot 2016!

REDOVISNINGSPRINCIPER

Redovisningen bygger på Lagen om kommunal redovisning och rekommendationer från Rådet för kommunal redovisning. Detta innebär att redovisningen sker på ett sätt som i allt väsentligt överensstämmer med god redovisningssed.

Intäkter och kostnader har i allt väsentligt periodiserats till det år de tillhör enligt matchningsprincipen. Skatteintäkterna är bokförda enligt RKR:s rekommendation nr 4.2. De anställdas fordran på kommunen i form av ej uttagen semester, övertid och upplupna ersättningar har periodiserats till intjänandeåret och i tillämpligt fall skuldbokförts i bokslutet. Anslutningsavgifter som influtit under året periodiseras över den tid som den motsvarande investeringen beräknas bli använd. Detta tillämpas i första hand inom verksamheterna för vatten och avlopp samt bredband. Intäkter i projekt periodiseras utifrån matchningsprincipen för att täcka de kostnader som uppstått under året.

Sociala avgifter, intjänade pensioner, personalförsäkringar samt företagshälsovård och fackliga kostnader har bokförts i verksamheterna som procentuella personalomkostnadspålägg i samband med löneredovisningen enligt följande:

	PO-pålägg
Normalt pålägg	38,54 %
Pålägg för arbetstagare under 25 år	15,49 %
Pålägg för arbetstagare 66-70 år	10,21 %
Förtroendevalda	31,42 %
Pålägg för arbetstagare över 70 år	0,00 %

I enlighet med RKR 17 har kostnader för avtalspension beräknats för samtliga anställda (även visstids- och timanställda).

Samtliga ingångna **leasingavtal** har redovisats som operationella, d v s betalda leasingavgifter har belastat resultatet som en kostnad. Kommunen har visserligen tecknat några få avtal som enligt nuvarande praxis skulle ha redovisats som finansiella leasingavtal och därmed redovisats som anläggningstillgångar, men eftersom de vid avtalstecknandet klassificerades som operationella har ingen ändring av detta gjorts i efterhand.

När det gäller **anläggningstillgångar** har kommunen under året arbetat med en övergång till komponentavskrivningar. Det innebär i korthet att olika delar i exempelvis en fastighet har olika livslängd och ska därför också ha olika avskrivningstid. Från 2014 ska den här principen tillämpas. Denna övergång har inte klarats av fullt ut, varför redovisningen av anläggningstillgångar i bokslutet för 2015 utgår från tidigare redovisningsprinciper. Från och med 2016 tillämpas komponentavskrivningar.

Anläggningstillgångar har i balansräkningen tagits upp till anskaffningskostnaden minskat med eventuella investeringsbidrag samt av- och nedskrivningar. Som anläggningstillgång redovisas tillgångar som har längre beräknad livslängd än tre år och ett anskaffningspris som är högre än ett halvt prisbasbelopp. Mottagna investeringsbidrag har bokförts enligt kontantprincipen och minskar anskaffningsvärdet för tillgången. Avskrivning sker linjärt, d v s med lika stora belopp varje år. Avskrivning påbörjas månaden efter att investeringen är tagen i bruk. I de fall investeringsbidrag förväntas inflyta efter årsskiftet har avskrivning inte påbörjats. Lånekostnader har inte inräknats i anskaffningsvärdet. Fr o m 2008 bokförs utgifter för programvarulicenser och liknande som investering och skrivs av under avtalstiden.

Pensionsåtagandet har bokförts enligt den s k blandmodellen. Pensionsförmåner intjänade före år 1998 redovisas som ansvarsförbindelse. Pensionsförmåner intjänade under 1998 och därefter redovisas under rubriken "Avsättningar för pensioner och liknande förpliktelser" i balansräkningen. Årets nyintjänade pensionsförmåner ingår i verksamhetens kostnader tillsammans med årets utbetalningar av pensioner och särskild löneskatt. I enlighet med rekommendation nr 17 från RKR har den särskilda löneskatten på pensionskostnaden periodiserats. Den särskilda löneskatten ingår också i den beräknade ansvarsförbindelsen.

Omsättningstillgångarna har tagits upp till det lägsta av anskaffnings- och marknadsvärdet. Nedskrivning för inkurant varulager har gjorts i förekommande fall med 5-20 %. Enligt den s k försiktighetsprincipen kostnadsförs alla kundfordringar som inte är betalda inom ett år, då det är sannolikt att betalning inte kommer att erhållas för dessa. Exploateringsfastigheter värderas enligt kommunens fastställda markpriser, om inte anskaffningsvärdet är lägre. För placeringar i värdepapper tillämpas portföljvärdering inom respektive tillgångsslag. Sammansatta finansiella instrument redovisas utan uppdelning på komponenter.

Den **sammanställda redovisningen** har i huvudsak upprättats enligt RKR 8.2. Skillnaden mellan köpesumman och eget kapital i det förvärvade bolaget redovisas som goodwill. Avskrivning av goodwill har inte gjorts, eftersom det finns en återförsäljningsklausul som garanterar restvärde. De företag som ingår i den sammanställda redovisningen har konsoliderats var för sig. Obeskattade reserver redovisas som eget kapital förutom den andel som avser uppskjuten skatt. Mellanhavanden mellan kommunen och bolagen har i allt väsentligt eliminerats. Enhetliga redovisningsprinciper mellan kommunen och bolagen saknas till vissa delar.

ORD OCH UTTRYCK

tkr = tusen kronor

mkr = miljoner kronor

Avskrivningar är årlig värdeminskning av anläggningstillgångar. Kapitalkostnader är benämningen för summan av internränta och avskrivning. Den kapitalkostnad som bokförs i verksamheterna går utanför respektive verksamhets tilldelade budgetram. Internränta är en kalkylmässig kostnad för det kapital (bundet i anläggningstillgångar) som utnyttjas inom en verksamhet.

Avsättning redovisas i balansräkningen och är en förväntad framtida utbetalning, som är osäker till såväl storleken på beloppen som tidpunkten när den ska göras. Att en utbetalning ska ske är dock mycket troligt.

Balansräkningen visar vilka tillgångar och skulder kommunen har på bokslutsdagen. Man kan också säga att den visar hur kapitalet använts (tillgångar) och hur det har skaffats fram (skulder och eget kapital). Kommunens balansräkning är i första hand resultatutredande och inte förmögenhetsvärderande. Mark, byggnader och tekniska anläggningar samt maskiner och inventarier tas upp till anskaffningsvärdet minus eventuella investeringsbidrag och gjorda avskrivningar, oavsett det faktiska marknadsvärdet. Begreppet balansomslutning betyder summan av alla tillgångarna eller summan av eget kapital, avsättningar och skulder.

Eget kapital visar skillnaden mellan tillgångar och skulder och består av två delar:

- Rörelsekapital som är skillnaden mellan omsättningstillgångar och kortfristiga skulder.
- Anläggningsskapital som är skillnaden mellan anläggningstillgångar och långfristiga skulder.

Finansnetto är ett samlat begrepp för finansiella intäkter minus finansiella kostnader. Ett positivt finansnetto innebär att intäkterna varit större än kostnaderna och ett negativt det omvända.

Kassaflödesanalysen visar hur kommunen fått in pengar och hur de har använts under året. Här behandlas in- och utbetalningar till skillnad från resultaträkningen som innehåller intäkter och kostnader. Skillnaden mellan de in- och utbetalningar som redovisas inom drift, investeringar och finansiering utgörs av skillnaden i rörelsekapitalet mellan åren, vilket också kan utläsas av balansräkningen.

Nettoinvesteringar är investeringsutgifter efter avdrag för investeringsbidrag.

Nettokostnader är driftkostnader efter avdrag för driftbidrag, avgifter och ersättningar. Finansieras med skattemedel.

Periodisering innebär att intäkter och kostnader fördelas till rätt period, d v s rätt år och månad.

Resultaträkningen visar årets ekonomiska resultat och hur det uppkommit.

Skulder delas in i två olika kategorier. Kortfristiga skulder är kortfristiga lån och andra skulder hänförliga till den löpande verksamheten och som förfaller till betalning inom ett år. Långfristiga skulder är skulder vars löptid överstiger ett år.

Soliditet är andelen eget kapital av de totala tillgångarna, d v s till hur stor del kommunen har finansierat sina tillgångar med ackumulerat resultat.

Tillgångar delas också in i två kategorier. Omsättningstillgångar är tillgångar som snabbt kan förvandlas till, eller redan är, pengar, t ex banktillgodohavanden, kundfordringar och förråd. Anläggningstillgångar är tillgångar som avses att användas i verksamheterna, t ex mark, byggnader, tekniska anläggningar, maskiner och inventarier, aktier, andelar, etc.



Foto: Emma-Lisa Luger

Önd tungas ord är som konfekt: de glider ner i magen!

År 2015 – i bilder

Foto: Agne Hörnestic



Februari: Ny spårkarta på Tannberget

Foto: Agne Hörnestic



April: Skattekontoret räddat (temporärt?)

Foto: Agne Hörnestic



Maj: Musikskolans seniorcafé på Skyttens äldreboende

Foto: Hans-Olof Dahlbom



Augusti: Stanley Cup på besök i Lycksele

Foto: Lycksele kommun



September: Sametinget sammanträder i Lycksele

Foto: Lycksele kommun



December: Dagligverksamhetens luciatåg i Stadshuset

