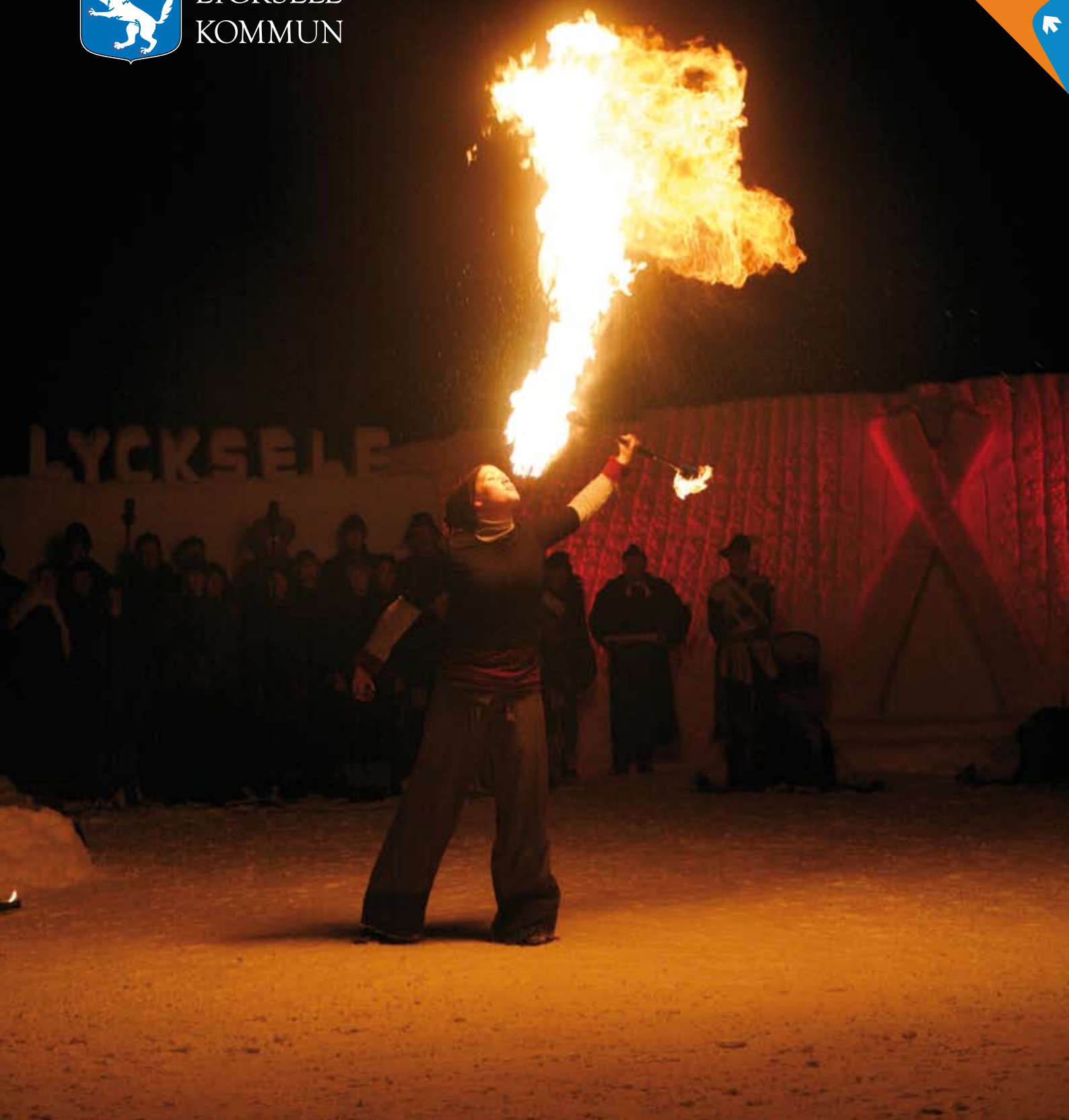




LYCKSELE
KOMMUN

Lycksele 400 år
1607-2007



Årsredovisning 2007

INNEHÅLL

POLITISK KOMMENTAR	3
FÖRVALTNINGSBERÄTTELSE	4
Inledning	4
Omvärldsanalys	5
Demokrati och medborgarinflytande	7
Måluppfyllelse	8
Finansiell analys	9
Personalredovisning	15
Investeringsredovisning.....	19
Driftredovisning	22
Nämndernas resultat.....	22
Resultatenheternas resultat	25
Verksamhetsredovisning	27
Politisk verksamhet.....	27
Infrastruktur och skydd	28
Pedagogisk verksamhet	32
Affärsverksamhet	37
Kultur och fritid.....	39
Djurparken	41
Vård och omsorg	42
Särskilt riktade insatser	45
Bedömning av utveckling och tillstånd	46
FINANSIELLA RAPPORTER	48
Resultaträkning	48
Balansräkning	49
Kassaflödesanalys	50
Noter	51
Redovisningsprinciper	55
BOLAGENS VERKSAMHETSBERÄTTELSER	56
Lycksele Bostäder AB.....	56
AB Lycksele Industrihus	56
Skogsmuseet i Lycksele AB	57
Lycksele Medborgarhusförening	57
Stiftelsen Lycksele Allmänna Näringslivsfond	57
ORD OCH UTTRYCK	58

FRAMTIDEN ÄR HÄR!

Kommunens vision är: Lycksele – staden i Lappland – kommunen med guldkant i tillvaron.

Utvecklingen under 2007 har på ett bra sätt speglat den beskrivna visionen.

Kommuninvånarnas åsikter om och attityder till kommunen är viktiga, och målsättningen är att de ska känna stolthet över sin kommun. Det här gäller inte bara det som kommunen ansvarar för, utan även sådant som det privata och offentliga står för.

Under hösten gjordes en medborgarenkät genom Statistiska centralbyrån, och resultatet visar att Lyckseleborna känner trygghet och trivs i kommunen. Det finns förbättringsområden bl a inom äldreomsorgen och ett par andra kommunala serviceområden. Förtroendekapitalet behöver också förbättras.

I 365 dagar har vi firat

Jubileumsåret 2007 har varit ett innehållsrikt år med många arrangemang och händelser. Nu har vi verkligen fått se vilket "go" det finns hos föreningarna, företagen och arrangörerna i kommunen, som tillsammans bidragit till att vi och omvärlden fått uppleva så mycket under året. Med det här i ryggsäcken har vi bevisat att man med ett gemensamt mål och en gemensam vilja kan "flytta berg".

Efterlängtd julklapp

Den 21 december fick vi den efterlängtda julklappen, när Miljödomstolen tog sitt positiva beslut angående Lappland Goldminers gruvbrytning. Tyvärr kom ett överklagande i sista stund, och det satte självklart grus i maskineriet. Det hade kunnat undvikas om de statliga myndigheterna mer aktivt hade deltagit i prövningsprocessen, innan Miljödomstolen tog sitt beslut.

Gemensamt för regionen

Jag ser med stor tillförsikt fram emot det nya arbetet i det kommunala samverkansorganet Region Västerbotten, i folkmun även kallat KSO. Nu har samverkansorganet bildats och formaliserats, och det innebär bland annat att alla frågor som tidigare sköts enskilt i Länsstyrelsen, Landstinget och på Kommunförbundet nu hanteras under ett gemensamt forum. Det ger en bättre helhetsbild, och hela länet är överens inför besluten. Exempel på frågor som tas upp i Region Västerbotten är transportfrågor och utvecklingsprojekt.



Redo för utveckling

Nu står vi gemensamt redo för att få största möjliga kommunnytta av den utveckling som komma skall. Under året har vi jobbat mycket med det fysiska planeringsarbetet, bland annat nya bostadsområden – både villor och flerfamiljshus. Att erbjuda nya bostadsområden ger möjligheter både för redan bosatta Lyckselebor och nyinflyttare att finna ett attraktivt boende. Det går hand i hand med ett större behov av service. Utveckling medför även krav på omställning av redan befintliga verksamheter. Stora delar av socialnämndens verksamhet har växande behov bland annat beroende på en ökad andel pensionärer. Även här kan omställningar behöva genomföras utan att äventyra den höga kvalitet som verksamheten har idag.

Vi ser med stor spänning och förhoppning på Lyckseles framtid. Oavsett vem eller vilka vi företräder ska vi känna stor stolthet för vårt Lycksele. Jag tror att med gemensam satsning och positiv Lycksele-anda kommer den förväntade och efterfrågade "boomen".

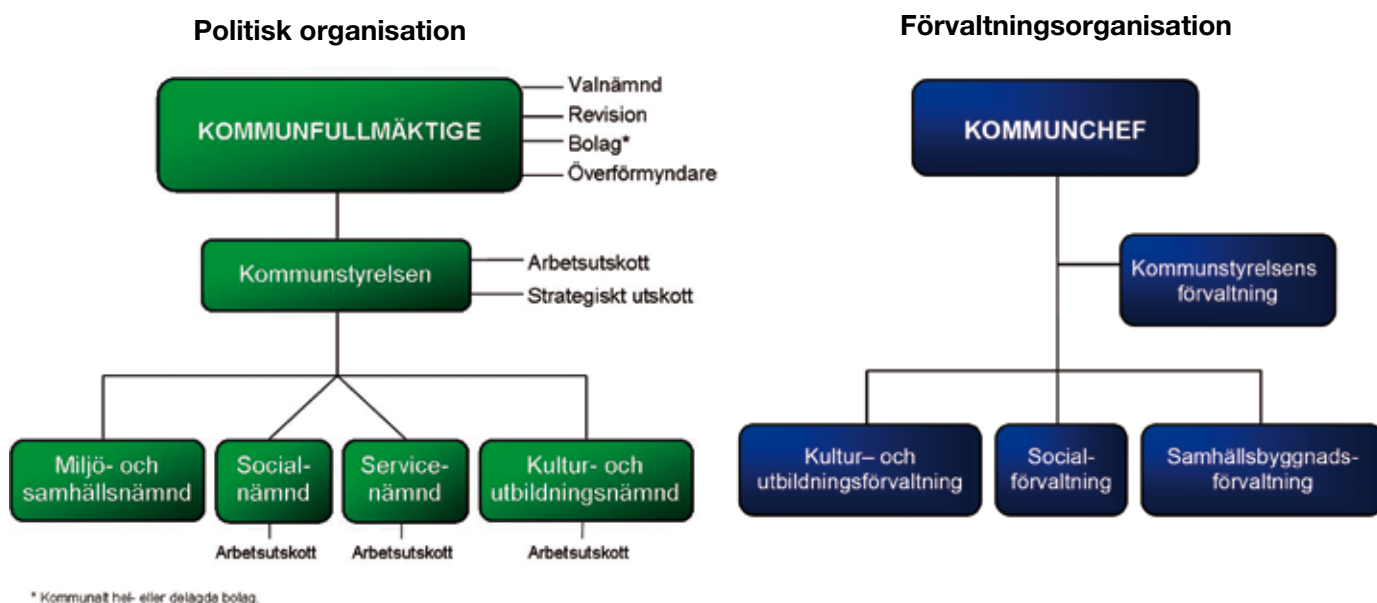
Lilly Bäcklund
Kommunstyrelsens ordförande

INLEDNING

Lycksele kommuns årsredovisning omfattar kommunen och dess nämnder. Även de bolag och organisationer där kommunen har ett betydande inflytande redovisas.

Årsredovisningen görs utifrån ett övergripande kommunalt perspektiv. Vi hänvisar till respektive nämnds, styrelse eller bolags verksamhetsberättelse för mer detaljerad information.

Organisation



Mandatfördelning

	Socialdemokraterna	21 mandat
	Moderaterna	6 mandat
	Folkpartiet	4 mandat
	Kristdemokraterna	4 mandat
	Centerpartiet	3 mandat
	Vänsterpartiet	3 mandat
Totalt		41 mandat



Kommunfullmäktige 24 september 2007

OMVÄRLDSANALYS

Lycksele i tiden

2007 har på många sätt varit ett speciellt år för Lycksele kommun. Som framgår av temat för denna årsredovisning har firandet av Lycksele 400 år som kyrk- och marknadsplats satt sin prägel på årets händelser. Firandet har inneburit en rad arrangemang som lockat besökare från när och fjärran, vilket givetvis haft positiv effekt på besöksstatistik och handel. För Lyckseleborna har året inneburit en rad möjligheter att uppleva den egna kommunens kultur, historia och nutid.

Det har varit ett bra år för Lycksele. Utvecklingen inom det privata näringslivet är mycket positiv, vilket märks i sjunkande arbetslöshet, stigande fastighetspriser och en faktisk efterfrågan på tomtmark för nybyggnation av bostäder. Den kommunala ekonomin kräver dock en djupare analys med tydliga prioriteringar. För att använda ett slitet uttryck – kostymen är för stor – eftersom befolkningen fortsätter att minska.

Det ekonomiska resultat som kommunen når 2007 är bra, nästan 15 mkr, men med tanke på att detta helt och hållet beror på försäljning av kommunens innehav av värdepapper, är resultatet ändå bekymmersamt. Utan realisationsvinster skulle kommunens resultat ha varit ungefär – 10 mkr, vilket också märks i kommunens nettokostnadsandel som uppgår till 101 %. Vi har alltså under året gjort av med mer än vad den löpande verksamheten drar in.

Lycksele i Sverige

Även Sveriges kommuner och Landsting (SKL) varnar i sina rapporter under senhösten 2007 för utvecklingen i den kommunala ekonomin i Sverige. 2007 är för många kommuner ett bra år, det totala överskottet för alla kommuner i Sverige beräknas bli 13 miljarder kronor. Det goda resultatet beror på att allt fler människor i samhället kommer i arbete, vilket gjort att skatteintäkterna ökar. Den positiva utvecklingen på arbetsmarknaden beräknas dock avta under 2010, vilket får till följd att det blir svårare tider för kommunerna. Kommunerna har också ansvaret för en allt äldre befolkning, varför SKL anser att en bred diskussion behövs för att möta framtidens utmaningar och klara efterfrågan på välfärdstjänster. En tänkbar lösning är att en större del av skatteintäkterna hamnar hos kommunerna.

Lycksele i regionen

Under hösten 2007 har Regionförbundet Västerbotten bildats genom en sammanslagning av verksamhet från det tidigare Kommunförbundet Västerbotten, delar av verksamhet från Länsstyrelsen samt delar av verksamhet från Västerbottens läns landsting. Förbundet, som är ett samverkansorgan för de 15 kommunerna i länet, ska fungera som en arena för regionalt utvecklingsarbete, och det primära uppdraget är att arbeta för hållbar tillväxt och god livskvalitet i hela länet.

Under 2007 har diskussionerna efter Ansvarsutredningens arbete fortsatt. Förslaget om att avskaffa dagens län och bilda en storregion för hela Norrland väcker många känslor. Det senaste förslaget är att bilda två stora regioner av dagens Norrland, vilket skulle innebära kortare avstånd men också betydligt mindre befolkning i varje region. Frågan kommer att leva vidare under 2008, och klart är att Lycksele kommun kommer att påverkas. Hur - är ännu för tidigt att säga.

Näringslivet i Lycksele

Näringslivsutvecklingen i Lycksele har under 2007 givetvis handlat väldigt mycket om gruvor. Så sent som veckan före jul gav Miljödomstolen Lappland Goldminers tillstånd för bolagets flaggskeppsprojekt i Fäboliden. Fäboliden beräknas, när byggnationen är klar, ge 250 jobb. Domen överklagades dock av Naturvårdsverket, vilket väckt mycket starka känslor i kommunen. Bolaget har efter detta ansökt om verkställighetsförordnande, vilket skulle kunna innebära att verksamheten kommer igång som planerat, trots att alla frågor inte är lösta i domstol. Ansökan avslogs i början av februari. Det går nog inte att överdriva hur viktig frågan är för utvecklingen i Lycksele kommun och hur viktigt det är att hanteringen av de tillstånd som krävs sköts på ett sådant sätt att man möjliggör utveckling – inte hindrar den.

Idag finns förfrågningar på industrilokaler som kommunen inte kan svara upp mot. De lokaler som står tomma i AB Lycksele Industrihus bestånd är inte lämpliga industrilokaler. Bolaget upplever att 2007 varit ett bra år trots ett dåligt resultat. De bolag som finns i Industrihus lokaler har haft en gynnsam utveckling under året med en successiv utökning av sin verksamhet och antalet anställda.

Även handeln i Lycksele upplever 2007 som ett bra år. Flera stora handlare i Lycksele utökar sin verksamhet i nya eller utbyggda större lokaler. Åhrlénsvaruhuset i Lycksele har under 2007 återigen markerat sin ställning som det sjunde bästa varuhuset i Sverige sett per capita.

För utvecklingen av Lycksele kommun är utvecklingen i näringslivet en absolut huvudfråga. Detta ser man bland annat i den medborgarundersökning som SCB genomförde på uppdrag av kommunen under året. Lycksele kommun fick i genomsnitt högt betyg på många punkter, men de viktigaste frågorna att jobba vidare med utifrån denna undersökning är förbättrade arbetsmöjligheter och förbättrade utbildningsmöjligheter. Här blir utvecklingen i näringslivet och samarbetet mellan det privata näringslivet och kommunen en nyckelfaktor.

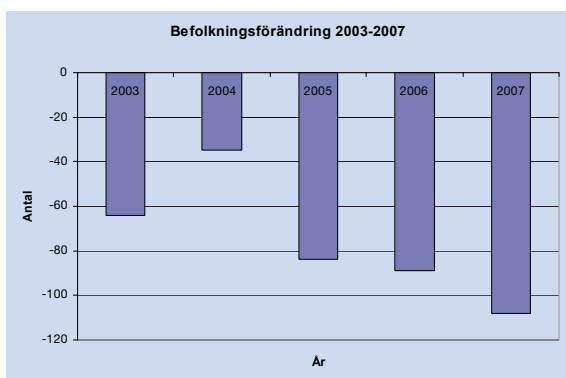
Från näringslivet i Lycksele upplever man också att samarbetet med kommunen under året varit gott. Den samverkan som sker genom både Lilla och Stora Partnerskapet upplevs som stimulerande och ett sätt att arbeta för att underlätta utveckling och tillväxt i vår kommun.

Människorna i Lycksele

Kommunens ekonomiska förutsättningar baseras helt på hur många invånare som bor i kommunen – dels genom skatteintäkter, men dels också genom de bidrag och

den utjämning som sker mellan kommunerna i landet. Befolkningsutvecklingen är därför A och O för Lycksele kommuns framtida möjligheter till utveckling.

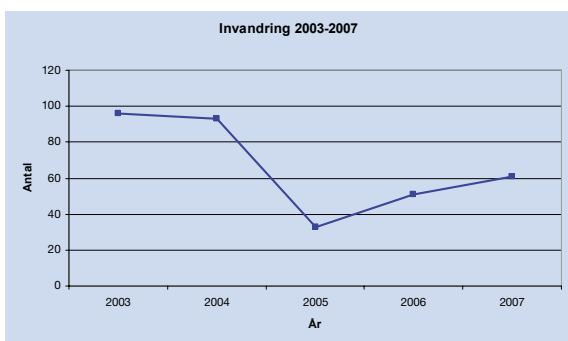
Lycksele kommuns befolkning uppgick den 31 december till 12 503 personer. Befolkningen minskade därmed med 109 personer, vilket är fler än 2006, då motsvarande siffra var 89 personer. Folkmängden den första november var 12 541, vilket ligger till grund för kommunens skatteintäkter under 2008. Detta innebär att kommunens intäkter kommer att baseras på 62 personer färre än under 2007.



I början av 2000-talet sjönk takten i kommunens befolkningsminskning. År 2004 minskade vi bara med 35 personer. Tyvärr har de senaste åren återigen medfört en ökad takt i befolkningsminskningen.

I kommunen föddes 128 barn under året, vilket är lika många som förra året. 156 avlidna är en ökning jämfört med föregående år då 139 personer avled. Födelseunderskottet (antal födda minus antal avlidna) ökar jämfört med förra året och uppgår till -28 personer. Motsvarande siffra för 2006 var -11.

Så sent som 2004 kunde kommunen uppvisa ett positivt flyttningsnetto, d v s fler personer flyttade till än från kommunen. Tyvärr har den trenden inte hållit i sig, och flyttningsnettot för 2007 är -118 personer. Motsvarande siffra 2006 var -76 personer. 392 personer flyttade till kommunen, och 510 lämnade den.



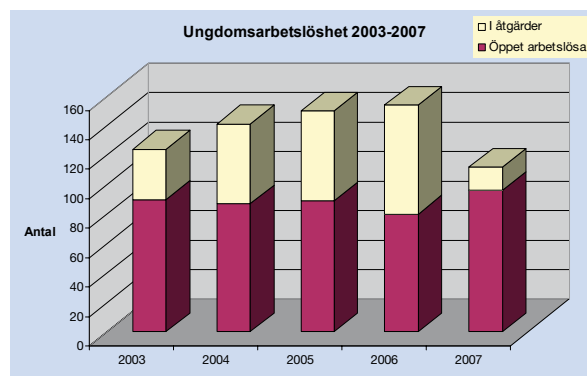
Invandringen ökade något, från 51 personer 2006 till 61 personer 2007. Effekten av att kommunen inte längre är mottagningsort för flyktingar märks dock tydligt, eftersom invandringen fram till år 2004 låg på ca 100 personer. Kommunen har dock under 2007 tecknat nytt avtal med Migrationsverket, vilket innebär att vi kommer att ta emot mellan 40 och 50 flyktingar per år. Detta kommer förhoppningsvis att märkas i befolkningsutvecklingen från och med 2008.

Medelåldern i kommunen har de senaste fem åren ökat mer än i länet och i riket, vilket inte är positivt för en kommun med redan hög medelålder.

Medelålder i:	2007	2005	2000	1995
Lycksele kommun	43,4	42,9	41,9	39,9
Länet	41,0	40,7	39,9	38,7
Riket	41,0	40,9	40,3	39,5

Arbetsmarknaden i Lycksele

Antalet arbetslösa i vår kommun har minskat från totalt 536 personer 2006 (arbetslösa + personer som deltar i någon form av program) till 360 personer i år. Detta är en betydande minskning på 176 personer eller nästan 33 %. Antalet inskrivna vid Arbetsförmedlingen uppgick vid årsskiftet till 839 personer. I siffran ingår även deltidarbetslösa. Antalet inskrivna vid samma tidpunkt år 2006 var 1 018 personer. Minskningen är även här betydande, 179 personer. Under 2006 var minskningen 36 personer.



Som framgår av diagrammet ökar antalet öppet arbetslösa ungdomar, medan totalsiffran (öppet arbetslösa samt ungdomar i någon typ av åtgärd) minskar. Arbetsmarknadspolitiken i riket har haft betydelse för denna utveckling.

Givetvis är det oerhört viktigt för kommunen att fortsätta att jobba med ungdomsarbetslösheten. Att ungdomar inte kommer i arbete innebär inte bara direkt höjda kostnader av olika slag för kommunen utan också större utflyttning. Att erbjuda bra utbildningsmöjligheter och en intressant arbetsmarknad skapar framgång för en kommun som Lycksele.



Lycksele kommuns framtid?

DEMOKRATI OCH MEDBORGARINFLYTANDE

Demokratigruppen har funnits sedan 2003, och meningen är att gruppens arbete ska bidra till att öka den lokala demokratin i Lycksele. Alla partier i kommunfullmäktige är representerade i gruppen.

Under 2007 har demokratigruppen besökt nämnderna för att informera om sitt arbete och erbjuda stöd i nämndernas arbete med att öka dialogen med brukare och medborgare.

En del av kommunens demokratiarbete är att verka för lika villkor för kvinnor och män. Den 17 december 2007 fastställde kommunfullmäktige jämställdhetsplanen för Lycksele kommun. Demokratigruppen, som varit styrgrupp för arbetet med jämställdhetsplanen, har tillsammans med arbetsgruppen utarbetat ett förslag till jämställdhetsplan. Nu återstår arbetet med att implementera planen och omsätta den i praktiskt handlande.

Under hösten har demokratigruppen, på uppdrag av kommunstyrelsen och i samarbete med SCB, genomfört en medborgarundersökning. Ytterligare 89 kommuner i Sverige har deltagit i samma undersökning. I Lycksele har 310 av 500 statistiskt utvalda personer besvarat en enkät. Frågorna handlade om kommunen som en plats att leva och bo på, kommunens verksamheter och inflytandet i kommunen. Nu har resultatet kommit, och kommuninvånarna i Lycksele ger kommunen betyget godkänt. Invånarna i Lycksele är nöjda med kommunen som plats att leva och bo på. Kommunens verksamheter får betyget godkänt, men det finns saker som kan förbättras. Invånarnas möjlighet till inflytande får även godkänt, men möjligheten till påverkan och förtroendet för våra politiker kan också förbättras. Demokratigruppen kommer under 2008 att fokusera på undersökningens resultat angående inflytande och delaktighet.

Demokratigruppen har också deltagit i arbetet med trafikutredningen och den pågående planeringen av trafikföring i Lycksele genom att vara medarrangör för diskussionskvällar för allmänheten angående trafiksituationen i centrum.

I oktober månad medverkade demokratigruppen i Folkhälsodagen, som anordnades av Folkhälsorådet i Lycksele. Syftet var att visa att demokrati och medinflytande hör ihop med folkhälsan. Om man känner delaktighet i samhället och också känner en möjlighet att påverka sin situation, kommer detta att ha en positiv inverkan på hälsan. Lycksele kommuns folkhälsopolitiska program fastställdes också under 2007. I programmet har demokratigruppen en uttalad uppgift att medverka till större delaktighet och medinflytande för medborgarna.

Under hösten 2007 har demokratigruppen även anordnat en informationskväll för allmänheten under rubriken "Förutsättningar för bioenergiproduktion i Lycksele".

Demokratigruppen ska arbeta för att upprätta en dialog med marginaliserade grupper i samhället. Som ett led i detta har diskussioner förts med bl a kommunens beroendeenhet och ansvariga för SFI-utbildning (Svenska För Invandrare) vid

Tannbergsskolan. Man har också besökt Tjärhovet, en av kommunens fritidsgårdar, för att bilda sig en uppfattning om verksamheten och föra diskussioner med ungdomarna där.

I samband med fullmäktiges sammanträde den 24 september genomfördes för första gången en politisk debatt under rubriken "Åldras i Lycksele". Allmänheten bjöds in för att lyssna och ställa frågor. Ämnet för debatten hade röstats fram av kommuninvånarna under våren 2007. Debattledare var Lennart Gustafsson från Malå, och ett 80-tal kommuninvånare kom för att lyssna och ställa frågor till fullmäktiges ledamöter. Debatten anordnades av fullmäktiges presidium tillsammans med gruppledarna i fullmäktige. En uppföljning visar att de politiska partierna i fullmäktige uppfattat arrangemanget positivt och att det troligtvis blir fler debatter av det här slaget även i framtiden.



Skärmdump från hemsidan

INFORMATION

Information och kommunikation ska vara en naturlig del av den kommunala verksamheten. Informationen ska bidra till att omvärlden och anställda uppfattar kommunen som en helhet när det gäller service och kvalitet. Arbetet med information ska även bidra till förståelse, engagemang och aktivitet.

Det finns många sätt att söka och få information om Lycksele kommun. Hemsidan www.lycksele.se är den främsta källan för information om Lycksele kommun och dess verksamhet. Där presenteras också de förtroendevalda och aktuella händelser i form av nyhetstext. Lycksele kommun använder även andra medier för att informera och informationen anpassas till de olika målgrupperna beroende på vilket budskap som ska förmedlas.

Informationsarbetet utvecklas hela tiden och genom omvärldsbevakning och kompetenshöjning försöker Lycksele följa med nya trender inom tillgänglighet och teknik.

För att internt uppnå en vi-känsla och externt uppnå öppenhet och stolthet för den egna kommunen arbetar vi med intern kommunikation, långsiktiga medierelationer, tydliga budskap och välriktade informationskampanjer. Informationsarbetet är och kommer fortsatt att vara en viktig del i den kommunala verksamheten.

MÅLUPPFYLLELSE

Lycksele kommun har antagit följande tre inriktningsmål för verksamheten 2007-2009:

- Hållbar utveckling med fokus på folkhälsa och sysselsättning.
- För att möta kommande utvecklings- och förändringsbehov behövs engagerade och delaktiga medborgare.
- Stärkt infrastruktur för att möta växande behov.

Lycksele kommun inledde under 2006 ett arbete med att utveckla en modell för styrning och uppföljning av den kommunala verksamheten. Detta arbete ska färdigställas under 2008.

Arbetet innebär bl a att det för alla verksamheter ska finnas mål som ska redovisas och följas upp i årsredovisningen.

För att skapa en modell för målarbetet har kommunstyrelsen valt att vara föregångare och på så sätt kunna testa sättet att arbeta innan det tillämpas i hela kommunen. Detta innebär bl a att verksamhetsmål under 2007 som beslutats av fullmäktige finns för kommunstyrelsens verksamhet. För 2008 finns verksamhetsmål fastställda för hela den kommunala verksamheten. Modellen innebär också att uppföljning av kommunens egna mål kommer att kopplas ihop med uppföljning av det Lokala programmet för utveckling och tillväxt.

Kommunstyrelsen har dock det övergripande ansvaret för ledning, styrning, strategi och gemensam administration. Därför tar utformningen av kommunstyrelsens verksamhetsmål sikte på utvecklingen av såväl externa företeelers som den egna verksamhetens ändamålsenlighet.

Här illustreras kommunstyrelsens verksamhetsmål och uppfyllelsen av dem:

Mål nr	Mål	Resultat 2007
1.1	Antalet invånare i kommunen ska öka.	
1.2	Under 2007 ska kommunen genomföra minst en medborgarenkät.	
1.3	Information till medborgarna ska ske via lokal annonsering ca 10 ggr per år.	
1.4	Alla förtroendevalda ska erbjudas möjlighet att genomgå politikerutbildning under 2007.	
1.5	Andelen medborgare med eftergymnasial utbildning ska öka.	
1.6	Tannbergsskolan ska erbjuda ett brett efterfrågestyrt utbildningsutbud som lockar allt fler ungdomar och vuxna från Lycksele och andra kommuner.	
1.7	Fordon i kommunens fordonspark ska drivas med förnyelsebar energi.	
1.8	Beroendet av försörjningsstöd ska minska med minst 1 000 000 kr per år under perioden.	

2.1	Tillväxten i Lycksele ska ligga på minst samma nivå som riket .	—
2.2	Den totala investeringsvolymen ska öka.	—
2.3	Antalet årsarbeten i befintliga och nystartade företag ska öka.	—
2.4	Antalet förvärvsarbetande ska öka.	
2.5	Antalet förvärvsarbetande ungdomar ska öka.	—
2.6	Antalet sysselsatta i förvärvsarbete med utomnordisk bakgrund ska öka.	—
3.1	Kommunens medel avsatta för framtida pensioner ska ge avkastning minst motsvarande statslåneräntan plus två procent.	
3.2	Kommunens likvidöverskott ska placeras på ett sådan sätt att avkastningen mostvarar STIBOR plus 0,05 procent.	
3.3	Upphandling av nytt ekonomisystem ska genomföras under 2007 och ska inte medföra högre kostnader för kommunen.	
3.4	Upphandling av nytt bankavtal ska genomföras under 2007 och ska inte medföra högre kostnader för kommunen.	
3.5	Under 2007 ska 90 % av kommunens leverantörsfakturor hanteras elektroniskt.	
3.6	Alla som inkommer med skrivelse till kommunen ska inom en vecka få skriftligt svar som informerar om när ärendet kommer att behandlas och vem som ansvarar för ärendets beredning och handläggning.	
3.7	Införande av nytt dokument- och ärendehanteringssystem ska innebära snabbare handläggning och effektivering av beslut.	
3.8	Telefoniservicen ska utvecklas så att andelen tappade samtal ej överstiger 2 %.	
3.9	Alla i den kommunala organisationen som har en telefonanknytning ska använda hänvisningssystemet och det ska vara möjligt att ta emot meddelanden från allmänheten.	
3.10	Alla som vänder sig till IT-kontorets "helpdesk" med begäran om hjälp ska få besked om när problemet kommer att åtgärdas.	
3.11	Personec-Time ska användas till 100 % av användare inom administration och äldreomsorg och 90 % inom förskoleverksamheten.	
3.12	Kommunen ska under 2007 besluta om en IT-strategi bestående av de tre delarna e-förvaltning, GIS och den teknik som krävs.	
3.13	Kommunens geografiska information ska systematiseras.	
3.14	Kontakt ska tas med sjukskrivna efter tre dagar och rehabplan ska upprättas i samtliga rehabärenden, dvs efter 28 dagar.	
3.15	Sjukskrivningstalen ska halveras under perioden i förhållande 2005 års nivå.	
3.16	Alla medarbetare ska få möjlighet att delta i en medarbetarenkät.	
3.17	Alla som går ut nionde klass och vänder sig till kommunen ska erbjudas feriearbete.	
3.18	Arbetsmarknadsenhetens verksamhet ska leda till att fler ungdomar hittar arbete eller sysselsättning.	



Målet uppnått.

18



Målet ej uppnått.

9



Vi har under detta år inte lyckats utveckla metod för att mäta målet.

5

FINANSIELL ANALYS

RESULTAT

I resultatbudgeten inför 2007 satte kommunfullmäktige upp målet att verksamhetens nettokostnader skulle motsvara högst 98,1 % av skatteintäkter och utjämning, vilket innebar en budgeterad vinst på 12 mkr. Utfallet blev att kommunens nettokostnader motsvarar 101,4 % av skatteintäkter och utjämning. Det innebär alltså att kommunen förbrukat mer resurser i driften än vad skatteintäkterna och utjämningen ger. Trots det blev årets resultat, 14,5 mkr, något högre än det budgeterade. Detta något motsägelsefulla fenomen beror på att de finansiella posterna gav ett överskott på mer än 23 mkr. Det långsiktigt finansiella målet är att årets resultat ska vara 3 % av skatteintäkter och utjämning. Det målet är inte uppfyllt, men det är däremot det kortsiktiga om 2 %, som fastställdes i budgeten inför 2007.

Nettokostnadsandelen är det viktigaste finansiella måttet på kommunens ekonomi. Att detta uppgår till över 100 % innebär att kostnaderna i kommunens verksamheter överstiger skatteintäkter och utjämning. För att klara det kommunala balanskravet krävs då att de finansiella posterna ger ett överskott. Detta är givetvis något som inte är hållbart i längden och heller inte i linje med god ekonomisk hushållning.

Budgetavvikelse (tkr)	2007	2006
Budgeterat resultat	12,0	16,3
Uppnått resultat	14,5	17,0
Budgetavvikelse	2,5	0,7
Budgetavvikelse i nämnderna	-22,2	-9,1

Finansnettot gav 2007 ett överskott på 23,4 mkr att jämföra med budgetens +/- 0, och därigenom är det finansiella målet för finansnettot uppfyllt. Av överskottet härrör 22,1 mkr från utvecklingen på de värdepapper som kommunen äger som buffert för framtida pensionsåtaganden. Att finansnettot även utan dessa pensionsrelaterade poster

är positivt beror givetvis till största delen på den goda likviditeten.

INVESTERINGAR

Nettoutfallet av investeringar i materiella anläggningstillgångar 2007 blev 37 mkr. Innebörden av de finansiella målen som tar sikte på investeringsbudgeten är att kommunen inte ska behöva ta upp nya lån till finansieringen och att investeringsvolymen ska hålla en relativt jämn nivå över tiden. Med hjälp av den starka likviditeten har ingen nyupplåning behövt göras, men självfinansieringsgraden har minskat till 71 %, vilket är lägre än det finansiella målet både på kort och lång sikt. Nettoinvesteringarna i förhållande till avskrivningarna uppgick till 110 %. Detta är sämre än det långsiktiga målet men trots allt bättre än det kortsiktiga. Om detta förhållande fortsätter på längre sikt, kommer det att bli svårare att klara de finansiella målen för nettokostnader och resultat. Inför 2008 års budget har dessa mål reviderats.

SKULDER OCH AVSÄTTNINGAR

Kommunens långfristiga skulder har minskat från 40 mkr till 30 mkr. Under året har alltså lösen gjorts av ett av kommunens långfristiga banklån om 10 mkr. Hela lånestocken är vidareutlånad till AB Lycksele Industrihus. Kommunens egen skuld är därmed nere i 0 mkr. Det långsiktiga finansiella målet om att amortera ned låneskulden till 0 kr är därmed inte uppfyllt ännu. Det är däremot det kortsiktiga målet som fastställdes i budgeten för 2007. Det andra finansiella målet beträffande räntor och valutor syftar till att begränsa ränte- och valutariskerna i upplåningen. Eftersom all upplåning görs i svenska kronor finns ingen valutarisk. För att minska ränterisken ska strävan vara att upplåning ska ske till fast ränta. Hela låneskulden var vid årsskiftet bunden till fast ränta, varav 20 mkr omsätts i början av mars 2008.



Foto: Ellenor Engfeldt

Resultatbudget, nettokostnader, intäkter, finansiella poster, balanskrav, finansnetto, pensionsåtaganden, likviditet, upplåning, anläggningstillgångar, investeringsbudget, självfinansieringsgrad...

Förändringen i övriga avsättningar har många olika orsaker. Utbetalning har skett av fjolårets avsatta medel för täckning av underskottet i AB Lycksele Industrihus. Utgifter för återställandet av den gamla deponin har bokförts med knappt 0,1 mkr. I dagsläget råder osäkerhet om vilka krav som faktiskt kommer att gälla för återställningen av deponin, och det finns indikationer på att utgiften inte blir så hög som tidigare förutsetts. För närvarande finns dock inga säkra kalkyler för detta, varför beloppet för avsättningen inte har justerats annat än med årets utbetalningar. Avsättningen för pensioner har ökat med drygt 0,1 mkr.

KASSAFLÖDE

Kommunens likviditet håller samma nivå som föregående år d.v.s. 1,4, vilket med god marginal överträffar såväl långsiktigt som kortsiktigt finansiellt mål. Den finansiella beredskapen på kort sikt bedöms alltså fortsatt vara mycket god. Kassaflödet från den löpande driften före förändring av rörelsekapitalet har sjunkit något till 45,3 mkr. En stor del av detta överskott kommer dock från årets finansiella poster. Utan dessa skulle överskottet uppgå till hälften, vilket är något för litet. Här skapas nämligen det utrymme som behövs för investeringar, amortering av skulder och uppbyggnad av ekonomiska reserver. Kassaflödet från investeringarna uppgick till totalt -42,8 mkr, inkluderat de finansiella anläggningstillgångarna. Sammantaget uppgår kassaflödet till -22,3 mkr. Bedömningen är att ca 10 mkr av utflödet beror på att kassan vid förra årsskiftet var onormalt hög. Resterande utflöde härrör från underskott i verksamheterna.

EGET KAPITAL

Det egna kapitalet har ökat med årets resultat om 14,5 mkr. Soliditeten har därav ökat med 0,7 %-enheter och uppgick vid årsskiftet till 68,3 mkr. Trots att de finansiella målen när det gäller soliditeten inte uppfylls, är dock bedömningen att soliditeten är en av kommunens starka sidor i ekonomin. Utfallet för soliditeten, inklusive ansvarsförbindelsen, har sjunkit kraftigt. Det beror på att grunderna för beräkningen har ändrats under året i enlighet med nya riktlinjer på området. Just detta mål måste därför bli föremål för översyn i kommande budgetprocess.

Inom det egna kapitalet finns två fonder. Den ena avser kommunens reserver för framtida pensionsåtaganden och har under året ökat med 22,1 mkr. Den andra fonden avsattes i föregående års bokslut för att användas till de stora behoven av fastighetsunderhåll. Denna fond har inte tagits i anspråk under året och uppgår därför fortfarande till 15 mkr.

BALANSKRAV

Resultaträkningen för år 2006 visade ett överskott på 17 mkr. Efter de justeringar av resultatet som ska göras när det gäller avstämning mot balanskravet slutade resultatet på + 17,7 mkr. Detta innebar att Lycksele kommun uppfyllde kommunallagens krav på ekonomi i balans och hade således inget negativt resultat att återställa inför 2007.

Årets resultat uppgår till 14,5 mkr. Detta ska justeras med + 0,8 mkr avseende realisationsförluster vid försäljning av fastigheter och -1,1 mkr avseende realisationsvinster. Det

Långsiktigt finansiellt mål	Bokslut 2006	Budget 2007	Utfall 2007	Jämf. budget
1 Nettokostnadernas andel av skatteintäkter och generella statsbidrag ska inte överstiga 97,0 %.	97,8%	98,1%	101,4%	Nej
2 Självfinansieringsgrad av investeringarna ska vara minst 100 % (investeringarna ska ske utan behov av nyupplåning).	100%	81%	71%	Nej
3 Nettoinvesteringarna i förhållande till avskrivningarna bör vara 50 -100 %.	104%	130%	110%	Ja
4 Finansnettot ska vara positivt.	3,2	0,1	23,4	Ja
5 Årets resultat ska vara minst 3 % av skatteintäkter och utjämning.	2,7%	1,9%	2,3%	Ja
6 Soliditeten exkl.ansvarsförbindelse ska vara 70 %.	67,6%	72,7%	68,3%	Nej
7 Soliditeten inkl.ansvarsförbindelse ska vara 25 %.	18,1%	22,8%	11,3%	Nej
8 Långfristiga skulder ska på sikt amorteras ner till noll kronor.	40	30	30	Ja
9 Likviditeten ska inte understiga 1,0.	1,4	1,2	1,4	Ja
10 Pensionsskulden ska på sikt finansieras till 50 % av placerade medel.±	34%	33%	30%	Ja*
11 Budgetföljsamheten ska vara 100 %.	Nej	Nej	Nej	Nej

* Om beräkningsgrunderna för pensionsåtagandet hade varit oförändrade hade skulden varit finansierad till ca 35 %.

justerade resultatet uppgår därefter till 14,2 mkr. Lycksele kommun uppfyller alltså även i år kommunallagens krav på ekonomi i balans.

INTERN KONTROLL

Kommunens revisorer har under 2007 påpekat att Lycksele kommun saknar reglemente för intern kontroll. Kommunstyrelsen har därför gett uppdragskontoret i uppgift att utarbeta ett förslag till reglemente för intern kontroll. Den ska utformas för att med rimlig grad av säkerhet kunna nå följande mål:

- ändamålsenlig och kostnadseffektiv verksamhet
- tillförlitlig finansiell rapportering och information om verksamheten
- efterlevnad av tillämpliga lagar, föreskrifter, riktlinjer m m

Intern kontroll är ett normalt inslag i det vardagliga verksamhetsarbetet, och syftet med ett reglemente är att systematisera den interna kontrollen. Förslaget till reglemente presenterades under hösten 2007 och nämnderna har beretts tillfälle att yttra sig över det. Fortsatta diskussioner kommer att föras under våren med målet att reglementet ska kunna fastställas under innevarande år.

Följande aktiviteter har genomförts under året:

- kontoanalyser
- inventering av handkassar och privata medel
- kartläggning av befintliga avtal med leverantörer samt genomförande av upphandling på områden där avtal saknats

Följande dokument som syftar till bättre intern kontroll har under året utarbetats och fastställts av fullmäktige:

- Plan för extraordinära händelser
- Handlingsplan för att motverka hot och våld i arbetsmiljön
- IT/e- policy för Lycksele kommun
- Attestreglemente
- Övergripande riktlinjer för ärendeberedning i Lycksele kommun
- Riktlinjer för resultatenheter
- Jämställdhetsplan

Dessa dokument har varit och är fortsatt föremål för information och utbildning som ett led i att förankra dem i verksamheterna och på så sätt förbättra den interna kontrollen.

GOD EKONOMISK HUSHÅLLNING

För att kommunen ska sägas ha god ekonomisk hushållning räcker det inte med att uppfylla balanskravet. I bedömningen om god ekonomisk hushållning ingår även att finansiella mål ska fastställas och därmed styra ekonomin. Fullmäktige har fastställt ett antal finansiella mål, vilka tar sikte på olika frågeställningar utifrån perspektiven resultat, kapacitet, risk och kontroll. Av de elva finansiella målen uppfylls fem av de kortsiktiga, alltså knappt hälften. När dessutom det viktigaste målet om nettokostnadsandelen inte är uppfyllt är det svårt att hävda att kommunen haft en god ekonomisk hushållning under 2007. Den oro som uttryckts under de senaste åren är att "den kommunala kostymen" är lite för stor. Det är detta som nu visar sig i 2007 års räkenskaper, och även inför 2008 finns befogade farhågor om utvecklingen. Kommunen har en god ekonomisk grund att stå på och klarar därför tillfälliga svackor i ekonomin, men den ekonomiska trenden måste nu brytas snabbt.



Foto: Adam Jonsson

SKATTEINTÄKTER OCH UTJÄMNING

Skatteintäkter och utjämning ökade till 2007 med endast 14,3 mkr, jämfört med 23,1 mkr året innan. Orsaken till denna skillnad är delvis att till 2006 flyttades flera riktade statsbidrag till att ingå i utjämningen. Den låga ökningen till 2007 beror till största delen på att kostnadsutjämningsbidraget minskat med ca 4 mkr. Under kommande år kommer det s.k. införandebidraget att successivt fasas ut, vilket kommer att innebära minskade intäkter.

ANSVARSFÖRBINDELSER

Kommunens totala borgensåtagande uppgår till 246,7 mkr. Av detta avser 166 mkr det av Lycksele Stadshus AB helägda Lycksele Bostäder AB. Risken i detta åtagande bedöms som fortsatt mycket liten, eftersom företaget har en stabil finansiell ställning. Risken avseende borgensåtagandet till AB Lycksele Industrihus, som är 42,6 mkr, bedöms som betydligt större. Bolaget redovisar en förlust om 2,3 mkr och har därmed förlorat 15 mkr de senaste sex åren. Förutom borgensförbindelsen lånar kommunen även ut 30 mkr till bolaget. Orsaken till att någon nedskrivning av detta lån inte gjorts är att kassaflödet från rörelsen trots allt är positivt. I och med att bolaget även företar investeringar saknas dock förmågan att amortera på skulderna. Därmed hamnar bolagets ekonomiska problem hos kommunen såväl i rollen som fordringsägare som den som borgensman. Prövning av värdet på fordringen måste dock göras kontinuerligt framöver. Kommunal borgen finns även till Lycksele Medborgarhusförening med 33 mkr. Även om föreningens ekonomi hållits under kontroll är den fortsatt ansträngd. Bedömningen måste därför bli att det även här finns en viss risk.

PENSIONSFRÖPLIKTELSE OCH PENSIONSMEDELSFÖRVALTNING

Kommunens pensionsförpliktelser finns till allra största delen i den s.k. ansvarsförbindelsen. Där finns allt som är intjänat i det gamla pensionsavtalet före år 1998 och som uppgick vid årsskiftet till 395,7 mkr. Den stora

ökningen med nästan 60 mkr från året innan beror på att beräkningsgrunderna för detta har förändrats. Denna stora ansvarsförbindelse innebär för kommunens del en årlig kostnad i resultaträkningen, vilken för 2007 blev drygt 12 mkr. Denna kostnad kommer under de närmaste åren att stiga med ca 1 mkr årligen, för att nå sin kulmen år 2023 med ca 25 mkr.

De särskilda placeringarna för pensionsändamål har under 2007 gett ett tillskott i resultaträkningen med 22,1 mkr. Utöver detta finns några få realiserade värden, och den totala avkastningen för 2007 uppgick till ca 5,4 %. Mot slutet av året fanns en risk i en av obligationerna, varför nedskrivning gjordes i bokslutet med 1,6 mkr. I nuläget har denna placering tyvärr havererat och kommer att medföra en realisationsförlust även för 2008 med 1,5 mkr. Bedömningen för 2008 är ändå att finansnettot kommer att vara över 0.

De placeringsföreskrifter som styr hur placeringar får göras har under de senaste åren bedömts vara i behov av revidering. I början av 2008 har ett nytt förslag behandlats politiskt och antagits av fullmäktige. I detta har av ansvarsfördelningen förbättrats och tillgångsfördelningen moderniserats.

Pensionsmedelsförvaltning (mkr)	2007	2006
1. Avsättning för pensioner	7,5	7,5
2. Ansvarsförbindelse för pensioner	395,7	336,5
3. Finansiella placeringar (bokfört värde)	118,9	96,8
4. Summa återlånat i verksamheten	284,3	247,2
5. Finansiella placeringar (marknadsvärde)	121,0	114,8
6. Realiserade värden i placeringarna	2,1	18,0
7. Reavinster, reaförluster och utdelningar	22,1	2,5
8. Realiserad och orealiserad avkastning på placeringarna	5,4%	7,1%



Foto: Christine Carrion

Lycksele – ett fritidseldorado, även för pensionärer!

NYCKELTAL

	2007	2006	2005	2004	2003
Befolkning					
Antal invånare till grund för skatt och utjämning (per den 1 november året innan)	12 603	12 719	12 800	12 814	12 873
Kommunalskatt (kr)					
Kommunen	22,85	22,85	22,85	22,85	22,85
Landstinget	10,50	10,50	10,50	9,70	9,70
Begravningsavgift	0,36	0,36	0,36	0,36	0,36
Total utdebitering	33,71	33,71	33,71	32,91	32,91
I förkommande fall avgift till svenska kyrkan	1,09	1,09	1,09	1,09	1,09
Total utdebitering för medlem i svenska kyrkan	34,80	34,80	34,80	34,00	34,00
Resultat					
Verksamhetens nettokostnader (mkr)	643,5	606,6	583,3	567,9	554,6
Verksamhetens nettokostnaders andel av skatteintäkter och utjämning	101,4%	97,8%	97,7%	99,1%	100,9%
Finansnetto (mkr)	23,4	3,2	5,2	8,3	3,1
Årets resultat (mkr)	14,5	17,0	19,1	5,1	-4,7
Årets resultat per invånare (tkr)	1,2	1,3	1,5	0,4	-0,4
Soliditet					
Eget kapital (mkr)	474,5	460,0	443,0	423,9	442,8
Eget kapital per invånare (tkr)	37,6	36,2	34,6	33,1	34,4
Soliditet	68,3%	67,6%	67,6%	66,3%	69,2%
Soliditet (inkl. ansvarsförbindelse för pensioner)	11,3%	18,2%	20,4%	18,5%	20,8%
Skulder					
Långfristiga skulder (mkr)	30,0	40,0	45,0	55,0	60,0
Långfristig skuld per invånare (tkr)	2,4	3,1	3,5	4,3	4,7
Lånefinansieringsgrad (långfristiga skulder/anläggningstillgångar)	8,6%	8,6%	9,6%	11,7%	12,9%
Tillgångar och likviditet					
Kassaflöde (mkr)	-22,3	17,5	11,0	-8,9	28,4
Balanslikviditet (omsättningstillgångar/kortfristiga skulder)	1,38	1,46	1,42	1,33	1,32
Kassalikviditet (likvida medel+kortfristiga fordringar/kortfristiga skulder)	1,36	1,44	1,40	1,31	1,32
Rörelsekapital (omsättningstillgång - kortfristiga skulder)	60,8	68,3	56,1	41,9	43,6
Rörelsekapital i % av externa utgifter	7,3%	8,7%	7,5%	5,6%	6,2%
Nettoinvesteringar	37,0	32,5	31,6	45,7	22,3
Sammanställd redovisning					
Finansnetto	12,6	-7,0	-6,4	-5,8	-12,1
Årets resultat	15,2	18,3	22,3	16,9	-5,2
Nettoinvesteringar	47,2	38,9	40,0	54,3	25,6
Nettoinvesteringarna i % av avskrivningarna	100,9%	87,8%	92,8%	125,4%	59,0%
Eget kapital	525,1	509,9	491,6	466,8	476,4
Soliditet	52,1%	50,8%	49,9%	47,9%	48,3%
Likviditet	1,3	1,3	1,3	1,3	1,3
Lånefinansieringsgrad	34,6%	36,6%	39,8%	42,1%	44,6%

SAMMANSTÄLLD REDOVISNING

I den sammanställda redovisningen ingår, förutom kommunens egen verksamhet, även de verksamheter som bedrivs i bolagsform och där kommunen äger minst 20 % eller har ett betydande ekonomiskt inflytande. Precis före årsskiftet bildades de nya bolagen Lycksele Stadshus AB och Lycksele Flygplats AB. Det förstnämnda bolaget har även från kommunen förvärvat samtliga aktier i Lycksele Bostäder AB, AB Lycksele Industrihus och Lycksele Flygplats AB. Därigenom uppstår ett koncernförhållande enligt aktiebolagslagen, vilket beräknas ge såväl organisatoriska som skattemässiga fördelar i framtiden. Nytt för året är även att Skogsmuseet i Lycksele AB räknas in i den sammanställda redovisningen.

Resultatet i den sammanställda redovisningen uppgår till 15,2 mkr, vilket är 3,1 mkr lägre än föregående år. Resultatet är som alltid starkt beroende av kommunens eget resultat, och därigenom räddas det av ett starkt finansnetto. Detta har ökat från -7 mkr till +12,6 mkr. Faktum är att alla utom Lycksele Medborgarhusförening har försämrat sina resultat från 2006 till 2007.

Årets resultat för bolag i den sammanställda redovisningen före bokslutsdispositioner och skatt

Enhet/resultat (mkr)	2007	2006
Lycksele kommun	14,5	17,0
Lycksele Bostäder AB	1,6	3,8
AB Lycksele Industrihus	-2,3	-2,1
Skogsmuseet i Lycksele AB	-0,1	--
Lycksele Medborgarhusförening	0,1	0,1
Lycksele Allmänna Näringslivsfond	0,0	0,0

I den sammanställda redovisningen elimineras intäkter, kostnader, fordringar och skulder för att ge en bild av hur kommunen tillsammans med bolagen, som en enda enhet, förhåller sig till omvärlden. Det som då plockas bort är t ex under året lämnade och erhållna bidrag, kostnader och intäkter för hyror och liknande. Summan av de olika enheternas justerade resultat blir 13,2 mkr, men till det ska läggas de två miljoner kronor som kommunen bokat upp för förlusttäckningen i AB Lycksele Industrihus. Detta är en koncernintern post som inte ska påverka det sammanställda resultatet.

Resultatet i Lycksele Bostäder AB har under 2007 minskat till 1,4 mkr före bokslutsdispositioner och skatt. Bolaget betalar även skatt på sina vinster, vilket gör att det tillkommer en kostnad för detta med 0,6 mkr. I bolagets egen årsredovisning redovisas ett resultat om 1,2 mkr, alltså en annan siffra jämfört med den sammanställda redovisningen. Bolaget har under flera år gjort avsättningar till periodiseringsfond för att skjuta upp beskattningen, och dessa obeskattade reserver uppgick vid årsskiftet till sammanlagt knappt 7,4 mkr. I den sammanställda redovisningen har de obeskattade reserverna räknats som eget kapital, förutom den andel (28 %) som är den uppskjutna skatten.

AB Lycksele Industrihus redovisar ett underskott om ca 2,3 mkr, vilket är något sämre än föregående år. Dock är det bättre än åren 2003 och 2004, då förlusterna översteg

3 mkr. I början av år 2007 utbetalades aktieägartillskott om 2,1 mkr som tidigare avsatts i kommunens räkenskaper. Båda fastighetsbolagens resultat påverkas av att ränteläget är högre.

Soliditeten i den sammanställda redovisningen har ökat från 50,8 % till 52,1 % till följd av det positiva resultatet. Likviditeten har de senaste åren varit god men har under 2007 minskat med ett negativt kassaflöde om 21,2 mkr. Totalt sett finns en relativt god förmåga att investera och amortera på skulder. Ett problem är dock att denna förmåga varierar mellan de ingående enheterna och att de inte utan vidare kan dra nytta av varandra. Den nya aktiebolagsrättsliga koncernbildningen kommer dock förhoppningsvis att kunna underlätta finansiell planering mellan de ingående företagen. De långfristiga skulderna har minskat med 16,6 mkr, vilket kan jämföras med 28,5 mkr under år 2006. Det innebär att skulderna de senaste två åren minskat med 45 mkr, eller 14 %, vilket måste betecknas som mycket bra. Det är dock inte realistiskt att tro att den amorteringstakten kommer att bibehållas under de kommande åren.



Kommer det måne att regna manna från himlen?

PERSONALREDOVISNING

Personalkostnader

Tkr	2007	2006
Arvoden till förtroendevalda	1,7	2,5
Löner till personal	397,2	377,5
Kostnadsersättningar o dyl	4,4	4,5
Sociala avgifter (exkl löneskatt på pensioner)	134,8	133,5
Pensionskostnader (inkl löneskatt)	36,8	30,3
Personalsociala kostnader	8,7	9,0
Totalt	583,6	557,3

Sammanställningen av kommunens kostnader för personal under 2007 redovisas i ovanstående tabell.

Löner och sociala avgifter har ökat med 4,7 % jämfört med 2006. Utfallet vid årets löneöversyn blev ca 3,7 %.



Stadshusets personal på fågelskådning under en vårpromenad

Personalsammansättning

Nämnd/styrelse	2007			2006		
	Tillsvidare	Visstid	Totalt	Tillsvidare	Visstid	Totalt
Kommunstyrelsen	233	69	302	229	72	301
Kultur- och utbildningsnämnd	450	56	506	464	35	499
Socialnämnden	637	65	702	614	86	700
Servicenämnd/Miljö- och samhällsnämnd	151	9	160	157	10	167
Totalt	1471	199	1670	1464	203	1667

Antalet anställda har ökat marginellt (3 personer), antalet tillsvidareanställda har ökat med 7 personer, medan de visstidsanställda har minskat med 4 personer. Inom kommunstyrelsens förvaltning har antalet tillsvidareanställda ökat något. En anledning är nyrekryteringen av lärare vid Tannbergsskolan. Inom Kultur- och utbildningsförvaltningen har antalet tillsvidareanställda minskat med 14 personer, medan de visstidsanställda har ökat från 35 till 56. En förklaring till detta är att andelen föräldralediga inom skola och barnomsorg har ökat. Inom Socialförvaltningen har det skett en ökning bland de tillsvidareanställda. En förklaring till detta är att en del av de visstidsanställda har konverterats till tillsvidareanställningar. Det förklarar även en del av minskningen av de visstidsanställda från 86 till 65. Inom Samhällsbyggnadsförvaltningen har antalet tillsvidareanställda minskat. En orsak är att pensionsavgångar inte har ersatts med nyrekrytering samt att man nyttjat ny teknik.

Nämnd/styrelse	2007	2006
Kommunstyrelsen	285	282
Kultur- och utbildningsnämnd	482	470
Socialnämnden	616	617
Servicenämnd/Miljö- och samhällsnämnd	149	157
Totalt	1532	1526

Sysselsättningsgrad

Andelen heltidsanställda kvinnor är oförändrat i jämförelse med 2006. Däremot har det skett en minskning av andelen heltidsanställda män. Att andelen heltidsanställda män minskar kan bero på att fler män arbetar inom vård- och omsorg.

(%)	2007		2006	
	Heltid	Deltid	Heltid	Deltid
Kvinnor	62	38	62	38
Män	76	24	80	20

Åldersfördelning månadsavlönade - tillsvidareanställda

Ålder	Kvinnor	Män	Summa
20-29 år	111	47	158
30-39 år	228	79	307
40-49 år	268	79	347
50-59 år	325	118	443
60 år och över	143	69	212
Totalt	1075	392	1467

Skillnaden mellan antalet anställda med månadslön och åldersfördelning månadsavlönade beror på att en person kan ha mer än en anställning med månadslön.

Personalens fördelning på arbetsområden i procent

Äldre- och handikappomsorg	41
Övrig verksamhet inom soc	3
Samhällsbyggnadsförvaltningen	10
Undervisning	26
Övrig verksamhet inom KoU	3
Skolmåltid	2
Barnomsorg	11
Ks verksamhet ej Tbg	4
Totalt	100

Fördelningen av anställda inom de olika arbetsområdena visar inga större skillnader jämfört med tidigare år. De flesta av kommunens anställda arbetar inom äldre- och handikappomsorg, skolbarnomsorg samt utbildning. Resterande 22 % återfinns inom övrig verksamhet.

Personalförsörjning

Åldersfördelningen för kommunens personal ser ut som följer: 11 % av de anställda är yngre än 30 år, 45 % är mellan 30 och 49 år, 44 % är 50 år och äldre. I jämförelse med 2006 års siffror har gruppen yngre än 30 år ökat med 1 % och gruppen 50 år och äldre minskat med 1 %. En jämförelse mellan män och kvinnor visar att 48 % av männen är 50 år och äldre. För kvinnorna är motsvarande siffra 44 %.

Inom en 6-årsperiod kommer ca 15 % av kommunens tillsvidareanställda att gå i pension. Det motsvarar ca 215 personer, och av dessa arbetar 65 % inom socialförvaltningensamt kultur- och utbildningsförvaltningen.

Rekryteringsbehoven kommer som tidigare år att finnas främst inom vård och omsorg. När det gäller utbildning förväntas ett minskat behov av lärare, varför nyrekrytering

vid pensionsavgångar kommer att minska. Införandet av ny teknik i kommunens verksamheter kommer att påverka framtida rekryteringsbehov, främst genom att nya kompetenser behövs, men även att den nya tekniken förändrar arbetssätt som till viss del kan minska behovet av nyrekrytering.

Pensionsavgångar

Nämnd/styrelse	2008	2009	2010	2011	2012	2013
Kommunstyrelsen	9	6	7	8	10	10
Kultur- och utbildningsnämnd	8	10	11	20	10	14
Socialnämnden	7	12	10	18	10	11
Serviceämnd/ Miljö- och samhällsnämnd	4	4	5	6	2	4
Totalt	28	32	33	52	32	39

Jämställdhet

Kommunfullmäktige har antagit en jämställdhetsplan som innebär att arbetet med att uppnå lika möjligheter för kvinnor och män ska integreras i all politik och alla åtgärder. För kommunens del innebär det att man ska ha en arbets- tagarorganisation med en jämn fördelning på kommunens arbetsplatser och inom skilda nivåer. Jämställdhetsaspekten ska också gälla när det gäller löner och anställningsvillkor, deltagande i utbildningar och konferenser, rekrytering och möjligheter till föräldraledighet. I arbetsmiljöarbetet ska jämställdhetsaspekten också vara en naturlig del, så att alla arbetsplatser är anpassade för såväl kvinnliga som manliga medarbetare. Ingen anställd ska få utsättas för sexuella trakasserier, trakasserier på grund av en anmälan om könsdiskriminering eller kränkande särbehandling på sin arbetsplats.



Hanne, Helena och Sofia på personalfesten som lockade drygt 700 gäster

Arbetsmiljö

Inom Lycksele kommun har följande övergripande aktiviteter genomförts för att förbättra arbetsmiljön och minska sjukfrånvaron bland kommunens medarbetare:

En arbetsmiljöutbildning har genomförts för chefer och skyddsombud. Utbildningen omfattade två dagar, den 23-24 maj med 15 deltagare. Efter genomförd grundutbildning hade deltagarna möjlighet att arbetsmiljödiplomera sig.

Försöket med frisk- och sjukanmälan med sjukvårdsrådgivning via Previa har utökats. Flera personalgrupper inom Socialförvaltningen och Kultur- och Utbildningsförvaltningen ingår. Syftet är att underlätta ett snabbare tillfrisknande och därmed återgång till arbete. Denna möjlighet till rådgivning har upplevts positivt av både chefer och medarbetare i projektet. En något lägre sjukfrånvaro har även kunnat redovisas.

Hälsoinspiratörerna har under året kallats till tre nätverks-träffar, där Previas sjukgymnast har medverkat. Vid träffarna har uppslutningen varit god. Hälsoinspiratörerna har redovisats de aktiviteter som genomförts på arbetsplatserna.

Tips och idéer har kunnat spridas vidare, och små förändringar för att öka intresset för en hälsosammare livsstil i personalgrupperna har vidtagits. I FirstClass har en särskild konferens skapats, där olika hälsofrämjande aktiviteter för personalen finns inlagda tillsammans med Hälso- och friskvårdspolicyn i kommunen.

Tre seminarier har genomförts för att förankra handlingsplanen om våld och hot i arbetslivet. Chefer och skyddsombud har deltagit. Syftet har varit att i nästa steg göra en riskinventering på samverkansmöten och vidta de åtgärder som behövs för att säkerställa en tryggare arbetsmiljö.

Projektet Sunt Liv har avslutats. Förstudien resulterade i en handlingsplan för att nå delmålet 7,5 % vid utgången av 2008. Fokus ligger på att minska andelen långtidssjuka och underlätta omplaceringar mellan förvaltningarna. Personalenheten har tagit fram ett dokument som bland annat beskriver rekryteringsordningen i kommunen, där behov av omplacering inom eller mellan förvaltningar är steg 1 vid ett rekryteringsbehov.

Hälsotal, sjuklön, sjukdagar och sjukfrånvaro i % av ordinarie arbetstid

Nämnd	Utbetald sjuklön (tkr) till anställda exkl PO-pålägg		Sjukdagar under året		Sjukfrånvaro i % av ord. Arbetstid	
	2007	2006	2007	2006	2007	2006
Kommunstyrelsen	418	453	3 863	4 304	6,3	6,5
Kultur- och utbildningsnämnden	1 276	1 221	11 560	12 847	9,9	10,4
Socialnämnden	2 091	1 758	19 912	19 867	9,6	10,6
Servicenämnden/Miljö- och samhällsnämnden	302	347	2 778	2 715	5,6	5,4
Totalt	4 087	3 779	38 113	39 733	8,7	9,3

Sjuklönekostnad inklusive PO-pålägg (41,8 %): 5 795 366 kronor. I PO-pålägget ingår arbetsgivaravgifter enligt avtal, t ex avgift för sjukförsäkring, föräldraförsäkring och ålderspension, avtalsförsäkringar samt kollektivavtalad pension.

Sjukfrånvaron har minskat med 0,6 %-enheter mellan åren 2006 och 2007. Det innebär att sjuktalen fortsätter att sjunka, och delmålet för 2008 att nå 7,5 % är fullt möjligt.

Hälsotal 60 dagar eller mer

Nämnd	Sjuktim. under året	varav 60 dgr eller mer	%>60 dgr	2006
Kommunstyrelsen	28 878	24 061	83,3	83,8
Kultur- och utbildningsnämnden	82 190	66 986	81,5	83,2
Socialnämnden	126 093	95 369	75,6	78,9
Servicenämnden/Miljö- och samhällsnämnden	19 489	14 907	76,5	70,4
Totalt	256 650	201 322	78,4	80,2

Antalet långtidssjukskrivna har minskat med 1,8 % mellan 2006 och 2007. Det är en fortsatt minskning, och i jämförelse med 2005 är minskningen 4 %. Orsakerna är bl a återgång till arbete genom omplaceringar inom och mellan förvaltningar, beslut om icke tidsbegränsade sjukersätt-

ningar samt överenskommelser om avslut.. Ökningen av långtidssjukskrivna inom Samhällsbyggnadsförvaltningen beror på långa sjukskrivningar hos ett fåtal personer inom enheten gatu-/park-.

Hälsotal per kön								
Nämnd	Antal sjuktimmar av ord. arbetstid		Varav sjukersättning		Sjukfrånvaro i %		Sjukfrånvaro i % 2006	
	Kvinnor	Män	Kvinnor	Män	Kvinnor	Män	Kvinnor	Män
Kommunstyrelsen	19 025	9 764	2 140	2 000	7,8	4,6	7,2	5,8
Kultur- och utbildningsnämnden	70 794	11 320	31 018	3 498	10,5	7,1	11,2	7,2
Socialnämnden	108 904	16 637	29 419	1 752	11,5	4,7	12,2	5,9
Serviceämnden/Miljö- och samhällsnämnden	12 032	7 455	0	2 332	7,9	3,8	8,0	3,6
Totalt	210 755	45 176	62 577	9 582	10,4	4,9	10,9	5,6

Sjukfrånvaron bland kvinnor är fortfarande hög och är mer än dubbelt så hög som för männen.

Det är främst inom socialförvaltningen samt kultur- och utbildningsförvaltningen som de högsta sjuktalen finns

bland kvinnorna. Det är inom dessa förvaltningar som vård- och omsorgsarbeten återfinns vilka är både fysiskt och psykiskt krävande och kan vara en förklaring till de höga sjuktalen.

Hälsotal åldersgrupper, sjuktimmar i förhållande till avtalad arbetstid i timmar						
Nämnd	29 år och yngre		30-49 år		> 50 år	
	Sjuktim.	Sjuk %	Sjuktim.	Sjuk %	Sjuktim.	Sjuk %
Kommunstyrelsen	1 126	2,5	13 070	6,6	14 594	6,9
Kultur- och utbildningsnämnden	5 787	5,4	29 497	8,5	46 831	12,4
Socialnämnden	16 264	4,6	62 654	11,8	46 623	11,2
Serviceämnden/Miljö- och samhällsnämnden	907	2,1	9 943	6,5	8 636	5,6
Totalt	24 084	4,4	115 164	9,4	116 684	10,1

Den högsta sjukfrånvaron återfinns inom socialförvaltningen samt kultur- och utbildningsförvaltningen. Det finns en skillnad mellan dessa förvaltningar. Åldersgruppen 30-49 år inom socialförvaltningen har betydligt högre sjuktal än de som arbetar inom kultur- och utbildningsförvaltningen.

En förklaring kan möjligtvis vara att kultur- och utbildningsförvaltningens förskolor ingår i ett projekt med Previa där sjuk- och friskämälan samt sjukvårdsrådgivning via Previa ingår. Denna skillnad försvinner när man tittar på gruppen 50 år och äldre.

Utdelning av 25-årsgåva till anställda i Lycksele kommun



Från utdelningen av 25-årsgåvor 2007

2007 var andra året som 25-år gåvor delades ut. Totalt omfattades 41 personer. Av dessa deltog 33 personer vid utdelningen, som genomfördes på Hotell Lappland.

Utdelare var kommunstyrelsens ordförande Lilly Bäcklund samt kommunchef Per-Eric Magnusson.

INVESTERINGSREDOVISNING

Årets bruttoinvesteringar uppgår till 46,9 mkr. Till dessa har investeringsbidrag i olika former erhållits med 9,9 mkr, vilket gör att nettoinvesteringarna uppgår till 37 mkr. Därmed har investeringsvolymen ökat med 4,5 mkr sedan 2006. Sett över den senaste femårsperioden har investeringarna uppgått till 33,4 mkr per år i genomsnitt. Detta är ca 2,5 mkr högre än avskrivningarna under motsvarande period. Denna skillnad är inte alarmerande men ändå ett tecken på att avskrivningskostnaderna i alla fall inte kommer att bli lägre framöver. Tack vare kommunens goda likviditet behövdes ingen nyupplåning för att klara årets investeringar.

Sedan början av 2000-talet har stora investeringar gjorts vid Lycksele Flygplats. Under 2007 färdigställdes den nya flygterminalen och 15 mkr har investerats i byggnaden. Utöver detta har tillkommit utgifter för inredning och utrustning med ca 2 mkr.

Projektet för utbyggnad av bredbandsnät inom tätorten påbörjades under 2005. Inför 2007 fanns 17,2 mkr kvar. Nettoutfallet under året är dock 0, eftersom årets utbyggnader finansierats genom externa investeringsinkomster. Vid fullmäktige i mars och april fattades beslut om tilläggsanslag för förvärv av fastigheterna Vågen 4 och Tor 5. Köpen har under året ännu inte

slutförts, och för den sammanlagda budgeten på 1,6 mkr pågår ombudgetering till 2008.

Under 2006 beslutades om stora satsningar på energibesparande åtgärder. Totalt har budgetutrymmet under 2007 varit 8,4 mkr, och utfallet blev 5,6 mkr. Pengarna har under året gått till att byta ut armaturer i offentlig belysning. Kalkylerna är att just den investeringen ska återbetala sig själv inom 7-10 år i form av sänkta elkostnader.

Anläggandet av ny deponi har ännu inte kommit igång i tidigare planerad omfattning. Därför återstår ännu 4,6 mkr av detta budgetanslag.

Fastigheten Polisen 1 har under ett flertal år varit i behov av förbättrad ventilation. I 2007 års investeringsbudget fanns ett inledande anslag om 5 mkr, vilket kommer att utökas ytterligare under 2008. Utfallet under 2007 blev dock endast 0,1 mkr. Detta beror på att utgifter i stället bokförts som underhållskostnad och belastat resultatenheten Fastigheter.

Under 2006 påbörjades även projektet för ombyggnad av delar av Storgården till korttidsboende. Vid årsskiftet återstod 0,1 mkr av budgetmedlen, och detta är avsett att täcka målnings- och markarbeten under 2008.

Produktionsköket för äldreomsorgen kommer under 2008 att flyttas till Lycksele lasarett, då ett samarbete med Landstinget har inletts. En investeringsbudget för nyanskaffning av inventarier har funnits med 1,2 mkr, av vilka 0,1 mkr har använts. Resterande kommer att användas i upptakten fram till produktionsstarten i augusti 2008.



Foto: Jesper Römlund

Redovisning av genomförda investeringar

Nämnd	Budget	Utfall	Avvikelse	Utfall 2006
Kommunstyrelsen	1,0	1,0	0,0	0,4
Tannbergsskolan	4,6	4,6	0,0	2,6
Kultur- & utbildningsnämnden	3,7	2,8	0,9	2,5
Socialnämnden	2,0	1,2	0,8	2,5
Serviceämnden, inkl. res.enheter	58,7	27,4	31,3	24,4
Miljö- och samhällsnämnden	0,1	0,0	0,1	0,1
Summa	70,1	37,0	33,1	32,5

Sammanställning verksamhetsblock	Utfall 2007	Utfall 2006
Infrastruktur, skydd, m.m.	11,4	7,1
Fritid och kultur	2,4	1,1
Pedagogisk verksamhet	8,5	8,1
Vård och omsorg	2,2	2,2
Affärsverksamhet	10,8	11,9
Gemensam administration	1,7	2,1
Summa	37,0	32,5



Foto: Mikael Stenlund

”Motorprästen” Fredrik Juul premiärflyger vid invigningen av den nya terminalbyggnaden på Lycksele Flygplats

Pågående investering	Budget 2007	Utfall 2007	Avvikelse	Ack. budget	Ack. utfall
Serviceämnden					
Bredbandsutbyggnad	17,2	-0,2	17,4	25,0	7,6
Gångtunnel under järnvägen	-1,1	-1,0	-0,1	3,5	3,6
Deponi klass 2 och 3	4,7	0,1	4,6	5,0	0,4
Ny gata kv. Bryggan	0,4	0,0	0,4	1,2	0,8
Ombyggnation Tennvägen m.m.	1,5	1,3	0,2	1,5	1,3
Villaryds förskola	0,2	0,1	0,1	0,4	0,3
Energisparåtgärder	8,4	5,6	2,8	9,2	6,4
Storgården korttidsboende	1,3	1,2	0,1	1,3	1,2
Planering för markförsörjning	2,5	0,1	2,4	2,5	0,1
Lekplatser	0,4	0,4	0,0	0,5	0,5
Maskiner för skidsport	0,7	0,7	0,0	0,7	0,7
Ombyggnad Polishuset	1,0	0,1	0,9	1,0	0,1
Gång- cykelvägar	0,2	0,4	-0,2	1,2	1,4
Bro på golfbanan	0,0	0,1	-0,1	0,0	0,1
Förvärv av fastigheter	1,6	0,0	1,6	1,6	0,0
Hyresgästpassningar	1,6	1,0	0,6		
Socialämnden					
Nyckel- och medicinskåp	0,2	0,5	-0,3	1,2	1,5
Larmutrustning	0,1	0,3	-0,2	0,8	1,0
Inventarier till nytt produktionskök	1,2	0,1	1,1	1,2	0,1
Sängar till gruppboenden	0,3	0,0	0,3	0,6	0,3
Kommunstyrelsen					
e-myndighet	0,3	0,1	0,2	0,4	0,2
Central datautrustning	0,3	0,4	-0,1		

Avslutade investeringar	Budget 2007	Utfall 2007	Avvikelse	Ack. budget	Ack. utfall
Kultur- och utbildningsnämnden					
Bokbuss	0,2	0,2	0,0		
Datainventarier i grundskolan	1,6	1,4	0,2		
Buss pedagogisk verkstad	0,1	0,1	0,0		
Inventarier i förskolan	0,5	0,2	0,3		
Kommunstyrelsen					
Tannbergsskolan, bygglokaler, etc.	1,8	1,8	0,0	2,8	2,8
Tannbergsskolan, träningslokal	0,2	0,2	0,0	0,2	0,2
Inventarier Tannbergsskolan	2,3	2,3	0,0		
Serviceämnden					
Flygplatsen - ny terminalbyggnad	4,9	6,5	-1,6	14,7	16,3
Flygplatsen - breddning & markarb.	-4,2	1,0	-5,2		
Toalettbyggnad till torget	0,8	0,8	0,0		
Maskiner och utrustning flyget	0,4	1,4	-1,0		
Johan Skyttes aula	0,4	0,9	-0,5		

DRIFTREDOVISNING

Tillsammans redovisar nämnderna en negativ budgetavvikelse med 22,2 mkr. Ett av de finansiella målen är att budgetföljsamheten ska vara hundra procent, vilket alltså långt ifrån är uppfyllt. Den relativa avvikelsen är så pass hög som 3,6 %, och detta är ett tecken på att verksamheterna har klara svårigheter med att hålla sina budgetar. Variationerna mellan de olika nämndernas utfall mot budget är fortfarande väldigt olika, då endast två olika anslag redovisar underskott. Glädjande är givetvis att Kultur- och utbildningsnämnden återigen redovisar ett överskott. Mer oroande är dock de stora underskotten i Socialnämnden och Servicenämnden.

I den delårsrapport som lämnades per den 30 juni prognostiserades sammanlagda underskott i nämnderna med närmare 30 mkr. Det något förbättrade utfallet sedan dess är framför allt att hänföra till Kommunstyrelsens och Servicenämndens verksamheter.

Nedan följer några korta kommentarer kring de olika nämndernas utfall. Resultatens ekonomiska utfall kommenteras på annan plats.

KOMMUNFULLMÄKTIGE

Ordförande: Marika Lindgren
1:e vice ordförande: Krister Lundgren
2:e vice ordförande: Inger Olofsson

Kommunfullmäktige är givetvis ingen nämnd, men har ändå en egen budgetram. Den innehåller endast kostnaderna för fullmäktiges egen politiska verksamhet samt anslag för kommunrevisionen. Totalt sett uppvisas ett underskott om 0,2 mkr. Orsaken till detta är till viss del tillkommande kostnader i samband med firandet av Lycksele 400 år.

Fr o m 2007 har överförmyndarverksamheten överförs till kommunfullmäktige. Överförmyndaren har tillsyn över förmyndare, gode män och förvaltare i kommunen, biträder vid ansökan till tingsrätten, granskar årsredovisningar m m samt beslutar om arvoden.

KOMMUNSTYRELSEN

Ordförande: Lilly Bäcklund
1:e vice ordförande: Krister Lundgren
2:e vice ordförande: Christer Rönnlund

Kommunstyrelsens budgetram brukar redovisas i två delar. I den ena delen finns Kommunstyrelsens ordinarie verksamhet sedan tidigare, som bl.a. innefattar Kommunstyrelsens förvaltning, kommunikationer, färdtjänst och politisk verksamhet. Administrationen uppvisar ett litet budgetunderskott som avrundat blir 0,0 mkr. Näringslivsenheten uppvisar ett underskott om drygt 0,6 mkr. Till detta finns underskott inom marknadsföring/400-årsfirandet med sammanlagt 0,3 mkr. Underskott finns även för kommunstyrelsens arbetsmarknadsåtgärder med knappt 0,7 mkr, vilket helt beror på minskad statlig finansiering av de s.k. plusjobben. Det finns även två stora överskott som uppväger dessa

underskott. Ett uppvisas av Lycksele lärcentrum, där tidigare förväntade kostnader för utbildningsprojekt inte alls blev så höga som befarat. De reserverna har därför lösts upp, och tillsammans med ökade intäkter från Akademi Norr blir överskottet 2 mkr. Överskott finns även i det anslag som fullmäktige ställde till Kommunstyrelsens förfogande. Anslaget var från början 4,2 mkr, men av detta användes endast 1 mkr.

Den andra delen av budgetramen ska täcka kommunens kostnader för egna gymnasie- och komvuxelever, oavsett var de väljer att studera. Det underskott som uppstod inom denna budgetram beror främst på att kostnaderna för detta underskattats i budgetarbetet. Vidare har några lyckseleungdomar valt att studera i andra kommuner, vilket ofta betyder att de valt dyrare utbildningar än vid Tannbergsskolan. Totalt blev underskottet inom budgetramen 10,7 mkr. Kostnaden är svår att påverka, då den till allra största delen bygger på antalet elever i gymnasieålder. Den totala budgetavvikelsen vid summering av budgetramens båda delar uppgår därmed till -8,3 mkr.



Kommunstyrelsen sammanträder

KULTUR- OCH UTBILDNINGSNÄMNDEN

Ordförande: Bert-Ove Bäckman
Vice ordförande: Per Dahlgren

Kultur- och utbildningsnämnden redovisar ett totalt överskott mot budget om 2,1 mkr, vilket är ett ännu bättre resultat än det föregående årets. Nämndens övergripande verksamhet redovisar ett överskott om +2,4 mkr, vilket beror på att resurser för utredning och fortbildning inte nyttjats fullt ut, samt att måltidsverksamheten gått med överskott om ca 0,7 mkr. Kulturdelen har kostat drygt 0,2 mkr mindre än budgeterat.



Förskola på marsch

Förskoleverksamhetens budgetöverskott om 1 mkr beror på ökade intäkter i form av bidrag och interkommunala ersättningar. Även kostnaderna har blivit lägre än beräknat till följd av minskade kostnader för särskilda åtgärder och att familjecentralen inte startats upp under året. Anledningen till att detta kan möjligen vara att denna efterfrågeökning främst finns i tätorten. Bruttokostnaden per barn har ökat med hela 9,2 %, vilket till viss del beror på att antalet barn i barnomsorgen minskat med 2,7 %. Skolbarnomsorgen redovisar ett budgetunderskott om drygt 1,5 mkr. Grundskolan visar upp ett underskott om 0,5 mkr. Bland personalkostnaderna finns underskott inom undervisning, och bland övriga kostnader har skolskjutsar och interkommunala ersättningar blivit lägre än tidigare befarat. Även inom grundskolan finns en hög ökning av bruttokostnaden per elev, som också till viss del beror på minskat elevantal. Detta indikerar att kostnadsminskningen inte går i samma takt som sjunkande elevantal.

SOCIALNÄMNDEN

Ordförande: Christer Ekbäck

Vice ordförande: Catharina Viktorsson

Socialnämndens underskott på 7,6 mkr beror inte på någon specifik verksamhet eller händelse. Över- och underskotten gentemot fördelad budget varierar mycket mellan de olika verksamheterna. Det största enskilda underskottet finns inom individ- och familjeomsorgen och uppgår till 6,3 mkr. Socialbidragskostnaderna har ökat med 0,4 mkr, men den ojämförligt största kostnadsökningen finns bland placeringar på institutioner och i familjehem, där budgetunderskottet uppgår till hela 4,5 mkr. Även övriga delar inom individ- och familjeomsorgen uppvisar underskott, bl a har beroendeenheten startats under året utan att vara finansierad med budgetanslag.



Alla har vi någon gång i livet behov av vård och omsorg

Äldreomsorgen redovisar ett underskott om ca 2,5 mkr gentemot budget. Den enskilt största orsaken till det är att kostnaderna för medicinskt färdigbehandlade uppgick till 1,5 mkr i början av året, utan att budgetmedel fanns avsatta för detta ändamål. Efter att ett nytt korttidsboende kommit till under maj månad, har också allt kostnadsansvar till landstinget upphört. Även i övrigt har kostnader för tekniska hjälpmedel och sommarvikarier

ökat. Produktionsköket uppvisar också ett relativt stort underskott, då personal- och livsmedelskostnaderna har ökat samtidigt som intäkterna minskat.

Handikappomsorgens överskott om 0,7 mkr förklaras, i motsats till motsvarande kostnader inom äldreomsorgen, av att kostnaderna för tekniska hjälpmedel och vikarier inte har blivit så höga som budgeterat. Även ökningen av antalet LASS-ärenden har medfört kostnadsökningar.

SERVICENÄMNDEN

Ordförande: Eva Moberg/Bert-Ove Bäckman

Vice ordförande: Lennart Melin

Servicenämnden beslutade om en fördelning av budget mellan sina verksamheter som översteg den av fullmäktige tilldelade ramen med 10,9 mkr. Specifika kommentarer till budgetutfallet är därför svåra att göra. Kostnadshöjningar jämfört med 2006 noteras främst för idrotts- och fritidsanläggningar med 1,3 mkr, eller närmare 20 %. Det ska dock poängteras att nämnden faktiskt sänkt kostnaderna jämfört med föregående år inom många områden. Det största exemplet är gator och parker som minskat kostnaderna med 2,2 mkr, till stora delar genom minskat underhåll. Flygplatsen uppvisar ett driftsöverskott om 1,8 mkr jämfört med 1,1 mkr föregående år. Totalt uppvisar nämnden en sänkt nettokostnad med mer än 3 mkr jämfört med föregående år.



Lyckseleborna demonstrerar för att få behålla den statliga servicen i inlandet med – som det senare visat sig – rätt lyckat resultat

MILJÖ- OCH SAMHÄLLSNÄMNDEN

Ordförande: Eivor Husing/Stig-Lennart Karlsson

Vice ordförande: Kurt Fällman

Miljö- och samhällsnämnden uppvisar ett överskott mot budget med drygt 0,1 mkr. Såväl intäkter som kostnader har ökat ganska mycket, framför allt till följd av deltagande i flera projekt. Nettot är dock ett litet överskott. Under det kommande året ska bl a göras en översyn av taxor för att förbättra kvoten mellan avgifter och personalkostnader.

Sammanfattning på nämnds nivå	2007							2006		
	Budget	Intäkt	Personal	Övriga	Netto	Avvik	Kapital	Budget	Netto	Avvik
Kommunfullmäktige	1,6	0,0	0,8	1,0	1,8	-0,2	0,0	1,6	1,6	0,0
Kommunstyrelsen	56,9	33,5	48,1	39,9	54,5	2,4	0,7	54,0	53,4	0,6
Kommunstyrelsen - kostnader för Lse-elever i gymnasieskola & komvux Tannbergsskolan	60,0	0,1	0,0	70,8	70,7	-10,7	0,0	60,0	64,1	-4,1
Kultur- och utbildningsnämnden	207,7	24,7	159,0	71,3	205,6	2,1	2,4	197,7	197,7	0,0
Socialnämnden	251,1	65,8	229,6	94,9	258,7	-7,6	1,3	241,4	240,2	1,2
Servicenämnden	29,6	33,9	33,0	38,8	37,9	-8,3	15,2	-1,3	6,1	-7,4
Servicenämnden - resultatenheter		124,0	29,3	57,2			28,8			
Miljö- och samhällsnämnden	5,3	3,5	5,0	3,7	5,2	0,1	0,1	4,9	4,3	0,6
Summa verksamheter	612,2	391,2	576,5	410,7	634,4	-22,2	49,9	558,3	567,4	-9,1
Finansförvaltningen		180,9	175,0	6,0			0,7			
Summa		572,1	751,5	416,7			50,6			
- varav interna poster		-345,9	-167,9	-161,0			-17,0			
- varav finansiella poster (not 6)				-3,2						
Verksamhetens intäkter/kostnader/ avskrivningar (not 1, 2, 7-9)		226,2	583,6	252,5			33,6			

Sammanfattning i verksamhetsblock	2007							2006		
	Budget	Intäkt	Personal	Övriga	Netto	Avvik	Kapital	Budget	Netto	Avvik
0 Politisk verksamhet	13,0	0,2	5,3	5,7	10,8	2,2	0,0	9,4	10,1	-0,7
1 Infrastruktur, skydd mm	31,7	30,2	24,5	37,6	31,9	-0,2	9,5	29,3	29,5	-0,2
2 Fritid och kultur	24,7	11,9	13,2	24,4	25,7	-1,0	4,7	23,4	25,0	-1,6
3 Pedagogisk verksamhet	213,8	170,2	223,3	171,4	224,5	-10,7	17,8	201,7	208,3	-6,6
4 Uppdrags- o högskoleutbildning	2,6	1,3	1,6	0,3	0,6	2,0	0,1	4,1	2,8	1,3
5 Vård och omsorg	242,4	68,5	224,8	95,1	251,4	-9,0	2,2	231,3	231,9	-0,6
6 Särskilt riktade insatser	4,3	13,4	15,4	2,7	4,7	-0,4	0,0	5,7	5,0	0,7
7 Affärsverksamhet	-4,3	65,5	19,3	40,8	-5,4	1,1	12,3	-3,1	-5,9	2,8
8 Gemensam administration	61,7	29,9	49,3	34,6	54,0	7,7	4,0	57,8	59,1	-1,3
Summa 0 - 8	589,9	391,1	576,7	412,6	598,2	-8,3	50,6	559,6	565,8	-6,2
9 Finansiering		181,0	174,8	4,1			0,0			
Summa 0 - 9		572,1	751,5	416,7			50,6			
- varav interna poster		-345,9	-167,9	-161,0			-17,0			
- varav finansiella poster (not 5,6)				-3,2						
Verksamhetens intäkt/kostnad/ avskrivningar (not 1, 2, 7-9)		226,2	583,6	252,5			33,6			



Foto: Ulf Jaufriin

RESULTATENHETERNAS RESULTAT

DJURPARKEN

Resultaträkning	2007	2006
Verksamhetens intäkter	9,2	9,1
Personalkostnader	-3,6	-3,8
Övriga kostnader	-4,7	-4,1
Rörelseresultat	0,9	1,2
Avskrivningar	-0,7	-0,8
Finansiella poster	-0,1	-0,1
Resultat	0,1	0,3
Balansräkning		
Tillgångar		
Fastigheter och anläggningar	6,1	5,2
Fordon, maskiner och inventerier	2,5	2,1
Varulager	0,1	0,1
Summa tillgångar	8,7	7,4
Skulder och eget kapital		
Eget kapital	2,7	2,4
Årets resultat	0,1	0,3
Avräkning med kommun	5,9	4,7
Summa skulder och eget kapital	8,7	7,4

TANNBERGSSKOLAN

Resultaträkning	2007	2006
Verksamhetens intäkter	105,7	99,2
Personalkostnader	-71,7	-69,0
Övriga kostnader	-33,1	-30,3
Rörelseresultat	0,9	-0,1
Avskrivningar	-1,3	-0,8
Finansiella poster	-0,1	-0,1
Resultat	-0,5	-1,0
Balansräkning		
Tillgångar		
Fordon, maskiner och inventerier	3,3	1,9
Kortfristiga fordringar	0,2	5,5
Summa tillgångar	3,5	7,4
Skulder och eget kapital		
Eget kapital	-1,0	0,0
Årets resultat	-0,5	-1,0
Avräkning med kommun	5,0	8,4
Summa skulder och eget kapital	3,5	7,4



Norrlands största nöjesfält



En barn- och fritidsprograminformatör



Glenn Killing och hans mamma



Klassgemenskap

FASTIGHETER

Resultaträkning	2007
Verksamhetens intäkter	77,1
Personalkostnader	-17,4
Övriga kostnader	-33,4
<i>Rörelseresultat</i>	<i>26,3</i>
Avskrivningar	-14,6
Finansiella poster	-10,0
Resultat	1,7
Balansräkning	
Tillgångar	
Fastigheter och anläggningar	224,7
Fordon, maskiner och inventerier	0,5
Varulager	2,0
Summa tillgångar	227,2
Skulder och eget kapital	
Eget kapital	1,7
Avräkning med kommun	225,5
Summa skulder och eget kapital	227,2

AVFALL

Resultaträkning	2007
Verksamhetens intäkter	15,7
Personalkostnader	-4,4
Övriga kostnader	-8,6
<i>Rörelseresultat</i>	<i>2,7</i>
Avskrivningar	-0,3
Finansiella poster	-0,1
Resultat	2,3
Balansräkning	
Tillgångar	
Fastigheter och anläggningar	2,3
Fordon, maskiner och inventerier	1,8
Summa tillgångar	4,1
Skulder och eget kapital	
Eget kapital	2,3
Avräkning med kommun	1,8
Summa skulder och eget kapital	4,1

VATTEN OCH AVLOPP

Resultaträkning	2007
Verksamhetens intäkter	18,4
Personalkostnader	-3,7
Övriga kostnader	-9,3
<i>Rörelseresultat</i>	<i>5,4</i>
Avskrivningar	-1,5
Finansiella poster	-0,3
Resultat	3,6
Balansräkning	
Tillgångar	
Fastigheter och anläggningar	6,5
Fordon, maskiner och inventerier	0,3
Summa tillgångar	6,8
Skulder och eget kapital	
Eget kapital	3,6
Avräkning med kommun	3,2
Summa skulder och eget kapital	6,8

BREDBAND

Resultaträkning	2007
Verksamhetens intäkter	3,5
Personalkostnader	-0,2
Övriga kostnader	-1,3
<i>Rörelseresultat</i>	<i>2,0</i>
Avskrivningar	-0,6
Finansiella poster	-0,4
Resultat	1,0
Balansräkning	
Tillgångar	
Fastigheter och anläggningar	8,0
Fordon, maskiner och inventerier	0,2
Summa tillgångar	8,2
Skulder och eget kapital	
Eget kapital	1,0
Infrastrukturmedel	2,2
Avräkning med kommun	5,0
Summa skulder och eget kapital	8,2

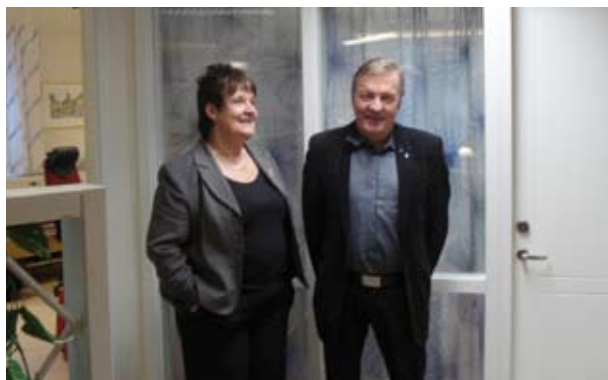
VERKSAMHETSREDOVISNING

Efter den omorganisation som gjordes under 2005 presenteras verksamheten i olika ämnesområden. Dessa är: Politisk verksamhet, Infrastruktur och skydd, Pedagogisk verksamhet, Affärsverksamhet, Kultur och fritid, Vård och omsorg samt Särskilt riktade insatser.

POLITISK VERKSAMHET

2007 var det första året på en ny mandatperiod. Kommunvalet i september 2006 hade gett Socialdemokraterna egen majoritet i kommunfullmäktige, och en maktförskjutning ägde rum bland de borgerliga partierna. Moderaterna blev det största borgerliga partiet och besatte därmed posten som kommunalråd för oppositionen.

VÅRA HELTIDSPOLITIKER



Lilly Bäcklund (s), 51 år, fick nytt förtroende som ordförande i kommunstyrelsen. Hon har en yrkesbakgrund som arbetsförmedlare.

Christer Rönnlund (m), 59 år, fick uppdraget att som kommunalråd företräda oppositionen. Han har ett förflutet inom transportbranschen.

Både Lilly och Christer tycker det är roligt och stimulerande att ha fått förtroendet att verka som heltidspolitiker i Lycksele kommun, även om det ibland kan bli långa arbetsdagar. De bedömer att den genomsnittliga veckoarbetstiden oftast hamnar på 60-70 timmar och att det är många som "rycker" i dem från alla möjliga håll. Lilly berättar om en strategi som hon fick lära sig, när det var som tuffast att vara arbetsförmedlare: "Om det brinner överallt, var ska man släcka först?" och prioritera därefter. Christer menar att man får försöka "räcka till så gott det går", men de är noga med att poängtera att deras omgivning måste respektera att deras tid inte räcker till allt.

De upplever båda att det partiövergripande samarbetet fungerar bra och att ärendena bereds så bra att det sällan uppstår oenighet om besluten annat än i strikt ideologiska frågor. Officiellt har de ingen uppdelning mellan sig, när det gäller det kommunpolitiska området, även om de drar nytta av varandras kompetenser och intresse för somliga frågor. Det går inte, menar de, att vara strikt partipolitisk taktiker, när man representerar Lycksele kommun. Då är det kommunens bästa som man har för ögonen.

NÄMNDSORGANISATIONEN

Kommunens nuvarande nämndsorganisation infördes den 1 juli 2005. Socialdemokraterna har besatt ordförandeposterna i samtliga nämnder, styrelser och utskott, medan vice ordförandeposterna fördelats mellan de borgerliga partierna.

Man har nyligen låtit genomföra en oberoende revision av organisationen, och revisionsrapporten ger vid handen att den är bra, även om det fortfarande finns detaljer att slipa till, när det gäller att få alla tankar bakom den att genomsyra hela det kommunpolitiska och -administrativa arbetet.



Politisk debattkväll i kommunfullmäktige med palmiddag

FRAMTIDEN

Kommunens övergripande ekonomi måste vara i fokus under 2008, ett år då det finns tydliga signaler på att kommunen går mot ett underskott, vilket i så fall innebär att underskottet måste återställas under 2009 och 2010. Om kommunens finansiella mål ska ligga fast och ett eventuellt underskott från 2008 ska täckas samtidigt som det blir lönekostnadsökningar i samtliga verksamheter, får vi en ekvation som inte går ihop. Antagligen måste prioriteringar göras, som innebär att vissa verksamheter tas bort.

Klimatarbetet är och kommer att vara i fokus i framtiden. Lycksele kommun har arbetat fram en miljö- och klimatstrategi och är nu en klimatkommun..

Det går, trots hotet i kommunens ekonomi, bra för Lycksele som ort. Gruvnäringen utvecklas, även om ett överklagande i sista stund vad gäller etableringen i Fäboliden innebär en del oro. Företag visar intresse för att vilja bygga bostäder i kommunen, och efterfrågan på villor är stor. Utvecklingen inom näringslivet kan komma att innebära en vändning i befolkningsutvecklingen. Frågan är bara när!

INFRASTRUKTUR OCH SKYDD

Ansvaret för kommunens infrastruktur och skydd ligger på några olika nämnder

Miljö- och samhällsnämnden ansvarar för miljöskydd, naturvård, miljöövervakning, hälsoskydd, livsmedelstillsyn, djurskydd, bygg-, kart- och planverksamhet, räddningstjänstens tillsynsverksamhet samt vissa trafikfrågor.

Servicenämnden ansvarar för gator och vägar, räddningstjänsten samt de turistiska frågorna.

Kommunstyrelsen ansvarar genom sin näringslivsenhet för de näringslivsbefrämjande åtgärderna.

RÄDDNING

Svensk räddningstjänst styrs av de direktiv som finns i "Lag om skydd mot olyckor". Lagen anger dessutom den enskildes skyldighet att ha ett bra skydd mot brand och andra olyckor, och vidare anger den vilka skyldigheter en kommun har då det gäller att skydda människors liv, egendom och miljön. I lagen sägs det också att räddningstjänster ska samarbeta sinsemellan, och där har Lycksele ett väl fungerande samarbetsavtal (SAMLAS) med Storuman, Sorsele, Malå, Arjeplog och Arvidsjaur.

Operativ räddningstjänst

Under 2007 har det varit 115 larm i Lycksele kommun.

Efter fastställande av kommunens handlingsprogram i kommunfullmäktige hade kommunledningen fastställt de mål som skulle gälla för Lycksele Räddningstjänst. Att uppfylla dessa mål innebar bl a att larmplanerna fick ses över. Dessa, som anger vilka resurser som ska larmas till bränder och andra olyckor, sågs över så att de på ett optimalt och effektivt sätt motsvarade brandens eller olyckans karaktär. För att effektivisera ledningsförmågan tjänstgör dessutom befäl i Lycksele som räddningsledare för hela kommunen.

Under 2007 har diskussioner om en förändrad organisation i Örträsk genomförts. Servicenämnden har dock fastställt att dagens organisation ska behållas, att uppdraget med trygghetslarm ska utvecklas samt arbeta för att IVPA-larm (I Väntan På Ambulans) ska finnas i hela kommunen.

Insatsstatistik	2007	2006	2005	2004	2003
Lycksele	102	95	103	92	134
Kristineberg	5	10	5	4	5
Ruskele	5	7	4	2	6
Örträsk	3	2	1	0	2
Blåviksjön	-	-	1	5	7
Totalt antal larm	115	114	114	102	154

Förebyggande räddningstjänst

I "Lag om skydd mot olyckor" ställs krav på ägarna och

nyttjarna av vissa byggnader eller andra anläggningar, där man med hänsyn till risken för brand ska lämna en skriftlig redogörelse över brandskyddet till kommunen. Att skapa denna medvetenhet hos fastighetsägarna och verksamhetsutövarna har varit ett stort arbete.

En del av det förebyggande arbete som kommunen ansvarar för är att sotning och brandskyddskontroll av eldstäder utförs. I lagen ges fastighetsägaren möjlighet att sota (rengöra) själv. Kommunen kan ge en dispens till berörd fastighetsägare om denne har kunskap, utbildning, utrustning och fysisk förmåga att utföra sotning enligt gällande frist.

Räddningstjänsten utför tillsyn över de tillstånd som finns för brandfarlig vara. Även tillsynen av de anläggningar som klassas som farlig verksamhet enligt 2 kap. 4 § i lagen om skydd mot olyckor utförs av Räddningstjänsten.

Räddningstjänsten har genomfört många externa utbildningar under verksamhetsåret, främst i Systematisk brandskyddsarbete (SBA) och Heta Arbeten. Totalt har 531 personer utbildats under 2007.

MILJÖ

Miljö- och samhällsnämnden har ett särskilt och tydligt ansvar för att driva arbetet för att nå de politiska målen för ett ekologiskt hållbart Lycksele.



Enligt översiktsplanen har under 2007 har planeringsarbetet fortsatt inriktats på att ta fram miljömålsstrategier. En strategi för naturvård, friluftsliv, grönstruktur och naturturism har arbetats fram och antogs av kommunfullmäktige i december. Det fortlöpande naturvårdsarbetet och genomförandet av andra lokala naturvårdsprojekt har i stort genomförts enligt plan.

Under 2007 hamnade fokus på energi- och klimatfrågorna, och mycket arbete har lagts ner på att implementera och genomföra åtgärder beslutade i kommunens energi- och klimatstrategi. Under 2007 blev Lycksele kommun också utvald att bli medlem i Klimatkommunernas nätverk och att fungera som klimatcoach för tre andra kommuner.

Vindkraftsplaneringen har påbörjats med lokala samråd i berörda byar och kommer att slutföras under 2008.

Kommunen ansökte och beviljades 180 tkr i bidrag från Boverket till det arbetet.

Energirådgivningen har under 2007 erbjudit oberoende rådgivning till företag och privatpersoner. Seminarier har hållits för företag och kommunala bolag i samarbete med Lycksele lärocentrum med fokus på energieffektivisering i företag. Energirådgivningen har också genomfört informationskvällar med fokus på förnyelsebar energi riktade till privatpersoner.

När det gäller miljöövervakning har nämnden fortsatt arbetet med att mäta den lokala luftkvaliteten för att få underlag till bedömning och eventuella åtgärder där miljö kvalitetsnormer riskerar överstigas.

Miljö- och samhällsnämnden har under 2007 uppmanat kommunstyrelsen till initiativ angående införandet av ledningssystem för ett hållbart Lycksele enligt målsättning i kommunens i program för utveckling och tillväxt.

I samband med det strategiska miljömålsarbetet anordnade nämnden i höstas i samverkan med Forum för hållbar utveckling ett seminarium på temat "Den hållbara ekokommunen". Enligt kommunens översiktsplan ska hållbarhetsperspektivet genomsyra alla kommunala strategier, verksamheter och beslut, och på sikt ska det finnas en sammanhållen helhetsstrategi för hållbar utveckling i kommunen.

Tillsynsverksamheten

Under 2007 har tillsyns- och kontrollansvariga handläggare påbörjat förbättringar inom service och rådgivning, där informationsträffar och internt framtagna vägledningar kan nämnas. Det finns dock en liten intressekonflikt i att samma person sitter både som prövningshandläggare och som rådgivare. Det behövdes även en personalförstärkning bland miljöinspektörerna för att kunna nå de uppsatta målen inom tillsyn och kontroll för 2007. Inom ramen projektanställdes därför en miljöinspektör för att täcka upp sådant som annars inte skulle utföras. Under 2007 har det därför funnits två miljöinspektörer som arbetat heltid, vilket även resulterat i ökad tillgänglighet.

Under 2007 rekryterades två nya byggnadsinspektörer - samt en på halvtid inom energirådgivningen. Nyrekrytering medför oftast att mycket tid läggs ned på att utveckla rutiner och att skola in. Ärendehandläggningen bedöms dock ha genomförts på ett smidigt sätt. Ytterligare komplettering inom byggsidan har gjorts i och med rekrytering av personal för arbete med BALK-frågor samt som extraresurs för byggnadsinspektörerna.



Foto: Stig Kärrman

GATOR OCH VÄGAR

Målsättningen för gatumiljöarbetet är att berika den offentliga miljön och stärka ortens identitet.



En ansiktslyftning i gatumiljön – kiosken på Torget rivs

Skötseln har bestått i utsmyckning av gågata, torg och övrig gatumiljö. När det gäller parkarbetet har den antagna parkplanen följts med differentiering av skötselinsatser för olika typer av ytor och områden. I första hand har insatser gjorts för att hålla en hög kvalitet på centrala ytor, rabatter mm. Vidare håller en grönstrukturplan på att arbetas fram. Säkerhetskontroll har utförts på alla lekplatser under året.

De stora markprojekten har varit: Flygplatsen – färdigställande markarbeten runt terminalbyggnaden – samt urgrävning och dränering av del av Malmvägen och Tennvägen. En kraftig nedskärning med ca 85 % har ägt rum på beläggningssidan.

Antal hela plogsvängar var 9 (2006 var antalet 14.), och i centralorten har en del förändringar gjorts i beredskapsverksamheten.

Utbyte av belysningsarmaturer (ca 4 200 st) har påbörjats, vilket på sikt ger en besparing genom energisnålare lampor.

PLANERING

Planeringen syftar till att skapa en trivsam och tillgänglig boende- och livsmiljö här i Lycksele.

Kart- och serviceverksamheten har bedrivits inom tre huvudområden: grundkartor, kartservice och GIS. Underhåll har skett inom befintlig budget i ungefär samma omfattning som tidigare år. Service till allmänhet och företag har lämnats. Utveckling och breddning av GIS-användningen inom nämndens olika verksamheter har fortsatt under 2007.

Planeringsenhetens arbete under året har även fokuserats på att öka samverkan och samarbete mellan förvaltningar samt att sprida information om energi- och klimatstrategin via filmvisningar och deltagande i seminarier etc.

Ett flödesschema för bygglovshantering har påbörjats för att säkerställa kvalitet och effektivitet. Under 2007

har det öppnats diskussioner mellan projektörer och myndighetsenheten för att utveckla och förbättra kunskaper kring kontrollplaner vid bygglovsansökningar.

Enligt översiktsplanen har under 2007 planeringsarbetet fortsatt inriktats på att ta fram miljömålsstrategier. En strategi för naturvård, friluftsliv, grönstruktur och naturturism har arbetats fram och antogs av kommunfullmäktige i december.

TURISTVERKSAMHET

Målet för turistverksamheten är att Lycksele ska vara en av huvudorterna för turism i länet och att öka antalet turistiska besök i Lycksele.

Statistik över turismens effekter mäts årligen, och rapporten för 2007 beräknas bli klar i april/maj. Uppskattningen är att såväl besökare, sysselsättning som omsättning har ökat jämfört med 2006. 2007 ser ut att bli ett rekordår för turismen i Lycksele.

Verksamheten har i mycket hög grad präglats av Lyckseles 400-årsjubileum och de över 200 arrangemang som genomförts som en del av det officiella jubileumsprogrammet. En särskild utvärderingsrapport över jubileumsårets effekter kommer att presenteras under våren 2008. Motorveckan har utvecklats till det största arrangemanget i Lycksele med 30 650 besökare över nio dagar (+4 280 jämfört med 2006), en omsättning på 9,4 mkr (+ 2 mkr jämfört med 2006), vilket ger en beräknad sysselsättningseffekt på 9,7 årssysselsatta (+2 jämfört med 2006) och 365 000 kr i kommunala skatteintäkter (+76 000 kr jämfört med 2006).

Driften av turistbyrån sköts på entreprenad av Hotell Lappland. Antalet fysiska besökare vid turistbyrån har minskat något.

Fr o m 2007 drivs Skogsmuseet som aktiebolag med Lycksele kommun som majoritetsägare (51 %). Resterande 49 % ägs av Landstinget. Bolagets verksamhet redovisas på sid 57.



Foto: Lisbeth Björck

NÄRINGSLIVSFRÄMJANDE ÅTGÄRDER

Näringslivet i Lycksele går just nu på högvarv

Företagens kreditvärdighet har stärkts, och många företag har startats under året. Prospekteringen efter mineraler

fortsätter att öka, och gruvutvecklingen i hela södra Lappland utvecklas positivt.

Lycksele kommun går nu i väntans tider när det gäller det definitiva klartecknet för guldgruvan i Fäboliden, antagligen den viktigaste enskilda näringslivshändelsen sedan 60-talet.

Kommunens näringslivsenhet har en viktig roll som omvärldsbevakare och länk mellan de privata och offentliga aktörerna.

Utvecklings- och tillväxtskapande aktiviteter

Näringslivsenheten har deltagit i/arrangerat en rad branschmöten och träffar för att ytterligare få underlag för utveckling och tillväxt, bl a:

- Kontaktdagar på Grand i Stockholm
- Teknikföretagens Road Show
- Näringslivsveckan, där många möten arrangerades.



Näringslivsveckan 2007

- "Lycksele för lönsamma affärer" i World Trade Center, Stockholm
- Georanges utvecklingsarbete och konferenser
- Turismföretagens utvecklingsarbete genom bl a "Gold of Lapland"
- Lilla Partnerskapet
- Stora Partnerskapet
- Emigrantmässan i Holland.

Näringslivsenheten har under året också medverkat i en rad studiebesök inom olika branscher som till exempel skogen och turismen.

Nya projektidéer har initierats och enheten har medverkat i en rad utvecklingsprojekt, bl a:

- Priopol
- Långsiktigt skogsbruk inom renskötselområdet
- Ung Företagsamhet
- Entreprenörscentrum
- Säkra Gruvor
- Gammplatsen – från dåtid till nutid
- Företagsledarprojekt
- Företag i utveckling
- Kvinnors företagande
- Norrskensprojekt 2
- Vita Tråden

Vita Huset



Kommunens näringslivsenhet håller till i Vita Huset, där "eningångsprincipen" tillämpas, en bra mötesplats för näringsliv, akademi och samhälle. De flesta företagsorganisationer arbetar vägg i vägg med projektledare, företagskuvöser och näringslivsenheten.

Lycksele Industrihus

I Vita Huset inryms också AB Lycksele Industrihus. Företaget är en del av kommunens satsning för att främja näringslivets utveckling i Lycksele. Bolaget ska verka genom att tillhandahålla företagslokaler och mark. Industrihusbolaget har betytt och betyder mycket för näringslivets utveckling i Lycksele kommun, eftersom kapaciteten eller viljan att ta den ekonomiska risk som produktion av nya lokaler kan medföra inte alltid finns hos privata aktörer. I bolagets lokaler arbetar idag ca 500 personer.

FRAMTIDEN

Inom miljöområdet har en kommunal ansökan om deltagande i programmet Uthållig kommun tagits fram och till projektet Clim-atic som beviljats och kommer att starta under 2008.

Under 2007 genomfördes en trafikutredning med trafikräkning och förslag på ändrade trafiklösningar för centrala Lycksele utifrån befintliga detaljplaner. En sektorsövergripande trafikgrupp har arbetat med utredningen och allmänheten har engagerats. Utredningen utgör underlag för den trafikplan och bullerutredning som enligt åtgärdsplanen ska tas fram under 2008.

Den kommunala kontrollmyndighetens fortsatta varande diskuteras på regeringsnivå. Det föreslås att djurskyddskontrollen försvinner från kommunens ansvar. I stället skulle en statlig myndighet, helt frikopplad från kommunen, överta kontrollansvaret från och med 2009, och jordbruksdepartementet har ställt sig positivt till förslaget. Nästa steg skulle mycket väl kunna vara att se över den livsmedelskontroll som kommunerna ansvarar för, då livsmedel regleras av samma EG-förordningar som djurskydd. Dessa två förändringar skulle i så fall leda till att miljö- och samhällsnämnden skulle kunna förlora en väl förankrad lokal kompetens.

Vidare kommer samarbetet med andra inlandskommuner att utvecklas vidare. Kontakter har t ex tagits med Storuman för vidare utveckling.

Det kommer att fortsättningsvis bli än viktigare med god teknisk och fysisk planering, en nödvändighet för en långsiktig och hållbar kommunal utveckling mot attraktiva, integrerade miljöer att bo och leva i.

Räddningstjänsten har i sin planering prioriterat tillsyn och utbildning inom sina ansvarsområden. Inför gruvetableringen utbildas och utrustas räddningspersonalen inför en ny typ av tillsyn samt nya typer av insatser.

Turismen kommer även framdeles att vara väldigt viktig för Lycksele kommun. Under 2008 ska beslut tas om en ny strategi för kommunens roll i turistutvecklingen. Den ska även omfatta hur turistbyråen ska bedrivas från 2009. För att kunna stödja utveckling av nya och befintliga arrangemang behövs utökade resurser t ex i form av arrangemangssamordnare. Under 2008 kommer en ny mobil scen att upphandlas, vilket förväntas underlätta vid olika arrangemang runt om i hela kommunen. En förstudie om en evenemangsarena i Lycksele ska påbörjas, och en ny turistisk portal, www.visitlycksele.se, är under konstruktion och ska lanseras under 2008.

Näringslivet i Lycksele kommun och i regionen ser ut att gå en väldigt positiv utveckling till mötes med gruvorna, skogen och turismen som de tre "tungta" loken. Samarbetet mellan akademi, näringsliv och samhälle i s.k. Triple Helix-modeller är strategiskt viktigt inför framtiden. Arbetet med högskoleutbildning, projekt- och kuvösverksamhet för företagsutveckling samt innovativt tänkande är mycket viktiga komponenter när det gäller att "kratta manegen" för en hållbar ekonomisk, social och ekologisk samhällsutveckling.



PEDAGOGISK VERKSAMHET

Utbildning hör till kommunens kärnverksamheter. Verksamheten genomsyras av höga ambitioner för att bidra till Lycksele kommuns framtida utveckling och tillväxt. År 2007 fanns 126 elever i förskoleklasser, 1 278 i grundskolan (åk 1-9) samt 1 131 vid de utbildningar som bedrivs vid Tannbergsskolan.

I Lycksele kommun är förskoleverksamhet, fritidsgårdar, grundskola, skolbarnsomsorg, musikskola, sarskola, kulturverksamhet i form av bibliotek och allmän kultur organiserad i en politisk nämnd: Kultur- och utbildningsnämnden. Tannbergsskolan är numera en egen resultat enhet som sorterar under Kommunstyrelsen. Den verksamheten omfattar gymnasieskola, gymnasiesarskola, grundläggande vuxenutbildning, gymnasial vuxenutbildning, sarskola för vuxna, svenska för invandrare (SFI), trafiklärarutbildning och elevhem.

BARNOMSORG

Barnomsorgen består av förskoleverksamhet (för barn 0 till 5 år), som omfattar förskola och familjedaghem samt skolbarnsomsorg (för barn 6-12 år), som omfattar fritidshem och familjedaghem.

Förskolan nyttjades under 2007 av 469 barn, familjedaghemmen av 68 barn och fritidshemmen av 350 barn. Under hösten 2007 nyttjades platser i förskoleverksamheten av 91 % av barnen i åldern 1-5 år, och deras vistelsetid per dag har ökat.

Förskoleverksamheten visade ett överskott mot budget på 998 tkr för 2007. Överskottet kan framför allt förklaras med ökade interkommunala ersättningar och bidrag från AMS samt att man haft lägre kostnader för personal p g a minskade kostnader för särskilda åtgärder och att den planerade familjecentralen inte startats under året.

Barnomsorg	2007	2006
Antal barn i barnomsorgen 1-5 år	519	534
Förändring jmf med tidigare år i %	-2,7	-4,0
Bruttokostnad/barn (kr)	100 227	91 811
Förändring jmf med tidigare år i %	+9,2	+1,6
Vistelsetid (tim)	181 460	184 733
Förändring jmf med tidigare år i %	-1,8	-2,2

Minskningen av antalet barn har varit störst i landsbygden, medan vistelsetiden ökat något i tätorten.

Skolbarnomsorg	2007	2006
Antal barn 6-12 år	368	390
Förändring jmf med tidigare år i %	-5,6	-3,7
Bruttokostnad/barn (kr)	28 359	24 757
Förändring jmf med tidigare år i %	+14,6	+3,6
Vistelsetid (tim)	64 084	65 445
Förändring jmf med tidigare år i %	-2,1	+0,5

Antalet barn i skolbarnsomsorgen har minskat mest inom familjedaghemmen. Även här har vistelsetiden ökat inom tätorten (+3,1%).



Foto: Rigmor Bygdén

Små skogstroll i kommunal verksamhet

Inom förskole- och fritidsverksamheten serveras förutom lunch även frukost och mellanmål.

Språkutveckling

Inom för- och grundskolan pågår ett utvecklingsprojekt inom området språkstörningar, där en konkret samverkan sker med landstinget avseende funktionen logoped. Projektet finansieras bl a av Specialpedagogiska institutet.

Den nuvarande organisationen har en särskild språkförskolegrupp samt språkklasser. Barn tas emot från kommunen och i mån av plats även från närliggande kommuner. Här samverkar kommun och landsting om logopedresurs. Här pågår också samråd med andra kommuner i syfte att utveckla nya former för samverkan om funktioner.



Foto: Rigmor Bygdén

Fikapaus för barn och dagmammor på Forsdala

GRUNDSKOLA

Antalet elever i kommunens grundskolor är under innevarande läsår 1 227. 2007 var 88,5 % av de elever som lämnade grundskolan behöriga till nationella gymnasieprogram, en tillbakagång med 4,5 %. Siffran för riket är 91,1 %.

Grundskolan är obligatorisk och styrs av skollag/ grundskoleförordning samt nationell läroplan, Lpo 94. Nationella styrdokument sätter mål och ställer krav på resultat för skolans arbete med elevernas lärande och utveckling. Alla elever ska få stöd och stimulans för att kunna tillgodogöra sig kunskaper och utvecklas till ansvarsfulla människor.

Grundskoleverksamheten visade på ett underskott mot budget på 537 tkr. Den negativa avvikelserna finns framför allt inom undervisning, detta p g a att minskande elevunderlag medfört ett överskott på lokaler. Kostnader för skolskjutsar och interkommunala ersättningar var dock lägre än budgeterat.



Det är tur att det finns skoltur

Utvecklingsarbete

Inom för- och grundskolan pågår ett samarbete med Myndigheten för skolutveckling avseende relationskompetens. Under 2007 beviljades utvecklingsmedel avseende projektet "Professionellt föräldrasamarbete". Konkret innebär detta en gemensam ledarutbildning för rektorer, ledare från socialförvaltningen samt barn- och ungdomspsykiatri. Dessutom utbildning av utvalda pedagoger i syfte att utveckla samtliga verksamheters föräldrasamarbete.

Kultur- och utbildningsnämndens inriktning är att barn- och elevhälsans resurser ska organiseras så nära barnens/ ungdomarnas lärande som möjligt. Riktlinjer för barn- och elevhälsan är under revidering, och de nya riktlinjerna fastställs av kultur- och utbildningsnämnden under våren 2008.

En strukturplan för framtida skolorganisation är utarbetad, och ett syfte med den är att hantera pågående elevminskningar, d v s minska antalet skollokaler utifrån den samhällsutveckling som pågår. Ett ytterligare syfte är att organisera en skola med hög grad av skolutveckling, vilket ställer krav på andra organisationsformer jämfört med idag.

Jämställdhet

Jämställdhetsarbetet i skolan är viktigt att belysa, bl.a. pojkars lägre betygsresultat jämfört med flickors. Den aspekten är ett angeläget förbättringsområde under kommande år.

Särskolan

Särskolan är obligatorisk och styrs av skollag/ särskoleförordning samt läroplan för grundskolan. Särskolan i Lycksele ska tillgodose de behov som elever med olika funktionshinder har. Lärandemiljöer organiseras för att lärande och utveckling ska ges optimala förutsättningar. Under 2007 har antalet elever från andra kommuner ökat. Antalet elever under läsåret 2007/2008 är 33.

Skolmåltider

Skolmåltiderna ska uppfylla rekommendationerna för energi- och näringsinnehåll. Måltidsverksamheten i förskola och skola ska samordnas i ökad utsträckning i syfte att effektivisera och förbättra. Kostchefen är ansvarig för all personal inom måltidsverksamheten. Effektivisering uppnås genom att hantera kommande pensionsavgångar i samband med pågående elevminskning. Ökade kostnader har uppstått under 2007 p g a skärpta krav på egenkontroll för livsmedelshandling.

Läromedel

Under slutet av 2007 genomfördes en förändring av rutinerna för inköp av förbrukningsmaterial och läromedel. Dessa sker nu direkt via IT-baserade rutiner, och leveranserna sker direkt till arbetsplatsen, vilket medför mindre transporter med den miljöförbättrande effekt det innebär.

Musikskolan

Musikskolan är en frivillig verksamhet för kommunen att organisera. Barn och ungdomar till och med gymnasieåldern, som visar stort intresse för musik, ska erbjudas möjlighet till sång- och instrumentalundervisning. Musikskolan är många gånger en viktig grundförutsättning i kommunens arrangemangs- och evenemangsutbud.



Barrégrepp med full fokusering

Under året har ca 300 elever deltagit i ämneskurser, ett 70-tal elever i kör/orkesterverksamhet, 140 vuxna och

elever i vuxenkörer och orkestrar. Ovanstående inkluderar det 50-tal elever, som får sin undervisning på huvud- och biinstrument inom gymnasieskolans estetiska program



Första skoldagen

Elevutveckling

(fram till 2014, inklusive förskoleklass)

	Antal	Förändring
Läsåret 2007/2008	1 359	-89
Läsåret 2008/2009	1 311	-48
Läsåret 2009/2010	1 244	-67
Läsåret 2010/2011	1 193	-51
Läsåret 2011/2012	1 166	-27
Läsåret 2012/2013	1 189	+23
Läsåret 2013/2014	1 175	-13
Summa förändring		-184

GYMNASIESKOLA

Kommunens gymnasieskola, Tannbergsskolan, är den största skolan i Västerbottens inland. Här studerar ca 1 100 elever.

Verksamhet

Verksamheten omfattar gymnasieskola, gymnasiesärskola, grundläggande vuxenutbildning, gymnasial vuxenutbildning, särskola för vuxna, svenska för invandrare (SFI), trafikläroutbildning och elevhem. Höstterminen 2007 hade skolan sammanlagt 1 131 elever. Många av utbildningarna lockar sökande från hela Sverige.

Tannbergsskolan är en egen resultatenheter och hör organisatoriskt hemma i kommunstyrelsens förvaltning, och kommunstyrelsens strategiska utskott är dess politiska "styrelse". Gymnasiechefen ingår i kommunens ledningsgrupp tillsammans med förvaltningschefer och kommunchef.

Sedan några år arbetar Tannbergsskolans utifrån sin vision som finns på skolans hemsida och är tillgänglig också för externa besökare. Visionen harmonierar väl med det verksamhetsmål som Kommunfullmäktige antagit.

Eleverna och elevernas lärande är i centrum på Tannbergsskolan. Undervisning är skolans huvuduppdrag. Lärarna är

den personal som arbetar direkt med detta uppdrag. Övrig verksamhet utgör ett nödvändigt stöd för att skapa förutsättningar för elevernas lärande. Tannbergsskolan erbjuder ett brett utbildningsutbud för ungdomar och vuxna i Lycksele och andra kommuner i linje med kommunstyrelsens verksamhetsmål.

Elevhemmet med dygnetruntbemanning har 64 enkelrum för uthyrning till elever. Under ht 2007 var alla rum uthyrda.

Elevutveckling

A och O för Tannbergsskolans ekonomi är elevutvecklingen.

Under hösten 2006 genomfördes riktade informationsresor till nio kommuner, och Tannbergsmässan utvecklas för att allt bättre visa upp verksamheten. Till mässan bjöds in elever årskurs 9, deras familjer och allmänheten – både från Lycksele och omgivande kommuner. Det informationsmaterial som distribueras till studievägledare i länet har reviderats, och satsningar har gjorts på annonsering bl a i den rikstäckande gymnasieguiden och på Lunarstorm.

Dessutom erbjuds elever från kommuner med filialgymnasier att gå år 1 hemma när det gäller studieförberedande program. Elever på yrkesförberedande program läser kärnämnen hemma under år 1 och yrkesämnen tre dagar i veckan på Tannbergsskolan. År 2 och 3 läses på Tannbergsskolan med något undantag.

Målsättningen inför 2007 var att öka antalet elever vid Tannbergsskolan. Av totalt 859 elever kommer 528 från Lycksele och 331 (38,5 %) från andra kommuner. Vid brytpunkten 15/10 2007 hade elevantalet ökat med 41 elever jämfört med 2006. Antalet Lyckseleelever som började i andra kommuner och i friskolor var 11 färre än 2006. Liksom i övriga riket är det yrkesprogrammen som lockar flest sökande. Intresset för naturvetenskapliga och samhällsvetenskapliga studier är fortfarande lågt. Ett trendbrott detta år är att Teknikprogrammet år 1 ökat från 8 till 33 elever. Med tanke på den ökande konkurrensen har Tannbergsskolan alltså gjort en god rekrytering.

Satsningen på idrotterna ishockey och fotboll har lockat många sökande, vilket också lockat fler elever till skolan.

Elevutvecklingen på gymnasiesärskolan har även den varit positiv. Elevantalet har ökat med 2 elever till 26, varav 65 % kommer från andra kommuner.



Alla elever vid Naturbruksprogrammet på friluftsdag i Trollbacken

Gymnasial vuxenutbildning har minskat med 10 elever. Minskningen blev dock mindre än väntat med tanke på att det på grund av indragningen av det riktade statsbidraget inte startades någon utbildning inom omvårdnadsprogrammet och den försämrade studieekonomi som indragningen av rekryteringsbidraget medförde. Relevantalet inom distansutbildningarna har ökat.

Ansökningarna till trafiklärarutbildningen har minskat på grund av att konkurrensen har ökat genom att det har startats utbildningar på fler orter. Trots detta fylldes i stort sett alla grupper.

Särvux, särskola för vuxna, har haft stabilt elevunderlag, ca 23 elever, under de senaste åren. Utbildningen är helt individanpassad till innehåll och omfattning och utvecklas ständigt.

SFI-verksamheten har legat på ungefär samma nivå som under 2006.

Den ökade elevtillströmningen till Byggprogrammet har även gjort att en bygghall i form av ett stort tält har uppförts.



Studentexamen med sedvanlig bilkortege genom centrum

Utveckling och internationellt utbyte

Tannbergsskolan arbetar inom en mängd utvecklingsområden bl a hållbar utveckling, medverkan i projektet Bio Fuel Region, svetsarcertifiering, utveckling av nya, attraktiva inriktningar inom de befintliga programmen (IT-design, Industridesign, Plåtslageri och Turism), samarbete med Arbetsförmedlingen omkring arbetsmarknaden för gymnasiesärskoleelever, distansutbildningar, utveckling av trafiklärarutbildningen, investeringar i trådlöst nätverk och bärbara datorer samt egen drift av skolans café, där då skolans elever är delaktiga.

Det internationella utbytet ligger även det på en hög nivå. Skolan deltar tillsammans med gymnasieskolor i Gävle och Kramfors i ett internationellt samarbetsprojekt med fyra skolor i Dario, Nicaragua. Ett konkret resultat av mycket stor betydelse för den nicaraguanska samarbetsskolan blir det skolhälsovårdshus som Tannbergsskolans byggelever började bygga och som avslutas 2008.

Tannbergsskolan har samarbete med gymnasieskolor i Norge, när det gäller studier av ekosystem, el- och fiskeutbildning samt skidträning Elever på Hotell- och

restaurangprogrammet ges möjlighet att göra sin arbetsplatsförlagda utbildning i London, och för språkeleverna har de årliga elevutbytena med Hamburg i Tyskland och Barcelona i Spanien fortsatt. Internationella kontakter förekommer också med England, Irland och Finland.

De många besök Tannbergsskolan får från sina internationella samarbetspartners blir till intressanta händelser under året, och då missas aldrig tillfället att bjuda på en mångfald av upplevelser som alltid gör stort intryck och som gör att besökarna sätter Lycksele på sin karta som ett mycket exotiskt ställe att om möjligt återvända till!



HÖGSKOLA

Lycksele lärcentrum arbetar med akademisk utbildning för utveckling och tillväxt.

Lycksele ska fortsätta satsa på högskoleutbildningar av strategisk betydelse för kommunens och regionens utveckling. Hänsyn ska även tas till kommunens behov av kompetensförsörjning. Lycksele lärcentrum ska vara en Mötesplats för högskolestudier, en Mäklare av utbildning mellan olika anordnare och den studerande samt en Motor för lokal och regional utveckling och tillväxt. Vidare ska tillgängligheten till högskoleutbildning ökas. Det här sker genom kommunalförbundet Partnerskap Inland/Akademi Norr i nära samarbete med bibliotek, utbildningsanordnare, arbetsliv och näringsliv.

Vid Lycksele Lärcentrum tog 27 sjuksköterskor, 12 socionomer och 11 förskollärare examen vid slutet av höstterminen 2007. Ca 30 av dessa är kommunbor.

Under 2007 har här också bedrivits ytterligare tre programutbildningar: GIS-ingenjörsprogrammet och Ledarskaps- och coachingprogrammet mot Umeå universitet samt Bergteknikingenjörsprogrammet mot universitetet i Luleå. De båda ingenjörsprogrammen avslutas vt 2008.

Vid Lycksele Skidakademi kan studenter ägna sig åt längdskidåkningsträning på elitnivå samtidigt som de genomgår en akademisk utbildning.



Lycksele lärcentrum har också tagit initiativ till att en inkubatorsverksamhet startats – IGIS Innovation Factory. Där kan studenter och andra intresserade få hjälp med att utveckla nya företagsidéer inom GIS.

Pendlingsbidraget för att kunna studera på annan ort har under året nyttjats av ett 40-tal studenter och lokalerna vid Lycksele lärcentrum nyttjas regelbundet av ett 30-tal studenter som studerar vid annat universitet eller högskola.

Gränsöverskridande samarbete och studenter i jobb

Lärcentrums verksamhet förutsätter ett kvalitativt, gränsöverskridande samarbete, eftersom det är universiteten, och då framför allt Umeå universitet, som ger de flesta av utbildningarna i Lycksele, och det är den offentliga sektorn och det privata näringslivet som är beställare av akademisk kompetens, både i form av utbildningar och FoU.



Kvällsöppet Hus vid Lycksele lärcentrum i april 2007

Lärcentrums uppgift är att identifiera behovet av akademisk kompetens, marknadsföra och rekrytera till utbildningarna och dessutom hjälpa till så att studenter och arbetsgivare finner varandra under utbildningens gång men också efter att studenterna tagit sina examina. Hela 92 %(!) av de studenter som tagit examen i Lycksele sedan 2002 har idag kvalificerade akademikerarbeten.

FRAMTIDEN

Under hösten 2007 genomförde Skolverket en uppföljning av utbildningsinspektionen som genomfördes 2005. En stor del av pågående utvecklingsarbete de kommande åren syftar till att förbättra områden som enligt Skolverkets bedömning hade låg kvalitet.

Under 2008 startar kommunens första familjecentral.

Under 2008 införs ett också nytt resursfördelningssystem, detta för att stärka och tydliggöra förutsättningarna för en likvärdig och rättssäker förskola och skola.

I början av 2008 startar barnomsorg på obekvämtid, som avser kvällar och helger, på Villaryds förskola, samt en ny förskoleavdelning på Norrängsområdet.



Förskolans Dag 2007 på Torget i Lycksele

Inför framtiden är ett stort och viktigt uppdrag att anpassa grundskolans organisation till ett minskande elevunderlag men i harmoni med pågående samhällsutveckling. Den framtida organisationen för förskole- och skolverksamheten kännetecknas av en god miljö för utveckling och lärande. I förutsättningarna ingår kommunfullmäktiges krav på budget i balans. För att finna den framtida organisationen behövs en bred politisk prioritering om hur den framtida kommunservicen skall utformas.

Lycksele kommun behöver även i fortsättningen ha en förskoleverksamhet, skolverksamhet och kulturverksamhet med hög kvalitet, vilket är en viktig förutsättning för att familjer skall välja Lycksele som bostadsort. Det är viktigt att denna aspekt tydligare används vid kommande marknadsföringsinsatser av kommunen.

En av de stora utmaningarna som Tannbergsskolan står inför i framtiden är att ha god beredskap inför den nya gymnasiereformen som kommer att presenteras under 2008 och som ska träda i kraft ht 2010. En annan viktig framtidsfråga är att anpassa utbildningsutbud, personal och organisationen i övrigt till de minskande ungdomskullarna i Lycksele och i omgivande kommuner och den ökade konkurrens om eleverna som det nationella frisöket fr o m ht 2008 kommer att innebära. Man arbetar dock oförtrutet vidare på att genom kvalitetsarbete, gott samarbete med näringslivet, länsövergripande samverkan och god marknadsföring få fler elever att välja att studera på Tannbergsskolan.



Några gymnasieelever har vänt ut och in på sin dator

På högskolenivå rekryteras inför hösten 2008 till två för Lycksele helt nya programutbildningar:

- Personalvetarprogrammet
- Vårdadministrativa programmet

Dessutom sker en ny start under hösten 2008 för:

- GIS-ingenjörsprogrammet
- Sjuksköterskeprogrammet
- Ledarskaps- och coachingprogrammet

Målsättningen att andelen medborgare med eftergymnasial utbildning ska öka finns med bland kommunstyrelsens verksamhetsmål, och fortsätter kurvorna i SCB:s statistik att peka uppåt i samma takt som de gjort hittills efter millennieskiftet, ser det målet ut att verkligen gå i uppfyllelse.

AFFÄRSVERKSAMHET

Under rubriken Affärsverksamhet redovisas våra kommunikationer, bredbandsutbyggnaden, kommunens renhållnings-, vatten- och avloppsverksamhet samt de fastigheter som kommunen äger.

Affärsverksamhet är sådant som finansieras av externa intäkter d v s kommunen får in avgifter av olika slag för att täcka verksamheten.

KOMMUNIKATIONER

Kommunikationerna till, från och inom Lycksele är av stor betydelse för näringslivet, turismen och naturligtvis för oss som bor här.

Lycksele flygplats

Lycksele flygplats fungerar som central flygplats för södra Lappland med dagliga förbindelser till och från Arlanda. Flygplatsen är även stationeringsort för landstingets ambulanshelikoptertrafik.



Den nya terminalbyggnaden togs i bruk i mars 2007, och den officiella invigningen ägde rum i augusti.

Ökning av antalet passagerare

26 929 passagerare har rest till och från flygplatsen under 2007, vilket är en ökning med ca 2,7 %.

Läns- och lokaltrafiken

Lycksele – i mitten av länet – är en knutpunkt för kollektivtrafiken i länet.

Lycksele kommun och länets övriga kommuner tillsammans med landstinget äger Länstrafiken i Västerbotten AB, som har till uppgift att förse oss med kollektivtrafik.

Successivt håller ett nytt system för kostnadstäckning för denna verksamhet på att genomföras. Det går ut på att Landstinget svarar för stamlinjetrafiken, d.v.s. den trafik som sammanbinder kommunerna i länet, medan varje

kommun svarar för linjerna inom kommungränsen. För Lyckseles del kostar detta cirka 4 miljoner kronor.



Vår lokaltrafik, som upphandlas av Länstrafiken men bedrivs av Busspoolen i Västerbotten AB kostade under 2007 cirka 1,5 miljoner kronor.

BREDBAND

Antalet bredbandskunder har ökat med 25 % under 2007.

Det som gynnat den starka kundtillväxten under året är förmodligen ett antal faktorer:

- Den teknik som använts hittills d v s att bygga fibernät har varit och är idag en överträffad teknik för att bygga kommunikationsnät med hög hastighet och kvalitet. Ett fibernät kan svara upp mot framtida krav på ökat kapacitetsbehov. De fiberkablar som grävdes ner för snart 20 år sedan i kommunens regi kan fortfarande användas trots dagens ökade krav på överföringshastigheter.
- Den prispolitik som använts i Lycksele med mycket låga anslutningskostnader, och där villaägare med egna arbetsinsatser kan minska den faktiska kostnaden för anslutningen.
- Det öppna nätet och den konkurrenssituation som finns i Lycksele på detta område får återverkningar även på tjänsteleverantörernas prissättningar av tjänster.



Under året har ett ortssammanbindande nät mellan Älgräsk och Fäboliden byggts. Områdesnät har byggts i

Tannträsk, Lingonbacken, Tallträsk, Öravan, Fäboliden, Hedvik och Abborrträskliden och påbörjats i Ruskträsk och Bäverträsk.

Områdesnätet i Lycksele tätort har byggts ut med ytterligare kvarter i stadsdelarna Furuvik, Norrmalm, Södermalm och Centrum. Förutom dessa har även ett antal ströabonnenter anslutits till befintliga nät i redan utbyggda byar.

RENHÅLLNING

AVA-enheten ansvarar för hämtning och behandling av hushållsavfall, skötsel av deponi och transport samt behandling av grovsopor och containeravfall.



Främst tack vare att en budgeterad förbränningskatt på 800 tkr inte blev verklighet har avfallshandlingen under 2007 renderat ett överskott gentemot budget, vilket kan leda till en återbetalning till abonnenterna.

VATTEN OCH AVLOPP

Vattnet är vårt allra viktigaste livsmedel. Därför är det angeläget att kommunen via sin AVA-enhet kan leverera fullgott dricksvatten till sina invånare.

Stora effektiviseringar, främst personalreduceringar, har genererat ett stort överskott för VA-verksamheten under 2007, något som också kan leda till en återbetalning till abonnenterna.

Den nya lagen om allmänna vattentjänster trädde i kraft den 1 januari 2007. Den syftar till att vattenförsörjning och avlopp ordnas i ett större sammanhang, om det behövs med hänsyn till skyddet för människors hälsa eller miljö.

Lycksele kommun har fortfarande en låg VA-taxa, den lägsta i länet och en av de lägsta i hela landet!

FASTIGHETER

Kommunens fastighetsytor uppgår till ca 130 000 m² och innefattar bl a skolor, förskolor, samlingslokaler och kontors/affärslokaler.

Under året har ett flertal smärre fastigheter avvecklats, så som pensionärsbostäder, ett hyreshus, industri- och tomtmark

samt en mindre bebyggd fastighet. Andra, framförallt centralt belägna fastigheter, har under året beretts för senare avveckling.



Arbetet med att sänka driftskostnaden på fastigheterna pågår, bl a genom driftoptimering av ventilation och belysning. Dessutom pågår en inventering av enkelt avhjälpna hinder för handikappade.

Förändringar har under hösten genomförts i fastighets-skötarorganisationen i tätorten. För att öka tillgången till kompetent lokalvårdspersonal vid eventuella sjukdomar och som hjälp vid ensamarbete har arbetsgrupper införts. SRY - yrkesbevis för lokalvårdare – har under 2007 avlagts av 14 anställda. Golvvårdsutbildning har med godkända resultat genomförts för 15 anställda.

FRAMTIDEN

Besöksnäringen och affärsresandet är strategiskt mycket viktiga för flygplatsen, och årets siffror visar på ytterligare en ökning av antalet resande med flyg. Fr o m 2008 kommer Lycksele flygplats att drivas som kommunägt aktiebolag.

Utbyggnaden av bredband i byar och tätort fortsätter. Förbindelser fram till Vägsle och Vinliden samt förbindelse mellan Ruskträsk och Björksele förväntas ske under året. Det rikstäckande kommersiella nät som byggs upp, och som förmodligen kan täcka de allra glesaste delarna av vår kommun, kan få återverkningar för framtiden för vår utbyggnad i glesbygd. Förhoppningen är att detta trådlösa nät byggs ut i vår kommun och blir ett kraftfullt alternativ. En ny länsövergripande upphandling av kommunikationsoperatör är ett område där Lycksele kommun samarbetar med länet i övrigt för att nå samordningsfördelar.

Eventuellt kommer ett kommunalförbund att bildas av inlandskommunerna för att sköta driften av hela inlandets avfallshantering och -administration.

Inom VA-verksamheten väntar under 2008 nyinvesteringar i nätet på grund av nyetablering av Furuviksstrand, Furuviks industriområde samt Älvbrinken.

När det gäller Fastighetsenheten, kommer en avyttring av lokaler som saknar eller har begränsad användning samt av dem som inte ingår i den kommunala kärnverksamheten att fortsätta. Energiptimeringar och rationaliseringsprojekt kommer att fortgå. Ett antal underhållsprojekt kommer att påbörjas och genomföras under 2008-2009, bl a ventilationsrenoveringen av polishuset, takrenoveringar på Tannbergsskolan, ommålning av Musikskolan, tillbyggnader på simhallen och i Tannbergsskolans idrottsanläggning.

KULTUR OCH FRITID

Ett brett och levande kultur- och fritidsliv är viktigt både för boende och besökande i Lycksele. Kulturverksamheten sorterar under Kultur- och utbildningsnämnden, medan Servicenämnden har hand om fritidsverksamheten.

KULTUR

Biblioteksservicen, barnkulturverksamheten, stödet till studieförbund och kulturella föreningar samt olika utställningar och andra kulturarrangemang utgör kärnan i den kommunala kulturverksamheten.

Biblioteken förmedlar media och information i olika former och är allmänhetens informationscentral och mediaförsörjare. Kunderna finns i alla åldersgrupper, barn, ungdomar, vuxna, studerande, äldre, handikappade, flyktingar m.fl.. Biblioteket stimulerar människor att söka kunskap och är ett allmänskulturellt centrum i kommunen. Exempel på kulturell service som biblioteket erbjuder är litteraturförmedling, tidningar, tidskrifter, förmedling av information, släktforskning, hembygdsvetenskap, utställningar, föredrag, sång och musik, konsumentinformation, kommunal information, Internet, databassökningar samt biblioteksservice till studiecirkeldeltagare.

Verksamheten omfattar folkbibliotek (huvudbiblioteket, bokbussen och minibiblioteken i Kristineberg och Örträsk) samt skolbibliotek (gymnasiebiblioteket). Totalt gjordes 86 173 utlån, vilket är en marginell minskning med 356 lån (0,4 %). Huvudbiblioteket svarar för ca 70 % av lånen.

Olika studerandegrupper nyttjar av biblioteket ökar markant, en effekt av samhällets ökade satsning på utbildningssektorn. Kommunens satsning på högskoleutbildningar påverkar markant biblioteksverksamheten.

V 8-projektet

Under 2007 avslutades V8-projektet som har resulterat i en gemensam katalog i en gemensam server för Lycksele, Vilhelmina, Åsele, Dorotea, Sorsele, Norsjö, Storuman och Malå kommuner. Sammanfattningsvis har utvecklingsarbetet medfört en betydligt utvecklad service till kommunmedborgarna.

Kultur för barnen

För förskole-, låg- och mellanstadiebarn förmedlas förstärkt barnlitteratur men även musik- och teateraktiviteter. Barnkulturverksamheten omfattar aktiviteter för 4-6-åringar samt för åk 1-6.

Kultur i förenings- och studieförbundsregi

18 kulturella föreningar har beviljats verksamhetsbidrag för kulturell verksamhet i kommunen.

9 studieförbund har verksamhet i kommunen. De har tillsammans bedrivit 1 575 studiecirkel eller 33 718 timmars studiecirkelverksamhet. Det totala antalet deltagare har varit 10 813, vilket innebär att ca 86 % av invånarna i Lycksele kommun har deltagit i någon form av studiecirkelverksamhet.



Foto: Karl-Erik Törner

En av Lyckseles många köror – Vi Kunn'-kören – under Anders Erikssons kunniga ledning

Filmfestival och andra kulturprogram

Den filmfestival som arrangerades i mitten av november i samarbete med Studieförbundet, MB och Film i Västerbotten besöktes av 1 162 personer. Festivalen innebär en bra mediatäckning både på regional och på nationell nivå.

Under år 2007 har 29 olika program och utställningar för vuxna arrangerats. Denna verksamhet sker ofta i samarbete med föreningar, studieförbund, organisationer eller enskilda.

FRITID

Invånare i Lycksele kommun ska ha goda möjligheter till en aktiv och stimulerande fritid med ett rikt fritidsutbud, som främjar god livskvalitet och goda uppväxtvillkor.

På fritidsenheten arbetar man med allmän fritidsverksamhet, arrangemangs- och turismverksamhet, föreningsbidrag, lokal- och anläggningsbokning, badverksamhet samt ungdoms- och fritidsgårdsverksamhet.

Verksamheten har i mycket hög grad präglats av Lyckseles 400-års jubileum och de över 200 arrangemang som genomförts som en del av det officiella jubileumsprogrammet. Fritidsenheten har utgjort en resurs i planering, genomförande och uppföljning av aktiviteter, arrangemang samt marknadsföringsarbetet

under jubileumsåret genom ett långtgående samarbete med ledningen för Lycksele 400 år.

Föreningslivet

Målsättningen med föreningsverksamheten är att stimulera Lyckseles föreningsliv till aktiviteter och ideellt ledarskap, att ge föreningslivet tillgång till material och utrustning för arrangemang och tävlingar, att tillhandahålla anläggningar för föreningslivet och skapa förutsättningar för ett bra fritidsutbud för medborgare och idrottsturism samt att stödja och stimulera föreningslivets innehav och skötsel av egna anläggningar.

Detta har i huvudsak gjorts genom olika former av bidrag och stöd till föreningslivet samt genom att erbjuda ett antal ändamålsenliga idrotts- och fritidsanläggningar. Föreningarna redovisade totalt 14 491 medlemmar varav 8 172 är aktiva bidragsberättigade medlemmar. Antalet aktiva medlemmar har ökat i förhållande till föregående år. Antalet aktiviteter under 2007 uppskattas till ca 11 000, vilket är ungefär som förut.

Lokaler och anläggningar som tillhandahålls för föreningslivet utnyttjas flitigt. Tannbergsskolans sporthall nyttjas varje vardagkväll samt lördag och söndag för tävlingar och arrangemang. Vid flera stora arrangemang under året har hela Tannbergsskolan utnyttjats. Av de övriga gymnastikhallarna är det Norrängshallen som är mest efterfrågad. För att underlätta för föreningar som äger och sköter egna anläggningar ges skötsel- och underhållsbidrag till föreningsköpta sommar- och vinteranläggningar.

I servicedepån har föreningar/organisationer tillgång till AV-hjälpmiddel samt material inom områdena idrott, friluftsliv och förströelse. Antalet utlåningstillfällen från fritidsenhetens servicedepå har ökat något i förhållande till föregående år, mest på den stora mängd arrangemang som har genomförts i samband Lyckseles 400-årsfirande.

Badverksamheten

Lycksele simhall hade under 2007 av 66 117 besök, vilket är en minskning med 5 902 från 2006. Allmänhetens bad är den verksamhet som står för den största minskningen, men även skolbad minskar, detta beroende på att klasserna blir mindre. Ansia badpark hade 16 033 besökare, den lägsta besöksiffran i badparkens historia. Det är 10 000 färre bad än 2006, då anläggningen besöktes av 26 000. Huvudorsaken är det dåliga sommarvädret. Ökad marknadsföring gentemot företag, grupper och privatresande har inte kunnat uppväga det dåliga sommarvädret.

Ungdoms- och fritidsgårdsverksamheten

Besöksantalet på kommunens fyra fritidsgårdar är i stort sett oförändrat (cirka 550 besökare/vecka). I besöksiffrorna inräknas inte de arrangemang som anordnas av fritidsgårdarna, aktiviteter som har lockat flera tusen deltagare/besökare. Eftersom pojkarna är i majoritet pågår ett arbete att få en jämnare könsfördelning, bland annat genom särskilda tjejgrupper och förändringar i utbudet. Fritidsgårdarna har lyckats stävja tidigare ordningsproblem

i samband med skolavslutningen. Enligt polisen var årets skolavslutning den absolut lugnaste i modern historia. Däremot kvarstår en del problem under marknadshelgerna. Eftersom besöksfrekvensen varit så låg, anordnades 2007 inga marknadskonserter, utan fritidsgårdarna var öppna som vanligt.



Skotercafé i Busjön

FRAMTIDEN

En stor utmaning för bibliotekens verksamhet är utvecklingen av kunskapssamhället, vars kanske viktigaste drivkraft är utvecklingen av ny informationsteknologi. Här gäller det för biblioteken att tillhandahålla datorer, internetuppkopplingar och tillgång till databaser.

Nya riktlinjer för föreningsbidragen har införts fr o m 2008. Effekterna för de olika föreningarna måste nog följars och utvärderas. Den påbörjade utvecklingen av e-tjänster i form av sökbara bidrag och bokning av lokaler fortsätter under 2008.

En utvecklingsplan för Tannens IP ska tas fram i samråd med föreningslivet och med representanter för skolan. Åtgärder i ishallen, flytt av styrketräningslokal från idrottshuset, investeringar i skyttelokalerna samt en anläggning för skateboardåkare är prioriterade insatser 2008. Friluftsförbundet måste få fortsatt stöd för att klara av nödvändiga investeringar i Bocksliden men också för att klara den fortsatta driften av anläggningen. Utrustningen i servicedepån måste uppdateras och sekretariatsvagnarna måste åtgärdas. Rutinerna för förvaring och tillsyn av vagnarna måste förbättras. Fritidsenheten, Västerbottens handikappidrottsförbund och Puls diskuterar möjligheterna att etablera en servicedepå för idrotts- och fritidshjälpmiddel för handikappade i Lycksele. Denna möjlighet finns nu enbart i Skellefteå och Umeå. Diskussioner pågår också med SISU om att starta ett projekt för att utveckla samverkan mellan föreningarna samt att etablera ett SISU-kontor i Lycksele.

Under 2008 ska investeringar i simhallen (om- och tillbyggnad av omklädningsrum) samt Ansia badpark (ny attraktion) genomföras. Intäktsidan för Ansia badpark måste öka bl.a genom ökad marknadsföring i samverkan med turistnäringslivet. Försäljningen inne i badparken bör också kunna ökas, och badparkens öppettider behöver ses över.

Under 2008 fortsätter satsningen på verksamhets- och kompetensutveckling samt organisationsförändring, när det gäller fritidsgårdarna. Det ungdomspolitiska programmet ska också utvärderas och revideras under året.

DJURPARKEN

Under 2007 hade Lycksele Djurpark/ Julpark 96 000 besök, något lägre än året före. Julparken har dock ökat sin andel av besökssiffran, vilket är glädjande med tanke på parkens strävan att förlänga sin säsong.

Lycksele Djurpark med Lyckoland är Sveriges nordligaste djurpark och en av de största turistanläggningarna i Norrland. Djurparken ligger under servicenämndens ansvarsområde, men den har varit en egen resultatenhet utan kommunala anslag sedan 1993.

En besöksanläggning som Lycksele Djurpark måste kontinuerligt utvecklas för att vidmakthålla attraktions- och konkurrenskraften men även uppfylla de myndighetskrav som en djurpark måste uppfylla för att fortsättningsvis driva anläggningen. Ett 2 km ytterstaket har byggts runt djurparken, för att den vilda faunan inte ska kunna få kontakt med djurparkens fauna. Vintervatten till alla djuren har dragits in till alla djurhågn. Ljuspunkter har satts upp runt djurparken för att möjliggöra en bättre upplevelse för besökarna under julsäsongen. Nya elbåtar, terrängkotrar och båtmotorer har anskaffats till Leklandet.

När det har funnits ekonomiskt utrymme, har djurparken gjort kraftfulla insatser i form av underhåll. Eftersom anläggningen är 48 år gammal måste gammal materiel bytas ut, kompletteringar och annat nödvändigt underhåll måste göras, för att parken ska vara fräsch och funktionsduglig. Gamla ren- och visenthägnen har helrenoverats med impregnerade slanor. Vägarna har toppats med asfalt, strömakvariet har byggts om med vattenfall och väggarna har beklänts med panel.



Tomten i Julparken kompletterar sin produktionsplanering

Djurparken har 30 arter och ca 150 individer. De flesta djuren har under året fått avkomma, bl a björn, varg, lo, utter, vildsvin, räv, älg, dovhjort, kronhjort, myskoxe, ren, visent samt samtliga husdjur.

För att få nytt "blod" har Djurparken införskaffat 5 nya myskoxar från Tromsø i Norge, ursprungligen vildfångade på Grönland. En ska stanna i Lycksele, och de andra ska placeras ut på andra djurparker utom en som ska ingå i Projekt Myskoxen och placeras ut på fjället. Projektet Myskoxen är viktigt för de svenska myskoxarna, eftersom de lider av inavel. Djurparken har fått en ny vildfångad björnhanne från Finland. En visenttjur har också hämtats från Skåne.



En stor arbetsplats

Lycksele Djurpark driver all verksamhet inne i parken utom restaurangen och ponnyridningen som är utarrenderade. Djurparken har under 2007 haft 5 tillsvidareanställda, 73 säsongsanställda, 26 feriearbetare och 5 plusjobbare. Zoolog- och veterinärtjänster sker på konsultbasis. Från Tannbergsskolans naturbrukslinje har 8 elever praktik i åtta veckor under höst och vår, sammanlagt 16 elever. Dessutom har parken haft 6 praktikanter från Umeå och Öjebyns naturbruksskolor. Totalt för Lycksele Djurpark innebär det att ca 140 personer är verksamma i djurparken och att djurparken är en viktig säsongsarbetsplats för ungdomar i Lycksele.



Ett av de många populära lottständerna

Under 2007 omsatte Lycksele Djurpark 9,2 miljoner kronor, vilket är en liten ökning jämfört med 2006. Årets resultat uppgår till ca 100 000 kronor.

VÅRD OCH OMSORG

Socialnämnden ansvarar för äldreomsorg, individ- och familjeomsorg och för handikappomsorg.

Socialnämnden redovisar ett underskott mot budget på 7,6 mkr. Resultatet fördelar sig enligt följande:

Äldreomsorgen redovisar ett underskott på 2,5 mkr, exklusive produktionskök. Den enskilt största orsaken till underskottet har varit kostnaderna för medicinskt färdigbehandlade som uppgick till 1,5 mkr under första kvartalet. Inga pengar hade avsatts i budget för detta, p g a att ett nytt korttidsboende med 10 platser skulle öppna under maj månad. Efter tillkomsten av de nya platserna har också allt kostnadsansvar till landstinget upphört. Skyttens produktionskök redovisar ett underskott mot budget på ca 1,1 mkr, där bl a livsmedelskostnaderna har ökat med 650 tkr, vilket - förutom minskade intäkter från serveringen och ökade personalkostnader - delvis kan förklaras med att kvaliteten på maten successivt har förbättrats under året, bl a med införande av efterrätter och näringsdrycker.

Handikappomsorgen redovisar ett överskott på 732 tkr. Överskotten återfinns i verksamheten för tekniska hjälpmedel samt under administrationen, främst p g a ej vikariebesatta tjänstledigheter under året. Kostnaderna för avlösarservice samt korttidsvistelse redovisar ett överskott mot budget på 260 tkr respektive 127 tkr, medan kostnaderna för personlig assistans enligt LASS har gått med underskott, beroende på att antalet ärenden blivit fler. Bostadsanpassningsåtgärderna under året redovisar ett överskott på 360 tkr trots en omfattande ombyggnad i en fastighet.

Individ- och familjeomsorgen redovisar ett underskott på 6,3 mkr. Av detta underskott utgör drygt hälften, ca 3,5 mkr, ett underskott i kostnaderna för institutionsplaceringar samt 1 mkr för familjehem. Socialbidragskostnaderna har uppgått till 16 695 tkr år 2007, vilket är en ökning med 365 tkr från år 2006 och mot budget ett överskott på 405 tkr.

Administrationen, inkl. personalen vid socialkontoret och beroendeenheten, redovisar ett underskott på 1 mkr, medan den gemensamma stabsadministrationen redovisar ett överskott på 1 mkr.

Värdegrund, bemötande och rekrytering

Ett värdegrundsarbete pågår för närvarande. Särskilda resurser har anvisats för detta arbete inom äldreomsorgen. Under 2007 har det även pågått ett arbete omkring tillgänglighets- och bemötandefrågor inom individ- och familjeomsorgen.

Antalet anställda som har omvårdnadsutbildning från gymnasiet ökar successivt. Det beror på medvetna satsningar, bl a den marknadsföring av omvårdnadsprogrammet som sker. Sedan våren 2007 pågår ett arbete inom Västerbotten för en förändrad omsorgsutbildning, med benämningen Vård och omsorgscollege (VOC) med planerad driftstart hösten -09.



Det var stort intresse för politisk debatt den 24 september under temat: "Att åldras i Lycksele".

ÄLDREOMSORG

Äldreomsorgen ska underlätta boendet och vardagen för dem som är äldre och behöver service, omsorg och vård.

En kvalitetsmätning för brukare, medarbetare och anhöriga har genomförts under året. Den förra mätningen gjordes år 2003, och resultatet av den anges inom parentes. Resultatet visar bl a att 68 % (60 %) av anhöriga är nöjda eller mycket nöjda med Lycksele kommuns äldreomsorg, 89 % (79 %) av medarbetarna är nöjda eller mycket nöjda med sitt arbete, 88 % av vårdtagare i ordinärt boende är nöjda eller mycket nöjda med den vård och omsorg de får av personalen, och boende på gruppboende som besvarat motsvarande fråga är 78 % är nöjda eller mycket nöjda. Svarsfrekvensen bland vårdtagare i ordinärt boende och på gruppboenden är ca 78 %. (År 2003 var 90 % nöjda eller mycket nöjda med den vård och omsorg de fick av personalen, och ingen uppdelning mellan ordinärt och särskilt boende gjordes vid det tillfället.)

Äldreomsorgen i Lycksele har en relativt sett låg kostnad. Jämfört med riket har den en standardkostnad som är 7 % lägre än genomsnittet för jämförbara kommuner.

För personalen har värdegrundsutbildning, ledarutbildning och utbildning till Silviasystrar genomförts med hjälp av statliga kompetensmedel.



Den 23 maj anordnades en träff med lunch för anhängvårdare i Skogskåtan

Boende i gruppboende/äldreboende den 31/12 2007

Område	Platser i gruppboende	Platser i äldreboende	Nettokostnad/plats 2007, tkr	Nettokostnad/plats 2006, tkr
Öregården	10		461	415
Blåklockan	6		729	608
Skytten		40	417	377
Smedsberget/Källan	10 + 5	30	433	414
Ventilen		24	460	448
Brännbergsvägen 14	16		577	521
Maskrosen	12 + 16		411	386
Hjärtat	24		518	505

Anm: Kostnad/gruppboendeplats, inkl korttidsplatser, avser den direkta kostnaden per boende, till skillnad från SCB:s statistik som även räknar med alla kringkostnader, inkl hyreskostnader t ex administration, nämndskostnader m m.

INDIVID- OCH FAMILJEOMSORG

Individ- och familjeomsorgen hjälper till när någon behöver stöd och råd i olika situationer. De handlägger ärenden som gäller barn, ungdomar, familjer och vuxna.

I syfte att ge förutsättningar för arbete och sysselsättning till invandrare och ungdomar har samarbete skett externt med C2-projektet (Unga med bristfällig utbildning/avbruten skolgång) samt med projekten Vägen och Skogsprojektet, med målgruppen invandrare. En uppföljning av dem som varit aktuella för C2-projektet visar att utbetalt försörjningsstöd inte minskat i målgruppen. Projektet har dock bidragit till att ungdomar som tidigare varit hemma kommit ut i aktiviteter, alternativt återupptagit avbrutna studier. Slutsatsen är att ungdomarna har lång väg till självförsörjning, men projektet har bidragit till att de kommit igång. Projekten Vägen och Skogsprojektet har inneburit att några invandrare erbjudits säsongsarbeten i skogen, andra utbildning, men för en stor grupp har det varit svårt att få praktikplatser.

Kostnaderna för försörjningsstöd har inte ökat i samma omfattning som tidigare år, utan de är i det närmaste oförändrade jämfört med föregående år.

Socialbidrag	2007	2006	2005
Nettokostnader (tkr)	16 695	16 330	16 146
Antal hushåll som erhållit socialbidrag	550	645	593
Kostnad/hushåll som erhållit socialbidrag (kr)	30 354	25 517	27 228

Barn- och familjeenheten har som ett av sina viktigaste mål att arbeta förebyggande och därmed så långt som möjligt förhindra placering av barn och ungdomar utanför den egna familjen. Ett första steg i detta arbete är att minska placeringen av ungdomar på institution. Barn som placerats i familjehem och ungdomar som placerats på institution har dock ökat under 2007. Den främsta orsaken har varit en ökning av ungdomar med psykisk ohälsa. Samarbetet med barn- och ungdomspsykiatri och skolan har under 2007 kommit igång på allvar, men i några fall har de gemensamma öppenvårdsinsatserna ändå inte räckt till. Ytterligare en orsak till ökningen har varit att samhällets insatser har varit sent. Socialtjänsten ser det därför som viktigt att under 2008 i samarbete med skola och barn-

och ungdomspsykiatri utveckla metoder och fördjupa samarbetet.

Under april månad startade beroendeenheten Nya Steget. Den strategiska satsningen på beroendeenheten ska på kort och lång sikt minska/minimera nyrekrytering av framför allt ungdomar till olika drogberoende. Primärt är tidig upptäckt av unga i riskzonen, unga på väg in i missbruk och snabba öppenvårdsinsatser. Aktivt samarbete med skola och polismyndighet utgör en viktig del i arbetet; allt fler ungdomar upptäcks som provat eller är på väg in i missbruk. Samarbetet med skola och polismyndighet har förbättrats, och ett för myndigheterna gemensamt synsätt är på väg att ta form. Andelen ungdomar placerade på institution har varit oförändrat hög och i nivå med 2006.

Placering av vuxna missbrukare på institution ska ske endast i undantagsfall. Den person som föreslås för behandling ska vara motiverad innan ärendet prövas i socialnämndens arbetsutskott. Missbruksvården ska så långt som möjligt ske på hemmaplan genom öppenvårdsverksamhet. Det har inte skett någon minskning av antalet placeringar under året.

Barn- och familjeenheten har under året genomfört en organisatorisk förändring och därmed delats upp i en utrednings- och en insatsdel i syfte att utveckla och effektivisera, så att arbetstiden till större del används för klientarbete.

Socialnämnden har gett skarpa direktiv att snarast åtgärda bristen på förstärkta familjehem och jourhem. Enheten har under senare delen av 2007 annonserat efter förstärkta familjehem och jourhem. Det har dock bara varit ett fåtal familjer som anmält sitt intresse. En referensgrupp har startats tillsammans med representanter från familjehemsföreningen, och ett antal sammankomster har skett under året.



Fredagsaktivitet på Dagcenter under hösten 2007

HANDIKAPPOMSORG

Handikappomsorgen ger råd och hjälp i olika situationer till dem som har ett fysiskt eller psykiskt funktionshinder och är under 65 år.

Ett arbete har under hösten påbörjats för att flytta gruppboendet för psykiskt funktionshindrade på Källvägen till Storgården i anslutning till befintligt gruppboende där. Detta ger samordningsvinster bl a avseende nattresurser, motsvarande en besparing på 1 mkr.

Verksamhetsmålet att utforma alternativa boendeformer inom neuropsykiatri och att verkställa fattade beslut om boende enligt LSS inom 6 månader har inte uppfyllts. På grund av medelsbrist har alternativa boendeformer inte kunnat starta, och därför har det inte varit möjligt att verkställa fattade beslut i några fall.

Gruppboende	2007	2006	2005
Bruttokostnader (tkr)	41 205	38 736	37 640
Nettokostnader (tkr)	37 308	34 835	34 303
Antal boende	70	70	70
Årsnettokostnad/ boende (kr)	532 971	497 643	490 043
Dagcenter	2007	2006	2005
Bruttokostnader (tkr)	7 958	8 196	7 021
Nettokostnader (tkr)	7 276	7 505	6 365
Antal inskrivna	64	70	69
Årsnettokostnad/ inskriven (kr)	113 687	107 214	92 116

Antalet externa arbetsinriktade platser på Dagcenter har ökat från 5 platser år 2006 till 9 platser år 2007. Antalet interna platser är oförändrat. Via projekt "Röda Villan", som igångsatts med medel från samordningsförbundet LYSA, ska man kunna öka möjligheterna att erbjuda anpassad meningsfull sysselsättning, ADL-träning samt arbetsträning.

Under året har utbildningar med inriktning mot neuropsykiatri genomförts, som till viss del finansierats med statsbidrag, de så kallade "Miltonpengarna".

Arbets sättet har förnyats och förändrats inom socialpsykiatri för ett ökat samhällsdeltagande genom boende, aktivitet och minskat behov av vårdinsatser i slutna vård.



Linda Berg och Berit Åström påskfikat 2007

FRAMTIDEN

Sammanfattningsvis kommer åren 2008 – 2011 att ställa krav på ytterligare ekonomiska resurser till äldre- och handikappomsorg för att bli täcka behovet av nya gruppboendeplatser. Ökade placeringskostnader på institution av barn och ungdomar är ett stort bekymmer. Att kunna erbjuda kvalificerade familjehem är ett viktigt led i arbetet att minska institutionsplaceringar.

Under det senaste året har kostnadsökningen för placering av barn och ungdomar på institution och i familjehem ökat kraftigt. Dygnskostnaderna för institutionsvård är höga och kan ligga på nivåer upp till 110 tkr/månad. Placeringarna gäller både ungdomar födda i Sverige och utomlands. En mycket tydlig trend i samhället är föräldrars oförmåga att ta hand om sina barn och ungdomar, både när det gäller missbruk och andra problem. En viktig framtidsfråga blir då hur man kan minska institutionskostnader samt få tillgång till kontrakterade familjehem och förstärkta familjehem.

Kommunfullmäktige har fattat beslut om att kostnaderna för försörjningsstöd ska minska med 4 500 tkr för år 2008. Detta beslut kräver en särskild analys, och i samarbete med nämndens arbetsutskott har denna analys påbörjats.

Inom handikappomsorgen finns behov av ytterligare gruppboenden, ett gruppboende för neuropsykiatrisk funktionshindrade med 6-7 platser samt ett boende för personer med stort omvårdnadsbehov.



Dagcenter på väg till gästspel på Norrlandsoperan

En nationell lösning krävs för att lösa finansieringen av personlig assistans enligt LASS (Lag om assistansersättning till vissa funktionshindrade). Dessa kostnader har ökat kraftigt för stat och kommuner under de senaste åren. En riksdagsproposition förväntas komma inom kort.

Eftersom fler personer lever längre ökar omhändertagandet av allt sjukare äldre personer i hemtjänsten och på gruppboenden för dementa. Detta ställer allt högre krav på kunskap och kompetens för den personal som arbetar inom vård och omsorg. Det ställer också ökade krav på sjukvårdsinsatserna. Här måste ytterligare ekonomiska resurser tillföras för att ge en god omvårdnad och omsorg. För att minska kostnaderna inom äldreomsorgen har en arbetsgrupp bildats som ska arbeta med att ta fram strukturella åtgärder för detta.

Med tanke på det stora behovet av fler gruppboenden för dementa, har ett beslut fattats om att bygga ett gruppboende med 32 platser vid Hoppbacken med driftstart hösten 2009. Någon finansiering för detta har ännu inte skett.

SÄRSKILT RIKTADE INSATSER

Särskilt riktade insatser är de verksamheter, där kommunen går in på individnivå för att förbättra människors levnadsförhållanden och livssituation.

ARBETSMARKNADSÅTGÄRDER

Lycksele kommun medverkar i att skapa förutsättningar för att öka människors möjlighet till egenförsörjning.

Detta görs bl a genom att aktivt arbeta med människor som står utanför den ordinarie arbetsmarknaden via Kommunens arbetsmarknadsenhet, AME.

Arbetsmarknadsenhetens uppgift är att samordna Lycksele kommuns engagemang i arbetsmarknadspolitiska åtgärder och att erbjuda individuellt anpassade insatser till arbetssökande. Arbetet genomförs i nära samarbete med andra myndigheter, lokalt näringsliv, organisationer och föreningar. Ett utvecklat och flexibelt arbetssätt i kontakter med samarbetspartners – men även inom den egna organisationen – är en förutsättning för att möta eventuella förändringar i övergripande regelsystem.

Arbetsmarknadsenheten har över åren initierat och utvecklat arbetsformer som är individ- och situationsanpassade, vilket är en förutsättning för att uppnå goda verksamhetsresultat.

Under 2007 har nya avtal förhandlats och tecknats med Länsarbetsnämnden/Arbetsförmedlingen. Samtal och förhandlingar med ansvariga myndigheter fortsätter under våren 2008 med ambitionen att klarlägga ansvarsförhållanden och möjligheter inför tecknande av kompletterande avtal.

FERIEARBETE

Kommunstyrelsens mål är att alla som går ut nionde klass och vänder sig till kommunen ska erbjudas feriearbete. Detta mål har uppnåtts under 2007.

LYSA

LYSA är ett samordningsförbund mellan Lycksele kommun, Landstinget, Försäkringskassan och Länsarbetsnämnden med syfte att finansiellt samordna resurser för rehabilitering.

Under 2007 har fyra av LYSA finansierade projekt varit verkamma:

- C2 – Coachning av arbetslösa

Under året har projektet hanterat 71 personer, och av dem som avslutats har mer än hälften gått till någon form av egen försörjning, arbete eller studier.

- Vägen – Stötta invandrare från Västafrika och Mellanöstern.

Projektets syfte är att stötta och lotsa dessa grupper i deras

kontakter med olika myndigheter för att korta vägen till egen försörjning. Arbetet under 2007 har varit lyckosamt och har en hög grad av måluppfyllelse.

- **Växtkraft – att förhindra isolering i hemmet.**

Växtkraft är ett projekt som initierats i syfte att utveckla Röda Villan till en enhet med möjlighet att erbjuda anpassad och meningsfull sysselsättning för att förhindra isolering i hemmen och verka för att fler kommer i sysselsättning. Projektet vänder sig alltså till människor, som i dagsläget inte är redo för den ordinarie arbetsmarknaden. Projektet fungerar väl och kan komma att uppväxlas.

- **Samverkan i sjukskrivningsprocessen.**

Projektet kom igång under hösten. och målet är att effektivisera sjukskrivningsprocessen för återgång till arbete/utbildning samt minska vårdbehovet. Målgruppen är samtliga i åldern som riskerar en längre tids sjukskrivning. Intentionen upplevs positiv av de samverkande myndigheterna, och förhoppningen är ett gott resultat för 2008.

FLYKTINGMOTTAGNING

Lycksele kommun har, efter förhandlingar med Migrationsverket under sista kvartalet av 2007, beslutat att återuppta flyktingmottagning. Avtal har tecknats med Migrationsverket, och Kommunstyrelsen har uppdragit åt arbetsmarknadsenheten att planera och bedriva verksamheten.



FRAMTIDEN

Kommunernas möjlighet till aktiv medverkan i arbetsmarknadsåtgärder har förtydligats och lagstadgats under 2007. Arbetet med att underlätta för människor att öka möjligheten till egenförsörjning är ett prioriterat område och kräver långsiktigt strategiskt arbete och öppenhet för nya arbetsformer.

LYSA:s styrelse blickar in i 2008 med tillförsikt, och med en verksamhet som börjat etablera sig kommer nyttan av finansiell och praktisk samverkan att ge resultat.

BEDÖMNING AV UTVECKLING OCH TILLSTÅND

Ekonomi i Lycksele kommun

Ekonomi kommer under 2008 att kräva ett tydligt fokus och kraftfulla insatser där kostnadsminskningar måste ske för att den kommunala ekonomien ska gå ihop.

Det finns ett antal faktorer till stöd för detta resonemang:

- Kommunens mål om 100 % budgetföljsamhet har inte uppnåtts under 2007. Marginalerna i 2008 års driftbudget är små; resultatet är 6,5 mkr och nettokostnadsandelen 99 %. Detta innebär att det inte behövs så stora avvikelser i nämndernas budgetföljsamhet förrän den kommunala ekonomien uppvisar ett negativt resultat för 2008. Signaler finns från exempelvis socialnämnden att de löneökningar som fackförbundet Kommunals avtal medfört kommer att innebära att budgeten inte räcker till.
- Enligt kommunallagen ska ett negativt resultat återställas under de tre kommande åren, vilket kan innebära att Lycksele kommun redan 2009 måste påbörja ett sådant arbete.
- Budget 2009 bygger på en befolkning om 12 575 personer. Som redovisats tidigare i årsredovisningen uppgick befolkningen vid årsskiftet till 12 504 personer. Om befolkningsutvecklingen fortsätter under 2008 som den gjort under 2007 är det rimligt att anta att befolkningen den första november uppgår till ca 12 420 personer. Detta innebär att budgeten 2009 måste justeras ned med motsvarande 155 personer eller 7,8 mkr.
- De prognoser som kommunen får från Sveriges kommuner och landsting har tidigare visat att det inför 2009 finns ca 15 mkr i utökade budgetramar att fördela mellan nämnderna. De punkter som nämnts ovan kan innebära att det i praktiken inte finns rum för några utökade ramar inför 2009, vilket kommer att innebära att verksamheter måste prioriteras och ställas mot varandra.
- Kommunen har under några år haft en gynnsam utveckling av de medel som placerats i olika värdepapper. Under 2007 avyttrades dock alla aktieinnehav och pengarna finns i dagsläget placerade i olika räntebärande fonder, vilket innebär en mycket hög säkerhet men förhållandevis låg avkastning. Den nya placeringspolicy som fullmäktige i början av 2008 ska ta ställning till innebär också att placeringarna i framtiden kommer att ske med högre säkerhet men också lägre avkastning. Den totala avkastningen kommer under 2008 att uppgå till ett par miljoner kronor. Detta att jämför med 2007 då realisationsvinster uppgick till 22 mkr. Försäljningen som skedde under 2007 var dock väl avvägd, eftersom om värdet på aktierna i dagsläget skulle ha varit ungefär 10 mkr lägre.
- 2007 var enligt experterna på Sveriges kommuner och landsting ett bra ekonomiskt år för Sveriges kommuner. Sysselsättningen är hög och den högkonjunktur som råder skapar goda förutsättningar för en stabil kommunal ekonomi. Trots detta skulle Lycksele

kommuns ekonomi inte "gått ihop" om inte vinsterna från placeringarna i aktier varit så stora.

- AB Lycksele Industrihus ekonomi går inte ihop och bolaget behöver även i år aktieägartillskott för att överleva
- Sveriges kommuner och Landsting varnar för hårdare tider då konjunkturen vänder samtidigt som hela samhället går mot att allt fler behöver vård och där är Lycksele inget undantag. Tvärtom ökar andelen äldre i befolkningen mer än i genomsnittliga kommuner.

Sammanfattningsvis innebär detta att kommunen måste "dra i handbromsen" och göra det redan nu för att med alla medel undvika ett underskott redan under 2008. Som tidigare redovisats kommer 2009 inte att erbjuda marginaler för att återhämta tidigare underskott och därför behövs insatserna redan nu.

Tuffa beslut kommer att behöva fattas och utan tvivel är det så att kommunen kommer att behöva dra ner på verksamhet, något som alltid skapar frågor bland olika grupper i samhället. Utmaningen ligger i att hitta lösningar som sänker kostnaderna, men ändå känns acceptabla ur ett medborgarperspektiv.



Kommer vi att hålla oss flytande?

Ljusglimtar i Lycksele

Trots den dystra redovisningen ovan finns det glädjeämnen, även i den kommunala ekonomien.

Kommunen har inga "egna lån" att betala av, de lån som finns är samtliga vidareutlånade till AB Lycksele Industrihus.

Värde på kommunens placeringar i värdepapper uppgår till 121 mkr, vilket är en trygghet inför kommande år, då trycket från kommunens pensionsskuld ökar. Jämfört med många andra kommuner i Sverige står Lycksele förhållandevis väl rustat.

Lycksele kommun står även i övrigt på en stabil ekonomisk grund. Goda resultat under ett flertal år har skapat detta. Kommunen kan tack vare detta faktum klara ett ekonomiskt sämre år, men det får inte pågå någon längre tid.



Foto: Karin Nydahl

- Visst har 2007 gått flygande fort!
- Ja, men du, planet står ju stilla!
- JASå!

Några av kommunens resultatenheter uppvisar goda resultat. I början av 2008 har fastighetsenheten aviserat en kommande hyressänkning, något som aldrig tidigare inträffat. Orsaken till sänkningen är bland annat den milda vintern som medfört låga kostnader för uppvärmning. En hyressänkning gynnar framförallt Kultur- och utbildningsnämnden som är den största hyresgästen. Även AVA-enheten (Avfall, vatten och avlopp) har ett gott resultat, vilket kan komma att innebära återbetalning till abonnenterna under 2008. Taxan kommer också att behövas ses över för att anpassas till faktiska kostnader, vilket kan innebära lägre kostnader för medborgarna.

Guldklimparna i Lycksele kommun

Ohälsan hos personalen sjunker, vilket givetvis är mycket glädjande. Från att ha legat på en nivå över 10 % var ohälsotalet vid årsskiftet strax under 9 %. En kanske inte så stor minskning, men för kommunens verksamhet dock så viktig. Varje medarbetare som insjuknar, framför allt i längre sjukskrivningar innebär höga kostnader för kommunen. Vikarieanskaffning, kompetensbortfall och effektivitetsförluster innebär mycket för den kommunala verksamheten förutom de faktiska kostnader i reda pengar som sjukskrivningar innebär. För invididen som drabbas är ju dessutom den personliga effekten av en långtidssjukskrivning oerhörd.

Kommunens mål för 2008 är att nå målet max 7,5 % ohälsa bland personalen. Detta är en utmaning, men oerhörd viktig. Det finns idag bland de långtidssjukskrivna en outnyttjad "reserv" som kommunen måste försöka ta till vara, genom ett ännu aktivare arbete för att hitta individuella lösningar.



Foto: Roland Heldestad

Lyckseles guldkantade framtid

Trots hotbilden i den kommunala ekonomin finns mycket att känna hoppfullhet inför.

Näringslivet utvecklas på ett mycket positivt sätt, vilket gör att det finns framtidstro i Lycksele. Efterfrågan på bostäder är stor, även om befolkningsciffrorna inte vänt ännu är alla övertygade om att när gruvan i bland annat Fäboliden kan komma igång, kommer även befolkningsstatistiken att få en mycket intressantare utveckling.



En utmaning för kommunen just nu är att kunna erbjuda nya medborgare i kommunen bostäder. Redan under 2008 kommer behov att finnas då kommunen åter igen ska bli mottagningskommun för 40-50 flyktingar.

En annan utmaning finns i att på ett strategiskt sätt försäkra oss om att rätt kompetens finns att tillgå i Lycksele som ort. Detta är centralt för att näringslivet i Lycksele men också Lycksele kommun som organisation ska kunna utvecklas på ett önskvärt sätt. Idag finns viss problematik i att rekrytera chefer och andra speciella kompetenser. Att fortsätta satsningar på Lycksele som centralort i utbildningssammanhang är därför en strategisk fråga ur flera perspektiv.



Foto: Birger Emanuelsson

En ny gryning!

Lyckseles placering som centralort har under det gångna året varit tydlig. Inte minst har alla arrangemang i samband med 400-årsfirandet satt Lycksele på kartan i oerhörd många olika sammanhang. Stärkta av firandet under 2007 ser vi framtiden an med tillförsikt.

RESULTATRÄKNING

Belopp i mkr	Not	Sammanställd		Sammanställd	
		Kommunen 2007	redovisning 2007	Kommunen 2006	redovisning 2006
Verksamhetens intäkter	Not 1	226,2	281,1	212,8	263,8
Verksamhetens kostnader	Not 2	-836,1	-865,8	-786,4	-810,6
Av- och nedskrivningar	Not 7-9	-33,6	-46,8	-33,0	-47,2
Verksamhetens nettokostnader		-643,5	-631,5	-606,6	-594,0
Skatteintäkter	Not 3	437,5	437,5	422,9	422,9
Kommunalekonomisk utjämning	Not 4	197,1	197,1	197,5	197,5
Finansiella intäkter	Not 5	26,6	25,6	5,7	4,8
Finansiella kostnader	Not 6	-3,2	-13,0	-2,5	-11,8
Resultat före extraord. poster		14,5	15,7	17,0	19,4
Extraordinära intäkter		0,0	0,0	0,0	0,0
Extraordinära kostnader		0,0	0,0	0,0	0,0
Skattekostnader		0,0	-0,5	0,0	-1,1
Årets resultat		14,5	15,2	17,0	18,3



Two valuable items from the middle of the 17th century in the current stationary exhibition at Skogsmuseet: Skrammelbägare resp. Silversked av silversmeden Olof Löfvander d.ä., Luleå
Foto: Samuel Arnfjell/Skogsmuseet

BALANSRÄKNING

Belopp i mkr	Not	Sammanställd		Sammanställd	
		Kommunen 2007	redovisning 2007	Kommunen 2006	redovisning 2006
TILLGÅNGAR					
ANLÄGGNINGSTILLGÅNGAR					
Immateriella anläggningstillgångar	Not 7	0,0	0,0	0,0	0,0
Materiella anläggningstillgångar					
Mark, byggnader och tekn.anlägg.	Not 8	381,8	729,3	378,8	730,6
Maskiner och inventarier	Not 9	33,7	38,9	34,3	39,2
Övriga materiella anl.tillg.	Not 10	0,4	0,4	0,3	0,3
Finansiella anläggningstillgångar	Not 11	58,1	4,1	51,0	5,6
Summa anläggningstillgångar		474,0	772,7	464,4	775,7
OMSÄTTNINGSTILLGÅNGAR					
Förråd	Not 12	3,2	3,3	2,9	2,9
Fordringar	Not 13	52,3	53,7	47,1	47,9
Kortfristiga placeringar	Not 14	117,9	117,9	96,4	96,4
Kassa och bank	Not 15	47,6	59,0	69,9	80,2
Summa omsättningstillgångar		221,0	233,9	216,3	227,4
Summa tillgångar		695,0	1 006,6	680,7	1 003,1
EGET KAPITAL, AVSÄTTNINGAR OCH SKULDER					
EGET KAPITAL	Not 16	474,5	525,1	460,0	509,9
- varav årets resultat		16,0	15,2	17,0	18,3
AVSÄTTNINGAR					
Avsättningar för pensioner	Not 17	7,6	7,7	7,5	7,6
Andra avsättningar	Not 18	22,7	24,8	25,3	25,2
Summa avsättningar		30,3	32,4	32,8	32,8
SKULDER					
Långfristiga skulder	Not 19	30,0	267,7	40,0	284,3
Kortfristiga skulder	Not 20	160,2	181,4	147,9	176,1
Summa skulder		190,2	449,1	187,9	460,4
Summa eget kapital, avsättningar och skulder		695,0	1 006,6	680,7	1 003,1
PANTER OCH ANSVARSFÖRBINDELSER					
Pensionsförpliktelser äldre än 1998	Not 21	395,7	395,7	336,5	336,5
Ställda säkerheter	Not 22	247,2	145,8	262,3	145,0
Övriga ansvarsförbindelser		5,3	5,3	5,0	5,0
Summa panter och ansvarsförbindelser		648,2	546,8	603,8	486,5
Förvaltade fonder	Not 23	1,8		1,8	

KASSAFLÖDESANALYS

Belopp i mkr	Not	Sammanställd		Sammanställd	
		Kommunen 2007	redovisning 2007	Kommunen 2006	redovisning 2006
DRIFT					
Årets resultat		14,5	15,2	17,0	18,3
Justering för av- och nedskrivningar	Not 8-9	33,6	46,8	33,0	47,2
Justering för gjorda avsättningar, m.m.	Not 2, 6	0,1	2,1	0,6	1,2
Justering för ianspråktaga avsättningar	Not 18	-2,6	-0,0	-2,2	-2,2
Justering för realisationsvinster/förluster	Not 1, 2	-0,3	-0,3	-0,7	0,5
Medel från verksamheten före förändring av rörelsekapital					
		45,3	63,8	47,7	65,0
Förändring av omsättningstillgångar		-27,1	-27,7	-10,3	-12,5
Förändring av kortfristiga skulder		12,3	5,2	15,5	27,2
Kassaflöde från drift					
		30,5	41,3	52,9	79,7
INVESTERINGAR					
<i>Materiella anläggningstillgångar</i>					
Investeringsutgifter	Not 7-10	-47,0	-57,2	-38,1	-43,2
Investeringsinkomster	Not 8,9	10,0	10,0	5,6	5,4
Försäljningsinkomster	Not 1	1,3	1,3	2,1	1,6
<i>Finansiella anläggningstillgångar</i>					
Investeringsutgifter		-7,1	0,0	0,0	0,0
Utlåning		-22,5	0,0	0,0	0,0
Försäljningsinkomster		22,5	0,0	0,0	0,0
Kassaflöde från investeringar					
		-42,8	-45,9	-30,4	-36,2
FINANSIERING					
Nyupptagna långfristiga lån		0,0	0,0	0,0	0,0
Amortering långfristiga	Not 17	-10,0	-16,6	-5,0	-28,5
Kassaflöde från finansiering					
		-10,0	-16,6	-5,0	-28,5
ÅRETS KASSAFLÖDE					
		-22,3	-21,2	17,5	15,0
Likvida medel vid årets början					
		69,9	80,2	52,4	65,2
Likvida medel vid årets slut					
		47,6	59,0	69,9	80,2



Det ska börjas i tid det som fiskat ska bli

NOTER

Belopp i mkr	2007	2006	Belopp i mkr	2007	2006
1. Verksamhetens intäkter - kommunen			3. Skatteintäkter		
Försäljningsmedel	10,8	8,0	Egna skatteintäkter	431,8	417,5
Taxor och avgifter	70,5	67,3	Slutavräkning	5,7	5,4
Hyror och arrenden	24,7	23,0	Övriga skatteintäkter	0,0	0,0
Bidrag	64,8	62,3	Summa skatteintäkter	437,5	422,9
Övriga intäkter	55,4	52,2	4. Kommunalekonomisk utjämning		
Summa verksamhetens intäkter	226,2	212,8	Stöd för anställningar	0,0	9,3
- varav realisationsvinst	1,1	1,1	Bidrag för höga LSS-kostnader	20,8	17,3
- försäljning av anläggnings- tillgångar	1,3	2,1	Inkomstutjämning	99,7	99,7
Lycksele Bostäder AB	63,6	62,7	Kostnadsutjämning	38,0	42,1
AB Lycksele Industrihus	11,4	11,2	Strukturbidrag	22,6	22,8
Skogsmuseet i Lycksele AB	2,6		Införandebidrag	4,5	6,5
Stiftelsen Lycksele Allmänna			Regleringsavgift	11,5	-0,2
Näringslivsfond	0,1	0,5	Summa kommunalekonomisk utjämning	197,1	197,5
Lycksele Medborgarhusförening	7,6	7,6	5. Finansiella intäkter		
Avgår koncerninterna poster	-30,4	-31,0	Ränteintäkter	2,4	2,2
Summa verksamhetens intäkter - sammanställd redovisning	281,1	263,8	Intäkter från koncernföretag	1,1	0,1
- varav realisationsvinst	1,1	1,1	Utdelningar	0,6	1,6
- försäljning av anläggnings- tillgångar	1,6	1,6	Realisationsvinst värdepapper	22,1	1,1
2. Verksamhetens kostnader			Borgensavgift Lycksele		
Personalkostnader	583,6	556,4	Bostäder AB	0,4	0,5
- varav pensionskostnader inkl. särsk. löneskatt	36,0	30,1	Övriga finansiella intäkter	0,0	0,1
Bidrag och transfereringar	46,4	38,6	Jämförelsestörande post - återföring av nedskr.	0,0	0,1
Entreprenader och konsulttjänster	63,3	59,0	Summa finansiella intäkter - kommunen	26,6	5,7
Hyrda lokaler, fordon och maskiner	37,2	34,2	Lycksele Bostäder AB	0,5	0,5
Varor och material	65,8	61,8	Avgår koncerninterna poster	-1,5	-1,4
Övrigt	39,8	36,4	Summa finansiella intäkter - sammanställd redovisning	25,6	4,8
Summa övriga kostnader	252,5	230,0	6. Finansiella kostnader		
- varav realisationsförluster	0,8	0,4	Räntekostnader	1,3	1,4
- varav förändring pensionsavs. och annat ej likv.påv.	0,3	0,6	Ränta pensionsavsättningar	0,2	0,2
Summa verksamhetens kostnader	836,1	786,4	Realisationsförlust värdepapper	0,0	0,7
Lycksele Bostäder AB	47,2	43,0	Övriga finansiella kostnader	0,1	0,2
AB Lycksele Industrihus	7,2	7,3	Jämförelsestörande post - nedskr. av fin. tillg.	1,6	0,0
Stiftelsen Lycksele Allmänna			Summa finansiella kostnader - kommunen	3,2	2,5
Näringslivsfond	0,1	0,5	Lycksele Bostäder AB	7,3	7,3
Lycksele Medborgarhusförening	4,9	5,0	AB Lycksele Industrihus	2,8	2,3
Skogsmuseet i Lycksele AB	2,7		Lycksele Medborgarhusförening	1,2	1,1
Avgår koncerninterna poster	-32,4	-31,6	Avgår koncerninterna poster	-1,5	-1,4
Summa verksamhetens kostnader - sammanställd redovisning	865,8	810,6	Summa finansiella kostnader - sammanställd redovisning	13,0	11,8
- varav realisationsförluster	0,8	1,6	7. Immateriella anläggningstillgångar		
- varav förändring i avsättnings- och annat ej likv.påv.	0,3	1,2	Redovisat värde vid årets slut	0,0	0,0
Leasing			OBS! Bokfört värde finns men understiger 0,1 mkr även vid avrundning		
Sammanlagt belopp per balansdagen av framtida minimileaseavgifter (avtalstid överstigande 3 år)					
- inom 1 år	10,3	10,7			
- senare än 1 år men inom 5 år	39,5	39,9			
- senare än 5 år	43,0	52,8			
Summa	92,8	103,4			

Belopp i mkr	2007	2006	Belopp i mkr	2007	2006
8. Mark, byggnader och tekniska anläggningar			11. Finansiella anläggningstillgångar		
Redovisat värde vid årets början	378,9	386,2	Aktier och andelar		
Investeringsutgifter	30,2	25,3	Aktier i koncernföretag	2,1	17,5
Investeringsinkomster	-8,8	-5,6	Andelar i koncernföretag	2,2	2,2
Avyttring och utrangering	-0,9	-1,4	Aktier i övriga företag	0,2	0,1
Nedskrivningar	-0,5	-1,8	Andelar i övriga företag	0,5	0,5
Avskrivningar	-24,8	-23,8	Bostadsrätter	0,0	0,0
Överföring till annat tillgångsslag	7,7	0,0	Grundfondskapital	0,2	0,2
			Fordringar på koncernföretag	52,9	30,4
Redovisat värde vid årets slut	381,8	378,9	Summa finansiella anl.tillg. - kommunen	58,1	50,9
- varav markreserv	10,2	10,4	Lycksele Bostäder AB	0,9	0,1
- varav verksamhetsfastigheter	219,1	227,3	AB Lycksele Industrihus	2,4	2,7
- varav fastigheter för affärsverksamhet	76,1	65,6	Lycksele Stadshus AB	22,5	
- varav publika fastigheter	39,9	36,2	Avgår koncerninterna poster	-79,8	-48,1
- varav övriga fastigheter	33,0	34,9	Summa finansiella anl.tillg. - sammanställd redovisning	4,1	5,6
- varav pågående ny-, till- och ombyggnader	3,5	4,5			
Anskaffningsvärde	772,7	751,9	12. Förråd		
Ackumulerade av- och nedskrivningar	-390,9	-373,0	Förråd och varulager	1,2	0,9
			Exploateringsfastigheter	2,0	2,0
Redovisat värde vid årets slut - kommunen	381,8	378,9	Summa Förråd - kommunen	3,2	2,9
Lycksele Bostäder AB	231,4	239,2	Skogsmuseet i Lycksele AB	0,1	0,0
AB Lycksele Industrihus	85,0	80,4	Summa förråd - sammanställd redovisning	3,3	2,9
Lycksele Medborgarhusförening	31,1	32,1			
			13. Kortfristiga fordringar		
Redovisat värde vid årets slut - sammanställd red.	729,3	730,6	Kundfordringar	11,5	9,2
			Fordringar avs. mervärdesskatt	5,4	2,9
9. Maskiner och inventarier			Övriga fordringar på staten	10,6	4,1
Redovisat värde vid årets början	34,3	28,9	Fordringar projektavräkning	0,0	6,9
Investeringsutgifter	16,6	12,8	Kommunens F-skatt	7,8	7,2
Investeringsinkomster	-1,2	0,0	Interimsfordringar	17,0	16,7
Avyttring och utrangering	0,0	0,0	Övriga kortfristiga fordringar	0,0	0,1
Avskrivningar	-8,3	-7,4	Summa kortfristiga fordringar - kommunen	52,3	47,1
Överföring till annat tillgångsslag	-7,7	0,0	Lycksele Bostäder AB	1,9	0,9
			AB Lycksele Industrihus	3,1	1,7
Redovisat värde vid årets slut - kommunen	33,7	34,3	Stiftelsen Lycksele Allmänna		
- varav fordon	5,9	4,7	Näringslivsfond	0,1	0,3
- varav maskiner	5,5	3,5	Lycksele Medborgarhusförening	0,2	0,3
- varav inventarier	22,3	26,1	Skogsmuseet i Lycksele AB	0,2	
Anskaffningsvärde	99,9	90,3	Lycksele Flygplats AB	6,0	
Ackumulerade av- och nedskrivningar	-66,2	-56,0	Avgår koncerninterna poster	-10,1	-2,4
			Summa kortfristiga fordringar - sammanställd redovisning	53,7	47,9
Redovisat värde vid årets slut - kommunen	33,7	34,3			
Lycksele Bostäder AB	4,2	3,9	14. Kortfristiga placeringar		
AB Lycksele Industrihus	0,6	0,5	Svenska aktier och aktiefonder	0,0	14,3
Stiftelsen Lycksele Allmänna			Utländska aktier och aktiefonder	0,0	21,4
Näringslivsfond	0,0	0,1	Svenska räntebärande placeringar	117,9	60,7
Lycksele Medborgarhusförening	0,4	0,4	Summa kortfristiga placeringar - kommunen	117,9	96,4
Redovisat värde vid årets slut - sammanställd red.	38,9	39,2	Summa kortfristiga placeringar - sammanställd redovisning	117,9	96,4
10. Övriga materiella anläggningstillgångar			<i>Marknadsvärde för kommunens pensionsplaceringar</i>	<i>121,0</i>	<i>114,8</i>
Redovisat värde vid årets början	0,3	0,3			
Investeringsutgifter	0,1	0,0			
Redovisat värde vid årets slut	0,4	0,3			
- varav konst	0,4	0,3			
Redovisat värde vid årets slut - sammanställd red.	0,4	0,3			

Belopp i mkr	2007	2006
15. Kassa och bank		
Kassa	0,1	0,0
Postgiro	35,4	48,9
Bank	11,3	20,6
Likvida medel hos kapitalförvaltare	0,8	0,4
Summa kassa och bank - kommunen	47,6	69,9
Lycksele Bostäder AB	3,9	7,1
AB Lycksele Industrihus	0,0	0,0
Stiftelsen Lycksele Allmänna		
Näringslivsfond	0,2	0,1
Lycksele Medborgarhusförening	4,0	
Skogsmuseet i Lycksele AB	2,2	
Lycksele Flygplats AB	1,0	
Lycksele Stadshus AB	0,1	3,1
Summa kassa och bank - sammanställd redovisning	59,0	80,2
16. Eget kapital		
Balanserat resultat	460,0	443,0
Årets resultat	14,5	17,0
Utgående eget kapital - kommunen	474,5	460,0
- varav fond för fastighetsunderhåll	15,0	15,0
- varav fond för framtida pensionsåtaganden	118,9	96,8
Lycksele kommun	474,5	460,0
Lycksele Bostäder AB	58,5	57,4
AB Lycksele Industrihus	5,1	5,3
Stiftelsen Lycksele Allmänna		
Näringslivsfond	0,3	0,3
Lycksele Medborgarhusförening	2,1	2,1
Skogsmuseet i Lycksele AB	2,0	
Lycksele Flygplats AB	7,0	
Lycksele Stadshus AB	0,1	
Avgår koncerninterna poster	-24,5	-15,2
Summa eget kapital - sammanställd redovisning	525,1	509,9
- varav årets resultat	15,2	18,3
17. Avsättning till pensioner		
Ingående avsättning	7,5	6,6
Pensionsutbetalningar	-0,9	-0,7
Nyintjänad pension	0,3	1,4
Ränte- och basbeloppsuppräknings	0,2	0,1
Ändring av beräkningsmässiga grunder	0,4	0,3
Minskning genom försäkring	-0,1	-0,1
Övriga ändringar	0,2	-0,3
Förändring av löneskatt	0,0	0,2
Summa avsättning till pensioner - kommunen	7,6	7,5
- varav Förmånsbestämd Ålderspension	0,1	0,1
- varav Särskild Avtalspension	0,3	0,4
- varav Garantipension	1,6	1,5
- varav Pension till efterlevande	1,6	1,6
- varav PA-KL-pensioner	2,5	2,5
- varav löneskatt	1,5	1,5
Lycksele kommun	7,6	7,5
Lycksele Bostäder AB	0,1	0,1
Summa avsättning till pensioner - sammanställd redovisning	7,7	7,6

Belopp i mkr	2007	2006
18. Övriga avsättningar		
Ingående avsättning	25,3	25,7
Utbetalningar	-2,6	-0,4
Summa övriga avsättningar - kommunen	22,7	25,3
- varav för återställande av deponi	22,7	22,8
- varav för framtida underskott i Lse Industrihus	0,0	2,5
Lycksele kommun	22,7	25,3
Lycksele Bostäder AB (latent skatt)	2,0	2,3
Lycksele Medborgarhusförening (latent skatt)	0,1	0,1
Avgår koncerninterna poster	-0,0	-2,5
Summa övriga avsättningar - sammanställd redovisning	24,8	25,2
19. Långfristiga skulder		
Upplåning i kreditinstitut	30,0	40,0
Summa långfristiga skulder - kommunen	30,0	40,0
Lycksele Bostäder AB	162,7	169,0
AB Lycksele Industrihus	72,6	72,6
Lycksele Medborgarhusförening	32,8	33,1
Lycksele Stadshus AB	22,5	
Avgår koncerninterna poster	-52,9	-30,4
Summa långfristiga skulder - sammanställd redovisning	267,7	284,3
<i>Kommuninvest är kreditgivare till kommunens samtliga lån.</i>		
<i>Andra upplysningar om kommunens låneskuld</i>		
Genomsnittsränta	4,11%	3,01%
Genomsnittlig konverteringstid	0,62 år	0,62 år
20. Kortfristiga skulder		
Leverantörsskulder	29,0	20,5
Skuld avs mervärdesskatt	1,0	1,7
Övriga skulder till staten	0,9	4,5
Källskatt och diverse avdrag	9,9	9,9
Upplupen pensionskostnad, individuell del	16,4	14,4
Skuld till anställda	43,4	42,2
Upplupna sociala avgifter	22,0	19,5
Upplupna kostnader och förutbetalda intäkter	24,4	22,9
Övriga korta skulder	11,0	5,9
Skulder projektavräkningar	2,2	6,4
Summa kortfristiga skulder	160,2	147,9
Lycksele Bostäder AB	19,0	22,4
AB Lycksele Industrihus	13,4	7,5
Stiftelsen Lycksele Allmänna		
Näringslivsfond	0,0	0,1
Lycksele Medborgarhusförening	0,6	0,5
Skogsmuseet i Lycksele AB	0,6	
Avgår koncerninterna poster	-12,5	-2,3
Summa kortfristiga skulder - sammanställd redovisning	181,3	176,1

Belopp i mkr	2007	2006
21. Pensionsförpliktelser äldre än 1998		
Ingående ansvarsförbindelse	336,5	309,7
Pensionsutbetalningar	-9,9	-9,0
Ränte- och basbeloppsuppräkningsgrunder	11,2	12,4
Ändring av beräkningsmässiga grunder	46,1	18,0
Övriga förändringar	0,2	0,2
Förändring av löneskatt	11,6	5,2
Summa pensionsförpliktelser äldre än 1998	395,7	336,5
- varav pensioner	318,4	270,8
- varav löneskatt	77,3	65,7
Aktualiseringsgrad	92,4%	91,0%
22. Ställda säkerheter		
Lycksele Bostäder AB - borgen	166,0	180,2
AB Lycksele Industrihus - borgen	42,6	42,6
Lycksele Medborgarhusförening - borgen	33,5	33,8
Borgen för egna hem	5,1	5,7
Summa ställda säkerheter - kommunen	247,2	262,3
Lycksele Bostäder AB - inteckningar	72,8	72,8
Lycksele Bostäder AB - avropbart underhåll	19,4	17,4
AB Lycksele Industrihus - nteckningar	40,4	40,4
AB Lycksele Industrihus - övrigt	1,2	1,8
Lycksele Medborgarhusförening - inteckningar	6,9	6,9
Avgår koncerninterna poster	-242,1	-256,6
Summa ställda säkerheter - sammanställd redovisning	145,8	145,0

Belopp i mkr	2007	2006
23. Förvaltade fonder		
Sociala samfonden	0,1	0,1
Lovisa Mattsons barnhemsfond	0,1	0,1
Ivan och David Holmlunds arvsfond	0,7	0,7
Gustav och Nicolina Israelssons minnesfond	0,9	0,9
Summa förvaltade fonder	1,8	1,8



Foto: Mats Parkman

Alternativa boendeformer?



Foto: Bert Enström

Två välkända marknadsprofiler

REDOVISNINGSPRINCIPER

Redovisningen bygger på Lagen om kommunal redovisning och rekommendationer från Rådet för kommunal redovisning. Detta innebär att redovisningen sker på ett sätt som i allt väsentligt överensstämmer med god redovisningssed.

Intäkter och kostnader har i allt väsentligt periodiserats till det år de tillhör enligt matchningsprincipen. Skatteintäkterna är bokförda enligt RKR:s rekommendation nr 4.2. De anställdas fordran på kommunen i form av ej uttagen semester, övertid och upplupna ersättningar har periodiserats till intjänandeåret och i tillämpligt fall skuldbokförts i bokslutet.

Sociala avgifter har bokförts som procentuella PO-pålägg i samband med löneredovisningen enligt följande:

Arbetsgivaravgift	32,42 %	för samtliga
Avtalsenliga försäkringar	2,79 %	enligt kollektivavtal
Avtalspension inkl löneskatt	6,59 %	genomsnitt av befintliga kollektivavtal

I enlighet med RKR:s rekommendation nr 17 har kostnader för avtalspension beräknats för samtliga anställda (även visstids- och timanställda).

Samtliga ingångna **leasingavtal** har redovisats som operationella, d v s betalda leasingavgifter har belastat resultatet som en kostnad. Kommunen har visserligen tecknat några få avtal som enligt nuvarande praxis skulle ha redovisats som finansiella leasingavtal och därmed redovisats som anläggningstillgångar, men eftersom de vid avtalstecknandet klassificerades som operationella har ingen ändring av detta gjorts i efterhand.

Anläggningstillgångar har i balansräkningen tagits upp till anskaffningskostnaden minskat med eventuella investeringsbidrag samt av- och nedskrivningar. Som anläggningstillgång redovisas tillgångar som har längre beräknad livslängd än tre år och ett anskaffningspris som är högre än 20 000 kr. Erhållna investeringsbidrag och gatubyggnadsersättning har bokförts enligt kontantprincipen och minskar anskaffningsvärdet på tillgången. Avskrivning sker linjärt, d v s med lika stora belopp varje år, enligt plan efter Kommunförbundets idéskrift i ämnet. Avskrivning påbörjas månaden efter att investeringen är tagen i bruk. I de fall statsbidrag förväntas inflyta efter årsskiftet har avskrivning inte påbörjats. Lånekostnader har inte inräknats i anskaffningsvärdet. De avskrivningstider som tillämpas framgår av nedanstående tabell:

Inventarier	10 – 20 %
IT-utrustning	20 – 33 %
Transportmedel och maskiner	10 - 20 %
Fastigheter och anläggningar	2 % - 5 %
Mark	Ingen avskrivning
Aktier, andelar etc.	Ingen avskrivning
Konstverk och samlingar	Ingen avskrivning

Utgifter för programvaror och system har hanterats på olika sätt. I vissa fall har utgifterna kostnadsförts direkt. Grundprincipen är dock att anskaffningsutgiften ska periodiseras över avtalstiden. Sådana periodiserade utgifter har under året i något fall hanterats som förutbetalad kostnad och i något fall hanterats som investeringsutgift för immateriell tillgång.

Pensionsåtagandet har bokförts enligt den s.k. blandmodellen. Pensionsförmåner intjänade före år 1998 redovisas som ansvarsförbindelse. Pensionsförmåner intjänade under 1998 och därefter redovisas under rubriken "Avsättningar för pensioner och liknande förpliktelser" i balansräkningen. Årets nyintjänade pensionsförmåner ingår i verksamhetens kostnader tillsammans med årets utbetalningar av pensioner och särskild löneskatt. I enlighet med rekommendation nr 17 från Rådet för kommunal redovisning har den särskilda löneskatten på pensionskostnaden periodiserats. Den särskilda löneskatten ingår också i den beräknade ansvarsförbindelsen.

Omsättningstillgångarna har tagits upp till det lägsta av anskaffnings- och marknadsvärdet. Nedskrivning för inkurant varulager har gjorts i enstaka förekommande fall med 5 – 20 %. Exploateringsfastigheter värderas enligt kommunens fastställda markpriser, om inte anskaffningsvärdet är lägre. För placeringar i värdepapper tillämpas portföljvärdering inom respektive tillgångsslag.

Den **sammanställda redovisningen** har upprättats enligt rekommendation nr 8.1. från Rådet för kommunal redovisning. I denna ingår kommunen samt bolag där kommunens ägarandel uppgår till minst 20 procent. Den sammanställda redovisningen har upprättats enligt förvärvsmetoden med proportionell konsolidering. Förvärvsmetoden innebär att anskaffningsvärdet för dotterbolagens andelar avräknas mot förvärvat eget kapital. Med proportionell konsolidering menas att endast ägda andelar av bolagens resultat- och balansräkningar tas in i koncernredovisningen. Obeskattade reserver redovisas som eget kapital förutom den andel som avser uppskjuten skatt. Mellanhavanden mellan kommunen och bolagen har i allt väsentligt eliminerats. Enhetliga redovisningsprinciper mellan kommunen och bolagen saknas till vissa delar. Där olikheter finns är kommunens principer vägledande.



Hästveckan i Lycksele – ett årligt evenemang med många hästkrafter

LYCKSELE BOSTÄDER AB

Bolaget är helägt av Lycksele kommun.

Ekonomiskt utfall (mkr)	2007	2006
Omsättning	63,6	62,7
Res före bokslutsdisp och skatt	1,6	3,8
Balansomslutning	242,3	251,2
Soliditet i %	24,1	22,9

Affärsidé

Ändamålet med bolagets verksamhet är att inom ramen för den kommunala kompetensen främja bostadsförsörjningen i kommunen. Bolaget ska förvalta och hyra ut välunderhållna lägenheter och lokaler för en kostnad som möjliggör en sund ekonomi för företaget.

Årets händelser

Efterfrågan på bostäder har under året varit bra. Hyresbortfallet för outhyrda objekt uppgick vid årets slut till ca 1,5 mkr, en minskning med ca 300 tkr jämfört med 2006. Vid årets slut fanns 8 outhyrda lägenheter och 3 hyreslediga kommersiella lokaler. Lånen har under året med 14,1 mkr, och genomsnittsräntan har varit 4,4 %.

Under året har på Södermalm projektering påbörjats för nybyggnad av särskilt boende för dementa med beräknad färdigställning under hösten 2009. Bredbandsanslutningen har fortsatt och omfattar nu 991 lägenheter. Satsningen på digital tvättstugebokning har också fortsatt liksom en påbörjad övergång till nya passagesystem för huvudentréer och källare. Grundarbetet för energideklarationer för specialbyggnader och flerbostadshus har även påbörjats.

För den fortsatta planeringen för ett framtida byggande av seniora boenden har även en enkätundersökning genomförts – "Hur vill du bo framöver". Den riktades till 500 slumpmässigt utvalda i åldern 55-74 år.

Framtiden

Byggstarten för byggnation av särskilt boende för dementa på fastigheten Södermalm 1:2 är planerad till 2008-08-18.

När det gäller seniora boenden kommer fortsatta överläggningar om eventuell tomtmark att ske under 2008. Eventuellt kommer en del fastigheter i beståndet att avyttras.. Hyresförhandlingar med Hyresgästföreningen om 2008 års hyror kommer att ske under februari månad. Bredbandsanslutningar till stadsnätet kommer att slutföras under 2008. Satsningen på digital tvättstugebokning kommer att fortsätta 2008 och under ett antal år framöver. Som ett hjälpmedel att hela tiden bli bättre som hyresvärd inför vi fr o m 2008 en enkät för nyinflyttade.

Att behålla den långsiktiga stabiliteten som finns i företaget är en förutsättning för den framtida utvecklingen. En del i detta är att ha en fortsatt god soliditet för att kunna möta de framtida förändringarna i företaget och inom koncernen.

AB LYCKSELE INDUSTRIHUS

Bolaget är helägt av Lycksele kommun.

Ekonomiskt utfall (mkr)	2007	2006
Omsättning	11,4	11,2
Res före bokslutsdisp och skatt	-2,3	-2,1
Balansomslutning	91,1	85,4
Soliditet i %	5,6	6,2

Mål och verksamhet

Bolagets uppdrag av ägaren Lycksele kommun är att "uppföra, köpa, sälja och förvalta fastigheter för beredande av lokaler för hantverk och småindustri" samt "att som ett led i Lycksele kommuns näringslivsverksamhet medverka i utvecklingen av näringslivet i kommunen". Dessa direktiv har legat till grund för bolagets drift även under 2007. Behovet av lokaler för handel, tjänsteverksamhet och industri har ökat på senare och blivit allt tydligare under året.

År 2005 beslutades om ett tillägg i bolagsordningen. Detta tillägg överklagades till Länsrätten. Länsrätten – och senare även Kammarrätten – har bifallit överklagan, och nu har prövningstillstånd begärts hos Regeringsrätten. Detta oklara rättsläge har tyvärr inneburit en revidering av bolagets byggplaner, något som under året inverkat negativt på verksamheten.

Lycksele Industrihus verkar i den del av fastighetsbranschen som har lägst lönsamhet. Trots detta lägger bolaget stor kraft på att i nära samverkan med sina kunder bidra till en positiv utveckling. Bolaget förfogade vid utgången av 2007 över ca 33 000 m² industri- och kontorslokaler i Lycksele och Ruskele. Cirka 600 personer sysselsätts i de ungefär 60 företag och verksamheter som är bolagets kunder.

Årets händelser

Lycksele Industrihus har under 2007 medverkat i kommunens planer på att avyttra en del av bolagets fastigheter, men ännu har inga försäljningar ägt rum.

Nya hyresgäster under året har blivit bl a Ernst & Young, Expert, Laplab och IGIS. Utökningar av lokalytor har gjorts av bl a Poståkeriet, Deab, Plymovent och Arbetsvagnar, och diskussioner om utökningar har även förts med Freno.

Utbyggnader har skett vid Gävle Vägtrumms , och efter klartecken från Nutek om regionalpolitiskt investeringsstöd planeras för en nybyggnation på Veden 2, Furuviks industriområde.

Andelen outhyrda lokaler har under 2007 minskat från 11 % till 4 %.

Framtiden

Lyckseles näringsliv befinner sig just nu i ett mycket gynnsamt läge., mycket tack vare ett enträget arbete på olika områden och inte minst en väl fungerande samhällsservice.

Lokalfrågan kan ofta vara det som avgör var ett företag väljer att etablera sig. Här gäller det att agera snabbt och så långt som möjligt tillgodose kunden önskemål. Flera lyckade etableringar under senare år har visat att det arbetsättet ger resultat.

Expansionen inom industrin – och då framför allt inom gruvnäringen med dess behov av service på fordon och maskiner – kommer att skapa nya behov av lokaler. Även för transportnäringen är Lyckseles centrala läge i inlandet intressant. Industrihus roll i dessa sammanhang är att bevaka intressenternas behov och tillgodose dem på bästa sätt.

SKOGSMUSEET I LYCKSELE AB

Lycksele kommun äger 51 % av aktierna i Skogsmuseet i Lycksele AB.

Måluppfyllelse

Skogsmuseet har uppfyllt sina huvudsakliga ändamål efter bästa förmåga och med befintliga resurser. Museet har bedrivit museiverksamhet och närstående kulturell verksamhet, vårdat Stiftelsen Skogsmuseets samlingar och hållit dem tillgängliga till allmänheten. Museet har också fullgjort och deltagit i regionala arbetsuppgifter bl a en revidering av Lycksele kommuns kulturmiljöprogram och haft ett antal utställningar. I anslutning till utställningarna har museet bedrivit informations- och pedagogisk verksamhet. Digitaliseringen av museets föremåls-, foto- och insektssamlingar har fortsatt.

Årets händelser

Årets viktigaste händelser har varit att genomföra förprojektering av tillbyggnad till Skogsmuseet. Museets föremålssamling har flyttats från en koja i Vårsele till ett magasin i stan. Utställningen "Samiska skatter" har ingått i Lyckseles 400-årsjubileum och invigdes i närvaro av Sametinget. Museet medverkade i det regionala Linné-jubileet den 10 juni på Gammlplatsen samt deltog med fyra representanter i den Nordiska skogshistoriska konferensen på Island den 16-19 augusti.

Personal

Även i år har museet haft förmånen att ha en personalstyrka på 13 personer: 6 ordinarie, 4-5 plusarbetare (anställda av Lycksele kommun), en Access- och en Artdatabankanställd samt 1-2 praktikanter.

Ekonomiskt resultat

Årets förlust uppgår till -80,7 tkr.

Framtiden

Bolagisering, ökade anslag och utökad personal har stimulerat verksamheten. Vi hoppas att finna finansieringsvägar för museets tillbyggnadsplaner. En realisering av dem kommer att lyfta museets verksamhet till en helt annan nivå och synas regionalt, nationellt såväl som internationellt.

LYCKSELE MEDBORGARHUSFÖRENING UPA

Kommunen innehar andelar motsvarande 98 % av andelskapitalet.

Ekonomiskt utfall (mkr)	2007	2006
Omsättning	7,7	7,8
Res före bokslutsdisp och skatt	0,1	0,1
Balansomslutning	36,5	36,6
Soliditet i %	5,8	5,5

Årets händelser

Antalet besök och arrangemangstillfällen har minskat något från i fjol. Antalet besök i samlingslokalerna för 2007 var 79 028, en minskning med 1 242. Förutom lokaluthyrning har även ett antal arrangemang, framför allt för barnen, samlat besökare under året. Några exempel: "Träna nycirkus", "Krax i Kråkskogen" och "Bodils Minicirkus".

Bingokvällar, motionsdanser och danskurser har anordnats av olika föreningar under året med gott resultat. I den äldre delen av byggnaderna finns sporthallen, som används av ortens idrottsföreningar m fl under kvällar och helger. Under dagtid används den som idrottshall för skolan.

MB:s nyare del består till stor del av lokaler som hyrs ut till fasta hyresgäster: Lycksele kommun (stadsbiblioteket och Lycksele lärcentrum) Umeå universitet i Lycksele och Indo Café. Lernia har även detta år dessutom varit andrahandshyresgäst hos Lycksele lärcentrum. En långvarig hyresgäst, Skogs & Trä, har tyvärr lämnat MB för flytt till Skellefteå. För denna lokal söks nu ny hyresgäst.

En andelsägare har under 2007 beviljats utträde ur föreningen, så vid årets slut fanns 55 enskilda, 39 föreningar samt Lycksele kommun som andelsägare. Andelsvärdet har under året höjts från 50 till 100:-/andel. Lånen på fastigheterna har under 2007 amorterats med ca 285 tkr.

Av flera skäl har MB:s biograf, som samtidigt är en teaterscen, tappat många besökare. Branschens starka förändring i hela landet, filmägares/-distributörers monopolställning, när det gäller tilldelning av film, samt oklarheter kring den digitala visningsteknikstandarden är några av dem.

Framtiden

MB fyller en mycket viktig funktion för kommuninvånarna. Lokalerna är nödvändiga för möten och andra arrangemang. Styrelsen och personalen arbetar idogt för att bevara och utveckla huset som mötesplats. För att lyckas är det viktigt att samhällets stöd fortsätter.

STIFTELSEN LYCKSELE ALLMÄNNA NÄRINGSLIVSFOND (LYAN)

Ingen verksamhet har bedrivits inom Stiftelsen Lycksele Allmänna Näringslivsfond under året.

ORD OCH UTTRYCK

tkr = tusen kronor

mkr = miljoner kronor

Avskrivningar är årlig värdeminskning av anläggningstillgångar. *Kapitalkostnader* är benämningen för summan av internränta och avskrivning. Den kapitalkostnad som bokförs i verksamheterna går utanför respektive verksamhets tilldelade budgetram. *Intern ränta* är en kalkylmässig kostnad för det kapital (bundet i anläggningstillgångar) som utnyttjas inom en verksamhet.

Avsättning redovisas i balansräkningen och är en förväntad framtida utbetalning, som är osäker till såväl storleken på beloppen som tidpunkten när den ska göras. Att en utbetalning ska ske är dock mycket troligt.

Balansräkningen visar vilka tillgångar och skulder kommunen har på bokslutsdagen. Man kan också säga att den visar hur kapitalet använts (tillgångar) och hur det har skaffats fram (skulder och eget kapital). Kommunens balansräkning är i första hand resultatutredande och inte förmögenhetsvärderande. Mark, byggnader och tekniska anläggningar samt maskiner och inventarier tas upp till anskaffningsvärdet minus eventuella investeringsbidrag och gjorda avskrivningar, oavsett det faktiska marknadsvärdet. Begreppet *balansomslutning* betyder summan av alla tillgångarna eller summan av eget kapital, avsättningar och skulder.

Eget kapital visar skillnaden mellan tillgångar och skulder och består av två delar:

- *Rörelsekapital* som är skillnaden mellan omsättningstillgångar och kortfristiga skulder.
- *Anläggningsskapital* som är skillnaden mellan anläggningstillgångar och långfristiga skulder.

Finansnetto är ett samlat begrepp för finansiella intäkter minus finansiella kostnader. Ett positivt finansnetto innebär att intäkterna varit större än kostnaderna och ett negativt det omvända.

Kassaflödesanalysen visar hur kommunen fått in pengar och hur de har använts under året. Här behandlas in- och utbetalningar till skillnad från resultaträkningen som innehåller intäkter och kostnader. Skillnaden mellan de in- och utbetalningar som redovisas inom drift, investeringar och finansiering utgörs av skillnaden i rörelsekapitalet mellan åren, vilket också kan utläsas av balansräkningen.

Nettoinvesteringar är investeringsutgifter efter avdrag för investeringsbidrag.

Nettokostnader är driftkostnader efter avdrag för driftbidrag, avgifter och ersättningar. Finansieras med skattemedel.

Periodisering innebär att intäkter och kostnader fördelas till rätt period, d.v.s. rätt år och månad.

Resultaträkningen visar årets ekonomiska resultat och hur det uppkommit.

Skulder delas in i två olika kategorier. *Kortfristiga skulder* är kortfristiga lån och andra skulder hänförliga till den löpande verksamheten och som förfaller till betalning inom ett år. *Långfristiga skulder* är skulder vars löptid överstiger ett år.

Soliditet är andelen eget kapital av de totala tillgångarna, d.v.s. till hur stor del har kommunen finansierat sina tillgångar med ackumulerat resultat.

Tillgångar delas också in i två kategorier. *Omsättningstillgångar* är tillgångar som snabbt kan förvandlas till, eller redan är, pengar, t.ex. banktillgodohavanden, kundfordringar och förråd. *Anläggningstillgångar* är tillgångar som avses att användas i verksamheterna, t.ex. mark, byggnader, tekniska anläggningar, maskiner och inventarier, aktier, andelar, etc.





Foto: Samuel Arnfjell



Foto: Christine Carrion



Foto: Daniel Sverberg



Foto: A Elisabeth Lindgren

LYCKSELE KYRK- OCH
MARKNADSPLATS

400

1607-2007



Foto: Samuel Arnfjell



Foto: A Elisabeth Lindgren



Foto: Samuel Arnfjell

