



LYCKSELE
KOMMUN
LIKJUON KOMMUVDNA

Översiktsplan

Utveckling för Lycksele kommun

Samrådshandling 2018-09-14

1. Inledning	2
Översiktsplanens syfte.....	2
2. Mål och Vision.....	4
3. Planeringsförutsättningar	9
3.1 Riksintressen.....	9
3.2 Vatten.....	11
3.3 Boende och bebyggelse.....	16
3.4 Miljö-, hälso- och riskfaktorer	19
3.5 Naturvård	23
3.6 Jakt och fiske	26
3.7 Friluftsliv.....	29
3.8 Kultur.....	30
3.9 Jord och skogsbruk	33
3.10 Rennäring	35
3.11 Mineraler och täkter.....	36
3.12 Näringsliv och handel.....	38
3.13 Kommunikationer.....	39
3.14 Turism.....	43
3.15 Energi	45
3.16 Skola, vård och omsorg	47
3.18 Avlopp.....	50
3.19 Återvinning och avfall.....	52
4. Mellankommunala och regionala frågor	53
5. Konsekvensbedömning	57
6. Bilagor.....	60

1. Inledning

Översiktsplanens syfte

Översiktsplanen ska visa markens och vattnets framtida användning, bebyggelseutveckling samt hur riksintressena ska tillgodoses och miljö kvalitetsnormer iakttas. I översiktsplanen redovisas de allmänna intressen som kommunen vill hävda.

Översiktsplanen ska användas både av kommunens egna förvaltningar och av andra myndigheter vid prövning av ärenden och andra ställningstaganden som rör mark- och vattenanvändning, utveckling m m. Krav att kommunens översiktsplan ska beaktas finns t ex när det gäller beslut enligt miljöbalken och vid upprättandet av kommande regionala utvecklingsprogram.

Ett viktigt mål med översiktsplaneringen är att ta tillvara, bevara och utveckla de kulturella och andra lokala särdrag som finns inom kommunen.

I arbetet med översiktsplanen har ambitionen varit att lyfta kvinnor och mäns villkor inom de olika beslutsområdena i avsikt att närma oss ett jämställt samhälle.

Syftet med planen är följande:

- förbättrad handlingsberedskap,
- stärkt samordning med övrig kommunal planering,
- ökad kunskap om samhällsbyggnads- och naturresursfrågor i kommunen,
- bättre information om kommunen till olika intressenter,
- underlag för myndigheters beslut och prövning, samt
- att stärka samverkan mellan kommuner och andra organisationer som påverkar Lycksele kommun.

Förutom markanvändningen har även frågor kring andra värden fått utrymme i planen.

Sådana värden är att ta hänsyn till hur naturresurserna nyttjas för framtiden och att skapa förutsättningar för en god livskvalitet för oss och kommande generationer samt belysa jämställdhetsaspekterna i planeringen.

Utgångspunkterna för en sådan utveckling

- är hushållning med naturresurser,
- skadliga ämnen, som naturen inte kan ta hand om, ska inte släppas ut,
- grundläggande förutsättningar för biologisk mångfald bibehålls, samt
- att resurserna ska fördelas rättvist.

Många olika verksamheter av avgörande betydelse för Lyckseles framtid är direkt beroende av tillgången av mark och vatten. Exempel är jord- och skogsbruket, gruvnäringen, rennäringen och turismen.

Även boendet och rekreationen är beroende av hur vi använder våra mark- och vattenresurser.

Naturmiljön i vid mening är förutsättningen för människans livsmiljö. Det är alltså marken och vad som finns under eller på den som är förutsättningen för välfärden.

Plansystemet

Kommunen ska ha en aktuell översiktsplan. Det innebär att kommunfullmäktige en gång varje mandatperiod (vart fjärde år) ska ta ställning till om översiktsplanen är aktuell. Det betyder inte att översiktsplanen måste omarbetas varje mandatperiod, men om kommunfullmäktige anser att översiktsplanen inte är aktuell tas beslut om en översyn av denna.

Översiktsplanen är vägledande, inte juridiskt bindande. Frågor i översiktsplanen som bör bli bindande mot enskilda intressen måste därför följas upp med detaljplan eller områdesbestämmelser.

Planeringsprocessen

Syftet är att processen med översiktsplaneringen ska ske med öppenhet och insyn samt att medborgarinflytandet ska vara starkt. Ökad delaktighet i tidiga skeden av den fysiska planeringen eftersträvas av kommunen, men har visat sig inte vara så lätt att uppnå.

I planprocessen skall samråd ske med länsstyrelsen, myndigheter och organisationer m fl som har ett väsentligt intresse av översiktsplanen.

Förslaget till översiktsplan ska ställas ut under minst två månader. Utställningen kungörs genom annonsering i ortstidningar. Alla inkomna yttranden ska sammanställas av kommunen och eventuella förslag till justeringar redovisas. Översiktsplanen antas sedan av kommunfullmäktige.

Plansystemet och bygglovsplikten

Områdesbestämmelser (OB) får antas för begränsade områden för att tillgodose riksintressen eller för att säkerställa översiktsplanens syften. Områdesbestämmelser binder tillståndsgivning enligt PBL och de anknutna speciallagarna.

Detaljplan (Dpl) används för prövning av markens lämplighet för bebyggelse och reglering av bebyggelsemiljöns utformning. Detaljplan binder också den efterföljande tillståndsgivningen.

Lov enligt PBL är marklov, bygglov och rivningslov. Dessa kan grundas på områdesbestämmelser eller detaljplan.

Lycksele kommuns översiktsplan

Kravet på tydlighet och detaljeringsgrad kan ibland kräva en redovisning i en större skala än den kommuntäckande kartan ger. Då kan en fördjupning av översiktsplanen göras. Fördjupade översiktsplaner har antagits för Lycksele tätort samt Örträsk. Översiktsplanen har även två tillägg rörande vindkraft samt strandskydd s.k. LIS-områden (landsbygdsutveckling i strandnära lägen)

En fördjupning av översiktsplanen kan även avse en handelspolicy, ett kulturmiljöprogram osv.

2. Mål och Vision

Allmänt

Enligt propositionen till plan- och bygglagen ska det av översiktsplanen framgå hur kommunen i den fysiska planeringen avser att ta hänsyn till och samordna planen med nationella och regionala mål, planer och program av betydelse för en hållbar utveckling inom kommunen. I detta avsnitt beskrivs därför EU:s gemensamma tillväxt- och sysselsättningsstrategi (Europa 2020) samt den nationella och regionala strategin som tagits fram för att uppnå EU:s strategi. Här beskrivs även kommunens vision och övergripande mål.

EU-nivå EU 2020, är en strategi för tillväxt och sysselsättning och utgör EU:s ramverk för att skapa långsiktigt hållbar tillväxt och fler jobb i hela unionen. EU 2020 bygger på tre övergripande prioriteringar som ska förstärka varandra:

- Smart tillväxt: Utveckla en ekonomi baserad på kunskap och innovation.
- Hållbar tillväxt: Främja en resurseffektivare, grönare och konkurrenskraftigare ekonomi.
- Tillväxt för alla: Stimulera en ekonomi med hög sysselsättning och med social och territoriell sammanhållning.

En viktig del av strategin är de fem övergripande mål som lagts fast på EU-nivå. Målen är mätbara och ger en allmän bild av var EU bör befinna sig vid år 2020.

- 75 % av alla kvinnor och män i åldrarna 20-64 år ska ha ett arbete.
- 3 % av EU:s BNP ska investeras i forskning och utveckling.
- Energi- och klimatmålen ”20/20/20” ska nås.
- Den andel ungdomar som slutar skolan i förtid ska vara under 10 %, och minst 40 % av den yngre generationen ska ha avslutad högre utbildning.
- Antalet personer som hotas av fattigdom ska minska med 20 miljoner.

För att se till att varje medlemsstat anpassar EU 2020-strategin efter sin egen situation ska EU:s mål omvandlas till nationella mål och strategier.

Nationell nivå

Sverige utarbetar årligen ett svenskt reformprogram som anger hur EU 2020 ska genomföras i Sverige och hur Sverige bidrar till att uppfylla strategin. I reformprogrammet har Sverige även satt upp fem nationella mål för att uppnå EU 2020. Sverige har också tagit fram en nationell strategi för regional utveckling. Den nationella strategin för regional konkurrenskraft, entreprenörskap och sysselsättning ska:

- Bidra till att skapa mer konkurrenskraftiga regioner och individer i Sverige.



- Vidareutveckla samordningen mellan den regionala utvecklingspolitiken, arbetsmarknadspolitiken och den europeiska sammanhållningspolitiken.
- Utgöra Sveriges nationella strategiska referensram för sammanhållningspolitiken och ligga till grund för genomförandet av EU:s strukturfonder.
- Vara vägledande för regionala tillväxtprogram och för nationella myndigheter.
- Utveckla dialogen och samspelet mellan aktörer på lokal, regional, nationell nivå och EU-nivå. Utgångspunkten för dialogen är prioriteringarna i den nationella strategin samt regionala utvecklingsstrategier.
- Den nationella strategin blir en plattform för en helhetssyn och sektorssamordning för regional konkurrenskraft, entreprenörskap och sysselsättning.

Regional nivå

Regionfullmäktige beslutade i november 2013 om en ny regional utvecklingsstrategi (RUS). Den regionala utvecklingsstrategin för Västerbottens län 2014-2020 är det övergripande strategidokumentet för Västerbottens hållbara tillväxt. Det regionala utvecklingsprogrammet bygger på EU 2020 samt den nationella strategin. Analysen av Västerbottens förutsättningar har resulterat i att man valt sex strategiska områden:

- Samhällen som inkluderar och utvecklar människor
- Strukturer för innovation
- Miljödriven utveckling
- Investeringar i utbildning och kompetens
- Platsbaserad näringsutveckling
- En tillgänglig och utåtriktad region.

Kopplat mot strategierna finns prioriterade områden samt förslag till åtgärder. Ett flertal av de föreslagna åtgärderna är tillämpliga för Lycksele kommun.

Kommunal nivå

Kommunfullmäktige har 2015-12-21 §142 antagit en lokal utvecklingsstrategi (LUS) 2015-2020, ”Inriktning och prioritering för Lycksele kommuns utvecklingsarbete” samt ett lokalt utvecklingsprogram (LUP) ”Styrning och ledning i Lycksele kommuns utvecklingsarbete”. Berörda delar från dessa tas även upp i översiktsplanen.

Kommunens övergripande verksamhetsmål för 2018 och framåt är ”Lycksele – Staden i Lappland, 13 000 invånare 2040” Lycksele är navet i Lappland där utbildning och kultur är i framkant. Lyckseles landsbygd utvecklas och är en självklar del av Staden i Lappland, lika självklart är Lycksele en del av Sápmi. Ett livskraftigt näringsliv och civilsamhälle bidrar till att utveckla Lycksele som den trygga och lagom stora staden.

Målen för kommunen består av tre fokusområden ”Goda livsvillkor (individen), Attraktivt samhälle (samhället) och Effektiv organisation (kommunens interna organisation). Målen pekar ut riktning och prioriterade områden.

Jämställdhet

Goda livsvillkor

1. God folkhälsa
2. Trygga invånare
3. Meningsfull fritid
4. Livslångt lärande

Attraktivt samhälle

5. Växande näringsliv med fler i arbete
6. Ett hållbart samhälle för framtiden

Effektiv organisation

7. Attraktiv arbetsgivare
8. Verksamheter av hög kvalitet

Jämlikhet

Visionen och de kommunövergripande målen ska styra nämndernas och förvaltningens arbete. Den kommunala servicen ska vara god och flexibel, och det ska vara en tydlig ansvarsfördelning mellan politiker och tjänstepersoner.

Utöver de kommunala målen, har Lycksele kommun genom avtal och uppdrag förbundet sig att arbeta gentemot fler mål än de kommunövergripande. Bland dessa finns till exempel CEMR-deklarationen (europeiska deklarationen för jämställdhet mellan kvinnor och män) och att kommunen är utsedd till Samisk förvaltningskommun. Med dessa åtaganden följer ett stort ansvar att främja, vårda och stärka de samiska språken, kulturen och de samiska näringarna, liksom jämställdheten.

Vi vill att kommuninvånarnas inflytande ska öka. Vi vill även samarbeta med andra över såväl lokala och regionala gränser som internationella. Samarbetsprojekt uppmuntras – mellan kommunala verksamheter, mellan kommunen och landstinget/regionen och med andra kommuner.

Hållbar utveckling- globala målen och Agenda 2030



Genom de globala målen och Agenda 2030 för hållbar utveckling har världens länder åtagit sig att till år 2030 utrota fattigdomen och hungern överallt; att bekämpa ojämlikheter inom och mellan länder; att bygga fredliga, rättvisa och inkluderande samhällen; att skydda de mänskliga rättigheterna och främja jämställdhet och kvinnor och flickors egenmakt; att säkerställa ett varaktigt skydd för planeten och dess naturresurser.

Ekologisk hållbarhet – Miljömål

Miljömålssystemet består av ett generationsmål, 16 miljö kvalitetsmål samt 28 etappmål inom områdena avfall, biologisk mångfald, farliga ämnen, klimat och luftföroreningar. Åtgärderna för att nå Sveriges miljömål bidrar till att nå de 17 globala hållbarhetsmålen i FN:s Agenda 2030

Regionala delmål har sammanställts av länsstyrelserna där kommunernas översiktsplaner är viktiga styrinstrument i arbetet att uppnå dessa. Hur översiktsplanen förhåller sig till miljö kvalitetsmålen framgår i miljökonsekvensbeskrivningen

I arbetet med miljömålen har länsstyrelserna en övergripande och samordnande roll som regionala miljömyndigheter. Kommunerna är viktiga i arbetet för att nå miljömålen genom att översätta nationella och regionala miljömål till lokala mål och åtgärder.



Nya och reviderade kommunala program och strategier med åtgärdsprogram kommer att ge utförligare ramar och underlag för det lokala miljömålsarbetet, t ex vatten och avloppsplan och klimatstrategi.

Ekonomisk hållbarhet – Hållbar ekonomisk tillväxt och konkurrenskraft

Den ekonomiska aspekten av hållbar utveckling syftar till att skapa stabila och sunda ekonomiska förhållanden. Ett starkt näringsliv som är konkurrenskraftigt och har utvecklingsmöjligheter är viktigt för en hållbar utveckling. Det bidrar genom att skapa tillväxt utan att äventyra miljön och mänskliga resurser.

Kommunen arbetar sedan länge med ekonomisk målstyrning. Ett annat exempel på redskap är de ekonomiska resurser som ställs till förfogande för att genomföra tillväxtavtalets målsättningar och Lyckseles lokala investeringsprogram. De regionala och lokala tillväxtavtalen innebär en möjlighet att ta ett helhetsgrepp och skapa förutsättningar för en hållbar regional och lokal utveckling genom att t ex lyfta fram miljö- och folkhälsofrågorna som en drivkraft för utveckling och tillväxt.

I Lycksele ska finnas förutsättningar för att produktion av varor och tjänster ska leda till så liten negativ påverkan på människor och miljö som möjligt och att människor kan utveckla hållbara konsumtionsmönster.

Social hållbarhet – folkhälsa, social sammanhållning, välfärd och trygghet, sysselsättning och lärande

Det ska vara gott att leva i Lycksele. Den sociala dimensionen av hållbar utveckling handlar om alltifrån hälsa, demokrati, rättvisa, kultur, livsstil till sysselsättning och lärande.

Folkhälsorådet arbetar sektorsövergripande med dessa frågor och har tillsammans med landstinget tagit fram ett kommunalt folkhälsopolitiskt program med lokala mål och åtgärder för att uppnå de 11 nationella folkhälsomålen. Det folkhälsopolitiska programmet antogs av kommunfullmäktige 2016-10-31 och sträcker sig fram till 2019

Jämställdhet, integration och mångfald är en förutsättning för ett långsiktigt hållbart Lycksele och har betydelse för tillväxten. Kvinnor och män ska ha samma möjligheter, rättigheter och skyldigheter på livets alla områden. Åtgärder inom alla samhällsområden som gör Lycksele mer attraktivt för kvinnor är angelägna.

Barn och ungdomar ska respekteras och ges möjlighet till utveckling och trygghet, delaktighet och inflytande. Olika insatser och planer som berör detta är genomförande av ungdomspolitiskt handlingsprogram, Navet, barnsomsorgs- och skolplaner, kommunens implementering av barnkonventionen m m.

Fortsatta insatser för förbättrad demokrati och lyckselebornas ökade möjlighet till inflytande, genomförande av kommunens handikappolitiska program är andra viktiga delar för en socialt hållbar utveckling i Lycksele.

Kommunen måste arbeta inom alla samhällsområden för att skapa bästa möjliga utveckling. Särskilt de kommunala kärnverksamheterna vård, skola och omsorg är viktiga för att leva upp till målet en attraktiv kommun.

Regional samverkan för tillväxt

Översiktsplanen är det viktigaste verktyget för kommunen i samspelet med den regionala, nationella och internationella nivåerna när det gäller utveckling och tillväxt. Vår översiktsplan anger viljeinriktning och prioriteringar för vårt utvecklingsarbete. I detta ingår en rad åtgärder och aktiviteter som bara kan genomföras i samspel med de regionala och nationella nivåerna.

Grunden för ett framgångsrikt utvecklingsarbete ligger i en väl förankrad översiktsplan, som anger vår viljeinriktning och våra prioriteringar för kommande utvecklingsinsatser. Ambitionen att detta också ska försäkra oss om en hållbar utveckling innebär att det måste finnas en balans mellan de ekonomiska, sociala och ekologiska aspekterna..

För att möta omvärldsförändringarna och de villkor och förutsättningar för utvecklingsarbete som detta skapar blir det allt mer angeläget med mellankommunal samverkan. Det är genom en utvecklad mellankommunal samverkan vi har största möjligheterna att nå framgångar med mer omfattande utvecklingsinsatser, som förutsätter större investeringsvolymmer.

3. Planeringsförutsättningar

3.1 Riksintressen

Kommunen omfattar en yta på 5930 kvadratkilometer, varav nästan 34 % utgör riksintresseområden av skilda slag. I översiktsplanen ska visas hur kommunen avser att ta hand om riksintressena. Översiktsplanen är därmed ett viktigt dokument för avstämning och redovisning av riksintressen. Den är en överenskommelse mellan stat och kommun om hur riksintressena ska avgränsas och förvaltas.

En god förvaltning av ett riksintresse behöver inte innebära att en död hand läggs över området. Ofta krävs fortsatt bruk av byggnader och landskap, men att det måste ske på ett varsamt sätt för att inte värden ska gå förlorade. Riksintressenas natur- och kulturvärden kan i de flesta fall nyttjas till att berika besöksnäringen och områdena kan utgöra eller utvecklas till attraktiva turistiska besöksmål.

Riksintressen enligt miljöbalken (MB) 3 kap

Grundläggande hushållningsbestämmelser gäller för riksintressen enligt miljöbalkens tredje kapitel som avgränsas av statliga verk och myndigheter i samråd med länsstyrelsen och kommuner.

Mark- och vattenområden som är utpekade som riksintressen enligt de grundläggande hushållningsbestämmelserna, skall skyddas från sådana åtgärder, som påtagligt skadar områdenas värden respektive påtagligt försvårar näringarnas bedrivande, utvinning av material eller tillkomsten av utnyttjande av anläggningar.

Finns det oförenliga riksintressen inom samma område ges företräde åt det eller de ändamål som på lämpligaste sätt främjar en långsiktig hushållning med vattnet och den fysiska miljön i övrigt. En sådan vägning får dock inte strida mot de särskilda hushållningsbestämmelserna i MB 4 kap och om områden behövs för en anläggning för totalförsvaret ska försvarsintresset ges företräde.

Anspråk på områden av riksintresse enligt de grundläggande hushållningsbestämmelserna görs genom särskilt beslut av för sektorn ansvarig central myndighet.

I Lycksele är följande områden avgränsade:

- *Rennäringen (MB 3:5)*
kärnområden och strategiska platser för samebyarna Malå, Gran, Ran, Ubmeje (Umbyn) och Vaps-ten. Se bilaga 1
- *Naturvård (MB 3:6)*
Altarliden, Brännäs, Grubbheden, Krokmyran och Rörmyran, Lycksamyran, Lycksbäcken, Långtjärnen, Mejvanheden, Rockträskheden, Rävliden, Sikmyran, Storbacken, delar av Stöttingfjället, Vindelälven, Öreälven med dalgång. Se bilaga 2
- *Kulturmiljövård (MB 3:6)*
Pausele-Pauliden översilningssystem, Vindelälven, Örträsk by med kulturlandskap, Översilningsmyrarna i Stöttingfjäll – delar av byarna Bjurträsk, Fäbodliden och Vägsele. Se bilaga 3
- *Friluftsliv (MB 3:6)*
Vindelälven (nationalälv), Åman, Öre älv. Se bilaga 4
- *Mineralutvinning (MB 3:7)*
Svartliden, Fäbodliden och Kristinebergsgruvan. Se bilaga 5

- **Kommunikationer (MB 3:8)**

Väg E12 ingår i det nationella stamvägnätet som riksdagen fastställt. Vägarna i det nationella stamvägnätet är av särskild nationell betydelse. Se kartbilaga 6

- **Vindbruk (MB 3:8)**

Energimyndigheten har pekat ut områden som bedömts vara av riksintresse för vindbruk. Se bilaga 7

- **Totalförsvaret (MB 3:9, 3:10)**

Områden av riksintresse för totalförsvaret kan av sekretessskäl inte redovisas i översiktsplanen, men kommunen och länsstyrelsen har kännedom om vilka dessa är. Om områden behövs för en anläggning för totalförsvaret ska försvarsintresset ges företräde.

Vid förändringar av markanvändningen inom sådana områden skall staten höras. Försvarsintressena är där främst inriktade mot att följa olika markanvändningsförändringar.

Riksintressen enligt miljöbalken 4 kap

För mark- och vattenområden som är utpekade enligt de särskilda hushållningsbestämmelserna i 4 kap MB gäller att områdena skall skyddas mot påtaglig skada på natur- och kulturintressena.

Undantag får endast göras för utveckling av befintliga tätorter och det lokala näringslivet. Detta undantag gäller dock inte Natura 2000-områden. Dessutom gäller de särskilda bestämmelser som anges under varje typ av område. Riksintressen enligt 3 kap kan inte vägas mot riksintressen enligt 4 kap MB.

En stor del av Lycksele kommun omfattas av de särskilda hushållningsbestämmelserna. Dessa är:

Vindelådalen (MB 4:2)

Områden där turism och friluftsliv särskilt skall beaktas, se kartbilaga 8

Nationalälven Vindelälven samt Öreälven (MB 4:6)

Vattenkraftverk samt vattenreglering eller vattenöverledning för kraftändamål får inte utföras i älvarna med tillhörande vattenområden, källflöden och biflöden., se kartbilaga 9

Natura 2000-områden (MB 4:8)

Natura 2000-områdena har en särställning bland riksintressena enligt 4 kap i MB. I det fall naturmiljön i ett område som är utpekad som Natura2000-område kan påverkas, ska en särskild prövning göras enligt 17 kap 27-28 §§ MB. Ett Natura2000-område kan inte vägas bort i diskussioner om exploatering för utvidgning av tätbebyggt område eller för lokalt näringsliv. Natura-2000 områdena redovisas i kartbilaga 10

Ställningstagande (Mål)

Riksintressena tillgodoses genom antagen översiktsplan, miljömålen samt att de särskilt beaktas vid planering och tillståndsprövning.

Riksintressen ska skyddas mot åtgärder som påtagligt skadar dem.

Riksintressen ska vara till gagn för samhället i stort och kommunen ska nyttja riksintressenas egenskaper och innehåll för att berika besöksnäringen och framhålla turistiska besöksmål. Om ett område är av riksintresse för flera oförenliga ändamål, skall skapande av arbetstillfällen samt goda ekonomiska förutsättningar ses som ett vägande skäl för att ge företräde, sedan miljökonsekvensbeskrivningen redovisats och hänsynstogs.

3.2 Vatten

Inom kommunen finns ca 2000 sjöar och tjärnar större än 1 ha samt många vattendrag i varierande storlekar. Avrinningen sker via tre större nederbördsområden som avvattnas av Öre älv, Ume älv och Vindelälven.

Samtidigt som kommunen måste bidra till att skapa en planeringsarea på regional nivå, utifrån respektive avrinningsområde är det angeläget att kommunen i sitt arbete tar stöd av översiktsplanens synsätt och avvägningar för att en helhetssyn ska kunna upprätthållas för den framtida mark- och vattenanvändningen även då arbetet utgår från ett sektorsintresse.



Natur-, kulturvård och friluftsliv

Kommunens vatten har stora värden för natur-, kulturvård och friluftsliv. Öreälven och Vindelälven med tillrinningsområden är riksintressanta och ingår i Natura 2000-nätverket liksom Paubäcken. Lax, havsöring, flodpärlmussla och utter är exempel på skyddsvärda arter som förekommer.

Vattenkraftsregleringar, flottningsrensningar, vägtrummmor m m har påverkat den biologiska mångfalden negativt. Det finns många skyddsvärda kulturmiljöer vid sjöar och vattendrag.

Reglering och avledning av vatten

Inom kommunen har vattenkraftregleringar medfört en kraftig negativ påverkan på den biologiska mångfalden. Störst påverkan har regleringen av Umeälven haft, men även den oreglerade Vindelälven är påverkad av kraftverket i Stornorrfors i Umeå.

Inom kommunen finns åtta vattenkraftanläggningar. Rusforsen, Bålforsen, Betsese, Hällforsen och Tuggensele ligger i Umeälven. I Öreälven finns två mindre anläggningar, Brattfors och Storforsen. I ett biflöde till Öreälven, Vänjaurbäcken, finns ett minikraftverk.

Kommunens outbyggda vattendrag är en stor resurs och har ett mycket högt skyddsvärde. Genom hushållningsbestämmelserna i MB 4 kap är nationalälven Vindelälven och Öreälven med biflöden skyddade mot vattenkraftverk, vattenreglering eller vattenöverledning för kraftändamål.

Vattenkvalitet

EU beslutade i oktober 2000 om ett ramdirektiv för vatten, vilket har implementerats i svensk lagstiftning genom miljökvalitetsnormer (MKN) för vatten. Vattenförvaltningen sker avrinningsområdesvis. Vattenmyndigheten har fastställt MKN för samtliga vattenförekomster och målet är att minst god vattenstatus ska uppnås i alla vattenförekomster senast 2021. Om särskilda skäl föreligger kan undantag som längst utsträckas till 2027. Vattenmyndigheten har fastställt miljökvalitetsnormer för samtliga vattenförekomster.

Statusen på älvarna i kommunen sammanfattas i nedanstående tabell.

Vattenförekomst	Ekologisk status	Kemisk status	Kemisk status (exklusive kvicksilver)
Umeälven	Måttlig	Uppnår ej god	Ej klassad
Vindelälven	Måttlig	Uppnår ej god	Ej klassad
Öreälven	Måttlig	Uppnår ej god	Ej klassad

Gemensamt för vattendragen är att den ekologiska statusen påverkas av vattenkraft samt att den kemiska statusen bland annat påverkas av föroreningar från långväga lufttransporter.

För att MKN för vattenförekomsterna ska kunna följas har Vattenmyndigheten beslutat om åtgärdsprogram. Genom att genomföra de punkter i åtgärdsprogrammet, som är relevanta för Lycksele kommun, minskar utsläppen av förorenade ämnen, vilket på sikt förbättrar vattenkvaliteten.

Kommunen har en viktig roll att bedriva tillsyn av verksamheter och förorenade områden samt att ta hänsyn till MKN i den fysiska planeringen. Enligt EU-domstolens s.k. Weserdom (C-461/13), som handlar om ekologisk status och innebörden av ”försämring av miljökvalitet” är medlemsstaterna skyldiga att inte lämna tillstånd till ett projekt om detta kan orsaka en försämring av en ytvattenförekomsts status eller när projektet äventyrar uppnående av god status, god potential eller god kemisk ytvattenstatus hos en ytvattenförekomst. Detta ställer bland annat högre krav på den sökande att med ett underlag och MKB kunna visa om detaljplaner, bygglov med mera kan medges utan att de riskerar att leda till att en MKN för vatten åsidosätts.

Lycksele kommun är koordinator för vattenråd 10 Ume- och Vindelälvens Vattensystem samt vattenråd 11 vilket innefattar Öreälvens vattensystem och kan genom detta verka för att lyfta och söka finansiering för åtgärder som berör dessa system. Möten hålls regelbundet med representanter som är berörda av dessa två vattensystem.

Sjön Hornträsket samt Vormbäckens vattensystem är kraftigt påverkat av gruvverksamheten i Kristinebergsområdet och är förorenade av tungmetaller. Under senare år har förbättringar skett nedströms Kristinebergsgruvan till följd av nedläggning av anrikningsverk och efterbehandlingar detta har medfört att koppar och zinkhalten har minskat signifikant i Vormbäcken sedan 2008 men vattendraget har fortfarande dålig ekologisk status. I dagsläget är det oklart vilka åtgärder som krävs för att Hornträsket skall uppnå god ekologisk status.

I Lycksele är inte övergödning av sjöar och vattendrag ett stort problem. Uttransport av näringsämnen inom kommunen påverkar dock tillförseln till Bottenviken. Lokala problem med gödnings effekter kan förekomma vid bristfälligt fungerande mindre avloppsanläggningar. För att komma till rätta med detta genomför kommunen inventeringar av enskilda avlopp runt om kommunen och ställer krav på åtgärder där brister upptäcks.

Grundvatten

Grundvattenförekomsterna i kommunen bedöms ha en god kemisk samt kvantitativ status. Samtliga kommunala vattentäkter är grundvattentäkter och skyddsområden med särskilda bestämmelser finns upprättade för dessa, förutom för Busjön. Planering skall ske med hänsyn till de restriktioner som finns för verksamhet inom skyddsområdena.

Konkurrerande intressen som kan utgöra hot mot grundvattnet inom skyddsområdena består av: vägar och tillhörande trafik, industriell verksamhet av olika slag, bebyggelse med tillhörande anläggningar, jordbruk, djurhållning, skogsbruk, fritids- och rekreationsverksamhet m m.

Transporter av farligt gods pågår ständigt med risk för vattenföroreningar då E12 i nästan hela sin sträckning följer Umeälven. Skälen är många för att skydda våra vattentillgångar för framtiden.

Flera åtgärder är vidtagna för att säkra området vid nuvarande vattentäkt. Beredskapen, för tillgång av dricksvatten i händelse av olycka/skada vid vattentäkten, är god. Bland annat finns reservkraft för vattenverket och vattentäkten, uv-filter i vattenverket, dubbleringsledning mellan vattentäkten och vattenverket. Vid kris kan dricksvatten hämtas från Betsele alternativt från Ume älv.

Verksamheter som kan tänkas förorena vattentäkten skall nogsamt utredas innan tillstånd ges.

På karta har redovisats:

primära skyddszonen som täcker den del av grundvattenmagasinet där uppehållstiden för vattnet innan vattentäkten nås är mindre än 100 dygn,

sekundär skyddszonen omfattar den del av Ume älv från vilken en eventuell förorening snabbt kan transporteras till vattentäktområdet. Även tillrinningsområdet för denna del av Umeälven ingår i området,

tertiära skyddszonen omfattar hela Umeälven med dess tillflöden. Eftersom vattentäkten skyddas genom filtrering i grundvattenmagasinet och utspädning i älven, görs bedömningen att delar av tillrinningsområdet kan läggas utanför skyddsområdet.



Strandskydd

Syftet med strandskyddet är att trygga förutsättningarna för det rörliga friluftslivet samt att bevara viktiga livsmiljöer för växter och djur, både på land och i vatten.

Strandskyddet i sig är ett byggnadsförbud vilket innebär hinder att uppföra byggnader eller anläggningar som avhåller allmänheten att beträda stränder eller försämrar livsvillkoren för djur och växter inom strandzonen. För att utföra byggnader eller anläggningar i strandområden krävs dispens. Vid dispens måste man kunna visa att särskilda skäl föreligger för att medge undantag.

Strandskyddet omfattar land- och vattenområdet intill 100 m från strandlinjen vid normalt medelvattenstånd. Länsstyrelsens beslut om avgränsning av det generella strandskyddet från 1979 gäller fortfarande. Det innebär att strandskyddsbestämmelserna endast omfattar de sjöar som redovisats på planeringskarta i skala 1:500 000 och de vattendrag som på denna anges med särskild strandlinje (dubbeldragen) eller har markerat av länsstyrelsen på planeringskartan.

Länsstyrelsen har dessutom beslutat att strandskyddsdispens inte ska behövas för kompletteringsåtgärder till en huvudbyggnad som vidtas inom 15 meter från huvudbyggnad men inte närmare strandlinjen än 25 meter inom en tomtplats som angetts i beslut om dispens.

Miljö och byggnadsnämnden har delegation för att medge dispenser enligt miljöbalkens bestämmelser. Mark där lättnader finns för strandnära byggande redovisas i tillägg till översiktsplan antagen av kf 2011-11-07 § 130.

Riktlinjer

Vid prövning av särskilda skäl för dispenser från strandskyddsbestämmelserna är kommunens generella riktlinjer följande:

1. Områden där strandskyddsärenden behandlas restriktivt

- områden som utgör riksintressen för naturvård, kulturmiljö- eller friluftsliv och Natura2000-områden
- tätortsnära områden som är lämpliga för närrekreation, ex badplatser, strövområden
- sjöar och vattendrag med stort värde för det rörliga friluftslivet. Kan t ex vara turiststråk, strömmande vattendrag, badplatser.

2. Följande synsätt gäller för bedömningar inom kommunen

- goda livsvillkor för djur- och växtliv ska bevaras
- öppna landskapstyper överlag samt mellan väg och sjö eller vattendrag där avståndet mellan väg och vatten är litet bör hållas fria från nylokalisering av bebyggelse,
- fria passager måste hållas mot sjöar och vattendrag samt till intressanta strandpartier, fiskeplatser och andra uppehållsplatser.
- där väg går över vattendrag eller nära sjö bör med hänsyn till landskapsbilden och det rörliga friluftslivet bebyggelse undvikas,
- inom för renskötseln speciellt känsliga områden som vadställen, flyttleder, samlingsplatser o dylikt måste lokalisering av bebyggelse undvikas.

Ställningstaganden (tid Mål)

Kommunen skall agera i enlighet med Vindelälvens status och skydd som nationalälv i miljöbalken.

Att aktivt arbeta tillsammans med Vattenmyndigheten och andra berörda myndigheter i syfte att höja den ekologiska statusen i kommunens sjöar och vattendrag.

Verka för att strandskyddet får en mer lokal anpassning p g a kommunens rika tillgång på små sjöar i en glesbebyggd miljö där behov finns för kvinnor och män, personer med funktionsvariationer, lokalbefolkning och turister att få tillgång till strandnära byggande.

Vid all planläggning samt prövning av ärenden ska alltid frågor om dricksvatten beaktas och prioriteras så att dricksvattenförsörjningen tryggas.

Vid nybyggnation och ombyggnad av befintliga dagvattensystem ska lokalt omhändertagande av dagvatten med bästa möjliga teknik tillämpas i första hand.

Kommunens vattenförsörjning ska långsiktigt garanteras och ska även i fortsättningen utgöras av grundvattnen av god kvalitet.

Samrådshandling

3.3 Boende och bebyggelse



Mycket få bostäder har byggts i Lycksele de senaste 20 åren, samtidigt som befolkningen har minskat. Det bedöms dock kunna finnas vissa hushållsgrupper som är i behov av bostad eller en annan bostad, och har svårt att hitta det på marknaden.

I den demografiska analysen som gjordes i arbetet med kommunens bostadsförsörjningsprogram framkommer det att gruppen äldre kommer att öka. Enligt regionens prognos kommer antalet 85 år och äldre vara 60% fler år 2030 jämfört med idag. De är dags att fungera på hållbara bostadslösningar för denna växande grupp äldre. Idag bor de flesta äldre kvar i sina småhus runt om i kommunen.

Det bedöms även finnas ett behov att jobba aktivt med attraktivitet och tillgänglighetsaspekter inom kommande och befintligt bostadsbestånd. I dialoger som gjorts i arbetet med bostadsförsörjningsprogrammet framkommer bl.a. att processer framåt måste bli enklare, mark och detaljerade detaljplaner behöver iordningsställas, och att kommunen behöver stimulera till flyttkedjor.

Permanentbostäder

Efterfrågan på tomter för egnahemsbyggande inom kommunen är för närvarande liten. Fastställda detaljplaner för villor samt radhus finns inom Nydala (33 tomter), Furuvik samt Norräng. Det som främst efterfrågas är tomter med strandnära lägen vilket bland annat finns på Nydala. Ytterligare områden för landsbygdsutveckling finns i tillägg till översiktsplanen.

Ett område som övergått från att vara fritidshusområde till att bli alltmer permanentboende är Solsidan. Om området fortsätter att expandera kan det finnas behov av se över avlopps- och dricksvattenlösningarna för de boende.

Efterfrågan på flerbostadslägenheter finns. En nyproduktion inom Lycksele tätort torde utgöras av vård- och omsorgsboenden, vilket i sin tur skulle kunna skapa en flyttkedja där lägenheter och villor inom Lycksele samhälle blev tillgängliga på marknaden.

Inom tätbebyggelsen prioriteras förtätning före utbredning utan att viktiga grönområden tas i anspråk. Vid förtätning är det viktigt att bebyggelsen anpassas till omgivningens arkitektur och formgivning. Estetiska värden i befintliga miljöer skall tas tillvara och förstärkas.

Lägenheter i flerbostadshus finns förutom inom Lycksele stad även i Knaften, Rusksele och Örträsk. Man bör sträva efter variation när det gäller upplåtelseformer, hustyper och lägenhetsstorlekar så att människor med olika förutsättningar och behov kan bo och trivas i samma bostadsområden.

Byggnad i byar/landsbygden betraktas positivt. Ny bostadsbebyggelse skall lokaliseras i närheten av befintliga helårsbostäder och allmän väg eller större allmänt trafikerad enskild väg och anpassas till den stilart som

omgivningen representerar. Odlingsmark bör inte bebyggas och bebyggelse med direktutfarter mot allmänna vägar bör undvikas.

De bystrukturer som är anpassade för djurhållning kan förhindra eventuella förtätningsintressen. Den enskildes önskemål om bostadsort kan av samhällsekonomisk hänsyn gällande barn- och äldreomsorg, sjukvård, skola och butiker i vissa fall vara svår att uppfylla.

Fritidsbostäder

Befolkningens omfördelning från landsbygd till städer innebär att många byggnader omvandlats till fritidsboende. Det innebär att utflyttade och pendlare fortsätter att besöka kommunen ofta och regelbundet. I de fall där fritidsboendet ingår i en tidigare fastighet på landsbygden där infrastruktur, vatten- och avloppsfrågan är lösta finns ingen negativ påverkan.

Ny fritidsbebyggelse är positivt där den inte hindrar rörligt friluftsliv, naturintressen eller flygplatsverksamhet. Inom kommunen finns många sjöar och vattendrag attraktiva för fritidshusbebyggelse. Områden för strandnära byggande (LIS-områden) presenteras i tillägg till översiktsplanen: Strandskydd, Landsbygdsutveckling.

Områden för fritidsbebyggelse har i regel inte tillgång till kommunalt vatten och avlopp. För samordning av vattenförsörjningen bör fritidsbebyggelsen lokaliseras i samlade grupper, som åtskiljes av obebbyggda partier, vilket medför att enskilda avloppslösningar främjas.

Fritidsbebyggelsen inom kommunen är i huvudsak lokaliserad vid Vindelälven, Ume älv samt kring Lycksträsket. Kommunen ser positivt på utredning av ytterligare områden för fritidsboende inom kommunen. Fritidsboendet skall ses som ett värdefullt komplement till fastboende eftersom det kan ge underlag för behållande av service i glesbygd. Fritidsboendet gör också att det öppna landskapet bevaras i större utsträckning.

Eftersom rennäringens intressen, med betesmarker och flyttningsleder, finns inom stora delar av kommunen skall samråd med samebyarna hållas när ny fritidsbebyggelse kan störa deras verksamhet. Områden attraktiva för fritidsbebyggelse kan också vara av intresse för det rörliga friluftslivet, natur- och kulturvården samt näringslivet.

Ställningstaganden (mål)

Skapa förutsättningar för att bygga bostäder för helårsboende samt att byggnaderna anpassas till den befintliga bebyggelsens utformning och särdrag.

Vid nybyggnation av bostadshus, skolor och samlingslokaler skall säkraste grundkonstruktion ur fukt- och radonsynpunkt väljas.

Odlingsmark bör inte bebyggas för att säkerställa att i framtiden finns möjlighet till spannmålsodling och närproduktion av livsmedel.

Bostäder ska prioriteras vid planläggning och exploatering av mark i tätortsnära lägen

Kommunen skall verka för att vid upphandling av byggvaror skall dessa i möjligaste mån vara försedda med hälso- och miljöinformation, med tanke på allergier m m. Kretsloppstänkandet skall begränsa negativ miljöpåverkan i byggsektorn.

Förbättra inomhusmiljön genom ett säkrare byggande och förbättrat underhåll.

Kulturhistoriska och estetiska värden i befintliga miljöer skall tas tillvara och förstärkas.
Arkitektur, formgivning och design skall ges goda förutsättningar för sin utveckling.

Tillägg till översiktsplanen: Områden för strandnära byggande, LIS-områden, ska revideras.

3.4 Miljö-, hälso- och riskfaktorer

På olika sätt kan miljö- och riskfaktorer direkt eller indirekt påverka människans hälsa och säkerhet. För att förebygga eller minimera negativa effekter är det viktigt att känna till dessa för att kunna ta hänsyn till dem i planeringen. De miljö- och riskfaktorer som behandlas i översiktsplanen kan delas in i två kategorier, naturgivna och verksamhetsrelaterade. Till de naturgivna riskerna hör exempelvis översvämningar samt skred, ras och erosion. Med verksamhetsrelaterade innebär att de kan uppstå oberoende av människans aktiviteter.

Gemensamt för alla risker är att det handlar om dels sannolikheten för, dels konsekvenserna av en händelse som är ogynnsam för människor, miljö och egendom.

Risk och beredskap

Kommunens ansvar regleras i Lag (2006:544) om kommuners och landstings åtgärder inför och vid extraordinära händelse i fredstid och höjd beredskap. Enligt lagen ska kommunen varje mandatperiod göra en risk- och sårbarhetsanalys utifrån lokala risker samt fastställa en plan för hur man ska hantera en extraordinär händelse. Kommunen har en särskild krisledningsnämnd vars ansvar och uppgifter regleras i lagen.



Säkerhetsskyddslagen anger att kommunen ska inom sitt ansvarsområde analysera och fastställa vilka anläggningar som ska betraktas som skyddsvärda ur perspektivet nationens säkerhet. Därför kan vissa anläggningar inom området vara säkerhetsklassade.

Den kommunala räddningstjänsten regleras i lagen om skydd mot olyckor (LSO). Kommunen har enligt lagen ersatt räddningstjänstplanen med ett handlingsprogram både för förebyggande verksamhet och för räddningstjänst.

Räddningstjänsten är organiserad med två räddningsstyrkor placerade i Lycksele samt Rusksele. Samtliga styrkor har en anspänningstid på fem minuter vilket innebär att i tätbebyggda områden skall räddningsstyrka vara insatsberedd på ca 15 min. Insatstiden kan i glesbygden uppgå till 60 minuter och mer till den mest avlägsna bebyggelsen.

När det gäller särskilt utpekade anläggningar där verksamheten innebär fara för att en olycka skall orsaka allvarliga skador på människor eller miljön har anläggningens ägare eller den som utövar verksamheten på anläggningen särskilda skyldigheter enligt kap 2:4 i LSO.

Länsstyrelsen skall efter samråd med kommunen besluta om vilka anläggningar som skall omfattas av denna skyldighet. För närvarande omfattas följande anläggningar i Lycksele kommun: Bolidens gruva i Kristineberg, Lycksele flygplats, helikopterplatsen vid Lycksele lasarett, Rusfors kraftstation samt Svartlidengruvan.

Transport av farligt gods

Miljöfarligt gods är ett samlingsbegrepp för ämnen och produkter med egenskaper som kan skada människor, miljö och egendom om de hanteras fel under transport, lagring eller vid olycka. Transporter av farligt gods inom kommunen sker på väg eller järnväg. Transporter av farligt gods inom kommunen sker främst efter E12 samt väg 365 och passerar bland annat kommunens skyddade dricksvattentäkter men även andra skyddsvärda områden.

När ny bebyggelse eller annan markanvändning planeras intill stråk där farligt gods transporteras, behöver särskilda säkerhetsrisker beaktas för att undvika att människor och egendom kommer till skada vid en eventuell olycka. Länsstyrelsen har tagit fram riktlinjer - skyddsavstånd till transportleder för farligt gods, med rekommenderade skyddsavstånd samt övriga rekommendationer som kommunen kan nyttja vid plan- samt bygglovshandläggning.

Miljöfarlig verksamhet

Verksamheter som klassas som miljöfarliga är sådana som kan orsaka utsläpp till mark, vatten eller luft, som hanterar kemikalier eller avfall, eller som kan störa omgivningen genom förorening av mark, luft och vatten samt buller. För att få driva en miljöfarlig verksamhet kan det krävas tillstånd eller anmälan. Exempel på miljöfarlig verksamhet är avloppsreningsverk, deponier, motorsportsbanor, skjutbanor, bensinstationer och tillverkningsindustri med flera. Genom företagens egenkontroll och myndigheternas tillsyn övervakas miljön i kommunen.

I Lycksele kommun finns flera anläggningar eller verksamheter som bedriver miljöfarlig verksamhet och som länsstyrelsen eller kommunen har tillsyn över, däribland så kallade B-anläggningar enligt förordningen för miljöfarlig verksamhet.

Förorenade områden är mark- och vattenområden (inklusive grundvatten) samt byggnader och anläggningar som är så förorenade att de kan medföra skada eller olägenhet för människors hälsa och miljö. Identifiering har gjorts av områden där verksamhet bedrivits eller bedrivs som kan ge upphov till markföroreningar. På Geodataportalen finns information om förorenade områden i kommunen (www.geodata.se; ”potentiellt förorenade områden”). Dessa områden inventeras och riskklassas innan det bestäms om åtgärd ska vidtas. I de fall ny markanvändning kan föranleda sanering sker processen enligt miljöbalken.

Luft

Luftföroreningar påverkar människors hälsa; det handlar om hälsobesvär och ökad sjuklighet och dödlighet. Dessutom skadar luftföroreningar naturen i form av växtskador, försurning och övergödning. Utsläppsalstrande verksamheter är exempelvis transporter, uppvärmning, industriprocesser och trafik.

I lagstiftningen har det därför införts miljökvalitetsnormer för att reglera utsläppen genom att bland annat ange högsta tillåtna värden på olika ämnen (kvävedioxid/kväveoxider, svaveldioxid, kolmonoxid, bly, bensen och partiklar) i utomhusluften.

Kommunerna har fått i uppgift att kontrollera miljökvalitetsnormerna och ansvara för att se till att de uppfylls. Resultatet av kontrollen ska årligen rapporteras till Naturvårdsverkets datavärd för luftkvalitet. Beroende på hur höga halterna av respektive förorening är, ska kontrollen göras i form av objektiv skattning, modellberäkningar och/eller mätningar. Baserat på tidigare utförda mätningar bedöms Lycksele kunna göra sin kontroll via objektiv skattning eller modellberäkning.

Lycksele kommun utförde, från mitten av 80-talet fram till 2008, luftmätningar i centrala Lycksele. Problemen med luftkvaliteten i Lycksele tätort bedömdes då bero på felaktig vedeldning i kombination med kalla

vintrar och inversion. Mätningarna visade dock på en ständig förbättring och halterna av luftföroreningarna minskade. Detta kopplades bland annat mot att fjärrvärmenätet byggdes ut under början av 2000-talet. Då värdena på de uppmätta parametrarna låg under fastställda riktvärden och miljö kvalitetsnormerna bedömdes uppfyllas så avslutades mätningarna.

Buller

Buller definieras som ”allt oönskat ljud”. Vad som uppfattas som buller varierar således från person till person. Vägtrafik, industrier, fläkt- och kylanläggningar och skjutbanor är vanliga bullerkällor men även fritidssysslor alstrar buller, exempelvis gräsklippare, snöskotrar, vattenskotrar och motorbåtar.

Buller kan ge negativa hälsoeffekter. Stress, irritation och sov- och koncentrationssvårigheter hör till några effekter som kan uppstå av buller.

Regler om buller finns både i plan – och bygglagen samt miljöbalken och förordningar. Det finns även riktvärden för olika kategorier av buller. Riktvärdena ska bland annat vara en vägledning i arbetet med fysisk planering och behandling av enskilda tillståndsärenden enligt PBL och miljöbalken.

Ett antal bullerstudier har vidtagits med anledning av verksamheten vid Lycksele Flygplats. Utredningarna visar behov av vissa begränsningar av markutnyttjande för bostadsändamål.

Vid tillämpning av riktvärdena skall hänsyn tas till vad som är tekniskt möjligt och ekonomiskt rimligt. I de fall utomhusnivån inte kan reduceras till nivåer enligt gällande riktvärden skall inriktningen vara att inomhusvärdena inte överskrids.

Radon

Statens Geotekniska Institut har utfört en kommunomfattande markradonöversikt.

I delar av kommunen föreligger risk för förhöjd radonavgång från marken inom vissa områden. Då värdena kan variera kraftigt inom utpekade områden, bör fastighetsägarna inom områdena göra mätningar, främst i permanentbostäder, för att klarlägga om förhöjda värden föreligger. Innan bygglov för ny- eller ombyggnad lämnas bedömer byggnadstillsynen om det krävs särskilda byggnadstekniska åtgärder för bebyggelse i dessa områden.

Radon är en radioaktiv ädelgas (Rn) som kan orsaka problem om den tränger in i dåligt ventilerade byggnader. Förutom från byggnadsmaterial (ex ”blå” lättbetong) kan radongas avges från radioaktivt mineral i marken. Det är markradonet som under de senaste åren visat sig vara den främsta orsaken till förhöjda radonhalter i byggnader. Inom större delen av Lycksele kommun är berggrundens och jordlagrets radonaktivitet och markens genomsläpplighet normal till låg. Områden som utgör hög risk för markradon är områden med isälvsgrus och särskilt blockrik morän. Omkring 10 % av kommunens bebyggelse bedöms ligga inom högriskmark.

Kommunen bör arbeta för en allmän sänkning av radonhalterna i inomhusluft till 200 Bq/m³ luft. Att minska radonriskerna i byggnader där barn och ungdomar vistas bör prioriteras. Radonriskkarta finns som bilaga.

Klimat

Klimatet förändras och det ställer krav på oss att både minimera klimatpåverkan men även att anpassa oss efter nya förutsättningar. SMHI har tagit fram länsvisa klimatanalyser för framtidens klimat och för Västerbotten pekar dessa på en temperaturhöjning med störst uppvärmning under vintertid, mer nederbörd främst under våren, längre vegetationsperiod, fler dagar med extremnederbörd samt minskat snötäckande fram till 2100.

Då kommunen är belägen nedströms från angränsande kommuner, kan även effekter på flöden utanför kommunens gränser ge oönskade konsekvenser. Genom att belysa eventuella effekter av ett förändrat klimat finns större chans att i ett tidigt skede kunna förebygga tänkbara problem som kan uppstå.

För att kunna hantera framtida utmaningar kommer kommunen ta fram en klimatanpassningsplan som beskriver tillvägagångssätt för att minska konsekvenser och sårbarheter kopplade till ett förändrat klimat. I en handlingsplan specificeras även lämpliga anpassningsåtgärder för att hantera utmaningarna.



Foto: Roland Sjögren

Översvämning, ras och skred

Myndigheten för samhällsskydd och beredskap (MSB) har gjort översiktliga karteringar av översvämningss känsliga områden i kommunen (<https://gisapp.msb.se/Apps/oversvamningsportal/>). Risker för översvämning och markskred kan finnas vid låglänta delar efter Ume älv och Vindelälven.

Vid översvämningar, ras och skred kan skador uppstå på vägnät, el-anläggningar, avloppsanläggningar m m. Dessa kan i sig även ge skador som indirekt får effekter t ex genom att verksamheter som är beroende av el-försörjning slutar att fungera.

Ställningstaganden

Vid nybyggnation av bostadshus, skolor och samlingslokaler skall säkraste grundkonstruktion ur fukt- och radonsynpunkt väljas.

En kontrollstrategi av luftkvalitet, innehållande en långsiktig mät- och modellberäkningsstrategi, tas fram för Lycksele kommun.

Kommunen ska sträva efter att riktvärden och allmänna råd avseende buller tillämpas vid nyetablering samt vid befintlig verksamhet.

En klimatanpassningsplan tas fram för Lycksele kommun

Vid planläggning samt nybyggnationer skall hänsyn tas till översvämningrisken och inom områden som hotas av 100-årsflöde (statistisk återkomsttid på 100 år) bör ingen ny bebyggelse uppföras, med undantag för enkla byggnader som garage och uthus.

I första hand bör processer i tillverkningsindustrin utformas slutet, utan utsläpp till luft eller vatten.

Om ny bebyggelse (till exempel bostäder, skolor, arbetsplatser) aktualiseras inom ett område som kan vara förorenat ska markens status alltid utredas och vid behov åtgärdas så att risken för miljö- och hälsopåverkan minskas

Mark- och vattenområden som har betydelse för totalförsvaret skall så långt möjligt skyddas mot åtgärder som kan påtagligt motverka totalförsvarets intressen.

3.5 Naturvård

Lycksele kommun utgörs av ett vidsträckt brukat barrskogslandskap som genomkorsas av tre älvdalar med odlingslandskap, Öreälven, Umeälven och Vindelälven. Älv- och sjösystem följer nordväst-sydostliga spricklinjer i berggrunden, som i huvudsak utgörs av revsundsgranit.

Det finns många områden med mycket höga naturvärden i kommunen, alltifrån den forsande nationalälven, Vindelälven, till myllrande milsvida myrar och spännande naturskogar. Samtidigt bedrivs också ett mycket intensivt skogsbruk på merparten av all skogsmark i kommunen. Det intensiva skogsbruket har lett till förändringar av kommunens skogar och gammal skog har blivit ovanligare. För att den biologiska mångfalden inte ska utarmas behöver vi fortsätta att skydda en del av våra skogar från skogsbruk och annan exploatering.

Kommunens stora naturvärden är en resurs nu och i framtiden. Det finns en stark koppling mellan god hälsa och naturupplevelser. Naturvärdena har också betydelse för kommunens utveckling, företagande, sysselsättning och inflyttning.

De landskapsrelaterade miljömålen omfattar bl a natur- och kulturvärden, upplevelsevärden, rekreation och friluftsliv. Det kan finnas målkonflikter mellan dessa värden vilket förutsätter en god planering där de olika värdena prioriteras i bevarande och planeringsprocesser.

Riksintressen för naturvård MB kap 3:6 och kap 4.

I Lycksele är 15 områden avgränsade som riksintresse för naturvärden enligt MB kap 3:6 och kap 4, och ska representera huvuddragen i svensk natur, belysa landskapets utveckling och visa mångfalden i naturen.

Vindelälven är den enda återstående fjällälven som liknar de sydligare, nu utbyggda fjällälvarna. Den har ett omväxlande lopp med sjöar, forsar, sel och avor. Vegetationen är mångformig och artrik och även djurlivet är rikt. Lax- och havsöringbestånden har, trots Stornorrforsens kraftverk, ett stort skyddsvärde och få motsvarigheter i landet. Älven är en viktig flyttfågelled och hyser många häckande fågelarter. Odlingslandskapet med raningar, med ängsbruk och bete ingår också i den värdefulla älvsmiljön.

Öreälven är en skogsälv och ett av landets bästa exempel på ett meanderande vattendrag. Meandersträckorna, ravin- och terrasslandskapen, strandvall- och drumlinsystemen samt de mycket aktiva fluviala processerna ger Öreälven ett mycket högt naturvärde. Älven har ett rikt insektsliv och flora och är även intressant ur fiskesympunkt. Längs älven finns ett värdefullt odlingslandskap.

Stöttingfjället utgör det tredje större riksintresset för naturvård i kommunen. Det är ett förfjällsområde med flera väldigt lite kulturpåverkade granskogsklädda berg. Förutom granskogarna präglas området av ett det är ett av landets myrrikaste områden. I stort sett finns alla regionens myrtyper representerade och många av våtmarkerna har mycket höga naturvärden. Det värdefulla kulturlandskapet med lidbyar och damm- och silängsbruk bidrar till områdets höga naturvärde.

Lycksabäcken, Brännäs, Grubbheden, Mejvanheden-Mejvanbäcken och *Rockträskheden* är främst avsatta för sina geovetenskapliga värden.

Sikmyran, Våtmark vid Långtjärn m fl, Krokmyran och *Rörmyran* samt *Lycksamyran* som huvudsakligen ligger inom Sorsele och Storumans kommuner är riksintressanta våtmarkskomplex.

Altarliden och *Rävliden* är riksintressanta naturskogsområden.

Storbacksjön med omgivande skogsberg och rikkärr är avsatt bl a för att det är en av de rikaste guckuskokalerna i länet.

I Lycksele är 15 områden avgränsade som riksintresse för naturvården enligt MB kap 3:6 och kap 4, och ska representera huvuddragen i svensk natur, belysa landskapets utveckling och visa mångfalden i naturen. Dessa redovisas i kartbilaga 2

Natura 2000-områden MB kap 4:8 och kap 7:27-29.

Natura2000 är ett nätverk av skyddsvärda områden som pekats ut utifrån två EU-direktiv, art- och habitatdirektivet resp fågeldirektivet. Syftet är att bevara den biologiska mångfalden inom gemenskapen.

Inom Lycksele kommun finns f n 33 st Natura 2000-områden. Det är förutom de riksintressanta oreglerade vattendragen, 22 av naturreservaten, sex samrådsområden och tre områden som saknar områdesskydd.

Det är ett gemensamt ansvar för alla myndigheter som arbetar med skydd av natur att prioritera Natura-2000 områden. Kommunen ska inom ramen för sina befogenheter och ansvarsområden vidta de åtgärder som behövs eller är lämpliga med hänsyn till skyddsintresset i ett Natura-2000 område. Integrering ska eftersträvas med andra områden. Länsstyrelsen tar fram bevarande planer för områdena och det gäller särskilda regler för prövning av verksamheter som kan påverka ett Natura 2000-område. För samtliga skogsbruksåtgärder ska t.ex skogsvårdsstyrelsen pröva om de på ett betydande sätt kan påverka miljön och är tillståndspliktiga.



Natur- och kulturresevat enligt MB kap 7:4-9

Den vanligaste skyddsformen för värdefull natur är naturreservat. Det är länsstyrelsen eller kommunen som beslutar och syftet är bevarandet av biologisk mångfald, skydd av värdefulla naturmiljöer och hotade växter och djur och/eller att tillgodose behov av områden för friluftsliv.

Länsstyrelsen eller kommunen kan också förklara ett område som kulturresevat för att bevara ett värdefullt kulturpräglat landskap. Det finns ännu inga kulturresevat i kommunen.

Inom Lycksele kommun är 53 områden avsatta som naturreservat och föreskrifter till skydd för områdenas naturvärden är fastställda, dessa visas i kartbilaga 12.

Biotopskydd MB kap 7:11

Små mark- och vattenområden som utgör livsmiljöer för hotade arter eller är särskilt skyddsvärda av andra skäl kan avsättas som biotopskyddsområde. Skogsvårdsstyrelsen beslutar om biotopskydd på skogsmark och länsstyrelsen fattar beslut om övrig mark. Områden kan vara upp till 5 ha stora och skyddet motsvarar ett reservatsskydd. I Lycksele kommun har hittills ca 40 områden fått denna form av skydd.

Samrådsområde MB kap 3:6 och kap 12:6

Skogsvårdsstyrelsen och länsstyrelsen kan besluta att speciella bestämmelser om samråd ska gälla för vissa åtgärder och verksamheter som kan skada naturmiljön i ett område. De gör då en bedömning om åtgärden

ska tillåtas och om eventuella villkor och restriktioner krävs. I Lycksele finns två särskilt avgränsade samrådsområden, Lövberget och Rörmyran som båda är Natura 2000-områden.

Övriga områden med höga naturvärden MB kap 3:6

Även andra mark- och vattenområden som har betydelse ur allmän synpunkt på grund av deras naturvärden, kulturvärden eller med hänsyn till friluftsliv ska skyddas så långt det är möjligt. Det gäller även grönområden i och i närheten av tätorterna.

Skogsvårdsstyrelsen, länsstyrelsen eller kommunen kan teckna naturvårdsavtal med markägare i syfte att bevara och utveckla ett naturvärde. För närvarande finns 17 sådana områden tecknade av Skogsvårdsstyrelsen på sammanlagt ca 190 ha.

Ställningstagande(Mål)

Landskapsbild och geologiska formationer av betydelse för naturvård bevaras.

Naturinformation om kommunen är lätt tillgänglig och kommuninnevånare, beslutsfattare och verksamhetsutövare har god kunskap om kommunens natur och dess värden.

Riksintressen, Natura 2000 områden, naturreservat, biotopskydds- och samrådsområden samt övriga områden med höga naturvärden enligt redovisning ovan ska betraktas som ekologiskt känsliga områden enligt MB kap 3:3.

3.6 Jakt och fiske

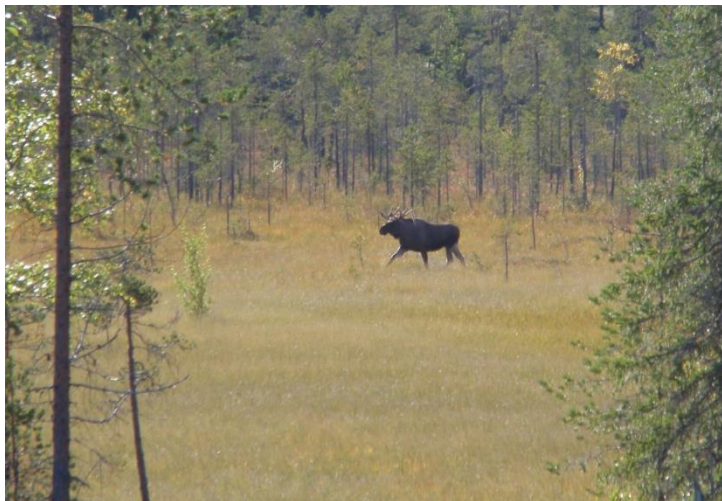
Jakt

Inom kommunen bedrivs idag organiserad jakt inom avgränsade jaktområden.

Älgstammen hålls på en acceptabel nivå. Varje år skjuts ca 800-1000 vuxna älgar inom kommunen.

Antalet nya jägare är färre än de som slutar på grund av ålder eller att det inte finns arbete inom kommunen. Minskar antalet jägare för mycket blir det problem att hålla älgstammen på en rimlig nivå, vilket gör att skogsskador m. m. ökar.

Då det gäller jaktturism så finns det stora utvecklingsmöjligheter. Vid utveckling av denna näring skall idéer och förslag framtagna av kvinnor, män och ungdomar tas tillvara för skapande av olika attraktiviteter för besökare till vår kommun.



Fiske

Inom kommunen finns 23 FVO-föreningar samt 20 st fiskevårdsområdesföreningar (FVOF) samt två Samfälligheter (SF).

De fiskarter i kommunen som kräver omfattande fiskevårdsåtgärder men även mera omfattande skyddsåtgärder där särskilt lax och havsöring är särskilt skyddsvärda. Viktiga insatser för att säkra dessa beståndsfortlevnad genomförs av Ume/Vindelälvens Fiskeråd, vilket är en viktig aktör för fiskefrågor i Vindelälven. Övriga intressanta fiskarter för kommunen är stationär öring, harr samt gädda. Samtliga dessa arter som nämnts har stor betydelse för utvecklingen av såväl fritidsfiske som turistbaserat fiske. Samtliga strömlivande har trängts hårt av tidigare skogsbruk/flottning samt vattenkraftutbyggnad. Under senare decennier har stora åtgärder genomförts för att återställa strömmande vattendrag, där stora insatser har gjorts i Vindelälven, men även i Paubäcken.

Eftersom andelen fritt strömmande vatten i kommunen har minskat har värdet på de återstående ökat. För att kunna behålla strömfisket är det nödvändigt att skydda de strömmande vatten som återstår.

En förutsättning för att fisket skall kunna vara upplåtet och attraktivt är aktiva och fungerande juridiskt stabila fiskevårdsorganisationer drivna av kvinnor och män.

Kommunen skall vara progressiv och i frontlinjen vad gäller ny teknik med syfte att synliggöra och tillgängliggöra fisket i kommunen-gärna i form av olika lokala projekt.

Vindelälvens vattensystem

Vindelälven är idag ett av länets bästa laxvatten och den utvecklingen skall fortgå. Stor uppmärksamhet skall ägnas de problem som förhindrar en sådan utveckling, främst överfisket i södra Östersjön samt Stornorrfor, som tillsammans eliminerar ca 75 % av Vindelälvens laxstam.

Vindelälvens havsöring är idag närmast utrotad och ett omfattande projekt har igångsatts under 2016 i syfte att återetablera havsöringen i sidovatten till älven.



Foto: Martin Falklind

Umeälvens vattensystem

Detta vattensystem är, vad gäller huvudfåran, närmast totalförstört när det gäller reproduktion av öring, beroende på att forssträckorna försvunnit. Under 2016 bildades, som ett resultat av Vattendirektivet –via Vattenmyndigheten och Vattenrådsområde 10 Ume/Vindelälven, en samarbetsförening längs hela älven i syfte att genomföra projekt med avsikt att höja älvens ekologiska status

Sidovatten som Paubäcken och Rusbäcken är mycket viktiga ur fiskesynpunkt eftersom dessa idag är de viktigaste refugerna vad gäller reproduktion av kvarvarande Umeälvsöring. Under 2017 beslutade länsstyrelsen att Paubäcken skall bli ett naturreservat, vilket är det senaste i raden av reservat i kommunen. De är också viktiga miljöer för fiskare som efterfrågar strömmande vatten i kommunen.

Dessa små sidovatten tål inte ett högt fisketryck utan måste behandlas varsamt med en aktiv fisketillsyn och en hög nivå avseende fiskeregler. Åtgärder som syftar till en effektiv och biologiskt korrekt förvaltning av kommunens strömmande vattendrag bör prioriteras.

Öreälvens vattensystem

Detta är ett vattendrag som har stor potential. I detta system har öringen närmast försvunnit, bl a beroende på förstörelse av livsmiljö i samband med flottning samt att ett stort antal vandringshinder, i form av vägtrummor, har stängt av viktiga sidovatten. Ett återskapande av en stark öringpopulation i detta system bör prioriteras samt restaurering av de forssträckor som idag är rensade i samband med flottningsepoken. Med tanke på att Öreälven har påverkats mycket hårt så är det viktigt att kommunen bevakar och aktivt verkar för miljöåterställningsarbeten.

Sjöar

Under senare år har gäddfiske i Västerbottens inlandskommuner attraherat en allt större andel internationella fisketurister. Särskilda insatser har genomförts i olika projekt i syfte att utveckla denna turism. Boendemöjligheter (småskaligt, god standard, vattennära) utgör en hämsko. Fisket i sig håller god internationell standard. I syfte att sätta ett ljus på regionens fiske så är det viktigt att medverka i olika former av gemensamma, kommunövergripande fiskesatsningar. Det viktiga är att gemensamt arbeta för att fler besökare, särskilt internationella gäddfiskare, får upp ögonen för regionen. Olika samarbetsprojekt är ett led att nå en god utveckling för alla.

Vattenbruk

Begreppet vattenbruk innebär odling eller uppfödning av fisk och skaldjur i dammar, kassar eller burar.

Vattenbruket är miljöpåverkande främst genom de närsalter som finns i foderrester och fiskekrekremer. De sjöar och vattendrag som är aktuella för vattenbruk måste ha kapacitet att tåla belastningar av de närsalter (bl a fosfor) som tillförs. Risken för spridning av skadliga fisksjukdomar är ytterligare en faktor som måste beaktas, speciellt i vattensystem med skyddsvärda fiskebestånd.

För att bedriva fiskodling krävs, förutom fastighetsägarens medgivande, tillstånd för verksamheten. Detta söks hos länsstyrelsen med syfte att förhindra spridning av fisksjukdomar och oönskade arter och stammar av fisk.

En fiskodling för sättfisk finns vid Hällforsens kraftstation inom Lycksele tätort. Kassodling bedrivs i Ume älv norr om Umgransele.

Ställningstaganden (Mål)

Stimulera arbetet med organiserad jakt som näring och förädling men med hänsyn till viltvård ur skogsbrukets och friluftslivets synpunkt.

Anpassa viltvård och jakt så att man uppnår balans mellan viltstammarnas storlek och de skador som viltet gör.

Exploateringsåtgärder (skogsrelaterade åtgärder, vattenkraft, gruvor etc) får inte ske på sådant sätt att den står i strid med Vattendirektivet och riskerar skada på fiskebestånden i sjöar och vattendrag. Särskild hänsyn ska tas till vilda bestånd av lax, öring och harr.

Avverkning, dikning, anläggande av skogsbilvägar m m får inte ske på sådant sätt att fiskebestånden i främst de strömmande vattendragen kommer till skada.

Vattenområden av stort värde för friluftslivet och fisket bör skyddas mot störande påverkan.

Utveckla lättillgängliga områden för rörligt friluftsliv, anpassade för funktionshindrade.

Att arbeta med beståndsvård, förvaltning och miljöåterställning i kommunens tre älvar med sidoflöden.

Att utveckla och uppmuntra lokala initiativ och organisationer, i syfte att ha god lokal förankring samt att föra vattenmiljöfrågor framåt.

Att verka för en ökad fisketuristisk utveckling i kommunen genom att delta i regionala utvecklingsprojekt samt att öka tillgängligheten genom olika informationsåtgärder.

Att verka för att kommunens FVO:n ges stöd och möjligheter att utveckla sina områden i syfte att öka kommunens attraktivitet.

Särskilt fokus skall ligga på att öka fiskeintresset hos nya generationer och målgrupper sportfiskare, vilket även är viktigt ur folkhälso- och jämställdhetsperspektiv.

Att tillsammans med övriga kommuner längs Vindelälven samarbeta för utveckling av älvens laxartade bestånd

3.7 Friluftsliv

Intresset för Lyckseles stora orörda ytor innebär ett behov av aktivt bevarande och hushållning med dess resurser på ett medvetet sätt. Dessa resurser kan få stor betydelse för Lycksele sett i ett Europeiskt perspektiv. Naturmiljöns kvalitet vad gäller luft, vatten och naturmarker är mycket viktig. Vi måste vårda och värna om denna kvalitet för framtiden.

Inom kommunen finns tre områden av riksintresse för friluftslivet, (MB kap 3:6): Vindelälven, Åman samt Öre älv. Dessa redovisas i kartbilaga 4

De turistiska intressena och friluftslivsintressena sammanfaller i hög grad med andra intressen, som t ex kulturmiljövården och naturvården, varför dessa bör ses i ett sammanhang och vägas ihop vid beslut om markanvändningsplanering m m.

Strövområden

Exempel på strövområden inom Lycksele kommun är: Korpberget, (Lycksele) Lyckans fritidsområde, Stormon (Paubäcken), Stormyrheden (Paubäcken) samt Tannberget

Vandringsleder

De befintliga vandringsleder som kommunen valt att prioritera är:

- Domarvägen, som sträcker sig från Lycksele via Falträsk till Björksele.
- Smörbanan, som sträcker sig från Granträsk via Hornmyr och Rödingträsk till väg 353.
- Grivetjärnsleden, en runda på ca 5,5 km väster om Lycksträsket.
- Magdalenastigen, ca 2 km lång belägen mellan vägarna 365 och 360 sydväst om Lycksele stad.
- Vid Råberg, ca 4 km lång, som sträcker sig från Råberg till sjön Lövträsket.
- Poastigen
- Lillskogsstigen.

De nya leder som kommunen önskar utveckla är Öreälvsleden i samarbete med Nordmalings- och Bjurholms kommuner. Denna är färdigdragen från kusten till Örträsk inom Lycksele kommun. Genom att utveckla denna till Bratten by så kommer även en ny, tätortsnära och naturskön vandrings/cykelled att skapas. En annan prioriterad utveckling är att utveckla en Paubäcksled som kombinerar stort naturvärde med rika kulturlämningar.

Vid utveckling av vandringsleder skall man även uppmärksamma det ökade intresset för terrängcykel.

Ställningstaganden (Mål)

Särskild hänsyn skall tas vid nylokalisering av störande fritidsverksamhet, t ex skjutbanor.

Vid byggande av ridanläggningar och andra anläggningar för djur tillämpa samma skyddsavstånd som för lantbruk, 500 m.

Inom områden med höga kvalitéer för friluftslivet bör allemansrätten ha företräde i samband med remisser vid tillståndsärenden för byggnads- och anläggningsverksamhet och andra miljöpåverkande verksamheter.

Att skapa ekonomiska och fysiska möjligheter att kunna utnyttja resurser och anläggningar så de blir tillgängliga för alla, även för personer med funktionsnedsättning.

Kommuninvånare och besökare ska ha goda möjligheter till vistelse och friluftsliv i rik och varierad natur.

3.8 Kultur

Kulturens roll för den enskilde och för samhället är obestridlig. Det finns ett nära samband mellan ett rikt och mångsidigt kulturliv och ett öppet demokratiskt samhälle. Att ta del av eller att vara aktiv inom olika kulturformer är utvecklande för individen och för kommunen som helhet.

Kulturen har stor betydelse som tillväxtfaktor och kan vara avgörande för om man vill bo kvar i en bygd, men är också en viktig aspekt när man söker arbete på en ort. Lycksele har ett rikt och mångsidigt kulturliv där kvinnor och män, barn, ungdomar och äldre kan söka kunskap och kulturupplevelser.

För att kunna påverka och inse värdet av bl a kulturbyggnader och kulturmiljöer krävs i många fall utbildning både till ägarna av dessa, till förtroendevalda och tjänstemän samt till allmänheten, om vilka värden de förfogar över.

Kulturmiljövårdsprogram

Kommunfullmäktige antog den 30 mars 1987 Kulturmiljövårdsprogram för Lycksele kommun som nu är i behov av att revideras. De kulturhistoriska värdena behöver inte bara uppmärksamhet och skydd utan också förvaltning och vård.

Markanvändning

Riksintressanta kulturmiljöer

Vindelälven: Vindelälvens dalgång genom Lycksele kommun innehåller dels berg- och blockrik terräng med ett flertal forsar, dels lugnvatten – selsjöar – med odlingsbara sedimentjordar. Jordbruksbyar och gårdar i öppet odlingslandskap erbjuder omväxling i de annars skogrika sträckorna vid älven.

Äldst bland bosättningarna vid Vindelälven inom Lycksele är Björksele (1704).

Pausele-Pauliden: Sedan 1800-talets början har man i länet praktiserat övervattning för att öka avkastningen från slåttermysar och strandängar (raningar). I synnerhet i Lycksele kommun fick övervattningssystemet en imponerande omfattning. Särskilt märkliga är de system som på 1840-talet utfördes av innehavaren av nybygget Trefnaden i Pausele.

Vid själva byn och uppe i kronoparken Pauliden finns flera kilometer långa, för hand grävda kanaler, som leder vattnet från närliggande bäckar och följer nivåkurvorna i slänterna för översilning av slåttermysar och strandängar. I Pauliden finns i närheten av bevattningsanläggningarna också minnen från tidigare markutnyttjande i form av forntida flottningsanläggningar och fångstgropssystem.

Örträsk: Örträsk fick sitt första nybygge redan år 1678 och är därmed den äldsta byn i Lycksele lappmark. Området väster om sjön innehåller fornlämningar i form av bl a fångstgropar, stenåldersboplatser och vattenledningar för ängsbruket av 1800-talstyp. Ett stort antal samiska visten och härdar av hög ålder har registrerats inom området och i dess närhet. Kulturhistoriskt intressant bebyggelse finns kvar på flera fastigheter inom Örträsk.

Stöttingfjället: Området omfattar en del av Stöttingfjäll. Bebyggelsehistoriskt intressanta är byarna Bjurträsk-Söderby och Fäbodliden.



Stöttingfjället som ligger 500-700 meter över havet utgörs av en närmast väglös vildmark med urskogsartade skogar och vidsträckta opåverkade våtmarker. Här erbjuds vandrare kilometervis av vandring utan att stöta på en skogsbilväg. Skogen består till stor del av granskog på över 300 år. För den som inte vill bege sig till fots finns en väg till Alsberget, 717 meter över havet. Ett område med fornlämningar vid Vägsele får exemplifiera områdets förhistoria.

Bjurträsk-Söderby: *Bjurträsk*, insynat som nybygge 1790. Byn är en oregelbunden lidby, indelad i två bydelar. Den äldre och lägre belägna Bjurträsk i väster vid Bjurträsket och det yngre och högre belägna *Söderby* i öster. Kulturhistorisk värdefull bebyggelse återfinns på så gott som samtliga fastigheter inom Bjurträsk och Söderby. På utmarken söder om byn finns omfattande översilningsanläggningar för ängskultivering, främst i Norrån. Även minnen från äldre samisk kultur återfinns bl a i Fäbodbrännan som är en gammal lappvall.

Fäbodliden: Byn Fäbodliden utvecklades ur ett fäbodställe, insynat som nybygge år 1789. Det är en karaktäristisk lidby med gårdar på rad utmed en byväg.

Vägsele: Vägsele exemplifierar det äldsta skedet i kolonisationen av Lycksele lappmark. I området kring Vägsele finns spår av såväl fångstkultur som den tidiga nybyggarkolonisationen. Ett flertal fångstgropsystem återfinns vid Granån, där fynd av skärvsten även tyder på förekomst av boplats av stenålderskaraktär.

Inom Lycksele stad finns flera kulturhistoriskt intressanta byggnader och bebyggelseområden.



Foto: Roland Heldestad

Den mest intressanta kulturmiljön i kommunen är Gammplatsen, som är ett unikt kulturhistoriskt område vid Umeälven. Här låg gamla Lycksele marknadsplats liksom den första kyrkan och samiska skolan sedan början av 1600-talet. Tack vare sin "latinskola" (Skytteanska skolan) för blivande samiska präster och lärare har Lycksele alltid haft en särställning bland de tidiga kyrkstäderna i Lappland.

På Gammplatsen finns idag Skogsmuseet med sina två byggnader, Hembygdsgillets friluftsmuseum med drygt 40 kulturbyggnader och Sameföreningens sommarviste, ett stort fornminnesområde med ca 100 orörda husgrunder och kåtatomter efter den bortflyttade kyrkstan, en stenåldersboplats och ett urskogsreservat.

Verksamheter

Skogsmuseet

Skogsmuseet är ett kulturhistoriskt museum med inriktning på skogsarbetets och skogsbrukets historia. Museet, som ligger på Gammplatsen i Lycksele, och är det enda museet i Västerbottens inland och det enda

skogsmuseet i Sverige som har öppet året runt. Skogsmuseet har två basutställningar i var sin byggnad. Förutom utställningsverksamhet bedrivs forskning, projekt, program-, samlings-, skol- och uppdragsverksamhet vid museet. I samband med vissa aktiviteter nyttjas hela Gammlplatsen: fornminnesområdet, naturreservatet samt Hembygdsgille och Sameföreningens byggnader.

På museet finns också en stor samisk samling, med föremål, litteratur och konst, där en bråkdel visas en utställning - resten förvaras i arkiv. En förstudie kring ett publikt visningsarkiv, för att kunna visa större del av samlingen, påbörjas i december 2017. Lokalbehovet förväntas öka om ett visningsarkiv ska komma till stånd.

För Skogsmuseets verksamhet är det viktigt att alla Gammlplatsens värden vad gäller natur och kultur, bevaras, utvecklas och tillgängliggörs.

Bibliotek

Biblioteken är allmänhetens informationscentral och mediaförsörjare och ett allmänskulturellt centrum. Lycksele kommuns biblioteksverksamhet består av Lycksele bibliotek, bokbussen som har service till skolor och privatpersoner i glesbygd, samt Mediapulsen, som är mediaservice för skolor. Biblioteksverksamheten i Lycksele ingår i ett samarbete där åtta inlandskommuner tillsammans utvecklar biblioteksverksamheten inom "V8-Bibliotekssamverkan i Västerbotten". Skolbibliotek finns på högstadiet Finnbacksskolan och på gymnasiet Tannbergsskolan

Kulturella föreningar

Ett 20-tal kulturella föreningar verkar inom kommunen inom konst, musik, sång, film-teater, hembygd, dans foto och kulturminnesvård. I Lycksele finns en verksam sameförening.

Hembygdsrörelsen har följande anläggningar: Gammlplatsen, Lycksele stad, Gammelhemmet i Knaften, Rusksele hembygdsgård, Vormsele hembygdsgård, Örträsk hembygdsgård, Hembygdsföreningen Ekomuseet Lappmarksbyn Vargträsk, Hultdinska gården, Kristineberg.

Konstnärshemmet Tuggengården donerades till kommunen 1982. Konstnären Olle Blombergs konst, med ett 100-tal tavlor, kan ses i gården.

Musikskolan

Musikskolans betydelse för musikkivet kan inte nog betonas. Musikskolans elever fortsätter gärna inom musikföreningarna. Musikskolan har basen för sin verksamhet i Templet, "Gamla Folkskolan". Musikskolan bör utvecklas till en Kulturskola med en bredare verksamhet, med mål att möta nya målgrupper och utveckla kulturen inom Lycksele kommun.

Ställningstagande(Mål)

Skydda och bevara kulturhistoriskt värdefulla byggnader och bebyggelsemiljöer samt fornlämningar och kulturlandskap genom revidering och komplettering av kulturmiljöprogrammet.

Kommunens kulturmiljöprogram revideras och slås samman med fritidsplan

Hävda kulturmiljövården i samhällsplaneringen.

Genom kunskap, information och stöd i olika former, skapa gynnsamma förutsättningar för att förvalta resultatet av tidigare generationers liv och arbete.

Ge möjlighet till kulturupplevelser av god kvalitet, genom ett brett utbud.

Genom kulturella föreningar förmedla ett rikt och brett utbud av kulturarrangemang av god kvalitet.

Ge tillgång till ett mångsidigt utbud av media av hög kvalitet.

3.9 Jord och skogsbruk

Jordbruk

Ett levande jordbruk garanterar lokal livsmedelsproduktion, ett öppet landskap samt kulturella och biologiska värden. Inom kommunen finns redan jordbruksmarker som håller på att växa igen och där bevarandebeståndet för det öppna odlingslandskapet är lågt och oekonomiskt. Den igenväxande åkermarken bör ej byggas utan komma till användning för energiodling eller annan verksamhet för att behålla det öppna landskapet, vilket kan ge möjligheter till spannmålsodling vid eventuell krissituation.

Inom kommunen bedrivs jordbruk i ca 15 byar. Antalet brukningsenheter minskar successivt vilket på sikt äventyrar vissa företag som är beroende av jordbruket.

År 2002 var 18 mjölkbönder verksamma inom Lycksele kommun, 2016 fanns endast 6 stycken. En trend finns här som inom många andra näringar, att när de äldre slutar så läggs verksamheten ner. Kommunen skall så långt möjligt verka för att ge möjligheter till övertagande bl a genom stöd till närproducerande verksamheter.

Enligt Europaforum, Norra Sverige, är handelsgödselanvändningen i norra Sverige bland de lägsta i landet. Av regionens jordbrukare som sökt någon form av stöd under 2001 har cirka 70 % även sökt någon form av ekologiskt stöd. Det norrländska jordbruket har, av tradition och målmedveten rådgivning och information, en miljöanpassad inriktning.

Skogsbruk

Virke är en förnybar naturresurs, en råvara som vi långsiktigt bör nyttja för att undvika att tära på jordens ändliga resurser. Inom kommunen bedrivs skogsbruk på större delen av den produktiva skogsarealen. I normalfallet undantas minst 5 % av naturvårdsskäl beroende på skogsägarekategori.

Skogsvårdsstyrelsen är tillsynsmyndighet enligt skogsvårdslagen. Vid skötsel av skog måste vissa åtgärder som föryngringsavverkning i förväg anmälas till skogsvårdsstyrelsen. Ibland måste man göra en ansökan hos skogsvårdsstyrelsen eller länsstyrelsen och invänta ett tillstånd, t ex vid markavvattning. Miljöhänsynen vid skogliga åtgärder regleras också i skogsvårdslagen. Denna hänsyn skall tas vid all skötsel av skog även på mark som ej är skogsmark. I första hand skall hänsyn tas till de arter som är rödlistade enligt Naturvårdsverket. Hänsynen skall utformas så att den biologiska mångfalden gynnas så mycket som möjligt. Myndigheterna har möjlighet att bilda formella skydd på vissa speciellt skyddsvärda områden. De verktyg som Skogsstyrelsen har är biotopskydd och naturvårdsavtal

Tillståndsprövning krävs också om fornlämningar berörs av markberedning.

Särskilda bestämmelser gäller för Natura 2000 områden. Inom Vindelälvens och Öreälvens tillrinningsområden, Paubäckens huvudfåra och andra Natura 2000 områden i kommunen får inga åtgärder som på ett betydande sätt kan påverka miljön utföras utan tillstånd. Normalt omfattas flertalet skogsbruksåtgärder inom områdena av tillståndsplikten. Tillstånd kan även behövas för vissa åtgärder utanför områdena såvida inte särskild anpassning sker. Ansökan sker till skogsvårdsstyrelsen som bedömer vilka skogsbruksåtgärder som omfattas av bestämmelsen.

I skogsvårdslagen regleras även skogsbrukets förhållande till rennäringen bland annat genom samråd och visad hänsyn genom att anpassa hyggens storlek.

Kommunen kan inte direkt påverka det privata skogsbruket, men kan vid samråd med skogsvårdsstyrelsen verka för hänsyn till viktiga natur- och kulturvärden. De markägare som anslutit sig olika certifieringssystem kan även ha åtagit sig frivillig hänsyn, t ex att särskilt beakta skogsmiljöns rekreativvärden för lokalbefolkningen.

Alternativa skogsbruksmetoder bör beaktas med hänsyn tagen till nya forskningsrön och användningsområden.

Konkurrerande intresse

Jord- och skogsbrukets markområden kan också vara intressanta för rennäringen, kultur- och fritidsintressen, bebyggelse, naturvård och gruvindustri.

Där olika särintressen gör anspråk på samma markområde skall utredning göras om vilket intresse som skall ha företräde, dock skall jord- och skogsbrukets intressen väga tungt då de är viktiga näringar i kommunen.

Många områden kan nyttjas av flera intressen genom samförstånds lösningar.

Ställningstagande/mål

Vid uppförande av ny bebyggelse inom ett jordbruksområde skall hänsyn tas till skyddet av den brukningsvärda jordbruksmarken.

Stimulera till ökad självförsörjningsgrad på lokalproducerat livsmedel.

Skogen skall skötas så att den uthålligt ger en god avkastning då skogsnäringen är av mycket stor betydelse för kommunen.

Skogsmarker med hög virkesproducerande förmåga bör normalt undantas från bebyggelse.

Skogsbruk på mark inom tätortsnära områden och områden med natur-, kultur- och friluftslivsintressen skall bedrivas med hänsyn till dessa intressen.

3.10 Rennäring

Den samiska kulturen och rennärigen är en tillgång för Lycksele kommun. Kommunen utgör verksamhetsområde för renskötsel i Malå- Grans-, Rans-, Vapstens- och Ubmeje samebyar. Den Samiska kulturen och Rennärigen är en viktig del av besöksnäringen, företagandet och den ideella sektorn vilket dock kan utvecklas ytterligare. Goda betesförutsättningar och ökad samsyn mellan renägare och andra intressenter är en viktig del i att utveckla rennärigen. Alla samebyar med vinterbetesområden inom kommunen utgör även till stora delar riksintresseområden.

Utgångspunkten för uttag av riksintressen för rennärigen är att det är en verksamhet både av fast och dynamisk karaktär. Riksintresset skall garantera att rennäringens verksamhet inte utsätts för störningar i så hög grad att näringens årscykel bryts eller att dess fortsatta existens på annat sätt äventyras. Rennärigen skall bedrivas utifrån vad naturen tål så att överbetning inte sker, att den biologiska mångfalden bevaras och att en från ekologisk synpunkt god hushållning främjas.

Kärnområden har för rennärigen avgörande betydelse för möjligheten att varaktigt bedriva sin verksamhet, t ex vinterbetesområden.

Strategiska platser har betydelse för renskötelsens möjligheter att klara t ex nödvändiga förflyttningar mellan olika betesområden genom den funktion olika förbindelselänkar har. Det är t ex flyttleder, svåra passager, samlingsplatser och övernattningsställen.

Rennärigen kommer att fortleva som tidigare och utvecklas med exempelvis förädling av kött- och skinnprodukter. Viss verksamhet riktad mot turism förekommer. Dess anspråk på manöverutrymme och behov av bostäder och anläggningar måste beaktas, men med hänsyn till andra näringars markutnyttjande. Då flyttningen av renar idag sker genom transport med bilar men även på traditionellt sätt efter mark, är behovet av flyttleder och övernattningsbeten fortfarande aktuella.

Norska renskötare har i enlighet med den sk Lappekodicillen betesrätt i Sverige. Några särskilt avgränsade områden finns inte utpekade ännu.

Konkurrerande intresse

Där rennärigen har sina intressen inom kommunen kan också särintressen såsom gruvnäring, täktverksamhet, natur-, kultur- och fritidsintressen förekomma.

Många områden kan nyttjas av flera intressen genom samförståndslösningar, dock skall rennärigen intressen väga tungt inom de områden som är av riksintresse för rennärigen.

Mål/Ställningstagande

Att noga planera nya bostads- och fritidshusområden så att dessa inte inverkar menligt på renskötselns.

Att regelbundna samråd med renskötselns kvinnor, män och ungdomar anordnas en gång per år.

Att rennäringens bestämmelser om renskötselns bedrivande nedanför odlingsgränsen, 1 oktober – 30 april skall efterlevas.

Att den biologiska mångfalden inom kommunens renbetesmarker bevaras.

3.11 Mineraler och täkter

Gruvverksamhet

I minerallagen finns regler om hur utvinningen av mineraler möjliggörs. Bergstaten är den myndighet som ansvarar för tillämpningen av lagen. Undersökningar av berggrunden med syfte att finna utvinningsbara fyndigheter (prospektering) kräver avancerade kunskaper. För undersökningsarbetena krävs ofta, förutom undersökningstillståndet enligt minerallagen, särskilda tillstånd av länsstyrelsen, om t ex miljön skulle påverkas väsentligt.

Att undersökningar av berggrunden enligt minerallagen kommer till stånd är ett samhällsintresse, eftersom det är grundläggande för gruvnäringen, metall- och mineralindustrin samt verkstadsindustrin. Branscherna är av stor betydelse för sysselsättningen. Om en fyndighet påträffats och en utvinning bedöms sannolik kan företaget ansöka om en bearbetningskoncession. För att den ska kunna beviljas samråder bergmästaren med länsstyrelsen ifråga om miljökonsekvenserna av en bearbetning. Den som beviljats en bearbetningskoncession förfogar över fyndigheten under den tid koncessionen gäller, normalt 25 år.

Tre områden inom kommunen är av riksintresse, Kristineberg, Svartliden och Fäbodliden.

Det finns intressanta mineralfyndigheter inom kommunens gränser där två områden är prospekteringsvänliga. Gamla ”Skelleftefältet” med i huvudsak Kristinebergsområdet samt nya ”Guldlinjen” där Svartliden – Fäbodlidenområdet för närvarande är intressant inom kommunen.

Gruvnäringen kan ge en positiv utveckling i regionen de närmsta 30-40 åren om en brytning kommer till stånd. En gruvbrytning inom kommunen ger även stora synergieffekter bl a inom handel, underhåll, transporter. Problemen inom gruvnäringen är bristen av socioekonomiska utredningar samt finansiering av infrastrukturen.

I utredningsarbeten gällande gruvnäringen bör alla möjligheter genomlysas och framhållas i positiv anda, dock kan inte miljöeffekterna åsidosättas. Generellt för alla områden som innehåller värdefulla ämnen och mineraler gäller MB 3 kap 7 §, att områden så långt möjligt skall skyddas mot åtgärder som kan försvåra utvinningen.

Miljöpåverkan vid gruvverksamhet kan vara grundvattensänkningar, inverkan på landskapsbilden, gråbergstippar och utsläpp i luft, detta på grund av att restprodukterna genom sin vittringsbenägenhet är en potentiell källa till förorening av grund- och ytvatten samt kan ge spridning av giftiga metallsalter.

Täktverksamhet

Vid lokalisering av täkter skall hänsyn tas till riksintressen, ledningar och bebyggelse.

Tillståndsgivningen av täkter för naturgrus är mycket restriktiv då naturgrus utgör en ändlig resurs och har ett skyddsintresse för grundvattnet. Numera används istället bergkross i större utsträckning.

Konkurrerande intresse

Markägare, rennärings-, natur-, kultur- och fritidsintressen samt miljöfrågor gällande mark och vatten är särintressen som kan finnas där gruvnäringen gör anspråk.

De olika intressena får vägas mot varandra och utredas gällande de sociala, ekonomiska och ekologiska aspekterna.

Skapande av arbetstillfällen samt goda ekonomiska förutsättningar ses dock som ett vägande skäl för att ge företräde sedan miljökonsekvensbeskrivning redovisats och hänsynstagits.

Ställningstaganden (Mål)

Att utveckla gruvnäringen, med hänsyn till de regler som gäller för bra miljö och levnadsvillkor.

Matjordstäckter skall ej förekomma inom områden med aktivt jordbruk.

Grus- och bergtäkter skall normalt inte lokaliseras närmare än 100 meter från sjöar och vattendrag och inte närmare än 500 meter från bostadsbebyggelse.

Täktverksamhet skall inte ske i områden av klass I i naturgrusinventeringen, klass I och II i våtmarksinventeringen samt klass I och II i framtida naturinventeringar.

Ett antal områden som representerar kommunens olika typer av geologiska formationer ges ett varaktigt skydd och undantas långsiktigt från exploatering.

Täktverksamheten i kommunen bör koncentreras till ett fåtal från miljö- och naturvårdssynpunkt lämpliga platser.

Att täktverksamheter bedrivs så att en från ekologisk synpunkt god hushållning främjas.

Att den geologiska mångfalden bevaras.

3.12 Näringsliv och handel

Företagsstrukturen i Lycksele domineras idag av små – och medelstora företag som verkar både i tätorten och på landsbygden. Fördelningen över olika branscher är bred och av stor variation. Den privata sektorn sysselsätter ca hälften av yrkesarbetande kvinnor och män i kommunen.

En förutsättning för god företagsamhet är fungerande samhällsservice i form av flexibel barnomsorg, sjukvård, infrastruktur samt tillgång till mark och lokaler.

Nylokalisering av industrier inom tätorten avses ske öster om Furuviks industriområde. Industriområdena utvecklas med utgångspunkt från sin huvuduppgift och särart. Man bör eftersträva en samlad infartsskyltning med översikter över områdena och dess verksamheter.

Växande näringar är besöksnäringen, träbranschen, kreativa näringar och nya näringar inom tjänstesektorn. Här är det viktigt med beredskap för att tillgodose efterfrågade behov och möjliggöra nyetableringar.

Lycksele är historiskt sett en handelsstad. För att stimulera handel fordras en samverkan mellan kommunen, näringslivet och fastighetsägarna. Lyckseles läge som stad i södra Lappland har bidragit till att service och centrumfunktioner inte vänder sig enbart till den lokala befolkningen utan även till boende inom regionen, Södra Lappland.

Kommunen skall genom stadsplanläggning visa på och ha en beredskap när det gäller planering av handel i yttre handelsområden och i centrum. Externt belägen handel med passande varusortiment kan på ett positivt sätt komplettera stadskärnans handel. En ökad etablering av externa köpcentra kan motverka en hållbar stadsutveckling. Därför bör yttre handelsområden endast innehålla handel med skrymmande varor, d v s varor som i huvudsak måste fraktas med släpvagn, ex möbler, vitvaror, byggmaterial.

Hänsyn till landskapsbilden är viktig vid etableringar i yttre handelsområden. Ny bebyggelse ska enligt arkitekturpropositionen utgöra positiva tillskott till den befintliga miljön. Kravet på estetiska värden beaktas och tas tillvara i PBL. Detta gäller all bebyggelse, även handelns anläggningar.

Om Lycksele skall fortsätta vara affärscentrum i inlandet. krävs det en livskraftig handel som svarar mot efterfrågan på utbud och service.

Dagligvaruhandeln har succesivt minskat i hela kommunen, både i tätorten och på landsbygden. Lanthandel finns i Ruskesele, Kattisavan och Örträsk. De fasta dagligvarubutikerna utgör grundstenarna i en bra varuförsörjning och tillhandahåller ett brett serviceutbud utöver handelsvaror. För att öka servicen till dem som har långt till dagligvarubutiken ger kommunen bidrag för att stödja hemsändningsverksamheten.

Ställningstaganden (Mål)

Att förändringar och nytänkande tas till vara som kan leda till behållande och nyetablering av service och arbetstillfällen i tätorten och på landsbygden.

Att utarbeta näringslivsfrämjande åtgärder som ökar sysselsättningstillväxten i kommunen.

Att aktivt verka för att rekrytera ungdomar till utbildningar som efterfrågas av vårt näringsliv.

Att trygga varuförsörjning av dagligvaror i hela kommunen.

Att konsumentvägledningen upprätthålls.

Att fortsättningsvis vara handelscentrum i södra Lappland och planera för en attraktiv handel för kvinnor, män, barn, ungdomar och gamla.

3.13 Kommunikationer

En allt större och snabbare rörlighet ställer krav på infrastruktur, såsom vägar, järnvägar och flygplatser samt infrastruktur för informationsteknologin.

Trafiken skall hanteras så att miljö och trafiksäkerhet förbättras.

Flyg

Flygförbindelsen med Arlanda har en central betydelse när det gäller regionens framtida utveckling.

Miljöstörningar från flygplatser innebär flygtrafikbuller, vatten- och luftföroreningar. I samband med utbyggnad av flygplatsen gjordes en flygbullerutredning och en miljökonsekvensbeskrivning.

Flygtrafikens utveckling, storlek och ljudnivå på flygplanen, tidpunkter för start och landning är svåra att planera för.

En viss frihet för expansion av flygverksamheten måste finnas. Det är därför ett krav att bostads- eller fritidsbebyggelse inte planeras för nära flygfältet. Bebyggelse, som inte kan jämföras med bostäder, såsom industribyggnader, garage m m, kan tillåtas i närområdena till flygplatsen.



För Lycksele flygplats finns lagakraftvunna områdesbestämmelser som visar områden som berörs av hinderzoner samt bestämmelser för bebyggelse m m i anslutning till flygplatsen. Dessa områdesbestämmelser ligger till grund i den fysiska planeringen.

Flygplatsen står för stora värden, både företags- och samhällsekonomiska. Att förvalta flygplatsen väl så att den även i framtiden kan användas på det sätt som kommunens företrädare och Luftfartsverket bedömer att den skall användas, är en viktig förutsättning för regionens utveckling.

Flygets verksamhet, som är viktig för Lyckseles attraktionskraft gällande näringsliv och turism m m skall ha företräde framför enskilda intressen om samverkanslösningar inte kan göras.

Flygtrafiken är också viktig för ungdomarnas kvarboende eftersom det minskar det psykologiska avståndet till övriga Sverige. Detta innebär att ungdomar kan arbeta och bo i kommunen och samtidigt ha tillgång till det utbud av nöjen och den kompetens som finns på större orter.

Räddningshelikopter

Västerbottens län är Sveriges näst största län. Räddningshelikopter finns placerad i Lycksele, den ort i länet som ligger bäst placerad med hänsyn till insattid, då största delen av befolkningen nås inom 35 minuter, den ”gyllene timmen”. Helikoptern är försedd med kvalificerad utrustning som motsvarar två intensivvårdplatser på sjukhus.

Den enorma resursförstärkning för Lycksele lasarett, samt den trygghet för befolkningen i inlandet och länet, som räddningshelikoptern utgör, innebär att det är av mycket stor vikt att räddningshelikoptern fortsättningsvis är stationerad i Lycksele, så att alla medborgare får samma förutsättningar till insatser vid akut sjukdom och olycksfall.



Räddningshelikoptern är stationerad vid Lycksele Flygplats. Helikopterflygplats finns även vid Lycksele lasarett. Tidigare har anlagts en helikopterplatta vid Sågavan i närheten av Hotell Lappland. Denna landningsplats är inte en godkänd helikopterflygplats enligt de bestämmelser som erfordras för sådana. Helikopterflygplatsen är emellertid viktig att bevara för framtida utveckling.

I Kristineberg, inom gruvområdet, finns en utlandningsplats. Denna landningsplats är inte en godkänd helikopterflygplats enligt de bestämmelser som erfordras för sådana, men är viktig att bevara för insatser, bl a vid eventuell gruvolycka.

Vägar

Lycksele har ett glest allmänt vägnät. Stommen utgörs av en europaväg och fyra länsvägar. Härutöver finns ett antal mindre allmänna vägar och ett stort antal skogsbilvägar. Det glesa allmänna vägnätet gör att skogsbilvägarna får betydelse för tillgängligheten främst sommartid och ökar framkomligheten för nyttotrafiken. Ansvaret för planering, byggande och drift av vägar och gator delas mellan staten, kommunen och enskilda.

E12 utgör riksintressen i hela sin sträckning genom kommunen (se bilaga 6) . E12 är viktig som transportstråk av gods, både mellan Norge och Finland, men även för transporter inom regionen och till övriga landet. Arbetspendling och turism är viktig för orterna längs E12,

Kommunen arbetar aktivt på regional, nationell och internationell nivå för att utveckla hela det öst/västliga stråket längs E12 från norska kusten, genom hela Västerbotten och över Kvarken in i Österbotten.

Järnväg

Lycksele kommun arbetar aktivt med andra intressenter inom regionen för att få till stånd en elektrifiering av Tvärbanan, Hällnäs – Lycksele – Storuman. Denna strukturåtgärd skulle ha stor betydelse för kapacitet och tillförlitlighet både för gods och för persontrafik.

Med hänsyn till den betydelse som järnvägsnätet har från kommunikationssynpunkt är det angeläget att det ges ett skydd mot olämpliga exploateringsåtgärder utanför planlagda områden. Med skydd för järnvägen menas att bebyggelse eller andra verksamheter inte får förläggas så nära järnvägen att driften och brukandet av järnvägen påverkas negativt. Detta innebär att erforderliga skyddszoner skall beaktas. Vidare skall hänsyn tas till trafiksäkerheten och eventuella geotekniska problem.

Med skydd för omgivningen menas att störningseffekterna från järnvägen i form av buller och/eller vibrationer skall beaktas vid beslut om markanvändning.

Vid prövning av fastighetsbildning måste tillses att sådan fastighetsbildning inte kommer till stånd som förutsätter tillfart via en plankorsning med järnväg till en allmän väg eller till centrumfunktioner.

Inom ett avstånd av minst 50 m från järnväg gäller att nya bebyggelselokaliseringar eller fastighetsbildningar, som kan komma att störa eller störas av järnvägstrafiken, inte får förekomma såvida det inte är fråga om redan befintlig bebyggelse där kraven enligt fastighetsbildningslagen bedöms uppfyllda. Betydligt större avstånd kan fordras med hänsyn till vibrationer och/eller buller.

Exploateringsintressenter måste vara beredda att utföra och bekosta de åtgärder mot buller och/eller vibrationer som bedöms erforderliga.

Nybyggnadsärenden och därmed sammanhängande fastighetsbildning samt andra trafikalkstrande verksamheter kommer att behandlas restriktivt om trafikförsörjningen skall ske via en enskild väg, som i samma plan korsar järnvägen, om en sådan lokalisering bedöms försvåra ett framtida borttagande av plankorsningen.

I samband med prövning av ovan angivna lokaliseringar skall samråd ske med Trafikverket.

Kollektivtrafik

Lycksele utgör knutpunkt för södra Lappland med sitt resecentrum. Till resecentrum ansluter regionbussar, inomkommunala bussar samt persontåg, vilka är mycket viktiga för både studerande och personalförsörjning till samtliga samhällssektorer. Anslutningen mellan tåg, buss och flyg är viktiga vid tidtabellplanering. Lokal trafikplan finns upprättad och ajourhålls.

Skoter

Den ökade motoriseringen och mekaniseringen av både arbete och fritid har ökat körning i terräng. För rekreation och olika näringar är användandet av snöskoter av värde. För personer med funktionshinder kan snöskoter ge högre tillgänglighet till naturupplevelser.

All terrängtrafik regleras i terrängkörningslagen och skall ta hänsyn till bebyggelse, jord- och skogsbruk samt friluftslivet. Skotertrafiken berör direkt eller indirekt flera av de nationella miljö kvalitetsmålen. Snowled är Lyckseles paraplyorganisation för de olika klubbarna som anlägger och underhåller lederna i kommunen. Ledsystemet är digitaliserat.

Vattenskoter

Användningen av vattenskoter regleras eftersom den kan orsaka bullerstörningar i fritidsmiljöer och skador på djur- och växtliv. Körning med vattenskoter är endast tillåten i allmänna farleder och områden som godkänts av länsstyrelsen. Kommunen kan föreslå länsstyrelsen att upplåta områden om intresse finns. Det gäller då områden där risken för störning är liten, vilket innebär att tätbebyggda områden och områden med känsligt djur- och växtliv inte är aktuella.

Digital Infrastruktur

Tillgång till områdesnät och ortssammanbindande nät blir allt viktigare för invånarna i kommunen då flera tjänster blir tillgängliga i bredbandsnäten. Lycksele kommun har i likhet med övriga kommuner i länet tagit ett stort ansvar för att bygga bredbandsnät. Följden har blivit att kommunen har bredbandsnät som täcker prioriterade delar av centralorten och större orter utanför centralorten.

Bredbandsnäten i Västerbotten kan beskrivas i två nivåer :

- ortssammanbindande nät som till vissa delar och genom samverkan bildar ett regionalt nät som täcker hela länet.
- områdesnät som täcker en by eller ett område

Kommunfullmäktige har antagit en bredbandsstrategi för Lycksele kommun som sträcker sig fram till 2020. I strategin har det på ett övergripande sätt beskrivits kommunens befintliga IT-infrastruktur samt pekat ut områden som är prioriterade för en fortsatt utbyggnad av bredbandsnätet.

Fiberbaserade områdesnät finns idag i cirka 60 byar eller orter i Lycksele kommun. Näten har i de flesta fall tillkommit i samarbetsprojekt där kommunen svarat för material och projektledning medan befolkningen i byarna ställt upp med en stor mängd ideellt arbete. Hela tätorten omfattas av Lyckseles stadsnät. Under 2012-2014 har stadsnätet i tätorten utökats kraftigt genom köp av Skellefteå Krafts fibernät och kanalisation i kommunen.

Ställningstaganden (Mål)

Verka för behållande och utveckling av flygtrafiken på sträckan Lycksele-Arlanda.

Flyget ska vara tillgängligt för alla. Det ska ha hög transportkvalité samtidigt som det ska bidra till förutsättningar till en god utveckling för Lycksele och regionen.

Verka för behållande av en permanent räddningshelikopter i Lycksele.

Att verka för att utveckla E12:ans status inom TEN-T-nätverket och ökad internationell betydelse.

Verka för bibehållna eller ökade hastighetsgränser på länsvägarna, istället för hastighetsnedsättningar och regionförminskning.

Verka för att största möjliga anslag kommer kommunens allmänna vägar tillgodo för upprustning och underhåll.

Verka för bättre trafiksäkerhet på de allmänna vägarna inom kommunen, framförallt E12:an med dess stora belastning.

Verka för att sänka störningar från biltrafiken med avseende på buller och avgaser m m.

Verka för att miljövänligaste tillgängliga bränsle används.

Verka för bättre och snabbare person- och godstrafik på järnväg med ökad tillgänglighet.

att senast år 2020 ska 95 % av alla kommuninnevånare och lokalt verksamma företag inom Lycksele kommun ha tillgång till bredband om minst 100 Mbit/s. Minst 20% av dessa ska ha möjlighet att ansluta till högre hastigheter än 100 Mbit/s.

Kommunikation ska kunna erbjudas till konkurrenskraftiga priser och ha tillräcklig kapacitet och hög tillgänglighet mot omvärlden.

Kommunen skall svara för att kontinuerlig utbyggnad av nätet sker i mån av budgeterade och externa medel.

3.14 Turism

Turismen har stora utvecklingsmöjligheter främst genom samarbete mellan befintliga entreprenörer som besöksnäringföretagen, Gold of Lapland och Lycksele kommun.

Bockslidenområdet med Slalombacken, Björngrottan, Lapplandsporten, Motorstadion, Tuggengården m m är ett viktigt område med varierande utbud som skall ses som ett komplement till Gammlplatsen, Djurparken och Ansia badpark.

Gammlplatsen inom Lycksele stad med bl a Skogsmuseum, Skogsmaskinmuseum, många gamla byggnader, Margareta kyrkan, samisk kultur och mycket mer, liksom Djurparken med ett 30-tal djurarter från vår nordiska fauna samt Ansia Badpark utgör stora turistattraktioner.

Bockslidenområdet har stora utvecklingsmöjligheter. Investeringar i ny snöanläggning, barnområdet och förbättrade nedfarter har genomförts de senaste åren. Det bedöms nödvändigt att tillskapa fler husvagnsplatser samt upprustning av servicebyggnad för att utveckla anläggningen och få fler besökare till området.

Ett brett utbud och bra kommunikationer skapar goda förutsättningar.

Tannen, ett område i stadens omedelbara närhet har ett rikligt och varierande skidspårssystem från 2,5 km – 16 km. Under 2018 invigdes även multifunktionsbanan på Tannen som bland annat kan nyttjas för rullskidåkning på sommaren och längdskidor under vintertid. Anläggningen kan konkurrera med andra orter när det gäller att arrangera SM och andra stora tävlingar.



Kommunen har fina skoter-, kanot- och vandringsleder att erbjuda besökare med olika intresseområden. Kommunens friluftsliv är utvecklingsbart med fler attraktiva leder för exempelvis cykling, vandring, kanot. Marknadsföring, informationsinsatser och skötsel kommer att prioriteras. Dessa möjligheter till aktivt friluftsliv gynnar både besökare och lokalbefolkning i ett hälsoperspektiv.

Jakt och fiske är andra intressen som har stora turistiska utvecklingsmöjligheter inom kommunen. Fiskets utveckling är beroende av kvalitén på naturbeståndet, vilket ofta efterfrågas av besökande fiskare. Långsiktiga satsningar i syfte att utveckla dessa bestånds status och kvalitet bör ges hög prioritet. Särskilt värdefulla sportfiskevatten med naturbestånd finns bland annat i Vindelälvsystemet, Öreälven och Paubäcken.

Fiskeentreprenörernas samarbete med lokala fiskeförvaltningsorganisationer bör uppmuntras. En bra hantering av fisketurism har visat sig vara en effektiv form av naturvård som i sin tur även är självgenererande.

Turismnäringen har under senare år haft ca 200 personer årsanställda. Lycksele har ett flertal drivna entreprenörer och föreningar som bidrar till turismens framgångar. Många av dem är unga och driftiga vilket gör att verksamheterna bedöms säkrade för lång tid framöver. Behovet av unga entreprenörer vid generationsskiften finns inom 10-15 år. värden som bör marknadsföras både i europeiskt som internationellt perspektiv. Antalet besökare är stort sommartid och med fler och bättre möjligheter till vinteraktiviteter kommer antalet besökare att öka under vintersäsong. Det bidrar positivt till övriga näringar som exempelvis handeln.

Konkurrerande intresse

Markområden som disponeras för turistiska ändamål är också intressanta för rennäringen, kultur- och fritidsintressen. Där olika intressen gör anspråk på samma markområde skall utredning göras om vilket intresse som skall ha företräde.

Många områden kan nyttjas av flera intressen genom samförstånds lösningar.

Ställningstaganden (Mål)

Utveckla nya anläggningar och tillföra befintliga anläggningar nya attraktionsvärden samt att i möjligaste mån anpassa dessa så att de kan nyttjas även av personer med funktionshinder.

Att göra Ume älv attraktiv inom Lycksele tätort genom ett flerårigt utsättningsprogram av större öring.

3.15 Energi

Den övergripande målsättningen ska vara en effektiv energianvändning, högt ställda krav på energiomvandling, och en öppenhet för nya alternativa energisystem skall finnas.

Energianvändarna har stor påverkan på utvecklingen av framtida energisystem och förbrukning av energi. Kommuninnevånarna har därmed ett eget ansvar i energifrågorna. Kommunen ska sprida information.

Det framtida energibehovet handlar i hög grad om hur vi använder och sköter våra försörjningssystem och hur våra levnadsvanor förändras, bebyggelsens underhåll och drift, trafiksystemets användning, våra resvanor, företagets drift m m.

För att belysa miljöpåverkan kan man titta på koldioxidutsläpp som härrör från fossila bränslen. Koldioxid kan vara en bra början till miljöfaktor då växthuseffekten idag anses vara det allvarligaste miljöhotet och som är mätbar. Koldioxid som indikator för miljöpåverkan från byggnaders energianvändning är ett relevant mått. För vattenkraft är miljöbelastningen i första hand ingrepp i naturen.

Det är svårt att värdera och jämföra olika energislags miljöpåverkan. Hur bedömer man ett energislags påverkan på landskapets utseende i förhållande till ett annat energislags koldioxidutsläpp?

De olika energislags miljöpåverkan kan beräknas i tre faser, framställning, transport och slutanvändning

Enskild uppvärmning

I kommunen dominerar enskild uppvärmning. I Kristineberg och Hedlunda finns närvärmecentraler. Vid ändring och nyinstallation av eldstad och rökkanaler skall miljö- och typgodkända anläggningar installeras. De senaste åren har installationer av värmepumpar ökat, främst bergvärme.

Fjärrvärme finns endast i Lycksele stad och baseras på biobränsle. Utbyggnaden av fjärrvärmens har inneburit att utsläppen från oljeeldad uppvärmning har minskat under 2000-talet.

Vattenkraft

Norra Sverige har en betydande produktion av vattenkraft. Mer än hälften av den producerade elkraften ”exporteras” till södra Sverige. I Umeälven finns fem kraftverk som tillsammans producerar ca 1 400 GWh/år.

Enligt Miljöbalken 4 kap 6 § får vattenkraftverk samt vattenreglering eller vattenöverledning för kraftändamål inte utföras i nationalälven Vindelälven med tillhörande vattenområden eller i Öreälven. I Vänjäurbäcken finns ett minikraftverk, Lomfors 0,5 GWh/år. Minikraftverk kan tillåtas där det är ekologiskt och ekonomiskt försvarbart.

Vindkraft

Lycksele kommun ser gärna att vindkraftsanläggningar placeras och byggs inom kommunen. Ännu har inga vindkraftverk byggts i kommunen och det återstår att se i vilken takt utbyggnaden kan ske. Kommunen vill bidra till att uppfylla riksdagens mål om att Sverige år 2020 ska ha minst 50 procent förnybar energi. Där vindkraften kan vara en förnyelsebar energikälla. Utbyggnaden ska dock ske med hänsyn till flera andra motstående intressen och i den omfattning kommunen bedömer som lämplig.

Om intresse framförs för uppförande av enstaka verk och små anläggningar (max. tre verk) bör avståndet mellan verk/anläggningar vara så stort att synbarhet mellan dem undviks.

En bedömning skall göras i det enskilda fallet i samband med bygglovsprövningen.

En annan aspekt när det gäller vindkraftverk är att flygräddningstjänstens möjligheter till insatser vid olyckor kan komma att begränsas i närheten av vindkraftparker. Detta har sin orsak i de operativa säkerhetsavstånd som gäller med hänsyn till helikopters prestanda.

Denna situation måste utgöra planeringsgrund. För att räddningsfunktionen ska fungera är det viktigt att hänsyn tas till helikopters förutsättningar vid etablering av vindkraftsanläggningar på land.

Områden lämpliga för vindkraft behandlas i tillägg till översiktsplanen, Vindkraft Lycksele. Riksintresse för vindbruk redovisas i bilaga 7.

Ställningstaganden (Mål)

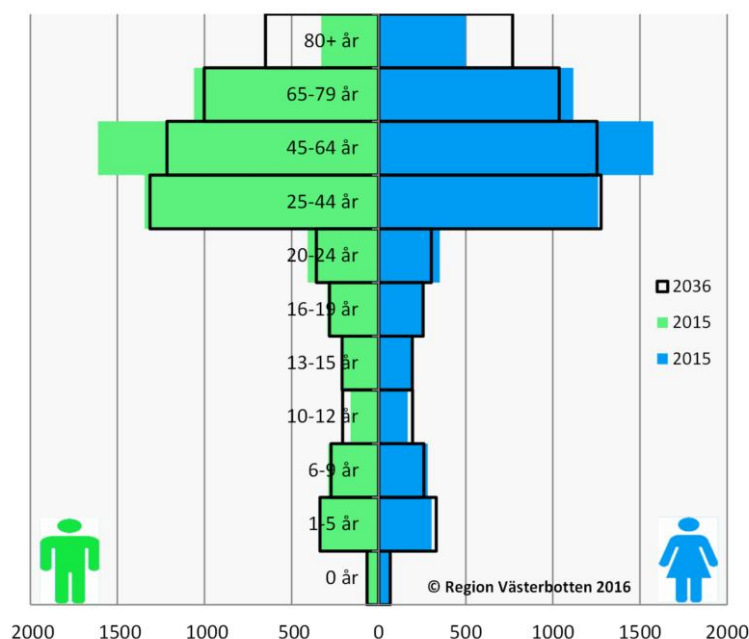
Kommunen skall främja omställningen till ett ekologiskt anpassat energisystem och en långsiktigt hållbar utveckling.

Fjärrvärmeproduktionen och annan central uppvärmning skall till övervägande del baseras på biobränsle och spillvärme.

3.16 Skola, vård och omsorg

Vid planering av kommunens verksamhet är det viktigt att titta på vilka förutsättningar kommunen har och hur olika faktorer kan tänkas förändras. En av de viktigaste faktorerna i detta sammanhang är invånarantalet. En annan faktor att ta hänsyn till är hur befolkningen är sammansatt.

För att på bästa sätt bemöta demografiska och andra befolkningsförändringar och på samma gång klara god kommunal service i kommunen som helhet inriktas planeringsarbetet på att stärka ett antal geografiska noder. Innebörden är att kommunen planerar för noder med skola, omsorg, butik och kommunikationer.



Vård och omsorg

Omsorg om äldre, funktionshindrade samt personer och familjer som har det svårt, är en annan stor och viktig uppgift i kommunens verksamhet. Förändringar i befolkningens sammansättning förväntas ske framöver. Det är främst åldersgruppen 80 och äldre som kommer att öka. Detta kommer att påverka behovet av kommunal service vad gäller vård och omsorg i olika former.

Vård i livets slutskede bedrivs alltmer i kommunens särskilda boenden. Utskrivning från sjukvården sker allt tidigare. Detta innebär att kommunen får ge vård och omsorg till allt fler människor som ofta har omfattande behov. Denna förskjutning från landstinget till kommunen förutsätter en utökad kapacitet i kommunens vård- och omsorgsverksamhet.

I planeringen skall kommunen samverka med landstinget samt andra samhällsorgan och organisationer.

Kommunfullmäktige i Lycksele har antagit handikappolitiskt program vars syfte är att ge förtroendevalda underlag för beslut om mål och inriktning av insatser för att undanröja hinder så att det blir möjligt för personer med funktionshinder att bli fullt delaktiga och jämlika.

Kommunen har ansvaret för vård och omsorg inom särskilda boendeformer såsom äldreboende och gruppboende. Kommunen och landstinget har beslutat att samverka kring äldreomsorgen utifrån den inriktningen att samhället genom olika åtgärder skall underlätta för människor att bo kvar hemma i sin invanda miljö.

Framtidens boende kommer antagligen att vara mer individualiserat än vad som är fallet idag, vilket innebär att det kommer att bli betydligt mer vanligt att personer med funktionshinder bor i ordinärt boende med olika former av stöd.

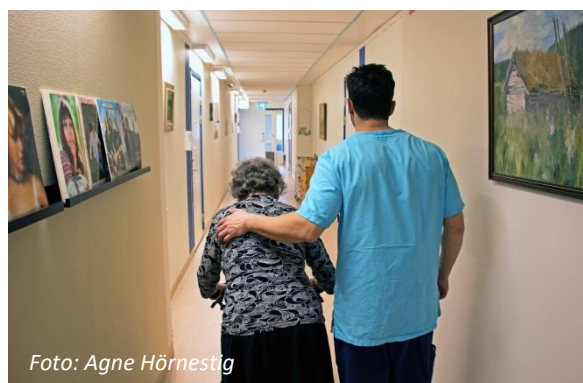


Foto: Agne Hörnestig

Organisering av planeringsarbetet och samarbete mellan olika förvaltningar är av stor vikt för att nå goda resultat. Ju fler som har kunskap om förutsättningarna för planeringsprocessen desto bättre är kommunernas möjligheter att få med olika verksamheter i denna process. Socialtjänsten bör även medverka vid upprättande av kommunens varuförsörjningsplan .

Barnomsorg och skola



Skolan är en viktig del i samhällsbyggandet. Här grundläggs värderingar som barn och unga bär med sig inför framtiden. Att skapa en skola som bygger på jämställdhet såväl som på jämlikhet och där kunskapsmålen är tydliga, kräver kunskap om vad som sker dagligen i verksamheten.

Barnomsorgen ska utifrån skollagen vara dimensionerad för full behovstäckning, vilket innebär att föräldrar har rätt att inom skäligen tid, max fyra månader, få sitt barnomsorgsbehov tillgodosett. Barnomsorgsbehovet kan ofta vara med akut och av avgörande betydelse för en förälder att kunna tacka ja till arbete och ibland även en inflyttning till kommunen.

Så långt möjligt bör barnomsorgen erbjudas i den egna byn eller stadsdelen. Skälen är bl a att barnen skall få vistas i sin egen boendemiljö och att undvika att barnen tvingas färdas långa sträckor på gator och vägar. Utbyggnad, förtätning och generationsväxling inom bostadsområden får konsekvenser för utveckling och bedömning av efterfrågan och behov av de olika enheterna.

Utbildning och stimulering av ungdomars kreativitet har alltid varit viktig, därför skall det bl a satsas på resurser till ungdomarnas utbildning, fritidsaktiviteter och intressen så att de stannar kvar och kan ta vid och bygga vidare på kommunens utveckling.

Trafiksituationen påverkas i en integrerad verksamhet, då både skol- och föräldraskjutsar av barnen/eleverna ingår. Några grundskolor i kommunen kan komma att omstruktureras för att inte tappa sitt barn/elevunderlag. Om elevunderlaget blir för litet finns risk för nedläggning. Bostadsbyggande och generationsväxlingar påverkar underlaget för de olika skolenheterna.

I grundskolan har Lycksele kommun samisk integrering. Det innebär att det finns möjlighet att få undervisning i samiska och samisk slöjd men även i andra ämnen som NO och SO.

Nedläggning av en skola är en fråga för föräldrar, elever, lärare och ansvarig nämnd. Här har man att ta pedagogiska hänsyn samt gör överväganden som hänger samman med utvecklingen av antalet skolbarn i den aktuella skolan.

Ställningstaganden (mål)

Att skapa jämställda arbetsplatser med värdegrundsfrågor i botten för att skolan skall bli en så bra arbetsplats som möjligt för alla som vistas där.

Barn och ungdomar ska växa upp under goda och trygga förhållanden, barnkonventionen och dess principer ska beaktas.

Att göra konsekvensanalyser av eventuella sammanläggningar/nedskärningar av grundskolor p g a vikande elevunderlag.

Att planera/samordna skolskjutsar med befintlig kollektivtrafik där detta är möjligt.

Att kommunen skall kunna erbjuda tidsenliga och marknadsinriktade utbildningsmöjligheter från grundskola till universitets- och högskolenivå.

Att kränkande behandling ska bekämpas av alla.

Att alla barn och ungdomar, utifrån sina förutsättningar, ska få de kunskaper som är nödvändiga för varje individ och samhällsmedlem.

Verka för att platser för elever/studenterna tillhandahålls i det lokala näringslivet, dels för att öka kunskaperna hos eleverna om framtida arbetsmarknader, dels för att visa näringslivet vilka kompetensresurser som finns bland eleverna.

Att arbeta för hög kvalitet och bra utbud inom barnomsorg och skola.

Att öka antalet högskoleutbildade i Lycksele. Högskoleutbildningarna skall tillfredsställa behov av både grundläggande service och innovativ tillväxt.

Att ge möjligheter till ett brett utbud av folkbildningsaktiviteter av god kvalitet.

Alla äldre människor oavsett ålder eller funktionshinder ska kunna bo kvar i sin invanda miljö. Detta innebär att de äldre, så långt det är möjligt och om de själva vill, ska kunna bo kvar i sin egen bostad. Detta gäller så länge det är medicinskt försvarbart samt att landstinget kan tillförsäkra äldre människor en god och säker hälso- och sjukvård.

Att hemtjänsten ska vara så utformad att de insatser som ges, stöder individens förmåga att bo hemma.

Att insatserna ska inriktas mot aktivering och stimulans för att i samråd förbättra den enskildes förmåga till självhjälp och egenvård.

Att ge kvinnor och män, äldre och funktionshindrade i särskilt boende en god och säker vård och omsorg.

Att främja rekrytering och öka kompetensen hos vård- och omsorgspersonalen för att klara den ökade vård- och omsorgstyngden i såväl ordinärt boende som i särskilt boende.

Alla kvinnor och män skall känna trygghet inför ålderdomen, genom att de äldres individuella behov av vård och omsorg, utgående från en humanistisk människosyn, tillgodoses

3.18 Avlopp

Utsläpp av avloppsvatten regleras i miljöbalken och dess förordningar. Enligt miljöbalken ska avloppsvatten avledas och renas eller tas om hand på något annat sätt så att olägenhet för människors hälsa eller miljön inte uppkommer. Det är förbjudet att utan tillstånd eller anmälan anordna ett avlopp eller ändra en befintlig avloppsanordning.

Kommunala allmänna anläggningar för avlopp finns i Lycksele, Kristineberg, Vormsele, Björksele, Ruskesele, Kattisavan, Bratten och Örräsk. I övrigt förekommer enklare lösningar som markbädd och mekanisk rening. Alla industriutsläpp leds till kommunens reningsanläggningar.

Märkbar avloppspåverkan förekommer främst i Husbondliden/Bastuträsket men har också noterats vid andra byar med avloppsutsläpp till mindre vattendrag. Vid normal vattenföring är älvarna i kommunen så stora att någon tydlig påverkan från avloppsutsläpp inte har noterats. Avloppsutsläpp till älvarna kontrolleras med särskilda recipientkontrollprogram.

Utanför detaljplanlagda områden skall tillkommande bebyggelse tillåtas endast i de fall avloppsvattnet infiltreras eller omhändertaras på ett ur miljösynpunkt godtagbart sätt.

Kompletteringsbebyggelse i byar skall föregås av utredning där avloppsfrågorna särskilt studeras. Kommunen granskar när anmälan eller tillstånd krävs. Vid ny bebyggelse eller avstyckningar utanför verksamhetsområdena bör vatten och avlopp lösas med anläggningar anpassade till de lokala förhållandena.

För att uppfylla miljö kvalitetsnormerna enligt vattendirektivet och miljömålen kommer flera åtgärder att vara nödvändiga. Några exempel kan vara att åtgärda kommunala avloppsanläggningar med för låg dimensionering och/eller för låg reningsgrad samt åtgärd av enskilda avloppsanläggningar.

Kommunen saknar i dagsläget en plan som kan belysa framtida behov av kommunala vatten- och avlopps lösningar.

Dagvatten

Utsläpp av dagvatten avleds via separata ledningar till recipienterna. Klimatförändringarna tillsammans med ökningen av andelen hårdgjorda ytor i tätorten gör att risken för översvämningar ökar. Lycksele kommun saknar i dagsläget en genomarbetad planering över hur dagvatten ska omhändertaras. För att få en långsiktigt hållbar dagvattenhantering fordras att strategier utvecklas och tillämpas. Vi behöver en bättre samsyn mellan samhällsbyggandets olika aktörer när det gäller vilka lösningar som ger resultat. Omhändertagandet av dagvatten måste finnas med tidigt i planeringen.

Ställningstaganden (Mål)

Hantering av avlopps- och dagvatten skall ej leda till negativa miljöeffekter eller hälsorisker samt medge ett uthålligt utnyttjande av naturresurserna i mycket långt tidsperspektiv.

En VA-plan innehållandes en dagvattenstrategi ska arbetas fram för kommunen.

Dagvattenhantering skall domineras av lokalt omhändertagande. Vid ny- och ombyggnad är det viktigt att avsätta ytor för dagvattenhantering

Att avloppsslam uppfyller reningskraven för att användas som gödningsmedel inom jordbruket.

Kunskapen om avloppsanläggningars utformning och påverkan på miljön ska öka genom inventeringar.

Skadliga eller miljöfarliga föroreningar ska inte tillföras avloppssystemet så att processerna i reningsverket störs och/eller slam användningen även i ett långt tidsperspektiv försvåras.

Avloppsvattnets innehåll av energi i form av organiskt material och värme ska tillvaratas så långt som möjligt.

Försöksverksamhet med alternativ till dagens avloppslösningar ska stimuleras.

Avloppssystem utan tillsats av kemiska ämnen ska användas.

3.19 Återvinning och avfall

Kommunen har ansvar för det avfall från hushållen som inte omfattas av producentansvar.

För att uppnå miljömålen skall kommunen verka för

- att källsortering införs där avnämare finns eller kan uppstå,
- genom information öka förståelsen för åtgärder som måste vidtas.

Avfallet utgör en belastning för samhälle och natur och behöver därför begränsas. Lagar och regler för avfallshanteringen förändras successivt i riktning mot ökad återvinning och återanvändning.

Bygg- och rivningsavfall sorteras och rent trä flisas och går till energiutvinning genom förbränning i biobränsleanläggning.

Kompostering sker av slam från reningsverk, gödsel från ridskolan, bark från Lycksele Såg, flisat trädgårdsavfall från privatpersoner och mindre företag samt avfall från enskilda anläggningar. Det färdiga materialet används bl a till grön och planeringsytor i kommunens verksamhet.

Vid Lycksele återvinningscentral finns möjlighet till återvinning och både hushåll och olika verksamheter kan på ett praktiskt och smidigt sätt sortera sitt avfall i ett flertal fraktioner. Mellanlagring av återvinningsbart material såsom vitvaror, elektroniskt avfall, glas, papper, metall och plast görs på också här.

Renhållningsordning och Avfallsplan är upprättade för Lycksele kommun.

Ställningstaganden (Mål)

Avfallet behandlas miljövänligt och med tanke på resursbesparande, energiutvinning – kompostering – sortering av återvinningsbart material.

Rationella insamlingslösningar med god sanitär standard bör eftersträvas och som utformas så att de kan nyttjas av personer med funktionsnedsättning.

Återanvändning och återvinning skall i största möjliga mån nyttjas.

Återvinning skall ske om kostnaderna står i rimlig proportion till den allmänna nyttan.

4. Mellankommunala och regionala frågor

För en mindre kommun som Lycksele, är kommunöverskridande samverkan av stor vikt. Ett ökat krav på kommunal service ställer högre krav på kvalitet och kompetens inom en rad områden. Ett bra sätt att säkerställa detta är i många fall ett kommunöverskridande samarbete. Genom samarbete kan både ekonomiska samt även miljömässiga resurser sparas.

För Lyckseles del finns i dag ett samarbete med flertalet kommuner i Västerbotten inom vatten och avlopp, renhållning och räddningstjänst. I de fall lagstiftningen hindrar mellankommunalt samarbete finns möjlighet att upprätta kommunalförbund eller gemensamma nämnder.

Lycksele kommun samverkar även regionalt inom de administrativa regioner vi tillhör, som Länsstyrelsen i Västerbotten, Region Västerbotten och Västerbottens kommuner.

Lycksele kommun är även del av Region 10 som är en sammanslutning av tio kommuner i Norr- och Västerbottens län.



Bild: Region 10

E-12

Lycksele kommun deltar i projektet E12 Atlantica Transport. Projektet utarbetar strategier och riktlinjer för gränsöverskridande transportplanering och hållbar stråkutveckling. Projektet utför pilotaktiviteter tillsammans med företag i regionen för att belysa brister och möjligheter i transportsystemet

Kommunen deltar även i den regionala transportplaneprocessen, i Trafikverkets nätverk för trafikstrategisk planering i Norr och Västerbotten (TRANA).

Kollektivtrafik

Lycksele flygplats har en avgörande, strategisk betydelse för en långsiktigt hållbar utveckling i stora delar av Norrlands inland. Att så är fallet förklaras av att långdistant tillgänglighet med flyg skapar förutsättningar för tillväxt i olika avseenden, bland annat avseende företagsetableringar, högre inkomster och ökad sysselsättning. Kommunen stödjer insatser för att det långsiktigt säkerställs en effektiv flygtrafik som tillgodoser näringslivets och befolkningens långväga transportbehov.

Även bibehållna och förbättrade kollektiva transportmöjligheter är en nödvändighet för attraktivitet och en utvecklad arbetsmarknadsregion. Kommunen deltar i samverkan med regionala kollektivtrafikmyndigheten, Länstrafiken, Inlandsbanan och besöksnäringen för detta.

Bredband och E- tjänster

Bredbandsinfrastrukturen är i högsta grad en regional och mellankommunal fråga och Kommunen deltar sedan flera år tillbaka i det regionala samarbete som leds av Region Västerbotten/AC-Net. För Lycksele kommun är det en viktig utvecklingsfråga att öka tillgången till bredband.

Bild: AC-Net, bredbandsnätet i Västerbotten



Digitalisering av verksamheter och utveckling av E- tjänster i övrigt är ett annat område där kommunen samverkar inom Region Västerbotten

Kommunen har även samverkan med Storuman och Åsele inom LYST (växel- och telefoni samt IT-samverkan)

Besöksnäring

Kommunen utgör samverkanspart i INTILL – projekt Innovativ Turism i Lapland. De tre destinationsorganisationerna Gold of Lapland, Hemavan Tärnaby och South Lapland har gått in i ett samverkansprojekt för att utveckla turismen i den geografiska regionen Malå, Norsjö, Lycksele, Storuman, Vilhelmina, Åsele, Dorotea och Strömsund

Landsbygdsutveckling

Lycksele kommun är den del av Leader Lapland 2020 som arbetar med landsbygdsutveckling i ett partnerskap mellan privat, ideell och offentlig sektor med utgångspunkt i lokala initiativ och förutsättningar.

Föreningar, företag, organisationer och myndigheter kan söka stöd för att främja utvecklingen i leaderområdet.

Renskötseln

Samebyarnas renskötselområden sträcker sig över flera kommuner och är en mellankommunal fråga. Åtgärder i en kommun kan ha effekter på renskötselns förutsättningar i en annan kommun och därför behövs samverkan.

Miljö och klimat

Miljö- och byggkontoren i Lycksele, Arvidsjaur, Sorsele, Malå, Storuman och Arjeplog har en utvecklad samverkan med bland annat återkommande träffar.

Mineraler och täkter

Gruvnäringen med områden för bearbetningskoncession alternativt undersökningstillstånd sträcker sig över kommungränserna mot Storuman, Malå, Vindelns och Vilhelmina.

Säkerhet och beredskap

Lycksele kommun har antagit en samverkansöverenskommelse med Polismyndigheten. Syftet med samverkansöverenskommelsen är att formalisera och ytterligare fördjupa och utveckla samarbetet mellan polis och kommun genom att skapa struktur och en plattform för ett effektivt, långsiktigt brottsförebyggande- och trygghetsskapande arbete. Samverkansöverenskommelsen ska syfta till att upprätthålla och utveckla den kompetens som finns inom de olika kommunerna. Förutom Lycksele är även Dorotea kommun, Sorsele kommun, Storumans kommun, Vilhelmina kommun och Åsele kommun med i samverkansöverenskommelsen.

Kommunen har även avtal om gränslös räddningstjänst med Sorsele, Storuman, Malå, Vilhelmina och Åsele. Vi har avtal om hjälp med räddningstjänst till Vindelns kommun och även avtal med Bjurholms kommun som hjälper Lycksele med räddningstjänst i Örträsk området.

Vatten och fiske

När det gäller vattenanvändning, arbetet för en god status och potential i sjöar och vattendrag och fiskeutveckling samverkar kommunen med grannkommuner och aktörer inom vattenråden. Lycksele kommun är koordinator för Vattenråd 10 och 11, Ume/Vindelälven respektive Öreälvens Vattensystem, och kan genom detta verka för att lyfta och söka finansiering för åtgärder som berör dessa system. Möten hålls regelbundet med representanter som är berörda av dessa två vattensystem. Denna samverkansform är uppskattad eftersom det är ett enkelt sätt att få till en konstruktiv dialog mellan olika lokala intressenter som kan föra fram synpunkter direkt till Länsstyrelsen

Kultur och kulturmiljö

För Lycksele är samverkan helt avgörande för att upprätthålla ett brett kulturutbud och bibliotekstjänster av hög kvalitet. Biblioteksverksamheten i Lycksele ingår i ett samarbete där åtta inlandskommuner tillsammans utvecklar biblioteksverksamheten. Åtta kommuner bildar ”V8-Bibliotekssamverkan i Västerbotten”, som består av biblioteken i Dorotea, Lycksele, Malå, Norsjö, Sorsele, Storuman, Vilhelmina och Åsele.

Skogsmuseet i Lycksele AB ägs till 51 procent av Lycksele kommun och till 49 procent av Region Västerbotten. Skogsmuseet i Lycksele har ett övergripande regionalt ansvar beträffande skogens och skogsbrukets historia, samt att synliggöra den samiska kulturen.

Natur och friluftsliv

Lycksele kommun ingår i projektet Vindelälven-”Juhtadahka”. Vindelälven-”Juhtadahka” biosfärkandidat ska vara en neutral arena och katalysator för hållbar utveckling i hela Vindelälvsdalen, ett område som utgörs av Laisälvens, Vindelälvens och nedre Umeälvens avrinningsområden. Föreningen ska verka genom samverkan.

Jämställdhet, folkhälsa, integration och mångfald

Lycksele kommun har ett samarbete inom socialtjänst med R8. Ambitionen med detta samarbetsforum är att säkerställa kommun gemensamma riktlinjer i familjehemsvården i länet samt minska behovet av konsulent-

stödda placeringar. Detta arbete har under året resulterat i att Lycksele kommun fått tillgång till utredda familjehem i angränsande kommuner, även i akuta placeringar.

Kommunen är även sedan 2017 deltagare i SKL:s projekt om modellkommuner för jämställdhet. Tanken med projektet är att kommuner ska lära sig om jämställdhetsintegrering genom att systematiskt jämföra sina arbetssätt med varandra.

Utbildning

Lycksele lärcentrum är en del av kommunalförbundet Partnerskap Inland/Akademi Norr, en sammanslutning av 13 kommuner i de fyra nordligaste länen med fokus på innovativa program för kompetensutveckling av strategisk betydelse för kommunernas och regionens utveckling. Syftet är att etablera nätverk för samverkan kring högskolefrågor.

Återvinning och avfall

Inom avfallsområdet finns mellankommunal samverkan sedan lång tid tillbaka.

Avfall som inte omhändertas på kommunens återvinningscentral transporteras f n till Dåvamyrans värmeverk, Umeå, för förbränning men kan i framtiden transporteras till annan anläggning.

5. Konsekvensbedömning

Enligt PBL skall en konsekvensbedömning upprättas som beskriver användningen av marken, byggnaderna eller andra anläggningar som innebär en **betydande påverkan** på miljön, hälsan eller hus hållningen med mark och vatten och andra resurser.

Syftet med bedömningen är att underlätta förståelsen av planen.

Översiktsplanens innehåll

Nuläge

Efterfrågan på tomter för egnahemsbyggande inom kommunen är liten varför lagakraftvunna detaljplaner torde täcka behovet för lång tid.

Miljö- och riskfaktorer inom kommunen som uppmärksammas är bl a luft, sociala risker, buller, farligt gods, översvämning, ras och skred.

Jakt och fiske är många kommuninvånarens stora fritidssysselsättningar.

De areella näringarna täcker hela kommunens yta och gör inom delar av kommunen anspråk på samma områden. Näringarnas betydelse för kommunens utveckling är mycket viktiga varför ställningstagande om vilken näring som har företräde till områden bedöms från fall till fall.

Alla slag av kommunikationer finns i kommunen där flyget, räddningshelikoptern, de större vägarna, järnvägen och bredband är bland de främsta.

De viktigaste utvecklingsfaktorerna för kommunen är de areella näringarna, turismen, kommunikationerna, den kommunala servicen och landstingets satsningar.

Då kommunen är stor till ytan och innehåller många byar med få invånare, innebär det svårigheter att upprätthålla service för alla. De byar som har viss service, som butik och/eller skola, kan i några fall redovisa en liten ökning av inflyttade.

Åtgärder

Kommunen kommer att påbörja planering för attraktiva tomter vid vatten för att främja inflyttning. I planeringsarbetet beaktas de riktlinjer för strandskyddsdispenser som anges i översiktsplanen samt strandskyddsbestämmelserna.

De miljö- och riskfaktorer som finns inom kommunen bevakas och åtgärdas med de förutsättningar som finns, bl a i den fysiska planeringen och vid byggande.

För att förbättra luften samt minska på behovet av direktverkande el har fjärrvärmesystem byggts ut och finns nu tillgänglig i större delen av tätorten. Kommunen planerar även att ta fram en kontrollstrategi av luftkvalitet, innehållande en långsiktig mät- och modellberäkningar

Åtgärder, viktiga för de areella näringarna främjas, då de har stor betydelse för kommunens utveckling.

Framförhållen planering för utveckling av kommunen görs.

Kommunen satsar på åtgärder för att behålla och förbättra kommunikationerna och den kommunala servicen samt att öka besöksnäringen.

Många verksamheter regleras i lagar och förordningar, vilket innebär att kommunens åtgärder görs utifrån de personella och ekonomiska resurser som kommunen förfogar över.

Kommunöversikten har angivit mål för de olika verksamhetsområdena och kommunen skall arbeta för att infria målen med de ekonomiska förutsättningar som finns.

Konsekvenser

Förväntade konsekvenser av de åtgärder som kommunen gör är ökad trygghet och fler arbetstillfällen, som gör att utflyttning från kommunen minskar, samtidigt som åtgärderna skall ge en utveckling av och inflyttning till kommunen.

Kommunens målsättning för de olika verksamheterna kommer att uppnås under olika tidpunkter, genom prioriteringar och beroende på samhällsutveckling i övrigt.

Miljökonsekvensbeskrivning

Allmänt

Översiktsplanen ska bidra till att uppnå den kommunala visionen och de övergripande målen antagna av kommunfullmäktige. Den syftar till att ge bättre förutsättningar för ett ekonomiskt, ekologiskt och socialt hållbart Lycksele. Den utgör kommunens övergripande plan för hållbar utveckling som fördjupas av andra kommunala planer och program, Lyckseleföretagens, föreningarnas och byarnas planer m m.

Nollalternativ

Om planen inte antas saknar Lycksele kommun en aktuell översiktsplan. Kommunen har inte uppfyllt kraven enligt PBL 3 kap 27 §§ att planen skall ha aktualitetsprovats varje mandatperiod.

Arbetet med att uppnå kommunens vision och kommunövergripande mål kan försvåras. Kommunens bidrag i arbetet med att uppnå nationella och regionala miljö kvalitetsmål bedöms också kunna bli mindre tydligt och kraftfullt.

Översiktsplanens konsekvenser är dock i många fall svåra att förutse eftersom tidsperspektivet är långsiktigt, många faktorer osäkra och sambanden mellan olika faktorer komplexa. Många förändringar styrs dessutom inte eller i endast mindre omfattning av översiktsplanen.

Betydande miljöpåverkan

Jämfört med nu gällande översiktsplan bedöms inte revideringen redovisa några ändrade förutsättningar för kommande tillstånd eller projekt på ett sådant sätt att miljöpåverkan kan bedömas.

Miljöpåverkan kan därför bäst beskrivas och bedömas i samband med prövningen av fördjupade planer och program eller vid tillståndsprövning av verksamheter och åtgärder. Det gäller exempelvis vid tillståndsprövning i samband med nya gruvetableringar.

Integrering av nationella och regionala miljökvalitetsmål och framtagande av åtgärdsprogram och strategier för hur kommunen ska bidra till uppfyllandet av dessa, förutsätts förebygga, hindra och motverka en betydande negativ miljöpåverkan. Det ska i stället medföra betydande positiv miljöpåverkan inom flera områden.

Riksintressen

Större delen av kommunen berörs av riksintressen av något slag. Kommunen tillgodoser riksintressena genom antagen översiktsplan, miljömålen och att de särskilt ska beaktas vid planering och tillståndsprövning.

I planen tas inte ställning i enskilda fall till vilket riksintresse som ska ha företräde om ett område är riksintresse för flera oförenliga ändamål. Däremot skall enligt planen i sådana fall skapande av arbetstillfällen samt goda ekonomiska förutsättningar ses som ett vägande skäl för att ge företräde, sedan miljökonsekvensbeskrivningar redovisats och hänsynstagits.

Riksintressen för naturvård och Natura 2000 områden tillgodoses bl a genom att de vid tillståndsprövningar, planer och program behandlas som ekologiskt känsliga områden enligt MB kap 3:3.

Miljökvalitetsmål

I och med antagandet av översiktsplanen antar Lycksele kommun de nationella och regionala miljökvalitetsmålen och strategier med relevans för kommunen. Enligt översiktsplanen ska nya och reviderade kommunala program och strategier innehålla utförligare mål, åtgärder och uppföljningssystem för det lokala arbetet med att uppnå miljömålen, exempelvis VA-plan, Kulturvårdsprogram och klimatstrategi.

Miljökvalitetsnormer

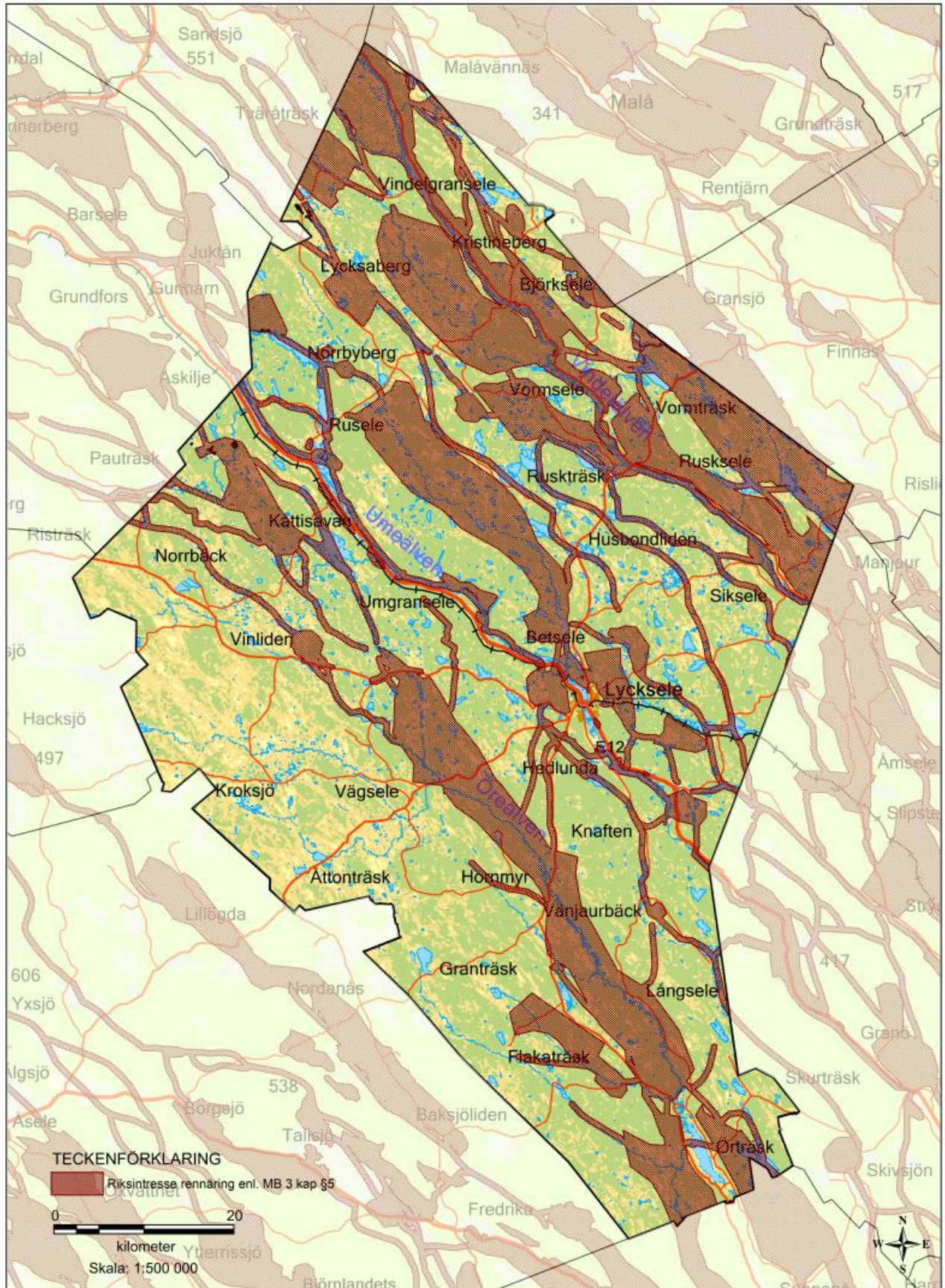
För Vindelälven gäller miljökvalitetsnormer för vattenkvalitén i laxfiskevatten vilket i översiktsplanen bl a iakttas genom att Vindelälvens riksintresseområden/Natura 2000 område vid tillståndsprövningar, planer och program ska behandlas som ett ekologiskt känsligt område enligt MB kap 3:3. Ytterligare mål, åtgärder och uppföljning gällande vattenkvalitén tas fram i samband en VA-plan och kommunens deltagande i genomförandet av vattendirektivet.

Miljökvalitetsnormerna för buller och luftmiljö beaktas genom målsättningar i översiktsplanen och antagande av nationella och regionala miljömål. Utifrån tidigare mätningar och modellberäkningar kan särskilt åtgärdsprogram eventuellt behöva upprättas för att minska halten av partiklar i tätortsluften.

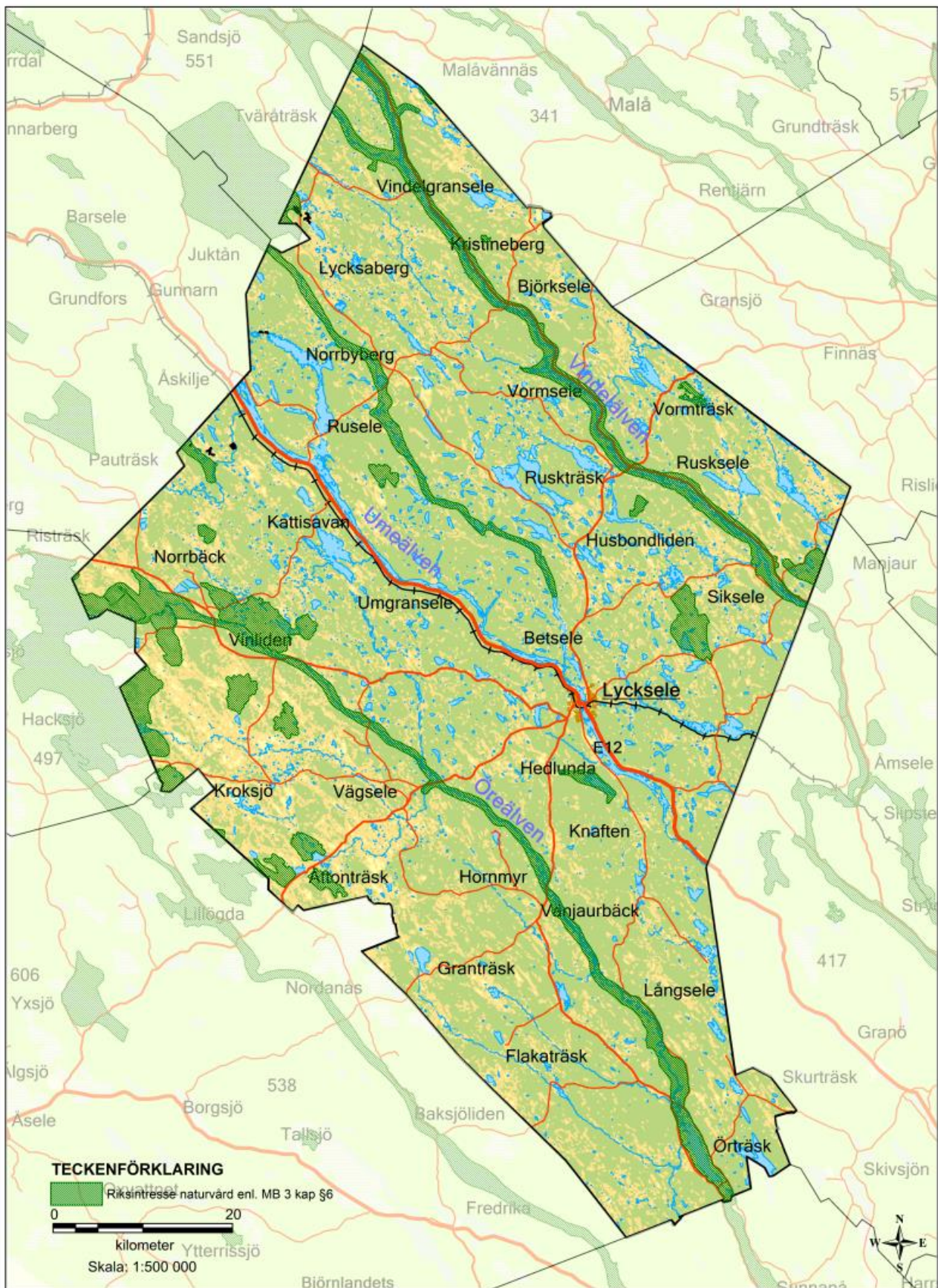
6. Bilagor

1.

RIKSINTRESSE RENNÄRING

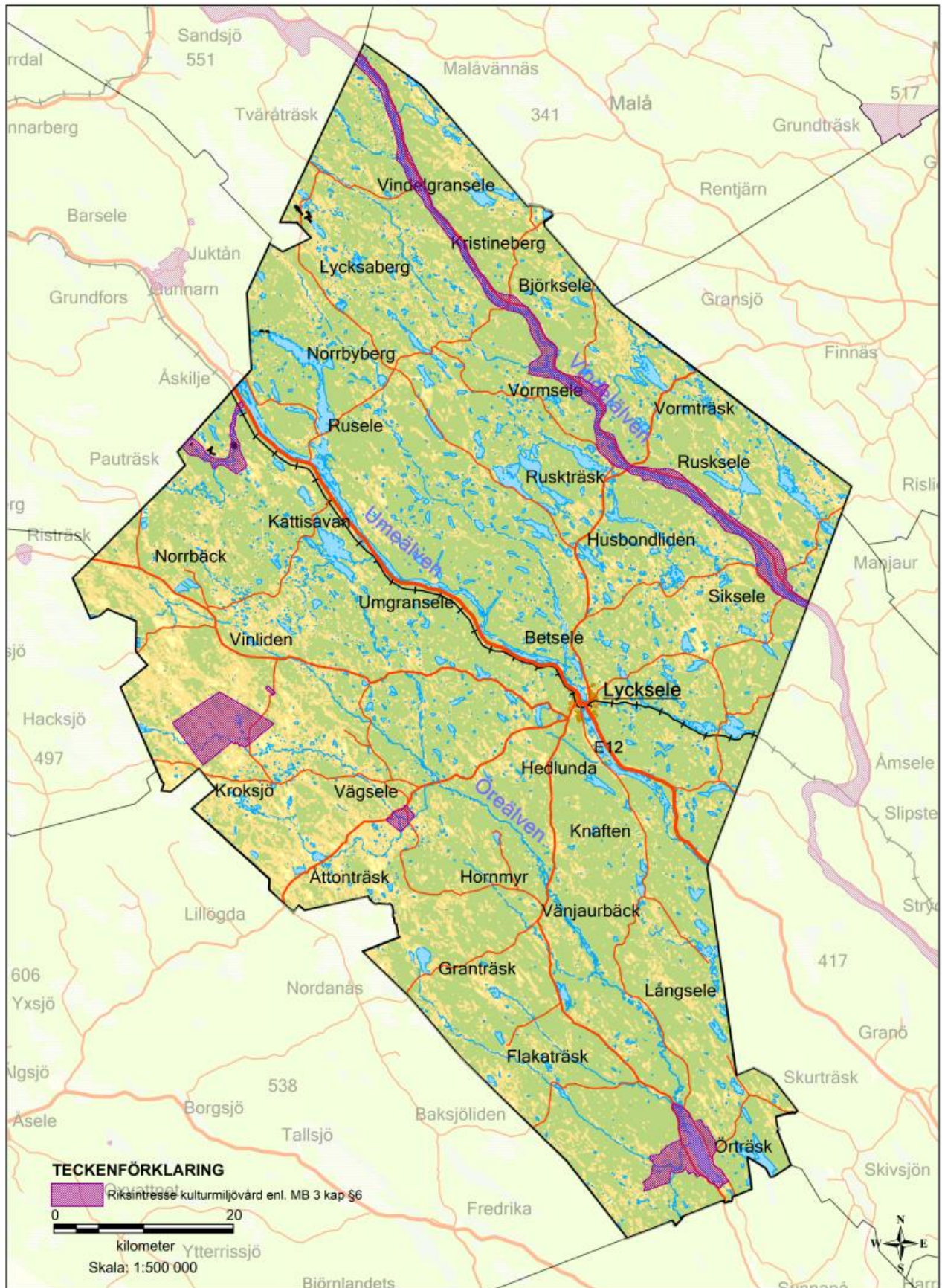


RIKSINTRESSE NATURVÅRD



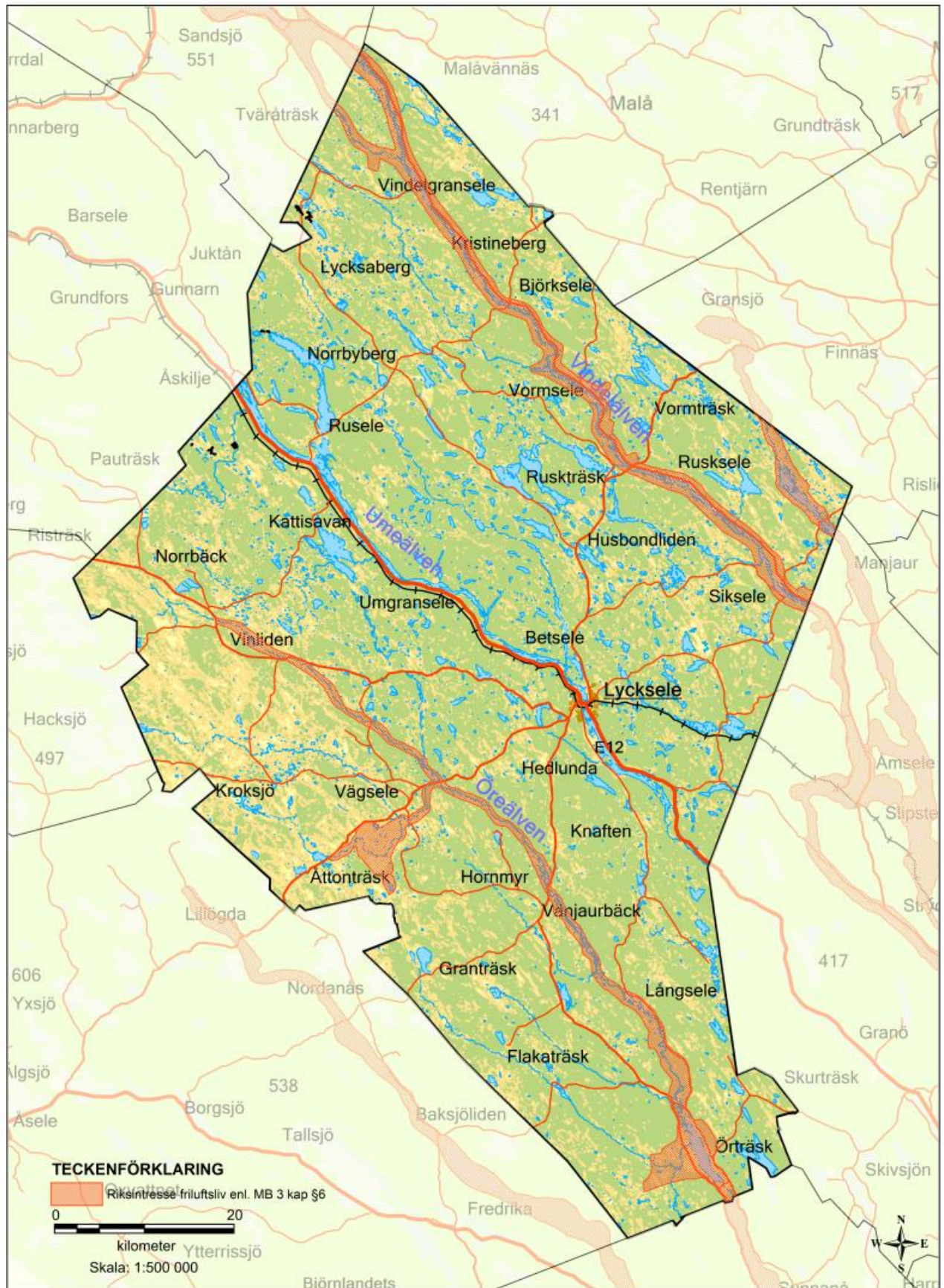
3.

RIKSINTRESSE KULTURMILJÖVÄRD



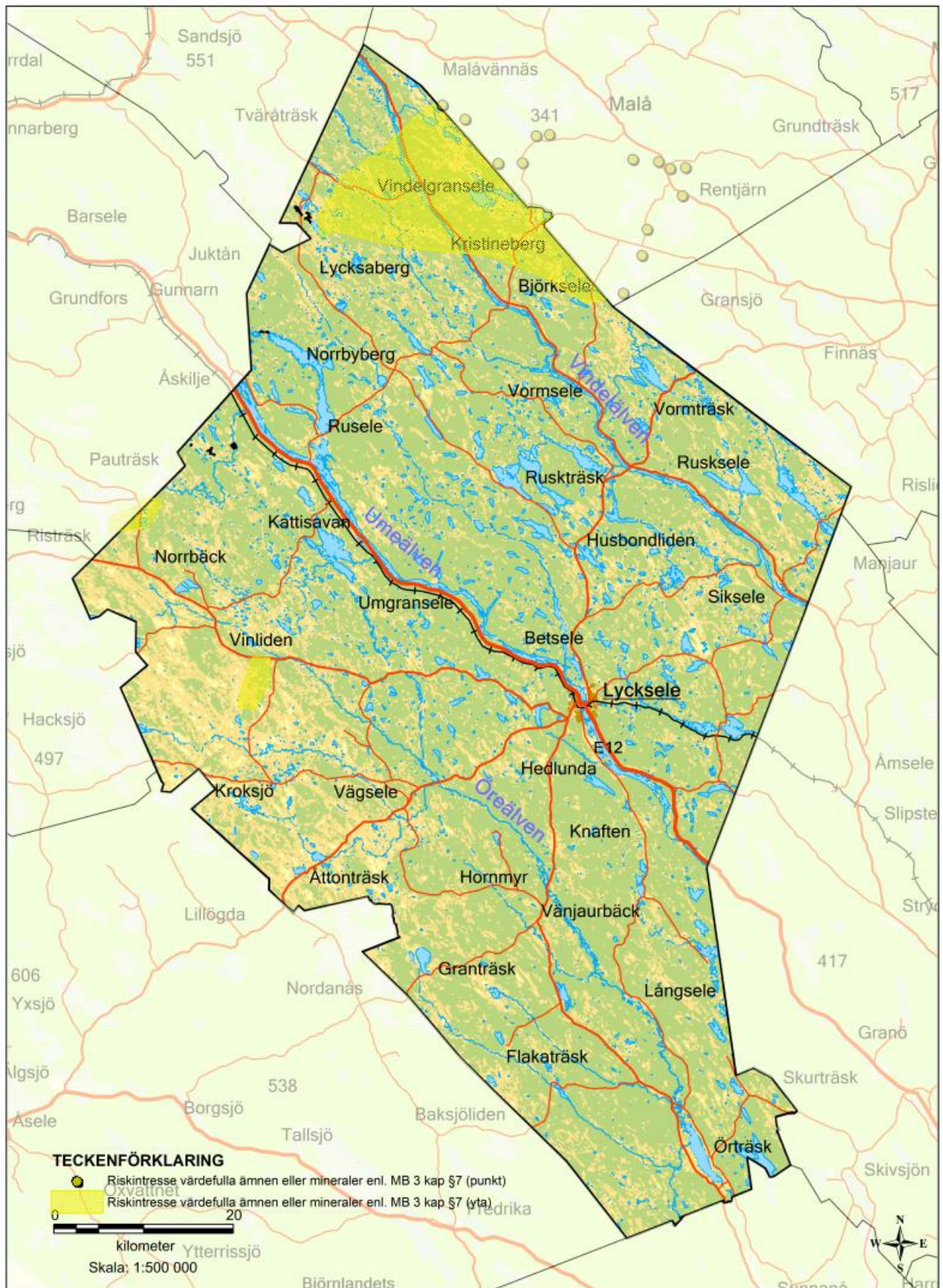
4.

RIKSINTRESSE FRILUFTSLIV

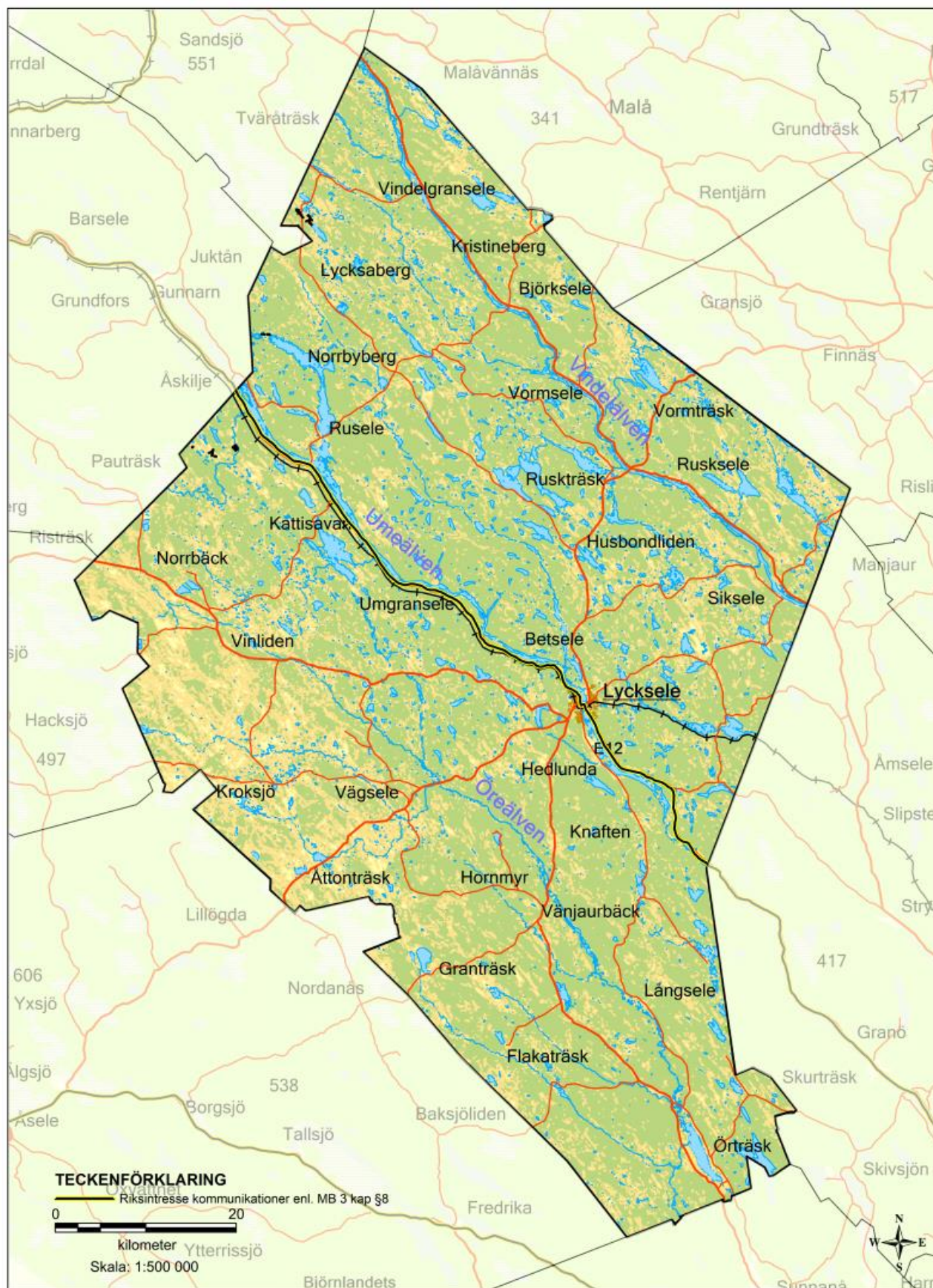


5.

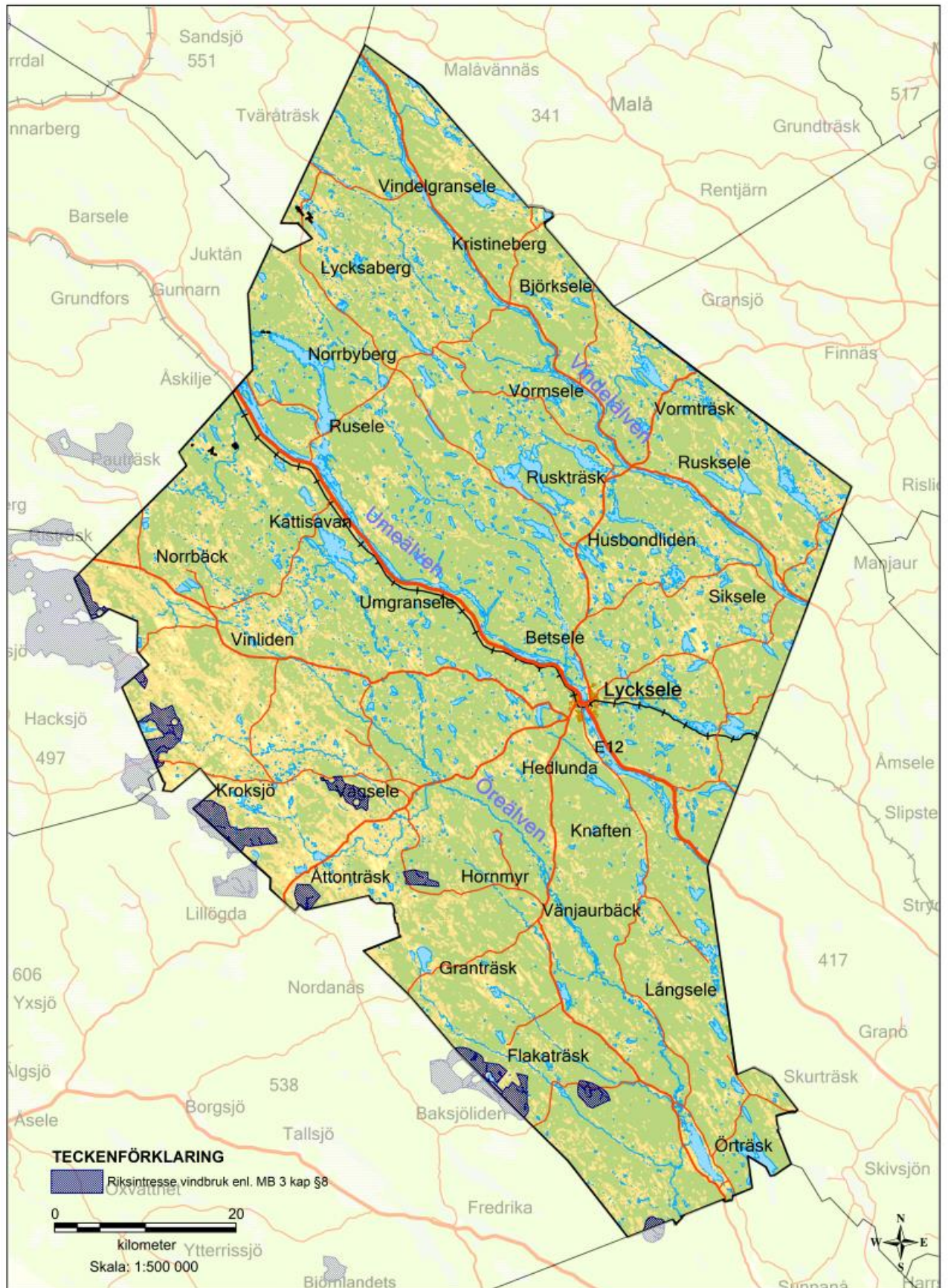
RIKSINTRESSE MINERALER



RIKSINTRESSE KOMMUNIKATIONER

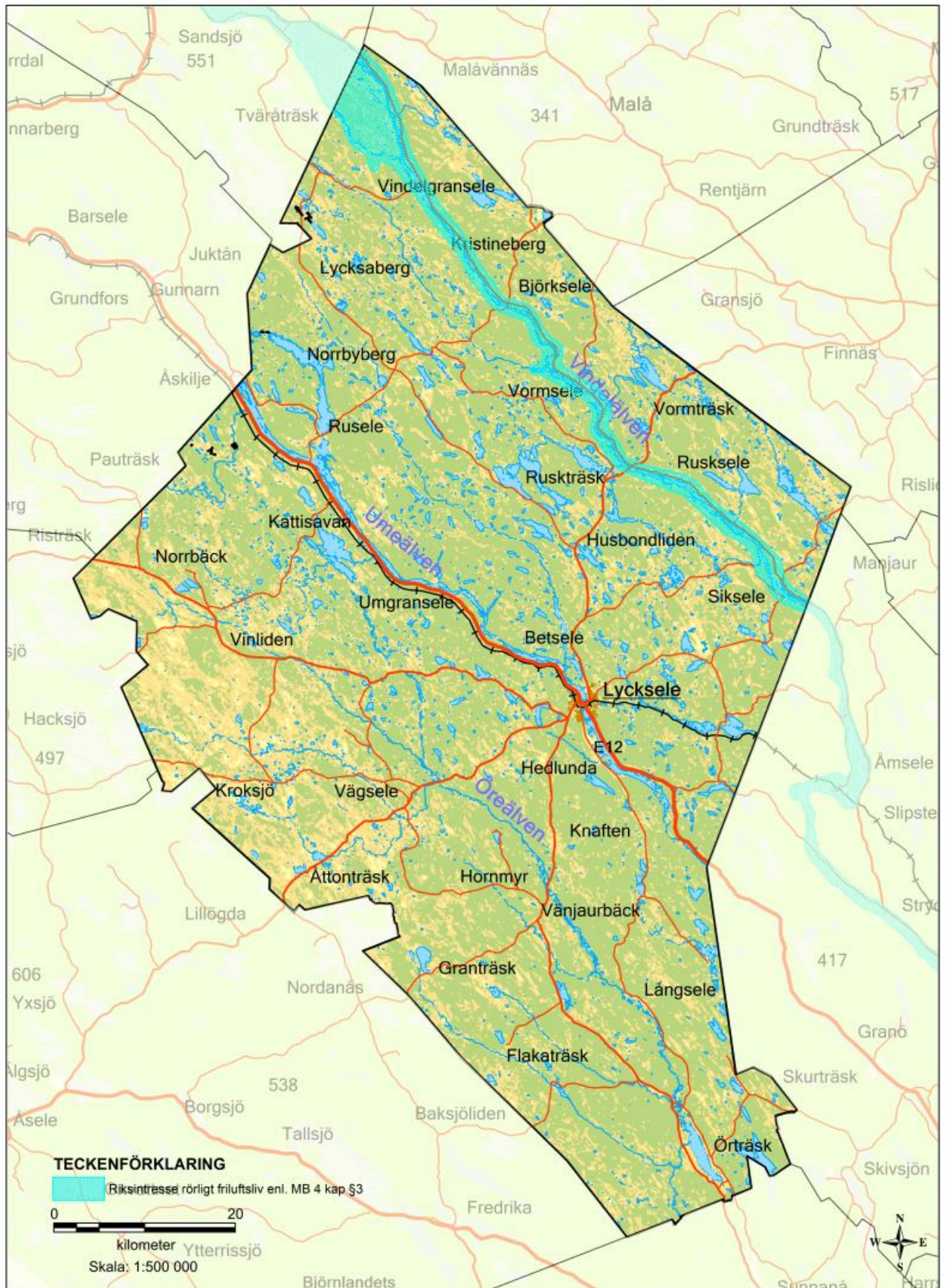


RIKSINTRESSE VINDBRUK

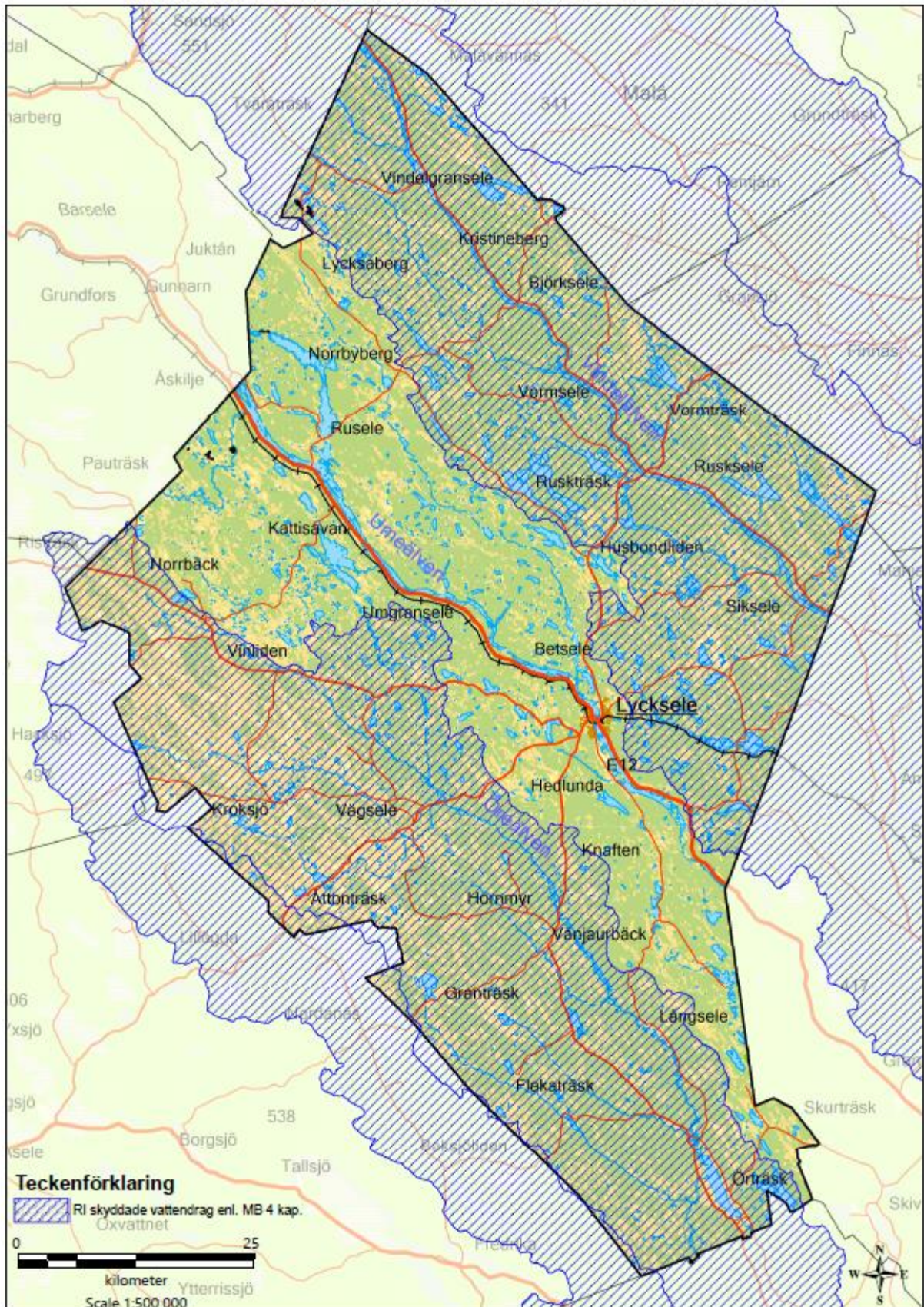


8.

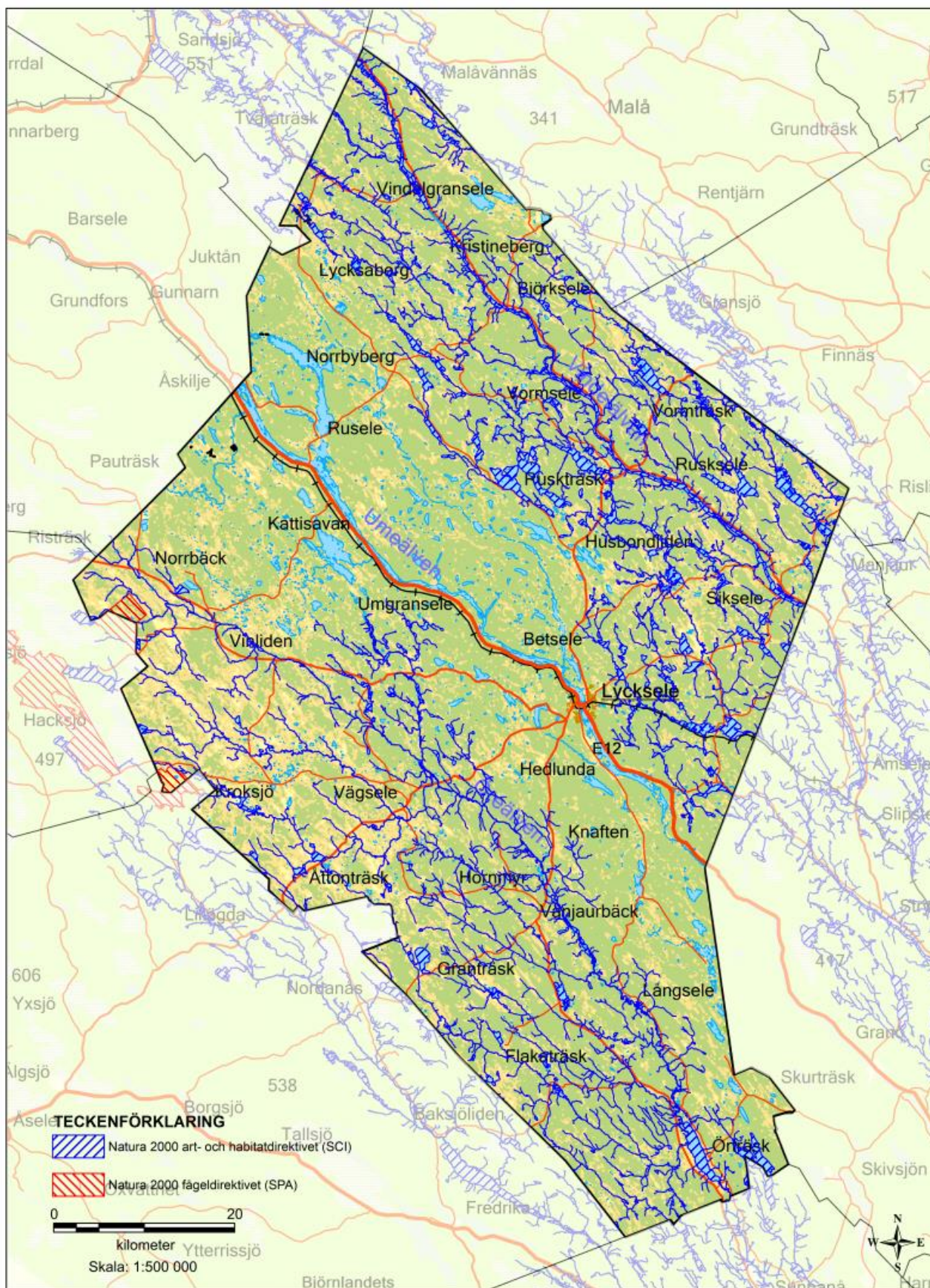
RIKSINTRESSE RÖRLIGT FRILUFTSLIV



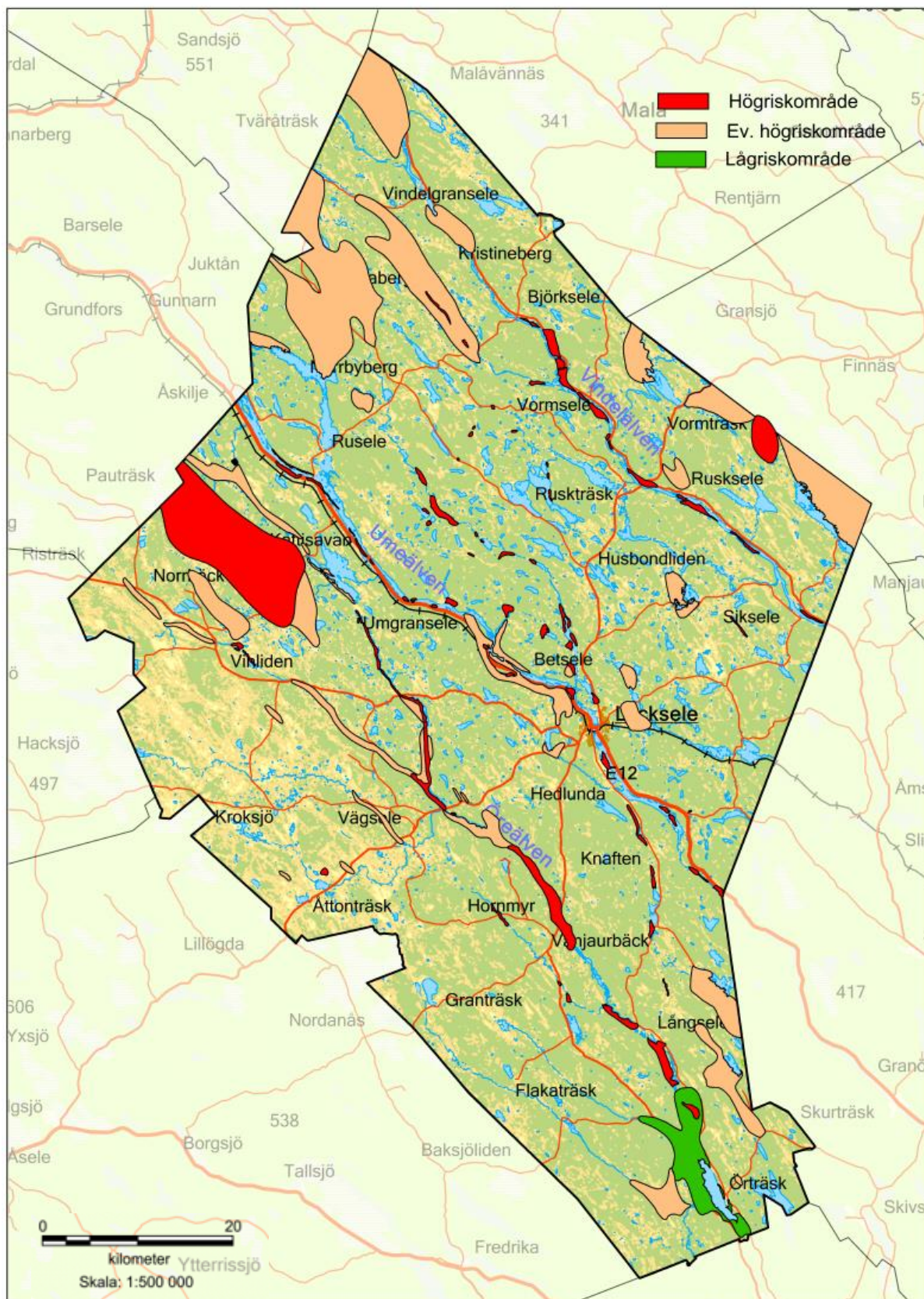
RIKSINTRESSE SKYDDADE VATTENDRAG



NATURA 2000



11 Markradon



12 Naturresevat

NATURRESERVAT

