

## Bocksliden/Bocksberget – Skogspärlor



PÄRLOR  
i skogs- och  
odlingslandskapet

## Bocksliden och skogen vid slalombacken

Inte långt utanför Lycksele ligger Bocks-liden som är ett stadsnära och vackert skogsområde. Landskapet är mycket kuperat med höga berg och djupa sjöar. Här finns förutom Bocksliden också Trollberget, Tjäderberget och Vinberget. En av naturskogarna som verkligen är värd ett besök ligger nära vägen vid slalombacken. För att komma hit är det lättast att man parkerar på mötesplatsen som ligger cirka 150 meter efter slalombackens parkering och tar direkt ner till vänster mot skogen. Här öppnar sig en riktig skogspärta med en stor andel gran men även tall, asp och björk. Skogen är gammal och det finns gott om fallna träd, olika vedartade svampar och lavar.



Vy över Bocksliden



Vy från Bocksliden

översidan och den ljus ockrafärgade undersidan. Svampen växer oftast på nedfallna döda granar i orörda barrskogar. Andra spännande arter är skinnlav, violmussling, rynkskinn, rosenticka men även stuplav, dvärgbägarlav, tallticka och kötticka.



Rölesvamp och mossa

## Lavar och tickor

**Lunglaven** (*Lobaria pulmonaria*) är en stor bladlav som växer på stammarna på olika lövträd. Laven är lätt att känna igen och har en vackert klargrön färg i fuktigt tillstånd men är annars brun eller gråbrun i färgen. I Bocksliden-skogen finns också **taigaskinn** (*Laurilia sulcata*) som hör till familjen skinnsvampar. Fruktkropparna är läderartade och blir ibland riktigt stora. Den känns igen på den nästan svarta

Skogen intill skidbacken är mellan 200-400 år gammal med högresta tallar. Stammarna är riktigt tjocka. Ta med er ett måttband, en kamera och försök tillsammans att nå runt träden med era vänner. Uppe på berget Bocksliden har ni en fascinerande utsikt över Lycksele, här kan det passa bra att äta en picknick och njuta av de vackra vyerna över skog, mark och vatten.

## Bocksbergets naturreservat (Natura 2000)

Cirka 16 kilometer utanför Lycksele ligger Bocksbergets naturreservat. Reservatet består av två delområden som ligger vackert beläget i närheten av sjöarna Bockträsket, Bockstjärn, Lill-Tjäderbergstjärn och Stor-Tjäderbergstjärn.

Naturreservatet består till största del av gammal brandpräglad tallskog. Tallen (*Picea sylvestris*) kan bli uppemot 30 meter hög och få en stamomkrets på över fyra meter! Barken är tjock och sprickig nedtill men rödgul flagig upptill. Tallen pollineras med hjälp av vinden och sprider oerhörda mängder av pollen om våren. Efter pollinering tar det ungefär 1,5 år innan fröna är mogna och kotten öppnas. Fröna är försedda med en tunn ving vilket gör att de kan spridas med vinden. I Lappland förekommer varianten **lapptall** (var. *lapponica*) som har kortare barr och en smalare krona.

Tallen finns i hela landet och var ett av de första träd som invandrade till Sverige söderifrån efter den senaste istiden. Träden växer mest på torra marker som hällmarker, sandmark och hedar.



Brända träd är ett vanligt inslag

## Allemansrätten

Visa hänsyn och varsamhet till djuren och naturen, till de som äger marken och andra människor i naturen. Inte stora – inte förstöra. Alla kan röra sig fritt i naturen, en unik möjlighet i Sverige. I skyddade områden, som nationalparker och naturreservat finns särskilda bestämmelser. Allemansrätten kan vara begränsad men också utökad. Det kan vara förbjudet att elda, ha med sig hund eller cykla men oftast är bärplockning tillåten. Mer information finns vid länsstyrelsen eller kommunen.



Storums  
Kommun



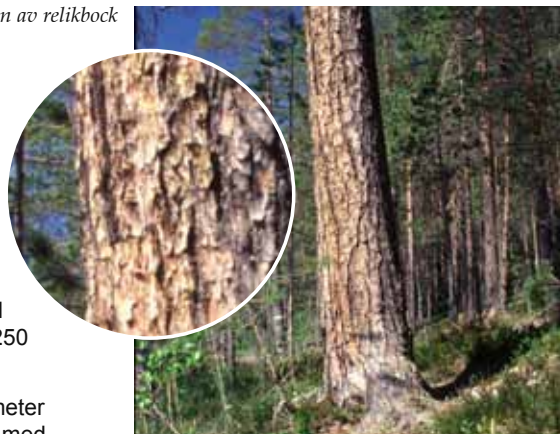
LYCKSELE  
KOMMUN





Tall, angripen av relikbock

I den sydöstra sluttningen av Bocksberget finns 100-åriga tallar och i den övre sydvästliga sluttningen finns det de som är mellan 100-150 år. Död ved och torrakor är vanligt förekommande. Den norra sidan av berget sluttar brant och här finns mer graninslag men även grova tallågor, torrträäd och en del tallöverståndare som är mer än 250 år gamla.



I det mindre delområdet två kilometer sydost om Bocksberget finns tall med tydliga spår efter brand. En del träd ser fallfärdiga ut så var försiktig om det blåser mycket. Fältskiktet domineras av lingonris och vitmossa.

Det mindre området har naturvårdsbränts år 2005 och 2009. Det görs för att gynna arter som är beroende av brand och för att få en flerskiktad skog. Det är intressant att jämföra och till exempel se hur snabbt vegetationen återkommer efter branden.



Rastkoja vid Bockstjärn

### Hotad skalbagge

I reservatet finns ett gott bestånd av **relikbock** (*Nothorhina punctata*) som är en skalbaggeart som gynnas av skogsbränder. Arten är hotad och hittas endast på riktigt gamla solbelysta tallar. Den är lätt att hitta då den efterlämnar ovala kläckhål (3-4 mm breda) i barken på levande tallar. Träd som blivit angripna får en gulorange färg av kåda.

Relikbocken hör till familjen långhorningar. Den har en långsmal kroppsbyggnad och en halssköld som är tydligt längre än bred. Kroppen är 10-15 mm lång, påfallande platt och rödbrun med roströda antenner och ben. Antennerna är längre än halva kroppen. Halsskölden är mycket svagt punkterad på ett runt område i mitten medan sidorna är grovt punkterade. Täckvingarna har två till tre svaga längsribbor. De kan

alstra ett smattrande ljud genom att sätta sig under en lös barkflaga och snabbt slå ryggen mot den (fakta från Artdatabanken). Arten är rödlistad i Sverige.

## tips!

### Fiske:

I närheten av Bocksliden går det bra att fiska och här finns bland annat gädda, abborre och öring. I sjöarna gäller Sverigefiskekortet. Mellan Bockslidenområdet och Bocksbergets norra del går en stig på ca 2 km. Den är inte så väl använd och kan vara svår att hitta. Överbo naturreservat vid E 12 vid Vilan, knappt tre km från slalombacken, är ett lättillgängligt naturskogsreservat med fin promenadstig.



Naturvårdsbränning i Bocksbergets reservat



### KORTA FAKTA BOCKSLIDEN:

**Hitta hit:** E12 10 km sydost om Lycksele följ sedan skylt mot slalombacken.

**Parkering:** Vid skidbacken eller högre upp finns en M-skylt. Högst uppe på berget går det också bra att parkera.

**Tillgänglighet:** Här promenerar man i skogen utan stig.

**Barn:**  Dass:  Grillplats:  Stuga:

**GPS:** Nedre delområdet i Bocksbergets NR 7160939/1648047.

**Övrigt:** Rastkoja och rastplats finns vid Bockstjärnen, en kortare orangemarkerad stig och vindskydd vid Bocksberget

### KORTA FAKTA BOCKSBERGET:

**Hitta hit:** Följ Blå Vägen cirka 12 km sydost om Lycksele. Följ sedan skylt mot Ekorrsle, strax efter byn Vilan. Efter 100 meter, sväng vänster mot Bockträsk (liten träskylt) då är det 2 km till det mindre området och 4 km till det större

**Parkering:** Ont om parkeringsplatser, stanna vid vägkanten

**Tillgänglighet:** Väl framkomligt sommartid

**Barn:**  Dass:  Grillplats:  Stuga:

**GPS:** Övre delområdet i Bocks NR 7163216/1647057

**Övrigt:** En rastkoja finns vid Bockstjärnen och en rastplats nedanför Bocksberget